



ZESTAW SCREAMIN' EAGLE MILWAUKEE-EIGHT STAGE 2

INFORMACJE OGÓLNE

Numer zestawu

92500047, 92500058, 92500074, 92500075

Modele

Informacje o zgodnych modelach można znaleźć w katalogu części i akcesoriów na rynek detaliczny oraz w sekcji „Części i akcesoria” witryny internetowej www.harley-davidson.com (tylko w języku angielskim).

Upewnij się, że używasz najnowszej wersji instrukcji, która jest dostępna pod adresem: www.harley-davidson.com/isheets

Wymagania dotyczące montażu

Te produkty są dostępne u najbliższego dealera Harley-Davidson.

- **2017-2019:** Wymagany jest odrębny zakup zestawu zespołu pompy olejowej (część nr 62400247-chłodzenie olejem) lub (nr. 62400248-chłodzenie Twin Cooled).
- Oddzielny zakup zestawu retencyjnego cam drive (nr kat. 91800088).
- Oddzielny zakup zestawu filtra powietrza Screamin Eagle High Flow.
- Zaleca się oddzielny zakup podkładek dystansowych wałka rozrządu (nr kat. 25928-06). Zestaw zawiera pięć różnych elementów dystansowych pozwalających na uzyskanie odpowiedniego wyrównania zębátky.

Zob. informacje dotyczące dostępnych zestawów, zamieszczone w katalogu oryginalnych części silnikowych i akcesoriów Harley-Davidson lub katalogu Screamin' Eagle Pro.

Wymagania w zakresie narzędzi specjalnych do montażu tego zestawu przedstawiono w stosownych sekcjach instrukcji serwisowej.

Poprawny montaż zestawu wymaga ponownej kalibracji modułu ECM. W tym celu skontaktuj się z dealerem firmy Harley-Davidson.

▲ OSTRZEŻENIE

Od prawidłowego zamontowania części z tego zestawu zależy bezpieczeństwo kierującego i pasażera. Wykonaj odpowiednie procedury z instrukcji serwisowej. Osoby niebędące w stanie przeprowadzić tej procedury lub niedysponujące odpowiednimi narzędziami powinny zlecić wykonanie montażu dealerowi firmy Harley-Davidson. Niewłaściwy montaż części z tego zestawu może być przyczyną śmierci lub poważnych obrażeń ciała. (00333b)

UWAGA

Ta karta instrukcji dotyczy informacji pochodzących z instrukcji serwisowej. Do montażu niezbędna jest instrukcja serwisowa

przeznaczona dla określonego modelu pojazd dostępna u dealera firmy Harley-Davidson.

Etykieta EO

Ta etykieta z informacjami o produkcie jest wymagana tylko w stanie Kalifornia. **DO ZALICZENIA KALIFORNIJSKIEGO PROGRAMU KONTROLI SMOGU NIEZBĘDNA JEST ETYKIETA Z INFORMACJĄ O PRODUKCIE .**

1. Umieść etykietę informacyjną na prawej pionowej rurze ramy, bezpośrednio pod etykietą Numer identyfikacyjny pojazdu (VIN) (VIN) .
2. **Nie** umieszczaj tej etykiety produktu na innych etykietach z informacjami o produkcie.
3. Tej etykiety z informacją o produkcie **nie wolno** umieszczać na pojazdach innych niż wyszczególnione.

Odniesienie Tabela 1 do numeru EO.

Tabela 1. Kalifornijska etykieta EO

Opis	Etykieta EO nr części
Etykieta, Agencja ochrony środowiska (EPA) , EO	14002143A

Zawartość zestawu

Zobacz Rysunek 3 do Rysunek 4 oraz Tabela 2 do Tabela 3.

UWAGA

Części wpływające na parametry silnika mogą być montowane wyłącznie przez DOŚWIADCZONYCH UŻYTKOWNIKÓW.

DEMONTAŻ

Przygotuj się do usługi

1. Podnieś pojazd.

UWAGA

Zobacz instrukcję obsługi i wyłącz system alarmowy.

▲ OSTRZEŻENIE

Podczas serwisowania układu paliwowego nie wolno palić tytoniu ani dopuścić do obecności otwartego ognia lub iskrzenia. Benzyna jest niezwykle łatwopalna i wybuchowa, a te właściwości mogą być przyczyną śmierci lub poważnych obrażeń. (00330a)

2. Wyjmij bezpiecznik główny. Zobacz w instrukcji serwisowej.



Usuń elementy silnika

1. Wymontuj zestaw filtra powietrza. Zobacz sekcję DEMONTAŻ FILTRA POWIETRZA w instrukcji serwisowej.
2. Wymontuj układ wydechowy. Zobacz sekcję DEMONTAŻ UKŁADU WYDECHOWEGO w instrukcji serwisowej.

UWAGA

Demontując popychacze, nie wycinaj ich w sposób powodujący powstawanie opiłków metalu (np. piłą lub pilnikiem). Drobiny metalu w silniku powodują poważne uszkodzenia.

3. Wymontuj fabryczne popychacze za pomocą szczypiec.
4. Zdejmij pokrywę krzywki.
5. Wymontuj świece zapłonowe cylindra tylnego i przedniego z lewej strony pojazdu.
6. Z pojazdem umieszczonym na podnośniku podnieś tylne koło.
7. Ze skrzynią biegów na 5. biegu obracaj koło tylne, aby ustawić silnik w położeniu wyrównania znaczników rozrządu na wałku rozrządu/wale korbowym.
8. Narzędziem CRANKSHAFT/CAMSHAFT SPROCKET LOCKING TOOL (NARZĘDZIE DO BLOKOWANIA ZĘBĄTKI WAŁU KORBOWEGO/WAŁKA ROZRZĄDU) (NR KAT.: HD-47941) zablokuj położenie wałka rozrządu i wału korbowego. Zobacz sekcję SILNIK w instrukcji serwisowej.
9. Wymontuj podzespoły krzywkowe i wałek rozrządu. Zobacz sekcję SILNIK w instrukcji serwisowej.
10. Wymontuj pompę oleju i sprawdź jej stan. Zobacz sekcję SILNIK w instrukcji serwisowej.

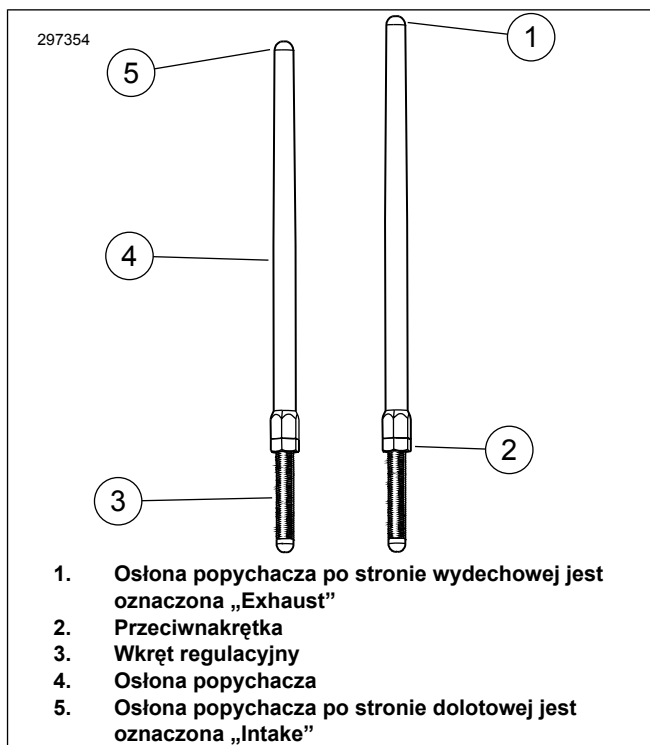
UWAGA

Zaleca się oddzielny zakup osłony pompy oleju z uszczelnieniem (6), jeśli nie jest obecna.

MONTAŻ

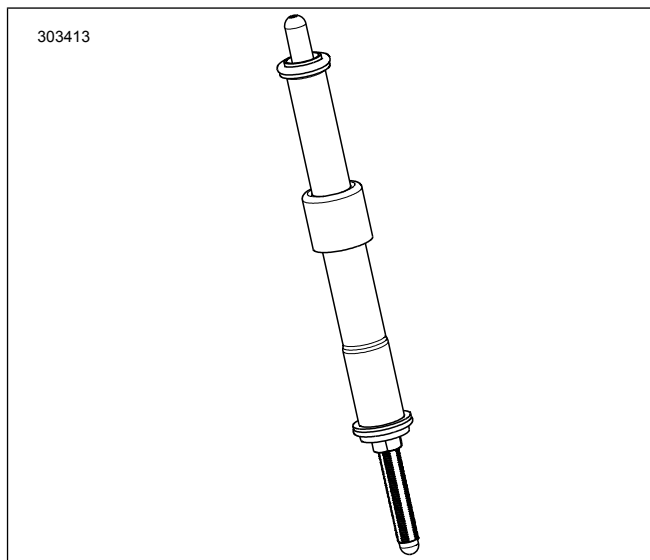
Zamontuj podzespoły silnika.

1. Rysunek 4 Zamontuj pompę oleju. Zobacz sekcję SILNIK w instrukcji serwisowej.
2. Sprawdź podzespoły wałka rozrządu i w razie potrzeby dokonaj niezbędnych wymian. Zobacz sekcję SILNIK w instrukcji serwisowej.
3. Zamontuj wałek rozrządu i podzespoły krzywek. Zobacz sekcję SILNIK w instrukcji serwisowej.
4. Upewnij się, że znaczniki rozrządu na wale rozrządu i wale korbowym są poprawnie wyrównane.
5. Przy przekładni ustawionej na biegu ruchem koła tylnego ustaw silnik w położeniu, w którym popychacze przedniego cylindra znajdują się w najniższym położeniu.
6. Rysunek 1 Poluzuj przeciwnakrętki wszystkich popychaczy i wyreguluj je, aby uzyskać najmniejszą długość.



Rysunek 1. Popychacz regulowany

7. Rysunek 2 Zamontuj popychacze na pokrywach popychaczy. Wymień pierścienie O-ring, dolne pokrywy popychaczy i mocowania osłon sprężyn na nowe części dostarczone w zestawie. Upewnij się, że zakończenie popychacza z regulatorem jest ustawione w dół.



Rysunek 2. Popychacz zamontowany na pokrywie

8. Wprowadź popychacz (wewnątrz osłony) do otworu wlotowego popychacza w czołowej głowicy cylindrów (otwór najbliższy cylindra) następnie wsuń zakończenie z regulatorem popychacza na blok popychaczy.

UWAGA

Regulację popychacza należy przeprowadzać na zimnym silniku.

9. Wyreguluj popychacze.
 - a. Ręcznie wyreguluj długość popychacza, aby uzyskać zerowy luz.
 - b. Po zablokowaniu wkrętów regulacyjnych popychacza kluczem 5/16 cala, powoli dokręcaj tuleję popychacza kluczem 1/2 cala, wykonaj 2 i 1/2 pełnego obrotu w kierunku zgodnym z ruchem wskazówek zegara (wydłużając popychacz). (Na płaskich powierzchniach osłon popychacza znajdują się kropki, które mogą służyć jako punkt odniesienia).
 - c. Przytrzymaj wkręt regulacyjny i wkręt przeciwnakrętkę kluczem płaskim 1/2 cala w osłonie popychacza. Jeśli popychacze obracają się z przeciwnakrętką, kluczami płaskimi przytrzymaj odpowiednio osłonę popychacza, wkręt regulacyjny, a ostatnim kluczem obracaj przeciwnakrętkę.
 - d. Powtórz korki od 5 do C na popychaczu po stronie wydechowej.

UWAGA

Poczekaj dziesięć minut przed odwróceniem silnika na przeciwną stronę po zakończeniu regulacji popychaczy przedniego lub tylnego cylindra. To pozwoli na odpowietrzenie popychaczy i pozwoli zapobiec wygięciu popychaczy lub zaworów. Popychacze powinny obracać się swobodnie, a zawory powinny znajdować się w gniazdach (zamknięte) przed przystąpieniem do odwracania silnika.

- e. Odczekaj 10 minut. Przy przekładni ustawionej na biegu ruchem koła tylnego ustaw silnik w położeniu, w którym oba popychacze tylnego cylindra znajdują się w najniższym położeniu.
 - f. Powtórz korki od 5 do D dla tylnego cylindra.
 - g. Zamontuj sprężynowe nakładki popychaczy na osłonach popychaczy. Zamontuj świece zapłonowe i przestaw przekładnię na bieg jałowy.
10. Zamontuj osłonę wałka rozrządu.
 11. Zainstaluj układ wydechowy. Zobacz sekcję MONTAŻ UKŁADU WYDECHOWEGO w instrukcji serwisowej.
 12. Zainstaluj zestaw filtra powietrza. Zobacz instrukcję dołączoną do zestawu filtra powietrza o podwyższonej przepustowości SE.

Montaż końcowy

1. Sprawdź, czy ustawiony jest bieg jałowy.
2. Uruchom silnik. Powtórz kilka razy, aby sprawdzić prawidłowe działanie.
3. Ponownie przeprowadź kalibrację modułu ECM z ustawieniami właściwymi dla konfiguracji. Szczegółowe informacje można uzyskać u dealera firmy Harleya-Davidson.

POWIADOMIENIE

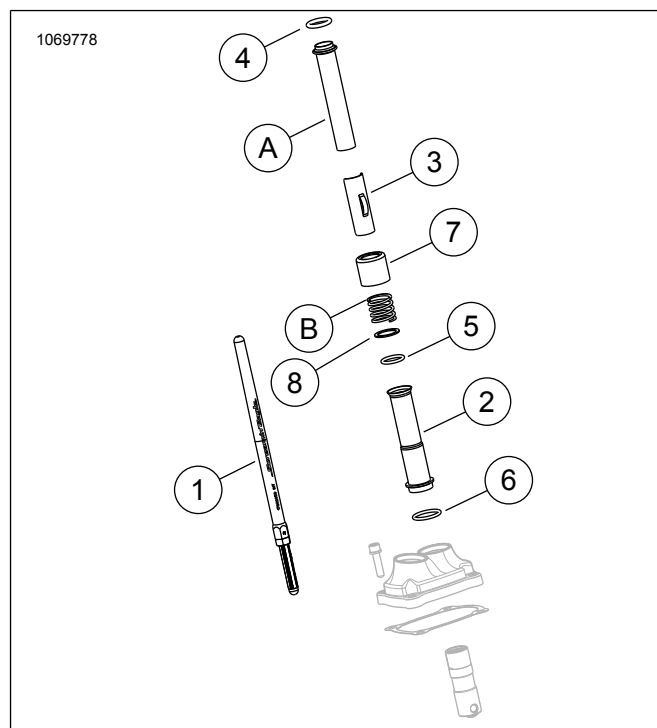
W przypadku zamontowania tego zestawu należy przeprowadzić ponowną kalibrację modułu ECM. Nieskalibrowanie modułu ECM może spowodować poważne uszkodzenia silnika. (00399b)

4. Uruchom silnik. Powtórz kilka razy, aby sprawdzić prawidłowe działanie.

Obsługa

Zapoznaj się z zasadami w instrukcji obsługi REGUŁY JAZDY W OKRESIE DOCIERANIA SILNIKA POJAZDU.

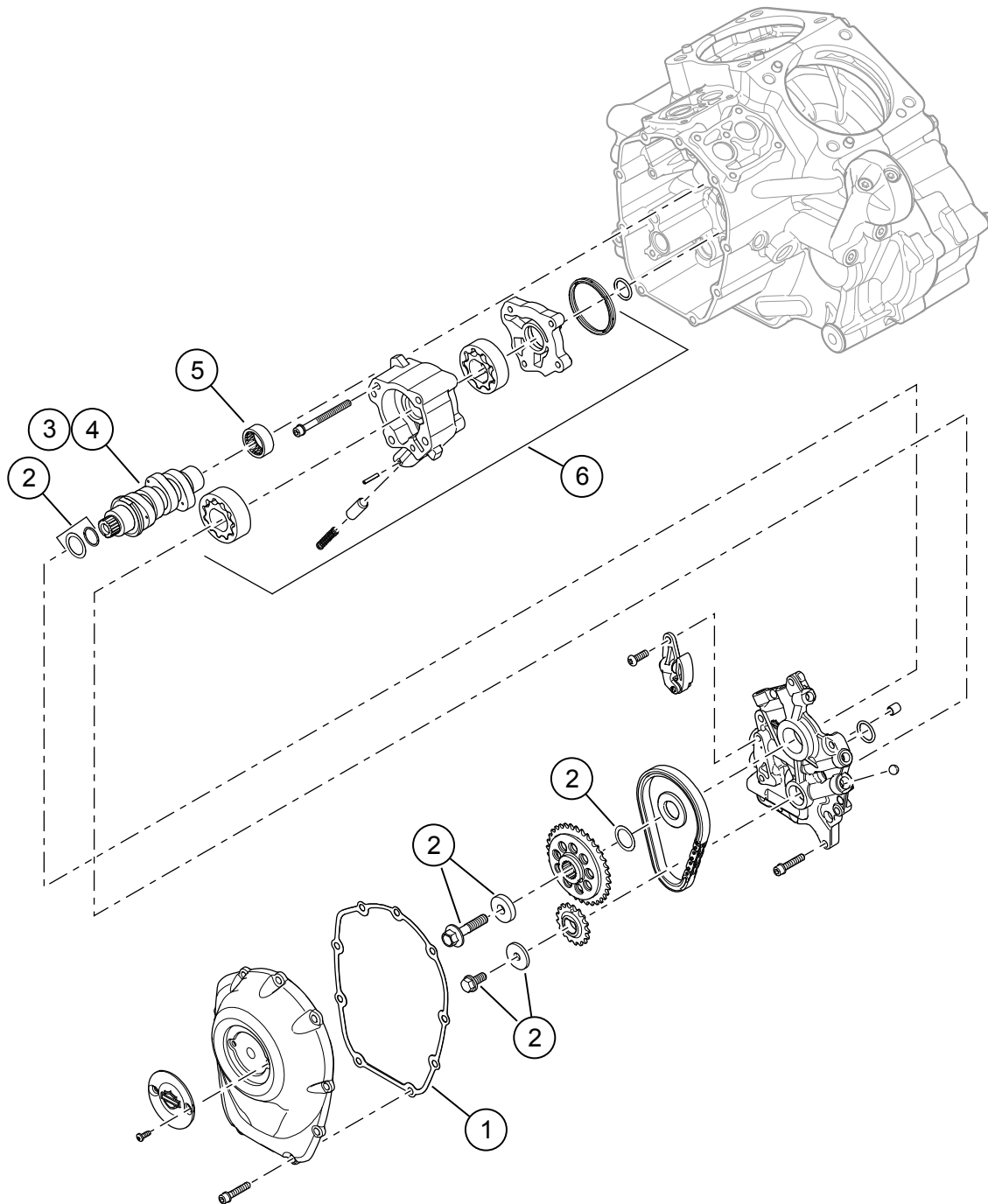
ELEMENTY ZESTAWU SERWISOWEGO



Rysunek 3. Elementy zestawu serwisowego

Tabela 2. Wykaz elementów zestawu serwisowego

Pozycja	Opis (liczba)	Nr kat. Numer
1	Zespół popychacza (dolot) (2)	Nie jest sprzedawany oddzielnie
1	Zespół popychacza (wydech) (2)	Nie jest sprzedawany oddzielnie
2	Osłona popychacza, dolna, chrom (4) Osłona popychacza, dolna, czarny połysk (4)	17938-83 Nie jest sprzedawany oddzielnie
3	Ustalacz, osłona sprężyny popychacza, chrom (4) Ustalacz, osłona sprężyny popychacza, czarny połysk (4)	Nie jest sprzedawany oddzielnie
4	O-ring, osłona popychacza, górna (4)	11293
5	O-ring, osłona popychacza, dolna (4)	11145A
6	O-ring, osłona popychacza, środkowa (4)	11132A
7	Tuleja osłony popychacza, chrom (4) Tuleja osłony popychacza, czarny połysk (zestaw 4)	17945-36B 17900076
8	Podkładka (2)	6762D
Elementy z pierwszego montażu i powyżej poz. 7 kołnierzy tuleji popychacza, chrom (TYLKO) wykorzystywane podczas końcowego montażu		
A	Górna osłona popychacza (2)	
B	Osłona sprężyny (2)	



Rysunek 4. Elementy zestawu serwisowego: Zestaw Screamin' Eagle Milwaukee-eight Stage 2

Tabela 3. Elementy zestawu serwisowego: Zestaw Screamin' Eagle Milwaukee-eight Stage 2

Pozycja	Opis (liczba)	Numer części
1	Uszczelka, osłona krzywki	25700370
2	Zestaw mocowania zębátky napędowej wałka rozrządu	91800088
3	Wałek rozrządu, SE8-447 (w zestawie stopnia 2 92500047, chrom / 92500074, czarny połysk)	25400199
4	Wałek rozrządu, SE8-462 (w zestawie stopnia 2 92500058, chrom / 92500075, czarny połysk)	25400200
5	Łożysko, igiełkowe (1) (należy zakupić oddzielnie w razie potrzeby)	9215
6	Zespół pomp olejowych (jeśli jest potrzebny należy go ,kupić oddzielnie)	62400247 lub 62400248