



SE120R SCREAMIN' EAGLE PRO HIGH PERFORMANCE -LAATIKKOMOOTTORI (BETA)

YLEISTÄ

Sarjan numero

19206-16

Mallit

Mallien sovitustiedot ovat P&A-myyntiluettelossa ja sivun www.harley-davidson.com Parts and Accessories (Osat ja lisävarusteet) -osiossa (vain englanniksi).

HUOMAUTUS

Tämä moottori on vain kilpailukäyttöön! Poista päästömerkintä ja rekisterikilpi alkuperäisestä rungosta.

Sisällysluettelo

Taulukko 1. SISÄLTÖ

Sivu	Aihe
2	SE120R-MOOTTORIN ASENTAMINEN
3	SE120R-MOOTTORIN TEKNISET TIEDOT
3	VALMISTUSTOLERANSSIT
4	HUOLLON KULUMISRAJAT
5	SE120R-SYLINTERIT
6	SE120R-MÄNNÄT
8	TYÖNTÖTANKOJEN VAIHTAMINEN/HUOLTO
9	HUOLTO-OSAT

Asennusvaatimukset

- **Suosittelava synteettinen moottoriöljy:** Screamin' Eagle SYN3[®] 20W50 (osanumero 99824-03/00QT).
- **2007-2011 Softail-mallit (paitsi FXCW ja FXCWC):** SE High Capacity -kompensaattorisarjan (osanumero 40274-08A) asennus on **pakollinen** tämän moottorin asennusta varten.
- Kytkinsarja, joka tukee vähintään vääntömomenttia 190 N-m (140,1 ft-lbs). Harley-Davidson suosittelee Screamin' Eagle -painekeytkimen (osanumero 37000121) ja keskusjousen (osanumero 37951-98) asentamista. Kiihdytyskisasovelluksissa käytetään kytkinsarjaa (osanumero 37976-08A).
- SE-kaasurunko, ilmanpuhdistin ja korkean virtauksen suuttimet. Katso Screamin' Eagle Pro -luettelo tai ota yhteyttä Harley-Davidson-jälleenmyyjään.
- SE-pakotiivistesarja (osanumero 17048-98).
- Öljynjäähdytintä suositellaan. Katso P&A-vähittäismyyntiluettelo tai Parts and Accessories -osio www.harley-davidson.com -sivustolla (vain englanniksi).
- SE Pro Super -viritin. Katso Screamin' Eagle Pro -luettelo tai ota yhteyttä Harley-Davidson-jälleenmyyjään.

- Katso korjaamokäsikirjan asianmukaisista osioista tämän sarjan asennukseen tarvittavat työkalut.

▲ VAROITUS

Kuljettajan ja matkustajan turvallisuus riippuu tämän sarjan oikeasta asennuksesta. Noudata korjaamokäsikirjan menettelyjä. Jos toimenpide on mielestäsi liian vaikea tai sinulla ei ole sen tekemiseen tarvittavia työkaluja, pyydä Harley-Davidson-jälleenmyyjää tekemään asennus. Tämän sarjan virheellinen asennus voi aiheuttaa kuoleman tai vakavan loukkaantumisen. (00333b)

HUOMAUTUS

Tässä ohjelehdessä viitataan korjaamokäsikirjan tietoihin. Tätä asennusta varten tarvitaan moottoripyörämallisi/vuosimallisi mukainen huolto-opas. Saat käsikirjan Harley-Davidson-jälleenmyyjältä.

Sarjan sisältö

Katso:

- Kuva 7 ja Taulukko 14 ,
- Kuva 8 ja Taulukko 15 ,
- Kuva 9 ja Taulukko 16 ,
- Kuva 10 ja Taulukko 17 ,
- Kuva 11 ja Taulukko 18 ,
- Kuva 12 ja Taulukko 19 ,
- Kuva 14 ja Taulukko 21.
- Kuva 13 ja Taulukko 20 .

VALMISTELU

1. Aseta moottoripyörä sopivalle nostolaitteelle.

▲ VAROITUS

Kun huollat polttoainejärjestelmää, älä tupakoi. Pidä se etäällä avotulesta ja kipinöistä. Bensiini on erittäin helposti syttyvää ja räjähtävää, mikä voi aiheuttaa kuoleman tai vakavan loukkaantumisen. (00330a)

▲ VAROITUS

Estä polttoaineen ruiskuaminen poistamalla ilma korkean paineen polttoainejärjestelmästä ennen syöttöputken irrotusta. Bensiini on erittäin helposti syttyvää ja räjähtävää, mikä voi aiheuttaa kuoleman tai vakavan loukkaantumisen. (00275a)

2. Katso ohjeet seuraavien vaiheiden suorittamista varten korjaamokäsikirjasta:

- a. Irrota satula.
b. Tyhjennä ja irrota polttoaineen syöttöputki.

▲ VAROITUS

Irrota pääsulake, jotta moottori ei pääsisi käynnistymään vahingossa ja aiheuttamaan mahdollisesti kuolemaan tai vakavaan loukkaantumiseen johtavaa onnettomuutta. (00251b)

HUOMAUTUS

- **Turvajärjestelmän sireeni VARUSTEENA:** Kun turva-avaimenperä on mukana, käännä virtakytkin ON-asentoon. Katso lisätietoja korjaamokäsikirjasta. Kytke turvajärjestelmä pois käytöstä. Käännä virta pois (OFF). Irrota pääsulake **VÄLITTÖMÄSTI**.
- **ILMAN turvajärjestelmän sireeniä:** Katso korjaamokäsikirja. Irrota pääsulake.

KAIKKI mallit:

3. Katso ohjeet seuraavien vaiheiden suorittamista varten korjaamokäsikirjasta:
- a. Poista kojelauta (mikäli asennettuna) polttoainesäiliöstä.
b. Irrota polttoainesäiliö.
4. Nosta moottoripyörä

IRROTTAMINEN

Nykyisen moottorin poistaminen

1. Poista moottori alustasta. Katso korjaamokäsikirjan MOOTTORI-osio.

SE120R-MOOTTORIN ASENTAMINEN

1. Huolehdi, ettei voitelujärjestelmässä ole roskaa tai epäpuhtauksia ennen moottorin asentamista. Anna Harley-Davidson-jälleenmyyjän tai pätevän teknikon suorittaa öljypohjan huuhtelu.
2. Poista öljynkulkutulpat tai moottorin voimansiirtoliitännän tulpat.
3. Katso korjaamokäsikirjan MOOTTORI-osio. Asenna moottori alustaan.
4. **2007-2011 Softail-mallit (paitsi FXCW ja FXCWC):** Asenna Screamin' Eagle High Capacity -kompensaattorisarja (ostettava erikseen) **kyseisen** sarjan ohjeiden mukaisesti. Katso Screamin' Eagle Pro -luettelosta tai ota yhteyttä Harley-Davidson-jälleenmyyjään saadaksesi oikean tasaajasarjan. **2012-uudemmat Softail-mallit ja kaikki FXCW- ja FXCWC- mallit:** Asenna alkuperäinen (OE) kompensattori huolto-oppaan ohjeiden mukaisesti.

VIIMEISTELY

1. Asenna polttoainesäiliö. Katso korjaamokäsikirjaa
2. Asenna pääsulake. Katso korjaamokäsikirjaa
3. Asenna satula. Kun satula on asennettu, tarkista sen kiinnitys nostamalla sitä. Katso korjaamokäsikirjaa

HUOMAUTUS

ECM on kalibroitava uudelleen tämän sarjan asennuksen yhteydessä. Jos ECM:ää ei kalibroida asianmukaisesti uudelleen, seurauksena voi olla vakava moottorivaurio. (00399b)

4. Lataa uusi ECM-kalibrointi tämän sarjan asennuksen yhteydessä. Katso Screamin' Eagle Pro -luettelo tai ota yhteyttä Harley-Davidson-jälleenmyyjään.
5. Käynnistä moottori. Toista tämä useita kertoja oikean toiminnan varmistamiseksi.

TOIMINTO

Katso ohjeet ajoneuvon sisäänajo-ohjelmiston käyttööhen kohdasta SISÄÄNAJO-OHJEET, sisäänajaksesi uuden moottorin.

HUOLTO

1. Katso HUOLTOAIKATAULU korjaamokäsikirjasta tai käyttöohjekirjasta.
2. Katso asianmukaiset huoltotoimenpiteet korjaamokäsikirjan MOOTTORI-osioista.

SE120R-MOOTTORIN TEKNISET TIEDOT

HUOMAUTUS

Seuraavissa osissa on yksilöllisiä tietoja, joita ei ole saatavilla Twin Cam 96[™]-beetamoottorien huolto-oppaassa Softail-alustoille.

Taulukko 2. Moottori: Screamin' Eagle Twin Cam, SE120R

Kohde	Tiedot	
Puristussuhde	10,5:1	
Sylinterin halkaisija	4,060"	103,12 mm
Iskunpituus	4,625"	117,48 mm
Iskutilavuus	119,75 in ³	1962,39 cc
Voitelujärjestelmä	Paineistettu kuivasumppu öljynlauhduttimella	
Moottorin suurin jatkuva kierrosnopeus	6 200 RPM	

VALMISTUSTOLERANSSIT

Katso huolto-oppaasta Twin-Cam 96[™]-moottorin sellaiset tekniset tiedot, joita et löydä seuraavista taulukoista.

Taulukko 3. Sylinterinkannet

KOHDE	TUUMAA	mm
Venttiiliohjain päässä (tiukka)	0,0020-0,0033	0,051-0,084
Imuventtiilin istukka päässä (tiukka)	0,004-0,0055	0,102-0,140
Pakovenntiilin istukka päässä (tiukka)	0,004-0,0055	0,102-0,140

Taulukko 4. Venttiilit

KOHDE	TUUMAA	mm
Sovita ohjain (imu ja pako)	0,0011-0,0029	0,028-0,074
Satulan leveys	0,034-0,062	0,86-1,57
Varren ulkonema sylinterinpään vahvikkeesta	1,990-2,024	50,55-51,41

Taulukko 5. Venttiilin jousien tekniset tiedot

KOHDE	PAINE	MITAT
Suljettu	79 kg (180 lbs)	1,800" (45,7 mm)
Avaa	196 kg (500 lbs)	1,177" (29,9 mm)
Vapaa pituus	ei saatavilla	2,210" (56,1 mm)

Taulukko 6. Männät

Mäntä:	Vapaa tila (tuumaa)
Männän sovitus sylinteriin (löyhä)	0,0026-0,0036
Mäntätapin sovitus (löyhä)	0,0003-0,0008
Ylimmän renkaan päätyvälys	0,012-0,020
Toisen renkaan päätyvälys	0,016-0,024
Öljynsäätörenkaan kiskon välys	0,008-0,0028
Ylimmän renkaan sivuvälys	0,0010-0,0022
Toisen renkaan sivuvälys	0,0010-0,0022
Öljynsäätörenkaan sivuvälys	0,0003-0,0072

Taulukko 7. Nokan tekniset tiedot - SE266E

Ilmanotto	Tiedot
Avautuu	24° BTDC
Sulkeutuu	58° ABDC
Kesto	262 °
Maksimaalinen venttiilinos- te	16,713 mm (½ in)
Venttiilinnostaja TDC:ssä	5,283 mm (0 in)
Pakokaasu	Tiedot
Avautuu	69° BBDC
Sulkeutuu	17° ATDC
Kesto	266 °
Maksimaalinen venttiilinos- te	16,713 mm (½ in)
Venttiilinnostaja TDC:ssä	4,521 mm (0 in)
Nokka-ajoitus @ 1,346 mm (0 in) nokkanostimesta kampiak- selin asteina	

HUOLLON KULUMISRAJAT

Käytä kulumisrajoja ohjenuorana osien vaihtamiseen.

HUOMAUTUS

Katso huolto-oppaasta Twin-Cam 96 -moottorin sellaiset tekniset tiedot, joita et löydä seuraavista taulukoista

Taulukko 8. Sylinterit

KOHDE	VAIHDA, JOS KULUMINEN YLITTÄÄ	
	TUUMAA	mm
Kartio	0.002	0.051
Ei enää pyöreä	0.002	0.051
Tiivistys- tai O-renkai- den pintojen vääntyminen: ylä	0.006	0.152
Tiivistys- tai O-renkai- den pintojen vääntyminen: jalusta	0.004	0.102

Taulukko 9. Sylinterinreikä

KOHDE	VAIHDA, JOS KULUMINEN YLIT- TÄÄ	
	TUUMAA	mm
Vakio	4.062	103.17
0,010" ylikokoinen	4.072	103.43

Taulukko 10. Männät

Männän sovitus sylinteriin (löyhä)	Kulumisraja (tuumaa)
Sovite sylinterissä (löyhä)	0.0061
Mäntätapin sovitus (löyhä)	0.0011
Ylimmän renkaan päätyvälys	0.030
Toisen renkaan päätyvälys	0.034
Öljynsäätörenkaan kiskon välys	0.038
Ylimmän renkaan sivuvälys	0.0030
Toisen renkaan sivuvälys	0.0030
Öljynsäätörenkaan sivuvälys	0.0079

SE120R-SYLINTERIT

Valmistelu

1. Aseta moottoripyörä sopivalle nostolaitteelle.

▲ VAROITUS

Kun huollat polttoainejärjestelmää, älä tupakoi. Pidä se etäällä avotulesta ja kipinöistä. Bensiini on erittäin helposti syttyvää ja räjähtävää, mikä voi aiheuttaa kuoleman tai vakavan loukkaantumisen. (00330a)

▲ VAROITUS

Estä polttoaineen ruiskuaminen poistamalla ilma korkean paineen polttoainejärjestelmästä ennen syöttöputken irrotusta. Bensiini on erittäin helposti syttyvää ja räjähtävää, mikä voi aiheuttaa kuoleman tai vakavan loukkaantumisen. (00275a)

2. Katso ohjeet seuraavien vaiheiden suorittamista varten korjaamokäsikirjasta:
 - a. Irrota satula.
 - b. Tyhjennä ja irrota polttoaineen syöttöputki.

▲ VAROITUS

Irrota pääsulake, jotta moottori ei pääsisi käynnistymään vahingossa ja aiheuttamaan mahdollisesti kuolemaan tai vakavaan loukkaantumiseen johtavaa onnettomuutta. (00251b)

HUOMAUTUS

- **Turvajärjestelmän sireeni VARUSTEENA:** Kun turva-avaimenperä on mukana, käännä virtakytkin ON-asentoon. Katso lisätietoja korjaamokäsikirjasta. Kytke turvajärjestelmä pois käytöstä. Käännä virta pois (OFF). Irrota pääsulake **VÄLITTÖMÄSTI**.
- **ILMAN turvajärjestelmän sireeniä:** Katso korjaamokäsikirja. Irrota pääsulake.

KAIKKI mallit:

3. Katso ohjeet seuraavien vaiheiden suorittamista varten korjaamokäsikirjasta:
 - a. Poista kojelauta (mikäli asennettuna) polttoainesäiliöstä.
 - b. Irrota polttoainesäiliö.
4. Nosta moottoripyörä

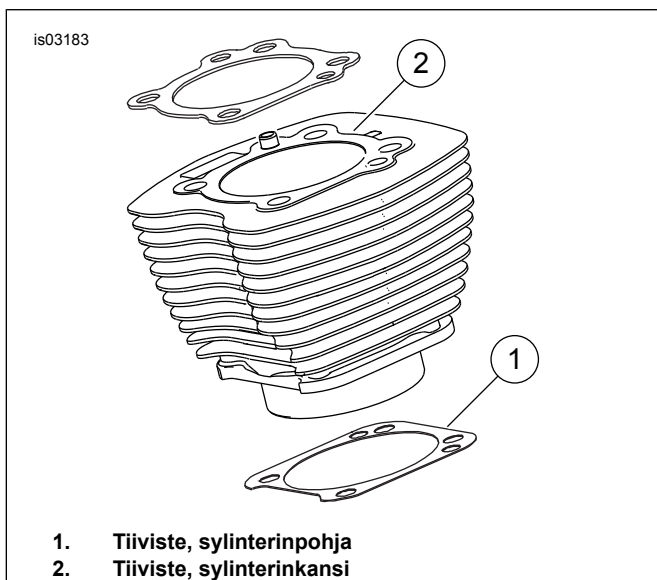
Irrota moottorin osat

1. Irrota olemassa oleva ilmanpuhdistinyksikkö. Katso korjaamokäsikirjaa
2. Poista olemassa oleva pakojärjestelmä huolto-oppaan ohjeiden mukaisesti.
3. Pura moottorin yläpää. Katso huolto-oppaan moottori-osiot.

Asenna moottorin yläosan osat

HUOMAUTUS

- Katso Kuva 1 . 103,1 mm (4 in) sylinterin pohjan tiiviste (1) ja sylinterinkannen tiiviste (2) poistavat O-renkaiden tarpeen. Älä käytä O-renkaita sylinterin kiinnitystappien päällä.
 - Kun asennat uutta pohjan tiivistettä (1), asenna kohokuvioitu puoli alaspäin ja kovera puoli ylöspäin.
1. Tutustu korjaamokäsikirjaan. Kokoa moottori seuraavalla muutoksella:
 - a. Kokoa moottorin yläosa sarjan mukana toimitettujen pohjatiivisteiden ja kansitiivisteiden avulla. Katso korjaamokäsikirjan MOOTTORI-osio.



Kuva 1. Sylinteritiivisteet

Lopullinen kokoonpano

1. Asenna polttoainesäiliö. Katso korjaamokäsikirjaa
2. Asenna pääsulake. Katso korjaamokäsikirjaa
3. Asenna satula. Kun satula on asennettu, tarkista sen kiinnitys nostamalla sitä. Katso korjaamokäsikirjaa

SE120R-MÄNTÄ

Katso korjaamokäsikirjan MOOTTORI-osio.

Männän asentaminen

▲ VAROITUS

Jotta moottori ei pääsisi käynnistymään vahingossa, mikä saattaa johtaa kuolemaan tai vakavaan loukkaantumiseen, irrota akkukaapelit (miinuskaapeli (-) ensin), ennen kuin jatkat. (00307a)

▲ VAROITUS

Irrota miinuskaapeli (-) ensin. Jos positiivinen (+) kaapeli osuu pyörän runkoon, kun negatiivinen (-) kaapeli on liitetty, syntyy kipinöitä, jotka voivat aiheuttaa akun räjähtämisen, mikä voi johtaa kuolemaan tai vakavaan loukkaantumiseen. (00049a)

1. Katso lisätietoja korjaamokäsikirjasta. Irrota satula. Kytke irti molemmat akkukaapelit, negatiivinen kaapeli ensin. Säilytä kaikki satulan kiinnitysosat.

▲ VAROITUS

Kun huollat polttoainejärjestelmää, älä tupakoi. Pidä se etäällä avotulesta ja kipinöistä. Bensiini on erittäin helposti syttyvää ja räjähtävää, mikä voi aiheuttaa kuoleman tai vakavan loukkaantumisen. (00330a)

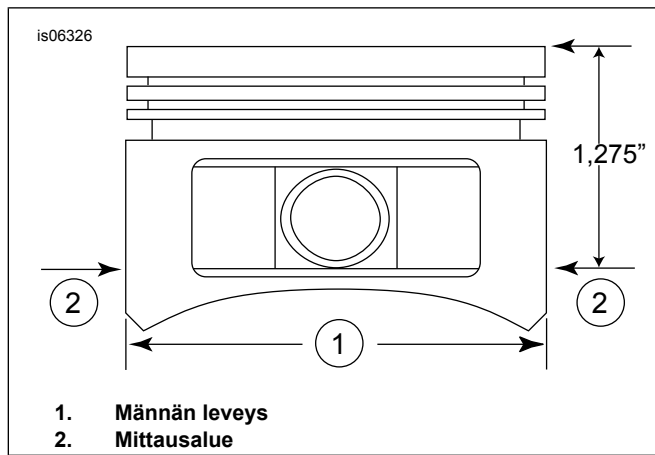
2. Katso MOOTTORI-osio: MOOTTORIPYÖRÄN RIISUMINEN HUOLTOA VARTEN ja YLÄOSAN PERUSKORJAUS, PURKU -osiot huolto-oppaassa, kun haluat irrottaa sylinterinkannet, sylinterit ja männät.
3. Noudata ohjeita MOOTTORI-osiossa: OSAKOKOONPANON HUOLTO JA KORJAUS, YLÄOSA/SYLINTERIT/YLEMPI LIITÄNTÄTANKKO -osiot huolto-oppaassa, kun haluat tarkastaa osat manuaalisesti.
4. Katso MOOTTORI-osio: OSAKOKOONPANON HUOLTO JA KORJAUS, SYLINTERI -osiot huolto-oppaassa, kun haluat ohjeita poraamiseen ja hiontaan.

HUOMAUTUS

- Asenna ylärenkas (rumpumainen) ja toinen renkas (kartiomainen Napier) N-merkintä ylöspäin. Öljyrenkaiden kiskot voidaan asentaa kummin päin tahansa.
- 103,1 mm (4 in) sylinterin pohjan tiivisteet ja sylinterinkannen tiivisteet poistavat O-renkaiden tarpeen (osanumero 11273). Älä käytä O-renkaita sylinterin ohjaus- tai kiinnitystappien päällä.
- Kun asennat uutta pohjatiivistettä, asenna sen kohokuvioitu puoli alaspäin ja kovera puoli ylöspäin.

HUOMAUTUS

Männän ja sylinterin sovituksen tarkastaminen tässä kohdassa Taulukko 11 mukaan, on viitteeksi.



Kuva 2. Männen mitat

- Katso Kuva 2 . Mittaa männen leveys (1), 90 astetta vaakasuoraan männen tapin reiän molemmilta puolilta ja 1,275 tuumaa (32,385 mm) alaspäin männen kannen (ylä-)pinnasta (2). Katso Taulukko 11 :stä ohjeet männen ja sylinterin sovitteeseen tässä kohdassa.
- Tämän sarjan männät ovat erityisesti etu- ja takasyntereitä varten. Asenna mäntä, joka on merkitty tekstillä "FRONT" etusynteriin niin, että nuoli osoittaa moottorin **etuosaa** kohti. Asenna mäntä, joka on merkitty tekstillä "REAR" takasynteriin niin, että nuoli osoittaa moottorin **etuosaa** kohti.
- Katso MOOTTORI-osio: YLÄOSAN PERUSKORJAUS, KOKOAMINEN-osio huolto-oppaassa, kun haluat tutustua männen, sylinterin ja sylinterinkannen asennusmenettelyihin.

Taulukko 11. Tekniset tiedot

Mäntä:	Vapaa tila (tuumaa)
Männen sovitus sylinteriin (löyhä)	0,0026-0,0036
Mäntätapin sovitus (löyhä)	0,0003-0,0008
Ylimmän renkaan päätyvälys	0,012-0,020
Toisen renkaan päätyvälys	0,016-0,024
Öljynsäätörenkaan kiskon välys	0,008-0,0028
Ylimmän renkaan sivuvälys	0,0010-0,0022
Toisen renkaan sivuvälys	0,0010-0,0022
Öljynsäätörenkaan sivuvälys	0,0003-0,0072

Taulukko 12. Kulumisrajat

Männen sovitus sylinteriin (löyhä)	Kulumisraja (tuumaa)
Sovite sylinterissä (löyhä)	0.0061
Mäntätapin sovitus (löyhä)	0.0011
Ylimmän renkaan päätyvälys	0.030
Toisen renkaan päätyvälys	0.034
Öljynsäätörenkaan kiskon välys	0.038
Ylimmän renkaan sivuvälys	0.0030
Toisen renkaan sivuvälys	0.0030
Öljynsäätörenkaan sivuvälys	0.0079

Männen tapin varmistinrenkaan (Circlip) asennus

HUOMAUTUS

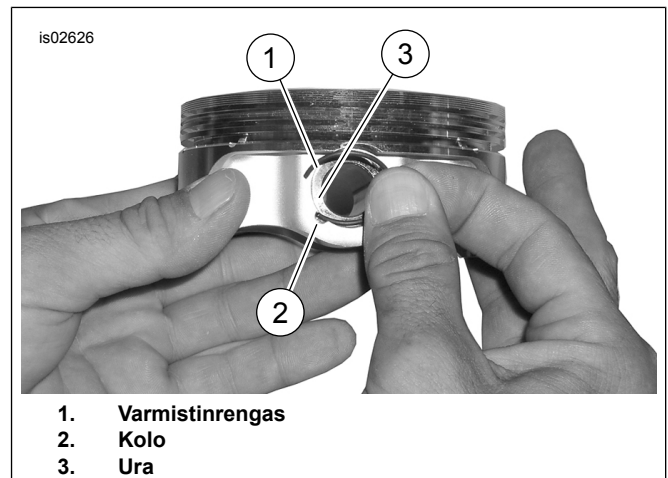
Varmistinrenkaan aukon on oltava suoraan ylös- tai suoraan alas-asennossa.

- Katso Kuva 3 . Aseta varmistinrenkaan (1) avoin pää männen tappijäkisteeseen ympärillä olevan uran (3) loveen (2) siten, että aukko on asennuksen yhteydessä suoraan ylös- tai suoraan alas-asennossa.
- Katso Kuva 4 . Aseta peukalosi (1) kuvan osoittamalla tavalla. Paina lujasti, kunnes noin 85% varmistinrenkaasta (2) istuu urassa.
- Älä naarmuta tai hankaa mäntää. Kiilaa varmistinrenkas pienikärkisellä ruuvimeisselillä loppuun uraan. Toista jäljellä oleville varmistinrenkaille.

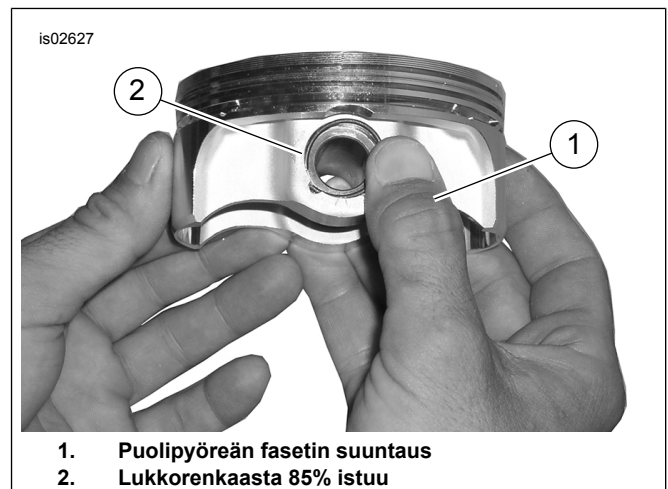
HUOMAUTUS

Varmista, että männen varmistinrenkas on täysin paikallaan, tai SYNTYY MOOTTORIVAURIO.

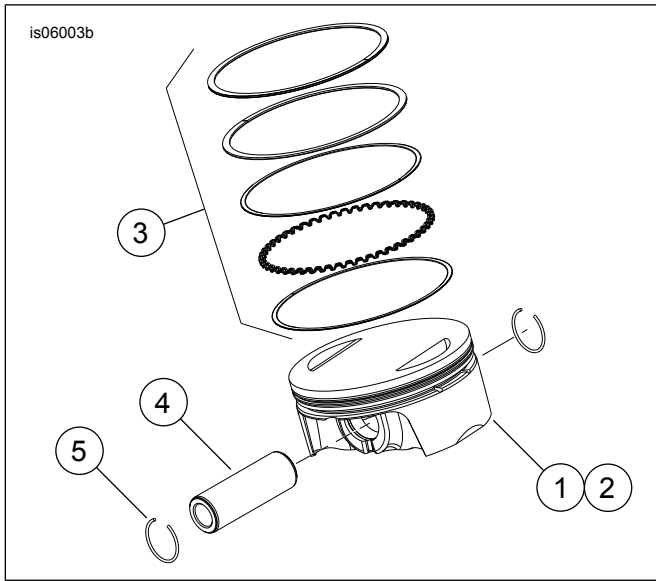
- Katso MOOTTORI-osio: MOOTTORIPYÖRÄN KOKOAMINEN PURKAMISEN JÄLKEEN -osio huolto-oppaassa antaa ohjeet lopullisen uudelleen kokoamisen toimenpiteitä varten.



Kuva 3. Lukkorengas ja mäntä



Kuva 4. Asenna lukkorengas



Kuva 5. Mäntäkokooppa

Taulukko 13. Mäntäkokooppa

Kohde	Kuvaus (määrä)
1	Mäntä (etu, vakio)
2	Mäntä (taka, vakio)
3	• Rengassarja, vakio (2)
4	• Männän nasta (2)
5	• Varmistinrenkas (4)
1	Mäntä (etu, +0,010)
2	Mäntä (taka, +0,010)
3	• Rengassarja +0,010 (2)
4	• Männän nasta (2)
5	• Varmistinrenkas (4)

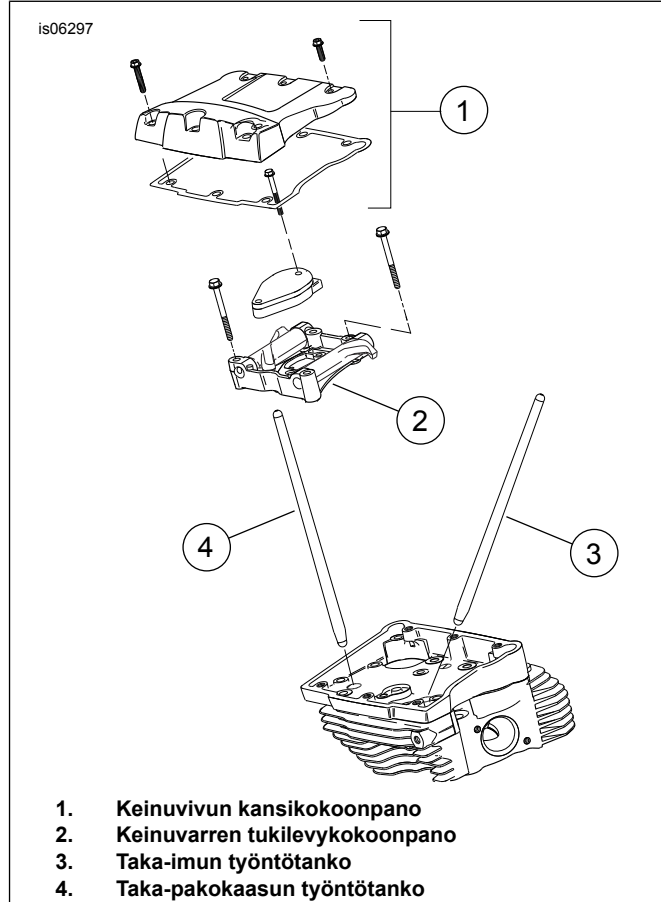
TYÖNTÖTANKOJEN VAIHTAMINEN/HUOLTO

1. Katso korjaamokäsikirjan MOOTTORI-osio.

HUOMAUTUS

Noudata huolto-ohjeita työntötkojen asentamisessa tai irrottamisessa. Työntötkot on merkitty "INT" (imu) ja "EXH" (pakokaasu).

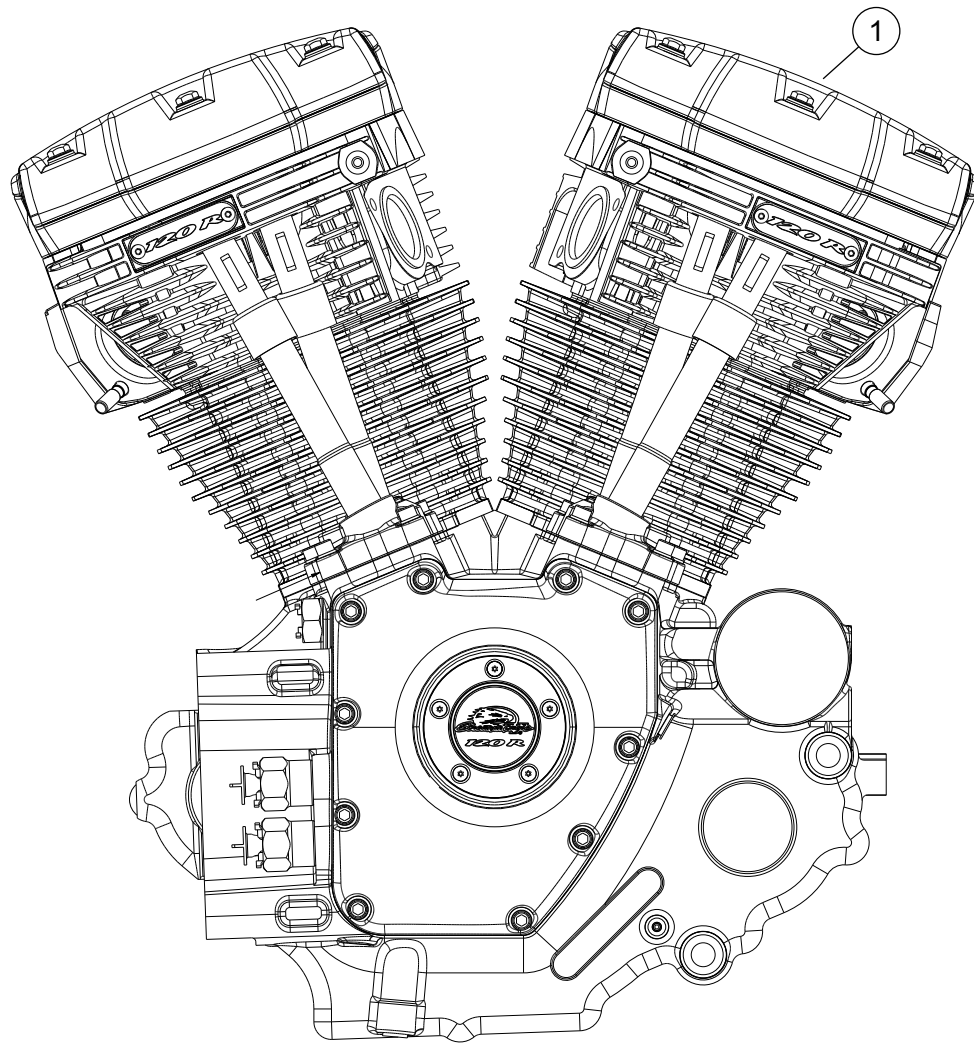
Työntötkot ovat suuntaisia. Varmista, että työntötkojen isommat päät on asennettu alas nostinpistokkeisiin.



1. Keinuvivun kansikokooppa
2. Keinuvarren tukilevykokooppa
3. Taka-imun työntötko
4. Taka-pakokaasun työntötko

Kuva 6. Työntötkot

is07076a



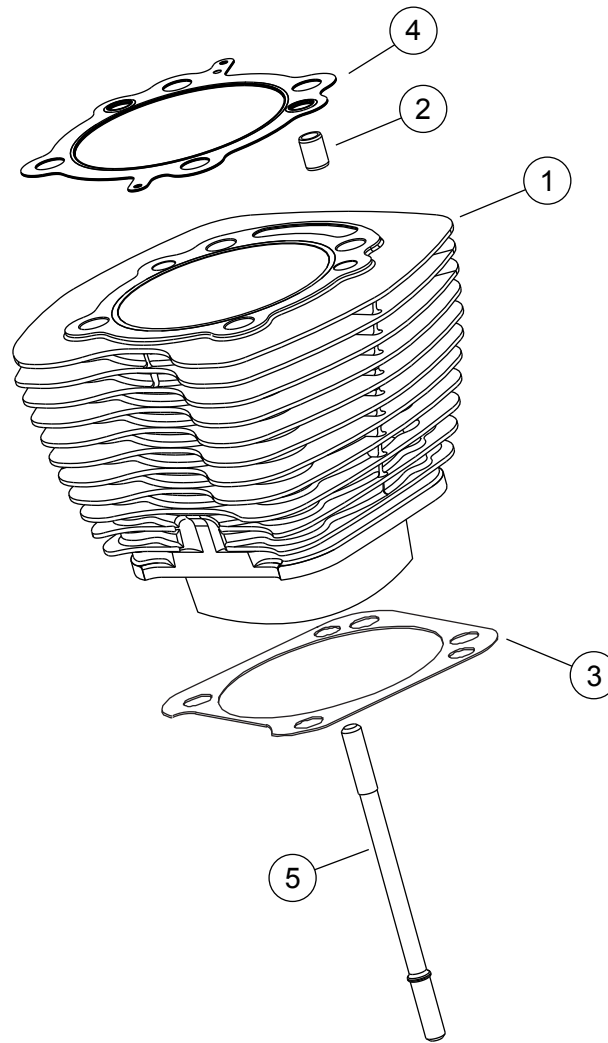
Kuva 7. Moottorikokoonpano, Screamin' Eagle Pro 120R -laatikkomoottori (Beta), valmis

Taulukko 14. Huolto-osat, Screamin' Eagle Pro 120R -laatikkomoottori (Beta)

Kohde	Kuvaus (määrä)	Osanumero
1	Moottorikokoonpano, täydellinen	19206-16

HUOLTO-OSAT

is06380c

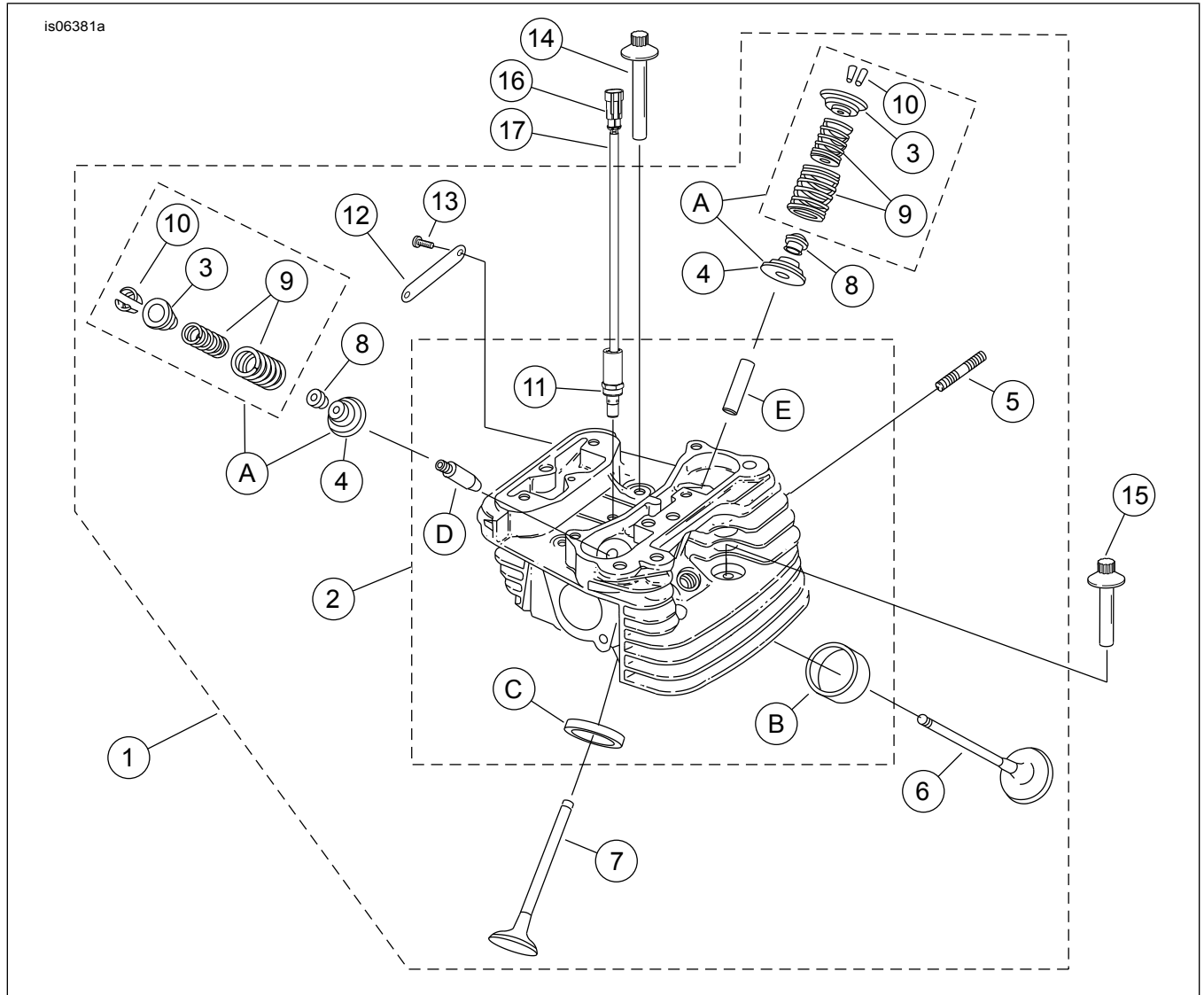


Kuva 8. SE120R Screamin' Eagle Pro -laattikomoottorin (Beta) sylinterit

Taulukko 15. Huolto-osat, SE120R Screamin' Eagle Pro -laattikomoottorin (Beta) sylinterit

Kohde	Kuvaus (määrä)	Osanumero
1	SE-sylinterisarja, 103,1 mm (4 in) (musta). Sisältää sekä etu- että takasylinterit, osat 2-4, laipallinen kuusiokantaruuvi (osanumero 1105) ja tiivistelevy (osanumero 1086A).	16550-04C
2	• Lieriösokka, rengas (4)	16595-99A
3	• Tiiviste, sylinterinpohja (2)	16736-04A
4	• Suojukset, sylinterinkannet (2)	16104-04
5	Tappi, sylinteri (8)	16834-99A
6	Tiivistesarja, moottorin peruskorjaus (ei kuvassa). Ei sisällä sylinterikannen tiivistettä, pohjan tiivistettä tai venttiilin varsien tiivisteitä.	17053-99C
7	Tiivistesarja, yläpää (ei kuvassa). Ei sisällä sylinterikannen tiivistettä, pohjan tiivistettä tai venttiilin varsien tiivisteitä.	17052-99C

HUOLTO-OSAT



Kuva 9. SE120R Screamin' Eagle Pro -laattikomoottori (Beta) sylinterinkannet ja venttiilit

HUOLTO-OSAT

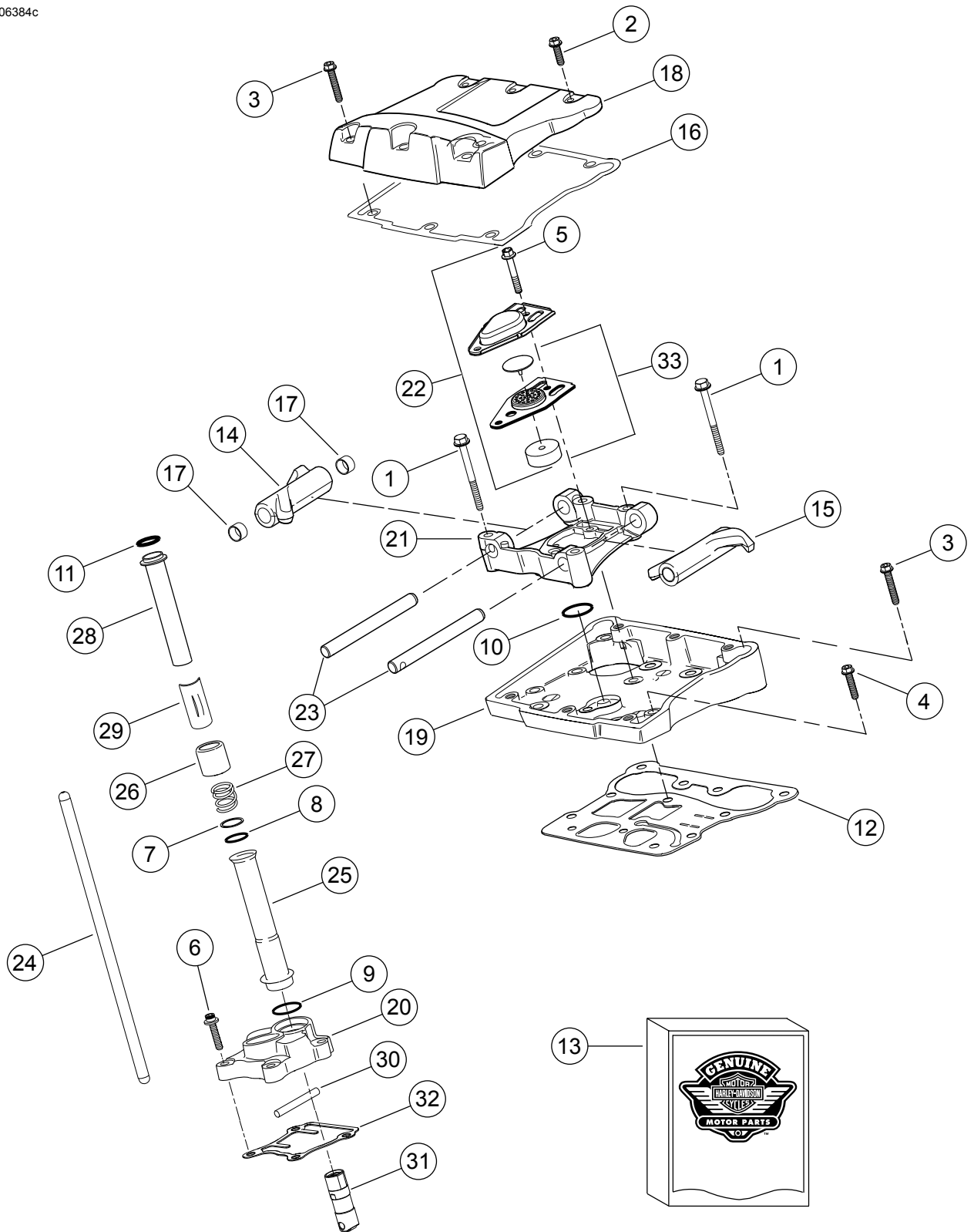
Taulukko 16. Huolto-osat, SE120R Screamin' Eagle Pro -laattikomoottorin (Beta) sylinterinkannet ja venttiilit

Kohde	Kuvaus (määrä)	Osanumero
1	Sylinterikansien asennus, takana (sisältää kohteet 2-13) Sylinterikansien asennus edessä (sisältää kohteet 2-13)	17444-10 17443-10
2	• Sylinterinkansi (työstetty, jossa kohteet 11, B, C, D ja E asennettuina)	Ei myytävänä erikseen
3	• Kaulus, venttiilinjousi, ylempi (4). Sisältyy kohteeseen A.	Ei myytävänä erikseen
4	• Kaulus, venttiilinjousi, alempi (4). Sisältyy kohteeseen A.	Ei myytävänä erikseen
5	• Tappi, pakokaasuaukko (4)	16715-83
6	• Imuventtiili (2)	18190-08
7	• Pakoventtiili (2)	18183-03
8	• Tiiviste, venttiili (4)	18046-98
9	• Venttiilinjousiyksikkö (4). Sisältyy kohteeseen A	Ei myytävänä erikseen
10	• Pidike, venttiilin kaulus (8). Sisältyy myös kohteeseen A	18240-98
11	• Solenoidi, automaattinen puristuksen vapautus (ACR) (2)	28861-07A

Taulukko 16. Huolto-osat, SE120R Screamin' Eagle Pro -laatikkomoottorin (Beta) sylinterinkannet ja venttiilit

Kohde	Kuvaus (määrä)	Osanumero
12	• Koristemerkki, 120R (2)	17136-10
13	• Ruuvi, kupukanta, TORX (4)	25800017
14	Ruuvi, sisäkierre, 81 mm (3 in) pitkä (4)	16478-85A
15	Ruuvi, sisäkierre, 47,6 mm (2 in) pitkä (4)	16480-92A
16	Liitinkotelo, kaksisuuntainen	72009-05
17	Johdon tiiviste, 16-20 AWG (4)	72011-05
18	Sytytystulppa, Screamin' Eagle (2) (ei kuvassa)	32186-10
Huoltosarjat:		
A	Venttiilinjousisarja, Screamin' Eagle	18281-02A
Seuraavat Screamin' Eaglen osat ovat saatavilla erikseen:		
B	Satula, imuventtiili	18191-08
C	Satula, pakoverventtiili	18048-98A
D	Venttiilin ohjain, imu (huoltoa varten)	
	• (+0,003")	18158-05
	• (+0,002")	18156-05
	• (+0,001")	18154-05
E	Venttiilin ohjain, pakokaasu (huoltoa varten)	
	• (+0,003")	18157-05
	• (+0,002")	18155-05
	• (+0,001")	18153-05

is06384c



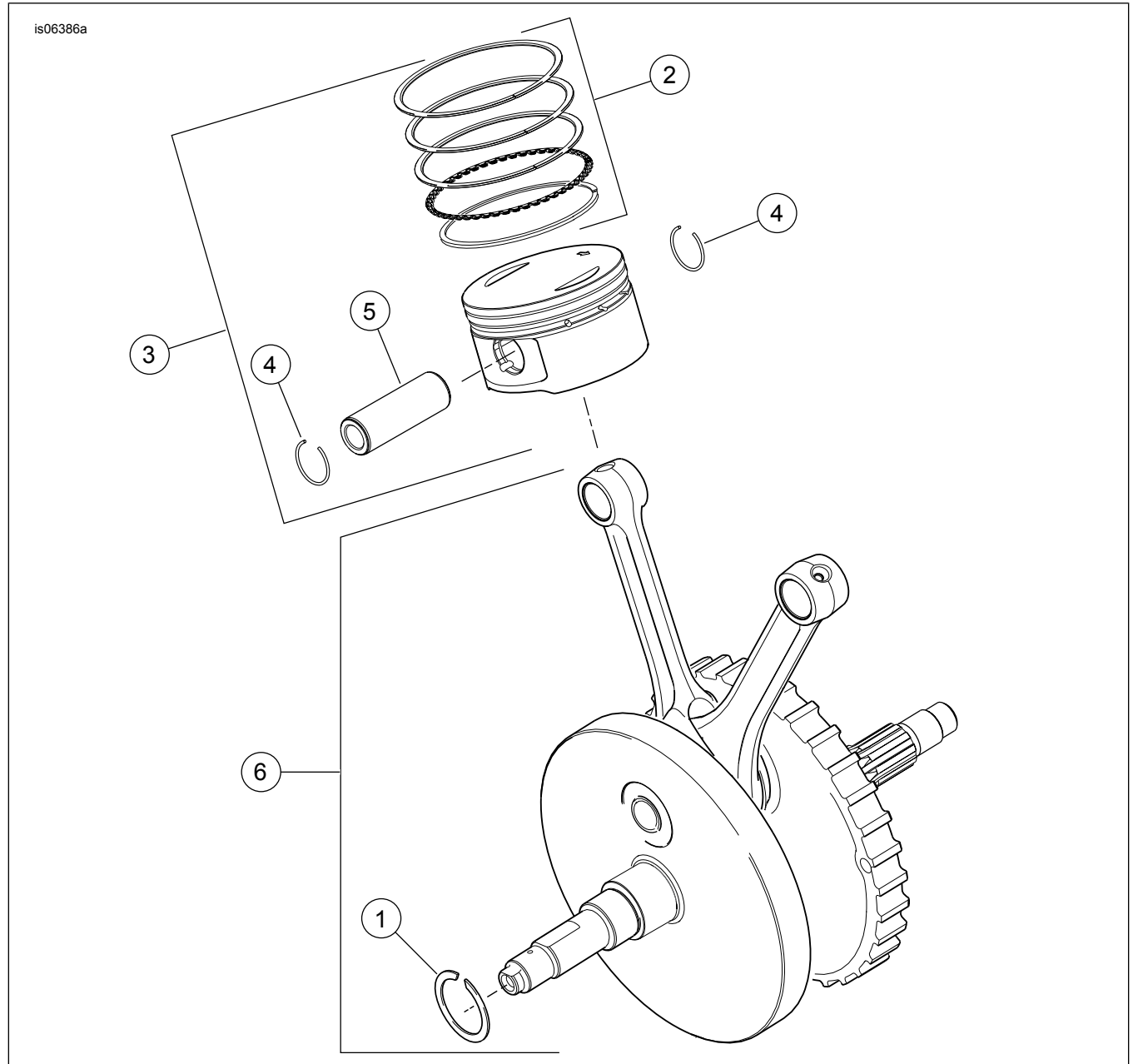
Kuva 10. SE120R Screamin' Eagle Pro -laatikkomoottorin (Beta) Keinuarret ja työntötangot

HUOLTO-OSAT

Taulukko 17. Huolto-osat, SE120R Screamin' Eagle Pro -laatikkomoottorin (Beta) Keinuarret ja työntötangot

Kohde	Kuvaus (määrä)	Osanumero
1	Kantaruuvi, kuusiolaippapää, 5/16-18x63,5 mm (2½ in), luokka 8 lukitusalueella (8)	1039
2	Ruuvi, sisäinen/ulkoinen kuusiolaippapää, 5/16-18x25,4 mm (1 in), lukitusalueella (6)	3692A
3	Ruuvi, sisäinen/ulkoinen kuusiolaippapää, 5/16-18x44,4 mm (1½ in), lukitusalueella (10)	3693A
4	Ruuvi, kuusiolaippapää SEMS, 5/16-18 x31,8 mm (1½ in), lukitusalueella (8)	3736B
5	Ruuvi, kuusiolaippapää, 1/4-20x42,9 mm (1½ in), luokka 8, lukitusalueella, (4)	4400
6	Kantaruuvi, kuusiokolokanta, lämpökäsitelty aluslevy, 1/4-20x25,4 mm (1 in), lukitusalueella (6)	4741A
7	Aluslevy, 0,79 mm (0 in) paksu (4)	6762B
8*	O-rengas, työntötangon suojus, 17 mm (½ in) ID, ruskea (4)	11132A
9*	O-rengas, työntötangon suojus, 22 mm (1 in) ID, ruskea (4)	11145A
10*	O-rengas, 15,5 mm (½ in) ID, musta (2)	11270
11*	O-rengas, 17 mm (½ in) ID, keltainen (4)	11293
12	Tiiviste, keiuvipukotelo (2)	16719-99B
13	Tiivistesarja, nokkahuolto (sisältää kohteet, jotka on merkitty *-merkillä)	17045-99D
14	Keinuvarsi (etuimu, takapakoputkisto), holkeilla (2)	17360-83A
15	Keinuvarsi (takaimu, etupakoputkisto), holkeilla (2)	17375-83A
16*	Tiiviste, keiuvivun kansi (2)	17386-99A
17	Holkki, keiunvarsi (8)	17428-57
18	Keiuvivun kansi, (kromi) (2)	17572-99
19	Keiuvipukotelo, (kromi) (2)	17578-10
20	Nostimen kansi, etu (kromi)	17964-99
	Nostimen kansi, taka (kromi)	17966-99
21	Tuki, keiunvarsi (2)	17594-99
22*	Huohotinkokoonpano (2). Sisältää kohdat 5 ja 33.	17025-03A
23	Akseli, keiunvarsi (4)	17611-83
24	Perfect Fit -työntötankosarja (+0,030 tuumaa)	18401-03
25	Kansi, työntötanko, alempi (4)	17939-99
26	Korkki, kannen jousi (4)	17945-36B
27	Jousi, työntötangon kansi (4)	17947-36
28	Kansi, työntötanko ylempi (4)	17948-99
29	Pidätin, jousikansi (4)	17968-99
30	Nasta, pyörintäestotanko (2)	18535-99
31	Screamin' Eagle High Capacity -nostinsarja (sisältää kohdan 4)	18572-13
32	Tiiviste, venttiilinvälyksen kansi (2)	18635-99B
33	Läppäkokoonpano, huohotin, huohottimen venttiilillä ja suodattimella (2)	26500002

HUOLTO-OSAT

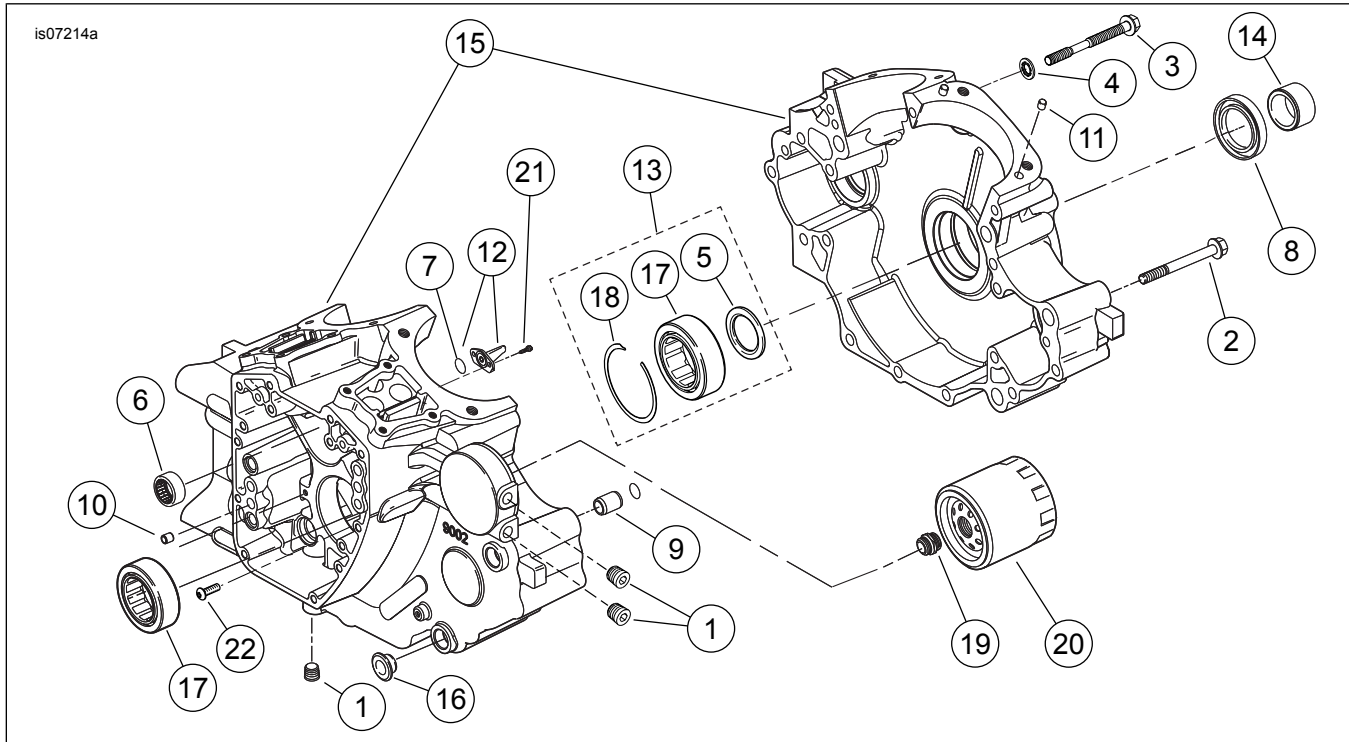


Kuva 11. SE120R Screamin' Eagle Pro -laatikkomoottorin (Beta) männät ja vauhtipyörä

Taulukko 18. Huolto-osat, SE120R Screamin' Eagle Pro -laatikkomoottorin (Beta) männät ja vauhtipyörä

Kohde	Kuvaus (määrä)	Osanumero
1	Pidikerengas	11177A
2	Männän rengassarja, vakio (2)	22526-10
	Mäntä rengassarja, 0,254 mm (0 in) ylikokoinen (2)	22529-10
3	Mäntäsarja, etu ja taka, rengassarjoilla, männän tapilla ja lukkorenkailla, vakio	22574-10
	Mäntäsarja, etu ja taka, rengassarjoilla, männän tapilla ja lukkorenkailla, 0,254 mm (0 in) ylikokoinen	22576-10
4	Lukkorengas, männän tappi (4)	22097-99
5	Männän nasta (2)	22310-10
6	Vauhtipyörän kokoonpanosarja (4-5/8 iskuri)	24100004A

HUOLTO-OSAT



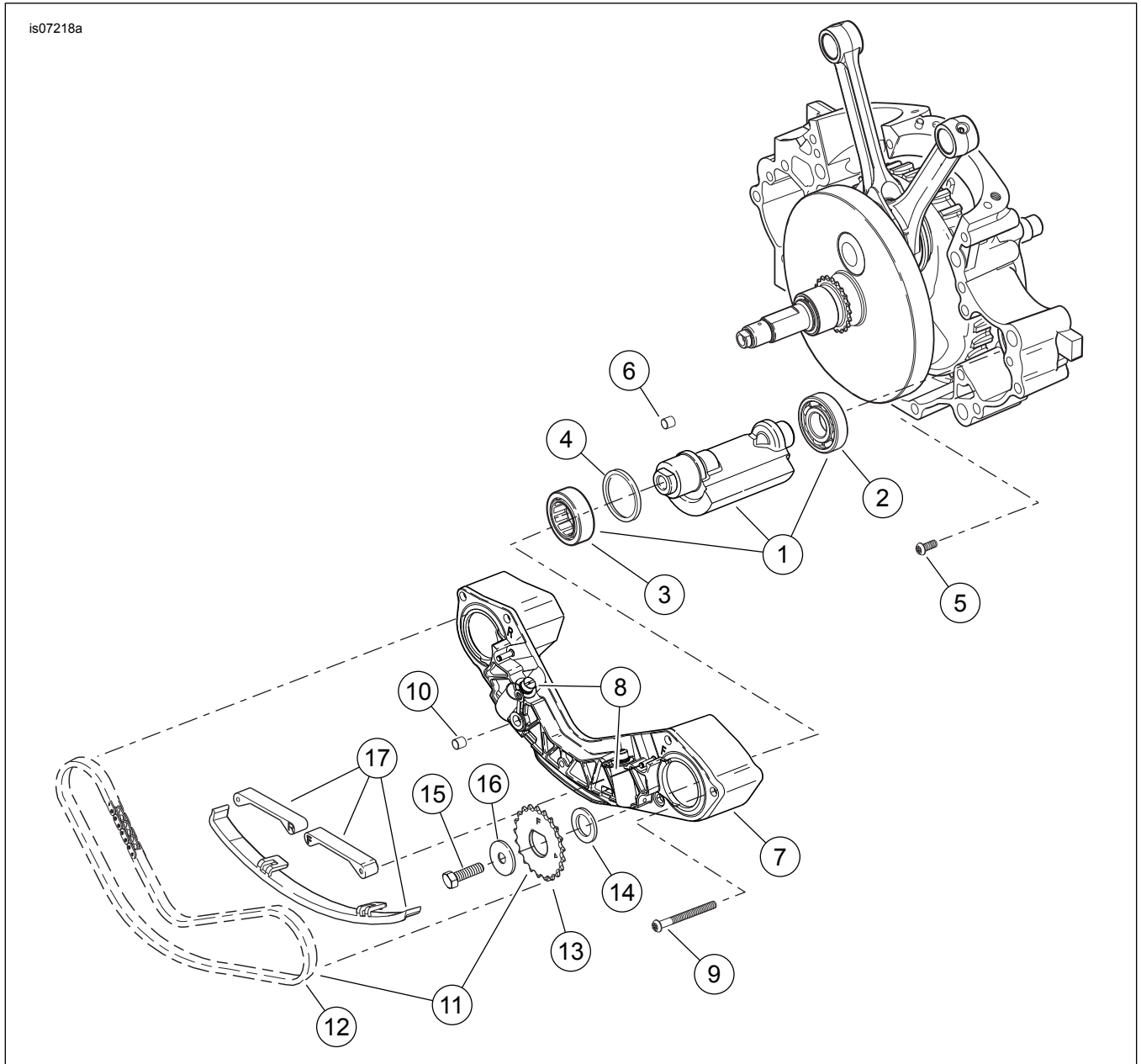
Kuva 12. SE120R Screamin' Eagle Pro -laatikkomoottorin (Beta) kampikammio, moottoriöljynsuodatin ja jäähdytin

Taulukko 19. Huolto-osat, SE120R Screamin' Eagle Pro -laatikkomoottorin (Beta) kampikammio, moottoriöljynsuodatin ja jäähdytin

Kohde	Kuvaus (määrä)	Osanumero
1	Tulppa (3)	765
2	Ruuvi, kuusiolaippapää, 5/16-18 x 76 mm (3 in) pitkä (11)	895
3	Ruuvi, kampikammion yläkeskipiste	1105
4	Tiivistealuslevy	1086A
5	Aluslevy, 32 mm (1½ in) ID, 46 mm (2 in) OD, 3,2 mm (0 in) paksu (2)	8972
6	Neulalaakerisarja, nokka-akseli (2) (Jokaisessa sarjassa on kaksi laakerikokoonpanoa)	24018-10
7	O-rengas (2)	10930
8	Öljytiiviste	12068
9	Lieriösokka, 14,158 mm (½ in) S x 19 mm (½ in) pitkä (2)	16574-99A
10	Lieriösokka, 9,525 mm (½ in) S x 10,16 mm (½ in) pitkä (2)	16589-99A
11	Lieriösokka, 11,074 mm (½ in) S x 15,5 mm (½ in) pitkä (4)	16595-99A
12	Männän jäähdytyssuihku (2) (sisältää kohteen 7)	22315-06A
13	Laakerisarja, vasen puoli [sisältää kohdat 5 ja 18, yhden laakerin (17) ja laakerin sisäosan]	24004-03B
14	Välikappale, hammaspyöräakseli	24009-06
15	Kampikammiosarja, (musta) laakereilla, jäähdytyssuuttimilla ja pulteilla	24400001A
16	Välikappale (4)	24603-00
17	Laakeri, pää (2)	24605-07
18	Pidikerengas	35114-02
19	Sovitin, öljynsuodatin	26352-95A
20	Öljynsuodatin (kromi)	63798-99A
21	Ruuvi, TORX®-pää, 8-32x9,5 mm (½ in) pitkä (4)	68042-99
22	Ruuvi, laakerin pidätin, TORX®-kupukantapää, 1/4-20x11,1 mm (½ in) pitkä (2)	703B

HUOLTO-OSAT

is07218a



Kuva 13. Huolto-osat: SE120R Screamin' Eagle Pro -laatikkomoottorin (Beta) moottorin tasapainotin

HUOLTO-OSAT

Taulukko 20. Huolto-osat, SE120R Screamin' Eagle Pro -laatikkomoottorin (Beta) moottorin tasapainotin

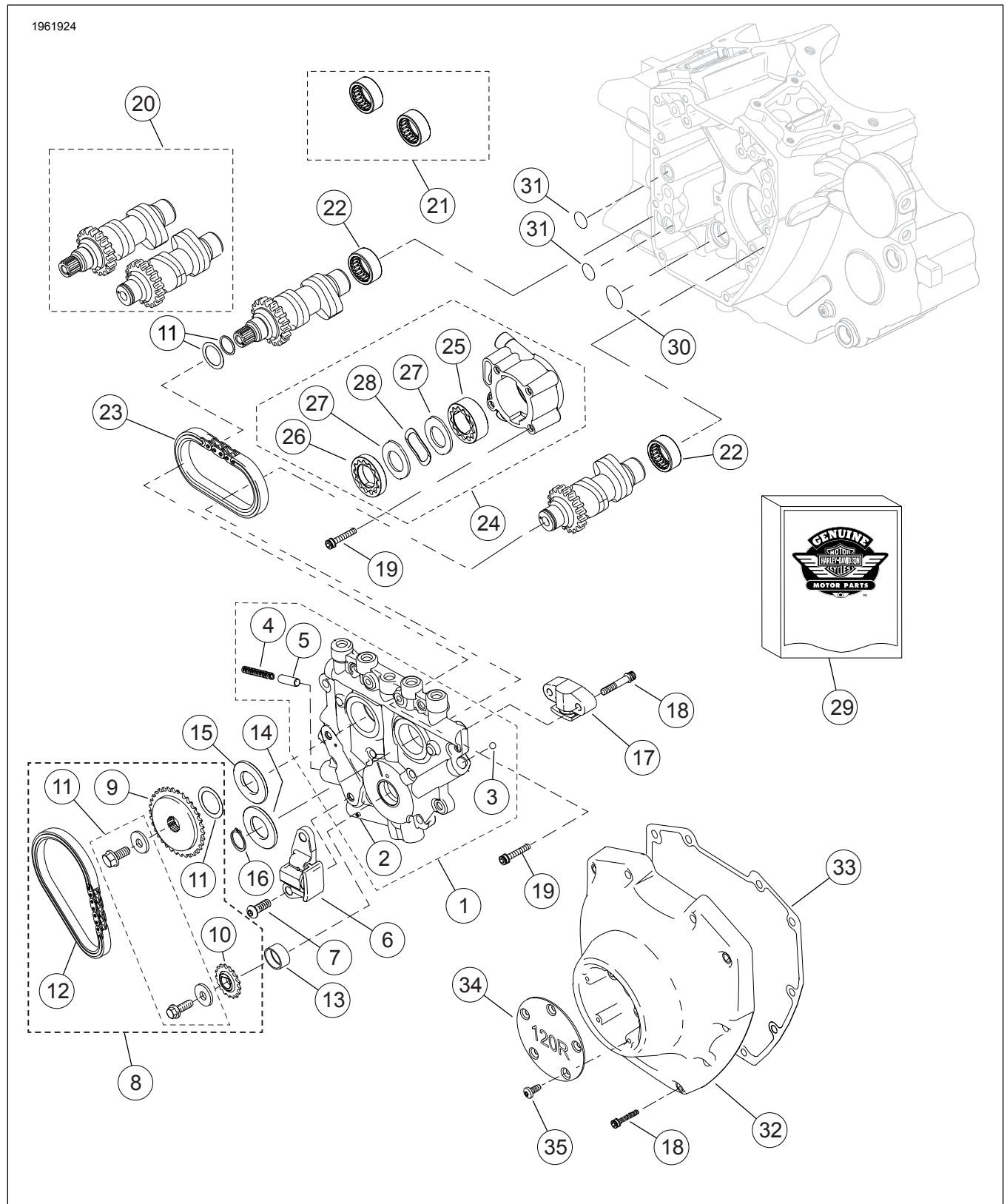
Kohde	Kuvaus (määrä)	Osanumero
1	Tasapainoakselisarja (2). Sisältää kohdat 2-3	14789-07
2	• Laakeri	8992A
3	• Laakeri, kuori	8959
4	Kiinnitysrenkas, tasapainoakselin laakeri (2)	35240-07
5	Ruuvi (2)	703B
6	Holkki, tappi (2)	16583-00A
7	Tukikokoonpano, ketjuohjain. Sisältää kohdan 8	14728-07
8	• Männän kokoonpanosarja, ketjunkiristin (2)	14764-00
9	Ruuvi (6)	956
10	Tiiviste, öljyliitettä	45359-00
11	Ketjun käyttösarja. Sisältää kohdat 12-13.	14762-00

Taulukko 20. Huolto-osat, SE120R Screamin' Eagle Pro -laatikkomoottorin (Beta) moottorin tasapainotin

Kohde	Kuvaus (määrä)	Osanumero
12	• Ketju, tasapainotuskäyttö (jakoketjun kokoonpano)	14769-00
13	• Ratas, tasapainoakseli, edessä (kuvassa, merkitty "F") • Ratas, tasapainoakseli, takana (ei kuvassa, merkitty "R")	Ei myytävänä erikseen Ei myytävänä erikseen
14	Välikappale, 0,99 mm (0 in) paksu. Etu -rattaan takana.	14784-07
15	Pultti, tasapainoakseli (2)	3110
16	Aluslevy, tasapainoakselin pultti (2)	6456
17	Ohjaussarja, ketjunkiristin, sisältää etu-, taka- ja alaohjaimet	14762-00

HUOLTO-OSAT

1961924



Kuva 14. SE120R Screamin' Eagle Pro -laatikkomoottorin (Beta) nokka-akselit ja nokka-akselin kansi

HUOLTO-OSAT

Taulukko 21. Huolto-osat, SE120R Screamin' Eagle Pro -laatikkomoottorin (Beta) nokka-akselit ja nokka-akselin kansi

Kohde	Kuvaus (määrä)	Osanumero
1	Nokan tukilevykokoonpano (sisältää kohteet 2-5)	25400019
2	• Rullasokka	601
3	• Pallo (12) (vain 1 huollettavissa)	8873
4	• Jousi, varoventtiili	26210-99
5	• Varoventtiili, öljypumppu	26400-82B
6	Ketjun jännitin, ensisijainen nokkaohjauksen ketju	39968-06
7	Ruuvi, ensisijainen nokkaketjun jännitin (2)	942
8	Nokka-akselin ketju- ja kiinnityssarja (sisältää kohdat 9-12)	25585-06
9	• Ketjupyörä, nokka-asema, 34 T	25728-06
10	• Ketjupyörä, nokkaohjaus (kampiakselissa), 17 T	25673-06
11	• Nokkaohjauksen vetopyörän kiinnityssarja	91800088
12	• Ketju, ensisijainen nokkaohjaus	25675-06
13	Holkki, kampiakseli	Ei myytävänä erikseen
14	Välike, nokkaohjauksen ketjupyörän suuntaus 2,54 mm /0,100") paksu	25729-06
15	Välike, nokkaohjauksen vetopyörän tasaus, 2,54 mm (0,100") paksu (käytä tarpeen mukaan)	25729-06
	Välike, nokkaohjauksen vetopyörän tasaus, 2,79 mm (0,110") paksu (käytä tarpeen mukaan)	25731-06
	Välike, nokkaohjauksen vetopyörän tasaus, 3,05 mm (0,120") paksu (käytä tarpeen mukaan)	25734-06
	Välike, nokkaohjauksen vetopyörän tasaus, 3,3 mm (0,130") paksu (käytä tarpeen mukaan)	25736-06
	Välike, nokkaohjauksen vetopyörän tasaus, 3,56 mm (0,140") paksu (käytä tarpeen mukaan)	25737-06
	Välike, nokkaohjauksen vetopyörän tasaus, 3,81 mm (0,150") paksu (käytä tarpeen mukaan)	25738-06
16	Pidikerengas	11461
17	Ketjun jännitin, toissijainen nokkaohjauksen ketju	39969-06
18	Ruuvi, toissijainen nokkakiristin (2)	4740A
	Ruuvi, nokan kansi (10)	4740A
	1/4-20x31,8 mm (1,25") pitkä, luokka 8, pyälletty, lukituspinnalla	
19	Ruuvi, kuusiokolopää, 1/4-20x25,4 mm (1,0") pitkä, lukituspinnalla (10)	4741A
20	Nokka-akselisarja, edessä ja takana, SE266E	25494-10
21	Neulalaakerisarja, nokka-akseli (sisältää kaksi kappaletta kohtaa 22)	24018-10
22	• Laakeri, neula, täysi varustus (2)	Ei myytävänä erikseen
23	Ketju, toissijainen nokkaohjaus	25683-06
24	Öljypumppukokoonpano (sisältää kohdat 25-28)	26037-06
25	• Geroottorikokoonpano, paluu	26278-06
26	• Geroottorikokoonpano, paine	26281-06
27	• Erotinlevy, geroottori (2)	26282-06
28	• Jousi, erotin	40323-00
29	Tiivistesarja, nokan huolto (sisältää kohteen 31 ja taulukossa 16 *-merkillä merkityt kohteet)	17045-99D
30	• O-rengas, 17 mm (0,671") ID, keltainen	11293
31	O-rengas, 9,2 mm (0,362") ID, ruskea (2)	11301
32	Nokkakansi, (kromi)	25369-01B
33	Tiiviste, nokan kansi	25244-99A
34	Kansi, ajastin, 120R	25495-10
35	Ruuvi, TORX-pää, 8-32x0,375 tuumaa pitkä (5)	68042-99