



INSTRUCCIONES

J06244

2025-01-23



MOTOR ENSAMBLADO DE ALTO RENDIMIENTO SCREAMIN' EAGLE PRO SE120R (BETA)

GENERAL

Número de kit

19206-16

Modelos

Para obtener información sobre accesorios del modelo, consulta el Catálogo de venta al detalle de P&A (piezas y accesorios) o la sección de Piezas y Accesorios de www.harley-davidson.com (solo en inglés).

NOTA

Este motor es para utilizar en competencias solamente. Retire la etiqueta de emisiones y la placa de matrícula del chasis de fábrica.

Contenido

Tabla 1. CONTENIDO

Página	Tema
2	INSTALACIÓN DEL MOTOR SE120R
3	ESPECIFICACIONES DEL MOTOR SE120R
3	TOLERANCIAS DE FABRICACIÓN
4	LÍMITES DE DESGASTE DE SERVICIO
5	CILINDROS SE120R
6	PISTONES SE120R
8	REEMPLAZO/REPARACIÓN DE LAS VARILLAS DE EMPUJE
9	PIEZAS DE SERVICIO

Requisitos de instalación

- **Aceite de motor sintético recomendado:** Screamin' Eagle SYN3[®] 20W50 (número de pieza 99824-03/00QT).
- **Modelos Softail 2007-2011 (excepto FXCW y FXCWC):** Se **requiere** la instalación del Kit de compensador de alta capacidad SE (N.º de pieza 40274-08A) para el montaje de este motor.
- Un kit de embrague que soporta un mínimo de 190 N·m (140,1 ft·lbs) de par de torsión. Harley-Davidson recomienda la instalación del embrague de presión Screamin' Eagle (pieza n.º 37000121) y del resorte de diafragma (pieza n.º 37951-98). En las aplicaciones para competencias "Drag" use el kit de embrague (pieza n.º 37976-08A).
- Cuerpo del acelerador, depurador de aire e inyectores de flujo alto SE. Vea el catálogo Screamin' Eagle Pro o póngase en contacto con un concesionario Harley-Davidson.
- Kit de juntas del escape SE (pieza n.º 17048-98).

- Se recomienda un enfriador de aceite. Vea el catálogo de venta al detalle de P&A (piezas y accesorios) o la sección Piezas y accesorios de www.harley-davidson.com (inglés solamente).
- SE Super Tuner Pro. Consulte el catálogo Screamin' Eagle Pro o comuníquese con un concesionario Harley-Davidson.
- Vea las herramientas especiales necesarias para instalar este kit en las secciones correspondientes en el Manual de servicio.

⚠ ADVERTENCIA

La seguridad del motociclista y del pasajero dependen de la instalación correcta de este kit. Use los procedimientos correspondientes en el Manual de servicio. Si el procedimiento no está dentro de sus capacidades o no tiene las herramientas correctas, pida a un concesionario Harley-Davidson que realice la instalación. La instalación incorrecta de este kit podría causar la muerte o lesiones graves. (00333b)

NOTA

Esta hoja de instrucciones hace referencia a información del manual de servicio. Para esta instalación, se requiere un Manual de servicio para la motocicleta de su año/modelo. Hay uno disponible en un concesionario Harley-Davidson.

Contenido del kit

Vea:

- Figura 7 y Tabla 14,
- Figura 8 y Tabla 15,
- Figura 9 y Tabla 16,
- Figura 10 y Tabla 17,
- Figura 11 y Tabla 18,
- Figura 12 y Tabla 19,
- Figura 14 y Tabla 21.
- Figura 13 y Tabla 20.

PREPARACIÓN

1. Coloque la motocicleta en un elevador apropiado.

⚠ ADVERTENCIA

Cuando se realice alguna reparación en el sistema de combustible, no fume ni permita la cercanía de llamas descubiertas o chispas. La gasolina es extremadamente inflamable y muy explosiva, por lo que puede provocar lesiones graves o incluso la muerte. (00330a)



⚠ ADVERTENCIA

Para evitar que el combustible se derrame, se debe purgar el sistema del combustible a presión alta, antes de desconectar la línea de suministro. La gasolina es extremadamente inflamable y muy explosiva, por lo que puede provocar lesiones graves o incluso la muerte. (00275a)

2. Vea el Manual de servicio para realizar los siguientes pasos:
 - a. Retirar el asiento.
 - b. Purgue y desconecte la línea de suministro de combustible.

⚠ ADVERTENCIA

Extraiga el fusible principal antes de continuar para evitar el arranque accidental del vehículo, lo que podría ser la causa de muerte o de lesiones graves. (00251b)

NOTA

- **CON sirena de seguridad:** con el llavero con mando a distancia de seguridad presente, activar el interruptor de encendido. Consultar el manual de servicio. Desarmar el sistema de seguridad. Gire el interruptor de encendido a OFF (apagado). **INMEDIATAMENTE** quite el fusible principal.
- **SIN sirena de seguridad:** consulte el Manual de servicio. Extraer el fusible principal.

TODOS los modelos:

3. Vea el Manual de servicio para realizar los siguientes pasos:
 - a. Extraiga la consola de instrumentos del tanque de combustible (si está presente).
 - b. Retirar el tanque de combustible.
4. Elevar la motocicleta.

EXTRACCIÓN

Extracción del motor actual

1. Extraiga el motor del chasis. Vea la sección MOTOR en el Manual de servicio.

INSTALACIÓN DEL MOTOR SE120R

1. Antes de instalar el motor, asegúrese de que no haya suciedad ni contaminantes en el sistema del aceite. Asegúrese de que un concesionario Harley-Davidson o técnico calificado purgue el colector de aceite.
2. Quite las tapas o tapones del conducto de aceite en la interfaz del motor a la transmisión.
3. Consulte la sección MOTOR del Manual de servicio. Instale el motor en el chasis.

4. **Modelos Softail 2007-2011 (excepto FXCW y FXCWC):** Instale un Kit de compensador de alta capacidad Screamin' Eagle (se compra por separado), siguiendo las instrucciones de ese kit. Vea el catálogo Screamin' Eagle Pro o contacte un concesionario Harley-Davidson para obtener el kit de compensador correcto. **Modelos Softail 2012 y posteriores, y todos los Modelos FXCW y FXCWC:** Instale el compensador del equipo original (OE) según las instrucciones del Manual de servicio.

TERMINACIÓN

1. Instalar el tanque de combustible. Consulta el manual de servicio.
2. Instalar el fusible principal. Consulta el manual de servicio.
3. Instalar el asiento. Luego de instalar el asiento, tire de él hacia arriba para comprobar que esté seguro. Consulta el manual de servicio.

AVISO

Debe recalibrar el ECM al instalar este kit. No recalibrar correctamente el ECM puede causar daños graves al motor. (00399b)

4. Descargue la nueva calibración del ECM cuando instale este kit. Vea el catálogo Screamin' Eagle Pro o póngase en contacto con un concesionario Harley-Davidson.
5. Arranque y haga funcionar el motor. Repetir varias veces para comprobar que funciona de forma adecuada.

FUNCIONAMIENTO

Para obtener información acerca del asentamiento del motor nuevo, vea las REGLAS DE CONDUCCIÓN DURANTE EL ASENTAMIENTO en el Manual del propietario del vehículo.

MANTENIMIENTO

1. Vea el PROGRAMA DE MANTENIMIENTO en el Manual de servicio o en el Manual del propietario.
2. Vea la sección MOTOR en el Manual de servicio para obtener información sobre los procedimientos de servicio adecuados.

ESPECIFICACIONES DEL MOTOR SE120R

NOTA

Las siguientes secciones proporcionan información única que no está disponible en la sección MOTOR del Manual de servicio para los motores Twin Cam 96™ beta en plataformas Softail.

Tabla 2. Motor: Twin Cam Screamin' Eagle, SE120R

Artículo	Especificación	
Relación de compresión	10,5:1	
Diámetro interior	4,060 pulg.	103,12 mm
Carrera	4,625 pulg.	117,48 mm
Desplazamiento	119,75 pulg. cúbicas	1962,39 cc
Sistema de lubricación	Sumidero seco presurizado con enfriador de aceite	
Velocidad sostenida máxima del motor	6200 RPM	

TOLERANCIAS DE FABRICACIÓN

Vea las especificaciones del Twin Cam 96™ en el Manual de servicio para cualquier especificación que no aparezca en las siguientes tablas.

Tabla 3. Culatas de los cilindros

ARTÍCULO	in	MM
Guía de válvula en la culata (apretada)	0,0020-0,0033	0,051-0,084
Asiento de válvula de admisión en la culata (apretado)	0,004-0,0055	0,102-0,140
Asiento de válvula de escape en la culata (apretado)	0,004-0,0055	0,102-0,140

Tabla 4. Válvulas

ARTÍCULO	in	MM
Ajuste en la guía (admisión y escape)	0,0011-0,0029	0,028-0,074
Ancho del asiento	0,034-0,062	0,86-1,57
Saliente del vástago del reborde de la culata del cilindro	1,990-2,024	50,55-51,41

Tabla 5. Especificaciones de los resortes de válvulas

ARTÍCULO	PRESIÓN	DIMENSIONES
Cerrado	79 kg (180 lb)	1,800 pulg. (45,7 mm)
Abrir	196 kg (500 lb)	1,177 pulg. (29,9 mm)
Longitud libre	n/a	2,210 pulg. (56,1 mm)

Tabla 6. Pistones

Pistón:	Holgura (pulg.)
Ajuste del pistón al cilindro (flojo)	0 0026-0 0036
Ajuste del pasador del pistón (flojo)	0 0003-0 0008
Espacio libre del extremo de los anillos superiores	0 012-0 020 0 016-0 024
Espacio libre del extremo del segundo anillo	0 008-0 0028
Espacio libre del riel del anillo de control de aceite	
Holgura lateral del anillo superior	0,0010-0,0022
Holgura lateral del segundo anillo	0,0010-0,0022
Holgura lateral del anillo de control de aceite	0,0003-0,0072

Tabla 7. Especificaciones de las levas - SE266E

Admisión	Especificación
Se abre	24° BTDC
Se cierra	58° ABDC
Duración	262°
Carrera máx. de la válvula	16,713 mm (½ in)
Carrera de la válvula a PMS	5,283 mm (0 in)
Escape	Especificación
Se abre	69° BBDC
Se cierra	17° ATDC
Duración	266°
Carrera máx. de la válvula	16,713 mm (½ in)

Tabla 7. Especificaciones de las levas - SE266E

Admisión	Especificación
Carrera de la válvula a PMS	4,521 mm (0 in)
Distribución de la leva a 1,346 mm (0 in) de elevación del levantaválvulas en grados del cigüeñal	

LÍMITES DE DESGASTE DE SERVICIO

Use los límites de desgaste como una guía para el reemplazo de las piezas.

NOTA

Vea las especificaciones del Twin Cam 96 en el Manual de servicio para cualquier especificación que no aparezca en las siguientes tablas.

Tabla 8. Cilindros

ARTÍCULO	REEMPLACE SI EL DESGASTE EXCEDE	
	in	MM
Ahusamiento	0.002	0.051
Deformación circunferencial	0.002	0.051
Deformación de las superficies de juntas u o-ring: Parte superior	0.006	0.152
Deformación de las superficies de juntas u o-ring: base	0.004	0.102

Tabla 9. Diámetro interior del cilindro

ARTÍCULO	REEMPLACE SI EL DESGASTE EXCEDE	
	in	MM
Estándar	4.062	103.17
0,010 pulg. sobremedida	4.072	103.43

Tabla 10. Pistones

Ajuste del pistón al cilindro (flojo)	Límite de desgaste (pulg.)
Ajuste en el cilindro (flojo)	0.0061
Ajuste del pasador del pistón (flojo)	0.0011
Espacio libre del extremo de los anillos superiores	0.030 0.034
Espacio libre del extremo del segundo anillo	0.038
Espacio libre del riel del anillo de control de aceite	
Holgura lateral del anillo superior	0.0030
Holgura lateral del segundo anillo	0.0030
Holgura lateral del anillo de control de aceite	0.0079

CILINDROS SE120R

Preparación

1. Coloque la motocicleta en un elevador apropiado.

⚠ ADVERTENCIA

Cuando se realice alguna reparación en el sistema de combustible, no fume ni permita la cercanía de llamas descubiertas o chispas. La gasolina es extremadamente inflamable y muy explosiva, por lo que puede provocar lesiones graves o incluso la muerte. (00330a)

⚠ ADVERTENCIA

Para evitar que el combustible se derrame, se debe purgar el sistema del combustible a presión alta, antes de desconectar la línea de suministro. La gasolina es extremadamente inflamable y muy explosiva, por lo que puede provocar lesiones graves o incluso la muerte. (00275a)

2. Vea el Manual de servicio para realizar los siguientes pasos:
 - a. Retirar el asiento.
 - b. Purgue y desconecte la línea de suministro de combustible.

⚠ ADVERTENCIA

Extraiga el fusible principal antes de continuar para evitar el arranque accidental del vehículo, lo que podría ser la causa de muerte o de lesiones graves. (00251b)

NOTA

- **CON sirena de seguridad:** con el llavero con mando a distancia de seguridad presente, activar el interruptor de encendido. Consultar el manual de servicio. Desarmar el sistema de seguridad. Gire el interruptor de encendido a OFF (apagado). **INMEDIATAMENTE** quite el fusible principal.
- **SIN sirena de seguridad:** consulte el Manual de servicio. Extraer el fusible principal.

TODOS los modelos:

3. Vea el Manual de servicio para realizar los siguientes pasos:
 - a. Extraiga la consola de instrumentos del tanque de combustible (si está presente).
 - b. Retirar el tanque de combustible.
4. Elevar la motocicleta.

Retirar componentes del motor

1. Retirar el conjunto de filtro de aire existente. Consulta el manual de servicio.
2. Retire el sistema de escape existente según el Manual de servicio.
3. Desmontar el extremo superior del motor. Vea las secciones del motor en el Manual de servicio.

Instalación de los componentes del extremo superior del motor

NOTA

- Ver Figura 1. La junta de la culata del cilindro de 103,1 mm (4 in) (1) y la junta de la culata del cilindro (2) eliminan la necesidad de O-rings. No utilice o-rings en los pasadores de localización del cilindro ni en las lumbreras del cilindro.
 - Cuando esté instalando la nueva junta de la base (1), instálela con el lado grabado hacia abajo y el lado cóncavo hacia arriba.
1. Vea el Manual de servicio. Arme el motor con el siguiente cambio:
 - a. Arme el extremo superior del motor utilizando las juntas de la base y las juntas de la culata del kit. Vea la sección MOTOR en el Manual de servicio.

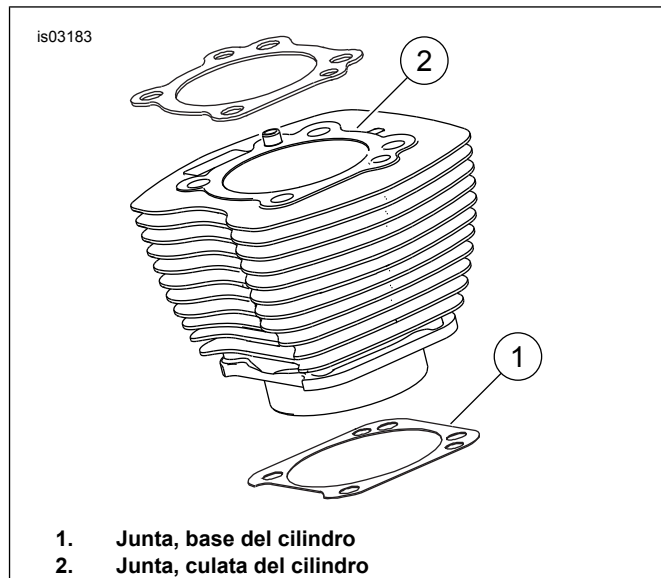


Figura 1. Juntas de los cilindros

Ensamble final

1. Instalar el tanque de combustible. Consulta el manual de servicio.
2. Instalar el fusible principal. Consulta el manual de servicio.
3. Instalar el asiento. Luego de instalar el asiento, tire de él hacia arriba para comprobar que esté seguro. Consulta el manual de servicio.

PISTÓN SE120R

Vea la sección MOTOR en el Manual de servicio.

Instalación del pistón

⚠ ADVERTENCIA

Para evitar el arranque accidental del vehículo, lo que podría causar lesiones graves o la muerte, desconecte los cables de la batería (el cable negativo (-) primero) antes de continuar. (00307a)

⚠ ADVERTENCIA

Primero desconecte el cable negativo (-) de la batería. Si el cable positivo (+) llega a tocar tierra con el cable negativo (-) conectado, las chispas resultantes pueden hacer explotar la batería, lo que podría causar la muerte o lesiones graves. (00049a)

1. Consultar el manual de servicio. Retirar el asiento. Desconecte ambos cables de la batería: el cable negativo primero. Conserve todos los elementos de sujeción de montaje del asiento.

⚠ ADVERTENCIA

Quando se realice alguna reparación en el sistema de combustible, no fume ni permita la cercanía de llamas descubiertas o chispas. La gasolina es extremadamente inflamable y muy explosiva, por lo que puede provocar lesiones graves o incluso la muerte. (00330a)

2. Consulte las secciones MOTOR: DESARMADO DE LA MOTOCICLETA PARA EL SERVICIO y REPARACIÓN COMPLETA DEL EXTREMO SUPERIOR, DESARMADO en el Manual de servicio para los procedimientos de extracción de la culata del cilindro, el cilindro y el pistón.
3. Siga los procedimientos en MOTOR: Sección SERVICIO Y REPARACIÓN DEL SUBCONJUNTO, EXTREMO SUPERIOR/CILINDRO/BIELA SUPERIOR en el Manual de servicio para inspeccionar las piezas.
4. Vea en MOTOR: Consulte la sección SERVICIO Y REPARACIÓN DEL SUBCONJUNTO, CILINDRO en el Manual de servicio para obtener las instrucciones de perforación y rectificación.

NOTA

- Instale el anillo superior (con superficie curva) y el segundo anillo (con superficie ahusada, tipo Napier) con la "N" hacia arriba. Los rieles del anillo de control de aceite se pueden instalar con cualquier lado hacia arriba.
- Las juntas de la culata del cilindro de 103,1 mm (4 in) y las juntas de la culata del cilindro del kit eliminan la necesidad de O-rings (N.º de pieza 11273). **No** utilice o-rings en los pasadores de localización del cilindro ni en las lumbreras del cilindro.
- Cuando esté instalando la nueva junta de la base, instálela con el lado grabado hacia abajo y el lado cóncavo hacia arriba.

NOTA

La verificación del ajuste del pistón al cilindro en esta ubicación de acuerdo con las Tabla 11 se muestra como referencia.

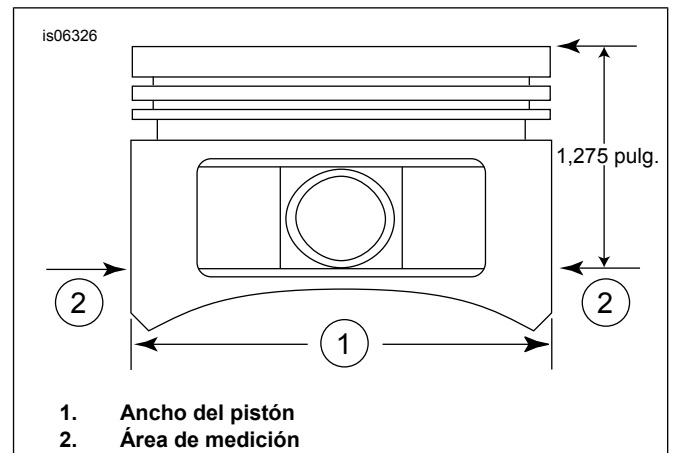


Figura 2. Medidas del pistón

5. Ver Figura 2 . Mida el ancho del pistón (1), 90 grados horizontalmente desde ambos lados del orificio del pasador del pistón y a 1.275 pulgadas (32.385 mm) hacia abajo desde la superficie de la cubierta (superior) del pistón (2). Vea Tabla 11 para saber cuál es el ajuste del pistón al cilindro en esta ubicación.
6. El kit trae pistones específicos para el cilindro delantero y trasero. Instale el pistón identificado como "FRONT" (delantero) en el cilindro delantero, con la flecha apuntando hacia la parte **delantera** del motor. Instale el pistón identificado como "REAR" (trasero) en el cilindro trasero, con la flecha apuntando hacia la parte **delantera** del motor.
7. Consulte las secciones MOTOR: Sección REPARACIÓN COMPLETA DEL EXTREMO SUPERIOR, ARMADO en el Manual de servicio para los procedimientos de instalación de la culata del cilindro, el cilindro y el pistón.

Tabla 11. Especificaciones

Pistón:	Holgura (pulg.)
Ajuste del pistón al cilindro (flojo)	0 0026-0 0036
Ajuste del pasador del pistón (flojo)	0 0003-0 0008
Espacio libre del extremo de los anillos superiores	0 012-0 020 0 016-0 024
Espacio libre del extremo del segundo anillo	0 008-0 0028
Espacio libre del riel del anillo de control de aceite	
Holgura lateral del anillo superior	0,0010-0,0022
Holgura lateral del segundo anillo	0,0010-0,0022
Holgura lateral del anillo de control de aceite	0,0003-0,0072

Tabla 12. Límites de desgaste de servicio

Ajuste del pistón al cilindro (flojo)	Límite de desgaste (pulg.)
Ajuste en el cilindro (flojo)	0.0061
Ajuste del pasador del pistón (flojo)	0.0011

Tabla 12. Límites de desgaste de servicio

Ajuste del pistón al cilindro (flojo)	Límite de desgaste (pulg.)
Espacio libre del extremo de los anillos superiores	0.030 0.034
Espacio libre del extremo del segundo anillo	0.038
Espacio libre del riel del anillo de control de aceite	
Holgura lateral del anillo superior	0.0030
Holgura lateral del segundo anillo	0.0030
Holgura lateral del anillo de control de aceite	0.0079

Instalación de anillos de retención del pasador del pistón (presilla circular)

NOTA

El espacio libre de la presilla circular debe estar en posición vertical hacia arriba o hacia abajo cuando se instale.

- Ver Figura 3 . Inserte el extremo abierto de la presilla circular (1) en la muesca (2) en la ranura (3) alrededor del saliente del pasador del pistón de modo que el espacio vacío esté derecho hacia arriba o derecho hacia abajo cuando se instale.
- Ver Figura 4 . Coloque el pulgar (1) como se muestra. Presione firmemente hasta que aproximadamente el 85% de la presilla circular (2) esté asentada en la ranura.
- No raye ni estropee el pistón. Utilice un destornillador de hoja pequeña para acuar la presilla circular en el resto de la ranura. Repita con las presillas circulares restantes.

NOTA

Asegúrese de que la presilla circular del pistón esté completamente asentada o **HABRÁ DAÑO AL MOTOR.**

- Consulte las secciones MOTOR: Sección ARMADO DE LA MOTOCICLETA DESPUÉS DEL DESARMADO en el Manual de servicio para los procedimientos finales de rearmado.

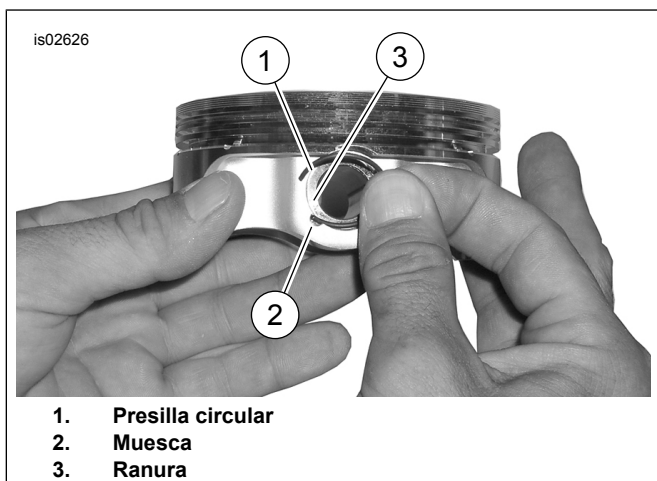


Figura 3. Presilla circular y pistón



Figura 4. Instalación de la presilla circular

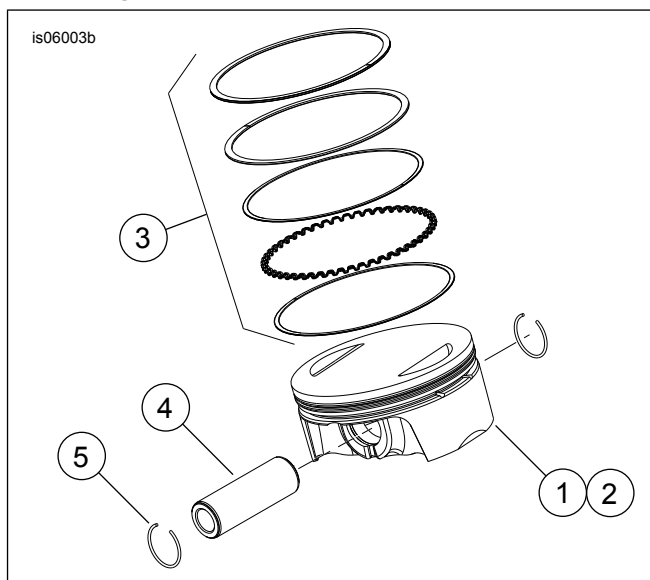


Figura 5. Conjunto del pistón

Tabla 13. Conjunto del pistón

Artículo	Descripción (cantidad)
1	Pistón (delantero, estándar)
2	Pistón (trasero, estándar)
3	• Juego de anillos, estándar (2)
4	• Pasador del pistón (2)
5	• Presilla circular (4)
1	Pistón (delantero, +0,25 mm [+0,010 pulg.]
2	Pistón (trasero, +0,25 mm [+0,010 pulg.]
3	• Juego de anillos, +0,25 mm (+0,010 pulg.) (2)
4	• Pasador del pistón (2)
5	• Presilla circular (4)

REEMPLAZO/REPARACIÓN DE LAS VARILLAS DE EMPUJE

- Vea la sección MOTOR en el Manual de servicio.

NOTA

Siga los procedimientos del Manual de servicio para instalar o extraer las varillas de empuje. Las varillas están

identificadas con las letras "INT" (admisión) y "EXH" (escape).

Las varillas son direccionales. Verifique que los extremos más grandes de las varillas de empuje queden instalados hacia abajo en los casquillos de los buzos.

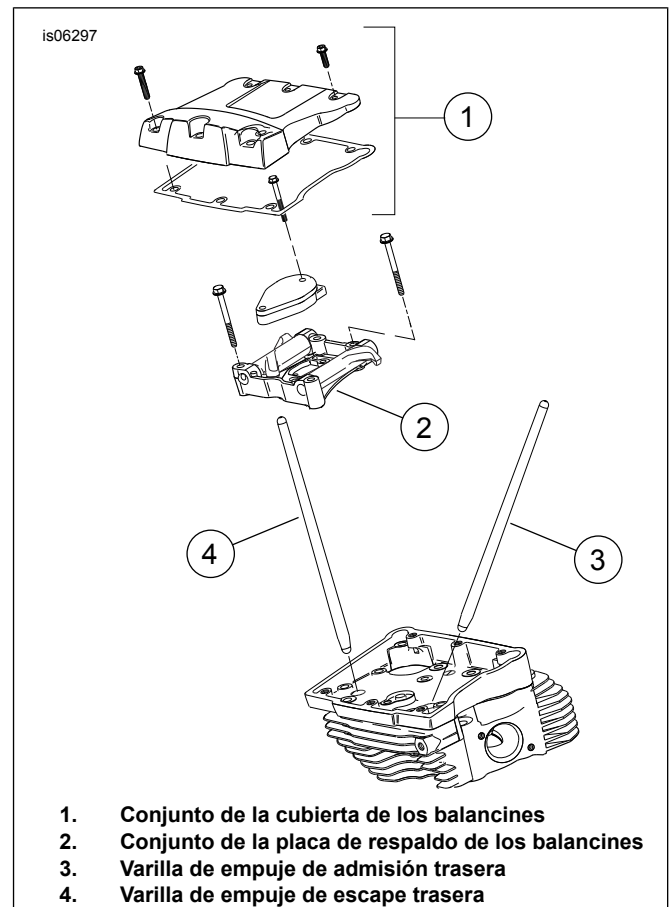


Figura 6. Varillas de empuje

PIEZAS DE SERVICIO

is07076a

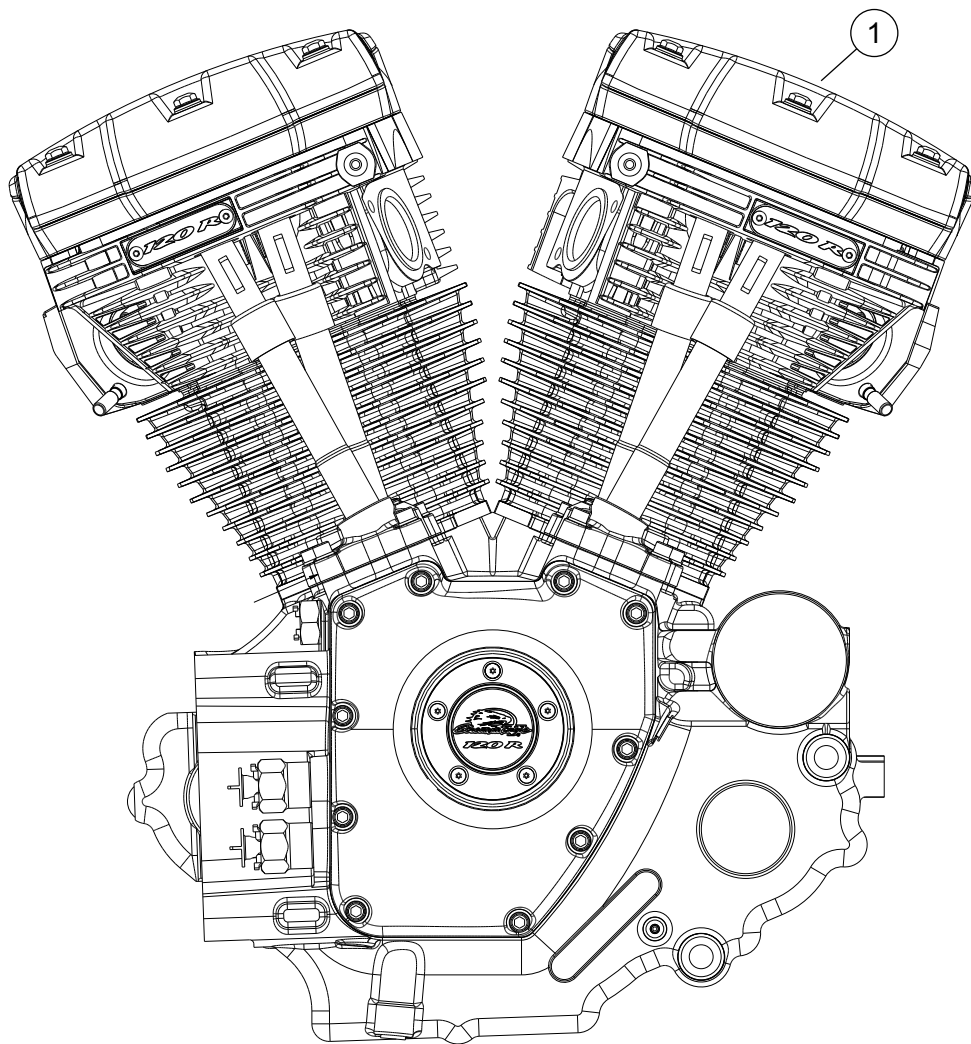


Figura 7. Conjunto del motor, motor ensamblado Screamin' Eagle Pro 120R (Beta) completo

Tabla 14. Piezas de repuesto, motor ensamblado Screamin' Eagle Pro 120R (Beta)

Artículo	Descripción (cantidad)	Número de pieza
1	Conjunto del motor, completo	19206-16

PIEZAS DE SERVICIO

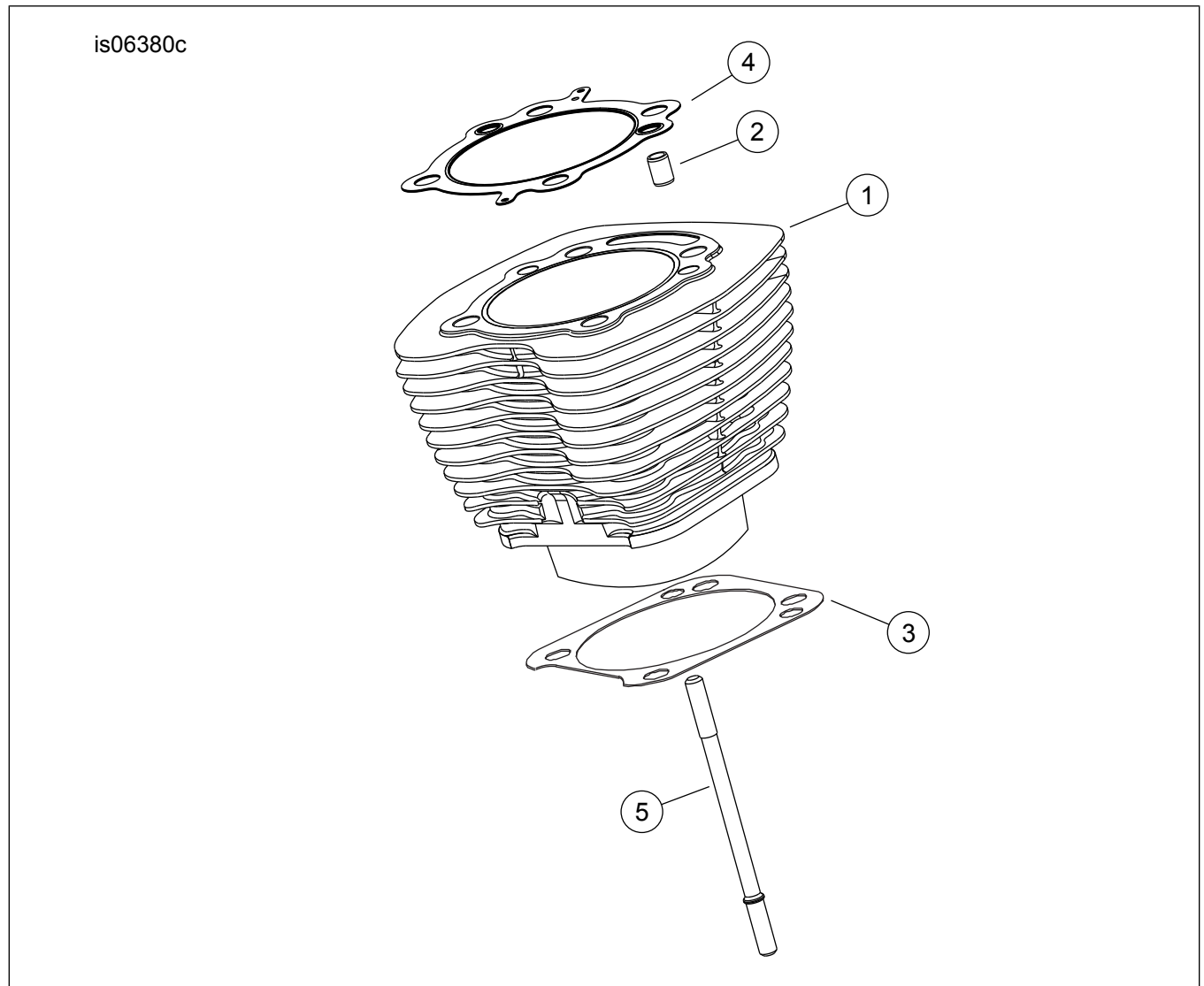


Figura 8. Cilindros del motor ensamblado Screamin' Eagle Pro SE120R (Beta)

Tabla 15. Piezas de repuesto, cilindros del motor ensamblado Screamin' Eagle Pro SE120R (Beta)

Artículo	Descripción (cantidad)	Número de pieza
1	Kit de cilindros SE, 103,1 mm (4 in) (negro). Incluye los cilindros delantero y trasero, artículos 2 al 4, tornillo con cabeza hexagonal con reborde (pieza n.º 1105) y arandela de sellado (pieza n.º 1086A).	16550-04C
2	• Pasador de localización, anillo (4)	16595-99A
3	• Junta, base del cilindro (2)	16736-04A
4	• Junta, culata del cilindro (2)	16104-04
5	Espárrago, cilindro (8)	16834-99A
6	Kit de juntas, reparación completa del motor (no se muestra). NO INCLUYE sellos de la junta de la culata del cilindro, de la junta de la base ni del vástago de la válvula.	17053-99C
7	Kit de juntas, extremo superior (no se muestra). NO INCLUYE sellos de la junta de la culata del cilindro, de la junta de la base ni del vástago de la válvula.	17052-99C

PIEZAS DE SERVICIO

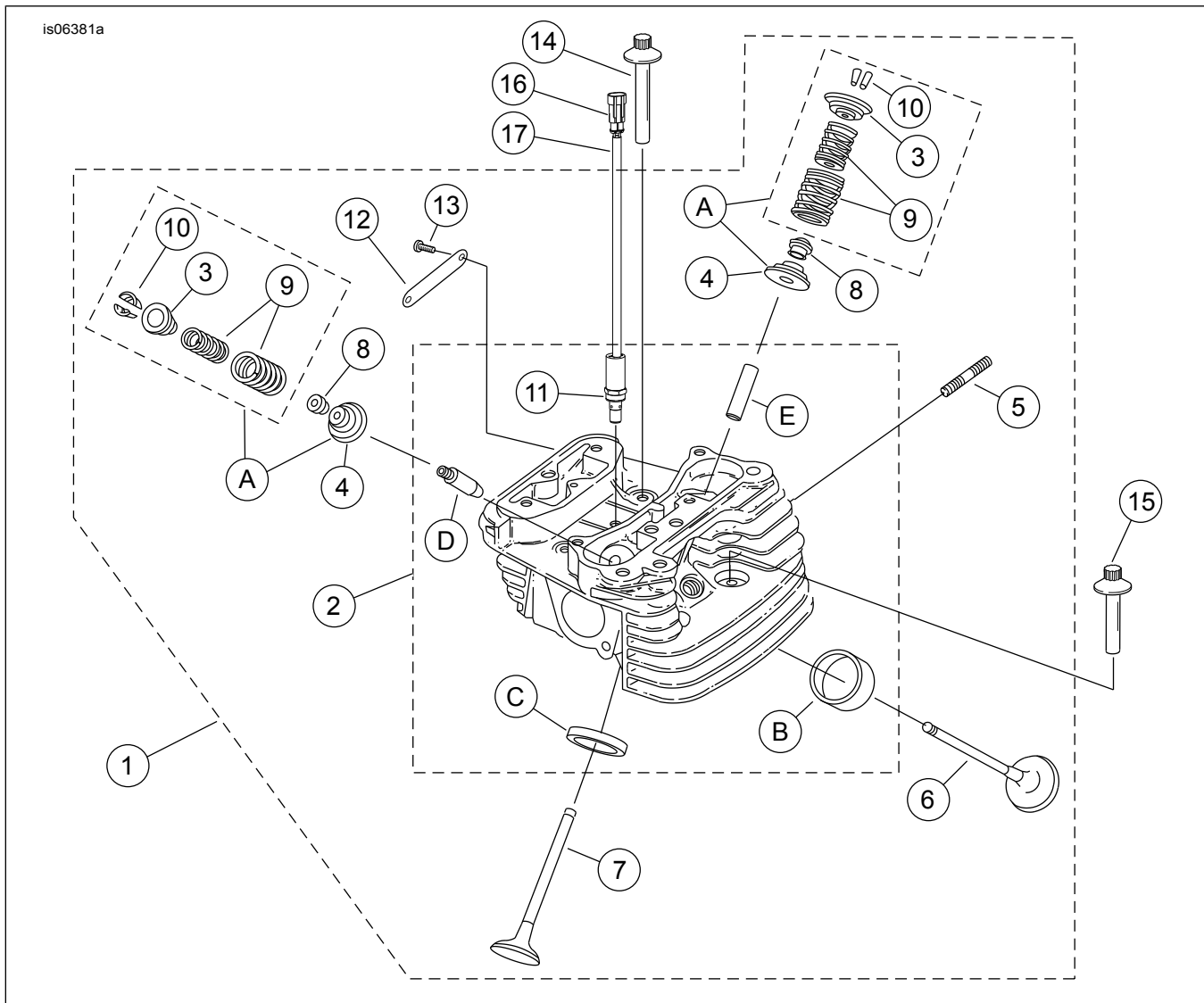


Figura 9. Válvulas y culatas de cilindros del motor ensamblado Screamin' Eagle Pro SE120R (Beta)

PIEZAS DE SERVICIO

Tabla 16. Piezas de repuesto, válvulas y culatas de cilindros del motor ensamblado Screamin' Eagle Pro SE120R (Beta)

Artículo	Descripción (cantidad)	Número de pieza
1	Conjunto de la culata del cilindro, trasera (incluye los artículos 2-13) Conjunto de la culata del cilindro, delantera (incluye los artículos 2-13)	17444-10 17443-10
2	• Culata del cilindro (maquinada, con los artículos 11, B, C, D y E instalados)	No se vende por separado
3	• Collarín, resorte de válvula, superior (4). Se incluye con el artículo «A».	No se vende por separado
4	• Collarín, resorte de válvula inferior (4). Se incluye con el artículo «A».	No se vende por separado
5	• Espárrago, puerto de escape (4)	16715-83
6	• Válvula de admisión (2)	18190-08
7	• Válvula de escape (2)	18183-03
8	• Sello, válvula (4)	18046-98
9	• Unidad del resorte de válvula (4) Se incluye con el artículo «A»	No se vende por separado

Tabla 16. Piezas de repuesto, válvulas y culatas de cilindros del motor ensamblado Screamin' Eagle Pro SE120R (Beta)

Artículo	Descripción (cantidad)	Número de pieza
10	• Retén, collarín de la válvula (8) También se incluye con el artículo «A»	18240-98
11	• Solenoide, liberación automática de la compresión (ACR) (2)	28861-07A
12	• Medallón, "120R" (2)	17136-10
13	• Tornillo, cabeza de botón, TORX (4)	25800017
14	Tornillo, rosca interior, 81 mm (3 in) de largo (4)	16478-85A
15	Tornillo, rosca interior, 47,6 mm (2 in) de largo (4)	16480-92A
16	Conector macho, dos vías	72009-05
17	Sello de cable, 16-20 AWG (4)	72011-05
18	Bujía, Screamin' Eagle (2) (no se muestra)	32186-10
Kits de servicio:		
A	Kit de resortes de válvula, Screamin' Eagle	18281-02A
Las siguientes piezas Screamin' Eagle están disponibles por separado:		
B	Asiento, válvula de admisión	18191-08
C	Asiento, válvula de escape	18048-98A
D	Guía de válvula, admisión (para el servicio)	
	• (+ 0,003 pulg.)	18158-05
	• (+ 0,002 pulg.)	18156-05
	• (+ 0,001 pulg.)	18154-05
E	Guía de válvula, escape (para el servicio)	
	• (+ 0,003 pulg.)	18157-05
	• (+ 0,002 pulg.)	18155-05
	• (+ 0,001 pulg.)	18153-05

PIEZAS DE SERVICIO

is06384c

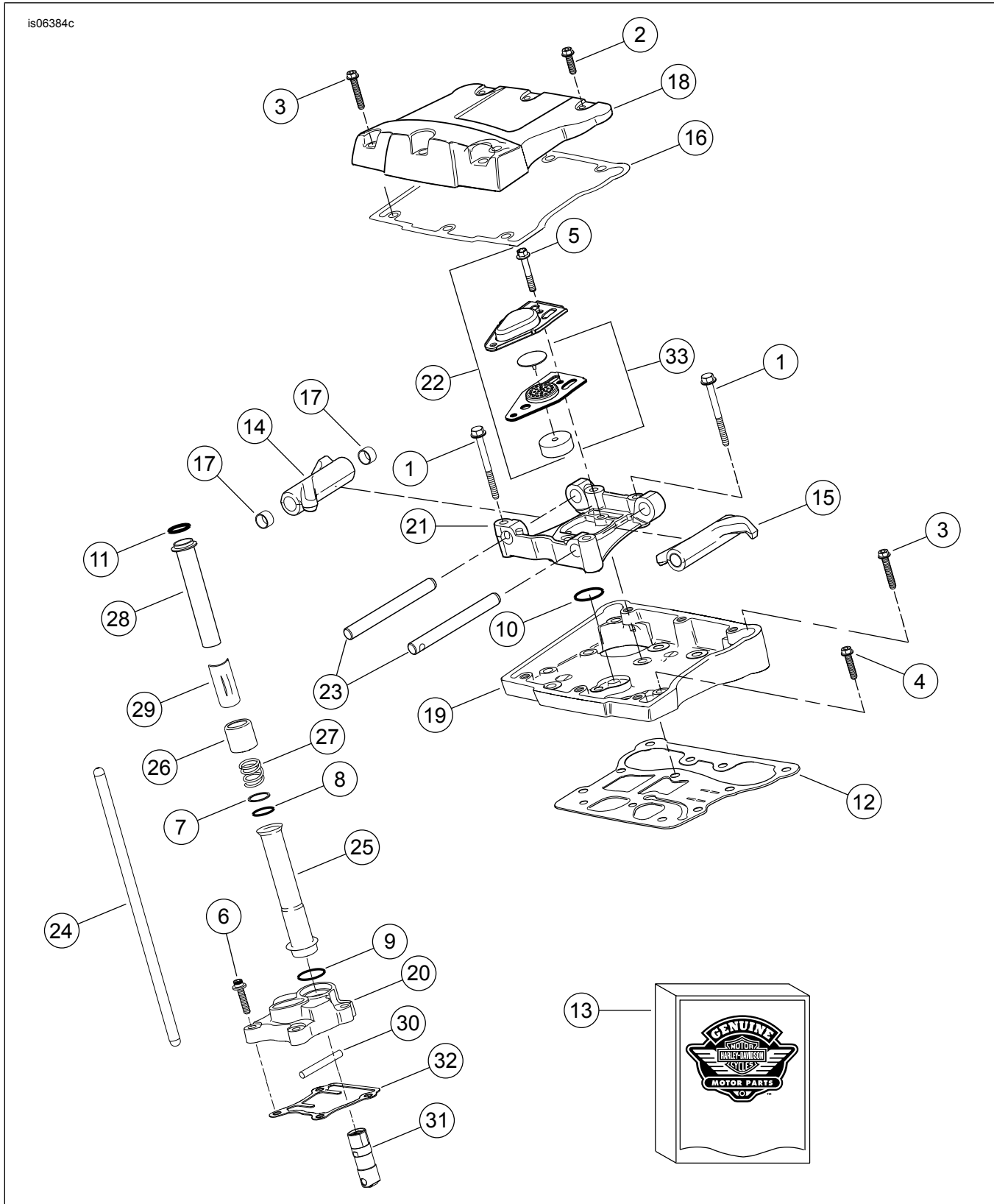


Figura 10. Brazos del balancín y varillas de empuje del motor ensamblado Screamin' Eagle Pro SE120R (Beta)

PIEZAS DE SERVICIO

Tabla 17. Piezas de repuesto, brazos del balancín y varillas de empuje del motor ensamblado Screamin' Eagle Pro SE120R (Beta)

Artículo	Descripción (cantidad)	Número de pieza
1	Tornillo de casquete, cabezal con reborde hexagonal, 5/16-18 x 63,5 mm (2½ in), Grado 8 con parche de seguridad (8)	1039
2	Tornillo, cabezal con reborde hexagonal interno/externo, 5/16-18 x 25,4 mm (1 in), con parche de seguridad (6)	3692A
3	Tornillo, cabezal con reborde hexagonal interno/externo, 5/16-18 x 44,4 mm (1½ in), con parche de seguridad (10)	3693A
4	Tornillo, cabezal con reborde hexagonal SEMS, 5/16-18 x 31,8 mm (1½ in), con parche de seguridad (8)	3736B
5	Tornillo, cabezal con reborde hexagonal, 1/4-20 x 42,9 mm (1½ in), Grado 8, con parche de seguridad (4)	4400
6	Tornillo de casquete, cabezal de casquillo hexagonal, arandela tratada térmicamente, 1/4-20 x 25,4 mm (1 in), parche de seguridad (6)	4741A
7	Arandela, 0,79 mm (0 in) de espesor (4)	6762B
8*	O-ring, cubierta de la varilla de empuje, diámetro interno de 17 mm (½ in), marrón (4)	11132A
9*	O-ring, cubierta de la varilla de empuje, diámetro interno de 22 mm (1 in), marrón (4)	11145A
10*	O-ring, diámetro interno de 15,5 mm (½ in), negro (2)	11270
11*	O-ring, diámetro interno de 17 mm (½ in), amarillo (4)	11293
12	Junta, caja de balancines (2)	16719-99B
13	Kit de juntas, servicio de leva (contiene los artículos marcados con """)	17045-99D
14	Balancín (delantero admisión, trasero escape), con bujes (2)	17360-83A
15	Balancín (trasero admisión, delantero escape), con bujes (2)	17375-83A
16*	Junta, cubierta de balancines (2)	17386-99A
17	Buje, balancín (8)	17428-57
18	Cubierta de los balancines, (cromada) (2)	17572-99
19	Caja de balancines, (cromada) (2)	17578-10
20	Cubierta de los buzos, delantera (cromada) Cubierta de los buzos, trasera (cromada)	17964-99 17966-99
21	Soporte, balancín (2)	17594-99
22*	Conjunto del respiradero (2). Incluye los artículos 5 y 33.	17025-03A
23	Eje, balancín (4)	17611-83
24	Kit de varillas de empuje de encaje perfecto 0,762 mm (+0,030 pulg.)	18401-03
25	Cubierta, varilla de empuje, inferior (4)	17939-99
26	Tapa, resorte de cubierta (4)	17945-36B
27	Resorte, cubierta de varilla de empuje (4)	17947-36
28	Cubierta, varilla de empuje superior (4)	17948-99
29	Fijador, cubierta del resorte (4)	17968-99
30	Pasador, antirrotación (2)	18535-99
31	Kit de elevador de alta capacidad Screamin' Eagle (incluye 4)	18572-13
32	Junta, cubierta del levantaválvulas (2)	18635-99B
33	Conjunto del deflector, respiradero, con válvula y filtro del respiradero (2)	26500002

PIEZAS DE SERVICIO

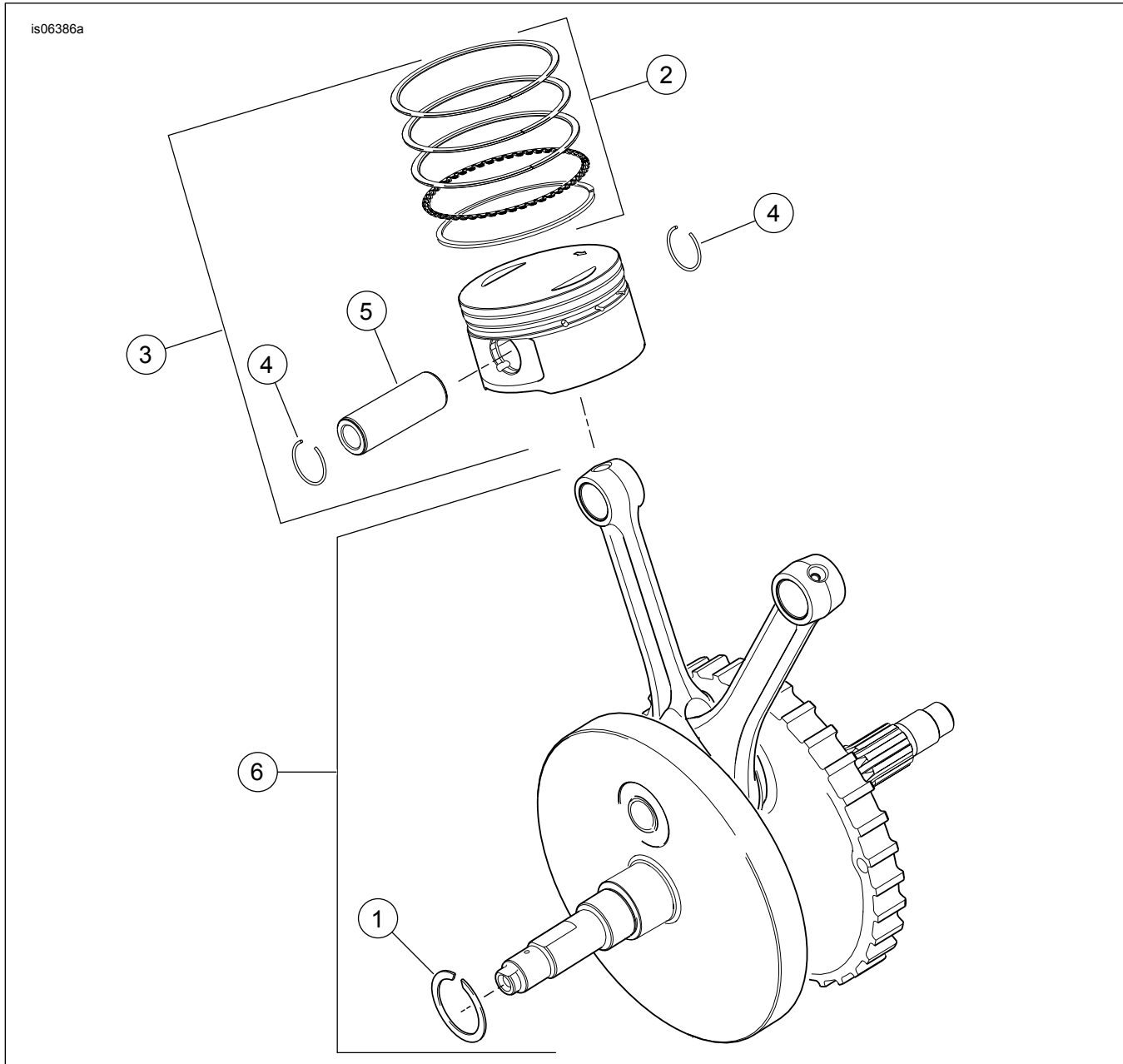


Figura 11. Volante y pistones del motor ensamblado Screamin' Eagle Pro SE120R (Beta)

Tabla 18. Piezas de repuesto, volante y pistones del motor ensamblado Screamin' Eagle Pro SE120R (Beta)

Artículo	Descripción (cantidad)	Número de pieza
1	Anillo de retención	11177A
2	Juego de anillos de pistón, estándar (2) Juego de anillos de pistón, 0,254 mm (0 in) sobredimensionado (2)	22526-10 22529-10
3	Kit de pistones, delantero y trasero, con juegos de anillos, pasador del pistón y anillos de seguridad, estándar Kit de pistón, delantero y trasero, con juegos de anillos, pasador de pistón y anillos de seguridad, 0,254 mm (0 in) sobredimensionado	22574-10 22576-10
4	Anillo de seguridad, pasador del pistón (4)	22097-99
5	Pasador del pistón (2)	22310-10
6	Kit de conjunto del volante (4-5/8 pulg., Stroker)	2410004A

PIEZAS DE SERVICIO

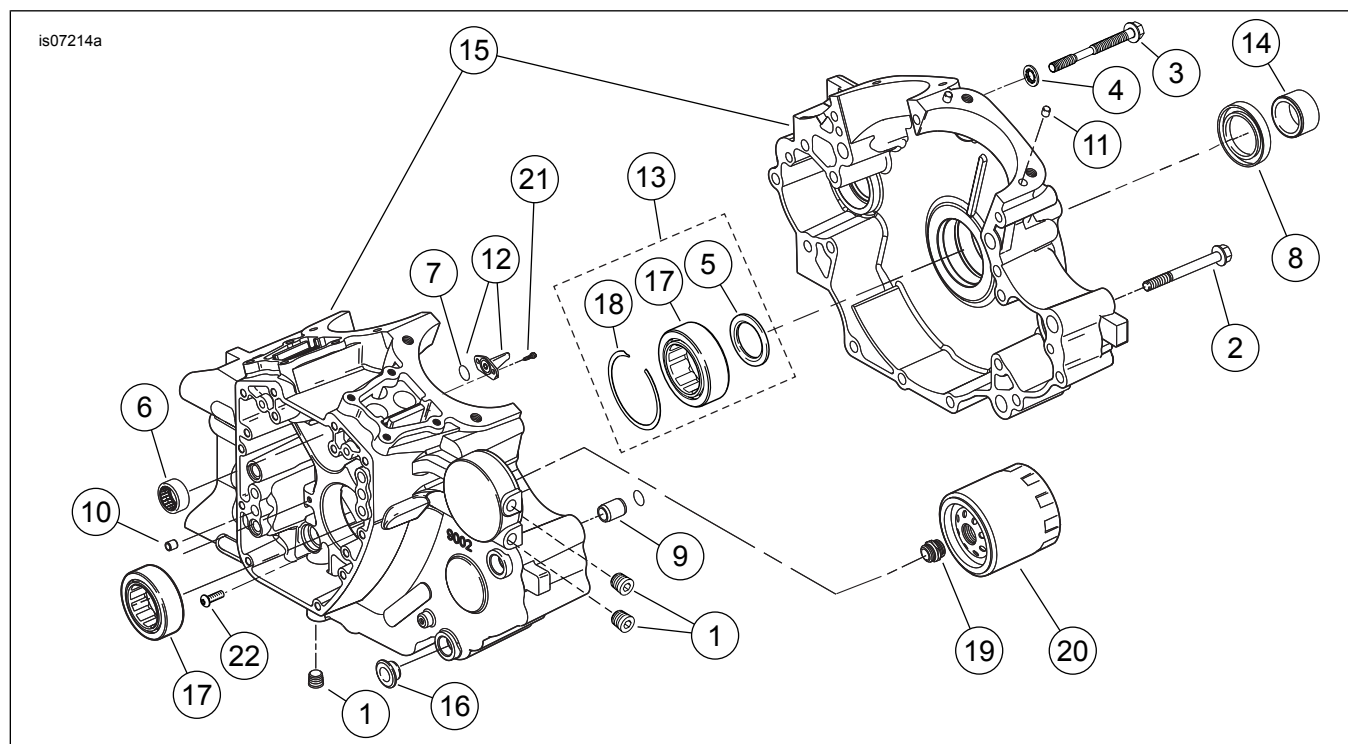


Figura 12. Cáster del motor ensamblado Screamin' Eagle Pro SE120R (Beta) , filtro y enfriador de aceite del motor

Tabla 19. Piezas de repuesto, motor ensamblado Screamin' Eagle Pro SE120R (Beta), cáster, filtro y enfriador de aceite del motor

Artículo	Descripción (cantidad)	Número de pieza
1	Tapón (3)	765
2	Tornillo, cabezal con reborde hexagonal, 5/16-18 x 76 mm (3 in) de largo (11)	895
3	Tornillo, parte central superior del cáster	1105
4	Arandela de sellado	1086A
5	Arandela, 32 mm (1½ in) de diámetro interno, 46 mm (2 in) de diámetro externo, 3,2 mm (0 in) de espesor (2)	8972
6	Kit de cojinete de agujas, árbol de levas (2) (cada kit incluye dos conjuntos de cojinetes)	24018-10
7	O-ring (2)	10930
8	Sello de aceite	12068
9	Pasador de espiga, 14,158 mm (½ in) de diámetro x 19 mm (¾ in) de largo (2)	16574-99A
10	Pasador de espiga, 9,525 mm (¾ in) de diámetro x 10,16 mm (¾ in) de largo (2)	16589-99A
11	Pasador de espiga, 11,074 mm (½ in) de diámetro x 15,5 mm (½ in) de largo (4)	16595-99A
12	Chorro de enfriamiento para pistones (2) (incluye el artículo 7)	22315-06A
13	Kit de rodamiento, lado izquierdo [incluye los elementos 5 y 18, un rodamiento (17) y la pista interior del rodamiento]	24004-03B
14	Espaciador, eje de la rueda dentada	24009-06
15	Juego de cárteres, (negro) con rodamientos, boquillas de refrigeración y pernos	24400001A
16	Espaciador (4)	24603-00
17	Cojinete, principal (2)	24605-07
18	Anillo de retención	35114-02
19	Adaptador, filtro de aceite	26352-95A
20	Filtro de aceite (cromado)	63798-99A
21	Tornillo, cabezal TORX®, 8-32 x 9,5 mm (¾ in) de largo (4)	68042-99
22	Tornillo, retención del cojinete, cabezal de botón TORX®, 1/4-20 x 11,1 mm (¾ in) de largo (2)	703B

PIEZAS DE SERVICIO

is07218a

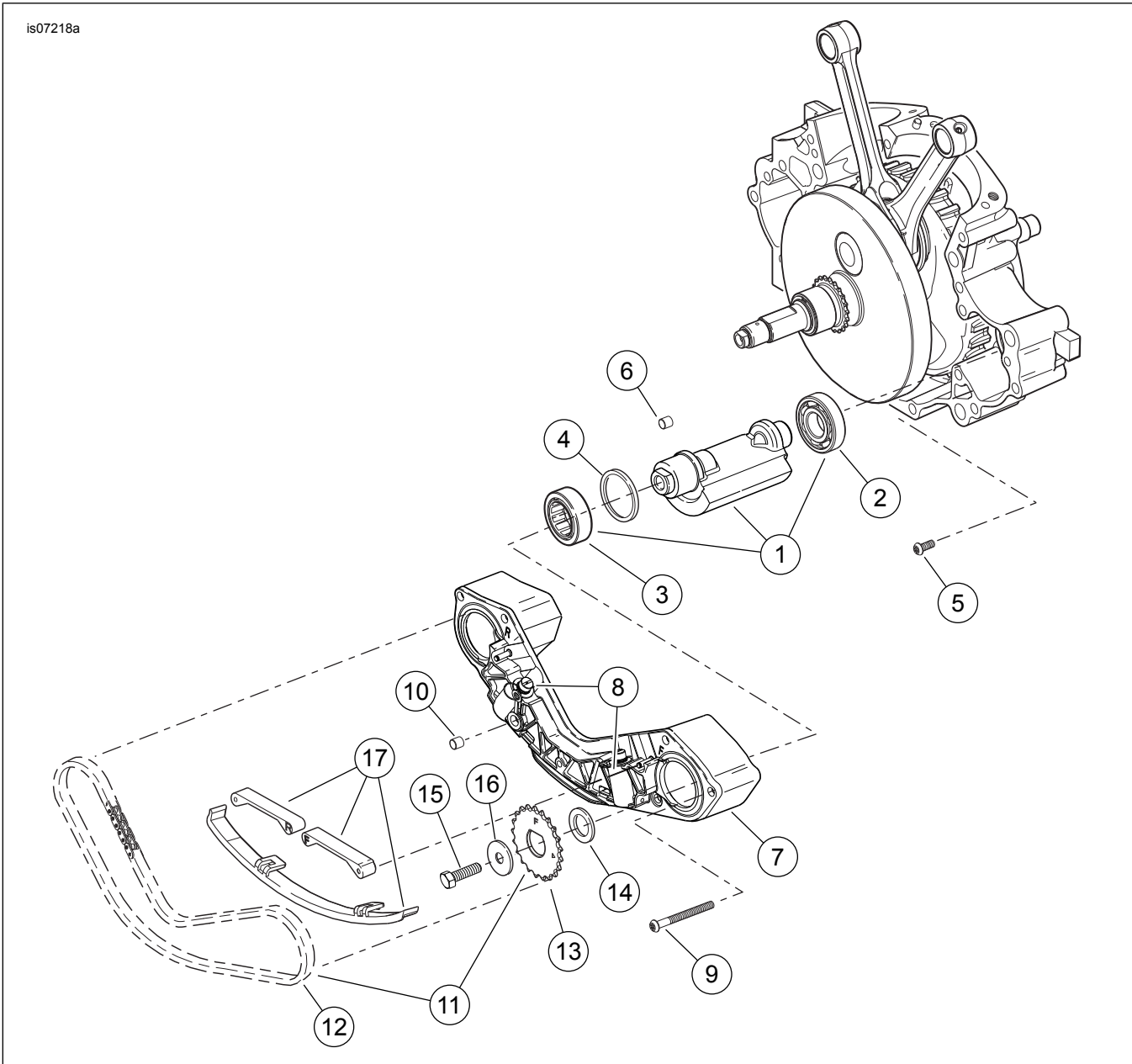


Figura 13. Piezas de servicio: Compensador del motor ensamblado Screamin' Eagle Pro SE120R (Beta)

PIEZAS DE SERVICIO

Tabla 20. Piezas de repuesto, compensador del motor ensamblado Screamin' Eagle Pro SE120R (Beta)

Artículo	Descripción (cantidad)	Número de pieza
1	Kit de eje de balance (2). Incluye los artículos 2 y 3	14789-07
2	• Cojinete	8992A
3	• Rodamiento, carcasa	8959
4	Anillo de retención, rodamiento del eje de balance (2)	35240-07
5	Tornillo (2)	703B
6	Buje, pasador de localización (2)	16583-00A
7	Conjunto de soporte, guía de cadena. Incluye el artículo 8	14728-07
8	• Kit de conjunto del pistón, tensor de la cadena (2)	14764-00
9	Tornillo (6)	956
10	Sello, interconexión de aceite	45359-00

Tabla 20. Piezas de repuesto, compensador del motor ensamblado Screamin' Eagle Pro SE120R (Beta)

Artículo	Descripción (cantidad)	Número de pieza
11	Kit de transmisión con cadena. Incluye los artículos 12 y 13.	14762-00
12	• Cadena, transmisión del compensador (conjunto de correa de distribución)	14769-00
13	<ul style="list-style-type: none"> • Rueda dentada, eje de balance, delantero (se muestra, marcado con "F") • Rueda dentada, eje de balance, trasero (se muestra, marcado con "R") 	No se vende por separado No se vende por separado
14	Espaciador, 0,99 mm (0 in) de espesor. Detrás de la rueda dentada delantera .	14784-07
15	Perno, eje de balance (2)	3110
16	Arandela, perno del eje de balance (2)	6456
17	Kit de guías, tensor de cadena, incluye guías delanteras, traseras e inferiores	14762-00

PIEZAS DE SERVICIO

1961924

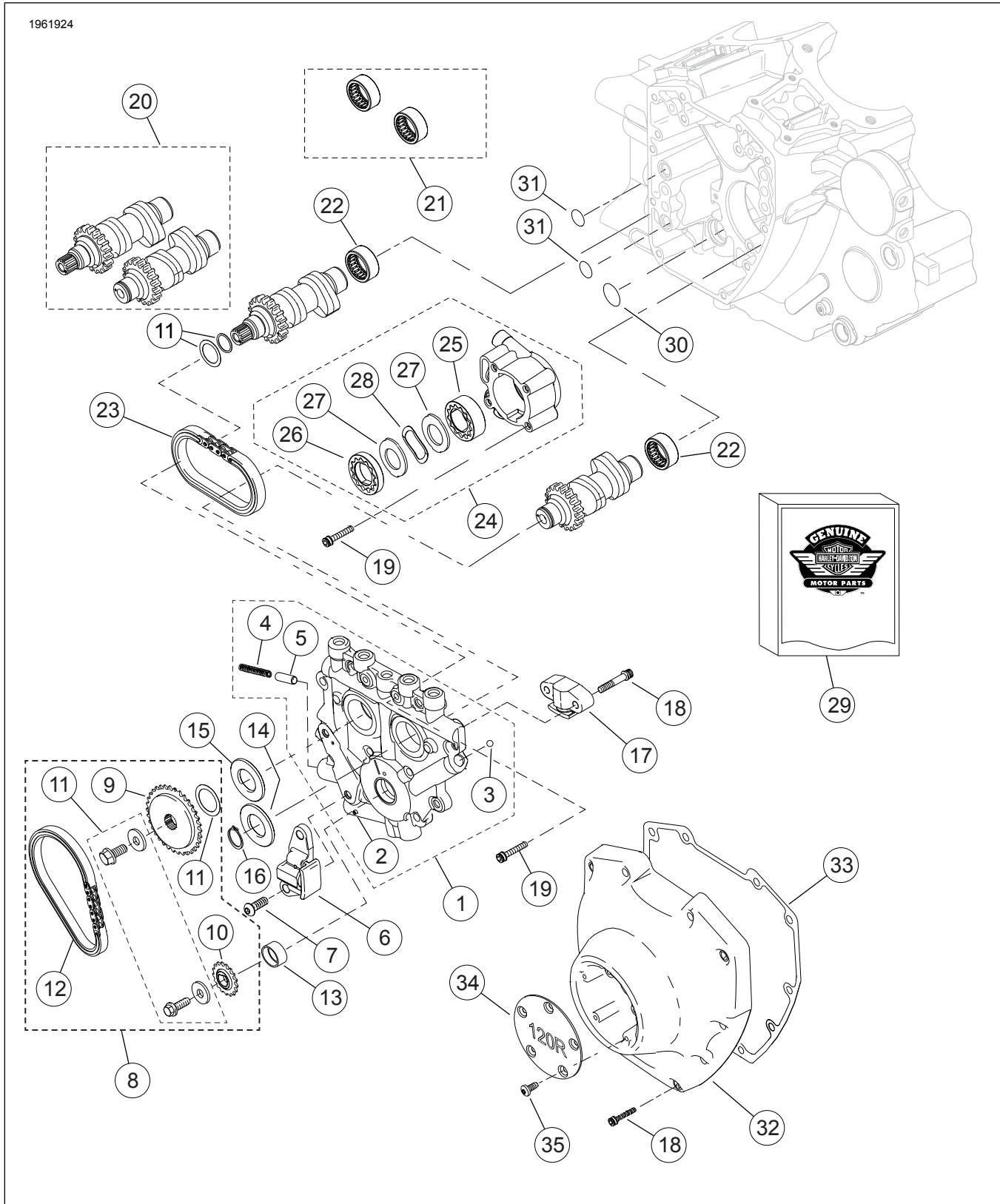


Figura 14. Árboles de levas y cubierta del árbol de levas del motor ensamblado Screamin' Eagle Pro SE120R (Beta)

PIEZAS DE SERVICIO

Tabla 21. Piezas de repuesto, árboles de levas y cubierta del árbol de levas del motor ensamblado Screamin' Eagle Pro SE120R (Beta)

Artículo	Descripción (cantidad)	Número de pieza
1	Conjunto de placa de respaldo de las levas (incluye los artículos 2 al 5)	25400019
2	• Pasador cilíndrico	601
3	• Bola (12) (solamente hay una utilizable)	8873
4	• Resorte, válvula de descarga	26210-99
5	• Válvula de descarga, bomba de aceite	26400-82B
6	Tensor de la cadena, cadena de propulsión de la leva primaria	39968-06
7	Tornillo, tensor de la cadena de la leva primaria (2)	942
8	Kit de cadena y sujetadores del árbol de levas (incluye los artículos 9-12)	25585-06
9	• Rueda dentada, propulsión de leva (34 dientes)	25728-06
10	• Rueda dentada, propulsión de leva (en cigüeñal), 17 dientes	25673-06
11	• Kit de retención de la rueda dentada de la propulsión de la leva	91800088
12	• Cadena, propulsión de las levas primarias	25675-06
13	Buje, cigüeñal	No se vende por separado
14	Espaciador, alineación de la rueda dentada de la propulsión de la leva, 2,54 mm (0,100 pulg.) de espesor	25729-06
15	Espaciador, alineación de la rueda dentada de la propulsión de la leva, 2,54 mm (0,100 pulg.) de espesor (úselo según sea necesario) Espaciador, alineación de la rueda dentada de la propulsión de la leva, 2,79 mm (0,110 pulg.) de espesor (úselo según sea necesario) Espaciador, alineación de la rueda dentada de la propulsión de la leva, 3,05 mm (0,120 pulg.) de espesor (úselo según sea necesario) Espaciador, alineación de la rueda dentada de la propulsión de la leva, 3,3 mm (0,130 pulg.) de espesor (úselo según sea necesario) Espaciador, alineación de la rueda dentada de la propulsión de la leva, 3,56 mm (0,140 pulg.) de espesor (úselo según sea necesario) Espaciador, alineación de la rueda dentada de la propulsión de la leva, 3,81 mm (0,150 pulg.) de espesor (úselo según sea necesario)	25729-06 25731-06 25734-06 25736-06 25737-06 25738-06
16	Anillo de retención	11461
17	Tensor de la cadena, cadena de propulsión de la leva secundaria	39969-06
18	Tornillo, tensor secundario de la leva (2) Tornillo, cubierta de levas (10) 1/4-20 x 31,8 mm (1,25 pulg.) de largo, grado 8, estriado, con parche de seguridad	4740A 4740A
19	Tornillo, cabezal de casquillo, 1/4-20 x 25,4 mm (1,0 pulg.) de largo, con parche de seguridad (10)	4741A
20	Kit de árbol de levas, delantero y trasero, SE266E	(DIPOSITIVAS 25494-10)
21	Kit de cojinetes de agujas, árbol de levas (incluye dos artículos 22)	24018-10
22	• Cojinete, aguja, complemento completo (2)	No se vende por separado
23	Cadena, propulsión de leva secundaria	25683-06
24	Conjunto de la bomba de aceite (incluye los artículos 26-28, 33)	26037-06
25	• Conjunto de rotor, barrido	26278-06
26	• Conjunto de rotor, presión	26281-06
27	• Placa separadora, rotor (2)	26282-06
28	• Resorte, separador	40323-00
29	Kit de juntas, servicio de leva (contiene el artículo 31 y los artículos marcados con "*" en la Tabla 16)	17045-99D
30	• O-ring, 17 mm (0,671 pulg.) de diámetro interno, amarillo	11293
31	O-ring, 9,2 mm (0,362 pulg.) de diámetro interno, marrón (2)	11301
32	Cubierta de levas (cromada)	25369-01B
33	Junta, cubierta de levas	25244-99A
34	Cubierta, cronómetro, «120R»	25495-10
35	Tornillo, cabeza TORX, 8-32 x 0,375 de largo (5)	68042-99