



23-01-2025

الإرشادات



J06244

محرك SE120R SCREAMIN' EAGLE PRO HIGH PERFORMANCE CRATE عالي الأداء (بيتا)

⚠ تحذير

تعتمد سلامة قائد الدراجة والراكب على تركيب هذا الطقم بشكل سليم. استخدم إجراءات دليل الصيانة المناسبة. إذا لم تستطع القيام بهذا الإجراء، أو لم تكن لديك الأدوات المناسبة، فتنفضل بزيارة وكيل Harley-Davidson لإجراء عملية التركيب. قد يؤدي تركيب هذا الطقم بشكل غير سليم إلى حدوث وفاة أو إصابة خطيرة. (b00333)

ملاحظة

يشير مستند التعليمات هذا إلى المعلومات الواردة في دليل الصيانة. يلزم توفر دليل الخدمة الخاص بعام صنع/موديل الدراجة النارية حتى يمكن إجراء عملية التركيب هذه. يمكن الحصول على دليل من وكيل شركة Harley-Davidson.

محتويات المجموعة

راجع:

- الشكل 7 و الجدول 14 ،
- الشكل 8 و الجدول 15 ،
- الشكل 9 و الجدول 16 ،
- الشكل 10 و الجدول 17 ،
- الشكل 11 و الجدول 18 ،
- الشكل 12 و الجدول 19 ،
- الشكل 14 و الجدول 21 .
- الشكل 13 و الجدول 20 .

التحضير

1. ضع الدراجة النارية علي رافعة مناسبة.

⚠ تحذير

عند خدمة نظام الوقود، لا تدخن ولا تسمح بوجود مصادر لهب مكشوف أو شرر في هذه المنطقة. البنزين مادة سريعة الاشتعال وشديدة الانفجار، وقد يؤدي إلى الوفاة أو حدوث إصابة خطيرة. (a00330)

⚠ تحذير

لمنع نشأثر الوقود، يلزم تصريف نظام الوقود عالي الضغط قبل فصل خط الإمداد. البنزين مادة سريعة الاشتعال وشديدة الانفجار، وقد يؤدي إلى الوفاة أو حدوث إصابة خطيرة. (a00275)

2. راجع دليل الصيانة لتطبيق الخطوات التالية:

a. فكّ المقعد.

b. طهر خط الإمداد بالوقود وافصله.

⚠ تحذير

لمنع التشغيل العرضي للدراجة النارية، الذي قد يؤدي إلى حدوث الوفاة أو التعرض لإصابات خطيرة، قم بإزالة المصهر الرئيسي قبل المتابعة. (b00251)

عام

رقم المجموعة

16-19206

الموديلات

للاطلاع على معلومات تركيب الموديل، راجع كتالوج بيع قطع الغيار والملحقات بالتجزئة أو قسم قطع الغيار والملحقات على الموقع www.harley-davidson.com (باللغة الإنجليزية فقط).

ملاحظة

هذا المحرك مخصص للاستخدام في السباقات فقط! انزع ملصق الانبعاثات ولوحة الترخيص من شاسيه الدراجة الخارج من المصنع.

جدول المحتويات

الجدول 1. المحتويات

الصفحة	الموضوع
2	تنصيب المحرك SE120R
3	مواصفات المحرك SE120R
3	سماحيات التصنيع
4	حدود البلي الذي يتطلب الخدمة
5	أسطوانات SE120R
6	مكابيس SE120R
8	استبدال/صيانة قضبان الدفع
9	قطع غيار الخدمة

متطلبات التركيب

- زيت المحرك الاصطناعي الموصى به: W5020[®] Screamin' Eagle SYN3 (قطعة رقم QT03/00-99824).
- موديلات Softail من 2007 إلى 2011 (باستثناء موديلات FXCW وFXCW): يجب تركيب مجموعة أدوات معوض SE عالي السعة (القطعة رقم A08-40274) لعملية تركيب هذا المحرك.
- تدعم مجموعة أدوات القابض عزم دوران مقداره 190 ft-lbs (140,1 N·m) على الأقل. توصي Harley-Davidson بتنصيب قابض الضغط لمركبات Screamin' Eagle (قطعة رقم 37000121) ونابض الحاجز (قطعة رقم 37951-98). تستخدم تطبيقات السباقات القائمة على الجر مجموعة أدوات القابض (قطعة رقم A08+37976).
- جسم خائق موديلات SE، ومنظف الهواء، والحوافن عالية التدفق. راجع كتالوج Screamin' Eagle أو اتصل بوكيل Harley-Davidson.
- مجموعة أدوات حشيات العادم لموديلات SE (قطعة رقم 17048-98).
- يُوصى بمبرد الزيت. راجع كتالوج بيع قطع الغيار والملحقات بالتجزئة أو قسم قطع الغيار والملحقات على موقع www.harley-davidson.com (باللغة الإنجليزية فقط).
- موالف SE Pro الفائق. راجع كتالوج Screamin' Eagle Pro أو اتصل بأحد وكلاء Harley-Davidson.
- طالع الأقسام ذات الصلة في دليل الصيانة للتعرف على الأدوات الخاصة المطلوبة لتركيب مجموعة الأدوات هذه.

مواصفات المحرك SE120R

ملاحظة

ملاحظة
توفر الأقسام التالية معلومات فريدة غير متوفرة في دليل الصيانة. قسم "المحرك" الخاص بمحركات **Twin Cam 96™** بينا المركبة على منصات **Softail**.

- **المزودة بصفارة الإنذار:** مع وجود مفتاح الأمان، قم بإدارة مفتاح الإشعال على الوضع **ON** (تشغيل). راجع دليل الصيانة. عطل نظام الأمان. أدر مفتاح الإشعال إلى وضع **OFF** (إيقاف التشغيل). أزل المنصهر الرئيسي على الفور.
- **غير المزودة بصفارة الإنذار:** راجع دليل الصيانة. فك المنصهر الرئيسي.

الجدول 2. المحرك: Screamin' Eagle Twin Cam SE120R

العنصر	المواصفات
نسبة الضغط	10.5:1
تجريف الأسطوانة	4.060 بوصة 103.12 ملم
الشووط	4.625 بوصة 117.48 ملم
الإزاحة	119.75 بوصة 1962.39 سم مكعب
نظام التزييت	الحوض الجاف المضغوط مع مبرد الزيت
أقصى سرعة مستمرة للمحرك	6200 لفة في الدقيقة

جميع الموديلات:

3. راجع دليل الصيانة لتطبيق الخطوات التالية:

- أزل وحدة أجهزة القياس (إن وجدت) من خزان الوقود.
- أزل خزان الوقود.
- رفع الدراجة البخارية.

الإزالة

إزالة المحرك الحالي

1. أزل المحرك من الهيكل. راجع قسم "المحرك" في دليل الصيانة.

تثبيت المحرك SE120R

- قبل تثبيت المحرك، تأكد من عدم وجود بقايا أو تلوث في نظام التزييت. اطلب من وكيل Harley-Davidson أو فني مؤهل تفريغ وعاء الزيت.
- أزل أغطية ممرات الزيت أو سداداتها والتي تربط المحرك بواجهة ناقل الحركة.
- راجع قسم "المحرك" في دليل الصيانة. ثبت المحرك إلى الهيكل.
- موديلات **Softail** من **2007** إلى **2011** (باستثناء موديلات **FXCW** و **FXCWC**): ركب مجموعة معوض Screamin' Eagle عالي السعة (تشتري بشكل منفصل) باتباع التعليمات المرفقة بتلك المجموعة. راجع كتالوج Screamin' Eagle Pro أو اتصل بأحد وكلاء Harley-Davidson للحصول على مجموعة المعوض الصحيحة. موديلات **Softail** من عام **2021** وما بعده، وجميع موديلات **FXCW** و **FXCWC**: ركب المعوض الأصلي باتباع التعليمات الواردة في دليل الصيانة.

الإكمال

- ركب خزان الوقود. راجع دليل الصيانة.
- قم بتثبيت المنصهر الرئيسي. راجع دليل الصيانة.

3. ركب المقعد. بعد تركيب المقعد، اسحب المقعد لأعلى للتأكد من أنه مربوط بإحكام. راجع دليل الصيانة.

ملاحظة

تجب إعادة معايرة ECM عند تركيب هذه العلبة. قد تؤدي عدم إعادة معايرة ECM بشكل سليم إلى تلف المحرك بشدة. (b00399)

4. نزل نظام معايرة ECM الجديد عند تركيب مجموعة الأدوات هذه. راجع كتالوج Screamin' Eagle Pro أو اتصل بوكيل Harley-Davidson.
5. ابدأ تدوير المحرك، ثم قم بتشغيله. كرر ذلك عدة مرات للتأكد من التركيب بطريقة صحيحة.

التشغيل

راجع قواعد قيادة الترويض في دليل مالك المركبة لترويض المحرك الجديد.

الصيانة

1. راجع الجدول الزمني للصيانة في دليل خدمة المركبة أو دليل المالك.
2. راجع قسم المحرك في دليل الخدمة للاطلاع على إجراءات الخدمة المناسبة.

الجدول 7. مواصفات الكامرة - SE266E

مداخل الهواء	المواصفات
الفتح	BTDC °24
الإغلاق	ABDC °58
المدة	° 262
الرفع الأقصى للصمام	16,713 mm (in ٢/٣)
رفع الصمام إلى النقطة الميتة العليا (TDC)	5,283 mm (0 in 5/8)

الجدول 7. مواصفات الكامرة - SE266E

مداخل الهواء	المواصفات
العام	المواصفات
الفتح	BBDC °69
الإغلاق	ATDC °17
المدة	° 266
الرفع الأقصى للصمام	mm 16,713 (in ¾)
رفع الصمام إلى النقطة الميتة العليا (TDC)	mm (0 in 4,521)
تأقيت الكامرة عند (mm 0 in 1,346)	لمسافة رفع الغماز بدرجات العمود المرفقي

حدود البلى الذي يتطلب الخدمة

استخدم حدود البلى بمثابة دليل يوجه استبدال الأجزاء.

ملاحظة

راجع مواصفات Twin-Cam 96 في دليل الخدمة للاطلاع على أي مواصفات لا تظهر في الجداول التالية.

الجدول 8. الأسطوانات

العنصر	استبدال في حالة زيادة البلى	
	بوصة	مم
الاستدقاق	0.002	0.051
شكل دائري غير متوازن	0.002	0.051
انفصال أسطح الحشيات أو الحلقات الدائرية: القمة	0.006	0.152
انفصال أسطح الحشيات أو الحلقات الدائرية: القاعدة	0.004	0.102

الجدول 9. تجويف الأسطوانة

العنصر	استبدال في حالة زيادة البلى	
	بوصة	مم
قياسي	4.062	103.17
0.010 بوصة حجم زائد	4.072	103.43

الجدول 10. المكابس

تراكب المكبس مع الأسطوانة (غير محكم)	حدود البلى (بوصة)
تراكب الأسطوانة (غير محكم)	0.0061
تراكب سن المكبس (غير محكم)	0.0011
الفجوة الطرفية للحلقة العلوية	0.030
الفجوة الطرفية للحلقة الثانية	0.034
فجوة قضيب حلقة ضبط الزيت	0.038
الخلوص الجانبي للحلقة العلوية	0.0030
الخلوص الجانبي للحلقة الثانية	0.0030
الخلوص الجانبي لحلقة ضبط الزيت	0.0079

أسطوانات SE120R

التحضير

1. ضع الدراجة النارية علي رافعة مناسبة.

تحذير

عند خدمة نظام الوقود، لا تدخن ولا تسمح بوجود مصادر لهب مكشوف أو شرر في هذه المنطقة. البنزين مادة سريعة الاشتعال وشديدة الانفجار، وقد يؤدي إلى الوفاة أو حدوث إصابة خطيرة. (a00330)

تحذير

لمنع تناثر الوقود، يلزم تصريف نظام الوقود عالي الضغط قبل فصل خط الإمداد. البنزين مادة سريعة الاشتعال وشديدة الانفجار، وقد يؤدي إلى الوفاة أو حدوث إصابة خطيرة. (a00275)

2. راجع دليل الصيانة لتطبيق الخطوات التالية:

- فك المقعد.
- طهر خط الإمداد بالوقود وافصله.

تحذير

لمنع التشغيل العرضي للدراجة النارية، الذي قد يؤدي إلى حدوث الوفاة أو التعرض لإصابات خطيرة، قم بإزالة المصهر الرئيسي قبل المتابعة. (b00251)

ملاحظة

- المزودة بصفارة الإنذار: مع وجود مفتاح الأمان، قم بإدارة مفتاح الإشعال على الوضع ON (تشغيل). راجع دليل الصيانة. عطل نظام الأمان. أدر مفتاح الإشعال إلى وضع OFF (إيقاف التشغيل). أزل المنصهر الرئيسي على الفور.
- غير المزودة بصفارة الإنذار: راجع دليل الصيانة. فك المصهر الرئيسي.

جميع الموديلات:

- راجع دليل الصيانة لتطبيق الخطوات التالية:
 - أزل وحدة أجهزة القياس (إن وجدت) من خزان الوقود.
 - أزل خزان الوقود.
- رفع الدراجة البخارية.

إزالة مكونات المحرك

- أزل منظف الهواء الموجود. راجع دليل الصيانة.
- انزع نظام العادم الموجود طبقاً لتعليمات دليل الصيانة.
- فك الطرف العلوي للمحرك. راجع أقسام المحرك في دليل الصيانة.

تركيب مكونات الطرف العلوي للمحرك

ملاحظة

- راجع الشكل 1. تلغي حشية قاعدة الأسطوانة مقياس (mm 4 in 103,1) (1) وحشية رأس الأسطوانة (2) الحاجة إلى استخدام حلقات دائرية. لا تستخدم الحلقات الدائرية على أسنان تثبيت الأسطوانات أو سدادات الأسطوانات.
- عند تركيب حشية قاعدة جديدة (1)، ينبغي تركيبها بحيث يتجه الجانب المحفور إلى الأسفل والجانب المقعر إلى الأعلى.

1. ارجع إلى دليل الصيانة. جمع المحرك مع مراعاة التغيير التالي:

- جمع الطرف العلوي للمحرك باستخدام حشيات القاعدة وحشيات الرأس الموجودة في مجموعة الأدوات. راجع قسم "المحرك" في دليل الصيانة.

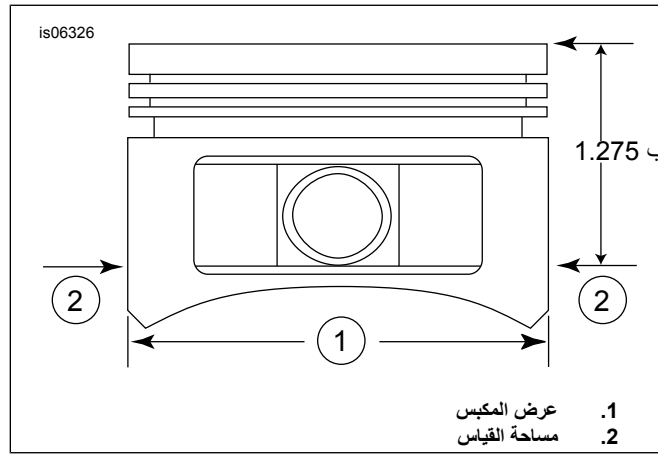
4. راجع قسم ENGINE (المحرك): SUB-ASSEMBLY SERVICE AND REPAIR, CYLINDER (خدمة التجميع الفرعي والإصلاح، الأسطوانة) من دليل الصيانة للحصول على تعليمات التخريم والتجليخ.

ملاحظة

- تُثبت الحلقة العلوية (ذات الوجه الأسطواني) والحلقة الثانية (ذات الوجه المخروطي) بحيث تتجع العلامة "N" إلى الأعلى. يمكن تثبيت قضبان حلقة الزيت بحيث يتجه أي من الوجهين إلى الأعلى.
- تلغى حشيات قاعدة الأسطوانة بمقاس 103,1 (4 in mm) وحشيات رأس الأسطوانة الموجودة في مجموعة الأدوات الحاجة إلى استخدام حلقات دائرية (قطعة رقم 11273). لا تستخدم الحلقات الدائرية على أسنان تثبيت الأسطوانات أو سدادات الأسطوانات.
- عند تثبيت حشية قاعدة جديدة، تُثبت بحيث يتجه الجانب المنقوش إلى الأسفل والجانب المقعر إلى الأعلى.

ملاحظة

يُعتبر التحقق من تراكب المكبس مع الأسطوانة عند هذا الموقع وفقاً لـ الجدول 11 لأغراض مرجعية.



1. عرض المكبس
2. مساحة القياس

الشكل 2. قياسات المكبس

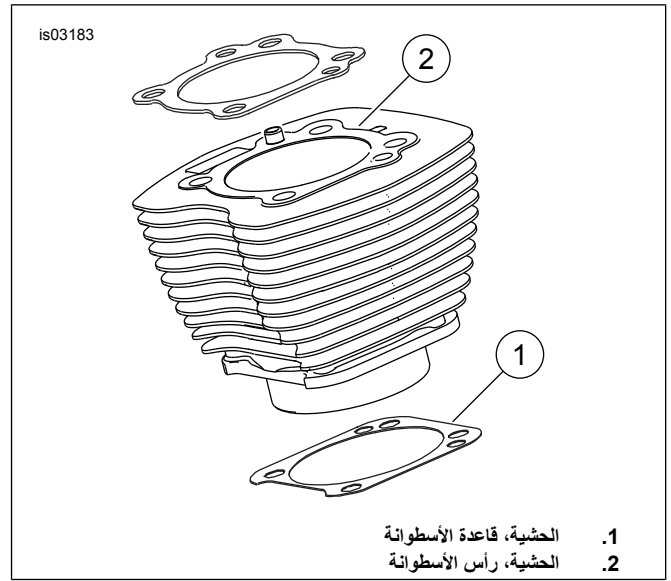
5. راجع الشكل 2. قس عرض المكبس (1) عند 90 درجة أفقيًا من جانبي فتحة سن المكبس وعلى مسافة 1.275 بوصة (32.385 مم) لأسفل من سطح المكبس الخارجي (العلوي) (2). راجع الجدول 11 للتحقق من تراكب المكبس مع الأسطوانة عند هذا الموقع.

6. المكابس الموجودة في هذه المجموعة مخصصة الأمام والخلف. تُثبت المكبس الذي عليه علامة "FRONT" (الأمام) في الأسطوانة الأمامية بحيث يكون اتجاه السهم نحو الجزء الأمامي من المحرك. تُثبت المكبس الذي عليه علامة "REAR" (الخلف) في الأسطوانة الخلفية بحيث يكون اتجاه السهم نحو الجزء الأمامي من المحرك.

7. راجع قسم ENGINE: TOP END OVERHAUL, ASSEMBLY (المحرك، تجديد الطرف العلوي، التجميع) من دليل الصيانة للاطلاع على إجراءات تثبيت المكبس والأسطوانة ورأس الأسطوانة.

الجدول 11. المواصفات

المكبس:	الخلوص (بوصة)
تراكب المكبس مع الأسطوانة (غير محكم)	0.0036-0.0026
تراكب سن المكبس (غير محكم)	0.0008-0.0003
الفجوة الطرفية للحلقة العلوية	0.020-0.012
الفجوة الطرفية للحلقة الثانية	0.024-0.016
فجوة قضيب حلقة ضبط الزيت	0.0028-0.008
الخلوص الجانبي للحلقة العلوية	0.0022-0.0010
الخلوص الجانبي للحلقة الثانية	0.0022-0.0010
الخلوص الجانبي لحلقة ضبط الزيت	0.0072-0.0003



1. الحشية، قاعدة الأسطوانة
2. الحشية، رأس الأسطوانة

الشكل 1. حشيات الأسطوانات

التجميع النهائي

1. ركب خزان الوقود. راجع دليل الصيانة.
2. قم بتركيب المنصهر الرئيسي. راجع دليل الصيانة.
3. ركب المقعد. بعد تركيب المقعد، اسحب المقعد لأعلى للتأكد من أنه مربوط بإحكام. راجع دليل الصيانة.

مكبس SE120R

راجع قسم "المحرك" في دليل الصيانة.

تركيب المكبس

⚠ تحذير

لمنع التشغيل العرضي للمركبة، الذي قد يؤدي إلى حدوث وفاة أو إصابة خطيرة، افصل كبلات البطارية (الكبل السالب (-) أولاً) قبل المتابعة. (a00307)

⚠ تحذير

افصل كبل البطارية السالب (-) أولاً. إذا لامس الكبل الموجب (+) الأرض والكبل السالب (-) متصل، فقد يؤدي الشرر الناتج إلى انفجار البطارية، الأمر الذي قد يؤدي إلى حدوث الوفاة أو التعرض لإصابات خطيرة. (a00049)

1. راجع دليل الصيانة. فك المقعد. قم بفصل كبلات البطارية، الكبل السالب أولاً. احتفظ بجميع معدات تركيب المقعد.

⚠ تحذير

عند خدمة نظام الوقود، لا تدخن ولا تسمح بوجود مصادر لهب مكشوف أو شرر في هذه المنطقة. البنزين مادة سريعة الاشتعال وشديدة الانفجار، وقد يؤدي إلى الوفاة أو حدوث إصابة خطيرة. (a00330)

2. راجع قسم ENGINE: STRIPPING MOTORCYCLE FOR SERVICE and TOP END OVERHAUL, DISASSEMBLY (المحرك، تفكيك الدراجة النارية للخدمة وتجديد الطرف العلوي) من دليل الصيانة لمعرفة إجراءات إزالة رأس الأسطوانة والأسطوانة والمكبس.

3. اتبع الإجراءات الواردة في قسم ENGINE: SUB-ASSEMBLY SERVICE AND REPAIR, TOP END/ CYLINDER/ UPPER CONNECTING ROD (المحرك، خدمة التجميع الفرعي والإصلاح، الطرف العلوي/الأسطوانة/قضيب التوصيل العلوي) من دليل الصيانة لفحص القطع.

الجدول 12. حدود البلى التي تستلزم الصيانة

حدود البلى (بوصة)	تراكب المكبس مع الاسطوانة (غير محكم)
0.0061	تراكب الاسطوانة (غير محكم)
0.0011	تراكب سن المكبس (غير محكم)
0.030	الفجوة الطرفية للحلقة العلوية
0.034	الفجوة الطرفية للحلقة الثانية
0.038	فجوة قضيب حلقة ضبط الزيت
0.0030	الخلوص الجانبي للحلقة العلوية
0.0030	الخلوص الجانبي للحلقة الثانية
0.0079	الخلوص الجانبي لحلقة ضبط الزيت

تثبيت حلقة احتجاز (المشبك الدائري) سن المكبس

ملاحظة

يجب أن تكون فجوة المشبك الدائري في وضع قائم إلى أعلى أو قائم إلى أسفل عند التركيب.

1. راجع الشكل 3. أدخل الطرف المفتوح من المشبك الدائري (1) في الثلم (2) على الحز (3) حول نتوء سن المكبس بحيث تقع في وضع قائم إلى أعلى أو قائم إلى أسفل عند التركيب.

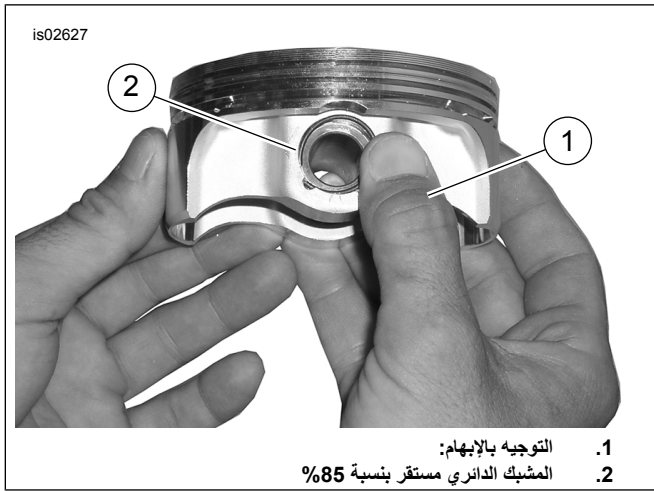
2. راجع الشكل 4. ضع إبهامك (1) كما هو موضح. اضغط بقوة حتى تستقر نسبة 85% من المشبك الدائري (2) في الحز.

3. تجنب خدش المكبس أو إلحاق ضرر به. استخدم مفك براغ صغير النصل لتثبيت المشبك الدائري فيما تبقى من الأخدود. كرر العملية مع بقية المشابك الدائرية.

ملاحظة

تأكد من أن محيط المكبس مستقر بالكامل، وإلا سيلحق ضرر بالمحرك.

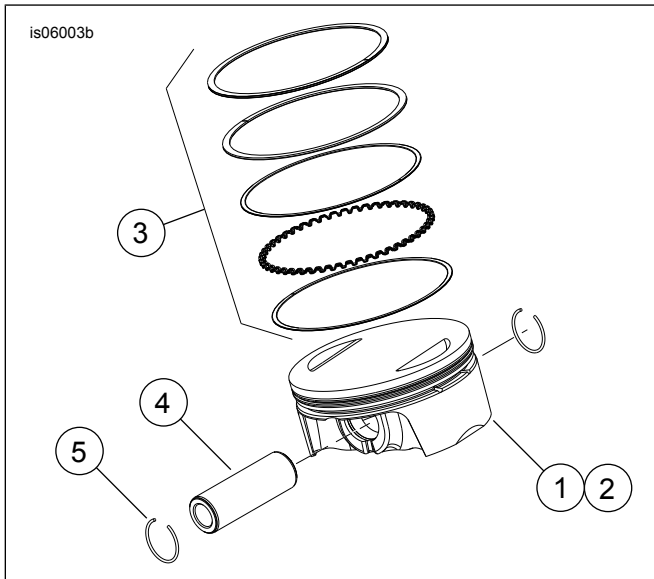
4. راجع قسم ENGINE: ASSEMBLING MOTORCYCLE AFTER STRIPPING (تجميع الدراجة النارية بعد تفكيكها) من دليل الخدمة لمعرفة إجراءات إعادة التجميع النهائية.



1. التوجيه بالإبهام:

2. المشبك الدائري مستقر بنسبة 85%

الشكل 4. ثبت المشبك الدائري



الشكل 5. تجميع الكباس

الجدول 13. تجميع الكباس

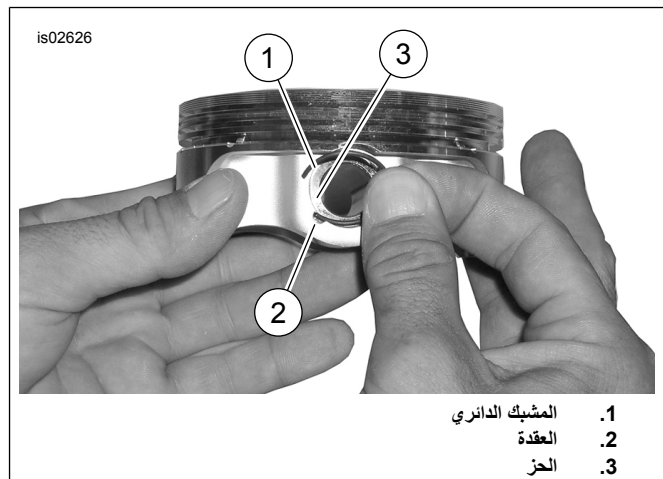
العنصر	الوصف (الكمية)
1	المكبس (الأمامي، قياسي)
2	المكبس (الخلفي، قياسي)
3	• طقم حلقات (قياسية) (2)
4	• سن المكبس (2)
5	• المشبك الدائري (4)
1	المكبس (الأمامي، 0.010+)
2	المكبس (الخلفي، 0.010+)
3	• طقم حلقات (0.010+) (2)
4	• سن المكبس (2)
5	• المشبك الدائري (4)

استبدال/صيانة قضبان الدفع

1. راجع قسم "المحرك" في دليل الصيانة.

ملاحظة

اتبع الإجراءات الواردة في دليل الصيانة لتركيب قضبان الدفع أو نزعها. توجد على قضبان الدفع علامة INT (السحب) و EXH (العادم).

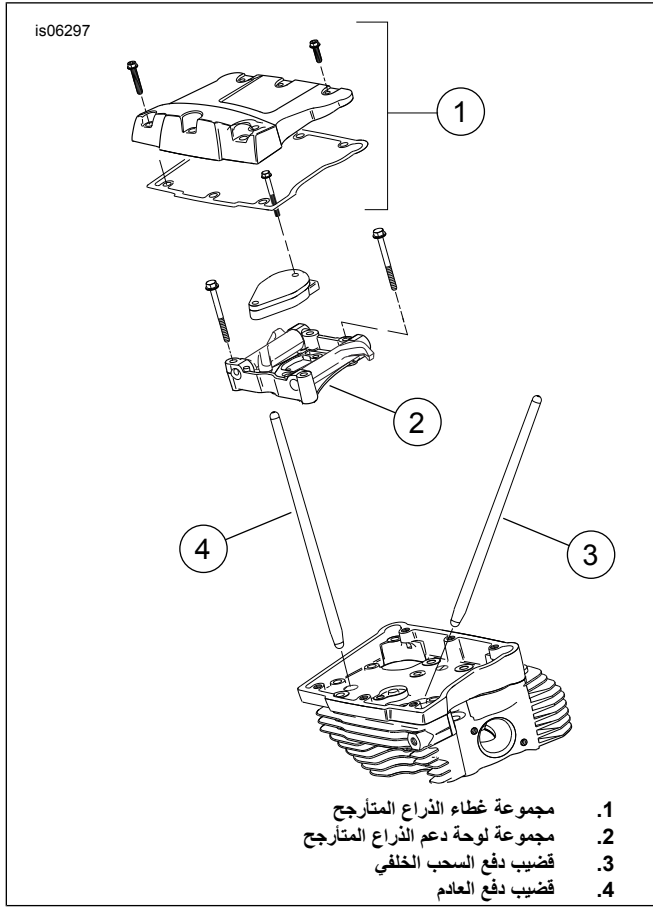


1. المشبك الدائري

2. العقدة

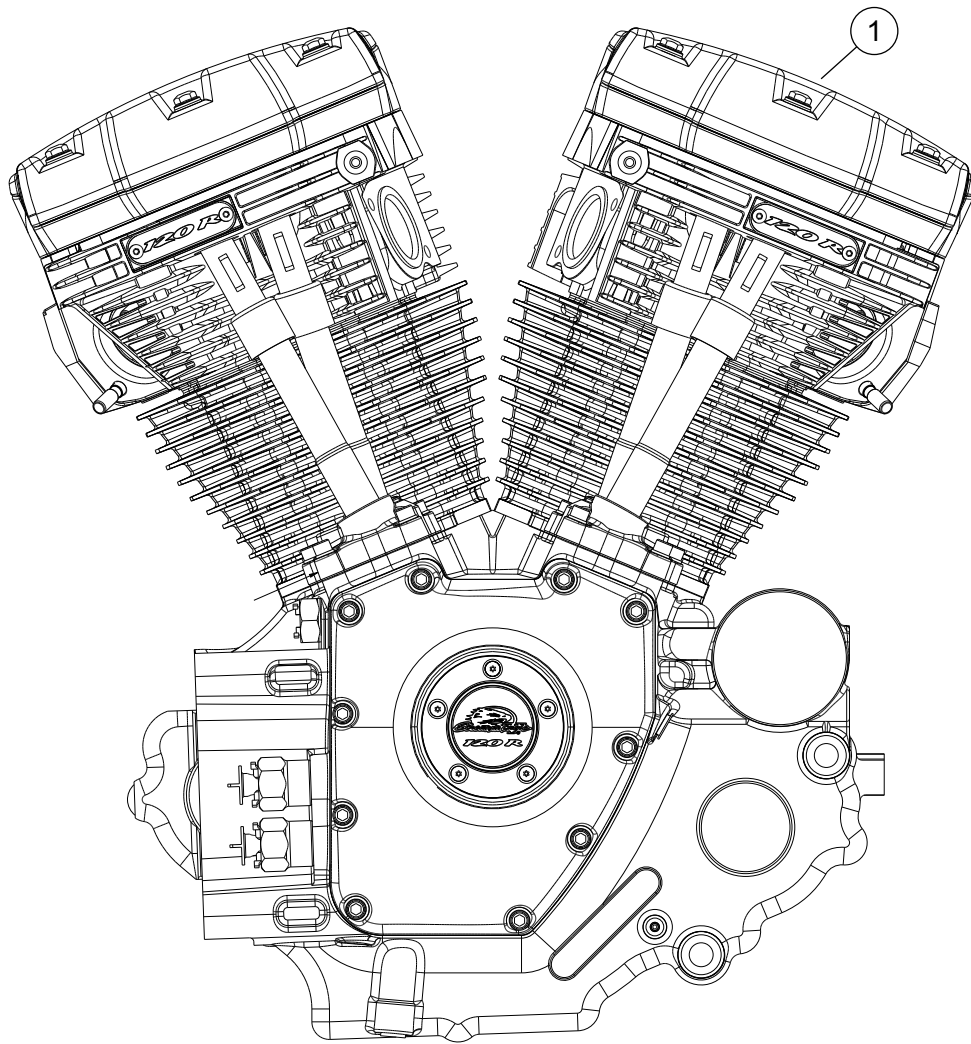
3. الحز

الشكل 3. المشبك الدائري والمكبس



الشكل 6. قضبان الدفع

is07076a

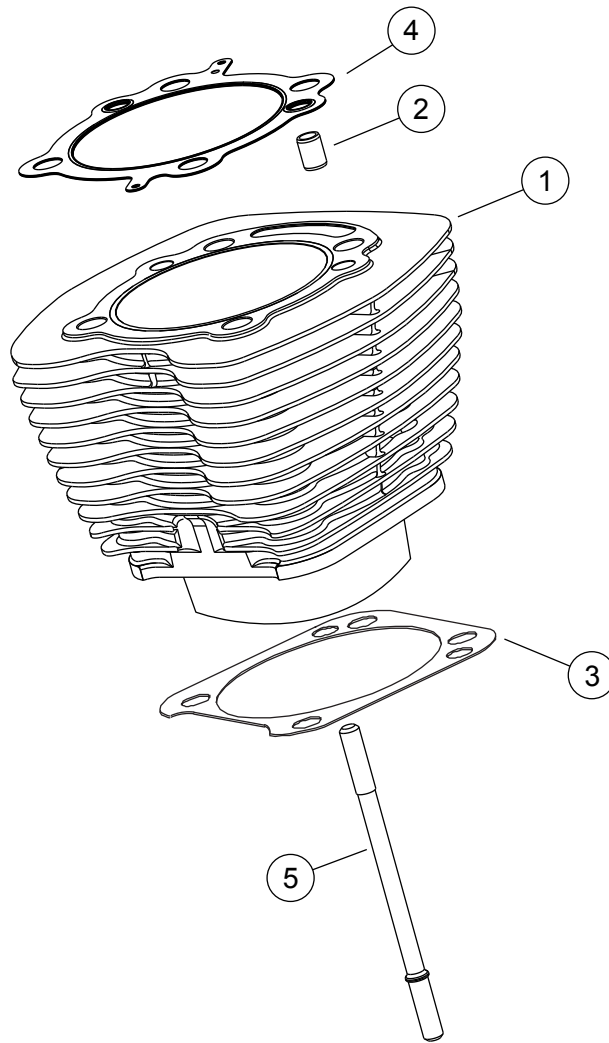


الشكل 7. مجموعة المحرك، محرك Screamin' Eagle Pro 120R Crate (بيتا) كامل

الجدول 14. مجموعة قطع الصيانة، محرك Screamin' Eagle Pro 120R Crate (بيتا)

رقم الجزء	الوصف (الكمية)	العنصر
16-19206	مجموعة المحرك، كاملة	1

is06380c

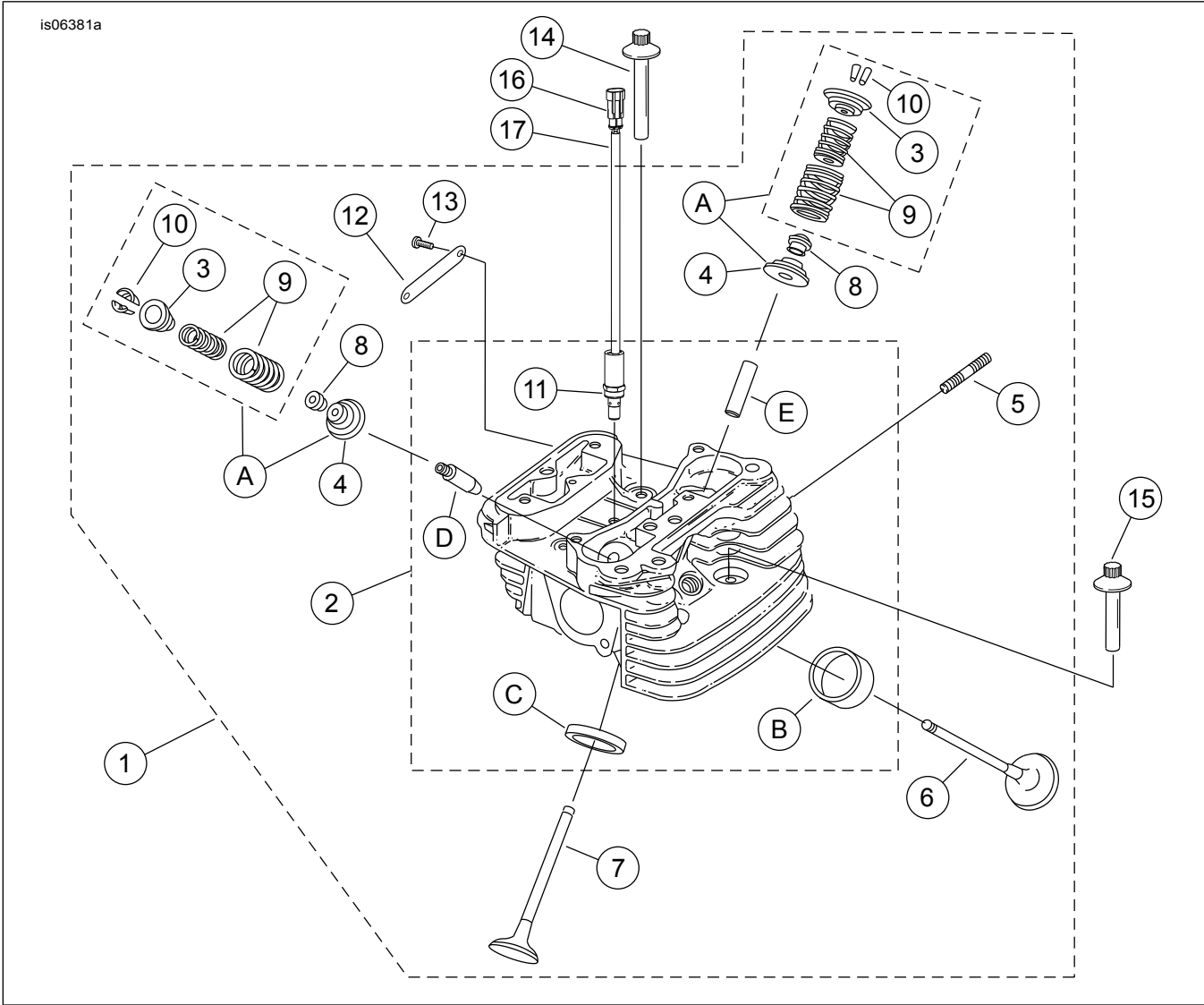


الشكل 8. أسطوانات محرك SE120R Screamin' Eagle Pro Crate (بيتا)

الجدول 15. قطع الصيانة، أسطوانات محرك SE120R Screamin' Eagle Pro Crate (بيتا)

رقم الجزء	الوصف (الكمية)	العنصر
C04-16550	مجموعة أسطوانات SE، 4 in 103,1 (mm) (أسود) تشمل الأسطوانات الأمامية والخلفية، العناصر 2-4، برغي برأس سداسي مشقفة (القطعة رقم 1105) وفلكة مانعة للتسرب (القطعة رقم A1086).	1
A99-16595	• سن التثبيت، الحلقة (4)	2
A04-16736	• الحشوية، قاعدة الأسطوانة (2)	3
04-16104	• الحشوية، رأس الأسطوانة (2)	4
A99-16834	المسمار عديم الرأس، الأسطوانة (8)	5
C99-17053	مجموعة حشويات، تجديد المحرك (غير موضحة في الصورة). لا تشمل حشوية رأس الأسطوانة أو حشوية القاعدة أو موانع تسرب ساق الصمام.	6
C99-17052	مجموعة حشويات، الطرف العلوي (غير موضحة). لا تشمل حشوية رأس الأسطوانة أو حشوية القاعدة أو موانع تسرب ساق الصمام.	7

is06381a



الشكل 9. رؤوس وصمامات أسطوانات محرك SE120R Screamin' Eagle Pro Crate (بيتا)

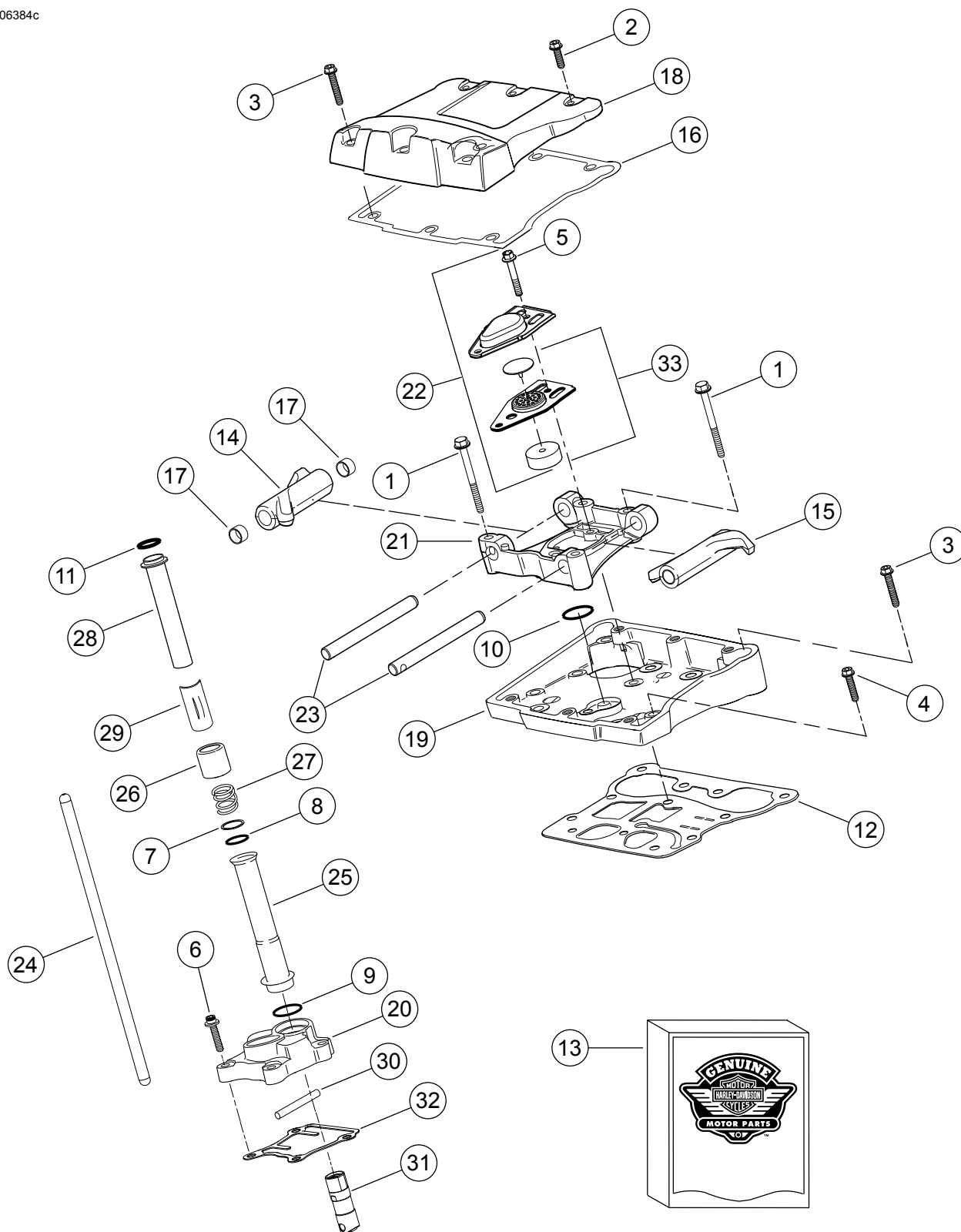
الجدول 16. قطع الصيانة، رؤوس وصمامات أسطوانات محرك SE120R Screamin' Eagle Pro Crate (بيتا)

رقم الجزء	الوصف (الكمية)	العنصر
10-17444	مجموعة رأس الأسطوانة، الخلفية (تشمل العناصر من 2 - 13)	1
10-17443	مجموعة رأس الأسطوانة، الأمامية (تشمل العناصر من 2 - 13)	2
لا تباع بشكل منفصل	رأس الأسطوانة (مخروط، مثبتة عليه العناصر 11 و B و C و D و E)	3
لا تباع بشكل منفصل	الطوق، زنبرك الصمام، العلوي (4). يحتوي على العنصر "A".	4
لا تباع بشكل منفصل	الطوق، زنبرك الصمام، السفلي (4). يحتوي على العنصر "A".	5
83-16715	المسمار عديم الرأس، منفذ العادم (4)	6
08-18190	صمام السحب (2)	7
03-18183	صمام العادم (2)	8
98-18046	مانع التسرب، الصمام (4)	9
لا تباع بشكل منفصل	وحدة زنبرك الصمام (4). يحتوي على العنصر "A"	10
98-18240	أداة التثبيت، طوق الصمام (8). يحتوي أيضاً على العنصر "A"	11
A07-28861	الملف اللولبي، تحرير الضغط الأتوماتيكي (2) (ACR)	

الجدول 16. قطع الصيانة، رؤوس وصمامات أسطوانات محرك SE120R Screamin' Eagle Pro Crate (بيتا)

رقم الجزء	الوصف (الكمية)	العنصر
10-17136	• Medallion (2120 ^٩) (R"	12
25800017	• برغي، رأس على شكل زر، (4 TORX)	13
A85-16478	• برغي، سن داخلي، 4 بطول (3 in 81 mm) (4)	14
A92-16480	• برغي، سن داخلي، 4 بطول (2 in 47,6 mm) (4)	15
05-72009	• مبيت الدبابيس، ثنائي الاتجاه	16
05-72011	• سداة أسلاك، 16-20 AWG (4)	17
10-32186	• شمعة إشعال، Screamin' Eagle (2) (غير موضحة في الصورة)	18
مجموعات أدوات الصيانة:		
A02-18281	• مجموعة صمام الزنبرك، Screamin' Eagle	A
تتوفر قطع Screamin' Eagle التالية بشكل منفصل:		
08-18191	• مقعد، صمام السحب	B
A98-18048	• مقعد، صمام العادم	C
	• دليل الصمام، السحب (للصيانة)	D
05-18158	• (+ 0.003 بوصة)	
05-18156	• (+ 0.002 بوصة)	
05-18154	• (+ 0.001 بوصة)	
	• دليل الصمام، العادم (للصيانة)	E
05-18157	• (+ 0.003 بوصة)	
05-18155	• (+ 0.002 بوصة)	
05-18153	• (+ 0.001 بوصة)	

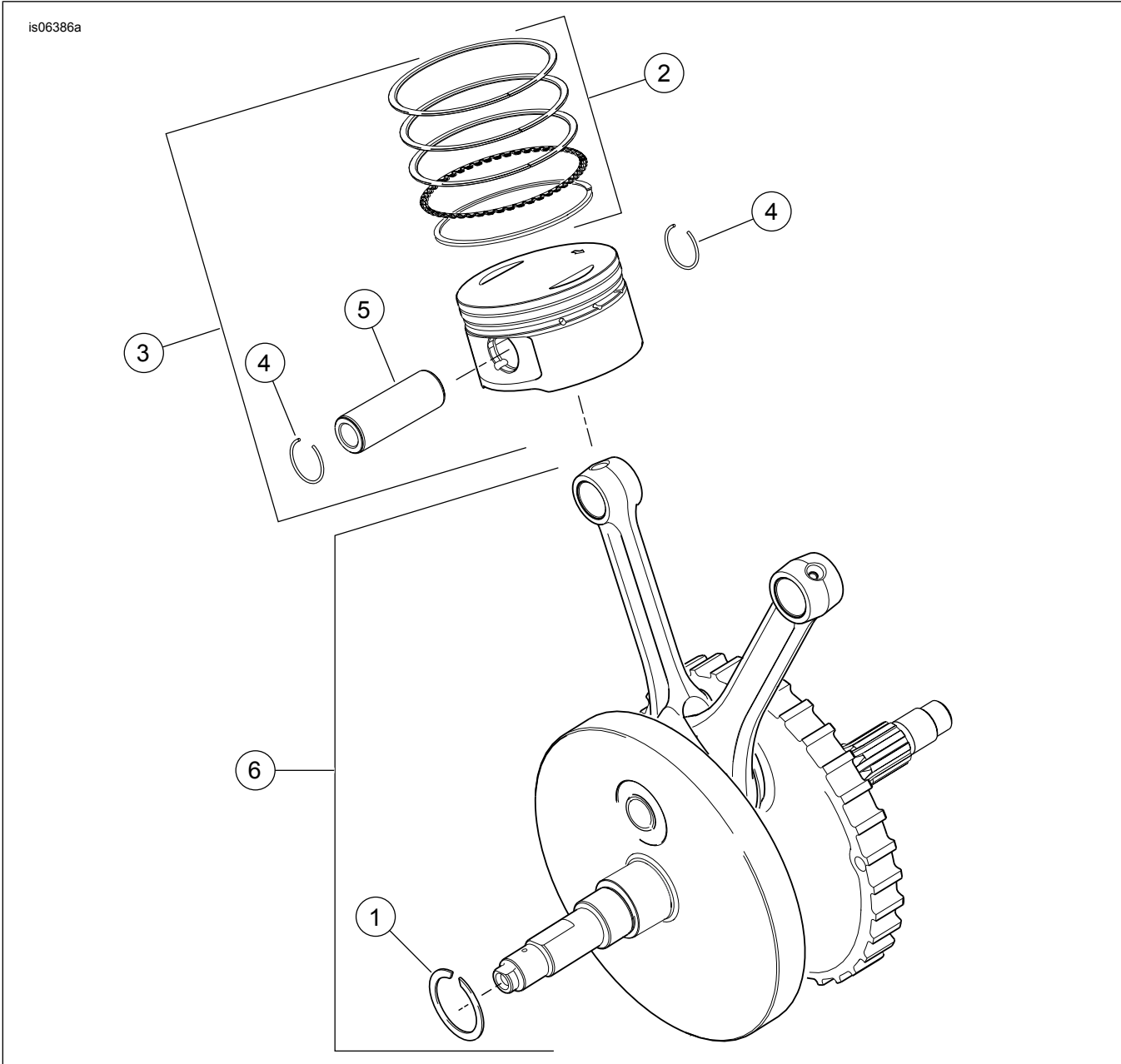
is06384c



الشكل 10. أذرع تارجح وقضبان دفع محرك SE120R Screamin' Eagle Pro Crate (بيتا)

الجدول 17. قطع الصيانة، أذرع تآرجح وقضبان دفع محرك SE120R Screamin' Eagle Pro Crate (بيتا)

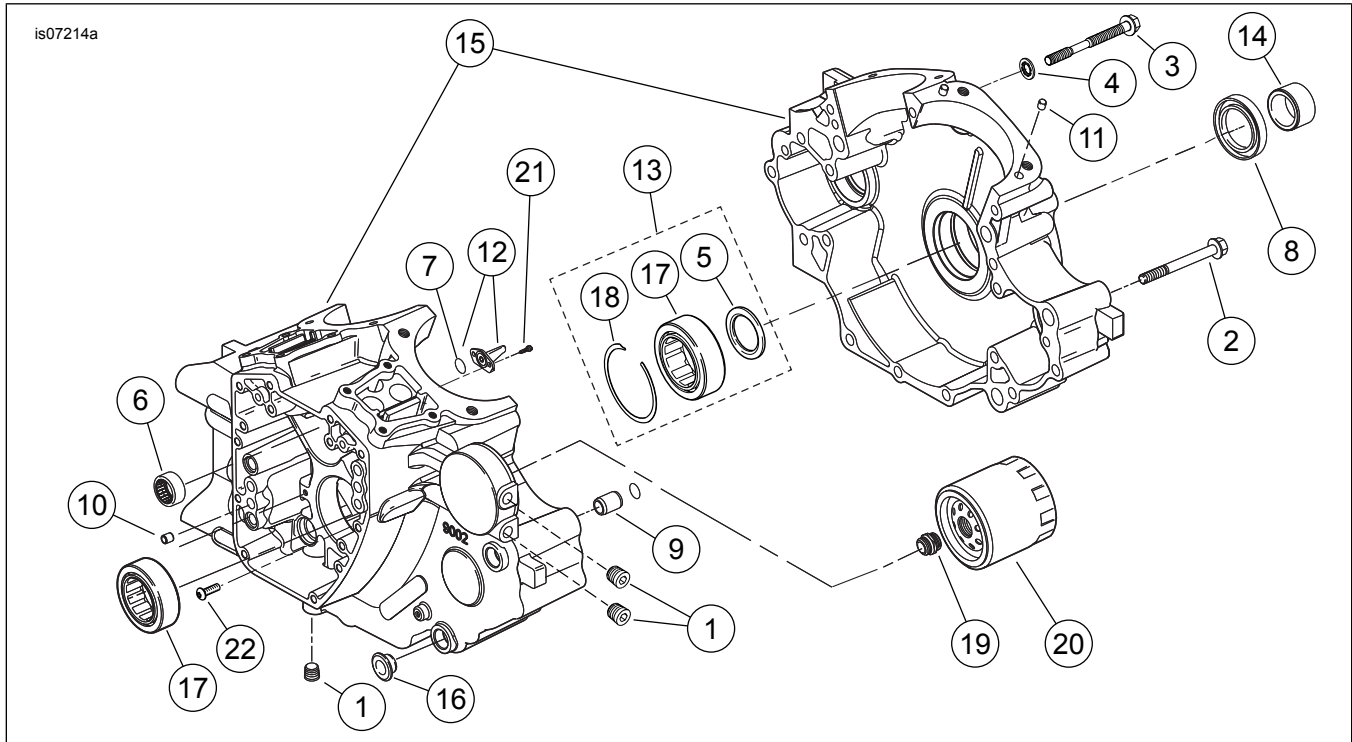
رقم الجزء	الوصف (الكمية)	العنصر
1039	برغي برأس، رأس سداسي مشقه، (2 63,5 x 18-5/16) mm (in 1/2)، الدرجة 8 مع لوحة قفل (8)	1
A3692	برغي، رأس سداسي مشقه داخلي/خارجي، (1 in 25,4 x 18-5/16) mm، مع لوحة قفل (6)	2
A3693	برغي، رأس سداسي مشقه داخلي/خارجي، (1 44,4 x 18-5/16) mm (in 1/2)، مع لوحة قفل (10)	3
B3736	برغي، رأس سداسي مشقه SEMS؛ (1 31,8 x 18-5/16) mm (in 1/2)، مع لوحة قفل (8)	4
4400	برغي، رأس سداسي مشقه، (1 42,9 x 20-1/4) mm (in 1/2)، الدرجة 8 مع لوحة قفل، (4)	5
A4741	برغي برأس، رأس سداسي مجوف، فلكة معالجة بالحرارة، (1 in 25,4 x 20-1/4) mm، لوحة قفل (6)	6
B6762	فلكة، بسّمك (0 in 0,79) mm (4)	7
A11132	حلقة دائرية، غطاء قضيب الدفع، معرف 17 mm (in 1/2)، بني (4)	*8
A11145	حلقة دائرية، غطاء قضيب الدفع، معرف (1 in 22) mm، بني (4)	*9
11270	حلقة دائرية، معرف 15,5 mm (in 1/2)، أسود (2)	*10
11293	حلقة دائرية، معرف 17 mm (in 1/2)، أصفر (4)	*11
B99-16719	حشية، مبيت الذراع المتآرجح (2)	12
D99-17045	مجموعة حشيات، صيانة الكامة (تحتوي على العناصر المحددة بعلامة "**")	13
A83-17360	الذراع المتآرجح (السحب الأمامي، العادم الخلفي)، مع جلبات (2)	14
A83-17375	الذراع المتآرجح (السحب الخلفي، العادم الأمامي)، مع جلبات (2)	15
A99-17386	الحشية، غطاء الذراع المتآرجح (2)	*16
57-17428	جلبية، الذراع المتآرجح (8)	17
99-17572	غطاء الذراع المتآرجح (كروم) (2)	18
10-17578	مبيت الذراع المتآرجح، كروم (2)	19
99-17964	غطاء الرافع، الأمامي (كروم)	20
99-17966	غطاء الرافع، الخلفي (كروم)	20
99-17594	الدعامة، الذراع المتآرجح (2)	21
A03-17025	مجموعة المنفس (2). يشمل القطع 5 و33.	*22
83-17611	المحور، الذراع المتآرجح (4)	23
03-18401	طقم قضيب الدفع ذو التراكب الكامل (+0.030 بوصة)	24
99-17939	الغطاء، قضيب الدفع، السفلي (4)	25
B36-17945	الغطاء، زنبرك الغطاء (4)	26
36-17947	الزنبرك، غطاء قضيب الدفع (4)	27
99-17948	الغطاء، قضيب الدفع، العلوي (4)	28
99-17968	الواق، غطاء الزنبرك (4)	29
99-18535	مسمار، منع الدوران (2)	30
13-18572	مجموعة أدوات رافع Screamin' Eagle عالي السعة (تتضمن 4)	31
B99-18635	الحشية، غطاء الغمازة (2)	32
26500002	المجموعة المعترضه، المنفس، مع صمام المنفس والمرشح (2)	33



الشكل 11. مكابس وحدافة محرك SE120R Screamin' Eagle Pro Crate (بيتا)

الجدول 18. قطع الصيانة، مكابس وحدافة محرك SE120R Screamin' Eagle Pro Crate (بيتا)

رقم الجزء	الوصف (الكمية)	العنصر
A11177	حلقة الاحتجاز	1
10-22526	مجموعة أدوات حلقات المكبس، قياسية (2)	2
10-22529	مجموعة حلقة المكبس، مقياس (0 in 0,254 mm) كبير (2)	3
10-22574	مجموعة أدوات المكبس، الأمامي والخلفي، مع سن المكبس وحلقات القفل، قياسي	3
10-22576	مجموعة أدوات المكبس، الأمامي والخلفي، مع سن المكبس وحلقات القفل، مقياس (0 in 0,254 mm) كبير	3
99-22097	حلقة القفل، سن المكبس (4)	4
10-22310	سن المكبس (2)	5
A24100004	مجموعة أدوات تجميع الحدافة (طارق 4-5/8)	6

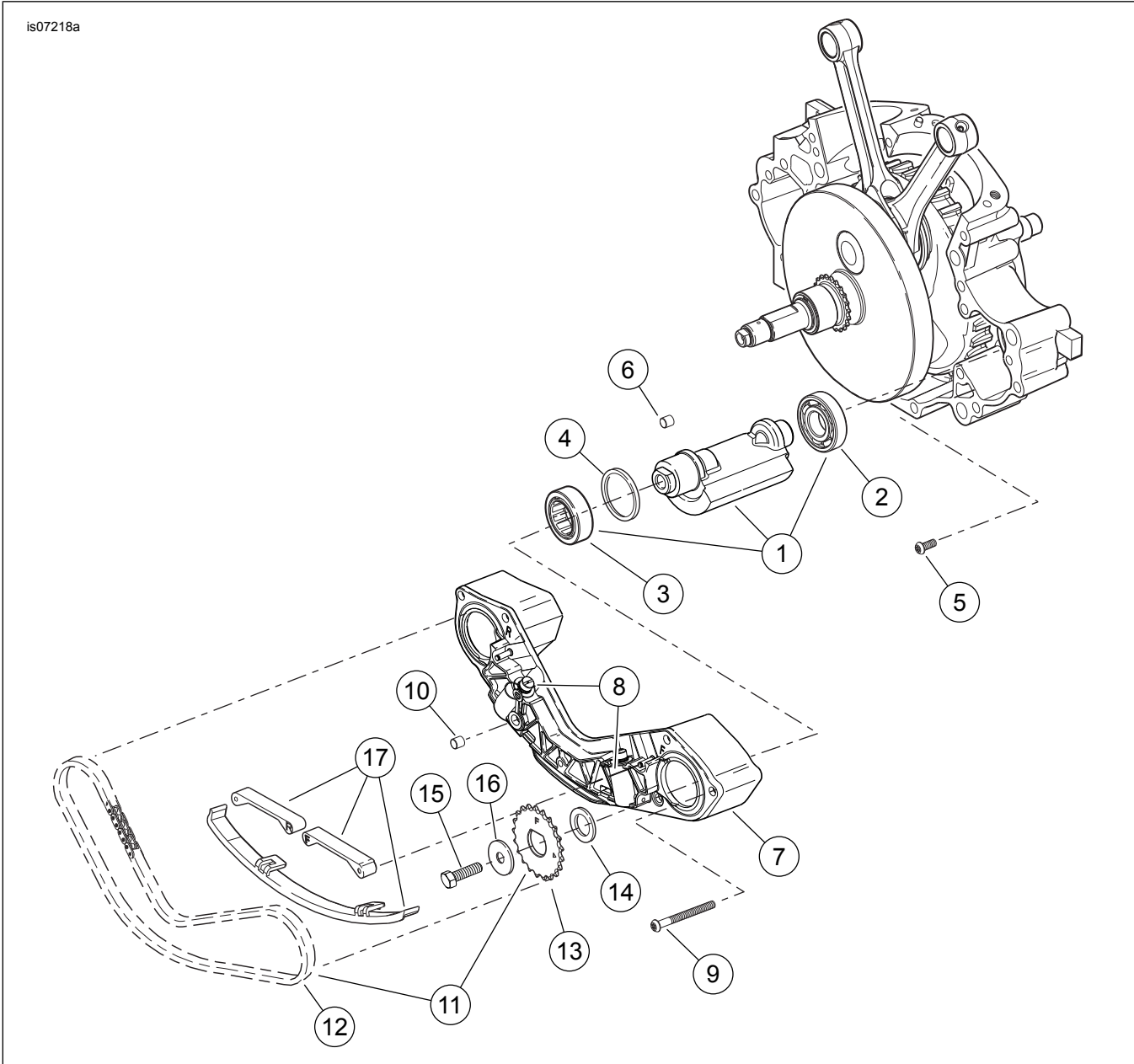


الشكل 12. علبة العمود المرفقي، ومرشح زيت المحرك ومبرد محرك SE120R Screamin' Eagle Pro Crate (بيتا)

الجدول 19. قطاع الصيانة، علبة العمود المرفقي، ومرشح زيت المحرك ومبرد محرك SE120R Screamin' Eagle Pro Crate (بيتا)

رقم الجزء	الوصف (الكمية)	العنصر
765	قابس (3)	1
895	برغي، رأس سداسي مشقه، بطول (3 in 76 × 18-5/16 mm) (11)	2
1105	برغي، القسم العلوي الأوسط من علبة ذراع التدوير	3
A1086	حلبة مانعة للتسريب	4
8972	فلانة، القطر الداخلي (1 32 mm)، القطر الخارجي (2 in 46 mm)، السمك (0 in 3,2 mm) (2)	5
10-24018	مجموعة أدوات المحمل الإبري، عمود الكامات (2) (تحتوي كل مجموعة أدوات على مجموعتين من المحامل)	6
10930	حلقة على شكل O (2)	7
12068	مانع تسرب زيت	8
A99-16574	سن تثبيت، بطول (in 19 D x (in 14,158 mm)	9
A99-16589	سن تثبيت، بطول (in 10,16 D x (in 9,525 mm)	10
A99-16595	سن تثبيت، بطول (in 15,5 D x (in 11,074 mm)	11
A06-22315	نفات تبريد المكبس (2) (يحتوي على العنصر 7)	12
B03-24004	مجموعة أدوات المحمل، الجانب الأيسر [تحتوي على العنصر 5 و18، ومحمل واحد (17) وحلقة المحمل الداخلية]	13
06-24009	مباعد، العمود المسنن	14
A24400001	مجموعة أدوات علبة العمود المرفقي، (أسود) بالمحامل، نفاتات ومسامير التبريد	15
00-24603	المباعد (4)	16
07-24605	المحمل، الرئيسي (2)	17
02-35114	حلقة الاحتجاز	18
A95-26352	محول، فلتر الزيت	19
A99-63798	فلتر الزيت (كروم)	20
99-68042	برغي، برأس TORX®، بطول (in 9,5 x 32-8 mm) (4)	21
B703	برغي، احتجاز المحمل، برأس زر TORX®، بطول (in 11,1 x 20-1/4 mm) (2)	22

is07218a



الشكل 13. قطع غيار الخدمة: موازن محرك SE120R Screamin' Eagle Pro Crate (بيتا)

قطع غيار الخدمة

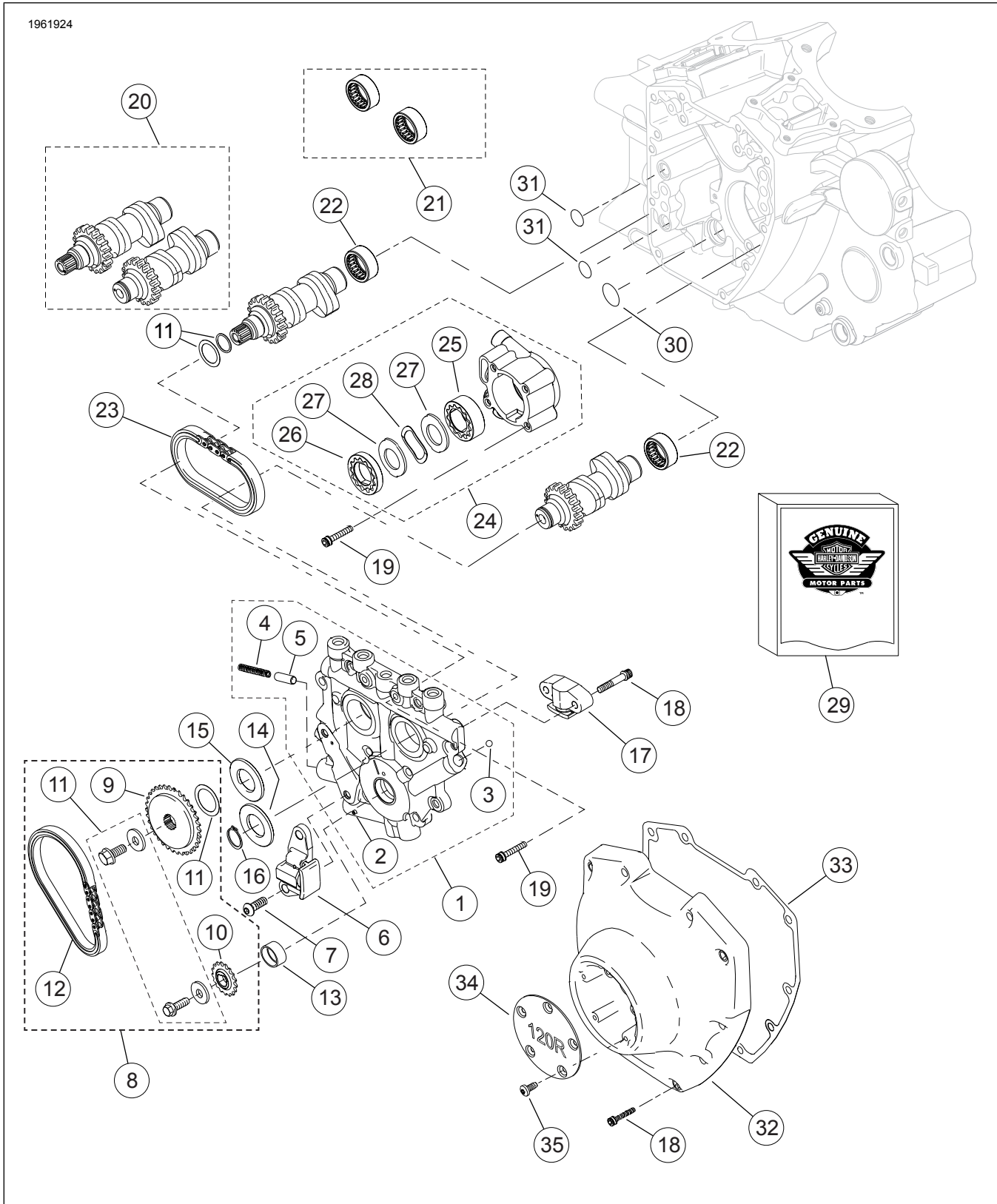
الجدول 20. قطع الصيانة، موازن محرك SE120R Screamin' Eagle Pro Crate (بيتا)

رقم الجزء	الوصف (الكمية)	العنصر
07-14789	مجموعة أدوات عمود الاتزان (2). تشمل العنصرين 2 و 3	1
A8992	المحمل	2
8959	المحمل، الطبقة الخارجية	3
07-35240	حلقة التثبيت، محمل عمود الاتزان (2)	4
B703	برغي (2)	5
A00-16583	جلبية، سن تثبيت (2)	6
07-14728	مجموعة الدعامة، موجة السلسلة. تشمل العنصر 8	7
00-14764	مجموعة أدوات مجموعة المكبس، شداد السلسلة (2)	8
956	البرغي (6)	9
00-45359	مانع تسرب، وصلة الزيت الداخلية	10
00-14762	مجموعة أدوات محرك السلسلة. تشمل العنصرين 12 و 13.	11

الجدول 20. قطع الصيانة، موازن محرك SE120R Screamin' Eagle Pro Crate (بيتا)

رقم الجزء	الوصف (الكمية)	العنصر
00-14769	السلسلة، محرك الموازن (مجموعة سلسلة التاقيت)	12
لا يُباع بشكل منفصل لا يُباع بشكل منفصل	الترس المسنن، عمود الاتزان، أمامي (موضح في الشكل، مميز بحرف "F") الترس المسنن، عمود الاتزان، خلفي (غير موضح في الشكل، مميز بحرف "R")	13
07-14784	مباعد، بسمك (0 in 0,99 mm). خلف الترس المسنن الأمامي.	14
3110	مسمار، عمود الاتزان (2)	15
6456	فلكة، مسمار عمود الاتزان (2)	16
00-14762	مجموعة الموجه، شداد السلسلة، تشمل الموجه الأمامي والخلفي والسفلي	17

1961924



الشكل 14. أعمدة الكامات وغطاء أعمدة كامات محرك SE120R Screamin' Eagle Pro Crate (بيتا)

الجدول 21. قطع الصيانة، أعمدة الكاماة وغطاء أعمدة كاماة محرك SE120R Screamin' Eagle Pro Crate (بيتا)

رقم الجزء	الوصف (الكمية)	العنصر
25400019	مجموعة لوحة دعم الكامات (تحتوي على العناصر 2 - 5)	1
601	• مسمار فولاذ مدلفن	2
8873	• كرة (12) (واحدة فقط هي القابلة للصيانة)	3
99-26210	• الزنبرك، صمام التنفيس	4
B82-26400	• صمام التنفيس، مضخة الزيت	5
06-39968	شداد السلسلة، سلسلة جزير الكامات الرئيسية	6
942	برغي، شداد سلسلة الكاماة الرئيسية	7
06-25585	8 سلسلة عمود الكامات مع مجموعة أداة التثبيت (تحتوي على العناصر من 9 إلى 12)	8
06-25728	• الدولاب المسنن، جزير الكامات، T 34	9
06-25673	• الترس المسنن، محرك الكامات (على عمود التدوير)، T 17	10
91800088	• مجموعة أدوات أداة تثبيت الدولاب المسنن لمحرك عمود الكاماة	11
06-25675	• السلسلة، جزير الكامات الرئيسي	12
لا تباع بشكل منفصل	فلكة، عمود الكاماة	13
06-25729	14 مبادع، محاذاة الترس المسنن لجزير الكامات، سُمك 2.54 مم (0.100 بوصة)	14
06-25729	15 مبادع، محاذاة الترس المسنن لجزير الكامات، سُمك 2.54 مم (0.100 بوصة) (يستخدم عند الحاجة)	15
06-25731	مبادع، محاذاة الترس المسنن لجزير الكامات، سُمك 2.79 مم (0.110 بوصة) (يستخدم عند الحاجة)	
06-25734	مبادع، محاذاة الترس المسنن لجزير الكامات، سُمك 3.05 مم (0.120 بوصة) (يستخدم عند الحاجة)	
06-25736	مبادع، محاذاة الترس المسنن لجزير الكامات، سُمك 3.3 مم (0.130 بوصة) (يستخدم عند الحاجة)	
06-25737	مبادع، محاذاة الترس المسنن لجزير الكامات، سُمك 3.56 مم (0.140 بوصة) (يستخدم عند الحاجة)	
06-25738	مبادع، محاذاة الترس المسنن لجزير الكامات، سُمك 3.81 مم (0.150 بوصة) (يستخدم عند الحاجة)	
11461	16 حلقة الاحتجاز	16
06-39969	17 شداد السلسلة، سلسلة جزير الكامات الثانوية	17
A4740	18 برغي، شداد الكاماة الفرعية (2)	18
A4740	برغي، غطاء الكامات (10)	
	طول 20-1/4 × 31.8 مم (1.25 بوصة)، الدرجة 8، مخروط، مع لوحة قفل	
A4741	19 برغي، رأس مجوف، طول 20-1/4 × 25.4 مم (1.0 بوصة)، مع لوحة قفل (10)	19
10-25494	20 مجموعة عمود الكامات، أمامية وخلفية، SE266E	20
10-24018	21 مجموعة أدوات حمل الإبرة، عمود الكامات (تحتوي على اثنين من العنصر 22)	21
لا تباع بشكل منفصل	• حمل، إبرة، اكتمال تام (2)	22
06-25683	23 السلسلة، جزير الكامات الثانوي	23
06-26037	24 مجموعة مضخة الزيت (تحتوي على العناصر من 25 إلى 28)	24
06-26278	25 • مجموعة المضخة الترسية، الكسح	25
06-26281	26 • مجموعة المضخة الترسية، الضغط	26
06-26282	27 • لوحة الفصل، المضخة الترسية (2)	27
00-40323	28 • زنبرك، فاصل	28
D99-17045	29 مجموعة حشيات، صيانة الكاماة (تحتوي على العنصر 31، والعناصر المحددة بعلامة "*" في الجدول 16)	29
11293	30 • حلقة دائرية، قطر داخلي 17 مم (0.671 بوصة)، أصفر	30
11301	31 حلقة دائرية، قطر داخلي 9.2 مم (0.362 بوصة)، بني (2)	31
B01-25369	32 غطاء الكاماة (كروم)	32
A99-25244	33 حشية، غطاء الكاماة	33
10-25495	34 غطاء، مؤقت، "R120"	34
99-68042	35 برغي، رأس TORX، 8-32 × طول 0.375 (5)	35