



## SE120R SCREAMIN' EAGLE PRO NAGY TELJESÍTMÉNYŰ LÁDAMOTOR (BÉTA)

### ÁLTALÁNOS TUDNIVALÓK

#### Készlet száma

19206-16

#### Modellek

A felszereléssel kapcsolatos tájékoztatásért lásd a P&A kiskereskedelmi katalógust vagy a [www.harley-davidson.com](http://www.harley-davidson.com) Parts and Accessories (Alkatrészek és tartozékok) részét (amely kizárólag angol nyelven áll rendelkezésre).

#### MEGJEGYZÉS

*Ez a motor kizárólag versenyeken való használatra alkalmas! Távolítsa el a kibocsátási címkét és rendszámablát a gyári alvárról.*

### Tartalomjegyzék

Táblázat 1. TARTALOM

Oldal	Tárgy
2	SE120R MOTOR BESZERELÉSE
3	AZ SE120R MOTOR MŰSZAKI SPECIFIKÁCIÓI
3	GYÁRTÁSI TŰRÉS
4	A CSERE KOPÁSHATÁRA
5	SE120R HENGEREK
6	SE120R DUGATTYÚK
8	TOLÓRUDAK CSERÉJE / KARBANTARTÁSA
9	SZERVIZELHETŐ ALKATRÉSZEK

### Szerelési követelmények

- **Ajánlott szintetikus motorolaj:** Screamin' Eagle SYN3<sup>®</sup> 20W50 (cikkszám: 99824-03/00QT).
- **2007-2011 Softail modellek (kivéve FXCW és FXCWC):** A SE Nagy Kapacitású Kompensátor készlet (cikkszám: 40274-08A) telepítése **kötelező** ennek a motornak a beszereléséhez.
- Egy legalább 190 N·m (140,1 ft-lbs) nyomatékot támogató tengelykapcsoló-készlet. A Harley-Davidson a Screamin' Eagle nyomástartó tengelykapcsoló (cikkszám: 37000121) és membránrugó (cikkszám: 37951-98) beszerelését javasolja. Gyorsulási versenyeken való alkalmazáshoz tengelykapcsoló-készlet szükséges (cikkszám: 37976-08A).
- SE fojtószeleptest, légtisztító és nagy áramlású injektorok. Lásd a Screamin' Eagle Pro katalógust, vagy forduljon egy Harley-Davidson márkakereskedőhöz.
- SE kipufogótömítés-készlet (cikkszám 17048-98).

- Olajhűtő ajánlott. Lásd a P&A kiskereskedelmi katalógust vagy a [www.harley-davidson.com](http://www.harley-davidson.com) Parts and Accessories (Alkatrészek és tartozékok) oldalát (kizárólag angol nyelven).
- SE Pro Super Tuner. Lásd a Screamin' Eagle Pro katalógust, vagy lépjen kapcsolatba a Harley-Davidson márkakereskedővel.
- A készlet beszereléséhez szükséges célszámok tekintetében lásd a szervizkézikönyv megfelelő fejezetét.

#### ▲ FIGYELEM

A motoros és az utas biztonsága a készlet megfelelő beszerelésétől függ. Alkalmazza a szervizkézikönyvben ismertetett megfelelő eljárást. Ha nem áll módjában elvégezni az eljárást, vagy ha nem rendelkezik a megfelelő szerszámokkal, akkor a beszerelést végeztesse el Harley-Davidson-márkakereskedésben. A készlet nem megfelelő módon való beszerelése súlyos, akár végzetes személyi sérülést is okozhat. (00333b)

#### MEGJEGYZÉS

*Ez az útmutatólap a szervizkézikönyv információin alapul. Ehhez a szereléshez az adott motorkerékpár évrátához/modelljéhez tartozó szervizkézikönyv is szükséges. Ez a Harley-Davidson-márkakereskedésben szerezhető be.*

### A készlet tartalma

Lásd:

- Ábra 7 és Táblázat 14 ,
- Ábra 8 és Táblázat 15 ,
- Ábra 9 és Táblázat 16 ,
- Ábra 10 és Táblázat 17 ,
- Ábra 11 és Táblázat 18 ,
- Ábra 12 és Táblázat 19 ,
- Ábra 14 és Táblázat 21.
- Ábra 13 és Táblázat 20 .

### ELŐKÉSZÜLETEK

1. Helyezze a motorkerékpárt egy megfelelő emelőre.

#### ▲ FIGYELEM

Az üzemanyagrendszer szervizelése során ne dohányozzon, kerülje a nyílt lángot és a szikrákat. A benzin rendkívül gyúlékony és robbanékony, és súlyos, akár végzetes személyi sérülést is okozhat. (00330a)

## ▲ FIGYELEM

Az üzemanyag kiáramlásának megelőzése érdekében ürítse le a nagynyomású üzemanyagrendszer, mielőtt lekötí a tápvezetéket. A benzin rendkívül gyúlékony és robbanékony, és súlyos, akár végzetes személyi sérülést is okozhat. (00275a)

- Lásd a szervizkézikönyvet a további lépések végrehajtásával kapcsolatban:
  - Vegye le az ülést.
  - Ürítse és csatlakoztassa le az üzemanyag-vezetéket.

## ▲ FIGYELEM

A továbblépés előtt vegye ki a főbiztosítékot, hogy megelőzze a motor véletlen beindulását, ami súlyos, akár végzetes személyi sérüléshez is vezethet. (00251b)

### MEGJEGYZÉS

- Riasztószirénával RENDELKEZŐ járművek esetén:** ha Önnél van a válaszeladó, kapcsolja a gyújtáskapcsolót ON (Be) helyzetbe. Lásd a szervizkézikönyvet. Hatástalanítsa a riasztórendszert. Fordítsa a gyújtáskapcsolót OFF (Ki) pozícióba. **AZONNAL** távolítsa el a főbiztosítékot.
- Riasztószirénával NEM rendelkező járművek esetén:** lásd a szervizkézikönyvet. Vegye ki a főbiztosítékot.

Az ÖSSZES modell esetében:

- Lásd a szervizkézikönyvet a további lépések végrehajtásával kapcsolatban:
  - Távolítsa el a műszerkonzolt (ha van) az üzemanyagtartályról.
  - Távolítsa el az üzemanyagtartályt.
- Emelje meg a motorkerékpárt.

## ELTÁVOLÍTÁS

### Jelenlegi motor eltávolítása

- Távolítsa el a motort a vázról. Lásd: a szervizkézikönyv MOTOR című része.

## SE120R MOTOR BESZERELÉSE

- A motor beszerelése előtt győződjön meg arról, hogy az olajellátó rendszer teljesen törmelék- és szennyezésmentes. Öblítse ki az olajteknőt egy Harley-Davidson márkakereskedővel vagy egy képzett szakemberrel.
- Távolítsa el a olajcsatornák kupakjait vagy dugóit a motor és sebességváltó csatlakozásánál.
- Lásd: a szervizkézikönyv MOTOR című része. Szerelje a motort a vázra.

- 2007-2011 Softail modellek (kivéve FXCW és FXCWC):** Telepítsen egy külön megvásárolható Screamin' Eagle nagy kapacitású kompenzátorkészletet annak a készletnek az utasításait követve. Lásd a Screamin' Eagle Pro katalógust, vagy forduljon egy Harley-Davidson márkakereskedőhöz a megfelelő kompenzátorkészlet kiválasztásához. **2012 utáni Softail modellek, valamint minden FXCW és FXCWC Modellek:** Szerelje be az eredeti berendezés (OE) kompenzátort a szerviz kézikönyv utasításai szerint.

## KÉSZ ÁLLAPOT

- Szerelje fel az üzemanyagtartályt. Lásd a szervizkézikönyvet.
- Tegye vissza a főbiztosítékot. Lásd a szervizkézikönyvet.
- Szerelje vissza az ülést. A felszerelést követően az ülést maga felé meghúzva ellenőrizze felszerelés megfelelőségét. Lásd a szervizkézikönyvet.

## ÉRTESÍTÉS

A készlet telepítését követően újra kell kalibrálni az ECM-et. Az ECM megfelelő újrakalibrálásának elmulasztása súlyos motorkárosodást eredményezhet. (00399b)

- A készlet beszerelése során töltsen le az új ECM-kalibrációt. Lásd a Screamin' Eagle Pro katalógust, vagy forduljon egy Harley-Davidson márkakereskedőhöz.
- Indítsa be és járassa a motort. Ismétlje meg néhányszor a megfelelő működés ellenőrzéséhez.

## MŰKÖDÉS

Az új motor bejáratásához olvassa el a jármű felhasználói kézikönyvében a BEJÁRATÁSI SZABÁLYOK című részt.

## KARBANTARTÁS

- Olvassa el a jármű szervizkönyvében vagy felhasználói kézikönyvében a KARBANTARTÁSI ÜTEMTERVET.
- A megfelelő szervizeljárásokról a szervizkézikönyv MOTOR részéből tájékozódhat.

## AZ SE120R MOTOR MŰSZAKI SPECIFIKÁCIÓI

### MEGJEGYZÉS

A következő szakaszok olyan egyedi információkat tartalmaznak, amelyek nem állnak rendelkezésre a Softail platformokon futó Twin Cam 96<sup>™</sup> bétamotorok szervizelési kézikönyvének ENGINE szakaszában.

Táblázat 2. Motor: Screamin' Eagle iker vezérműtengely, SE120R

Tétel	Specifikáció	
Sűrítési viszony	10,5:1	
Furat	4,060"	103,12 mm
Lököt	4,625"	117,48 mm
Hengerűrtartalom	119,75"	1962,39 cc

**Táblázat 2. Motor: Screamin' Eagle iker vezérműtengely, SE120R**

Tétel	Specifikáció
Kenési rendszer	Túlnyomásos, száraz olajteknő olajhűtővel
Maximális tartós motorfordulatszám	6200 ford./perc

## GYÁRTÁSI TŰRÉS

A következő táblázatokban nem szereplő specifikációkat lásd a szervizkönyvben a Twin-Cam 96<sup>mm</sup> műszaki adatainál.

**Táblázat 3. Hengerfejek**

TÉTEL	HÜVELYK	MM
Szelepvezető a hengerfejen (szoros)	0,0020-0,0033	0,051-0,084
Szívószelep ülése a hengerfejen (szoros)	0,004-0,0055	0,102-0,140
Kipufogószelep ülése a hengerfejen (szoros)	0,004-0,0055	0,102-0,140

**Táblázat 4. Szelepek**

TÉTEL	HÜVELYK	MM
Vezetőbe illeszkedő (szívó és kipufogó)	0,0011-0,0029	0,028-0,074
Ülés szélessége	0,034-0,062	0,86-1,57
Szár kiemelkedése a hengerfej kiemelkedése fölött	1,990-2,024	50,55-51,41

**Táblázat 5. Szeleprugó műszaki adatai**

TÉTEL	NYOMÁS	MÉRETEK
Zárva	79 kg (180 lbs)	1,800" (45,7 mm)
Kinyitás	196 kg (500 lbs)	1,177" (29,9 mm)
Feszítés nélküli hossz	–	2,210" (56,1 mm)

**Táblázat 6. Dugattyúk**

Dugattyú:	Távolság (hüvelyk)
Dugattyú és henger illeszkedése (laza)	0,0026-0,0036
Dugattyúcsapszeg illeszkedése (laza)	0,0003-0,0008
Felső dugattyúgyűrű illesztési hézag	0,012-0,020
Alsó dugattyúgyűrű illesztési hézag	0,016-0,024
Olajlehúzó gyűrű acéllamellájának illesztési hézagja	0,008-0,0028
Felső dugattyúgyűrű holtjátéka	0,0010-0,0022
Alsó dugattyúgyűrű holtjátéka	0,0010-0,0022
Olajlehúzó gyűrű holtjátéka	0,0003-0,0072

**Táblázat 7. Az SE266E vezérműtengely műszaki adatai**

Szívás	Specifikáció
Kinyílik	24° BTDC
Bezárul	58° ABDC
Időtartam	262°
Maximális szelepemelés	16,713 mm (½ in)
Szelepemelés @ TDC	5,283 mm (0 in)
<b>Kipufogó</b>	<b>Specifikáció</b>
Kinyílik	69° BBDC
Bezárul	17° ATDC

**Táblázat 7. Az SE266E vezérműtengely műszaki adatai**

Szívás	Specifikáció
Időtartam	266°
Maximális szelepemelés	16,713 mm (½ in)
Szelepemelés @ TDC	4,521 mm (0 in)
Vezérműtengely hangolás @ 1,346 mm (0 in) a főtengely dőlésszöge fölött	

## A CSERE KOPÁSHATÁRA

Az alkatrészek cseréjéhez tekintse a kopásra vonatkozó határértékeket mérvadónak.

### MEGJEGYZÉS

A következő táblázatokban nem szereplő specifikációkat lásd a szervizkönyvben a Twin-Cam 96<sup>mm</sup> műszaki adatainál.

**Táblázat 8. Hengerek száma**

TÉTEL	CSERÉLNI KELL, HA A KOPÁS MÉRTÉKE MEGHALADJA	
	HÜVELYK	MM
Kúpos	0.002	0.051
Nem körkörös	0.002	0.051
Tömítés vagy O-gyűrű felületeinek veteledése: felül	0.006	0.152
Tömítés vagy O-gyűrű felületeinek veteledése: alpnál	0.004	0.102

**Táblázat 9. Hengerfej furata**

TÉTEL	CSERÉLNI KELL, HA A KOPÁS MÉRTÉKE MEGHALADJA	
	HÜVELYK	MM
Alapfelszereltség része	4.062	103.17
0,010" túlméretes	4.072	103.43

**Táblázat 10. Dugattyúk**

Dugattyú és henger illeszkedése (laza)	Kopás határértéke (hüvelyk)
Hengerbe igazítás (laza)	0.0061
Dugattyúcsapszeg illeszkedése (laza)	0.0011
Felső dugattyúgyűrű illesztési hézag	0.030
Alsó dugattyúgyűrű illesztési hézag	0.034
Olajlehúzó gyűrű acéllamellájának illesztési hézagja	0.038
Felső dugattyúgyűrű holtjátéka	0.0030
Alsó dugattyúgyűrű holtjátéka	0.0030
Olajlehúzó gyűrű holtjátéka	0.0079

## SE120R HENGEREK

### Előkészületek

- Helyezze a motorkerékpárt egy megfelelő emelőre.

### ▲ FIGYELEM

Az üzemanyagrendszer szervizelése során ne dohányozzon, kerülje a nyílt lángot és a szikrákat. A benzinnel kívül gyúlékony és robbanékony, és súlyos, akár végzetes személyi sérülést is okozhat. (00330a)

### ▲ FIGYELEM

Az üzemanyag kiáramlásának megelőzése érdekében ürítse le a nagynyomású üzemanyagrendszert, mielőtt lekötí a tápvezetékét. A benzin rendkívül gyúlékony és robbanékony, és súlyos, akár végzetes személyi sérülést is okozhat. (00275a)

- Lásd a szervizkézikönyvet a további lépések végrehajtásával kapcsolatban:
  - Vegye le az ülést.
  - Ürítse és csatlakoztassa le az üzemanyag-vezetékét.

### ▲ FIGYELEM

A továbblépés előtt vegye ki a főbiztosítékot, hogy megelőzze a motor véletlen beindulását, ami súlyos, akár végzetes személyi sérüléshez is vezethet. (00251b)

#### MEGJEGYZÉS

- Riasztószirénával RENDELKEZŐ járművek esetén:** ha Önnél van a válaszeladó, kapcsolja a gyújtáskapcsolót ON (Be) helyzetbe. Lásd a szervizkézikönyvet. Hatástalanítsa a riasztórendszert. Fordítsa a gyújtáskapcsolót OFF (Ki) pozícióba. **AZONNAL** távolítsa el a főbiztosítékot.
- Riasztószirénával NEM rendelkező járművek esetén:** lásd a szervizkézikönyvet. Vegye ki a főbiztosítékot.

Az ÖSSZES modell esetében:

- Lásd a szervizkézikönyvet a további lépések végrehajtásával kapcsolatban:
  - Távolítsa el a műszerkonzolt (ha van) az üzemanyagtartályról.
  - Távolítsa el az üzemanyagtartályt.
- Emelje meg a motorkerékpárt.

### A motor alkatrészeinek eltávolítása

- Szerelje le a meglévő légszűrőegységet. Lásd a szervizkézikönyvet.
- Szerelje ki a meglévő kipufogórendszert a szervizkézikönyv szerint.
- Szerelje szét a motor felső végét. Lásd: a szervizkézikönyv motorra vonatkozó részeit.

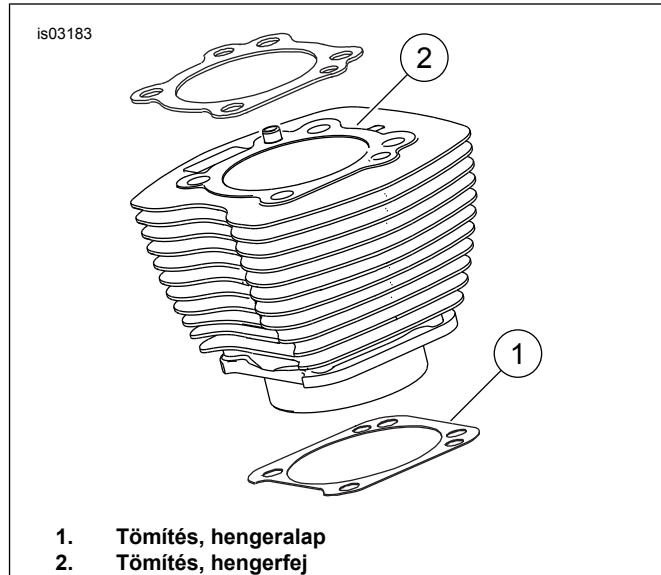
### A motor felső végéhez tartozó alkatrészek beszerelése

#### MEGJEGYZÉS

- Lásd: Ábra 1. A 103,1 mm (4 in)-os hengeralap-tömítés (1) és hengerfejtömítés (2) miatt nincs szükség O-gyűrűkre. Ne használj O-gyűrűket a hengertiplikhez vagy a hengercsapokhoz.
- Ha új alaptömítést (1) szerel be, a dombornyomott oldallal lefelé és a homorú oldallal felfelé szerelje.

- Lásd a szervizkézikönyvet. Szerelje össze a motort a következő módosítással:

- Szerelje össze a motor felső végét a készletben található alaptömítések és fejtömítések segítségével. Lásd: a szervizkézikönyv MOTOR című része.



Ábra 1. Hengertömítések

### Végő összeszerelés

- Szerelje fel az üzemanyagtartályt. Lásd a szervizkézikönyvet.
- Tegye vissza a főbiztosítékot. Lásd a szervizkézikönyvet.
- Szerelje vissza az ülést. A felszerelést követően az ülést maga felé meghúzva ellenőrizze felszerelés megfelelőségét. Lásd a szervizkézikönyvet.

### SE120R DUGATTYÚ

Lásd: a szervizkézikönyv MOTOR című része.

### Dugattyú felszerelése

#### ▲ FIGYELEM

A továbblépés előtt kösse le az akkumulátor kábeleit (először a negatív (-)), hogy megelőzze a motor véletlen beindulását, ami súlyos, akár végzetes személyi sérüléshez is vezethet. (00307a)

#### ▲ FIGYELEM

Kösse le először a negatív (-) akkumulátorkábelt. Ha a pozitív (+) kábel bekötött negatív (-) kábel mellett testhez ér, a keletkező szikrák miatt az akkumulátor felrobbanhat, ami súlyos, akár végzetes személyi sérülést is okozhat. (00049a)

- Lásd a szervizkézikönyvet. Vegye le az ülést. Kösse le az akkumulátor mindkét kábelét, a negatívval kezdve. Őrizze meg az ülés összes kötőelemét.

**▲ FIGYELEM**

**Az üzemanyagrendszer szervizelése során ne dohányozzon, kerülje a nyílt lángot és a szikrákat. A benzin rendkívül gyúlékony és robbanékony, és súlyos, akár végzetes személyi sérülést is okozhat. (00330a)**

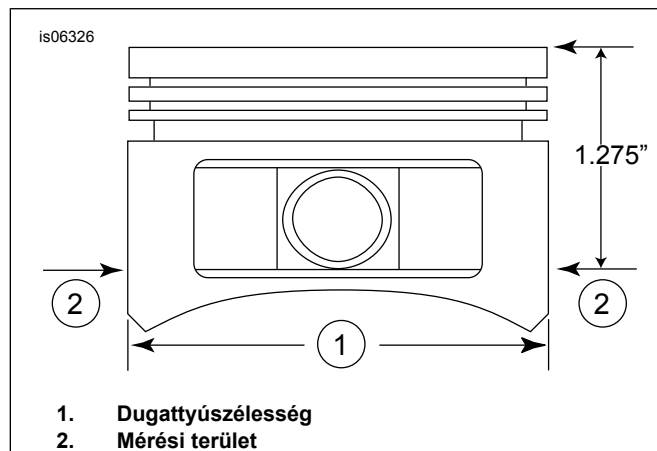
- Lásd: MOTOR: A MOTORKERÉKPÁR LECSUPASZÍTÁSA KARBANTARTÁSI CÉLOKRA és a FELSŐ VÉG ÁTFOGÓ JAVÍTÁSA, SZÉTSZERELÉSE fejezeteket a szervizkönyvben a hengerfej, a henger és a dugattyú eltávolításához.
- Kövessen a MOTOR részben található lépéseket: AZ ALEGYSÉGEK KARBANTARTÁSA ÉS JAVÍTÁSA, FELSŐ VÉG / HENGER / FELSŐ CSATLAKOZÓTENGELY c. fejezeteket a szervizkönyvben az egyes alkatrészek vizsgálatához.
- Lásd: MOTOR: A karbantartási kézikönyv AZ ALEGYSÉGEK KARBANTARTÁSA ÉS JAVÍTÁSA, HENGER fejezete ismerteti a furatolási és hónolási utasításokat.

**MEGJEGYZÉS**

- Szereld fel a felső gyűrűt (domború) és a másodlagos gyűrűt (kúpos Napier) úgy, hogy az „N” jelölés felfelé nézzen. Az olajlehúzó sínek bármelyik oldalukkal felfelé szerelhetők.
- A 103,1 mm (4 in) henger alaptömítésében és a hengerfej tömítésében lévő tömítés miatt nincs szükség O-gyűrűkre (cikkszám: 11273). **Ne** használjon O-gyűrűket a hengertíplikhez vagy a henger csapokhoz..
- Új alaptömítés telepítésekor azt a dombornyomott oldallal lefelé és a homorú oldallal felfelé szereld fel.

**MEGJEGYZÉS**

Ellenőrizze a dugattyú hengerbe illeszkedését a Táblázat 11 referenciá alapján.



**Ábra 2. Dugattyú mérések**

- Lásd: Ábra 2 . Mérje meg a dugattyú szélességét (1), 90 fokot vízszintesen a dugattyúcsap furatának mindkét oldalától 1,275 hüvelykre (32,385 mm) lefelé a dugattyú (felső) felületétől (2). Ezen a ponton ellenőrizd a dugattyú hengerben való illeszkedését az Táblázat 11 szerint.

- A készletben található dugattyúkat elülsőként és hátsóként különböztetjük meg. Szerelje fel az elülső hengerbe a „FRONT” (ELÜLSŐ) feliratú hengert úgy, hogy az azon lévő nyíl a motor **eleje** felé mutasson. Szereld fel a hátsó hengerbe a „REAR” (HÁTSÓ) feliratú hengert úgy, hogy az azon lévő nyíl a motor **eleje** felé mutasson.
- Lásd: MOTOR: A karbantartási kézikönyv FELSŐ VÉG ÁTFOGÓ JAVÍTÁSA, ÖSSZESZERELÉSE fejezetében a dugattyú, a henger és a hengerfej beszerelésének módját ismerheted meg.

**Táblázat 11. Műszaki adatok**

Dugattyú:	Távolság (hüvelyk)
Dugattyú és henger illeszkedése (laza)	0,0026-0,0036
Dugattyúcsapszeg illeszkedése (laza)	0,0003-0,0008
Felső dugattyúgyűrű illesztési hézag	0,012-0,020
Alsó dugattyúgyűrű illesztési hézag	0,016-0,024
Olajlehúzó gyűrű acéllamellájának illesztési hézagja	0.008-0.0028
Felső dugattyúgyűrű holtjátéka	0,0010-0,0022
Alsó dugattyúgyűrű holtjátéka	0,0010-0,0022
Olajlehúzó gyűrű holtjátéka	0,0003-0,0072

**Táblázat 12. A csere kopáshatára**

Dugattyú és henger illeszkedése (laza)	Kopás határértéke (hüvelyk)
Hengerbe igazítás (laza)	0.0061
Dugattyúcsapszeg illeszkedése (laza)	0.0011
Felső dugattyúgyűrű illesztési hézag	0.030
Alsó dugattyúgyűrű illesztési hézag	0.034
Olajlehúzó gyűrű acéllamellájának illesztési hézagja	0.038
Felső dugattyúgyűrű holtjátéka	0.0030
Alsó dugattyúgyűrű holtjátéka	0.0030
Olajlehúzó gyűrű holtjátéka	0.0079

### Dugattyúcsapszeg-rögzítő gyűrű (Seeger gyűrű) beszerelése

**MEGJEGYZÉS**

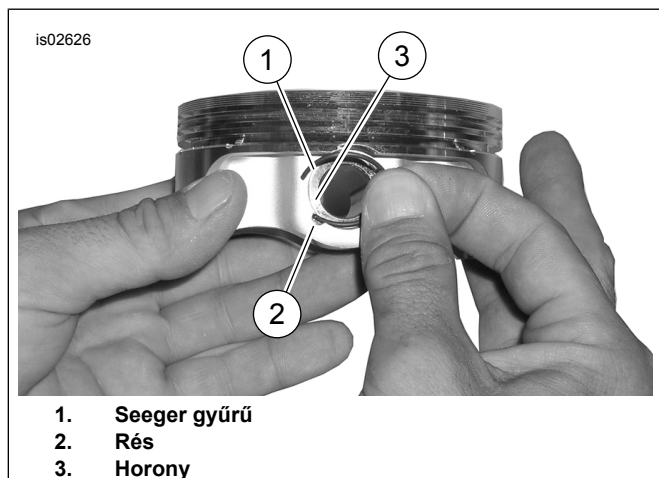
A Seeger gyűrű szikraközének egyenesen felfele vagy lefele pozícióban kell lennie beszereléskor.

- Lásd: Ábra 3 . Helyezze be a Seeger gyűrű (1) nyitott végét a dugattyún lévő horony (2) bevágásába (3) a dugattyúcsapszeg körül úgy, hogy a szikraköz beszereléskor egyenesen felfele vagy lefele pozícióban legyen.
- Lásd: Ábra 4 . Helyezd a hüvelykujjad (1) az ábrán látható pontra. Nyomd le azt erősen, amíg a Seeger gyűrű (2) körülbelül 85 %-a beleilleszkedik a horonyba.
- Ne karcolja vagy rongálja meg a dugattyút. Egy rövid pengéjű csavarhúzó segítségével ékelje be a gyűrűt a horony fennmaradó részébe. Ismételd meg ugyanezt a többi Seeger gyűrűvel.

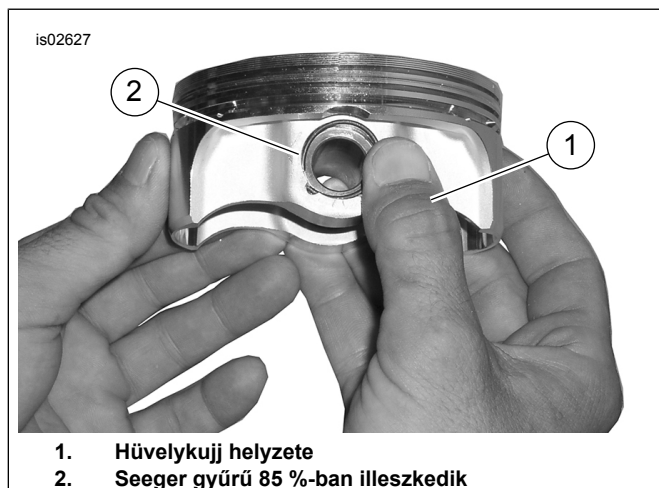
**MEGJEGYZÉS**

*Győződj meg róla, hogy a dugattyú Seeger gyűrűje teljesen be van helyezve. Ha az illeszkedés nem teljes, a MOTOR KÁROSODÁSA IS MEGTÖRTÉNHEZ.*

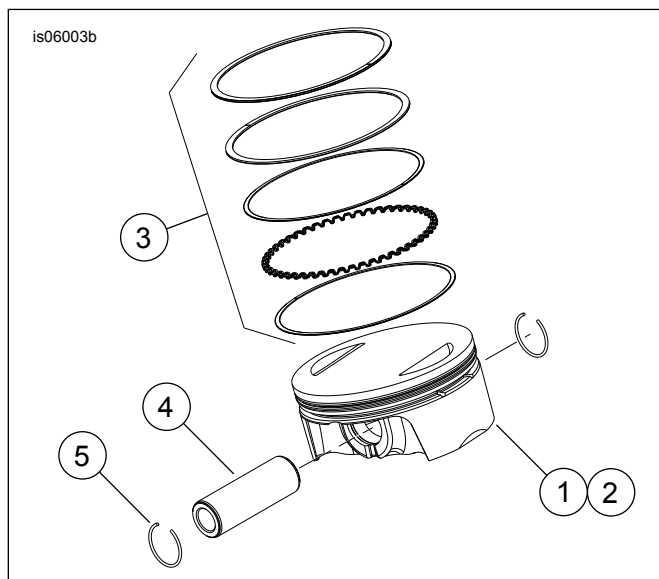
4. Lásd: MOTOR: A karbantartási kézikönyv A MOTORKERÉKPÁR ÖSSZESZERELÉSE LECSUPASZÍTÁST KÖVETŐEN fejezetében a végső összeszerelési folyamatokat ismerheted meg.



Ábra 3. Seeger gyűrű és dugattyú



Ábra 4. Seeger gyűrű beszerelése



Ábra 5. Dugattyú összeszerelése

Táblázat 13. Dugattyú összeszerelése

Tétel	Leírás (mennyiség)
1	Dugattyú (elülső, hagyományos)
2	Dugattyú (hátsó, hagyományos)
3	• Gyűrűkészlet (hagyományos) (2)
4	• Dugattyúcsapszeg (2)
5	• Seeger gyűrű (4)
1	Dugattyú (elülső, +0,010)
2	Dugattyú (hátsó, +0,010)
3	• Gyűrűkészlet (+0,010) (2)
4	• Dugattyúcsapszeg (2)
5	• Seeger gyűrű (4)

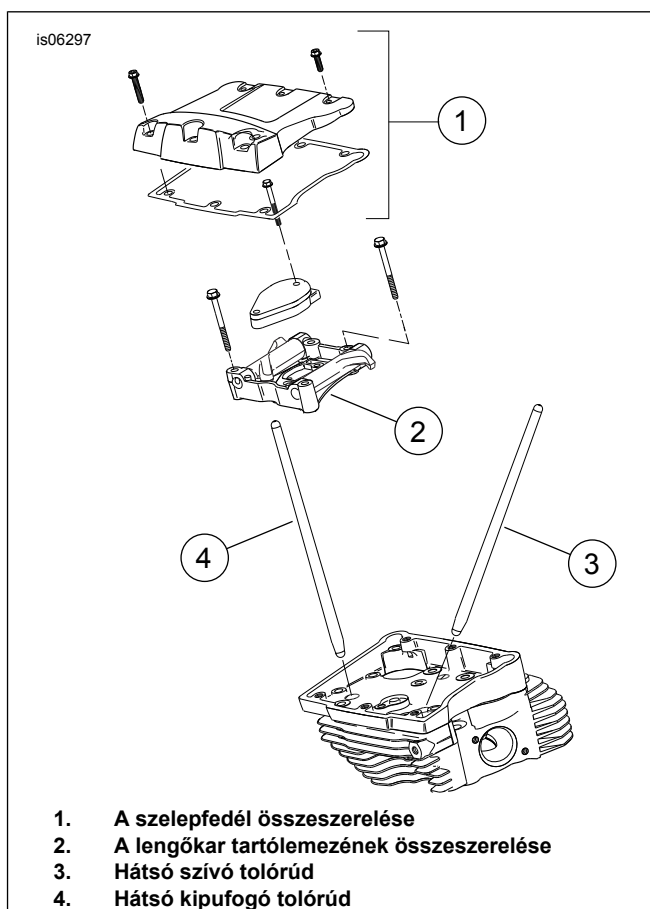
## TOLÓRUDAK CSERÉJE / KARBANTARTÁSA

1. Lásd: a szervizkézikönyv MOTOR című része.

### MEGJEGYZÉS

A tolórudak felszerelésekor vagy eltávolításakor kövesse a szervizkézikönyv eljárásait. A tolórudakon „INT” (beszívó) és „EXH” (kipufogó) jelzés látható.

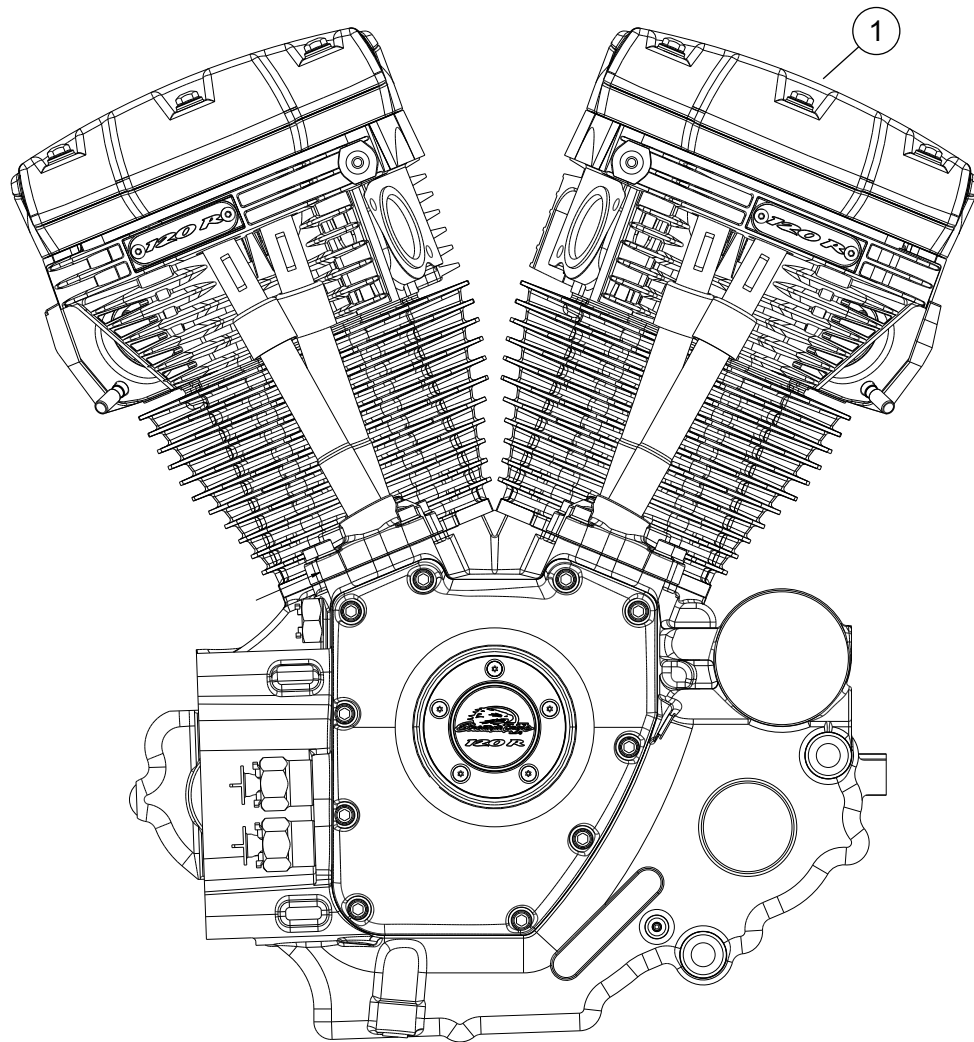
A tolórudak irányítottak. Ellenőrizd, hogy a tolórudak nagyobb végei a emelőfoglatba be vannak-e építve.



Ábra 6. Nyomórudak

# SZERVIZELHETŐ ALKATRÉSZEK

is07076a



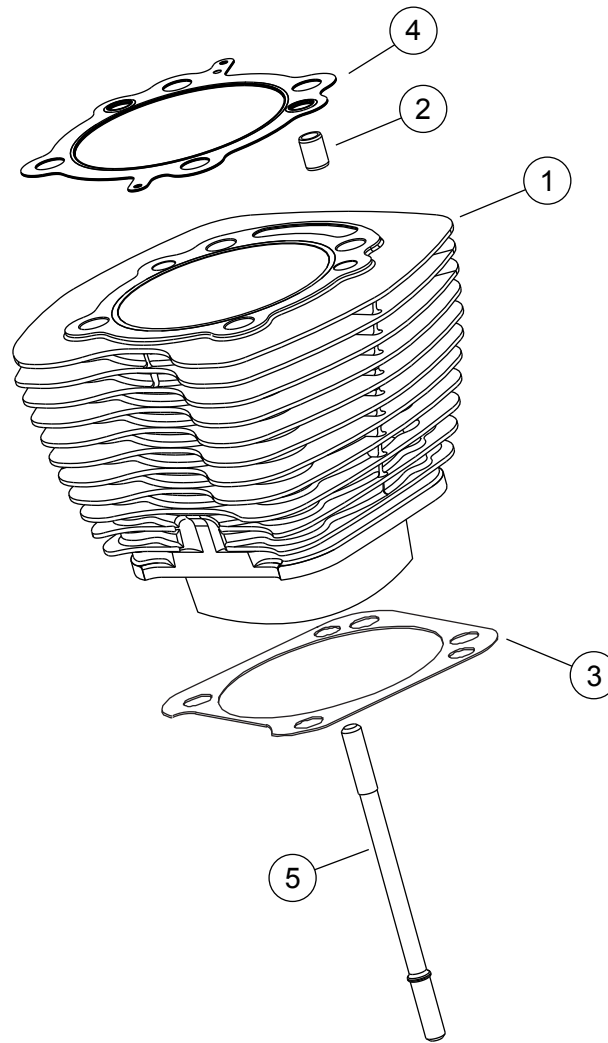
Ábra 7. Motorszerelvény, Screamin' Eagle Pro 120R ládamotor (béta) teljes

Táblázat 14. Szervizalkatrészek, Screamin' Eagle Pro 120R ládamotor (béta)

Tétel	Leírás (mennyiség)	Cikkszám
1	Motor szerelvény, teljes	19206-16

# SZERVIZELHETŐ ALKATRÉSZEK

is06380c



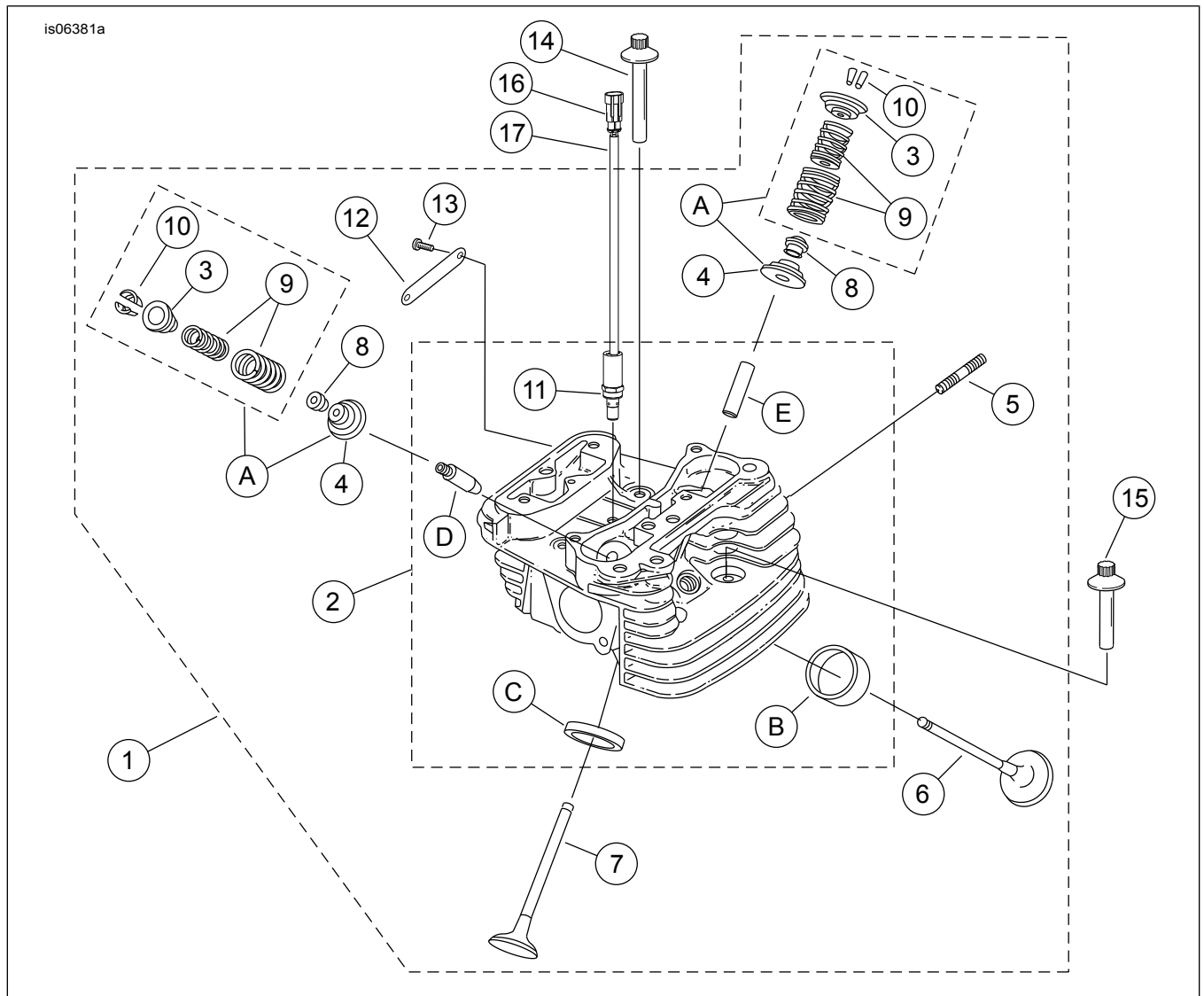
Ábra 8. SE120R Screamin' Eagle Pro ládamotor (béta) hengerek

Táblázat 15. Szerviz alkatrészek, SE120R Screamin' Eagle Pro ládamotor (béta) hengerek

Tétel	Leírás (mennyiség)	Cikkszám
1	SE hengerkészlet, 103,1 mm (4 in) (fekete). Tartalmazza az első és hátsó hengereket, a 2-4. tételeket, peremes hatlapfejű csavar (cikkszám: 1105) és tömítőalátét (Cikkszám: 1086A).	16550-04C
2	• Illesztőszeg, gyűrű (4)	16595-99A
3	• Tömítés, hengerlap (2)	16736-04A
4	• Tömítés, hengerfej (2)	16104-04
5	Hengertartó (8)	16834-99A
6	Tömítéskészlet, motorfelújítás (nem látható). <b>NEM tartalmazza</b> a hengerfej tömítést, az alaptömítést vagy szelepszár tömítéseket.	17053-99C
7	Tömítéskészlet, felső vég (nem látható). <b>NEM tartalmazza</b> a hengerfej tömítést, az alaptömítést vagy szelepszár tömítéseket.	17052-99C



## SZERVIZELHETŐ ALKATRÉSZEK



Ábra 9. SE120R Screamin' Eagle Pro ládamotor (béta) hengerfejek és szelepek

## SZERVIZELHETŐ ALKATRÉSZEK

Táblázat 16. Szervizalkatrészek, SE120R Screamin' Eagle Pro ládamotor (béta) hengerfejek és szelepek

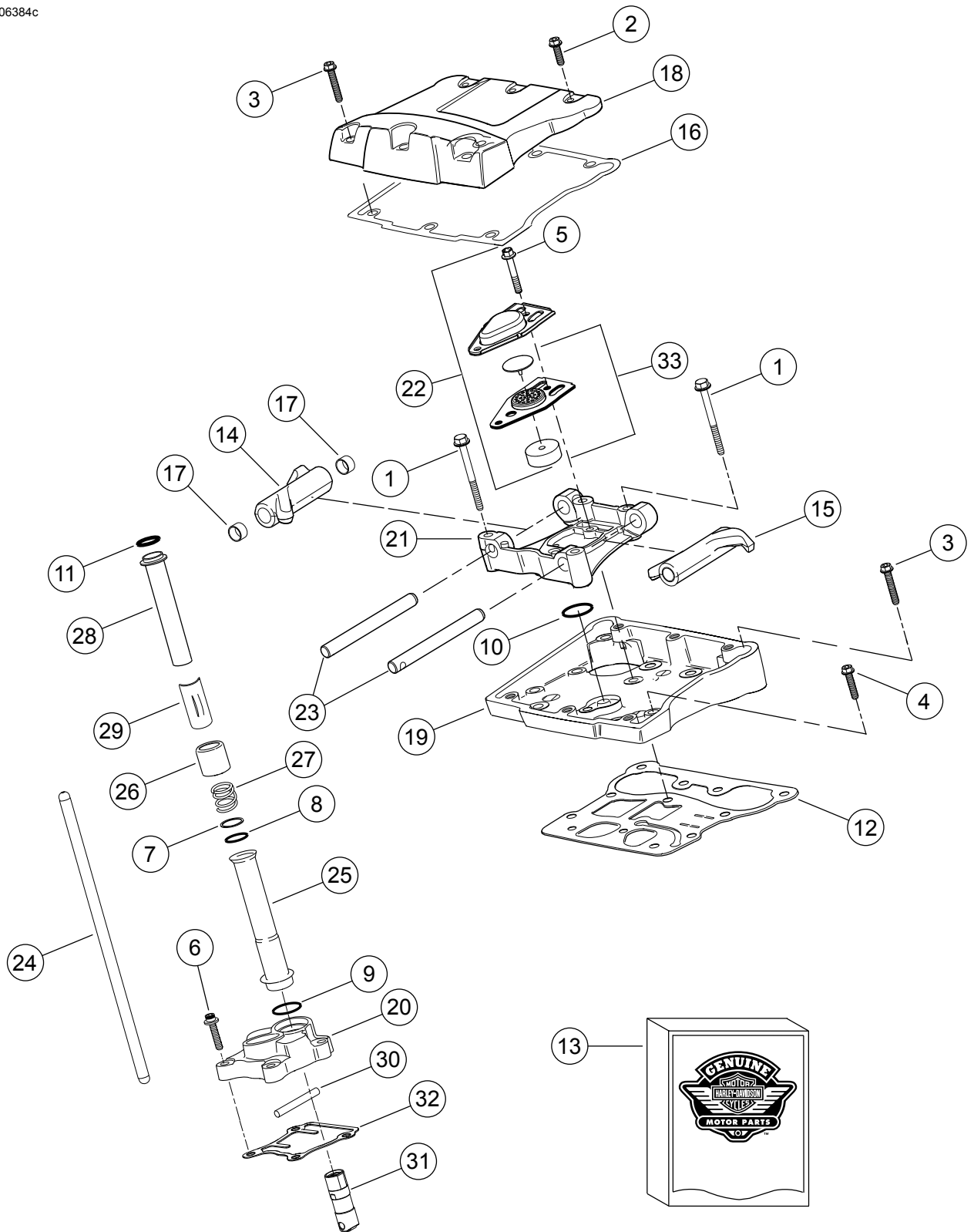
Tétel	Leírás (mennyiség)	Cikkszám
1	Hengerfej szerelvény, hátsó (tartalmazza a 2-13 tételeket) Hengerfej szerelvény, első (tartalmazza a 2-13 tételeket)	17444-10 17443-10
2	• Hengerfej (megmunkált, a 11, B, C, D és E elemekkel felszerelve)	Külön nem kapható
3	• Szeleprugó felső perem (4). Az „A” tétel tartalmazza.	Külön nem kapható
4	• Szeleprugó alsó perem (4). Az „A” tétel tartalmazza.	Külön nem kapható
5	• Tartócsap, kipufogónyílás (4)	16715-83
6	• Szívószelep (2)	18190-08
7	• Kipufogószelep (2)	18183-03
8	• Szeleptömítés (4)	18046-98
9	• Szeleprugógység (4). Az „A” tétel tartalmazza	Külön nem kapható
10	• Szelepgallér rögzítője (8). Szintén az „A” tétel tartalmazza	18240-98
11	• Szolenoid, automatikus kompressziós csökkentés (ACR) (2)	28861-07A

**Táblázat 16. Szervizalkatrészek, SE120R Screamin' Eagle Pro ládamotor (béta) hengerfejek és szelepek**

<b>Tétel</b>	<b>Leírás (mennyiség)</b>	<b>Cikkszám</b>
12	• Embléma, „120R“ embléma (2)	17136-10
13	• Csavar, félgömbfejű, TORX (4)	25800017
14	Csavar, belső menetes, 81 mm (3 in) hosszú (4)	16478-85A
15	Csavar, belső menetes, 47,6 mm (2 in) hosszú (4)	16480-92A
16	Csatlakozóház, kétirányú	72009-05
17	Kábeltömítés, 16-20 AWG (4)	72011-05
18	Gyújtógyertya, Screamin' Eagle (2) (nem látható)	32186-10
<b>Javítókészletek:</b>		
A	Screamin' Eagle szeleprugó készlet	18281-02A
<b>Az alábbi Screamin' Eagle alkatrészek külön kaphatók:</b>		
B	Szívószelep ülés	18191-08
C	Kipufogószelep ülés	18048-98A
D	Szívószelep vezető (karbantartáshoz)	
	• (+0,003 ")	18158-05
	• (+0,002 ")	18156-05
	• (+0,001 ")	18154-05
E	Kipufogószelep vezető (karbantartáshoz)	
	• (+0,003 ")	18157-05
	• (+0,002 ")	18155-05
	• (+0,001 ")	18153-05

# SZERVIZELHETŐ ALKATRÉSZEK

is06384c



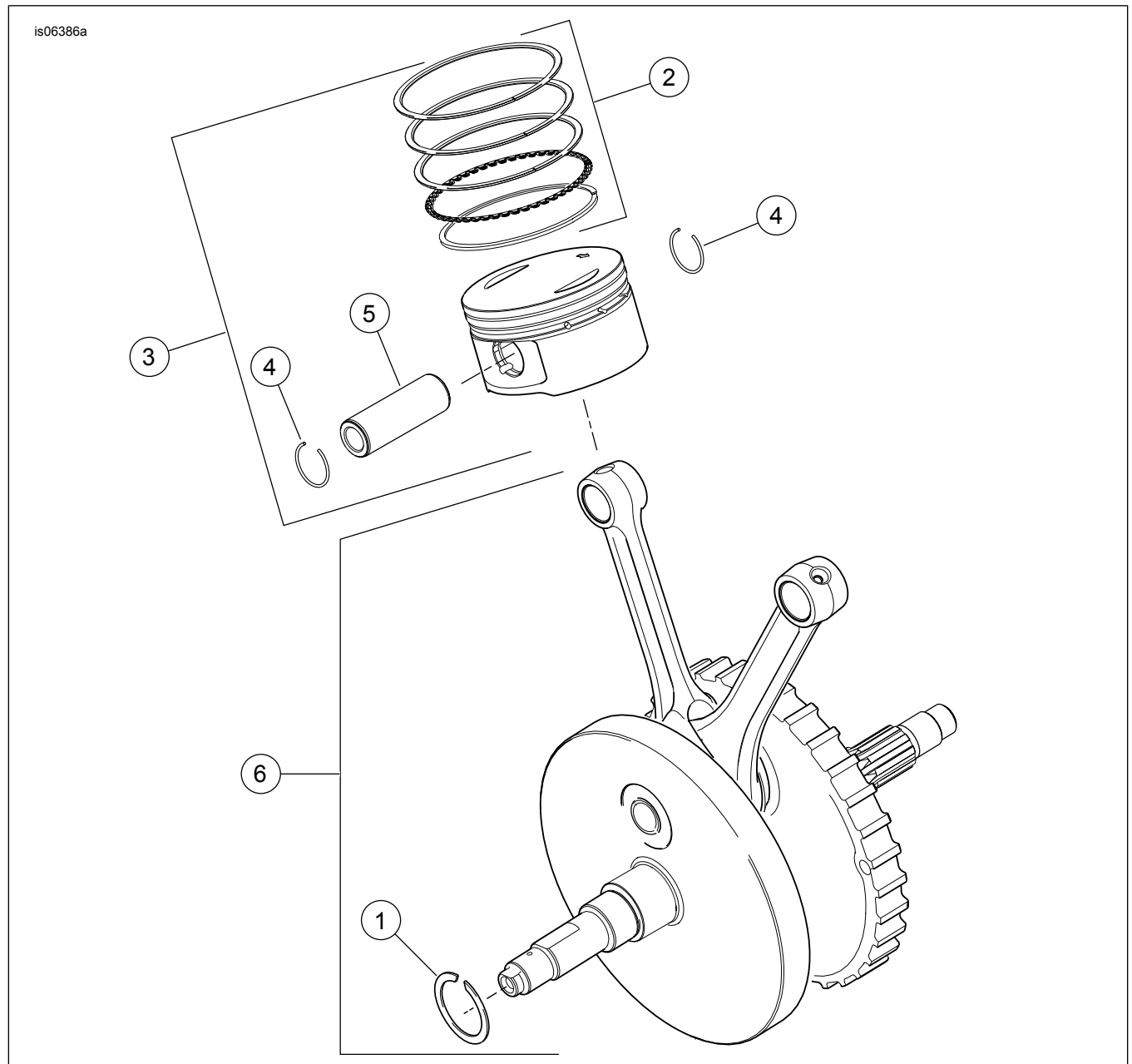
Ábra 10. SE120R Screamin' Eagle Pro ládamotor (béta) billenőkarok és tolórudak

# SZERVIZELHETŐ ALKATRÉSZEK

Táblázat 17. Szerviz alkatrészek, SE120R Screamin' Eagle Pro ládamotor (béta) billenőkarok és tolórudak

Tétel	Leírás (mennyiség)	Cikkszám
1	Sapkacsavar, hatszögletes peremes fej, 5/16-18 x 63,5 mm (2½ in), 8. kategória zárótoldással (8)	1039
2	Csavar, belső/külső hatszögletes peremes fej, 5/16-18 x 25,4 mm (1 in), zárótoldással (6)	3692A
3	Csavar, belső/külső hatszögletes peremes fej, 5/16-18 x 44,4 mm (1½ in), zárótoldással (10)	3693A
4	Csavar, hatszögletes peremes SEMS fej, 5/16-18 x 31,8 mm (1½ in), zárótoldással (8)	3736B
5	Csavar, hatszögletes peremes fej, 1/4-20 x 42,9 mm (1½ in), 8. kategória zárótoldással (4)	4400
6	Sapkacsavar, hatlapfejű, hőkezelt alátét, 1/4-20 x 25,4 mm (1 in), zárótoldás (6)	4741A
7	Alátét, 0,79 mm (0 in) vastag (4)	6762B
8*	O-gyűrű, tolórúd burkolat, 17 mm (½ in) belső átmérő, barna (4)	11132A
9*	O-gyűrű, tolórúd burkolat, 22 mm (1 in) belső átmérő, barna (4)	11145A
10*	O-gyűrű, 15,5 mm (½ in) belső átmérő, fekete (2)	11270
11*	O-gyűrű, 17 mm (½ in) belső átmérő, sárga (4)	11293
12	Tömítés a szelepházhoz (2)	16719-99B
13	Tömítéskészlet a vezérmű karbantartásához („**“-al jelölt tételeket tartalmaz)	17045-99D
14	Lengőkar (elülső szívószelephez, hátsó kipufogószelephez), persellyel (2)	17360-83A
15	Lengőkar (hátsó szívószelephez, elülső kipufogószelephez), persellyel (2)	17375-83A
16*	Tömítés a szelepfedél alsó részéhez (2)	17386-99A
17	Lengőkarpersely (8)	17428-57
18	Krómozott szelepfedél (2)	17572-99
19	Krómozott szelepház (2)	17578-10
20	Elülső emelőfedél, (krómozott) Hátsó emelőfedél, (krómozott)	17964-99 17966-99
21	Lengőkartartó (2)	17594-99
22*	Szellőzőszerelvény (2). Tartalmazza az 5-os és 33-as tételeket.	17025-03A
23	Lengőkartengely (4)	17611-83
24	Tökéletes illeszkedésű tolórúd készlet (+0,030")	18401-03
25	Alsó tolórúdfedél (4)	17939-99
26	Fedélrugósapka (4)	17945-36B
27	Rugó a nyomórúd burkolatához (4)	17947-36
28	Felső tolórúdfedél (4)	17948-99
29	Tartó, rugófedél (4)	17968-99
30	Forgásgátló csap (2)	18535-99
31	Screamin' Eagle nagy kapacitású emelőkészlet (4 darabot tartalmaz)	18572-13
32	Tömítés, szelepemelő burkolata (2)	18635-99B
33	Terelő szerelvény, szellőző, légzőszeleppel és szűrővel (2)	26500002

## SZERVIZELHETŐ ALKATRÉSZEK

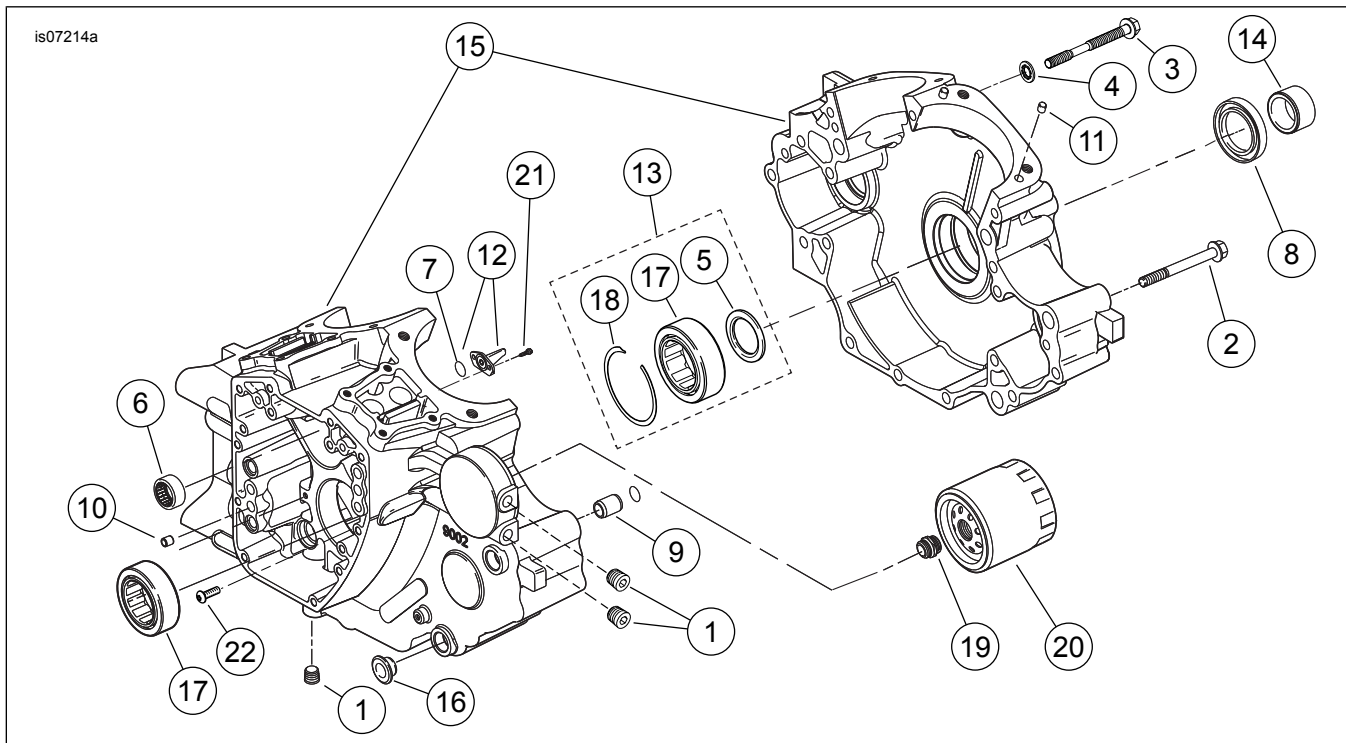


Ábra 11. SE120R Screamin' Eagle Pro ládamotor (béta) dugattyúk és lendkerék

Táblázat 18. Szerviz alkatrészek, SE120R Screamin' Eagle Pro ládamotor (béta) dugattyúk és lendkerék

Tétel	Leírás (mennyiség)	Cikkszám
1	Rögzítőgyűrű	11177A
2	Dugattyúgyűrű-készlet, standard (2) Gyűrűkészlet dugattyúhoz, 0,254 mm (0 in) feletti méret (2)	22526-10 22529-10
3	Dugattyú készlet, első és hátsó, gyűrű készletekkel, dugattyúcsapszeggel, zárógyűrűvel, standard Dugattyú készlet, első és hátsó, gyűrű készletekkel, dugattyúcsapszeggel és zárógyűrűvel, 0,254 mm (0 in) feletti méret	22574-10 22576-10
4	Biztosítógyűrű, dugattyúcsapszeg (4)	22097-99
5	Dugattyúcsapszeg (2)	22310-10
6	Lendkerék szerelőkészlet (4-5/8 bemenő löket)	24100004A

## SZERVIZELHETŐ ALKATRÉSZEK



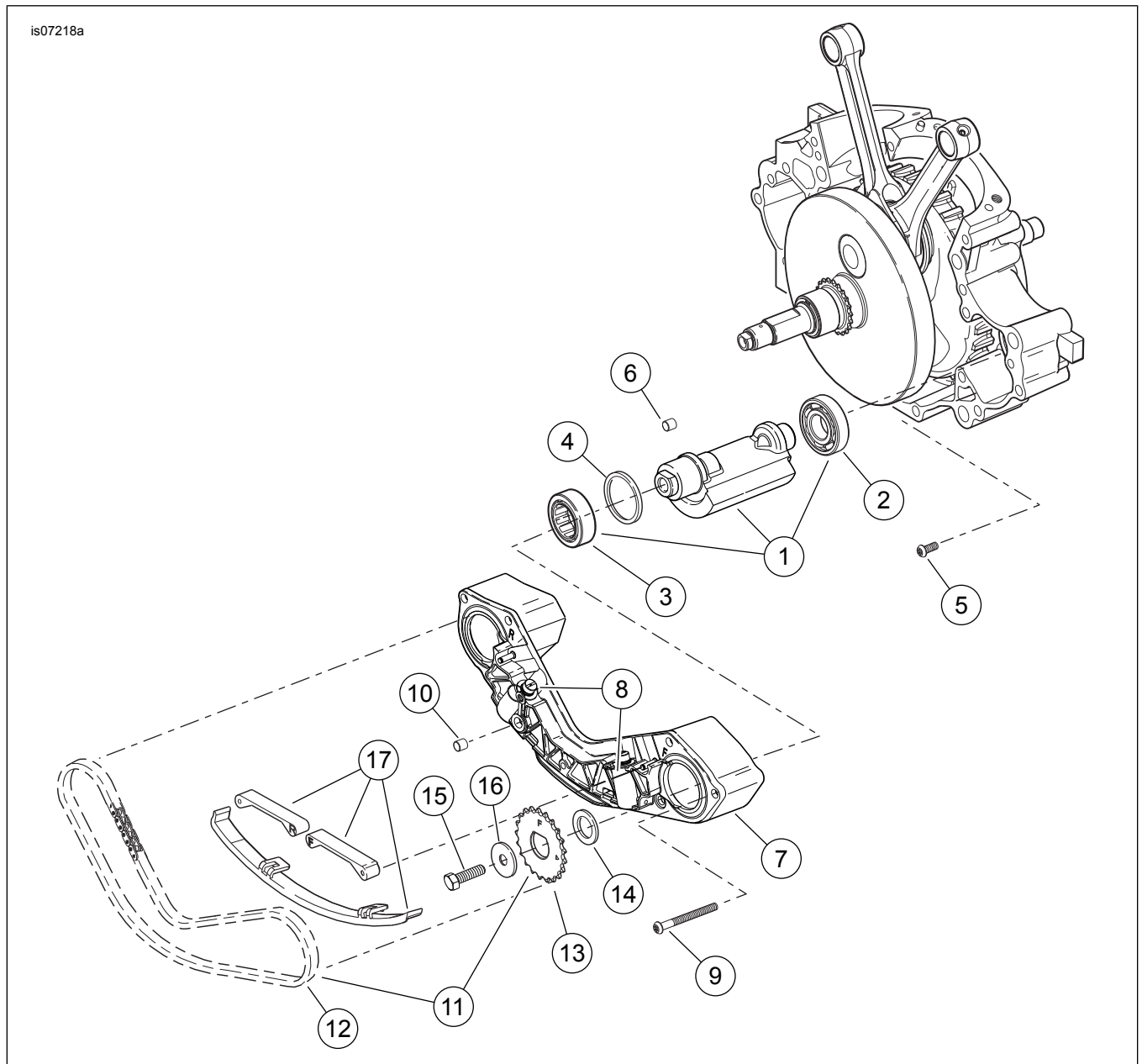
Ábra 12. SE120R Screamin' Eagle Pro ládamotor (béta) forgattyúház, motorolajszűrő és hűtő

Táblázat 19. Szerviz alkatrészek, SE120R Screamin' Eagle Pro ládamotor (béta) forgattyúház, motorolajszűrő és hűtő

Tétel	Leírás (mennyiség)	Cikkszám
1	Dugó (3)	765
2	Csavar, hatlapú karimás fej, 5/16-18 x 76 mm (3 in) hosszú (11)	895
3	Csavar, felső középső forgattyúház	1105
4	Tömítő alátét	1086A
5	Alátét, 32 mm (1½ in) ID, 46 mm (2 in) OD, 3,2 mm (0 in) vastag (2)	8972
6	Tűcsapágó készlet, vezérműtengely (2) (Minden készlet két csapágószerelevényt tartalmaz)	24018-10
7	O-gyűrű (2)	10930
8	Olajtömítés	12068
9	Illesztőszeg, 14,158 mm (½ in) mélység x 19 mm (½ in) hosszúság (2)	16574-99A
10	Illesztőszeg, 9,525 mm (½ in) mélység x 10,16 mm (½ in) hosszúság (2)	16589-99A
11	Illesztőszeg, 11,074 mm (½ in) mélység x 15,5 mm (½ in) hosszúság (4)	16595-99A
12	Dugattyú hűtősugár (2) (tartalmazza a 7. tételt)	22315-06A
13	Csapágókészlet, bal oldal [tartalmazza az 5. és 18. elemet, egy csapágót (17) és a csapágó belső fogaskerekét]	24004-03B
14	Lánckeréktengely távtartó	24009-06
15	Forgattyúház készlet, (fekete) csapágókkal, hűtőfűvőkákkal és csavarokkal	24400001A
16	Távtartó (4)	24603-00
17	Főcsapágó (2)	24605-07
18	Rögzítőgyűrű	35114-02
19	Olajszűrő adapter	26352-95A
20	Olajszűrő (krómozott)	63798-99A
21	Csavar, TORX® fejű, 8-32 x 9,5 mm (½ in) hosszú (4)	68042-99
22	Csavar, csapágóvisszatartó, TORX® gömbfej, 1/4-20 x 11,1 mm (½ in) hosszú (2)	703B

## SZERVIZELHETŐ ALKATRÉSZEK

is07218a



Ábra 13. Szervizelhető alkatrészek: SE120R Screamin' Eagle Pro ládamotor (béta) motorkiegyensúlyozó

## SZERVIZELHETŐ ALKATRÉSZEK

Táblázat 20. Szerviz alkatrészek, SE120R Screamin' Eagle Pro ládamotor (béta) motorkiegyensúlyozó

Tétel	Leírás (mennyiség)	Cikkszám
1	Kiegyensúlyozó tengelykészlet (2). Tartalmazza a 2–3. tételt	14789-07
2	• Csapágó	8992A
3	• Csapágó, héj	8959
4	Rögzítőgyűrű, kiegyensúlyozó tengelycsapágó (2)	35240-07
5	Csavar (2)	703B
6	Tűgörgő, dűbel (2)	16583-00A
7	Tartószerelvény, láncvezető. Tartalmazza a 8. tételt	14728-07
8	• Dugattyú szerelő készlet, láncfeszítő (2)	14764-00
9	(6) Csavar	956
10	Tömítés, olajcsatlakozó	45359-00
11	Lánchajtás készlet. Tartalmazza a 12–13. tételt.	14762-00

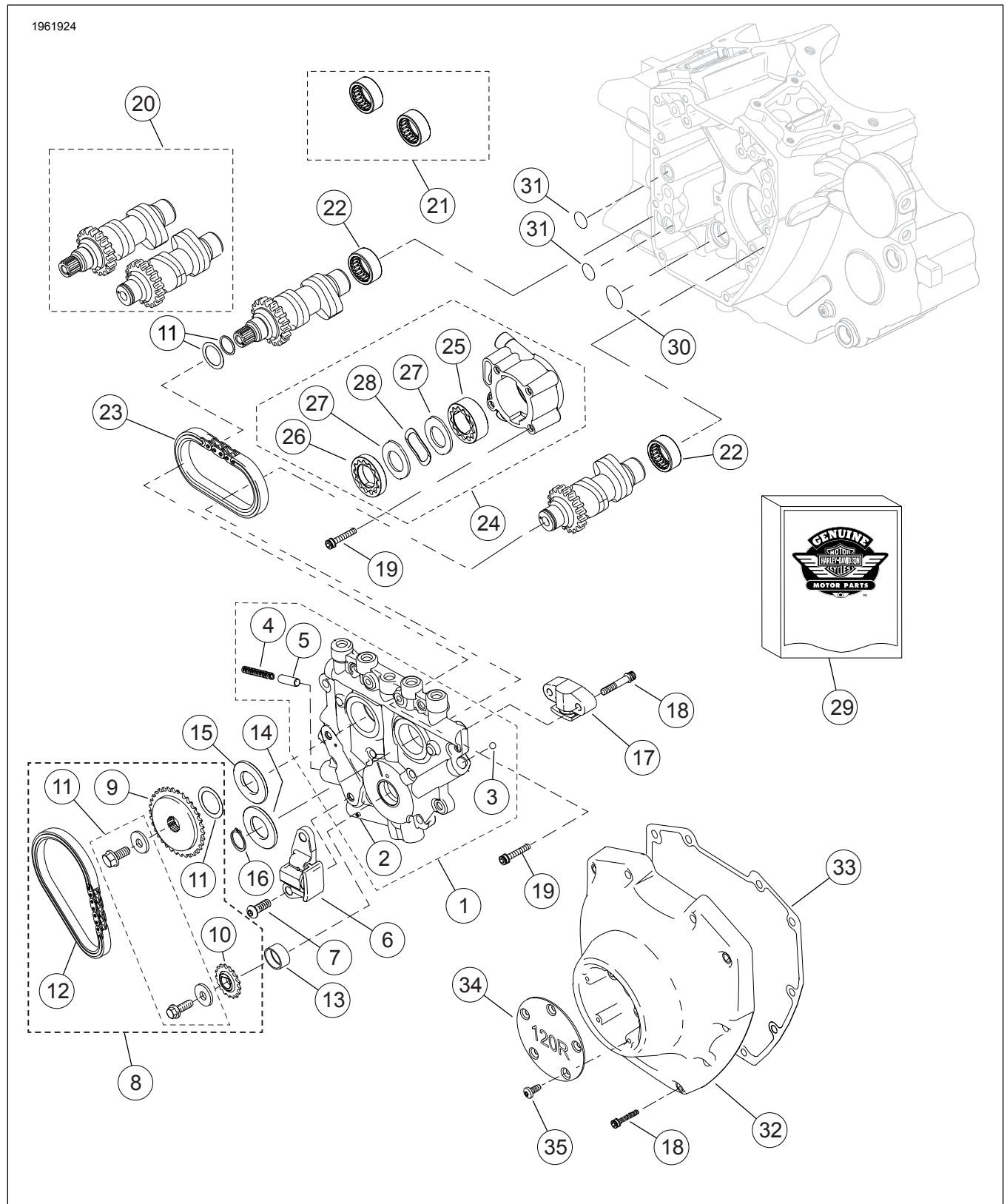
Táblázat 20. Szerviz alkatrészek, SE120R Screamin' Eagle Pro ládamotor (béta) motorkiegyensúlyozó

Tétel	Leírás (mennyiség)	Cikkszám
12	• Láncc, kiegyensúlyozó hajtás (vezérműlánc szerelvény)	14769-00
13	• Lánckerék, kiegyensúlyozó tengely, elülső (az ábrán "F" jelzéssel) • Lánckerék, kiegyensúlyozó tengely, hátsó (nem látható, "R" jelzéssel)	Külön nem kapható Külön nem kapható
14	Távtartó, 0,99 mm (0 in) vastag. <b>Elülső</b> lánckerék mögött.	14784-07
15	Csavar, kiegyensúlyozó tengely (2)	3110
16	Alátét, kiegyensúlyozó tengelycsavar (2)	6456
17	Vezetőkészlet, láncfeszítő, elülső, hátsó és alsó vezetőket tartalmaz	14762-00



# SZERVIZELHETŐ ALKATRÉSZEK

1961924



Ábra 14. SE120R Screamin' Eagle Pro ládamotor (béta) vezérműtengelyek és vezérműtengely-fedél

# SZERVIZELHETŐ ALKATRÉSZEK

Táblázat 21. Szervizalkatrészek, SE120R Screamin' Eagle Pro ládamotor (béta) vezérműtengelyek és vezérműtengely-fedél

Tétel	Leírás (mennyiség)	Cikkszám
1	Vezérmű tartólemez szerelvény (a 2-5. tételeket tartalmazza)	25400019
2	• Illesztőszeg	601
3	• Golyó (12) (csak 1 szervizköteles)	8873
4	• Rugó, nyomáscsökkentő szelep	26210-99
5	• Nyomáscsökkentő szelep, olajpumpa	26400-82B
6	Elsődleges vezérműlánc feszítőcsavarja	39968-06
7	Elsődleges vezérműlánc feszítőcsavarja (2)	942
8	Vezérműtengely-lánc és rögzítőkészlet (tartalmazza a 9-12. tételt)	25585-06
9	• Vezérmű meghajtólánckerék, 34 T	25728-06
10	• Vezérműtengely lánckerék, 17 T	25673-06
11	• Forgattyús tengely lánckerék rögzítő készlet	91800088
12	• Elsődleges vezérmű meghajtólánc	25675-06
13	Persely, vezérműtengely	Külön nem kapható
14	Távtartó, vezérmű lánckerekének beállításához, 2,54 mm vastag	25729-06
15	Távtartó, vezérmű lánckerekének beállításához, 2,54 mm vastag (szükség szerint használható)	25729-06
	Távtartó, vezérmű lánckerekének beállításához, 2,79 mm vastag (szükség szerint használható)	25731-06
	Távtartó, vezérmű lánckerekének beállításához, 3,05 mm vastag (szükség szerint használható)	25734-06
	Távtartó, vezérmű lánckerekének beállításához, 3,3 mm vastag (szükség szerint használható)	25736-06
	Távtartó, vezérmű lánckerekének beállításához, 3,56 mm vastag (szükség szerint használható)	25737-06
	Távtartó, vezérmű lánckerekének beállításához, 3,81 mm vastag (szükség szerint használható)	25738-06
16	Rögzítőgyűrű	11461
17	Másodlagos vezérműlánc feszítőcsavarja	39969-06
18	Csavar, másodlagos vezérmű-feszítő (2)	4740A
	Csavar, vezérműfedél (10)	4740A
	1/4-20 x 31,8 mm hosszú, 8. kategória, recés, zárótoldással	
19	Imbuszcsony, 1/4-20 x 25,4 mm hosszú, zárótoldással (10)	4741A
20	Vezérműtengely, elülső és hátsó készlet, SE266E	25494-10
21	Tűcsapágyszerelvény, vezérműtengely (a 22. tételből kettőt tartalmaz)	24018-10
22	• Tűcsapágyszerelvény, teljes kiegészítő (2)	Külön nem kapható
23	Másodlagos vezérmű meghajtólánc	25683-06
24	Olajszivattyú szerelvény (beleértve a 25-28. tételt)	26037-06
25	• Gerotor szerelvény, öblítő	26278-06
26	• Gerotor szerelvény, nyomás	26281-06
27	• Elválasztó lemez, gerotor (2)	26282-06
28	• Rugó, szeparátor	40323-00
29	Tömítőkészlet a vezérmű karbantartásához (a 31. tételt és a 16. táblázatban szereplő „*“-al jelölt tételeket tartalmazza)	17045-99D
30	• O-gyűrű, 17 mm belső átmérő, sárga	11293
31	O-gyűrű, 9,2 mm belső átmérő, barna (2)	11301
32	Krómozott szelepfedél	25369-01B
33	Tömítés, vezérműfedél	25244-99A
34	Fedél, időzítő, „120R“	25495-10
35	Csavar, TORX fejű, 8-32 x 0,375 hüvelyk hosszú (5)	68042-99