



INSTRUCȚIUNI

J06244

2025-01-23



BLOC MOTOR DE ÎNALTĂ PERFORMANȚĂ SE120R SCREAMIN' EAGLE PRO (BETĂ)

GENERAL

Cod kit

19206-16

Modele

Pentru informații privind montarea pe anumite modele, consultați catalogul de vânzare cu amănuntul de piese și accesorii sau secțiunea Piese și accesorii de pe www.harley-davidson.com (numai în limba engleză).

OBSERVAȚIE

Acest motor este doar pentru curse! Eliminați eticheta de emisii și plăcuța de înmatriculare de la șasiul din fabrică.

Cuprins

Tabelul 1. CUPRINS

Pagina	Subiect
2	MONTAREA MOTORULUI SE120R
3	SPECIFICAȚIILE MOTORULUI SE120R
3	TOLERANȚE DE FABRICAȚIE
4	LIMITELE DE UZURĂ PENTRU SERVICE
5	CILINDRI SE120R
6	PISTOANE SE120R
8	ÎNLOCUIREA/ÎNTREȚINEREA TACHEȚILOR
9	COMPONENTE DE SERVICE

Cerințe pentru montare

- **Ulei sintetic de motor recomandat:** Screamin' Eagle SYN3[®] 20W50 (Piesa nr. 99824-03/00QT).
- **Modele Softail 2007-2011 (cu excepția FXCW și FXCWC):** Instalarea kitului de compensare de mare capacitate SE (nr. piesă 40274-08A) este **necesară** pentru instalarea acestui motor.
- Un kit de ambreiaj care suportă un minim de cuplu de 190 N·m (140,1 ft·lbs). Harley-Davidson recomandă instalarea ambreiajului de presiune Screamin' Eagle (Piesa nr. 37000121) și a arcului diafragmei (Piesa nr. 37951-98). Aplicațiile pentru curse drag utilizează kit de ambreiaj (Piesa nr. 37976-08A).
- Corp de accelerație SE, injectoare Air Cleaner și High Flow (debit mare). Consultați catalogul Screamin' Eagle Pro sau contactați un dealer Harley-Davidson.
- Kit garnituri de evacuare SE (piesa nr. 17048-98).
- Se recomandă răcitor de ulei. Consultați catalogul de vânzare cu amănuntul de piese și accesorii sau secțiunea Piese și accesorii de pe www.harley-davidson.com (numai în limba engleză).

- SE Pro Super Tuner. Consultați catalogul Screamin' Eagle Pro sau contactați un dealer Harley-Davidson.
- Consultați secțiunile corespunzătoare din manualul de service pentru instrumentele speciale necesare pentru montarea acestui kit.

⚠ AVERTISMENT

Siguranța motociclistului și a pasagerului depinde de instalarea corectă a acestui kit. Utilizați procedurile corespunzătoare din manualul de service. Dacă nu aveți capacitatea de a efectua procedura sau dacă nu aveți instrumentele corecte, lăsați un dealer Harley-Davidson să efectueze instalarea. Instalarea necorespunzătoare a acestui kit ar putea conduce la deces sau la vătămări grave. (00333b)

OBSERVAȚIE

Această fișă de instrucțiuni se referă la informațiile din manualul de service. Pentru montare, este necesar un manual de service pentru anul/ modelul dumneavoastră de motocicletă. Puteți obține unul de la un dealer Harley-Davidson.

Conținut kit

Consultați:

- Figura 7 and Tabelul 14 ,
- Figura 8 and Tabelul 15 ,
- Figura 9 and Tabelul 16 ,
- Figura 10 and Tabelul 17 ,
- Figura 11 and Tabelul 18 ,
- Figura 12 and Tabelul 19 ,
- Figura 14 și Tabelul 21.
- Figura 13 și Tabelul 20 .

PREGĂTIRE

1. Poziționați motocicleta pe un lift adecvat.

⚠ AVERTISMENT

Când depanezi sistemul de combustibil, nu fumați și nu permiteți flacără deschisă sau scântei în apropiere. Benzina este extrem de inflamabilă și explozivă, fapt care ar putea conduce la deces sau la vătămări grave. (00330a)

▲ AVERTISMENT

Pentru a preveni pulverizarea combustibilului, purjați combustibilul de înaltă presiune din sistem înainte de a deconecta conducta de alimentare. Benzina este extrem de inflamabilă și explozivă, fapt care ar putea conduce la deces sau la vătămări grave. (00275a)

2. Consultați manualul de service pentru a efectua pașii următori:
 - a. Scoateți șaua.
 - b. Purjați și deconectați conducta de alimentare cu combustibil.

▲ AVERTISMENT

Pentru a împiedica pornirea accidentală a vehiculului, care ar putea cauza decesul sau vătămări grave, scoateți siguranța principală înainte de a continua. (00251b)

OBSERVAȚIE

- **CU sirenă de securitate:** Având cheia introdusă, rotiți contactul la poziția ON (Pornire). Consultați manualul de service. Dezarmați sistemul de securitate. Rotiți contactul la poziția OFF (Oprire). **IMEDIAT** scoateți siguranța principală.
- **FĂRĂ sirenă de securitate:** Consultați manualul de service. Scoateți siguranța principală.

TOATE modelele:

3. Consultați manualul de service pentru a efectua pașii următori:
 - a. Scoateți consola de instrumente (dacă este prezentă) din rezervorul de carburant.
 - b. Demontați rezervorul de combustibil.
4. Ridicați motocicletă.

DEMONTAREA

Îndepărtarea motorului actual

1. Scoateți motorul de pe șasiu. Consultați secțiunea MOTOR din manualul de service.

MONTAREA MOTORULUI SE120R

1. Înainte de a instala motorul, asigurați-vă că nu există resturi sau murdărie în sistemul de ungere. Apelați la un dealer Harley-Davidson sau un tehnician calificat pentru a spăla baia de ulei.
2. Îndepărtați capacele de trecere a uleiului sau conectorii de la motor la interfața de transmisie.
3. Consultați secțiunea MOTOR din manualul de service. Instalați motorul pe șasiu.

4. **Modele Softail 2007-2011 (cu excepția FXCW și FXCWC):** Instalați un kit de compensare de mare capacitate Screamin' Eagle (achiziționat separat), urmând instrucțiunile de la **acel** kit. Consultați catalogul Screamin' Eagle Pro sau contactați un dealer Harley-Davidson pentru kitul compensator corect. **Modele Softail 2012- și ulterioare și toate modelele FXCW și FXCWC Modele:** Instalați compensatorul din echipamentul original (OE) conform instrucțiunilor manualului de service.

FINALIZARE

1. Montați rezervorul de combustibil. Consultați manualul de service.
2. Montați siguranța principală. Consultați manualul de service.
3. Montați șaua. După montarea șeii, trageți de ea în sus pentru a verifica fermitatea fixării. Consultați manualul de service.

NOTIFICARE

Când instalați acest kit, trebuie să recalibrați modulul ECM. Dacă nu recalibrați corespunzător modulul ECM, motorul poate fi grav avariata. (00399b)

4. Descărcați noua calibrare ECM când instalați acest kit. Consultați catalogul Screamin' Eagle Pro sau contactați un dealer Harley-Davidson.
5. Porniți și turați motorul. Repetați procedura de câteva ori pentru a vă asigura că funcționează corect.

FUNCȚIONARE

Consultați secțiunea REGULI DE CONDUS ÎN TIMPUL RODAJULUI din manualul proprietarului privind rodajul motorului nou.

ÎNTREȚINEREA

1. Consultați PROGRAMUL DE ÎNTREȚINERE din manualul de service al vehiculului sau din manualul proprietarului.
2. Consultați secțiunea MOTOR a manualului de service pentru procedurile de service corespunzătoare.

SPECIFICAȚIILE MOTORULUI SE120R

OBSERVAȚIE

Următoarele secțiuni oferă informații unice care nu sunt disponibile în manualul de service secțiunea MOTOR pentru motoarele beta Twin Cam 96™ de pe platformele Softail.

Tabelul 2. Motor: Screamin' Eagle Twin Cam, SE120R

Articol	Specificația	
Raport de compresie	10,5:1	
Alezaj	4.060 in	103.12 mm
Cursă	4.625 in	117.48 mm
Deplasare	119,75 cu in	1962.39 cc
Sistem de lubrifiere	Baie a carterului uscată, sub presiune cu răcitor de ulei	
Turația maximă susținută a motorului	6200 RPM	

TOLERANȚE DE FABRICAȚIE

Consultați specificațiile de la Twin-Cam 96™ din manualul de service pentru orice specificație care nu este afișată în tabelele următoare.

Tabelul 3. Chiulasele

ARTICOL	IN.	MM
Ghidaj de valvă în cap (strâns)	0.0020-0.0033	0.051-0.084
Scaun supapă de admisie în cap (strâns)	0.004-0.0055	0.102-0.140
Scaun supapă de evacuare în cap (strâns)	0.004-0.0055	0.102-0.140

Tabelul 4. Supape

ARTICOL	IN.	MM
Ghid potrivire (admisie și evacuare)	0.0011-0.0029	0.028-0.074
Lățimea scaunului	0.034-0.062	0.86-1.57
Proeminența tijei de la bosajul chiulasei	1.990-2.024	50.55-51.41

Tabelul 5. Specificații arcuri supapă

ARTICOL	PRESIUNE	DIMENSIUNE
Închis	180 lbs (79 kg)	1.800 in. (45.7 mm)
Deschidere	500 lbs (196 kg)	1.177 in. (29.9 mm)
Lungime liberă	nedisponibil	2.210 in. (56.1 mm)

Tabelul 6. Pistoanele

Piston:	Degajare (in.)
Potrivire piston în cilindru (Lejer)	0.0026-0.0036
Potrivire bolț de piston (Lejer)	0.0003-0.0008
Decalaj inel de capăt superior	0.012-0.020
Decalaj al doilea inel de capăt	0.016-0.024
Decalaj șine inel de control al uleiului	0.008-0.0028
Joc lateral inel superior	0.0010-0.0022
Joc lateral al doilea inel	0.0010-0.0022
Joc lateral inel de control al uleiului	0.0003-0.0072

Tabelul 7. Specificații camă - SE266E

Admisie	Specificația
Deschide	24° BTDC
Închide	58° ABDC
Durată	262°
Ridicare maximă supapă	16,713 mm (½ in)
Ridicare supapă @ TDC	5,283 mm (0 in)
Eșapament	Specificația
Deschide	69° BBDC
Închide	17° ATDC
Durată	266°
Ridicare maximă supapă	16,713 mm (½ in)
Ridicare supapă @ TDC	4,521 mm (0 in)
Sincronizarea camelor @ 1,346 mm (0 in) de ridicare a tachelului în grade de arbore cotit	

LIMITELE DE UZURĂ PENTRU SERVICE

Utilizați limitele de uzură ca îndrumar pentru înlocuirea pieselor.

OBSERVAȚIE

Consultați specificațiile de la Twin-Cam 96 din manualul de service pentru orice specificație care nu este afișată în tabelele următoare

Tabelul 8. Cilindri

ARTICOL	ÎNLOCUIȚI DACĂ UZURA DEPĂȘEȘTE	
	IN.	MM
Conică	0.002	0.051
Excentrică	0.002	0.051
Deformarea suprafețelor garniturii sau a-inelului de etanșare: top	0.006	0.152
Deformarea suprafețelor garniturii sau a-inelului de etanșare: bază	0.004	0.102

Tabelul 9. Alezaj cilindru

ARTICOL	ÎNLOCUIȚI DACĂ UZURA DEPĂȘEȘTE	
	IN.	MM
Standard	4.062	103.17
0.010 in. supradimensionat	4.072	103.43

Tabelul 10. Pistoanele

Potrivire piston în cilindru (Lejer)	Limită de uzură (in.)
Potrivire în cilindru (Lejer)	0.0061
Potrivire bolț de piston (Lejer)	0.0011
Decalaj inel de capăt superior	0.030
Decalaj al doilea inel de capăt	0.034
Decalaj șine inel de control al uleiului	0.038
Joc lateral inel superior	0.0030
Joc lateral al doilea inel	0.0030
Joc lateral inel de control al uleiului	0.0079

CILINDRI SE120R

Pregătire

1. Poziționați motocicletă pe un lift adecvat.

▲ AVERTISMENT

Când deparați sistemul de combustibil, nu fumați și nu permiteți flacără deschisă sau scântei în apropiere. Benzina este extrem de inflamabilă și explozivă, fapt care ar putea conduce la deces sau la vătămări grave. (00330a)

▲ AVERTISMENT

Pentru a preveni pulverizarea combustibilului, purjați combustibilul de înaltă presiune din sistem înainte de a deconecta conducta de alimentare. Benzina este extrem de inflamabilă și explozivă, fapt care ar putea conduce la deces sau la vătămări grave. (00275a)

2. Consultați manualul de service pentru a efectua pașii următori:

- a. Scoateți șaua.

- b. Purjați și deconectați conducta de alimentare cu combustibil.

⚠ AVERTISMENT

Pentru a împiedica pornirea accidentală a vehiculului, care ar putea cauza decesul sau vătămări grave, scoateți siguranța principală înainte de a continua. (00251b)

OBSERVAȚIE

- **CU sirenă de securitate:** Având cheia introdusă, rotiți contactul la poziția ON (Pornire). Consultați manualul de service. Dezarmați sistemul de securitate. Rotiți contactul la poziția OFF (Oprire). **IMEDIAT** scoateți siguranța principală.
- **FĂRĂ sirenă de securitate:** Consultați manualul de service. Scoateți siguranța principală.

TOATE modelele:

3. Consultați manualul de service pentru a efectua pașii următori:
 - a. Scoateți consola de instrumente (dacă este prezentă) din rezervorul de carburant.
 - b. Demontați rezervorul de combustibil.
4. Ridicați motocicletă.

Demontați componentele motorului

1. Demontați ansamblul existent de filtrare a aerului. Consultați manualul de service.
2. Îndepărtați sistemul de evacuare existent conform manualului de service.
3. Demontați partea superioară a motorului. Consultați secțiunile privind motorul din manualul de service.

Montați componentele părții superioare a motorului

OBSERVAȚIE

- Consultați Figura 1. Garnitura de bază de 103,1 mm (4 in) (1) și garnitura de chiulasă (2) elimină necesitatea garniturilor inelare. Nu utilizați garnituri inelare pe diblurile cilindrului sau pe cepul cilindrului.
- Când montați noua garnitură de bază (1), instalați cu partea în relief în jos și partea concavă în sus.

1. Consultați manualul de service. Asamblați motorul, cu următoarea schimbare:
 - a. Asamblați partea superioară a motorului utilizând garniturile de bază și garniturile de cap din kit. Consultați secțiunea MOTOR din manualul de service.

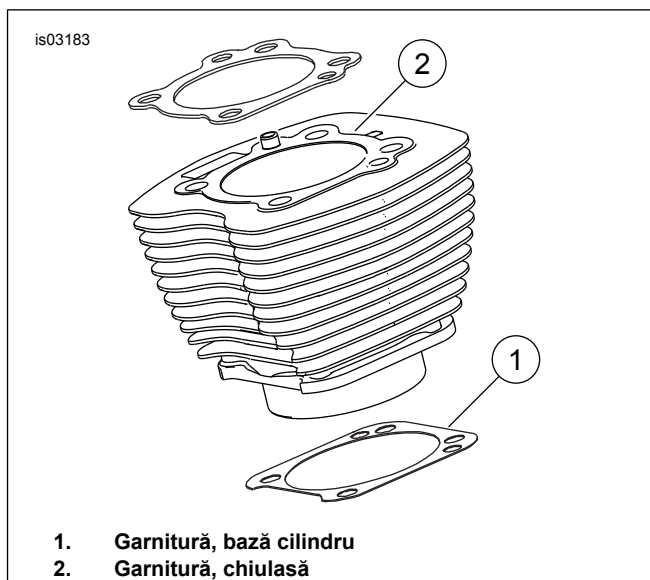


Figura 1. Garnituri cilindru

Asamblare finală

1. Montați rezervorul de combustibil. Consultați manualul de service.
2. Montați siguranța principală. Consultați manualul de service.
3. Montați șaua. După montarea șeii, trageți de ea în sus pentru a verifica fermitatea fixării. Consultați manualul de service.

PISTON SE120R

Consultați secțiunea MOTOR din manualul de service.

Instalarea pistonului

⚠ AVERTISMENT

Pentru a împiedica pornirea accidentală a vehiculului, care ar putea cauza decesul sau vătămări grave, deconectați cablurile bateriei (mai întâi cablul negativ (-)) înainte de a continua. (00307a)

⚠ AVERTISMENT

Deconectați mai întâi cablul negativ (-) al bateriei. În cazul în care cablul pozitiv (+) intră în contact cu cablul negativ (-) conectat, scânteele rezultate pot produce o explozie a bateriei, care ar conduce la deces sau la vătămări grave. (00049a)

1. Consultați manualul de service. Scoateți șaua. Deconectați ambele cabluri ale bateriei, mai întâi cablul negativ al bateriei. Păstrați toate componentele hardware pentru montarea șeii.

⚠ AVERTISMENT

Când depanați sistemul de combustibil, nu fumați și nu permiteți flacără deschisă sau scântei în apropiere. Benzina este extrem de inflamabilă și explozivă, fapt care ar putea conduce la deces sau la vătămări grave. (00330a)

2. Consultați MOTORUL: Secțiunile DEMONTAREA MOTOCICLETEI PENTRU SERVICE ȘI REVIZIE, DEZASAMBLARE CAPĂT SUPERIOR, din manualul de service pentru procedurile de îndepărtare a chiulasei, cilindrului și pistonului.
3. Urmați procedurile din MOTORUL: Secțiunile SERVICE ȘI REPARAȚII SUBANSAMBLURI, CAPĂT SUPERIOR/ CILINDRU/ TIJĂ SUPERIOARĂ DE CONECTARE din manualul de service pentru inspecția pieselor.
4. Consultați MOTORUL: Secțiunea SERVICE ȘI REPARAȚII SUBANSAMBLURI, CILINDRU din manualul de service pentru instrucțiuni de găurire și honuire.

OBSERVAȚIE

- Montați inelul de sus (cu față cilindrică) și al doilea inel (Napier cu față conică) cu marcajul "N" în sus. Șinele inelului de ulei pot fi instalate cu oricare parte în sus.
- Garniturile de bază de 103,1 mm (4 in) și garniturile de chiulasă din kit elimină necesitatea garniturilor inelare (Piesa nr. 11273). **Nu utilizați** garnituri inelare pe diblurile cilindrului sau pe cepurile cilindrului.
- Când montați noua garnitură de bază, instalați cu partea în relief în jos și partea concavă în sus.

OBSERVAȚIE

Verificarea potrivirii pistonului-la cilindru în acest loc conform Tabelul 11 este pentru referință.

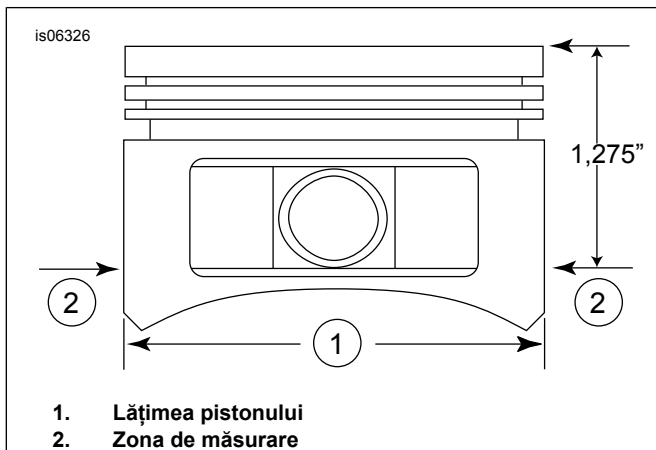


Figura 2. Măsurători piston

5. Consultați Figura 2 . Măsurați lățimea pistonului (1), 90 de grade pe orizontală de ambele părți ale orificiului pistonului și 1.275 in. (32,385 mm) în jos față de suprafața punții (superioară) a pistonului (2). Consultați Tabelul 11 pentru potrivirea pistonului-la cilindru în acest loc.
6. Pistoanele din acest kit sunt specifice pentru față și spate. Montați pistonul marcat "FRONT" (frontal) în cilindrul din față cu săgeata îndreptată spre partea **frontală** a motorului. Montați pistonul marcat "REAR" (spate) în cilindrul din spate cu săgeata îndreptată spre partea **din spate** a motorului.
7. Consultați MOTORUL: Secțiunea REVIZIE PARTE SUPERIOARĂ, ASAMBLARE din manualul de service pentru procedurile de montare a pistonului, cilindrului și chiulasei.

Tabelul 11. Specificații

Piston:	Degajare (in.)
Potrivire piston în cilindru (Lejer)	0.0026-0.0036
Potrivire bolț de piston (Lejer)	0.0003-0.0008
Decalaj inel de capăt superior	0.012-0.020
Decalaj al doilea inel de capăt	0.016-0.024
Decalaj șine inel de control al uleiului	0.008-0.0028
Joc lateral inel superior	0.0010-0.0022
Joc lateral al doilea inel	0.0010-0.0022
Joc lateral inel de control al uleiului	0.0003-0.0072

Tabelul 12. Limitele de uzură pentru service

Potrivire piston în cilindru (Lejer)	Limită de uzură (in.)
Potrivire în cilindru (Lejer)	0.0061
Potrivire bolț de piston (Lejer)	0.0011
Decalaj inel de capăt superior	0.030
Decalaj al doilea inel de capăt	0.034
Decalaj șine inel de control al uleiului	0.038
Joc lateral inel superior	0.0030
Joc lateral al doilea inel	0.0030
Joc lateral inel de control al uleiului	0.0079

Montare inel de fixare bolț piston (șaiabă elastică)

OBSERVAȚIE

Decalajul șaiabei elastice trebuie să fie în poziție dreaptă în sus sau dreaptă în jos atunci când este instalată.

1. Consultați Figura 3 . Introduceți capătul deschis al șaiabei elastice (1) în creștătura (2) de pe canelura (3) din jurul pinului pistonului, astfel ca decalajul să fie la poziția dreaptă în sus sau dreaptă în jos atunci când este montată.
2. Consultați Figura 4 . Poziționați degetul mare de la mână (1) așa cum se arată. Apăsați ferm până când aproximativ 85% din șaiabă (2) este așezată în canelură.
3. Nu zgâriați sau deteriorați pistonul. Utilizați o șurubelniță cu lamă mică pentru a introduce restul șaiabei în canelură. Repetați pentru șaiabele rămase.

OBSERVAȚIE

Asigurați-vă că șaiaba elastică a pistonului este complet așezată, altfel SE VA PRODUCE DETERIORAREA MOTORULUI.

4. Consultați MOTORUL: Secțiunea ASAMBLAREA MOTOCICLETEI DUPĂ DEMONTARE din manualul de service pentru procedurile finale de reasamblare.

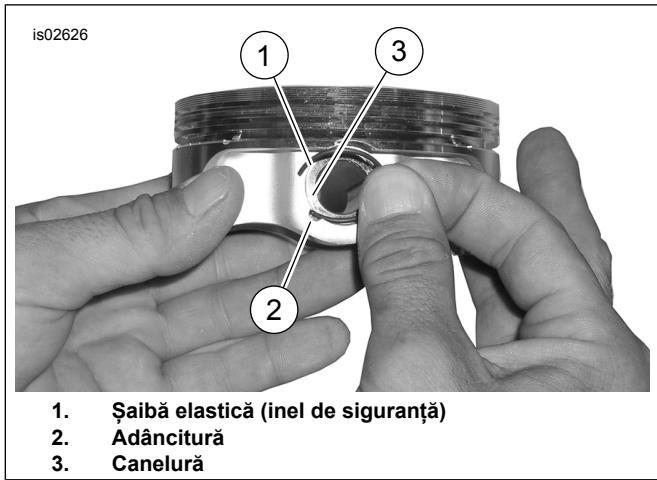


Figura 3. Șaibă elastică și piston

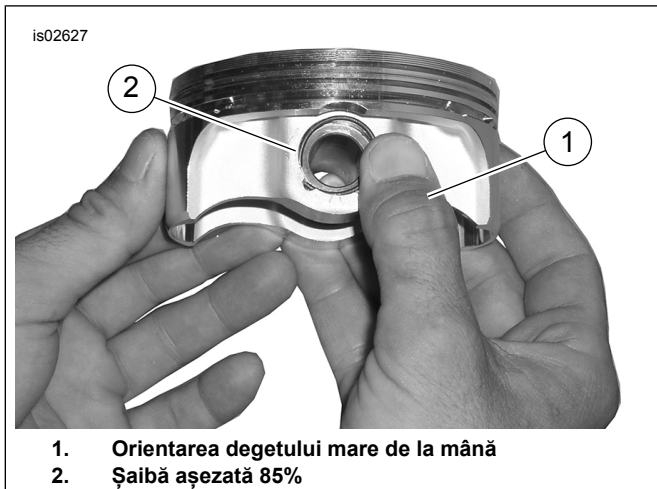


Figura 4. Montare șaibă

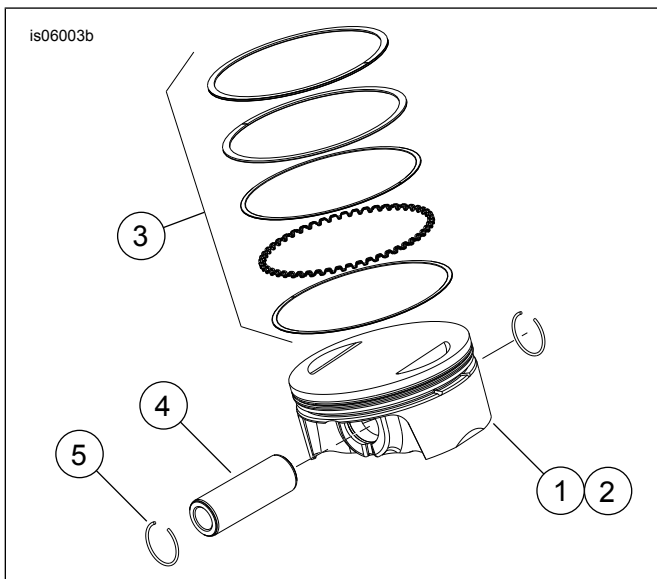


Figura 5. Ansamblul pistonului

Tabelul 13. Ansamblul pistonului

Articol	Descriere (Cantitate)
1	Piston (față, standard)
2	Piston (spate, standard)
3	• Set inel, standard (2)
4	• Bolț de piston (2)
5	• Șaibă elastică (4)
1	Piston (față, +0,010)
2	Piston (spate, +0.010)
3	• Set inel (+0.010) (2)
4	• Bolț de piston (2)
5	• Șaibă elastică (4)

ÎNLOCUIREA/ÎNTREȚINEREA TACHEȚILOR

1. Consultați secțiunea MOTOR din manualul de service.

OBSERVAȚIE

Urmați procedurile manualului de service pentru montarea sau îndepărtarea tachețelor. Tacheții sunt marcați "INT" (intake - de admisie) și "EXH" (exhaust - de evacuare).

Tacheții sunt direcționali. Verificați dacă capetele mai mari ale tachețelor sunt instalate în prizele ridicătorului.

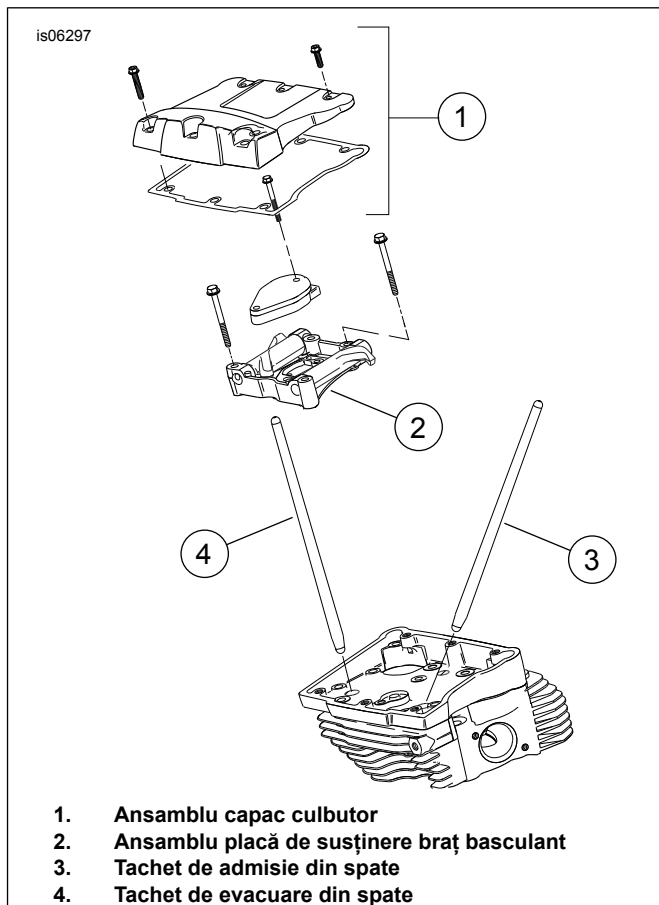


Figura 6. Tacheți

COMPONENTE DE SERVICE

is07076a

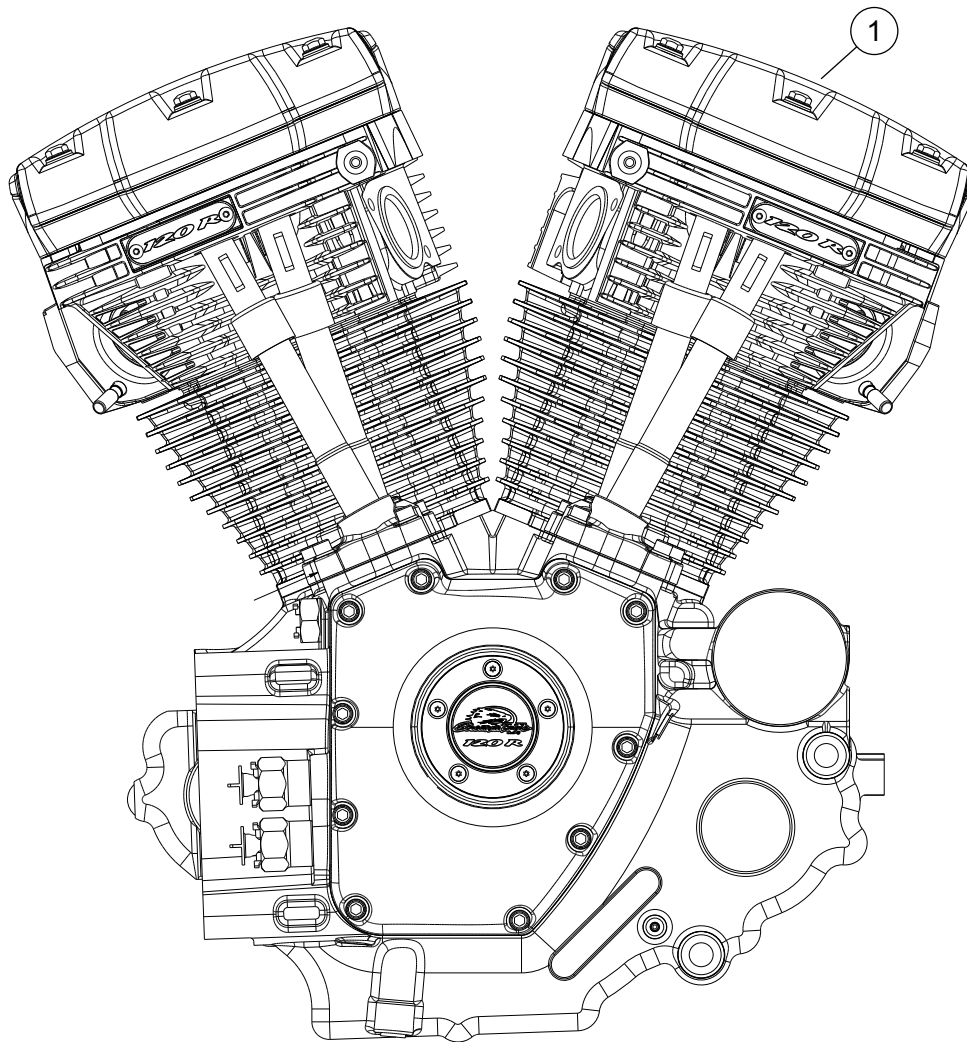


Figura 7. Ansamblu motor, bloc motor (Beta) Screamin' Eagle Pro 120R complet

Tabelul 14. Piese de service, bloc motor (Beta) Screamin' Eagle Pro 120R

Articol	Descriere (Cantitate)	Part No.
1	Ansamblu motor, complet	19206-16

COMPONENTE DE SERVICE

is06380c

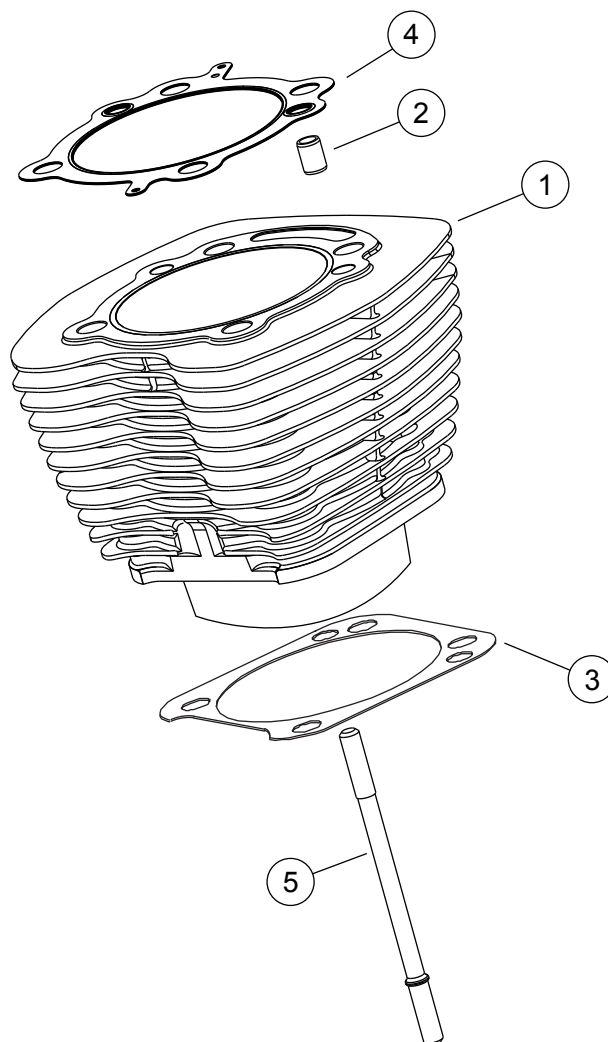


Figura 8. Cilindri bloc motor (Beta) SE120R Screamin' Eagle Pro

Tabelul 15. Piese de schimb, cilindri bloc motor (Beta) SE120R Screamin' Eagle Pro

Articol	Descriere (Cantitate)	Part No.
1	Kit cilindru SE, 103,1 mm (4 in) (negru). Include cilindrii față și spate, articolele 2-4, șurub cu cap hex cu flanșă (piesa nr. 1105) și șaibă de etanșare (piesa nr. 1086A).	16550-04C
2	• Știft de centrare, inel (4)	16595-99A
3	• Garnitură, bază cilindru (2)	16736-04A
4	• Garnitură, chiulasă (2)	16104-04
5	Știft, cilindru (8)	16834-99A
6	Kit garnitură, revizie motor (nu se arată). NU include garnitura de chiulasă, garnitura de bază sau garniturile de etanșare a tijeii supapei.	17053-99C
7	Kit garnitură, capăt superior (nu se arată). NU include garnitura de chiulasă, garnitura de bază sau garniturile de etanșare a tijeii supapei.	17052-99C

COMPONENTE DE SERVICE

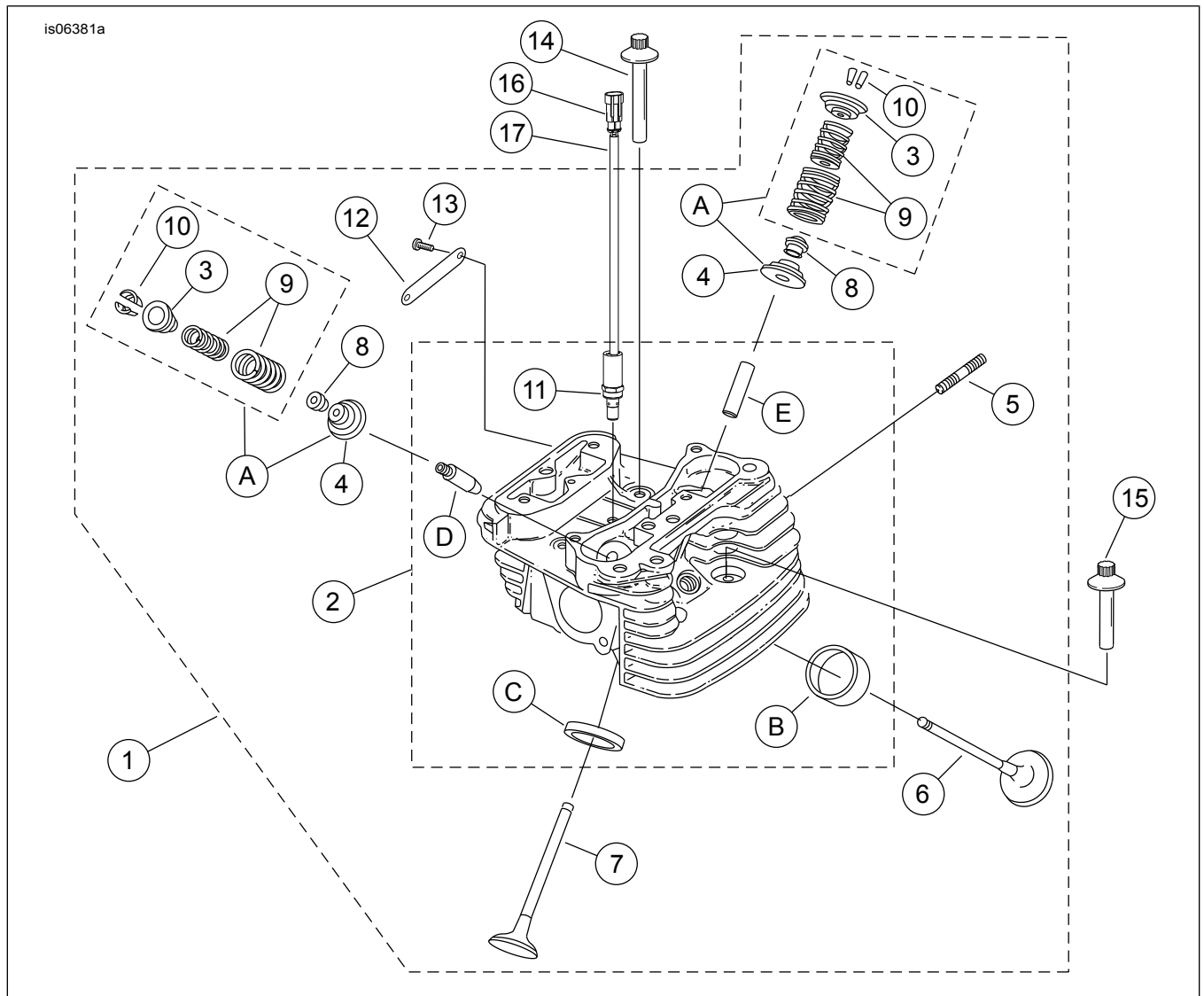


Figura 9. Chiulase și supape bloc motor (Beta) SE120R Screamin' Eagle Pro

COMPONENTE DE SERVICE

Tabelul 16. Piese de service, chiulase și supape bloc motor (Beta) SE120R Screamin' Eagle Pro

Articol	Descriere (Cantitate)	Part No.
1	Ansamblu chiulasă, spate (include articolele 2-13) Ansamblu chiulasă, față (include articolele 2-13)	17444-10 17443-10
2	• Chiulasă (prelucrată, cu articolele 11, B, C, D și E instalate)	Nu se vinde separat
3	• Guler, arc supapă, superior (4). Inclus cu articolul "A".	Nu se vinde separat
4	• Guler, arc supapă, inferior (4). Inclus cu articolul "A".	Nu se vinde separat
5	• Știft, port evacuare (4)	16715-83
6	• Supapă de admisie (2)	18190-08
7	• Supapă de evacuare (2)	18183-03
8	• Dispozitiv de etanșare, supapă (4)	18046-98
9	• Unitate arc supapă (4). Inclus cu articolul "A"	Nu se vinde separat
10	• Opritor, guler de supapă (8). Inclus, de asemenea, cu articolul "A"	18240-98
11	• Electromagnet, eliberare automată a compresiei (ACR) (2)	28861-07A

Tabelul 16. Piese de service, chiulase și supape bloc motor (Beta) SE120R Screamin' Eagle Pro

Articol	Descriere (Cantitate)	Part No.
12	• Medalion, "120R" (2)	17136-10
13	• Șurub, cap buton, TORX (4)	25800017
14	Șurub, filet intern, lungime 81 mm (3 in) (4)	16478-85A
15	Șurub, filet intern, lungime 47,6 mm (2 in) (4)	16480-92A
16	Carcasă pini, două-căi	72009-05
17	Izolator sârmă, 16-20 AWG (4)	72011-05
18	Bujie, Screamin 'Eagle (2) (nu este prezentată)	32186-10
Kituri de service:		
A	Kit arc supapă, Screamin' Eagle	18281-02A
Următoarele piese Screamin ' Eagle sunt disponibile separat:		
B	Scaun, supapă de admisie	18191-08
C	Scaun, supapă de evacuare	18048-98A
D	Ghidaj supapă, admisie (pentru service)	
	• (+ 0.003 inci)	18158-05
	• (+ 0.002 inci)	18156-05
	• (+ 0.001 inci)	18154-05
E	Ghidaj supapă, evacuare (pentru service)	
	• (+ 0.003 inci)	18157-05
	• (+ 0.002 inci)	18155-05
	• (+ 0.001 inci)	18153-05

COMPONENTE DE SERVICE

is06384c

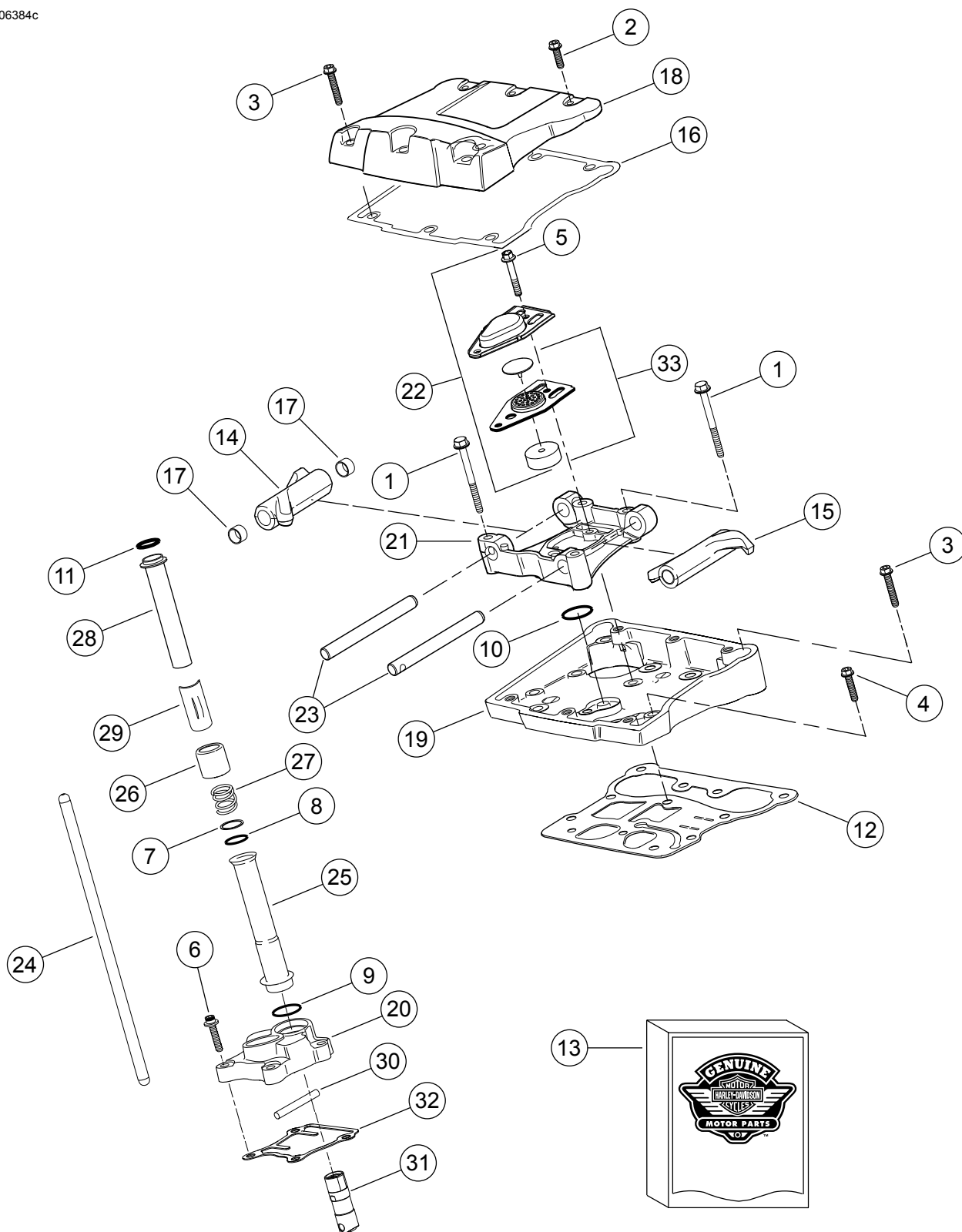


Figura 10. Brațe basculante și tacheți bloc motor (Beta) SE120R Screamin' Eagle Pro

COMPONENTE DE SERVICE

Tabelul 17. Piese de service, brațe basculante și tacheți bloc motor (Beta) SE120R Screamin' Eagle Pro

Articol	Descriere (Cantitate)	Part No.
1	Șurub capac, cap hex cu flanșă, 5/16-18 x 63,5 mm (2½ in), grad 8 cu patch de blocare (8)	1039
2	Șurub, cap cu flanșă hex intern/extern, 5/16-18 x 25,4 mm (1 in), cu patch de blocare (6)	3692A
3	Șurub, cap cu flanșă hex intern/extern, 5/16-18 x 44,4 mm (1½ in), cu patch de blocare (10)	3693A
4	Șurub, cap hex cu flanșă SEMS, 5/16-18 x 31,8 mm (1½ in), cu patch de blocare (8)	3736B
5	Șurub, cap hex cu flanșă, 1/4-20 x 42,9 mm (1½ in), grad 8 cu patch de blocare (4)	4400
6	Capac șurub, cap de priză hex, șaibă tratată termic, 1/4-20 x 25,4 mm (1 in), patch de blocare (6)	4741A
7	Șaibă, grosime 0,79 mm (0 in) (4)	6762B
8*	Inel de etanșare, capac tchet ID 17 mm (½ in), maro (4)	11132A
9*	Inel de etanșare, capac tchet ID 22 mm (1 in), maro (4)	11145A
10*	Inel de etanșare, ID 15,5 mm (½ in), negru (2)	11270
11*	Inel de etanșare, ID 17 mm (½ in), galben (4)	11293
12	Garnitură, carcasă culbutor (2)	16719-99B
13	Kit garnitură, service camă (conține articole marcate cu ""*)	17045-99D
14	Braț basculant (admisie față, evacuare spate), cu bucșe (2)	17360-83A
15	Braț basculant (admisie spate, evacuare față), cu bucșe (2)	17375-83A
16*	Garnitură, capac culbutor (2)	17386-99A
17	Bucșă, braț culbutor (8)	17428-57
18	Capac culbutor, (crom) (2)	17572-99
19	Carcasă culbutor, (crom) (2)	17578-10
20	Capac ridicător, față (crom) Capac ridicător, spate (crom)	17964-99 17966-99
21	Support, braț culbutor (2)	17594-99
22*	Ansamblu aerisire (2). Include articolele 5 și 33.	17025-03A
23	Arbore, braț culbutor (4)	17611-83
24	Kit de tchet Perfect Fit (+0.030 inci)	18401-03
25	Capac, tchet, inferior (4)	17939-99
26	Capac, arc pentru capac (4)	17945-36B
27	Arc, capac tchet (4)	17947-36
28	Capac, tchet superior (4)	17948-99
29	Contrapiuliță, capac arc (4)	17968-99
30	Șurub, anti-rotăție (2)	18535-99
31	Kit de ridicare de mare capacitate Screamin' Eagle (include 4)	18572-13
32	Garnitură, capac tchet (2)	18635-99B
33	Ansamblu deflector, aerisire, cu supapă de aerisire și filtru (2)	26500002

COMPONENTE DE SERVICE

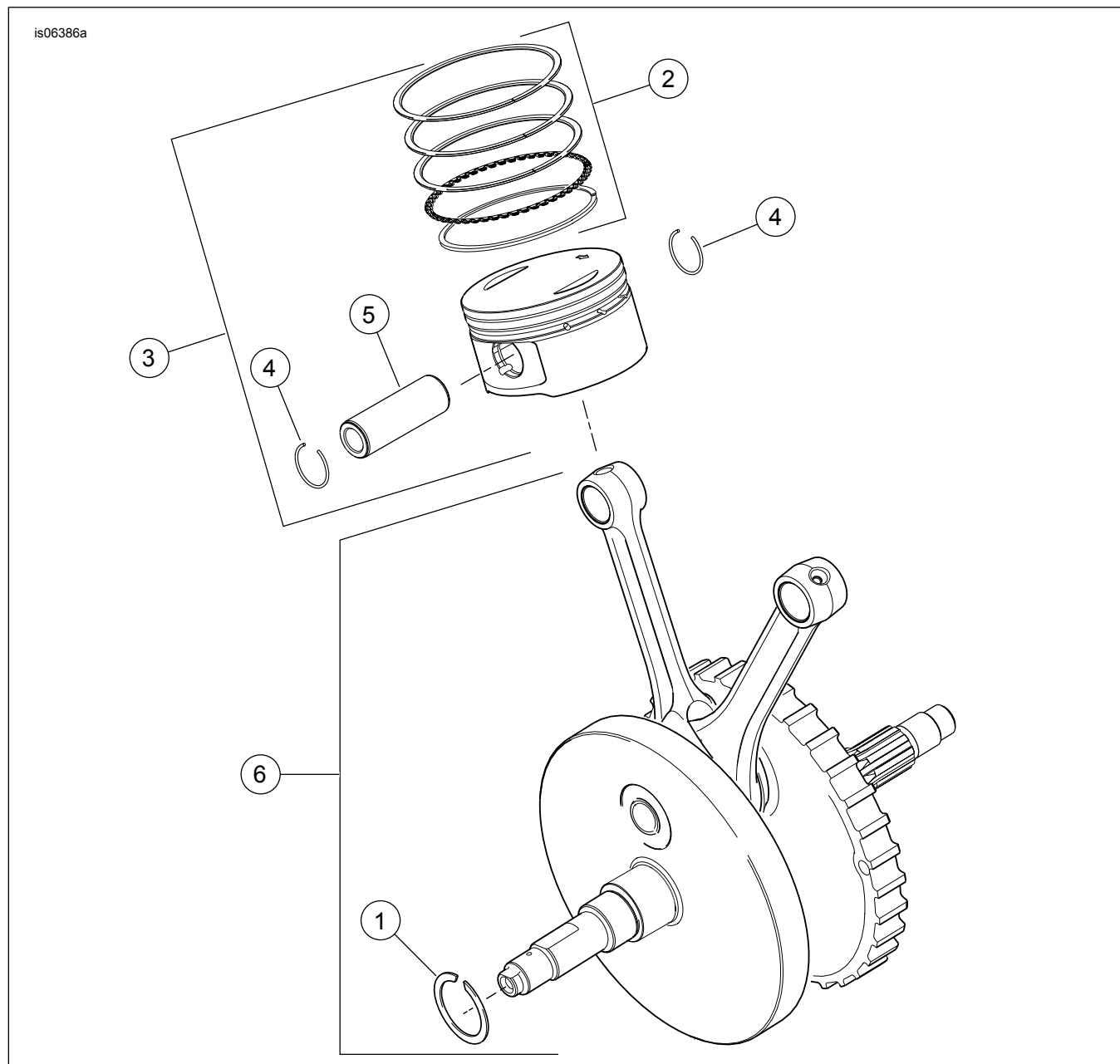


Figura 11. Pistoane și volant bloc motor (Beta) SE120R Screamin' Eagle Pro

Tabelul 18. Piese de service, pistoane și volant bloc motor (Beta) SE120R Screamin' Eagle Pro

Articol	Descriere (Cantitate)	Part No.
1	Inelul de fixare	11177A
2	Set inel piston, standard (2)	22526-10
	Set inel piston, 0,254 mm (0 in) peste dimensiune (2)	22529-10
3	Kit piston, față și spate, cu seturi de inele, bolț și inele de blocare, standard	22574-10
	Kit piston, față și spate, cu seturi de inele, bolț și inele de blocare, 0,254 mm (0 in) peste dimensiune	22576-10
4	Inel de blocare, bolț piston (4)	22097-99
5	Bolț de piston (2)	22310-10
6	Kit ansamblu volantă (cursă de 4-5/8 in)	24100004A

COMPONENTE DE SERVICE

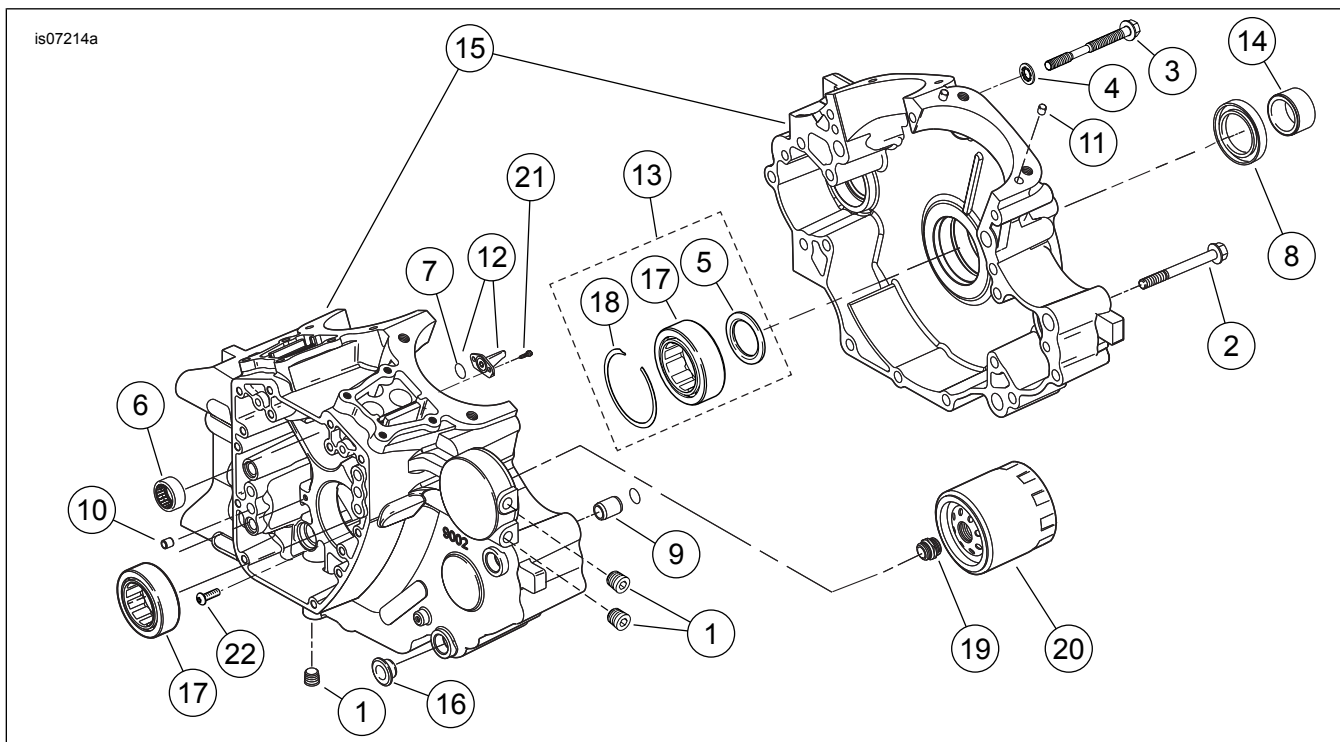


Figura 12. Carter, filtru ulei de motor și răcitor bloc motor (Beta) SE120R Screamin' Eagle Pro

Tabelul 19. Piese de service, carter, filtru ulei de motor și răcitor bloc motor (Beta) SE120R Screamin' Eagle Pro

Articol	Descriere (Cantitate)	Part No.
1	Mufă (3)	765
2	Șurub, cap cu flanșă hexagonală, 5/16-18 x 76 mm (3 in) lungime (11)	895
3	Șurub, centru superior carter	1105
4	Șaibă de etanșare	1086A
5	Șaibă, 32 mm (1½ in) ID, 46 mm (2 in) OD, 3,2 mm (0 in) grosime (2)	8972
6	Kit de rulmenți cu ac, arbore cu came (2) (Fiecare kit include două ansambluri de rulmenți)	24018-10
7	Inel de etanșare (2)	10930
8	Garnitură de ulei	12068
9	Prezon, 14,158 mm (½ in) D x 19 mm (½ in) lungime (2)	16574-99A
10	Prezon, 9,525 mm (½ in) D x 10,16 mm (½ in) lungime (2)	16589-99A
11	Prezon, 11,074 mm (½ in) D x 15,5 mm (½ in) lungime (4)	16595-99A
12	Jet de răcire piston (2) (include articolul 7)	22315-06A
13	Kit de rulmenți, partea stângă [include articolele 5 și 18, un rulment (17) și pista interioară a rulmentului]	24004-03B
14	Distanțier, arborele pinionului	24009-06
15	Set carter, (negru) cu rulmenți, jeturi de răcire și șuruburi	24400001A
16	Distanțier (4)	24603-00
17	Rulment, principal (2)	24605-07
18	Inelul de fixare	35114-02
19	Adaptor, filtru ulei	26352-95A
20	Filtru de ulei (crom)	63798-99A
21	Șurub, cap TORX®, 8-32 x 9,5 mm (½ in) lungime (4)	68042-99
22	Șurub, retenție rulment, cap buton TORX®, 1/4-20 x 11,1 mm (½ in) lungime (2)	703B

COMPONENTE DE SERVICE

is07218a

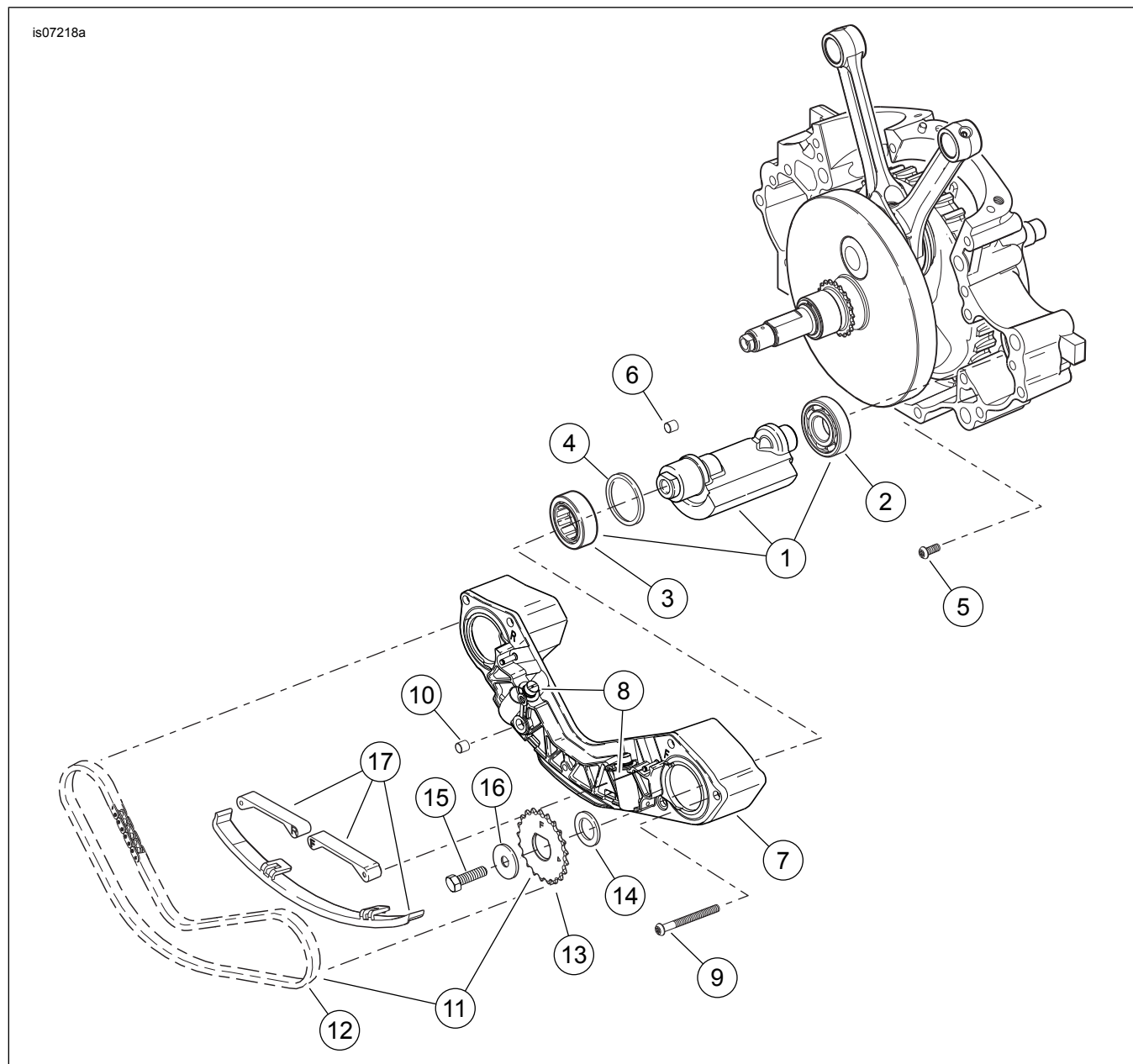


Figura 13. Componente de service: Balansier bloc motor (Beta) SE120R Screamin' Eagle Pro

COMPONENTE DE SERVICE

Tabelul 20. Piese de service, balansier bloc motor (Beta) SE120R Screamin' Eagle Pro

Articol	Descriere (Cantitate)	Part No.
1	Kit arbore balansier (2). Include articolele 2-3	14789-07
2	• Lagăr	8992A
3	• Rulment, carcasă	8959
4	Inel de reținere, rulment arbore balansier (2)	35240-07
5	Șurub (2)	703B
6	Țușă, dibluri (2)	16583-00A
7	Ansamblu suport, ghidaj lanț. Include articolul 8	14728-07
8	• Kit de asamblare piston, întinzător de lanț (2)	14764-00
9	Șurub (6)	956
10	Garnitură, interconectare ulei	45359-00
11	Kit de transmisie cu lanț. Include articolele 12-13.	14762-00

Tabelul 20. Piese de service, balansier bloc motor (Beta) SE120R Screamin' Eagle Pro

Articol	Descriere (Cantitate)	Part No.
12	• Lanț, transmisie balansier (ansamblu lanț de distribuție)	14769-00
13	• Pinion, arbore balansier, față (prezentat, marcat "F") • Pinion, arbore balansier, spate (nu este prezentat, marcat "R")	Nu se vinde separat Nu se vinde separat
14	Distanțier, 0,99 mm (0 in) grosime. În spatele pinionului față .	14784-07
15	Șurub, arbore balansier (2)	3110
16	Șaibă, șurub arbore balansier (2)	6456
17	Kit de ghidare, întinzător de lanț, include ghidaje față, spate și inferioare	14762-00

COMPONENTE DE SERVICE

1961924

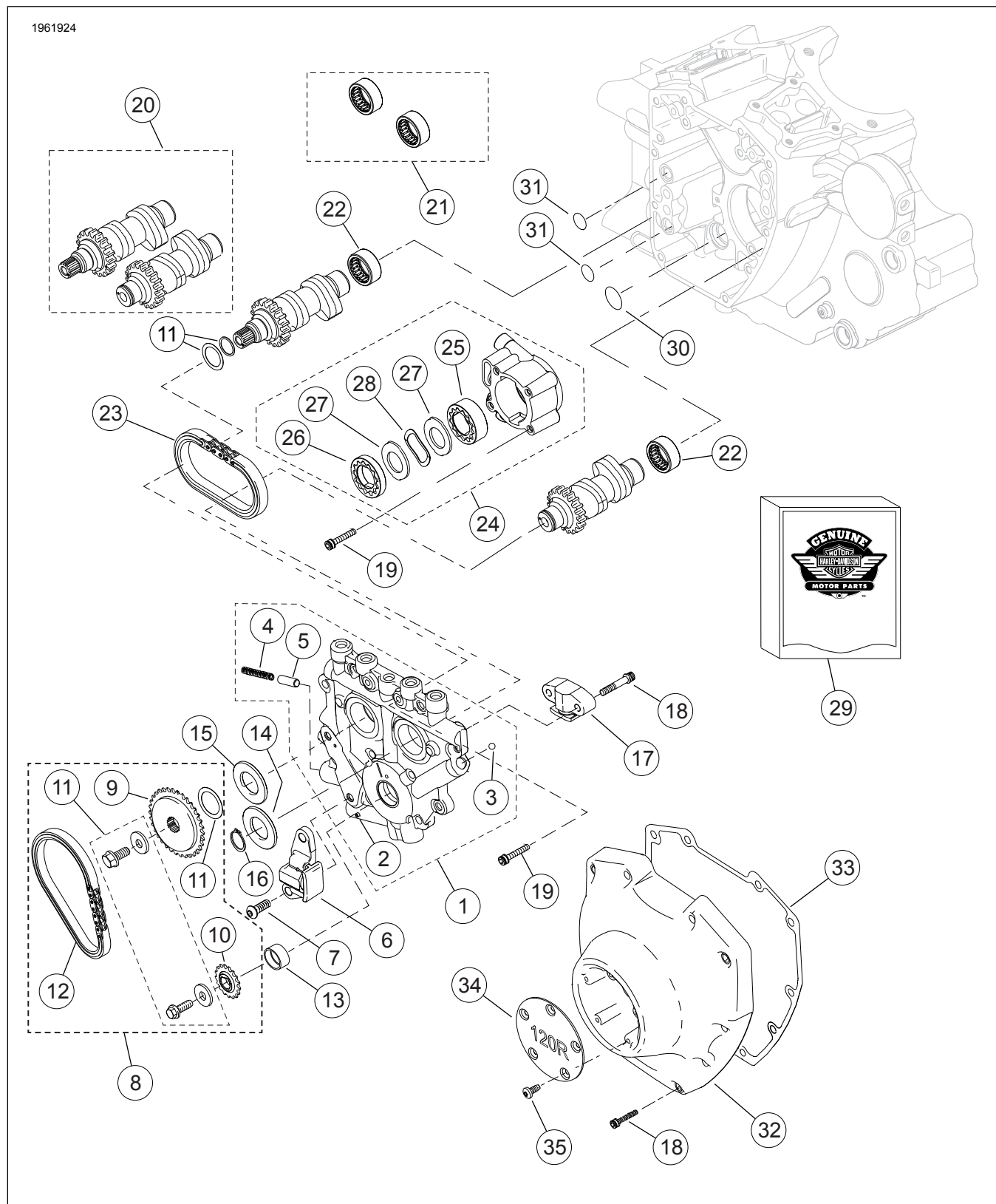


Figura 14. Arbori cu came și capac pentru arborele cu came bloc motor (Beta) SE120R Screamin' Eagle Pro

COMPONENTE DE SERVICE

Tabelul 21. Piese de service, arbori cu came și capac arbore cu came bloc motor (Beta) SE120R Screamin' Eagle Pro

Articol	Descriere (Cantitate)	Part No.
1	Ansamblul plăcilor de susținere came (include articolele 2-5)	25400019
2	• Rolă de fixare	601
3	• Bilă (12) (doar 1 pentru service)	8873
4	• Arc, supapă de descărcare	26210-99
5	• Supapă de descărcare, pompă de ulei	26400-82B
6	Dispozitiv de tensionare, lanț cu came primar	39968-06
7	Șurub, dispozitiv de tensionare a lanțului cu came primar (2)	942
8	Lanț arbore cu came și kit de fixare (include articolele 9-12)	25585-06
9	• Pinion, transmisie came, 34 T	25728-06
10	• Pinion, camă (pe arborele cotit), 17 T	25673-06
11	• Kit de fixare a pinionului cu came	91800088
12	• Lanț, transmisie primară cu came	25675-06
13	Bucșă, arbore cotit	Nu se vinde separat
14	Distanțier, aliniere pinion cu came 2,54 mm (0,100 inci) grosime	25729-06
15	Distanțier, aliniere pinion cu came, 2,54 mm (0,100 inci) grosime (utilizare după cum este necesar)	25729-06
	Distanțier, aliniere pinion cu came, 2,79 mm (0,110 inci) grosime (utilizare după cum este necesar)	25731-06
	Distanțier, aliniere pinion cu came, 2,79 mm (0,110 inci) grosime (utilizare după cum este necesar)	25734-06
	Distanțier, aliniere pinion cu came, 3,05 mm (0,120 inci) grosime (utilizare după cum este necesar)	25736-06
	Distanțier, aliniere pinion cu came, 3,05 mm (0,120 inci) grosime (utilizare după cum este necesar)	25737-06
	Distanțier, aliniere pinion cu came, 3,3 mm (0,130 inci) grosime (utilizare după cum este necesar)	25738-06
	Distanțier, aliniere pinion cu came, 3,56 mm (0,140 inci) grosime (utilizare după cum este necesar)	
	Distanțier, aliniere pinion cu came, 3,81 mm (0,150 inci) grosime (utilizare după cum este necesar)	
16	Inelul de fixare	11461
17	Dispozitiv de tensionare, lanț cu came secundar	39969-06
18	Șurub, dispozitiv de întindere camă secundară (2)	4740A
	Șurub, garnitură capac (10)	4740A
	1/4-20 x 31,8 mm (1,25 inci) lungime, grad 8, moletat, cu patch de blocare	
19	Șurub, cap de priză, 1/4-20 x 25,4 mm (1,0 inci) lungime, cu patch de blocare (10)	4741A
20	Kit arbore cu came, față și spate, SE266E	25494-10
21	Kit rulmenți cu ace, arbore cu came (include două bucăți articol 22)	24018-10
22	• Rulment, ac, complement complet (2)	Nu se vinde separat
23	Lanț, transmisie secundară cu came	25683-06
24	Ansamblu pompă de ulei (include articolele 25-28)	26037-06
25	• Ansamblu gerotor, purjare	26278-06
26	• Ansamblu gerotor, presiune	26281-06
27	• Placă separator, gerotor (2)	26282-06
28	• Arc, separator	40323-00
29	Kit garnitură, service camă (conține articolul 31 și articole marcate cu "" în Tabelul 16)	17045-99D
30	• Inel de etanșare, ID 17 mm (0,671), galben	11293
31	Inel de etanșare, ID 9,2 mm (0,362 inci), maro (2)	11301
32	Capac camă, (crom)	25369-01B
33	Garnitură pentru capacul camelor	25244-99A
34	Capac, cronometru "120R"	25495-10
35	Șurub, cap TORX, 8-32 x 0,375 inci lungime (5)	68042-99