



SE120R SCREAMIN' EAGLE PRO HÖGPRESTERANDE LÅDMOTOR (BETA)

ALLMÄNT

Satsnummer

19206-16

Modeller

Om du vill ha information om modelltillbehör kan du läsa P&A-återförsäljarkatalogen eller avsnittet Reservdelar och tillbehör på www.harley-davidson.com (endast på engelska).

ANMÄRKNING

Denna motor är endast för tävlingsanvändning! Ta bort utsläppetiketten och registreringsskylten från fabrikschassit.

Innehållsförteckning

Tabell 1. INNEHÅLL

Sida	Ämne
2	MONTERING AV SE120R-MOTOR
3	SPECIFIKATIONER FÖR SE120R-MOTOR
3	TILLVERKNINGSTOLERANSER
4	SERVICSLITAGEGRÄNSER
5	SE120R CYLINDRAR
6	SE120R KOLVAR
8	BYTE/SERVICE AV STÖTSTÄNGER
9	RESERVDELAR

Installationskrav

- **Rekommenderad syntetisk motorolja:** Screamin' Eagle SYN3[®] 20W50 (artikelnummer 99824-03/00QT).
- **2007-2011 Softail-modeller (utom FXCW och FXCWC):** Montering av ett SE-kompensatorkit med hög kapacitet (artikelnummer 40274-08A) **krävs** för montering av den här motorn.
- En kopplingssats som stöder ett minimum på 190 N·m (140,1 ft·lbs) av vridmoment. Harley-Davidson rekommenderar montering av Screamin' Eagle tryckkoppling (Artikelnr 37000121) och membranfjäder (Artikelnr 37951-98). Dragracing-applikationer använder kopplingssats (Artikelnr 37976-08A).
- SE Gaspådragskropp, Luftrenare och Högflödesinjektorer. Se Screamin' Eagle Pro-katalogen eller kontakta en Harley-Davidson-återförsäljare.
- SE avgaspackningssats (Artikelnr 17048-98).
- Oljekylare rekommenderas. Se P&A butikskatalogen eller avsnittet delar och tillbehör i www.harley-davidson.com (endast på engelska).
- SE Pro Super Tuner. Se Screamin' Eagle Pro katalogen eller kontakta en Harley-Davidson återförsäljare.

- Se de aktuella avsnitten i servicehandboken angående de specialverktyg som krävs för att montera den här satsen.

⚠ VARNING

Förarens och passagerarens säkerhet är beroende av att denna sats monteras korrekt. Följ rätt tillvägagångssätt enligt verkstadshandboken. Om du inte kan utföra åtgärden eller saknar rätt verktyg låter du en Harley-Davidson-återförsäljare utföra monteringen. Om den här satsen monteras felaktigt kan det leda till dödsfall eller allvarliga personskador. (00333b)

ANMÄRKNING

Detta instruktionsblad avser information i verkstadshandboken. Det krävs en verkstadshandbok för din årsmodell/motorcykelmodell när denna installation ska utföras. En sådan finns tillgänglig hos Harley-Davidson-återförsäljare.

Satsinnehåll

Se:

- Figur 7 och Tabell 14 ,
- Figur 8 och Tabell 15 ,
- Figur 9 och Tabell 16 ,
- Figur 10 och Tabell 17 ,
- Figur 11 och Tabell 18 ,
- Figur 12 och Tabell 19 ,
- Figur 14 och Tabell 21.
- Figur 13 och Tabell 20 .

FÖRBEREDELSE

1. Placera motorcykeln på lämplig lyftanordning.

⚠ VARNING

När du utför service på bränslesystemet ska du inte röka eller tillåta öppen låga eller gnistor i närheten. Bensin är extremt brandfarligt och mycket explosivt, vilket kan leda till dödsfall eller allvarliga personskador. (00330a)

⚠ VARNING

Avlufta högtrycksbränsle ur systemet innan försörjningsledningen lossas för att undvika bränslestänk. Bensin är extremt brandfarligt och mycket explosivt, vilket kan leda till dödsfall eller allvarliga personskador. (00275a)

2. Se verkstadshandboken för att utföra följande steg:
 - a. Demontera sadeln.

- b. Rensa och koppla bort bränsle matningsledningen.

▲ VARNING

För att förhindra att motorcykeln startas oavsiktligt, vilket kan leda till dödsfall eller allvarliga skador, ska du ta bort huvudsäkringens innan du fortsätter. (00251b)

ANMÄRKNING

- **MED säkerhets sirenen:** vrid tändningslåset till PÅ med fjärrkodnyckeln närvarande. Se verkstadshandboken. Inaktivera stöldskyddssystemet. Vrid tändningslåset av (OFF). Ta **OMEDELBART** bort huvudsäkringens.
- **UTAN säkerhets sirenen:** Se verkstadshandboken. Ta bort huvudsäkringens.

ALLA modeller:

- Se verkstadshandboken för att utföra följande steg:
 - Ta bort instrumentkonsolen (om sådan finns) från bränsletanken.
 - Ta bort bränsletanken.
- Lyft upp motorcykeln.

DEMONTERING

Borttagning av nuvarande motor

- Ta bort motorn från chassit. Se avsnittet MOTOR i verkstadshandboken.

MONTERING AV SE120R-MOTOR

- Se till att det inte finns något skräp eller föroreningar i smörjsystemet innan du monterar motorn. Få en Harley-Davidson-återförsäljare eller kvalificerad mekaniker att spola ur oljetråget.
- Ta bort oljepassagelockens eller -pluggarna på gränssnittet mellan motorn och transmissionen.
- Se avsnittet MOTOR i verkstadshandboken. Montera motorn på chassit.
- 2007-2011 Softail-modeller (utom FXCW och FXCWC):** Montera ett Screamin' Eagle kompensatorkit med hög kapacitet (säljs separat), enligt instruktionerna i det kitet. Se Screamin' Eagle Pro katalogen eller kontakta en Harley-Davidson återförsäljare för korrekt kompensationssett. **2012 och senare Softail-modeller samt alla FXCW och FXCWC modeller:** Montera originalutrustningens (OE) kompensator för enligt instruktionerna i verkstadshandboken.

SLUTFÖRANDE

- Montera bränsletanken. Se verkstadshandboken.
- Sätt tillbaka huvudsäkringens. Se verkstadshandboken.
- Montera sadeln. När du har monterat sadeln: Lyft upp sadeln för att kontrollera att den sitter fast ordentligt. Se verkstadshandboken.

OBS

Du måste omkalibrera ECM när du monterar den här satsen. Om du inte omkalibrerar ECM korrekt kan det leda till allvarliga skador på motorn. (00399b)

- Ladda ner den nya ECM-kalibreringen när du monterar den här satsen. Se Screamin' Eagle Pro-katalogen eller kontakta en Harley-Davidson-återförsäljare.
- Starta och kör motorn. Upprepa flera gånger för att kontrollera korrekt funktion.

FUNKTION

Se INKÖRNINGSREKOMMENDATIONER i instruktionsboken för anvisningar om hur du kör in fordonet.

UNDERHÅLL

- Se UNDERHÅLLSSCHEMA i fordonets verkstadshandbok eller instruktionsbok.
- Se avsnittet MOTOR i verkstadshandboken för korrekta serviceprocedurer.

SPECIFIKATIONER FÖR SE120R-MOTOR

ANMÄRKNING

Följande avsnitt innehåller information som inte finns i avsnittet MOTOR i verkstadshandboken för Twin Cam 96™ betamotorer på Softail-plattformar.

Tabell 2. Motor: Screamin' Eagle Twin Cam, SE120R

Komponent	Specifikation	
Kompressionsförhållande	10,5:1	
Kolvdiаметer	4 060 tum	103,12 mm
Slaglängd	4 625 tum	117,48 mm
Cylindervolym	119,75 kubik-tum	1 962,39 cc
Smörjsystem	Trycksatt torrsump med oljekylare	
Högsta ihållande motorvarvtal	6 200 varv/min	

TILLVERKNINGSTOLERANSER

Se Twin-Cam 96™-specifikationer i verkstadshandboken för alla specifikationer som inte visas i följande tabeller.

Tabell 3. Topplöck

OBJEKT	TUM	MM
Ventilstyrning i topplöck (tätt)	0,0020–0,0033	0,051–0,084
Intagsventilsäte i topplöck (tätt)	0,004–0,0055	0,102–0,140
Avgasventilsäte i topplöck (tätt)	0,004–0,0055	0,102–0,140

Tabell 4. Ventiler

OBJEKT	TUM	MM
Passform vägledning (insug och avgaser)	0,0011–0,0029	0,028–0,074
Sättesbredd	0,034–0,062	0,86–1,57
Spindelutskott från topplöck boss	1,990–2,024	50,55–51,41

Tabell 5. Specifikationer för ventilfjäder

OBJEKT	TRYCK	DIMENSION
Stängt	180 lbs (79 kg)	1 800 tum (45,7 mm)
Öppna	500 lbs (196 kg)	1 177 tum (29,9 mm)
Fri längd	ej tillämpligt	2 210 tum (56,1 mm)

Tabell 6. Kolvar

Kolv:	Frigång (tum)
Inpassning mellan kolv och cylinder (lös)	0,0026–0,0036
Inpassning av kolvbult (lös)	0,0003–0,0008
Ändspel för toppringen	0,012–0,020
Ändspel för 2:a ringen	0,016–0,024
Ändspel för oljekontrollringen	0,008–0,0028
Mellanrum mellan toppring och sida	0,0010–0,0022
Mellanrum mellan 2:a ring och sida	0,0010–0,0022
Mellanrum mellan oljekontrollring och sida	0,0003–0,0072

Tabell 7. Kamspecifikationer – SE266E

Insug	Specifikation
Öppnas	24° BTDC
Stängs	58° ABDC
Garantitid	262 °
Maximal ventillyftning	16,713 mm (½ in)
Ventillyftning vid övre dödläge	5,283 mm (0 in)
Avgassystem	Specifikation
Öppnas	69° BBDC
Stängs	17° ATDC
Garantitid	266 °
Maximal ventillyftning	16,713 mm (½ in)
Ventillyftning vid övre dödläge	4,521 mm (0 in)
Kamtiming @ 1,346 mm (0 in) av ventillyftare i vevaxelgrader	

SERVICSLITAGEGRÄNSER

Använd slitagegränserna som vägledning för reservdelsutbyte.

ANMÄRKNING

Se *Twin-Cam 96-specifikationer* i verkstadshandboken för alla specifikationer som inte visas i följande tabeller

Tabell 8. Cylinder

OBJEKT	BYT UT OM SLITAGET ÖVERSKRIDER	
	TUM	MM
Spets	0.002	0.051
Avrundad	0.002	0.051
Skev packning eller O-ringsytor: topp	0.006	0.152
Skev packning eller O-ringsytor: Botten	0.004	0.102

Tabell 9. Cylinderdiameter

OBJEKT	BYT UT OM SLITAGET ÖVERSKRIDER	
	TUM	MM
Standard	4.062	103.17
0,010 tum för stor	4.072	103.43

Tabell 10. Kolvar

Inpassning mellan kolv och cylinder (lös)	Slitagegräns (tum)
Inpassning i cylinder (lös)	0.0061
Inpassning av kolvbult (lös)	0.0011
Ändspel för toppringen	0.030
Ändspel för 2:a ringen	0.034
Ändspel för oljekontrollringen	0.038
Mellanrum mellan toppring och sida	0.0030
Mellanrum mellan 2:a ring och sida	0.0030
Mellanrum mellan oljekontrollring och sida	0.0079

SE120R CYLINDRAR

Förberedelse

- Placera motorcykeln på lämplig lyftanordning.

▲ VARNING

När du utför service på bränslesystemet ska du inte röka eller tillåta öppen låga eller gnistor i närheten. Bensin är extremt brandfarligt och mycket explosivt, vilket kan leda till dödsfall eller allvarliga personskador. (00330a)

▲ VARNING

Avlufta högtrycksbränsle ur systemet innan försörjningsledningen lossas för att undvika bränslestänk. Bensin är extremt brandfarligt och mycket explosivt, vilket kan leda till dödsfall eller allvarliga personskador. (00275a)

- Se verkstadshandboken för att utföra följande steg:
 - Demontera sadeln.
 - Rensa och koppla bort bränsle matningsledningen.

▲ VARNING

För att förhindra att motorcykeln startas oavsiktligt, vilket kan leda till dödsfall eller allvarliga skador, ska du ta bort huvudsäkringen innan du fortsätter. (00251b)

ANMÄRKNING

- MED säkerhets sirenen:** vrid tändningslåset till PÅ med fjärrkodnyckeln närvarande. Se verkstadshandboken. Inaktivera stöldskyddssystemet. Vrid tändningslåset av (OFF). Ta **OMEDELBART** bort huvudsäkringen.
- UTAN säkerhets sirenen:** Se verkstadshandboken. Ta bort huvudsäkringen.

ALLA modeller:

- Se verkstadshandboken för att utföra följande steg:
 - Ta bort instrumentkonsolen (om sådan finns) från bränsletanken.

b. Ta bort bränsletanken.

4. Lyft upp motorcykeln.

Borttagning av motorkomponenter

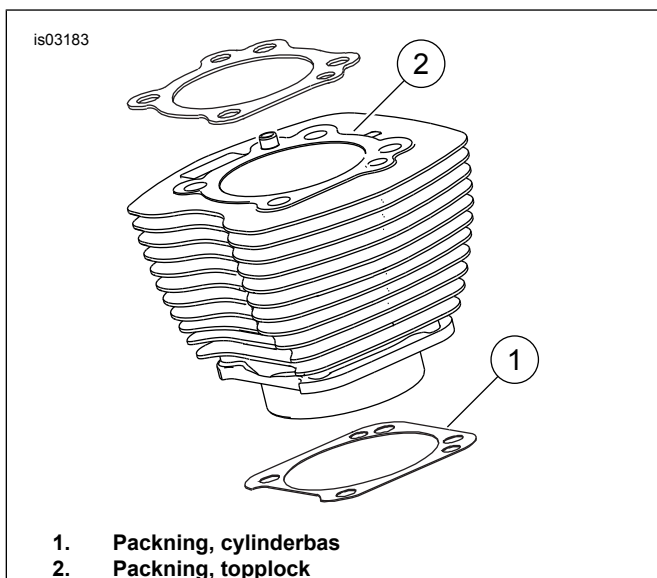
1. Ta bort den befintliga luftrenarenheten. Se verkstadshandboken.
2. Ta bort befintligt avgassystem enligt servicemanualen.
3. Demontera motorns övre ände. Se avsnittet för motor i verkstadshandboken.

Montera motorns övre ände komponenter

ANMÄRKNING

- Se Figur 1. 103,1 mm (4 in) Cylinderbaspäckningen (1) och cylinderhuvudpackningen (2) eliminerar behovet av O-ringar. Använd inte O-ringar på cylinderdymeller eller cylinderns tapp.
- Vid installation av ny baspackning (1), installera med den präglade sidan nedåt och den konkava sidan uppåt.

1. Se verkstadshandboken. Installera motorn med följande ändring:
 - a. Installera den övre änden av motorn med hjälp av de baspackningar och topplockspackningar som finns i satsen. Se avsnittet MOTOR i verkstadshandboken.



Figur 1. Cylinderpackningar

Slutmontering

1. Montera bränsletanken. Se verkstadshandboken.
2. Sätt tillbaka huvudsäkringen. Se verkstadshandboken.
3. Montera sadeln. När du har monterat sadeln: Lyft upp sadeln för att kontrollera att den sitter fast ordentligt. Se verkstadshandboken.

SE120R KOLV

Se avsnittet MOTOR i verkstadshandboken.

Kolvmontering

▲ VARNING

Lossa batterikablarna (minuskabeln (-) först) innan du påbörjar arbetet för att förhindra att fordonet startas oavsiktligt, vilket kan orsaka dödsfall eller allvarliga personskador. (00307a)

▲ VARNING

Koppla alltid loss minuskabeln (-) först från batteriet. Om pluskabeln (+) skulle få chassikontakt när minuskabeln (-) är ansluten till batteriet kan gnistbildningen annars resultera i en explosion, vilket kan leda till dödsfall eller allvarliga personskador. (00049a)

1. Se verkstadshandboken. Demontera sadeln. Lossa båda batterikablarna med den negativa först. Spara alla sadelmonteringsdelar.

▲ VARNING

När du utför service på bränslesystemet ska du inte röka eller tillåta öppen låga eller gnistor i närheten. Bensin är extremt brandfarligt och mycket explosivt, vilket kan leda till dödsfall eller allvarliga personskador. (00330a)

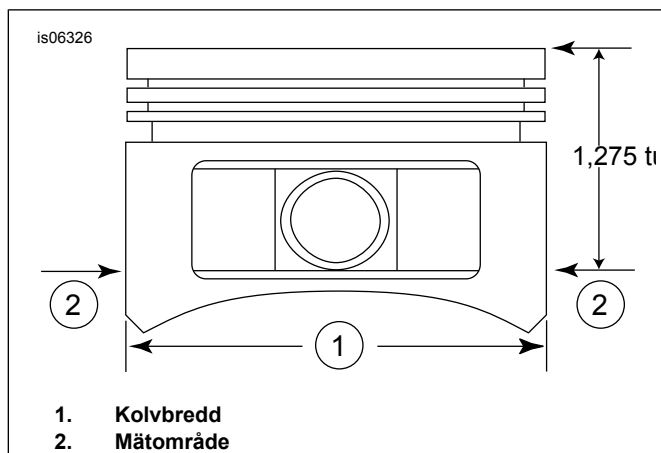
2. Referera till MOTORN: TÖMMA MOTORCYKEL FÖR SERVICE och ÖVERSYN AV ÖVRE ÄNDE, avsnitten DEMONTERING i verkstadshandbok för bortagningsprocedurer för topplock, cylinder och kolv.
3. Följ procedurerna i MOTORN: UNDERMONTERING SERVICE OCH REPARATION, avsnitten TOPPÄNDE/ CYLINDER/ ÖVRE VEVSTÅNG i verkstadshandboken för inspektion av delar.
4. Se MOTORN: UNDERMONTERING SERVICE OCH REPARATION, avsnittet CYLINDER i verkstadshandboken för uppborring och slipinstruktioner.

ANMÄRKNING

- Montera den övre ringen (fatsida) och andra ringen (spetssida Napier) med "N" märkningen uppåt. Oljeringsskenor kan monteras på vardera sidan uppåt.
- 103,1 mm (4 in) Cylinderns baspackningar och cylinderns huvudpackningar i satsen eliminerar behovet av O-ringar (artikelnummer 11273). Använd inte O-ringar på cylinderpinnar eller cylinder spigots.
- Vid montering av ny baspackning, montera med den präglade sidan nedåt och den konkava sidan uppåt.

ANMÄRKNING

Kontroll av inpassning mellan kolv och cylinder på denna plats enligt Tabell 11 som referens.



Figur 2. Kolvmått

- Se Figur 2 . Mät kolvens bredd (1), 90 grader horisontalt från båda sidorna av kolvstiftets hål och 1,275 tum. (32,385 mm) ner från däckets (den övre) ytan på kolven (2). Se Tabell 11 för inpassning mellan kolv och cylinder på denna plats.
- Kolvorna i denna sats är fram- och bakspecifika. Installera kolven som är märkt "FRONT" i den främre cylindern med pilen riktad mot motorns **framsida**. Installera kolven som är märkt "REAR" i den bakre cylindern med pilen riktad mot motorns **framsida**.
- Referera till MOTORN: ÖVERSYN AV ÖVRE ÄNDE, avsnittet MONTERING i verkstadshandboken för monteringsförfaranden för kolv, cylinder och topplock.

Tabell 11. Tekniska data

Kolv:	Frigång (tum)
Inpassning mellan kolv och cylinder (lös)	0,0026–0,0036
Inpassning av kolvbult (lös)	0,0003–0,0008
Ändspel för toppringen	0,012–0,020
Ändspel för 2:a ringen	0,016–0,024
Ändspel för oljekontrollringen	0,008-0,0028
Mellanrum mellan toppring och sida	0,0010–0,0022
Mellanrum mellan 2:a ring och sida	0,0010–0,0022
Mellanrum mellan oljekontrollring och sida	0,0003–0,0072

Tabell 12. Serviceslitagegränser

Inpassning mellan kolv och cylinder (lös)	Slitagegräns (tum)
Inpassning i cylinder (lös)	0.0061
Inpassning av kolvbult (lös)	0.0011
Ändspel för toppringen	0.030
Ändspel för 2:a ringen	0.034
Ändspel för oljekontrollringen	0.038
Mellanrum mellan toppring och sida	0.0030
Mellanrum mellan 2:a ring och sida	0.0030
Mellanrum mellan oljekontrollring och sida	0.0079

Montering av hållarring (låsring) för kolvstift

ANMÄRKNING

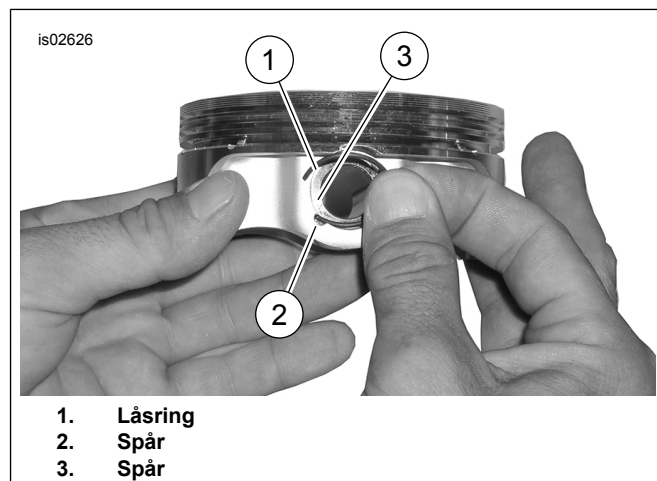
Omkretsgapet måste vara rakt upp eller rakt ner när det är installerat.

- Se Figur 3 . För in den öppna änden av omkretsen (1) i skåran (2) på spåret (3) runt kolvstiftet så att gapet är rakt upp eller rakt ner när det är installerat.
- Se Figur 4 . Placera tummen (1) enligt bilden. Tryck bestämt tills cirka 85 % av låsringen (2) sitter i spåret.
- Repa eller skada inte kolven. Använd en liten skruvmejsel för att kila in omkretsen i resten av spåret. Upprepa för de återstående låsringarna.

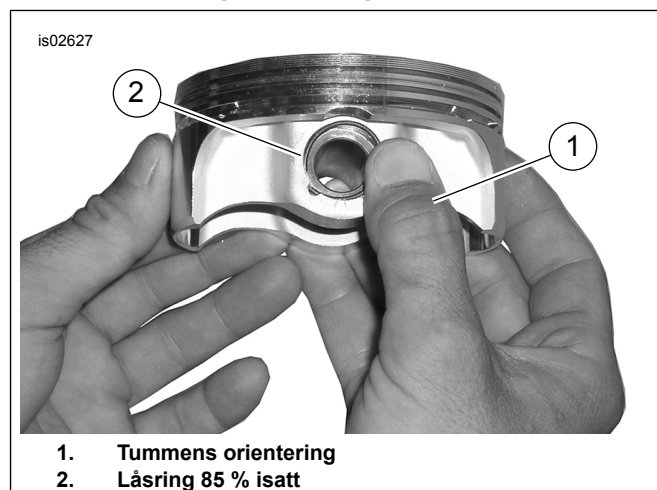
ANMÄRKNING

Se till att kolvens låsring sitter ordentligt eller så kommer **MOTORSKADA ATT UPPSTÅ**.

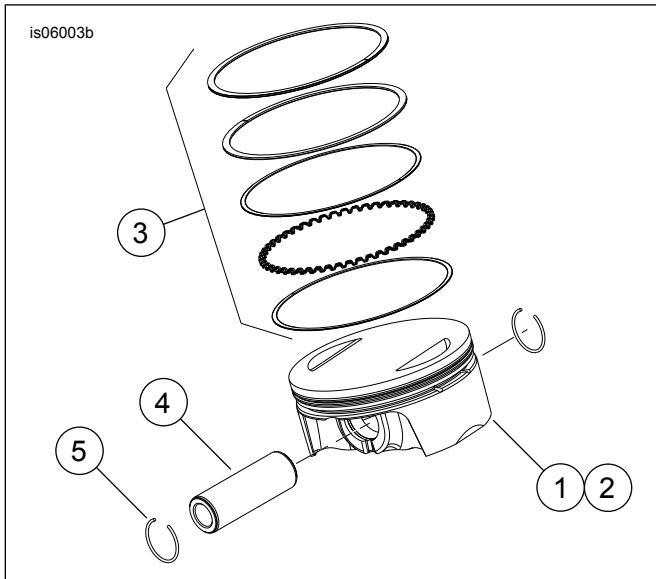
- Referera till MOTORN: Avsnittet ÅTERMONTERING AV MOTORCYKEL EFTER BORTTAGNING i verkstadshandboken för slutliga monteringsförfaranden.



Figur 3. Låsring och kolv



Figur 4. Montera låsringen



Figur 5. Kolvmontering

Tabell 13. Kolvmontering

Komponent	Beskrivning (antal)
1	Kolv (fram, standard)
2	Kolv (bak, standard)
3	• Ringsats, standard (2)
4	• Kolvbult (2)
5	• Låsring (4)
1	Kolv (fram, +0,010)
2	Kolv (bak, +0,010)
3	• Ringsats, +0,010 (2)
4	• Kolvbult (2)
5	• Låsring (4)

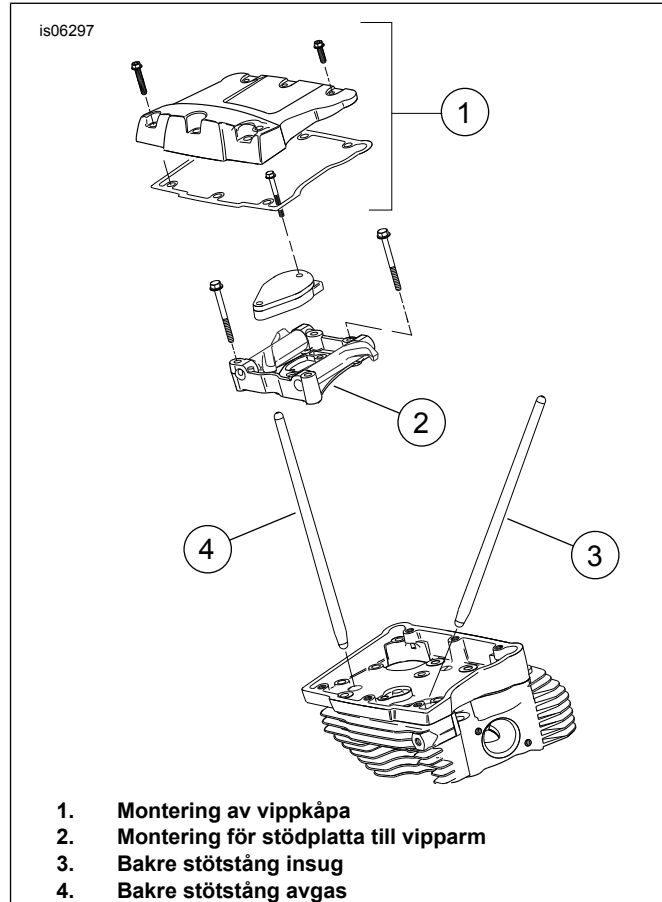
BYTE/SERVICE AV STÖTSTÄNGER

1. Se avsnittet MOTOR i verkstadshandboken.

ANMÄRKNING

Följ servicehandbokens procedurer för installation eller borttagning av stötstänger. Stötstängerna är markerade "INT" (Insug) och "EXH" (Avgaser).

Stötstängerna är riktad. Kontrollera att de större ändarna av stötstängerna är monterade ner i lyftaruttagen.

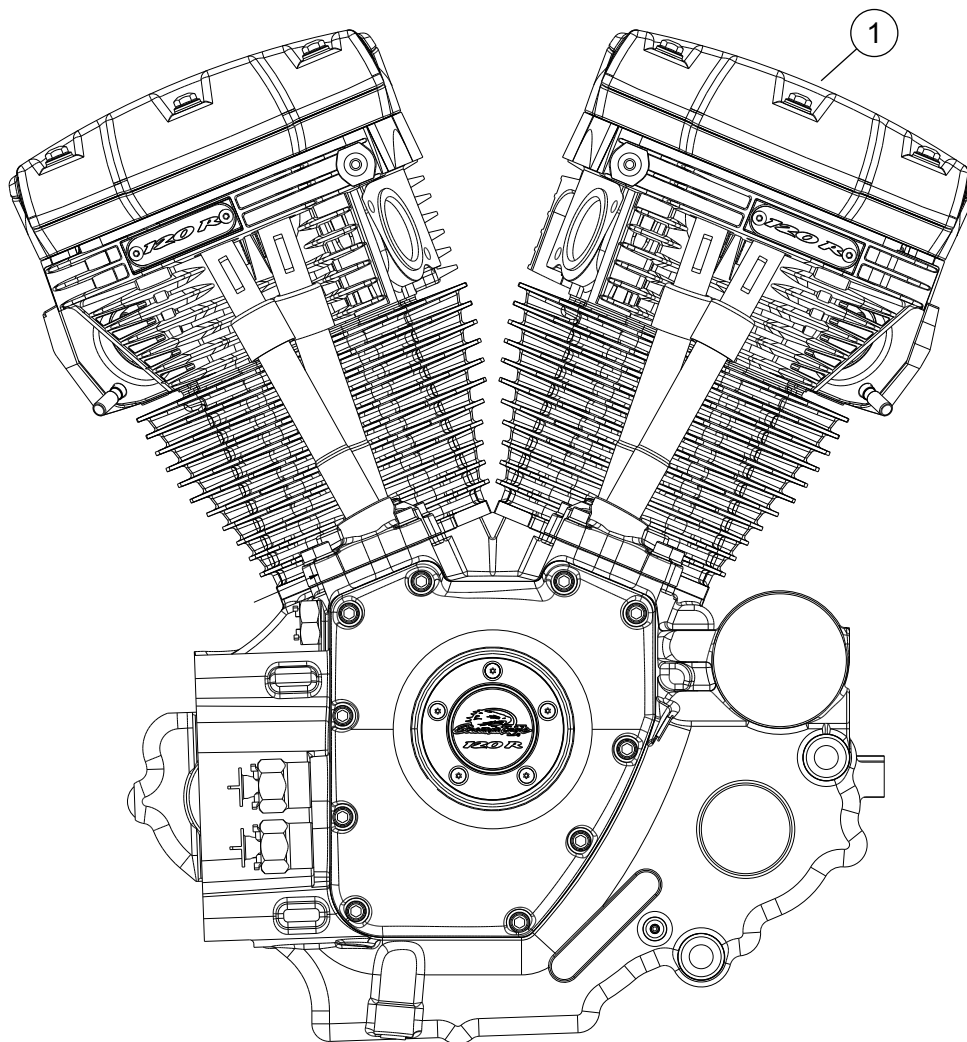


Figur 6. Stötstänger

1. Montering av vippkåpa
2. Montering för stödplatta till vipparm
3. Bakre stötstång insug
4. Bakre stötstång avgas

RESERVDELAR

is07076a



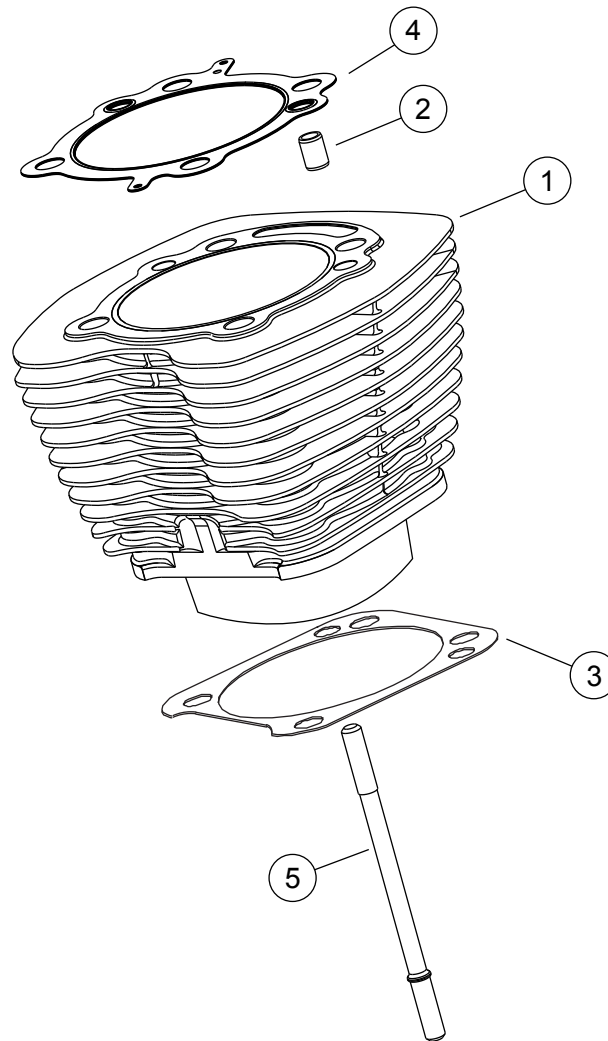
Figur 7. Motorenhet, Screamin' Eagle Pro 120R komplett lådmotor (beta)

Tabell 14. Reservdelar, Screamin' Eagle Pro 120R lådmotor (beta)

Komponent	Beskrivning (antal)	Artikelnummer
1	Motorenhet, komplett	19206-16

RESERVDLAR

is06380c

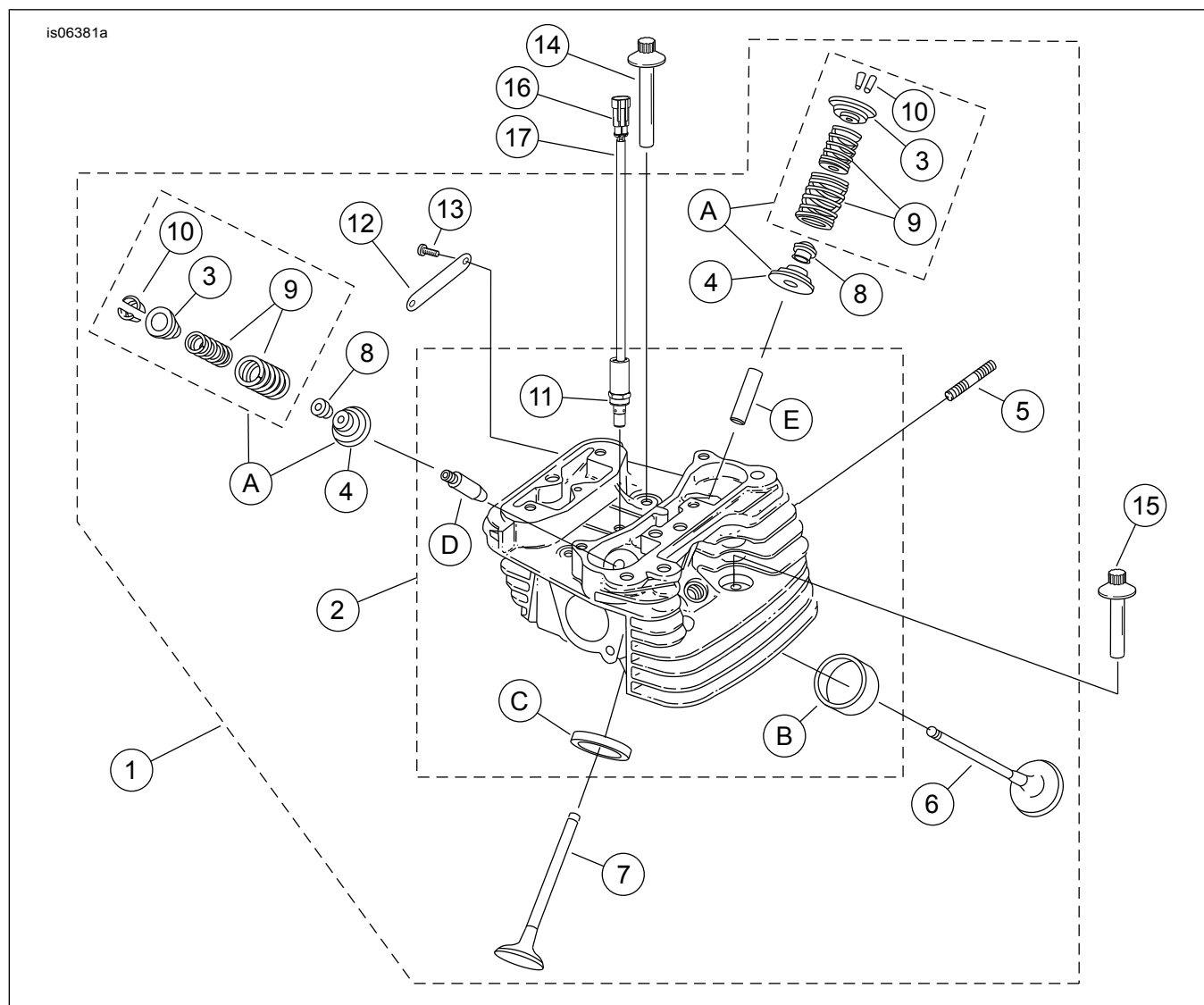


Figur 8. SE120R Screamin' Eagle Pro cylindrar till lådmotor (beta)

Tabell 15. Reservdelar, SE120R Screamin' Eagle Pro cylindrar till lådmotor (beta)

Komponent	Beskrivning (antal)	Artikelnummer
1	SE-cylindersats, 103,1 mm (4 in) (svart). Innehåller främre och bakre cylindrar, artikel 2-4 Flänsad sexkantsskruv (artikelnummer 1105) och tätningsbricka (artikelnummer 1086A).	16550-04C
2	• Låspinne, ring (4)	16595-99A
3	• Packning, cylinderbas (2)	16736-04A
4	• Packning, topplock (2)	16104-04
5	Bult, cylinder (8)	16834-99A
6	Packningssats, motoröversyn (visas ej). Inkluderar INTE cylinderhuvudpackning, baspackning eller ventilstamtätningar.	17053-99C
7	Packningssats, top-end (visas ej). Inkluderar INTE cylinderhuvudpackning, baspackning eller ventilstamtätningar.	17052-99C

RESERVDELAR



Figur 9. SE120R Screamin' Eagle Pro topplock och ventiler till lådmotor (beta)

RESERVDELAR

Tabell 16. Reservdelar, SE120R Screamin' Eagle Pro topplock och ventiler för till lådmotor (beta)

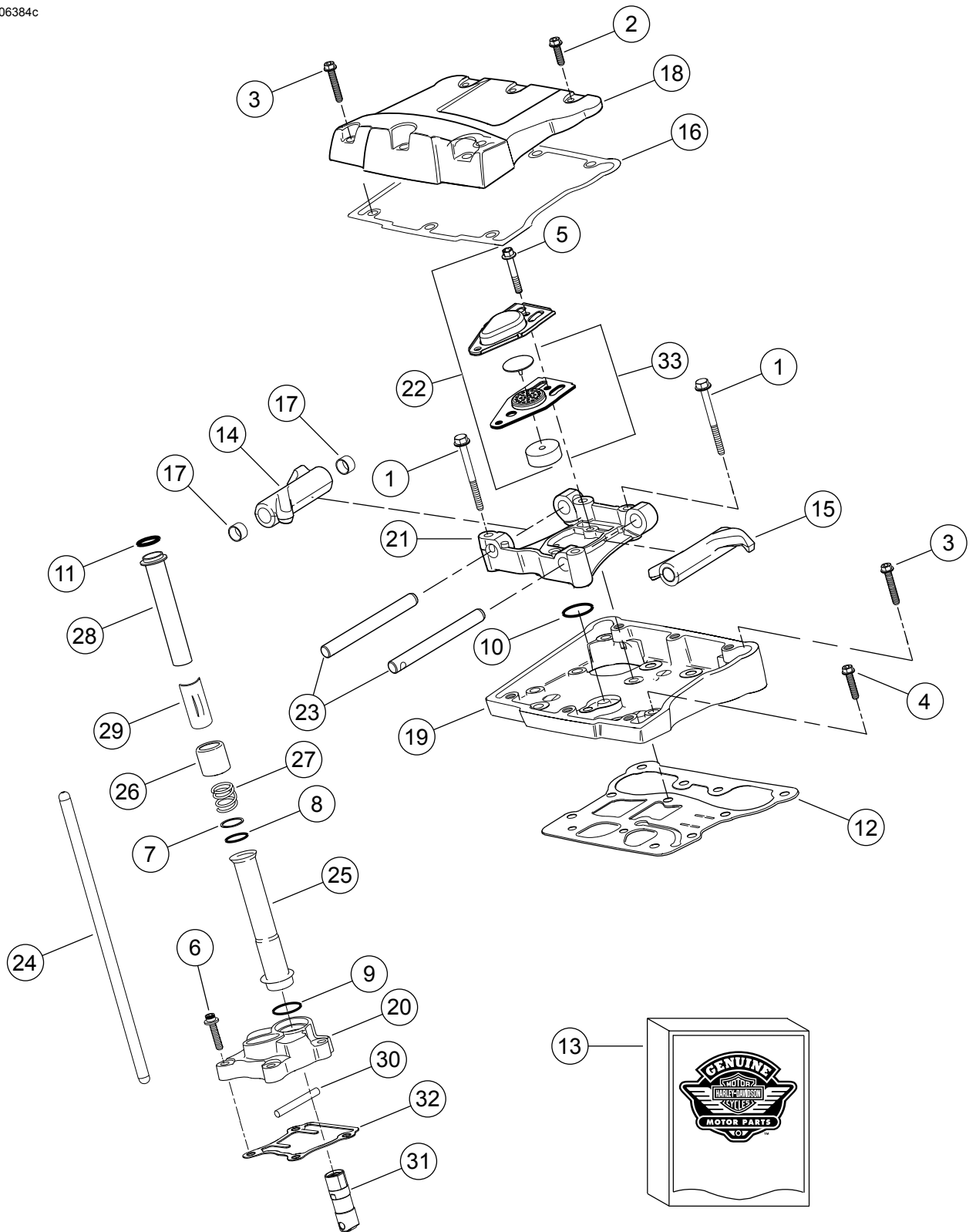
Komponent	Beskrivning (antal)	Artikelnummer
1	Cylinderhuvudinstallation, bakre (inkluderar punkterna 2-13) Cylinderhuvudinstallation, fämre (inkluderar punkterna 2-13)	17444-10 17443-10
2	• Cylinderhuvud (bearbetat, med punkterna 11, B, C, D och E installerade)	Säljs ej separat
3	• Krage, ventilfjäder, övre (4) Inkluderas i punkt "A".	Säljs ej separat
4	• Krage, ventilfjäder, nedre (4) Inkluderas i punkt "A".	Säljs ej separat
5	• Tapp, avgasöppning (4)	16715-83
6	• Insugsventil (2)	18190-08
7	• Avgasventil (2)	18183-03
8	• Tätning, ventil (4)	18046-98
9	• Ventilfjäder enhet (4) Inkluderas i punkt "A".	Säljs ej separat
10	• Hållare, ventilkrage (8). Inkluderas även i punkt "A".	18240-98

Tabell 16. Reservdelar, SE120R Screamin' Eagle Pro topplock och ventiler för till lådmotor (beta)

Komponent	Beskrivning (antal)	Artikelnummer
11	• Solenoid, automatisk komprimeringsutlösning (ACR) (2)	28861-07A
12	• Medaljong, "120R"	17136-10
13	• Skruv, halvrunnt huvud, TORX (4)	25800017
14	Skruv, invändig gänga, 81 mm (3 in) lång (4)	16478-85A
15	Skruv, invändig gänga, 47,6 mm (2 in) lång (4)	16480-92A
16	Stiftkåpa, tvåvägs	72009-05
17	Ledningstätning, 16-20 AWG (4)	72011-05
18	Tändstift, Screamin' Eagle (2) (visas ej)	32186-10
Servicesatser:		
A	Ventilfjädersats, Screamin' Eagle	18281-02A
Följande Screamin' Eagle artiklar finns tillgängliga separat:		
B	Säte, insugsventil	18191-08
C	Säte, avgasventil	18048-98A
D	Ventilstyrning, insug (för service)	
	• (+ 0,003 tum)	18158-05
	• (+ 0,002 tum)	18156-05
	• (+ 0,001 tum)	18154-05
E	Ventilstyrning, avgaser (för service)	
	• (+ 0,003 tum)	18157-05
	• (+ 0,002 tum)	18155-05
	• (+ 0,001 tum)	18153-05

RESERVDLAR

is06384c



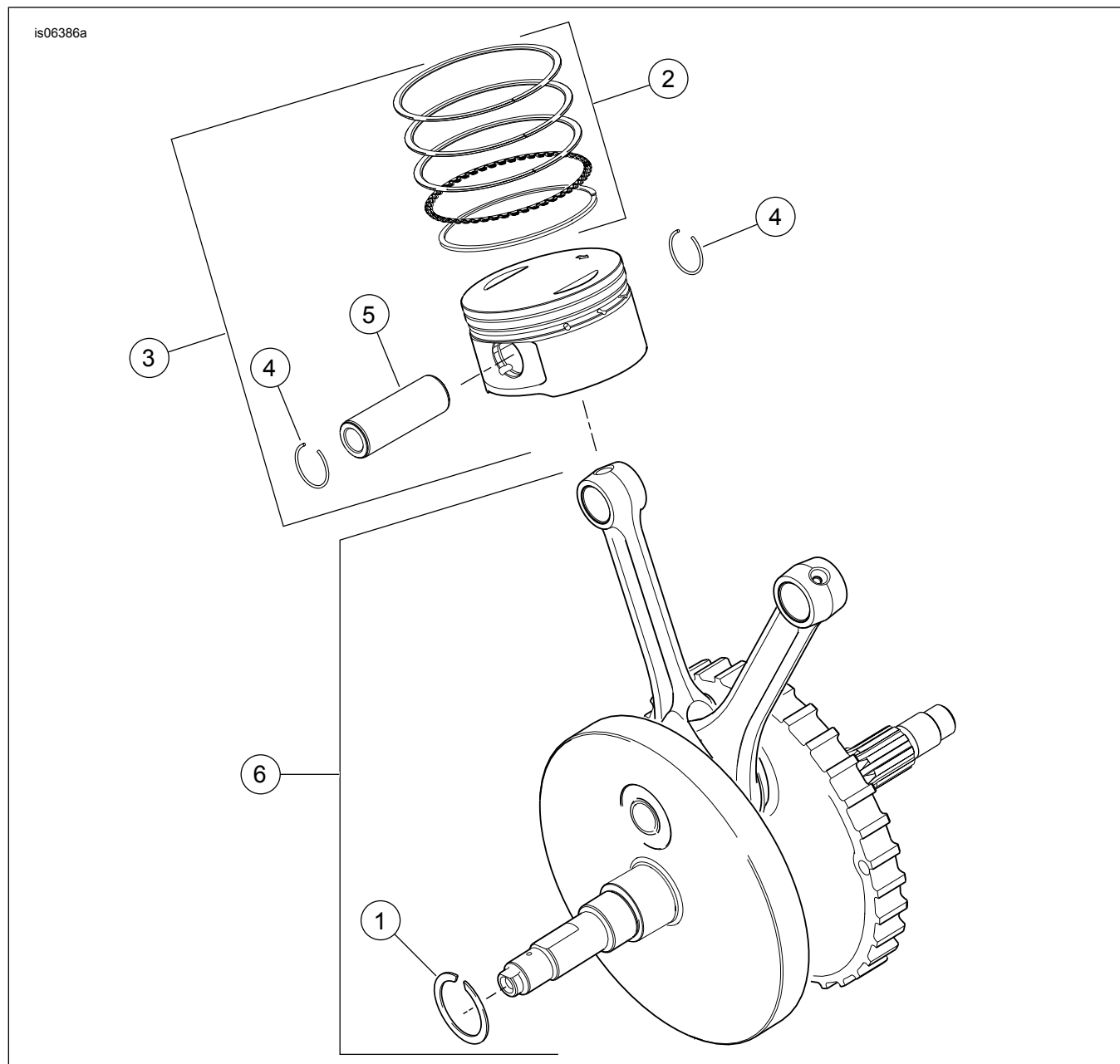
Figur 10. SE120R Screamin' Eagle Pro vipparmar och stötstänger till laddmotor (beta)

RESERVDELAR

Tabell 17. Reservdelar, SE120R Screamin' Eagle Pro vipparmar och stötstänger till lådmotor (beta)

Komponent	Beskrivning (antal)	Artikelnummer
1	Lockskruv, sexkantsflänshuvud, 5/16-18 x 63,5 mm (2½ in), grad 8 med låsflik (8)	1039
2	Skruv, invändig/utvändig sexkantsflänshuvud, 5/16-18 x 25,4 mm (1 in), med låsflik (6)	3692A
3	Skruv, invändig/utvändig sexkantsflänshuvud, 5/16-18 x 44,4 mm (1½ in), med låsflik (10)	3693A
4	Skruv, sexkantsflänshuvud SEMS, 5/16-18 x 31,8 mm (1½ in), med låsflik (8)	3736B
5	Skruv, sexkantsflänshuvud, 1/4-20 x 42,9 mm (1½ in), Grad 8, med låsflik, (4)	4400
6	Kepsskruv, sexkantsuttagshuvud, värmebehandlad bricka, 1/4-20 x 25,4 mm (1 in), låsflik (6)	4741A
7	Bricka, 0,79 mm (0 in) tjock (4)	6762B
8*	O-ring, stötstångskåpa 17 mm (½ in) ID, brun (4)	11132A
9*	O-ring, stötstångskåpa 22 mm (1 in) ID, brun (4)	11145A
10*	O-ring, 15,5 mm (½ in) ID, svart (2)	11270
11*	O-ring, 17 mm (½ in) ID, gul (4)	11293
12	Packning, vipphus (2)	16719-99B
13	Packningssats, kamservice (innehåller artiklar som är märkta "**")	17045-99D
14	Vipparm, främre insug, bakre avgas, med bussningar (2)	17360-83A
15	Vipparm, bakre insug, främre avgas, med bussningar (2)	17375-83A
16*	Packning, vipparmskåpa (2)	17386-99A
17	Bussning, vipparm (8)	17428-57
18	Vipparmskåpa, (krom) (2)	17572-99
19	Vipphus, (krom) (2)	17578-10
20	Lyftarkåpa, fram (krom)	17964-99
	Lyftarkåpa, bak (krom)	17966-99
21	Stöd, vipparm (2)	17594-99
22*	Luftningsaggregat (2). Innehåller punkterna 5 och 33.	17025-03A
23	Skaf, vipparm (4)	17611-83
24	Perfect Fit stötstångssats (+0,030 tum)	18401-03
25	Kåpa, stötstång, nedre (4)	17939-99
26	Lock, kåpfjäder (4)	17945-36B
27	Fjäder, stötstångskåpa (4)	17947-36
28	Kåpa, stötstång övre (4)	17948-99
29	Hållare, fjäderskydd (4)	17968-99
30	Stift, rotationsförhindrande (2)	18535-99
31	Screamin' Eagle lyftarsats med hög kapacitet (inkluderar 4)	18572-13
32	Packning, ventillyftarkåpa (2)	18635-99B
33	Baffelmontering, luftning, med andningsventil och filter (2)	26500002

RESERVDELAR

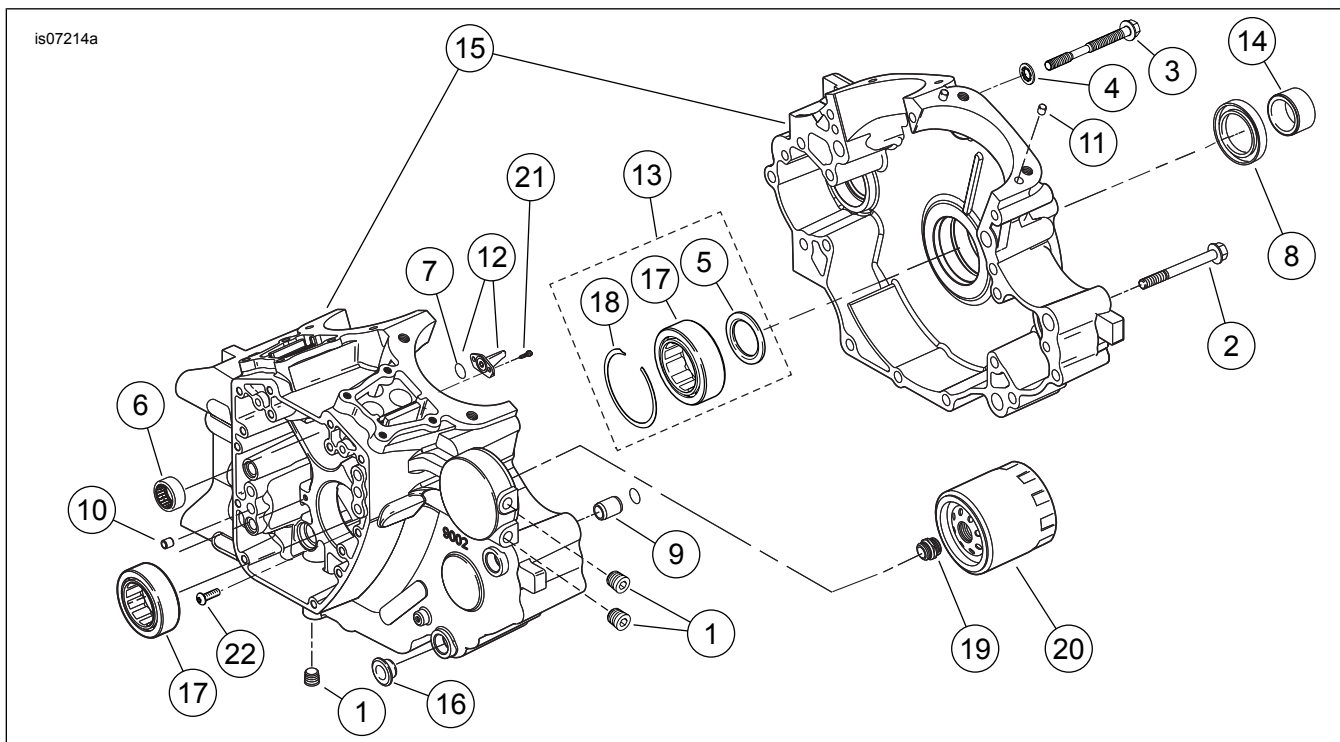


Figur 11. SE120R Screamin' Eagle Pro kolvar och svänghjul till lådmotor (beta)

Tabell 18. Reservdelar, SE120R Screamin' Eagle Pro kolvar och svänghjul till lådmotor (beta)

Komponent	Beskrivning (antal)	Artikelnummer
1	Hållarring	11177A
2	Kolringsuppsättning, standard (2) Kolringsuppsättning, 0,254 mm (0 in) stor storlek (2)	22526-10 22529-10
3	Kolvsats, fram och bak, med ringuppsättningar, kolvstift och låsringar, standard Kolvsats, främre och bakre, med ringuppsättningar, kolvstift och låsringar, 0,254 mm (0 in) standard	22574-10 22576-10
4	Låsring, kolvstift (4)	22097-99
5	Kolvbult (2)	22310-10
6	Svänghjulsmonteringssats (4-5/8 i slag)	2410004A

RESERVDELAR

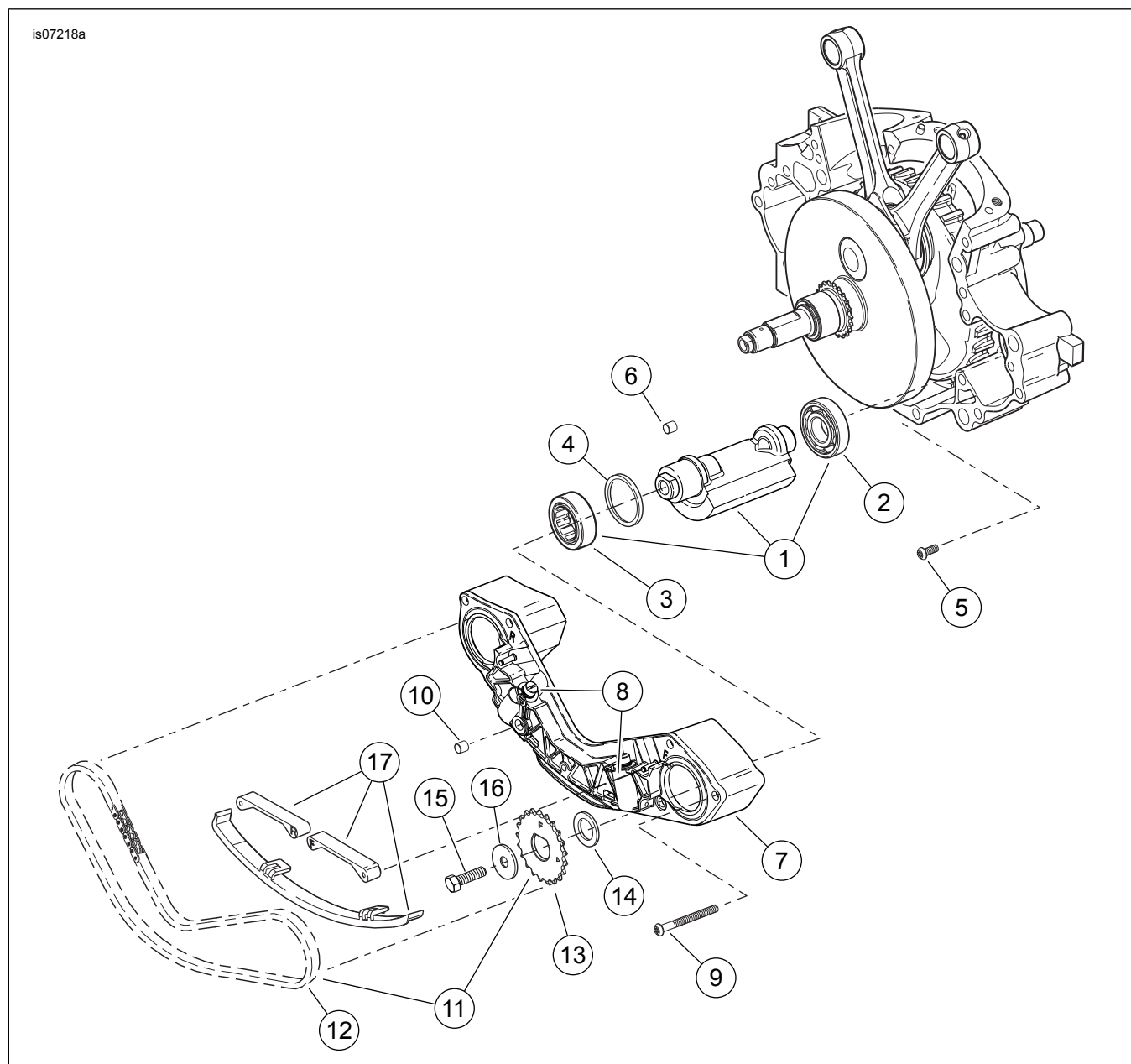


Figur 12. SE120R Screamin' Eagle Pro vevhus, motoroljefilter och kylare till lådmotor (beta)

Tabell 19. Reservdelar, SE120R Screamin' Eagle Pro vevhus, motoroljefilter och kylare till lådmotor (beta)

Komponent	Beskrivning (antal)	Artikelnummer
1	Plugg (3)	765
2	Skruv, sexkantshuvud med fläns, 5/16-18 x 76 mm (3 in) lång (11)	895
3	Skruv, vevhus övre centralt	1105
4	Tätningbricka	1086A
5	Bricka, 32 mm (1½ in) ID, 46 mm (2 in) YD, 3,2 mm (0 in) tjocklek (2)	8972
6	Nållagersats, kamaxel (2) (Varje sats innehåller två lagerenheter)	24018-10
7	O-ring (2)	10930
8	Oljetätning	12068
9	Dowel stift, 14,158 mm (½ in) D x 19 mm (½ in) lång (2)	16574-99A
10	Dowel stift, 9,525 mm (½ in) D x 10,16 mm (½ in) lång (2)	16589-99A
11	Dowel stift, 11,074 mm (½ in) D x 15,5 mm (½ in) lång (4)	16595-99A
12	Kolvkylstråle (2) (inkluderar punkt 7)	22315-06A
13	Lagersats, vänster sida [inkluderar artiklarna 5 och 18, ett lager (17) och lagrets innerbana]	24004-03B
14	Distans, kedjekransskaft	24009-06
15	Vevhussats (svart) med lager, kylmunstycken och bultar	24400001A
16	Distansbricka (4)	24603-00
17	Lager, huvud (2)	24605-07
18	Hållarring	35114-02
19	Adapter, oljefilter	26352-95A
20	Oljefilter (krom)	63798-99A
21	Skruv, TORX® huvud, 8-32 x 9,5 mm (½ in) lång (4)	68042-99
22	Skruv, lagerhållning, TORX® knapphuvud, 1/4-20 x 11,1 mm (½ in) lång (2)	703B

RESERVDELAR



Figur 13. Reservdelar: SE120R Screamin' Eagle Pro balanserare till lådmotor (beta)

RESERVDELAR

Tabell 20. Reservdelar, SE120R Screamin' Eagle Pro balanserare till lådmotor (beta)

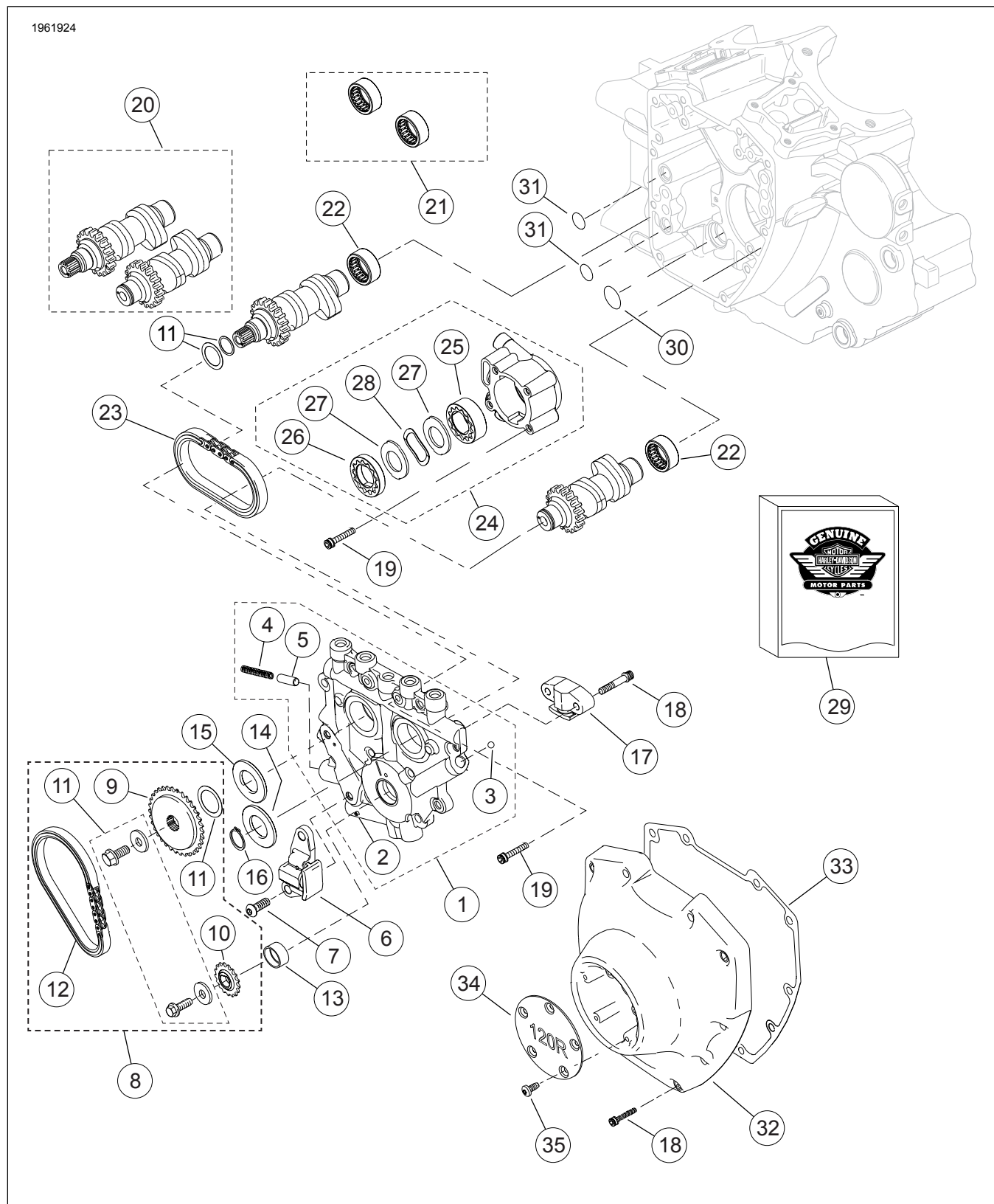
Komponent	Beskrivning (antal)	Artikelnummer
1	Sats med balansaxel (2). Inkluderar artiklarna 2-3	14789-07
2	• Lager	8992A
3	• Lager, skal	8959
4	Låsring, balansaxellager (2)	35240-07
5	Skruv (2)	703B
6	Bussning, plugg (2)	16583-00A
7	Stödenhet, kedjestyrning. Inkluderar artikel 8	14728-07
8	• Kolvsats, kedjespännare (2)	14764-00
9	Skruv (6)	956

Tabell 20. Reservdelar, SE120R Screamin' Eagle Pro balanserare till lådmotor (beta)

Komponent	Beskrivning (antal)	Artikelnummer
10	Tätning, oljekoppling	45359-00
11	Sats för kedjedrev. Inkluderar artiklarna 12-13.	14762-00
12	• Kedja, balansdrev (kamkedjeenhet)	14769-00
13	• Kedjekrans, balansaxel, fram (visas, märkt "F") • Kedjekrans, balansaxel, bak (visas inte, märkt "R")	Säljs ej separat Säljs ej separat
14	Distans, 0,99 mm (0 in) tjocklek. Bakom främre kedjekrans.	14784-07
15	Bult, balansaxel (2)	3110
16	Bricka, balansaxelbult (2)	6456
17	Gejdkit, kedjespännare, inklusive främre, bakre och nedre gejder	14762-00

RESERVDLAR

1961924



Figur 14. SE120R Screamin' Eagle Pro kamaxlar och kamaxelkåpa till lådmotor (beta)

RESERVDELAR

Tabell 21. Reservdelar, SE120R Screamin' Eagle Pro kamaxlar och kamaxelkåpa till lådmotor (beta)

Komponent	Beskrivning (antal)	Artikelnummer
1	Kam stödplatta installation (inkluderar artiklarna 2-5)	25400019
2	• Rullstift	601
3	• Kula (12) (endast 1 användbar)	8873
4	• Fjäder, säkerhetsventil	26210-99
5	• Säkerhetsventil, oljepump	26400-82B
6	Kedjespännare, primär kamdrevkedja	39968-06
7	Skruv, primär kamkedjespännare (2)	942
8	Kamaxelkedja och fästsats (inkluderar artiklarna 9-12)	25585-06
9	• Kedjegrans, kamdrev, 34 T	25728-06
10	• Kedjegrans, kamdrev på vevaxel, 17 T	25673-06
11	• Kamaxeldrevshällarsats	91800088
12	• Kedja, primär kamdrev	25675-06
13	Bussning, vevaxel	Säljs ej separat
14	Distansbricka, kamdrift av kedjehjulsinriktning, 2,54 mm (0,100 tum) tjock	25729-06
15	Distansbricka, kamdrift av kedjehjulsinriktning, 2,54 mm (0,100 tum) tjock (använd vid behov)	25729-06
	Distansbricka, kamdrift av kedjehjulsinriktning, 2,79 mm (0,110 tum) tjock (använd vid behov)	25731-06
	Distansbricka, kamdrift av kedjehjulsinriktning, 3,05 mm (0,120 tum) tjock (använd vid behov)	25734-06
	Distansbricka, kamdrift av kedjehjulsinriktning, 3,3 mm (0,130 tum) tjock (använd vid behov)	25736-06
	Distansbricka, kamdrift av kedjehjulsinriktning, 3,56 mm (0,140 tum) tjock (använd vid behov)	25737-06
	Distansbricka, kamdrift av kedjehjulsinriktning, 3,81 mm (0,150 tum) tjock (använd vid behov)	25738-06
16	Hällarring	11461
17	Kedjespännare, sekundär kamdrevkedja	39969-06
18	Skruv, sekundär kamsträckare (2)	4740A
	Packning, kamkåpa (10) 1/4-20 x 31,8 mm (1,25 tum) lång, graderad 8, räfflad, med låsspärr	4740A
19	Skruv, hylsa, 1/4-20 x 25,4 mm (1,0 tum) lång, med låsspärr (10)	4741A
20	Kamaxelsats, främre och bakre, SE266E	25494-10
21	Nållagersats, kamaxel (inkluderar artikel 22, två stycken)	24018-10
22	• Lager, nål, komplett komplement (2)	Säljs ej separat
23	Kedja, sekundär kamdrev	25683-06
24	Oljepumpenhet (inkluderar artiklarna 25-28)	26037-06
25	• Gerotormontering, rengör	26278-06
26	• Gerotormontering, tryck	26281-06
27	• Separeringsplatta, gerotor (2)	26282-06
28	• Fjäder, separator	40323-00
29	Packningssats, kamservice (innehåller artikel 31 och artiklarna som är märkta "*" i tabell 16)	17045-99D
30	• O-ring, 17 mm(0,671) ID, gul	11293
31	O-ring, 9,2 mm (0,362 tum) ID, brun (2)	11301
32	Kamkåpa, (krom)	25369-01B
33	Packning, kamkåpa	25244-99A
34	Kåpa, timer "120R"	25495-10
35	Skruv, TORX huvud, 8-32 x 0,375 i lång (5)	68042-99