



INSTRUKCIJAS

J06244

2025-01-23



SE120R SCREAMIN' EAGLE® PRO AUGSTAS VEIKTSPĒJAS CRATE MOTORS (BETA)

VISPĀRĪGI

Komplekta numurs

19206-16

Modeļi

Informāciju par modeļu saderību ar aprīkojumu skatiet P&A mazumtirdzniecības katalogā vai sadaļā Daļas un Piederumi vietnē www.harley-davidson.com (tikai angļu valodā).

PIEZĪME

Šis dzinējs ir paredzēts tikai lietošanai sacensībās! Noņēmiēt emisiju marķējumu un numura zīmi no rūpnīcas šasijas.

Satura rādītājs

Tabula 1. SATURS

Lappuse	Tēma
2	SE120R DZINEJA UZSTĀDĪŠANA
3	SE120R DZINEJA SPECIFIKĀCIJAS
3	PIEĻĀUJAMĀS ATKAPES RAŽOŠANAS PROCESA
4	APKOPES NODILUMA ROBEŽA
5	SE120R CILINDRI
6	SE120R VIRZUĻI
8	STUMEJU NOMAIŅA/APKOPE
9	APKOPES DAĻAS

Uzstādīšanas prasības

- Ieteicamā sintētiskā motoreļļa: Screamin' Eagle SYN3® 20W50 (daļa Nr. 99824-03/00QT).
- **2007.-2011.g. Softail modeļi (izņemot FXCW un FXCWC):** SE lieljaudas kompensatora komplekta (daļa Nr. 40274-08A) uzstādīšana ir nepieciešama šī motora uzstādīšanai.
- Sajūga komplekts, kas atbalsta vismaz 190 N·m (140,1 ft-lbs) griezes momentu. Harley-Davidson iesaka uzstādīt Screamin' Eagle spiediena sajūgu (daļas Nr. 37000121) un diafragmas atsperi (daļas Nr. 37951-98). Dragreisa sacīkšu lietojumos izmanto sajūga komplektu (daļas Nr. 37976-08A).
- SE droselvārsta korpuss, gaisa tīrītājs un augstas plūsmas inžektori. Skatiet Screamin' Eagle Pro katalogu vai sazinieties ar Harley-Davidson dīleri.
- SE izplūdes starpliku komplekts (daļa Nr. 17048-98).
- Ieteicams eļļas dzesētājs. Skatiet P&A mazumtirdzniecības katalogu vai sadaļu Parts and Accessories (Daļas un piederumi) vietnē www.harley-davidson.com (tikai angļu valodā).
- SE Pro Super Tuner. Skatiet Screamin' Eagle Pro katalogu vai sazinieties ar Harley-Davidson izplatītāju.

- Skatiet apkopes rokasgrāmatā atbilstošo sadaļu par īpašajiem rīkiem, kas nepieciešami šī komplekta montāžai.

▲ BRĪDINĀJUMS

Braucēja un pasažiera drošība ir atkarīga no šī komplekta pareizās uzstādīšanas. Izmantojiet atbilstošas procedūras no apkopes rokasgrāmatas. Ja jums nav vajadzīgo prasmju vai instrumentu darba veikšanai, uzticiet uzstādīšanu Harley-Davidson® izplatītājam. Šī komplekta nepareiza uzstādīšana var izraisīt nāvi vai smagas traumas. (00333b)

PIEZĪME

Šī norādījumu lapa attiecas uz informāciju apkopes rokasgrāmatā. Lai izpildītu uzstādīšanu, ir nepieciešama apkopes rokasgrāmata jūsu gada/modeļa motociklam. To var iegūt no Harley-Davidson® izplatītāja.

Komplekta saturs

Skatīt:

- Attēls 7 un Tabula 14,
- Attēls 8 un Tabula 15,
- Attēls 9 un Tabula 16,
- Attēls 10 un Tabula 17,
- Attēls 11 un Tabula 18,
- Attēls 12 un Tabula 19,
- Attēls 14 un Tabula 21.
- Attēls 13 un Tabula 20.

SAGATAVOŠANA

1. Novietojiet motociklu uz piemērota pacelāja.

▲ BRĪDINĀJUMS

Veicot degvielas sistēmas apkopi, nesmēķējiet un nepieļaujiet atklātas liesmas vai dzirksteļu rašanos darbu veikšanas tuvumā. Benzīns ir ļoti viegli uzliesmojošs un sprādzienbīstams - tas var izraisīt nāves gadījumus vai nopietnus miesas bojājumus. (00330a)

▲ BRĪDINĀJUMS

Lai izvairītos no degvielas izšļākšanās, veiciet augstspiediena degvielas sistēmas attīrīšanu pirms padeves vada atvienošanas. Benzīns ir ļoti viegli uzliesmojošs un sprādzienbīstams - tas var izraisīt nāves gadījumus vai nopietnus miesas bojājumus. (00275a)



2. Lai veiktu nākamās darbības, skatiet apkopes rokasgrāmatu:
 - a. Noņemiet sēdekļa pārsegu.
 - b. Izīriet un atvienojiet degvielas padeves cauruli.

▲ BRĪDINĀJUMS

Lai novērstu nejaušas motocikla iedarbināšanas iespēju, kas var izraisīt nāves gadījumus vai nopietnus miesas bojājumus, pirms tālāku darbību veikšanas izņemiet galveno drošinātāju. (00251b)

PIEZĪME

- **AR drošības sirēnu:** klātesot drošības tālvadības pultij, pagrieziet aizdedzes slēdzi pozīcijā ON. Skatiet apkopes rokasgrāmatu. Viedā drošības sistēma Pagrieziet aizdedzes slēdzi pozīcijā OFF. **NEKAVĒJOTIES** noņemiet galveno drošinātāju.
- **BEZ drošības sirēnas:** skatiet apkopes rokasgrāmatu. Izņemiet galveno drošinātāju.

VISI modeļi:

3. Lai veiktu nākamās darbības, skatiet apkopes rokasgrāmatu:
 - a. No degvielas tvertnes noņemiet instrumentu konsoli (ja tāda ir).
 - b. Noņemiet degvielas tvertni.
4. Motocikla mazgāšana

NOŅEMŠANA

Esošā dzinēja noņemšana

1. Noņemiet dzinēju no šasijas. Apkopes rokasgrāmatā skatiet sadaļu DZINĒJS.

SE120R DZINĒJA UZSTĀDĪŠANA

1. Pirms dzinēja uzstādīšanas pārliedzieties, ka eļļošanas sistēmā nav nosēdumu vai piesārņojuma. Uzticiet Harley-Davidson dīlerim vai kvalificētam tehnikam veikt kartera apakšējā vāka izskalošanu.
2. Noņemiet eļļas iesūkšanas kolektora vāciņus vai tapas pie dzinēju un transmisiju savienojos starpvirsmas.
3. Skatiet sadaļu DZINĒJS apkopes rokasgrāmatā. Uzstādiet dzinēju uz šasijas.
4. **2007.-2011.g. Softail modeļi (izņemot FXCW un FXCWC):** Uzstādiet Screamin' Eagle lieljaudas kompensatora komplektu (iegādāts atsevišķi), izpildot norādījumus no tā komplekta. Skatiet Screamin' Eagle Pro katalogu vai sazinieties ar Harley-Davidson izplatītāju, lai iegūtu pareizo kompensatora komplektu. **2012.g.-jaunāki Softail modeļi, kā arī visi FXCW un FXCWC modeļi:** Uzstādiet oriģinālā aprīkojuma (OE) kompensatoru saskaņā ar apkopes rokasgrāmatas norādījumiem.

PABEIGŠANA

1. Uzstādiet degvielas tvertni. Skatiet apkopes rokasgrāmatu.
2. Uzstādit galveno drošinātāju. Skatiet apkopes rokasgrāmatu.

3. Uzstādiet sēdekli. Pēc sēdekļa uzstādīšanas pavelciet to augšup, lai pārliedzietos, ka tas ir cieši nostiprināts. Skatiet apkopes rokasgrāmatu.

PAZIŅOJUMS

Uzstādot šo komplektu, ir jāveic atkārtota ECM kalibrēšana. Neveicot pareizu atkārtotu ECM kalibrēšanu, var izraisīt nopietnus dzinēja bojājumus. (00399b)

4. Uzstādot šo komplektu, leļupielādējiet jauno ECM kalibrēšanu. Skatiet Screamin' Eagle Pro katalogu vai sazinieties ar Harley-Davidson dīleri.
5. Iedarbiniet dzinēju un ļaujiet tam darboties. Atkārtojiet vairākas reizes, lai apstiprinātu atbilstošu darbību.

LIETOŠANA

Jaunā dzinēja piestrādes nolūkam skatiet sadaļu BRAUKŠANAS NOTEIKUMI PIESTRĀDES LAIKĀ transportlīdzekļa lietotāja rokasgrāmatā.

APKOPE

1. Skatiet APKOPES GRAFIKU transportlīdzekļa lietošanas rokasgrāmatā vai ģpašnieka rokasgrāmatā.
2. Pareizas apkopes procedūras skatiet apkopes rokasgrāmatas sadaļā DZINĒJS.

SE120R DZINĒJA SPECIFIKĀCIJAS

PIEZĪME

Nākamajās sadaļās ir sniegta unikāla informācija, kas nav pieejamā apkopes rokasgrāmatas MOTORS sadaļā par Twin cam 96 motoriem uz Softail platformām.

Tabula 2. Dzinējs: Screamin' Eagle Twin Cam, SE120R

Elements	Specifikācija	
Kompresijas pakāpe	10,5:1	
Iekšējais diametrs	4,060 in	103,12 mm
Virzuļa gājiens	4,625 in	117,48 mm
Dzinēja tilpums	119,75 cu in	1962,39 cc
Eļļošanas sistēma	Sausa kartera vāks zem spiediena ar eļļas dzesētāju	
Maksimālais noturīgais motora apgriezienu skaits	6200 apgr./min	

PIELAUJAMĀS ATKĀPES RAŽOŠANAS PROCESĀ

Jebkuru specifikāciju, kura nav parādīta turpmākajās tabulās, meklējiet Twin-Cam 96 specifikācijās apkopes rokasgrāmatā.

Tabula 3. Cilindru galvas

VIENUMS	IN.	MM
Vārsta vadotne galvā (cieša)	0,0020-0,0033	0,051-0,084
Ieplūdes vārsta sēža galvā (cieša)	0,004-0,0055	0,102-0,140
Izplūdes vārsta sēža galvā (cieša)	0,004-0,0055	0,102-0,140

Tabula 4. Vārsti

VIENUMS	IN.	MM
Ievietojiet vadotni (ieplūdes un izplūdes)	0,0011-0,0029	0,028-0,074
Sēžas platums	0,034-0,062	0,86-1,57
Kāta izvirzījums no cilindra galvas vadītākas	1,990-2,024	50,55-51,41

Tabula 5. Vārstu atsperu specifikācijas

VIENUMS	SPIEDIENS	IZMĒRS
Aizvērts	180 lbs (79 kg)	1,800 in. (45,7 mm)
Atvēšana	500 lbs (196 kg)	1,177 in. (29,9 mm)
Brīvais garums	n/a	2,210 in. (56,1 mm)

Tabula 6. Virzuļi

Virzulis:	Klīrenss (in.)
Sēža (valīga) starp virzuli un cilindru	0,0026-0,0036
Virzuļa tapas sēža (valīga)	0,0003-0,0008
Augšējā gredzena gala sprauga	0,012-0,020
Otrā gredzena gala sprauga	0,016-0,024
Eļļas kontroles gredzena rievās sprauga	0,008-0,0028
Augšējā gredzena sānu klīrenss	0,0010-0,0022
Otrā gredzena sānu klīrenss	0,0010-0,0022
Eļļas kontroles gredzena sānu klīrenss	0,0003-0,0072

Tabula 7. Sadales specifikācijas - SE266E

Ieplūde	Specifikācija
Atveras	24° BTDC
Aizveras	58° ABDC
Ilgums	262°
Maksimālais vārstu pacēlums	16,713 mm (½ in)
Vārstu pacelšana @ TDC	5,283 mm (0 in)
Izplūde	Specifikācija
Atveras	69° BBDC
Aizveras	17° ATDC
Ilgums	266°
Maksimālais vārstu pacēlums	16,713 mm (½ in)
Vārstu pacelšana @ TDC	4,521 mm (0 in)
Sadales sinhronizācija @ 1,346 mm (0 in) no bīdītāja pacēluma kloķvārpstas grādos	

APKOPES NODILUMA ROBEŽA

Izmantojiet nodiluma robežas kā uzziņas līdzekli daļu nomaiņai.

PIEZĪME

Jebkuru specifikāciju, kura nav parādīta turpmākajās tabulās, meklējiet Twin-Cam 96 specifikācijās apkopes rokasgrāmatā

Tabula 8. Cilindri

VIENUMS	NOMAINIET, JA NODILUMS PĀRSNIEDZ	
	IN.	MM
Konuss	0.002	0.051
Ārpus kārtas	0.002	0.051

Tabula 8. Cilindri

VIENUMS	NOMAINIET, JA NODILUMS PĀRSNIEDZ	
	IN.	MM
Blīves vai O veida gredzena slodzes virsmas: augša	0.006	0.152
Blīves vai O veida gredzena slodzes virsmas: pamatne	0.004	0.102

Tabula 9. Cilindra kamera

VIENUMS	NOMAINIET, JA NODILUMS PĀRSNIEDZ	
	IN.	MM
Standarta	4.062	103.17
0,010 in. virs izmēra	4.072	103.43

Tabula 10. Virzuļi

Sēža (valīga) starp virzuli un cilindru	Nodiluma robeža (in.)
Sēža cilindrā (valīga)	0.0061
Virzuļa tapas sēža (valīga)	0.0011
Augšējā gredzena gala sprauga	0.030
Otrā gredzena gala sprauga	0.034
Eļļas kontroles gredzena rievās sprauga	0.038
Augšējā gredzena sānu klīrenss	0.0030
Otrā gredzena sānu klīrenss	0.0030
Eļļas kontroles gredzena sānu klīrenss	0.0079

SE120R CILINDRI

Sagatavošana

- Novietojiet motociklu uz piemērota pacēlāja.

▲ BRĪDINĀJUMS

Veicot degvielas sistēmas apkopi, nesmēķējiet un nepieļaujiet atklātas liesmas vai dzirksteļu rašanos darbu veikšanas tuvumā. Benzīns ir ļoti viegli uzliesmojošs un sprādzienbīstams - tas var izraisīt nāves gadījumus vai nopietnus miesas bojājumus. (00330a)

▲ BRĪDINĀJUMS

Lai izvairītos no degvielas izšļāķšanās, veiciet augstspiediena degvielas sistēmas attīrīšanu pirms padeves vada atvienošanas. Benzīns ir ļoti viegli uzliesmojošs un sprādzienbīstams - tas var izraisīt nāves gadījumus vai nopietnus miesas bojājumus. (00275a)

- Lai veiktu nākamās darbības, skatiet apkopes rokasgrāmatu:
 - Noņemiet sēdekļa pārsegu.
 - Iztīriet un atvienojiet degvielas padeves cauruli.

▲ BRĪDINĀJUMS

Lai novērstu nejaušas motocikla iedarbināšanas iespēju, kas var izraisīt nāves gadījumus vai nopietnus miesas bojājumus, pirms tālāku darbību veikšanas izņemiet galveno drošinātāju. (00251b)

PIEZĪME

- **AR drošības sirēnu:** klātesot drošības tālvadības pultij, pagrieziet aizdedzes slēdzi pozīcijā ON. Skatiet apkopes rokasgrāmatu. Viedā drošības sistēma Pagrieziet aizdedzes slēdzi pozīcijā OFF. **NEKAVĒJOTIES** noņemiet galveno drošinātāju.
- **BEZ drošības sirēnas:** skatiet apkopes rokasgrāmatu. Izņemiet galveno drošinātāju.

VISI modeļi:

3. Lai veiktu nākamās darbības, skatiet apkopes rokasgrāmatu:
 - a. No degvielas tvertnes noņemiet instrumentu konsoli (ja tāda ir).
 - b. Noņemiet degvielas tvertni.
4. Motocikla mazgāšana

Noņemiet dzinēja daļas

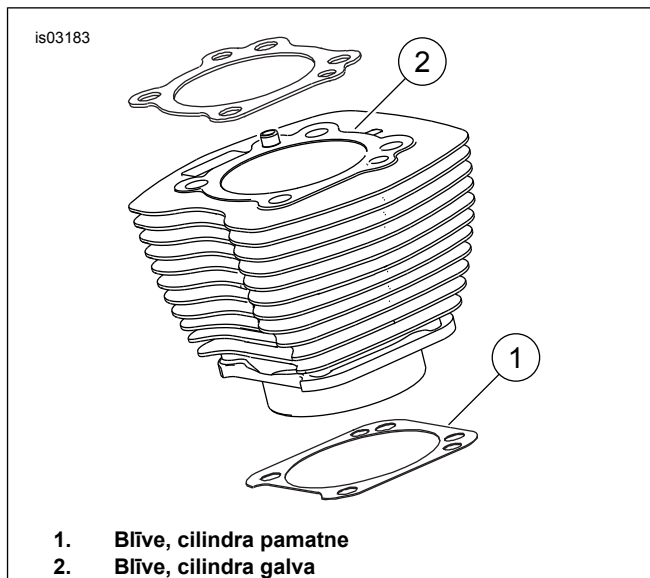
1. Noņemiet esošo gaisa tīrītāja bloku. Skatiet apkopes rokasgrāmatu.
2. Noņemiet esošo izplūdes sistēmu saskaņā ar apkopes rokasgrāmatu.
3. Izjaukt dzinēju augšgalā. Skatiet apkopes rokasgrāmatas motora sadaļas.

Uzstādiet dzinēja augšējā gala komponentus

PIEZĪME

- Skatiet šeit: Attēls 1 . 103,1 mm (4 in) cilindra pamatnes blīve (1) un cilindra galvas blīve (2) novērš nepieciešamību pēc O-gredzeniem. Nelietojiet O veida gredzenus uz cilindru dībeļiem vai cilindru tapām.
- Uzstādot jaunu pamatnes blīvi (1), uzstādiet ar reljefu pusi uz leju un ieliektu pusi uz augšu.

1. Skatiet apkopes rokasgrāmatu. Samontējiet motoru ar šādām izmaiņām:
 - a. Salieciet motora augšējo galu, izmantojot komplekta pamatnes blīves un galvas blīves. Apkopes rokasgrāmatā skatiet sadaļu DZINĒJS.



Attēls 1 Cilindru blīves

Galīgā montāža

1. Uzstādiet degvielas tvertni. Skatiet apkopes rokasgrāmatu.
2. Uzstādīt galveno drošinātāju. Skatiet apkopes rokasgrāmatu.
3. Uzstādiet sēdekli. Pēc sēdekļa uzstādīšanas pavelciet to augšup, lai pārliecinātos, ka tas ir cieši nostiprināts. Skatiet apkopes rokasgrāmatu.

SE120R VIRZULIS

Apkopes rokasgrāmatā skatiet sadaļu DZINĒJS.

Virzuļu uzstādīšana

▲ BRĪDINĀJUMS

Lai novērstu nejaušas motocikla iedarbināšanas iespēju, kas var izraisīt nāves gadījumus vai nopietnus miesas bojājumus, pirms tālāku darbību veikšanas atvienojiet akumulatora kabelus (vispirms negatīvo (-) kabeli). (00307a)

▲ BRĪDINĀJUMS

Vispirms atvienojiet negatīvo (-) akumulatora kabeli. Ja pozitīvais kabelis (+) saskaras ar zemējumu, kad ir pievienots negatīvais (-) kabelis, radītās dzirksteles var izraisīt akumulatora sprāgšanu, nāvi vai smagas traumas. (00049a)

1. Skatiet apkopes rokasgrāmatu. Noņemiet sēdekļa pārsegu. Atvienojiet abus akumulatora kabelus; vispirms negatīvo akumulatora kabeli. Saglabājiet visu sēdekļa uzstādīšanas aprīkojumu.

▲ BRĪDINĀJUMS

Veicot degvielas sistēmas apkopi, nesmēķējiet un nepieļaujiet atklātas liesmas vai dzirksteļu rašanos darbu veikšanas tuvumā. Benzīns ir ļoti viegli uzliesmojošs un sprādzienbīstams - tas var izraisīt nāves gadījumus vai nopietnus miesas bojājumus. (00330a)

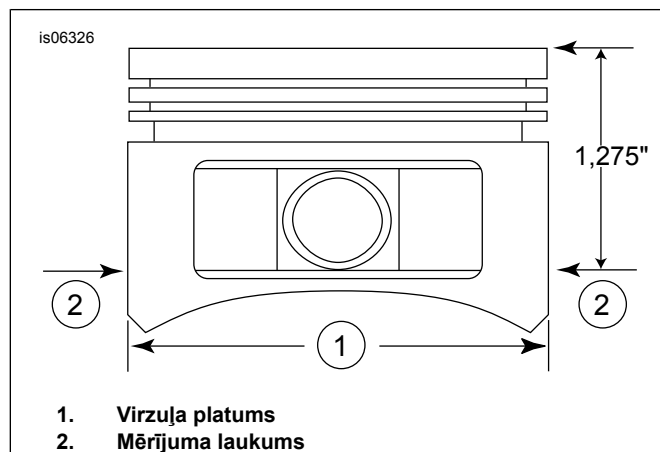
- Skatiet sadaļu DZINĒJS: MOTOCIKLA IZJAUKŠANA APKOPEI un AUGŠDAĻAS KAPITĀLAIS REMONTS, DEMONTĀŽA sadaļas apkopes rokasgrāmatas cilindra galvas, cilindra un virzuļa noņemšanas procedūras.
- Sekojiēt norādēm, kas sniegtas sadaļā DZINĒJS: APAKŠMEZGLU APKOPE UN REMONTS, AUGŠDAĻA/CILINDRS/AUGŠĒJAIS SAVIENOJOŠAIS STIENIS apkopes rokasgrāmatas sadaļās detaļu pārbaudei.
- Skatiet sadaļu DZINĒJS: APAKŠMEZGLA APKOPE UN REMONTS, CILINDRS sadaļas apkopes rokasgrāmatā urbšanas un frēzēšanas instrukcijām.

PIEZĪME

- Uzstādiēt augšējo gredzenu (ar stobra pret stobru vērstu) un otro gredzenu (pret konusu vērsts Napier) ar "N" marķējumu uz augšu. Eļļas gredzenu slīdes var uzstādīt ar jebkuru pusi uz augšu.
- Komplektā esošās 103,1 mm (4 in) cilindra pamatnes blīves un cilindra galvas blīves novērš nepieciešamību pēc O-gredzeniem (daļa Nr. 11273). Neizmantojiet O-gredzenus uz cilindra dībeļiem vai cilindra tapām.
- Uzstādot jaunu pamatnes starpliku, lieciet to ar reljefa pusi uz leju un ieliektu pusi uz augšu.

PIEZĪME

Virzuļa - cilindra saderības pārbaude šajā vietā pēc Tabula 11 kā parauga.



Attēls 2 Virzuļa mērījumi

- Skatiet šeit: Attēls 2 . Izmēra virzuļa platumu (1), 90 grādos horizontāli no abām virzuļa tapas atveres pusēm un 1,275 collas. (32,385 mm) uz leju no virzuļa klāja (augšējās) virsmas (2). Skatīt Tabula 11 virzuļa - cilindra saderībai šajā vietā.
- Virzuļi šajā komplektā ir ražoti specifiski priekšējam un aizmugurējam cilindram. Ielieciet virzuli ar marķējumu FRONT priekšējā cilindrā tā, lai bulta norādītu virzienā uz motora priekšu. Ielieciet virzuli ar marķējumu REAR aizmugurējam cilindrā tā, lai bulta norādītu virzienā uz dzinēja priekšu.
- Skatiet sadaļu DZINĒJS: AUGŠDAĻAS KAPITĀLAIS REMONTS, MONTĀŽA daļas apkopes rokasgrāmatā virzuļa, cilindra un cilindra galvas uzstādīšanas procedūram.

Tabula 11. Specifikācija

Virzulis:	Klīrenss (in.)
Sēža (vaļīga) starp virzuli un cilindru	0,0026-0,0036
Virzuļa tapas sēža (vaļīga)	0,0003-0,0008
Augšējā gredzena gala sprauga	0,012-0,020
Otrā gredzena gala sprauga	0,016-0,024
Eļļas kontroles gredzena rievās sprauga	0.008-0.0028
Augšējā gredzena sānu klīrenss	0,0010-0,0022
Otrā gredzena sānu klīrenss	0,0010-0,0022
Eļļas kontroles gredzena sānu klīrenss	0,0003-0,0072

Tabula 12. Kalpošanas nodiluma robežas

Sēža (vaļīga) starp virzuli un cilindru	Nodiluma robeža (in.)
Sēža cilindrā (vaļīga)	0.0061
Virzuļa tapas sēža (vaļīga)	0.0011
Augšējā gredzena gala sprauga	0.030
Otrā gredzena gala sprauga	0.034
Eļļas kontroles gredzena rievās sprauga	0.038
Augšējā gredzena sānu klīrenss	0.0030
Otrā gredzena sānu klīrenss	0.0030
Eļļas kontroles gredzena sānu klīrenss	0.0079

Virzuļa tapas fiksācijas gredzena (sprostgredzena) uzstādīšana

PIEZĪME

Kad uzstādīts, sprostgredzena spraugai ir jābūt taisni uz augšu vai taisni uz leju.

- Skatiet šeit: Attēls 3 . Ievietojiet sprostgredzena (1) atvērto galu iedobē (2) uz gropes (3) ap virzuļa tapas vadīklu tā, lai atstarpe būtu pozīcijā taisni uz augšu, vai taisni uz leju kad tas ir uzstādīts.
- Skatiet šeit: Attēls 4 . Novietojiet tkšķi (1), kā parādīts attēlā. Stingri piespiediet, līdz aptuveni 85% sprostgredzena (2) ievietojas gropē.
- Neskrāpējiet un nebojājiet virzuli. Izmantojiet mazu skrūvgriezi, lai ievietotu sprostgredzenu gropē līdz galam. Atkārtojiet šo darbību pārējiem sprostgredzeniem.

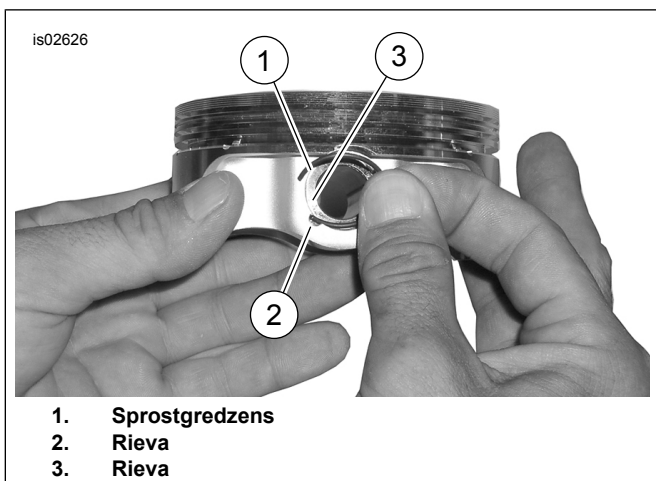
PIEZĪME

Pārliedzinieties, ka virzuļa sprostgredzens ir pilnībā ievietots, vai arī RADISIES DZINĒJA BOJĀJUMI.

- Skatiet sadaļu DZINĒJS: MOTOCIKLA MONTĀŽA PĒC IZJAUKŠANAS sadaļu apkopes rokasgrāmatā, kur norādītās galīgās atpakaļ salikšanas procedūras.

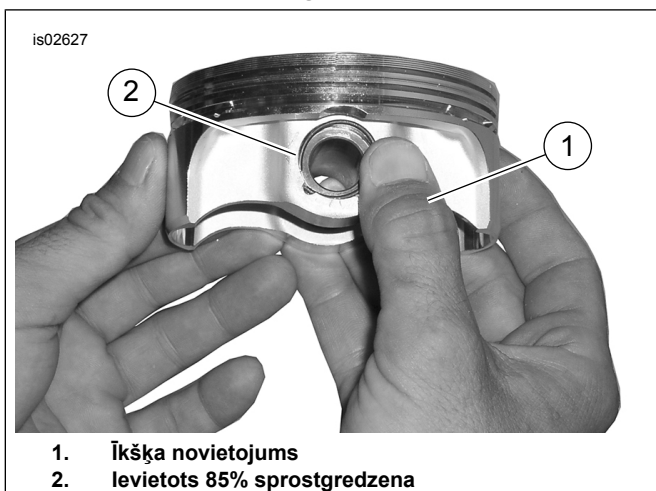
Tabula 13. Virzuļa mezgls

Elements	Apraksts (skaits)
1	Virzulis (priekšējais, standarta)
2	Virzulis (aizmugurējais, standarta)
3	• Gredzenu komplekts, standarta (2)
4	• Virzuļu tapas(2)
5	• Sprostgredzens (4)
1	Virzulis (priekšējais, +0,010)
2	Virzulis (aizmugurējais, +0,010)
3	• Gredzenu komplekts (+0,010) (2)
4	• Virzuļu tapas(2)
5	• Sprostgredzens (4)



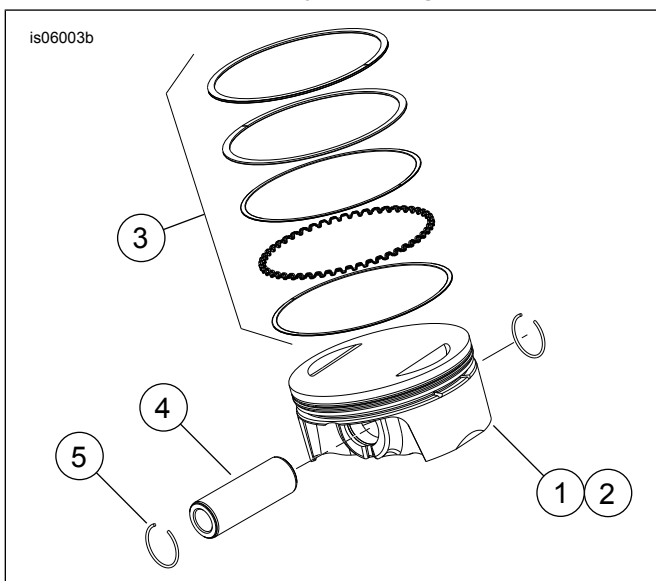
1. Sprostgredzens
2. Rieva
3. Rieva

Attēls 3 Sprostgredzens un virzulis



1. Īkšķa novietojums
2. Ievietots 85% sprostgredzena

Attēls 4 Ievietojiet sprostgredzenu



Attēls 5 Virzuļa mezgls

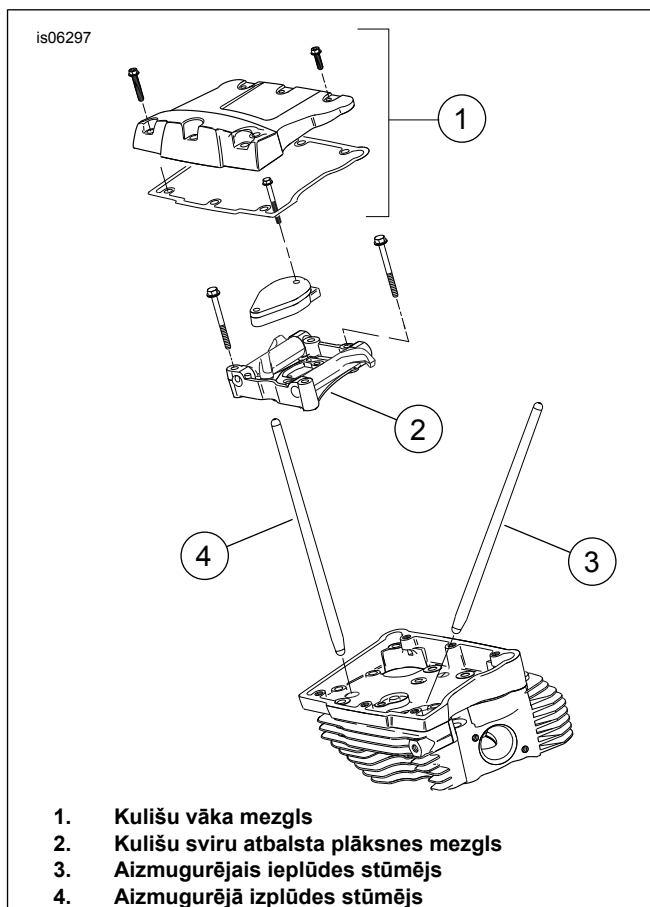
STŪMĒJU NOMAIŅA/APKOPE

1. Apkopes rokasgrāmatā skatiet sadaļu DZINĒJS.

PIEZĪME

Izpildiet apkopes rokasgrāmatā aprakstītās procedūras, lai uzstādītu vai noņemtu stūmējus. Bīdītājstieņi ir marķēti ar "INT" (ieplūde) un "EXH" (izplūde).

Stūmēji ir paredzēti konkrētam virzienam. Pārbaudiet, vai pacēlāja ligzdās ir uzstādīti lielākie stūmēju gali.

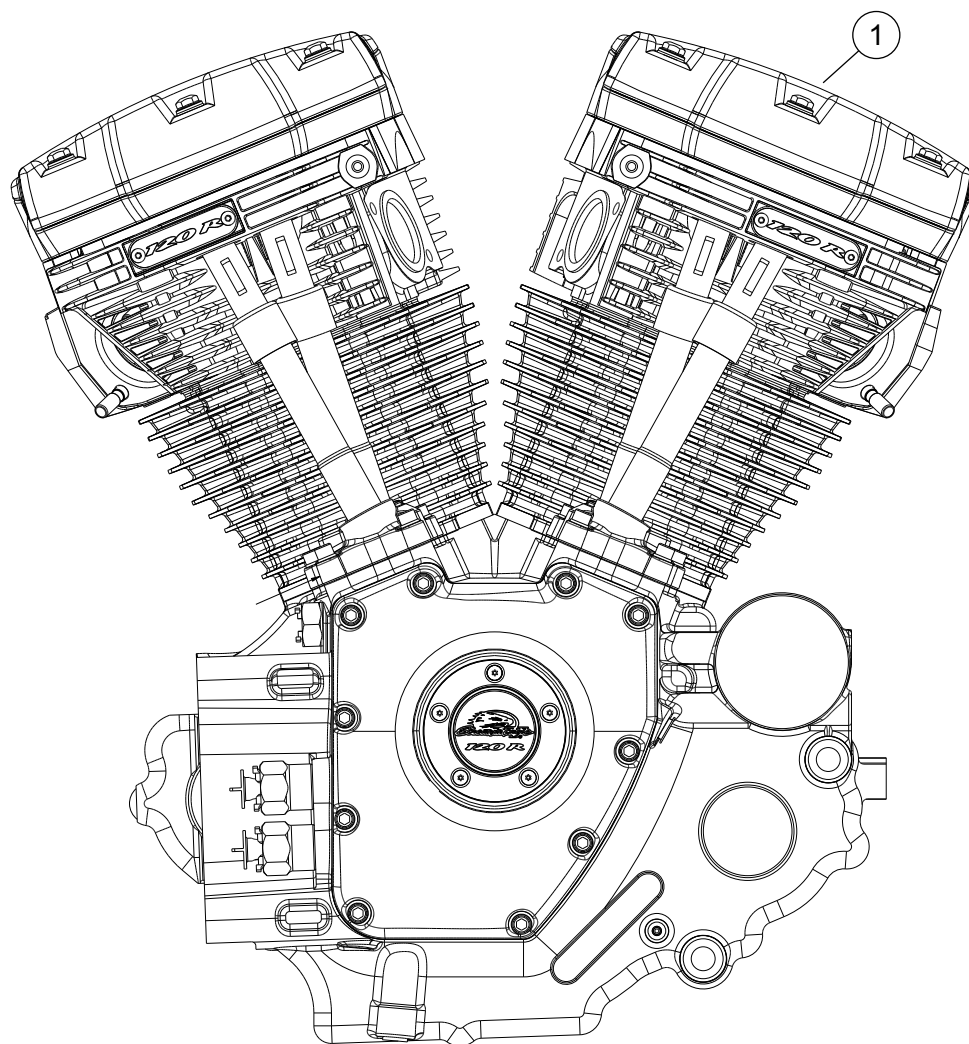


1. Kulišu vāka mezgls
2. Kulišu sviru atbalsta plāksnes mezgls
3. Aizmugurējais ieplūdes stūmējs
4. Aizmugurējā izplūdes stūmējs

Attēls 6 Bīdītājstieņi

APKOPES DAĻAS

is07076a



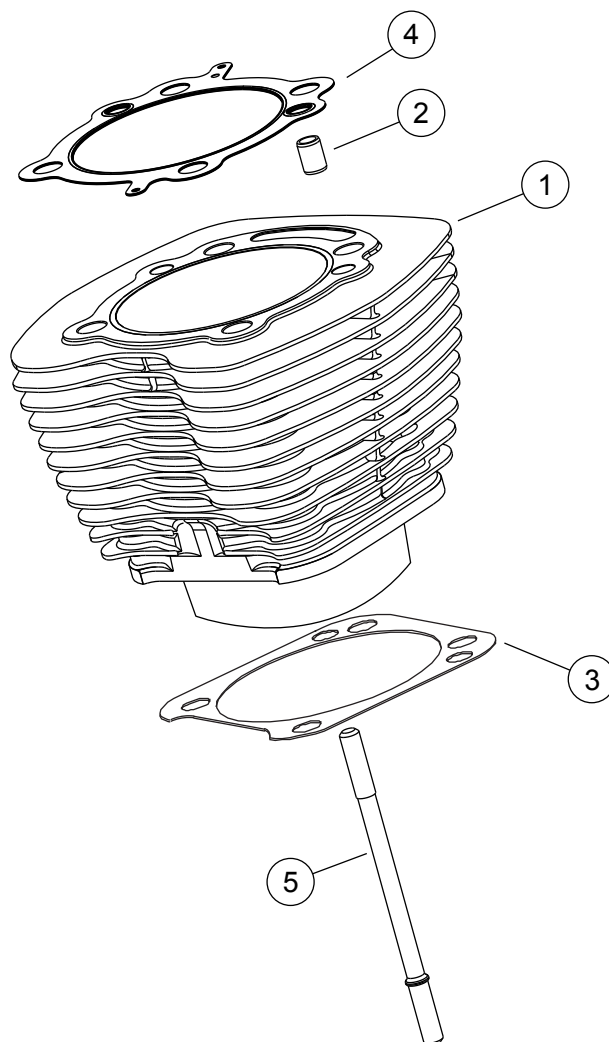
Attēls 7 Dzinēja mezgls, Screamin' Eagle Pro 120ST Crate motors (Beta) nokomplektēts

Tabula 14. Apkopes daļas, Screamin' Eagle Pro 120R Crate motors (Beta)

Elements	Apraksts (skaits)	Partijas numurs
1	Dzinēja montāža, pilnīga	19206-16

APKOPES DAĻAS

is06380c

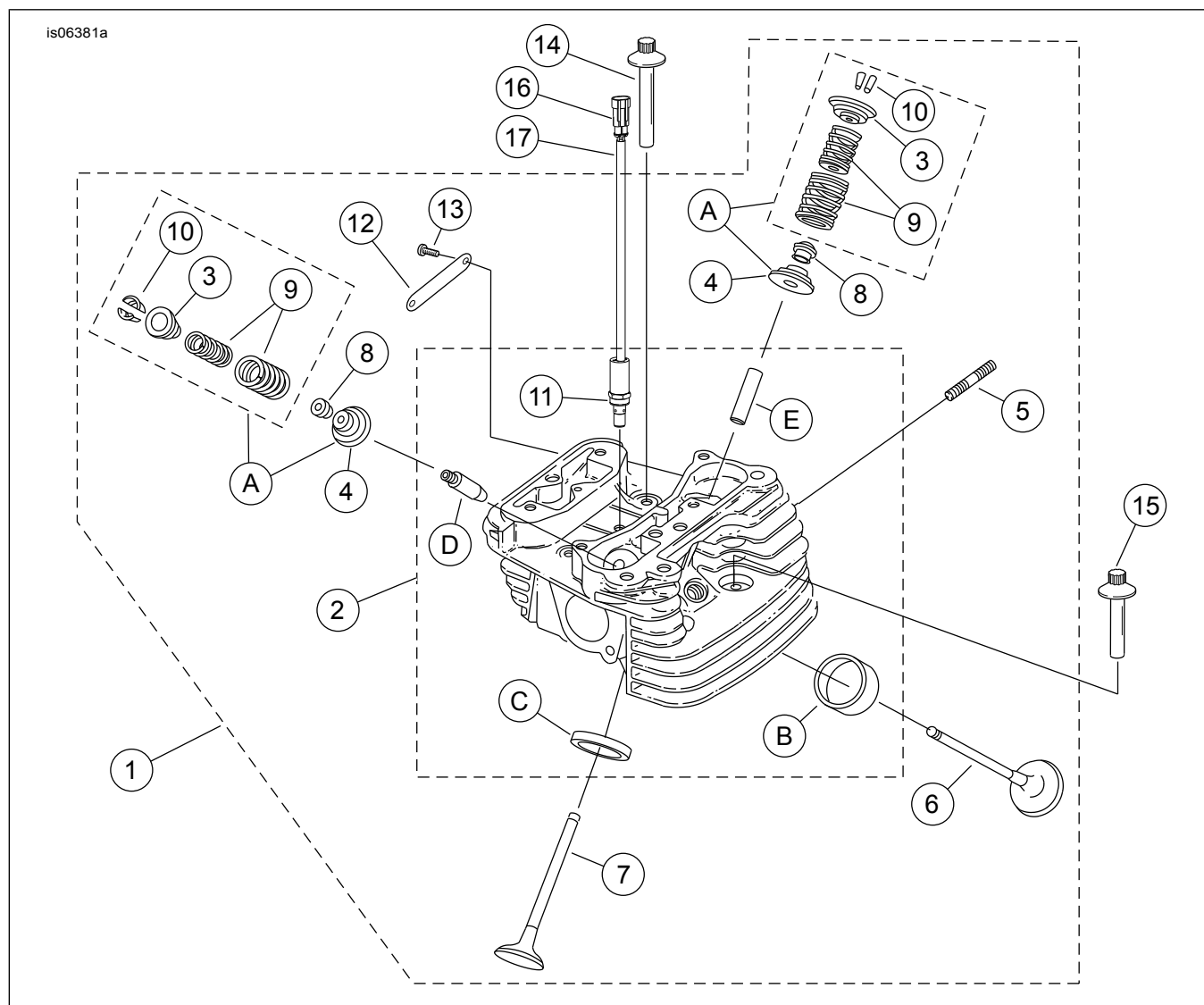


Attēls 8 SE120R Screamin' Eagle Pro Crate motora (beta) cilindri

Tabula 15. Apkopes daļas, SE120R Screamin' Eagle Pro Crate dzinēja (Beta) cilindri

Emenis	Apraksts (skaits)	Partijas numurs
1	SE cilindru komplekts, 103,1 mm (4 in) (melns). Iekļauti priekšējie un aizmugurējie cilindri, priekšmeti 2.-4., atloku sešstūra galvas skrūve (daļa Nr. 1105) un blīvējuma paplāksne (daļa Nr. 1086A).	16550-04C
2	• Cilindriska tapa, gredzens (4)	16595-99A
3	• Blīve, cilindra pamatne (2)	16736-04A
4	• Starplikas, cilindra galvas (2)	16104-04
5	Tapa, cilindrs (8)	16834-99A
6	Blīves komplekts, motora kapitālais remonts (nav parādīts). NEIETVER cilindra galvas blīvi, pamatnes blīvi vai vārstu kātu blīvslēgus.	17053-99C
7	Blīvju komplekts, augšgala (nav parādīts). NEIETVER cilindra galvas blīvi, pamatnes blīvi vai vārstu kātu blīvslēgus.	17052-99C

APKOPES DAĻAS



Attēls 9 SE120R Screamin' Eagle Pro Crate motora (Beta) cilindru galvas un vārsti

APKOPES DAĻAS

Tabula 16. Apkopes daļas, SE120R Screamin' Eagle Pro Crate motora (Beta) cilindru galvas un vārsti

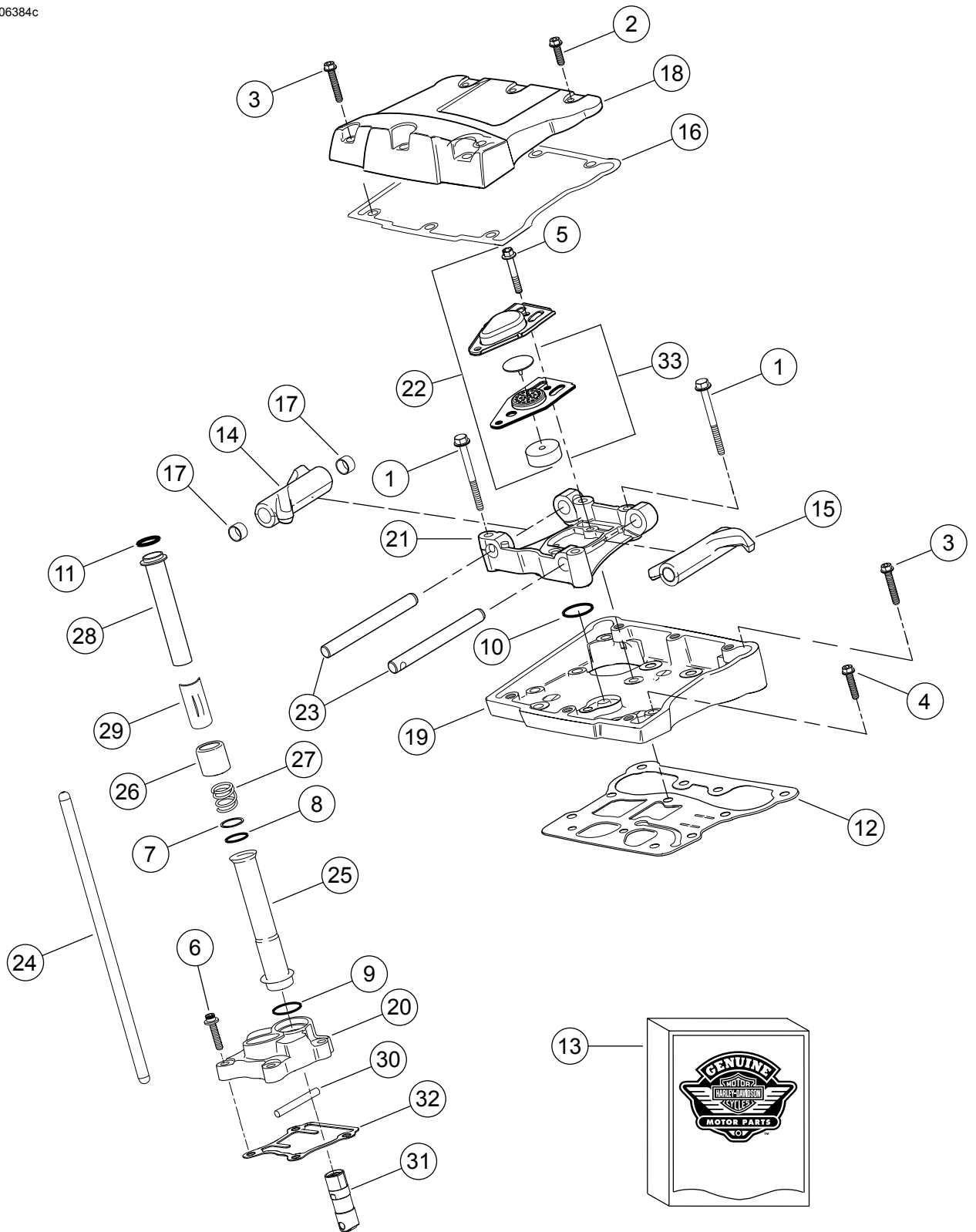
Elements	Apraksts (skaits)	Partijas numurs
1	Cilindra galvas mezgls, aizmugurē (ietver 2. līdz 13. priekšmetus) Cilindra galvas mezgls, priekšējais (ietver 2. līdz 13. priekšmetus)	17444-10 17443-10
2	• Cilindra galva (frēzēta, ar uzstādītiem priekšmetiem 11 B, C, D un E)	Netiek pārdots atsevišķi
3	• Apcilnis, vārsta atspere, augšējā (4) lekļauts "A" priekšmetā.	Netiek pārdots atsevišķi
4	• Apcilnis, vārsta atspere, apakšējā (4) lekļauts "A" priekšmetā.	Netiek pārdots atsevišķi
5	• Tapskrūve, izplūdes kanāls (4)	16715-83
6	• Ieplūdes vārsts (2)	18190-08
7	• Izplūdes vārsts (2)	18183-03
8	• Blīve, vārsts (4)	18046-98
9	• Vārsta atspere bloks (4). lekļauts "A" priekšmetā.	Netiek pārdots atsevišķi
10	• Turētājs, vārsta apkakle (8). lekļauts arī "A" priekšmetā.	18240-98
11	• Solenoīds, automātiska kompresijas atbrīvošana (ACR) (2)	28861-07A

Tabula 16. Apkopes daļas, SE120R Screamin' Eagle Pro Crate motra (Beta) cilindru galvas un vārsti

Elementi	Apraksts (skaits)	Partijas numurs
12	• Medaljons, "120R" (2)	17136-10
13	• Skrūve, kupolgalvas, TORX (4)	25800017
14	Skrūve, iekšējā vītne, 81 mm (3 in) gara (4)	16478-85A
15	Skrūve, iekšējā vītne, 47,6 mm (2 in) gara (4)	16480-92A
16	Spraudņu korpuss, divvirzienu	72009-05
17	Vadu blīvējums, 16-20 AWG (4)	72011-05
18	Aizdedzes svece, Screamin' Eagle (2) (nav parādīta)	32186-10
Apkopes komplekti:		
A	Vārstu atsperu komplekts, Screamin' Eagle	18281-02A
Ir pieejamas šādas Screamin' Eagle daļas atsevišķi:		
B	Sēdeklis, ieplūdes vārsts	18191-08
C	Sēdeklis, izplūdes vārsts	18048-98A
D	Vārstu vadotne, ieplūdes (apkopei)	
	• (+ 0.003 in.)	18158-05
	• (+ 0.002 in.)	18156-05
	• (+ 0.001 in.)	18154-05
E	Vārstu vadotne, izplūdes (apkopei)	
	• (+ 0.003 in.)	18157-05
	• (+ 0.002 in.)	18155-05
	• (+ 0.001 in.)	18153-05

APKOPES DAĻAS

is06384c



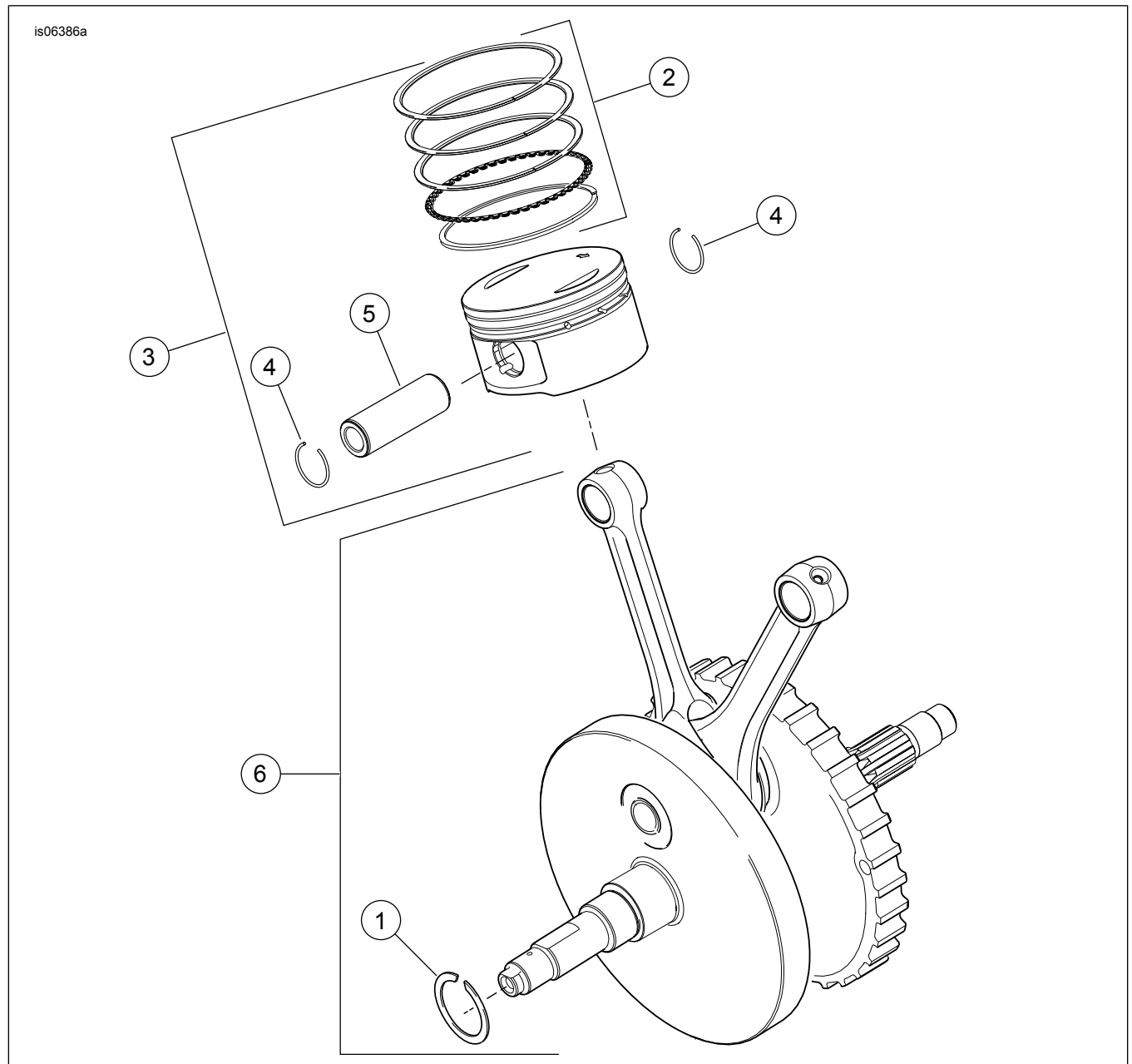
Attēls 10 SE120R Screamin' Eagle Pro Crate motora (Beta) divplecu sviras un bīdītajsstiņi

APKOPES DAĻAS

Tabula 17. Apkopes daļas, SE120R Screamin' Eagle Pro Crate motora (Beta) divplecu sviras un bīdītājstieņi

Emarāts	Apraksts (skaits)	Partijas numurs
1	Kupolskrūve, sešstūraina atloka galva, 5/16-18 x 63,5 mm (2½ in), 8. pakāpe ar fiksācijas paliktņi (8)	1039
2	Skrūve, iekšējā/ārējā sešstūra atloka galviņa, 5/16-18 x 25,4 mm (1 in), ar fiksācijas paliktņi (6)	3692A
3	Skrūve, iekšējā/ārējā sešstūra atloka galviņa, 5/16-18 x 44,4 mm (1½ in), ar fiksācijas paliktņi (10)	3693A
4	Skrūve, sešstūraina atloka galviņa SEMS, 5/16-18 x 31,8 mm (1½ in), ar fiksācijas paliktņi(8)	3736B
5	Skrūve, sešstūraina atloka galva, 1/4-20 x 42,9 mm (1½ in), 8. pakāpe ar fiksācijas paliktņi (4)	4400
6	Kpolskrūve, sešstūra ligzdas galva, termiski apstrādāta paplāksne, 1/4-20 x 25,4 mm (1 in), fiksācijas paliktņi (6)	4741A
7	Paplāksne, 0,79 mm (0 in) bieza (4)	6762B
8*	O-gredzens, bīdītājstieņa vāks, 17 mm (½ in) ID, brūns (4)	11132A
9*	O-gredzens, bīdītājstieņa vāks, 22 mm (1 in) ID, brūns (4)	11145A
10*	O-gredzens, 15,5 mm (½ in) ID, melns (2)	11270
11*	O-gredzens, 17 mm (½ in) ID, dzeltens (4)	11293
12	Blīve, kulises korpuss (2)	16719-99B
13	Blīvju komplekts, sadales apkope (satur priekšmetus, kas apzīmēti ar "**")	17045-99D
14	Divplecu svira (priekšējā iepļūde, aizmugurējā izpļūde) ar buksēm (2)	17360-83A
15	Divplecu svira (aizmugurējā iepļūde, priekšējā izpļūde) ar buksēm (2)	17375-83A
16*	Blīve, kulises vāks (2)	17386-99A
17	Bukse, kulises svira (8)	17428-57
18	Kulišu vāks, (hromēts) (2)	17572-99
19	Kulišu korpuss, (hromēts) (2)	17578-10
20	Pacēlāju vāks, priekšējais (hromēts) Pacēlāju vāks, aizmugurējais (hromēts)	17964-99 17966-99
21	Atbalsts, kulises svira (2)	17594-99
22*	Ventilācijas mezgls (2). Ietver 5. un 33. priekšmetus.	17025-03A
23	Varpsta, kulises svira (4)	17611-83
24	Perfect Fit stūmēju komplekts (+0,030 collas)	18401-03
25	Pārsegs, stūmējstieņiem, apakšējais (4)	17939-99
26	Vāciņš, vāka atspere (4)	17945-36B
27	Atspere, stūmējstieņu vākam (4)	17947-36
28	Pārsegs, stūmējstieņiem, augšējais (4)	17948-99
29	Fiksators, atsperu vāks (4)	17968-99
30	Ļapa, pretrotācijas (2)	18535-99
31	Screamin' Eagle lieljaudas pacēlāja komplekts (ietver 4)	18572-13
32	Starplikas, vārstu bīdītāja vāciņš (2)	18635-99B
33	Deflektoru komplekts, ventilācija, ar ventilācijas vārstu un filtru (2)	26500002

APKOPES DAĻAS

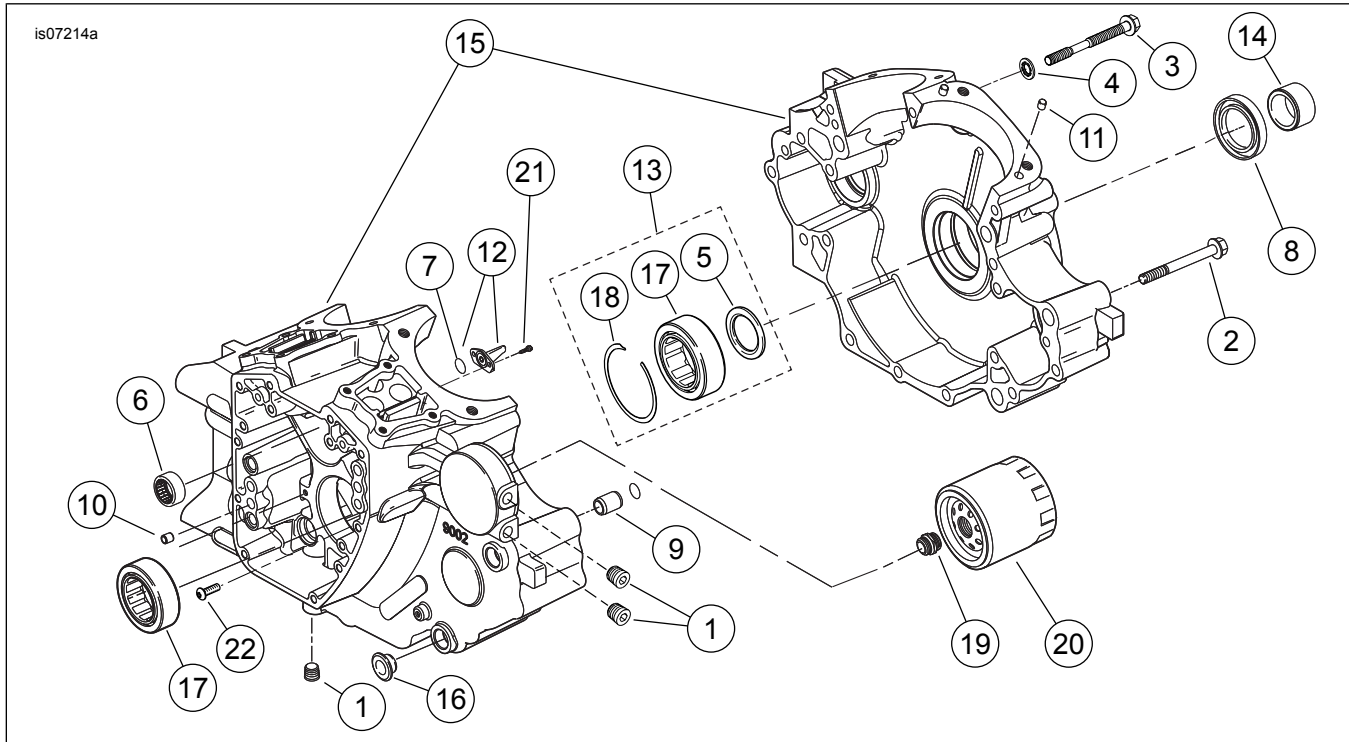


Attēls 11 SE120R Screamin' Eagle Pro Crate dzinēja (Beta) virzuļi un spararats

Tabula 18. Apkopes daļas, SE120R Screamin' Eagle Pro Crate (Beta) motora virzuļi un spararats

Elements	Apraksts (skaits)	Partijas numurs
1	Stiprinājuma gredzens	11177A
2	Virzuļa gredzenu komplekts, standarta (2)	22526-10
	Virzuļa gredzenu komplekts, 0,254 mm (0 in) lielāks par izmēru (2)	22529-10
3	Virzuļa komplekts, priekšējais un aizmugurējais, ar gredzenu komplektiem, virzuļa tapu un sprostgredzēniem, standarta	22574-10
	Virzuļu komplekts, priekšā un aizmugurē, ar gredzenu komplektiem, virzuļa tapu un bloķēšanas gredzēniem, 0,254 mm (0 in) lielāks par izmēru	22576-10
4	Sprostgredzens, virzuļa tapa (4)	22097-99
5	Virzuļu tapas(2)	22310-10
6	Spararata mezgla komplekts (4-5/8 gājiens)	24100004A

APKOPES DAĻAS



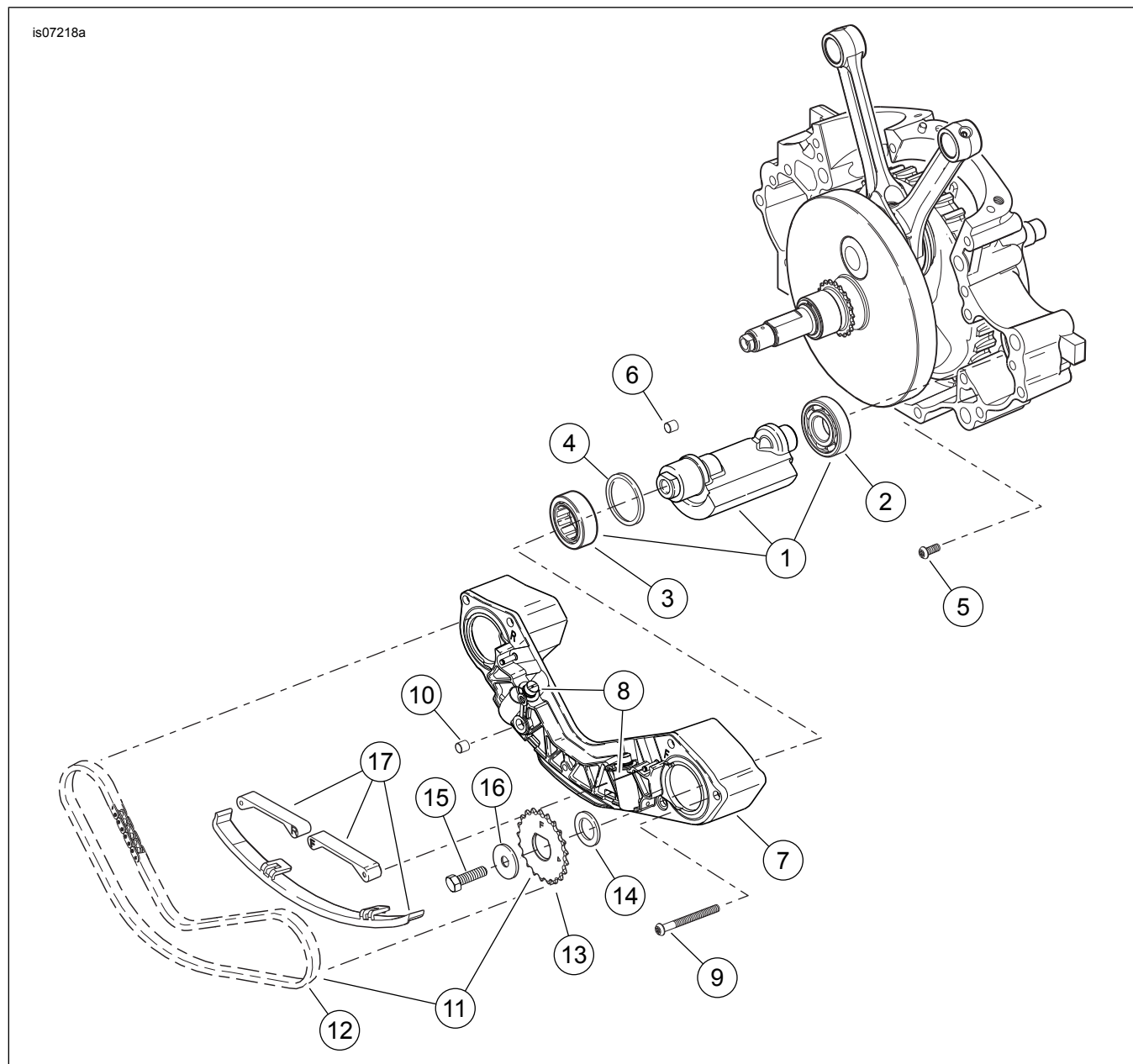
Attēls 12 SE120R Screamin' Eagle Pro Crate motora (Beta) bloks, motoreļļas filtrs un dzesētājs

Tabula 19. Apkopes daļas, SE120R Screamin' Eagle Pro Crate motora (Beta) bloks, motoreļļas filtrs un dzesētājs

Elementi	Apraksts (skaits)	Partijas numurs
1	Spraudnis (3)	765
2	Skrūve, sešstūra atloka galva, 5/16-18 x 76 mm (3 in) gara (11)	895
3	Skrūve, bloka augšējais centrs	1105
4	Blīvpaplāksne	1086A
5	Paplāksne, 32 mm (1½ in) ID 46 mm (2 in) OD 3,2 mm (0 in) bieza (2).	8972
6	Adatu gultņu komplekts, sadales vārpsta (2) (Katrā komplektā ietilpst divi gultņu komplekti)	24018-10
7	Gredzenblīve (2)	10930
8	Eļļu necaurlaidīgs blīvējums	12068
9	Dībeļa tapa, 14,158 mm (½ in) D x 19 mm (½ in) gara (2)	16574-99A
10	Dībeļa tapa, 9,525 mm (⅜ in) D x 10,16 mm (⅜ in) gara (2)	16589-99A
11	Dībeļa tapa, 11,074 mm (⅜ in) D x 15,5 mm (⅝ in) gara (4)	16595-99A
12	Virzuļa dzesēšanas sprausla (2) (ietver 7. priekšmetu)	22315-06A
13	Gultņu komplekts, kreisā puse [ietver 5. un 18. priekšmetus, vienu gultni (17) un gultņa iekšējo gredzenu]	24004-03B
14	Starplika, zobrata vārpsta	24009-06
15	Motora bloka komplekts, (melns) ar gultņiem, dzesēšanas sprauslām un skrūvēm	24400001A
16	Starplika (4)	24603-00
17	Gultnis, galvenais (2)	24605-07
18	Stiprinājuma gredzens	35114-02
19	Adapteris, eļļas filtrs	26352-95A
20	Eļļas filtrs (hromēts)	63798-99A
21	Skrūve, TORX® galva, 8-32 x 9,5 mm (½ in) gara (4)	68042-99
22	Skrūve, gultņa aizture, TORX® pogas galva, 1/4-20 x 11,1 mm (½ in) gara (2)	703B

APKOPES DAĻAS

is07218a



Attēls 13 Apkopes daļas: SE120R Screamin' Eagle Pro Crate motora (beta) motora balansieris

APKOPES DAĻAS

Tabula 20. Apkopes daļas, SE120R Screamin' Eagle Pro Crate dzinēja (Beta) motora balansieris

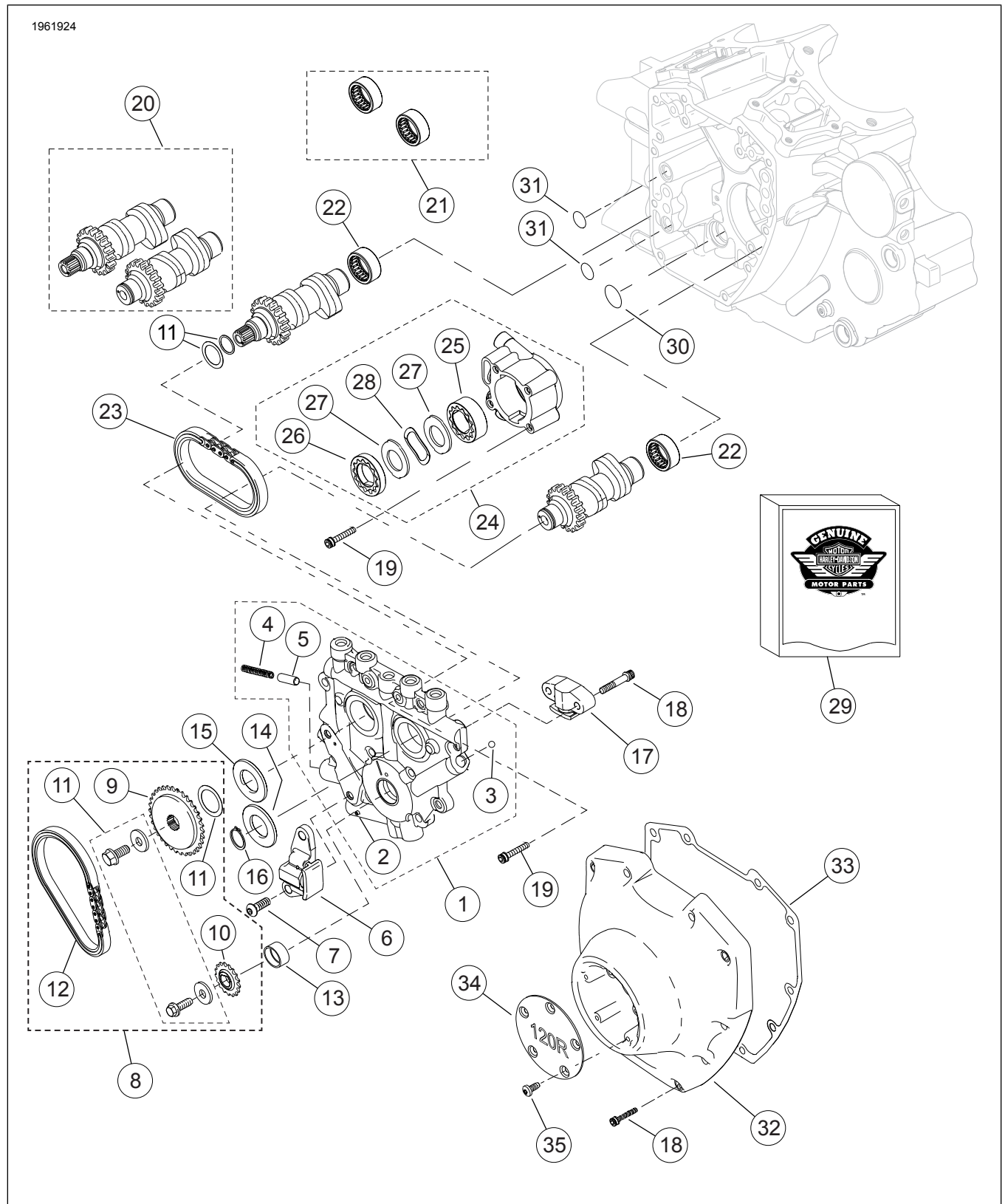
Elements	Apraksts (skaits)	Partijas numurs
1	Līdzsvara vārpstas komplekts (2). Ietver 2.–3. priekšmetus	14789-07
2	• Gultnis	8992A
3	• Gultnis, apvalks	8959
4	Stiprinājuma gredzens, līdzsvara vārpstas gultnis (2)	35240-07
5	Skrūve (2)	703B
6	Bukse, dībelis (2)	16583-00A
7	Atbalsta mezgls, ķēdes vadotne. Ietver 8. priekšmetu	14728-07
8	• Virzuļa mezgla komplekts, ķēdes spriegotājs (2)	14764-00
9	Skrūve (6)	956
10	Blīvējums, eļļas savienojums	45359-00
11	Ķēdes piedziņas komplekts. Ietver 12.–13. priekšmetus	14762-00

Tabula 20. Apkopes daļas, SE120R Screamin' Eagle Pro Crate dzinēja (Beta) motora balansieris

Elements	Apraksts (skaits)	Partijas numurs
12	• Ķēde, balansētāja piedziņa (Zobsiksnas komplekts)	14769-00
13	<ul style="list-style-type: none"> • Zobrats, līdzsvara vārpsta, priekšējais (parādīts, apzīmēts ar "F") • Zobrats, līdzsvara vārpsta, aizmugure (nav parādīts, apzīmēts ar "R") 	Netiek pārdots atsevišķi Netiek pārdots atsevišķi
14	Starplika, 0,99 mm (0 in) bieza. Aiz priekšējā zobrata.	14784-07
15	Skrūve, līdzsvara vārpsta (2)	3110
16	Paplāksne, līdzsvara vārpstas skrūve (2)	6456
17	Virzošais komplekts, ķēdes spriegotājs, ietver priekšējās, aizmugurējās un apakšējās vadotnes	14762-00

APKOPES DAĻAS

1961924



Attēls 14 SE120R Screamin' Eagle Pro Crate dzinēja (Beta) sadales vārpstas un sadales vārpstas vāks

APKOPES DAĻAS

Tabula 21. Apkopes daļas, SE120R Screamin' Eagle Pro Crate motora (Beta) sadales vārpstas un sadales vārpstas vāks

Ēlments	Apraksts (skaits)	Partijas numurs
1	Sadales atbalsta plāksnes mezgls (ietver 2.-5. priekšmetus)	25400019
2	• Ruļļtapa	601
3	• Lode(12) (tikai 1 apkalpojama)	8873
4	• Atspere, reljefa vārsts	26210-99
5	• Dekompresijas vārsts, eļļas sūknis	26400-82B
6	Ķēdes spriegotājs, primārā sadales piedziņas ķēde	39968-06
7	Skrūve, primārais sadales ķēdes spriegotājs (2)	942
8	Sadales vārpstas ķēde un stiprinājuma komplekts (ietver 9.-12. priekšmetus)	25585-06
9	• Zobrats, sadales piedziņa, 34 T	25728-06
10	• Zobrats, sadales piedziņa (uz kloķvārpstas), 17 T	25673-06
11	• Sadales vārpstas pārvada pozicionēšanas fiksācijas komplekts	91800088
12	• Ķēde, primārā sadales piedziņa	25675-06
13	Bukse, kloķvārpsta	Netiek pārdots atsevišķi
14	Starplika, sadales piedziņas zobrata saskaņošanai, 2,54 (0,100 collas) bieža	25729-06
15	Starplika, sadales piedziņas zobrata izlīdzināšana, 2,54 mm (0,100 collas) bieža (izmantojiet pēc vajadzības)	25729-06
	Starplika, sadales piedziņas zobrata izlīdzināšana, 2,79 mm (0,110 collas) bieža (izmantojiet pēc vajadzības)	25731-06
	Starplika, sadales piedziņas zobrata izlīdzināšana, 2,79 mm (0,110 collas) bieža (izmantojiet pēc vajadzības)	25734-06
	Starplika, sadales piedziņas zobrata izlīdzināšana, 3,05 mm (0,120 collas) bieža (izmantojiet pēc vajadzības)	25736-06
	Starplika, sadales piedziņas zobrata izlīdzināšana, 3,05 mm (0,120 collas) bieža (izmantojiet pēc vajadzības)	25737-06
	Starplika, sadales piedziņas zobrata izlīdzināšana, 3,3 mm (0,130 collas) bieža (izmantojiet pēc vajadzības)	25738-06
	Starplika, sadales piedziņas zobrata izlīdzināšana, 3,3 mm (0,130 collas) bieža (izmantojiet pēc vajadzības)	
	Starplika, sadales piedziņas zobrata izlīdzināšana, 3,56 mm (0,140 collas) bieža (izmantojiet pēc vajadzības)	
	Starplika, sadales piedziņas zobrata izlīdzināšana, 3,56 mm (0,140 collas) bieža (izmantojiet pēc vajadzības)	
	Starplika, sadales piedziņas zobrata izlīdzināšana, 3,81 mm (0,150 collas) bieža (izmantojiet pēc vajadzības)	
	Starplika, sadales piedziņas zobrata izlīdzināšana, 3,81 mm (0,150 collas) bieža (izmantojiet pēc vajadzības)	
16	Stiprinājuma gredzens	11461
17	Ķēdes spriegotājs, sekundārā sadales piedziņas ķēde	39969-06
18	Skrūve, sekundārais sadales spriegotājs (2)	4740A
	Skrūve, sadales vāks (10)	4740A
	1/4-20 x 31,8 mm (1,25 collas) gara, 8. klase, rievota, ar fiksācijas paliktni	
19	Skrūve, ligzdas galva, 1/4-20 x 25,4 mm (1.0 collas) gara, ar fiksācijas paliktni (10)	4741A
20	Sadales vārpstas komplekts, priekšā un aizmugurē, SE266E	25494-10
21	Adatu gultņu komplekts, sadales vārpsta (ietver divus 22. priekšmetus)	24018-10
22	• Gultnis, adatu, pilnais (2)	Netiek pārdots atsevišķi
23	Ķēdes, sekundārā sadales piedziņa	25683-06
24	Eļļas sūkņa mezgls (ietver 25.-28. priekšmetus)	26037-06
25	• Gerotora mezgls, savācējs	26278-06
26	• Gerotora mezgls, spiediens	26281-06
27	• Atdalītāja plāksne, gerotors (2)	26282-06
28	• Atspere, separators	40323-00
29	Blīvju komplekts, sadales apkope (satur 31. priekšmetu un priekšmetus, kas 16. tabulā apzīmēti ar "**")	17045-99D
30	• O-gredzens, 17 mm (0,671) ID, dzeltens	11293
31	O-gredzens, 9,2 mm (0,362 collas) ID, brūns (2)	11301
32	Sadales vāks, (hromēts)	25369-01B
33	Blīve, sadales pārsegs	25244-99A
34	Vāks, sinhronizācija, "120R"	25495-10
35	Skrūve, TORX galva, 8-32 x 0.375 collas gara (5)	68042-99