



คำแนะนำ

J06244

2025-01-23



เครื่องยนต์สำเร็จรูปสมรรถนะสูง SE120R SCREAMIN' EAGLE® PRO (BETA)

ทั่วไป

หมายเลขชุดอุปกรณ์

19206-16

รุ่น

สำหรับข้อมูลที่สอดคล้องกับแต่ละรุ่น โปรดดูที่แคตตาล็อกขายปลีกของ P&A หรือส่วนชิ้นส่วนและอุปกรณ์เสริมของ www.harley-davidson.com (ภาษาอังกฤษเท่านั้น)

หมายเหตุ

เครื่องยนต์นี้สำหรับใช้ในการแข่งขันเท่านั้น! ถอดป้ายการปล่อยมลพิษและป้ายทะเบียนออกจากแฮชชีโรงาน

สารบัญ

ตาราง 1 เนื้อหา

หน้า	หัวข้อ
2	การติดตั้งเครื่องยนต์ SE120R
3	ข้อมูลจำเพาะของเครื่องยนต์ SE120R
3	พิกัดความถี่ในการผลิต
4	ข้อจำกัดการสึกหรอที่ให้บริการ
5	กระบอกสูบ SE120R
6	ลูกสูบ SE120R
8	การเปลี่ยน/การซ่อมกันส่งลิ้นเครื่องยนต์
9	อะไหล่สำรอง

ข้อกำหนดในการติดตั้ง

- **ขอแนะนำให้ใช้น้ำมันเครื่องสังเคราะห์:** Screamin' Eagle SYN3® 20W50 (หมายเลขชิ้นส่วน 99824-03/00QT)
- **รุ่น Softail ปี 2007-2011 (ยกเว้น FXCW และ FXCWC):** ในการติดตั้งเครื่องยนต์นี้ **ต้อง**ติดตั้งชุดตัวชดเชย SE High Capacity (หมายเลขชิ้นส่วน 40274-08A) สำหรับการติดตั้งเครื่องยนต์นี้
- ชุดคลัตช์ที่รองรับแรงบิด 190 N·m (140.1 ft-lbs) ต่ำสุด Harley-Davidson ขอแนะนำให้ติดตั้งแผ่นกดคลัตช์ Screamin' Eagle (หมายเลขชิ้นส่วน 37000121) และแผ่นกดคลัตช์แบบไดอะแฟรม (หมายเลขชิ้นส่วน 37951-98) การใช้งานเพื่อการแข่งขันแบบ Drag racing ให้ใช้ชุดคลัตช์ (หมายเลขชิ้นส่วน 37976-08A)
- ตัวคั่นแรง SE, หม้อกรองอากาศและหัวฉีดแบบ High Flow ดูแคตตาล็อก Screamin' Eagle Pro หรือติดต่อผู้จำหน่าย Harley-Davidson
- ชุดปะเก็นไอเสีย SE (หมายเลขชิ้นส่วน 17048-98)
- แนะนำให้ใช้หม้อพักน้ำมันเครื่อง ให้ดูที่แคตตาล็อกขายปลีกของ P&A หรือส่วนชิ้นส่วนและอุปกรณ์เสริมของ www.harley-davidson.com (ภาษาอังกฤษเท่านั้น)
- อุปกรณ์รุ่น SE Pro Super Tuner โปรดดูแคตตาล็อก Screamin' Eagle Pro หรือติดต่อผู้จำหน่าย Harley-Davidson
- ดูส่วนที่เหมาะสมในคู่มือซ่อมบำรุงสำหรับเครื่องมือพิเศษที่ต้องใช้เพื่อติดตั้งชุดอุปกรณ์นี้

▲ คำเตือน

ความปลอดภัยของผู้ขับขี่และผู้โดยสารขึ้นอยู่กับ การติดตั้งชุดอุปกรณ์นี้ อย่างถูกต้อง ใช้ขั้นตอนในคู่มือการให้บริการที่เหมาะสม หากคุณไม่สามารถดำเนินการหรือไม่มีเครื่องมือที่ถูกต้อง โปรดให้ตัวแทน Harley-Davidson ทำการติดตั้ง การติดตั้งอุปกรณ์อย่างไม่เหมาะสมอาจส่งผลต่อการเสียชีวิตหรือการบาดเจ็บที่รุนแรง (00333b)

หมายเหตุ

เอกสารแนะนำฉบับนี้เป็นข้อมูลแนวทางในการซ่อมบำรุง จำเป็นต้องมีคู่มือซ่อมบำรุงสำหรับมอเตอร์ไซค์ปี/รุ่นนี้สำหรับการติดตั้งนี้ ขอรับได้จากตัวแทนจำหน่าย Harley-Davidson

เนื้อหาเกี่ยวกับชุดอุปกรณ์

ดู:

- รูปภาพ 7 และ ตาราง 14 ,
- รูปภาพ 8 และ ตาราง 15 ,
- รูปภาพ 9 และ ตาราง 16 ,
- รูปภาพ 10 และ ตาราง 17 ,
- รูปภาพ 11 และ ตาราง 18 ,
- รูปภาพ 12 และ ตาราง 19 ,
- รูปภาพ 14 และ ตาราง 21
- รูปภาพ 13 และ ตาราง 20

การเตรียมการ

1. จัดตำแหน่งมอเตอร์ไซค์บนลิฟต์ยกที่เหมาะสม

▲ คำเตือน

ขณะทำงานอยู่กับระบบเชื้อเพลิง อย่าสูบบุหรี่หรือจุดไฟหรือทำให้เกิดประกายไฟในบริเวณใกล้เคียง น้ำมันเบนซินเป็นสารไวไฟและมีแรงระเบิดสูงซึ่งอาจส่งผลให้เกิดการเสียชีวิตหรือบาดเจ็บสาหัสได้ (00330a)

▲ คำเตือน

เพื่อเป็นการป้องกันละอองน้ำมัน ให้ใช้ระบบไล่อากาศของน้ำมันที่มีแรงดันสูงเสียก่อนที่ถอดสายเชื้อเพลิงออก น้ำมันเบนซินเป็นสารไวไฟและมีแรงระเบิดสูงซึ่งอาจส่งผลให้เกิดการเสียชีวิตหรือบาดเจ็บสาหัสได้ (00275a)

2. ดูคู่มือซ่อมบำรุงเพื่อดำเนินการขั้นตอนต่อไปนี้:
 - a. ถอดที่นั้งออก
 - b. ดึงและถอดสายเชื้อเพลิง

▲ คำเตือน

เพื่อเป็นการป้องกันการสารถักเครื่องโดยไม่ได้ตั้งใจ ซึ่งอาจทำให้เกิดการเสียชีวิตหรือบาดเจ็บสาหัสได้ โปรดเอาฟิวส์หลักออกก่อนทำงานต่อ (00251b)

หมายเหตุ

- **ในกรณีที่มิใช่ระบบเตือนภัย:** ที่มีรีโมท ให้หมุนสวิทช์กุญแจไปที่ ON ดูคู่มือซ่อมบำรุง ปิดระบบรักษาความปลอดภัย ปิดสวิทช์กุญแจไปที่ปิด (OFF) ถอดฟิวส์หลักในทันที
- **ในกรณีที่มิใช่ระบบเตือนภัย:** ดูคู่มือซ่อมบำรุง เอาฟิวส์หลักออก

กรุ๊ป:

3. ดูคู่มือซ่อมบำรุงเพื่อดำเนินการขั้นตอนต่อไปนี้:
 - a. ถอดคอนโซลมาตรวัด (หากมีอยู่) จากถังน้ำมัน
 - b. ถอดถังน้ำมันเชื้อเพลิงออก

4. ยกรถมอเตอร์ไซด์

การถอด

การถอดเครื่องยนต์ปัจจุบัน

1. ถอดเครื่องยนต์ออกจากแชสซี ดูหัวข้อ เครื่องยนต์ ของคู่มือซ่อมบำรุง

การติดตั้งเครื่องยนต์ SE120R

1. ก่อนติดตั้งเครื่องยนต์ ต้องแน่ใจว่าไม่มีเศษชิ้นส่วนหรือสิ่งปนเปื้อนในระบบน้ำมันหล่อลื่น ถ่านน้ำมันออกจากอ่างโดยผู้จำหน่าย Harley-Davidson หรือช่างเทคนิคที่ผ่านการรับรอง
2. ถอดฝาปิดหรือจุกทางเดินน้ำมันที่เครื่องยนต์ไปยังอินเตอร์เฟซชุดส่งกำลัง
3. ดูหัวข้อ เครื่องยนต์ ของคู่มือซ่อมบำรุง ติดตั้งเครื่องยนต์กับแชสซี
4. **รุ่น Softail ปี 2007-2011 (ยกเว้น FXCW และ FXCWC):** ติดตั้งชุดตัวชดเชย Screamin' Eagle High Capacity (ชื่อแยกต่างหาก) โดยปฏิบัติตามคำแนะนำจากชุดอุปกรณ์นั้น โปรดดูแคตตาล็อก Screamin' Eagle Pro หรือติดต่อผู้จำหน่ายของ Harley-Davidson เพื่อเลือกชุดเครื่องส่งที่ถูกต้อง **รุ่น Softail ปี 2012 ขึ้นไป และ FXCW กับ FXCWC ทั้งหมด รุ่น:** ติดตั้งตัวชดเชยอุปกรณ์ดั้งเดิม (OE) ตามคำแนะนำในคู่มือซ่อมบำรุง

การทำให้เสร็จสิ้น

1. ติดตั้งถังน้ำมันเชื้อเพลิง ดูคู่มือการให้บริการ
2. ติดตั้งฟิวส์หลัก ดูคู่มือการให้บริการ
3. ติดตั้งที่นั่ง: หลังจากติดตั้งที่นั่งแล้ว ให้ตั้งที่นั่งขึ้นเพื่อให้แน่ใจว่าแน่นหนา ดูคู่มือการให้บริการ

ประกาศ

คุณต้องทำการเปรียบเทียบ ECM ซ้ำอีกครั้งขณะติดตั้งชุดอุปกรณ์นี้ หากไม่ทำการเปรียบเทียบ ECM อีกครั้งอย่างเหมาะสม อาจส่งผลให้เกิดความเสียหายต่อเครื่องยนต์อย่างร้ายแรงได้ (00399b)

4. ตาวันไหลลดการเปรียบเทียบ ECM ใหม่เมื่อติดตั้งชุดอุปกรณ์นี้ ดูแคตตาล็อก Screamin' Eagle Pro หรือติดต่อผู้จำหน่าย Harley-Davidson
5. สตาร์ทและเดินเครื่องยนต์ ทำซ้ำหลายครั้งเพื่อตรวจสอบยืนยันการทำงานที่ถูกต้อง

การดำเนินงาน

ดู กฎการขับขี่ระยะเบรกอื่น ในคู่มือการใช้งานเพื่อทำให้เครื่องยนต์ใหม่เข้าที่

การบำรุงรักษา

1. ดู ตารางการบำรุงรักษา ในคู่มือซ่อมบำรุงรถหรือคู่มือการใช้งาน
2. ดูขั้นตอนการซ่อมบำรุงที่ถูกต้องในหัวข้อ เครื่องยนต์ ของคู่มือซ่อมบำรุง

ข้อมูลจำเพาะของเครื่องยนต์ SE120R

หมายเหตุ

หัวข้อต่อไปนี้เป็นข้อมูลเฉพาะที่ไม่มีอยู่ในหัวข้อเครื่องยนต์ ของคู่มือซ่อมบำรุงสำหรับเครื่องยนต์เบต้า Twin Cam 96™ บนแพลตฟอร์ม Softail

ตาราง 2 เครื่องยนต์: Screamin' Eagle Twin Cam, SE120R

รายการ	ข้อมูลจำเพาะ	
อัตราส่วนการบีบอัด	10.5:1	
น้ำเชื้อ	4.060 นิ้ว	103.12 มม.
จังหวะ	4.625 นิ้ว	117.48 มม.
ความจุเครื่องยนต์	119.75 ลูกบาศก์ นิ้ว	1962.39 ซีซี
ระบบการหล่อลื่น	การหล่อลื่นแบบอ่างแห้งอัดความดันพร้อมด้วยเครื่องกระจายความร้อนน้ำมัน	
ความเร็วรอบเครื่องยนต์สูงสุดต่อเนื่อง	6200 รอบต่อนาที	

พิถีพิถันในการผลิต

โปรดดูข้อมูลจำเพาะของ Twin-Cam 96™ ในคู่มือบริการเพื่อดูข้อมูลจำเพาะที่ไม่ได้แสดงไว้ในตารางต่อไปนี้

ตาราง 3 หัวกระบอกสูบ

รายการ	นิ้ว	มม.
ปลอกกลืนเครื่องยนต์ในฝาสูบ (แน่น)	0.0020-0.0033	0.051-0.084
ปาล์มน้ำมันในฝาสูบ (แน่น)	0.004-0.0055	0.102-0.140
ปาล์มน้ำมันในฝาสูบ (แน่น)	0.004-0.0055	0.102-0.140

ตาราง 4 วาล์ว

รายการ	นิ้ว	มม.
ปลอกกลืนเครื่องยนต์แบบพอดี้ (โอดีและโอเสี่ย)	0.0011-0.0029	0.028-0.074
ความกว้างของเบาะนั่ง	0.034-0.062	0.86-1.57
ก้านลิ้นยื่นออกมาจากฐานฝาสูบ	1.990-2.024	50.55-51.41

ตาราง 5 ข้อมูลจำเพาะของสปริงลิ้น

รายการ	แรงดัน	ขนาด
ปิด	180 ปอนด์ (79 กก.)	1.800 นิ้ว (45.7 มม.)
เปิด	500 ปอนด์ (196 กก.)	1.177 นิ้ว (29.9 มม.)
ความยาว	ไม่ระบุ	2.210 นิ้ว (56.1 มม.)

ตาราง 6 ลูกสูบ

ลูกสูบ:		ระยะห่าง (นิ้ว)
ความพอดีของลูกสูบถึงกระบอกสูบ (รวม)		0.0026-0.0036
ความพอดีของหมุดลูกสูบ (รวม)		0.0003-0.0008

ตาราง 6 ลูกสูบ

ลูกสูบ:	ระยะห่าง (นิ้ว)
ช่องปลายแวนบนสุด	0.012-0.020
ช่องปลายแวนตัวที่สอง	0.016-0.024
ช่องรางแวนควบคุมน้ำมัน	0.008-0.0028
ระยะห่างข้างแวนบนสุด	0.0010-0.0022
ระยะห่างข้างแวนตัวที่สอง	0.0010-0.0022
ระยะห่างข้างแวนควบคุมน้ำมัน	0.0003-0.0072

ตาราง 7 ข้อมูลจำเพาะลูกเบี้ยว - SE266E

ไอดี	ข้อมูลจำเพาะ
เปิด	24° BTDC
ปิด	58° ABDC
ระยะเวลา	262 °
ช่วงยกลิ้นสูงสุด	16.713 mm (1/2 in)
การยกควาล์ว @ TDC	5.283 mm (0 in)
ไอเสีย	ข้อมูลจำเพาะ
เปิด	69° BBDC
ปิด	17° ATDC
ระยะเวลา	266 °
ช่วงยกลิ้นสูงสุด	16.713 mm (1/2 in)
การยกควาล์ว @ TDC	4.521 mm (0 in)
ไทม์มิงลูกเบี้ยว @ 1.346 mm (0 in) ของการยกลูกกระทุ้งควาล์วเป็นองศาของเพลาคือเอเวียง	

ข้อจำกัดการสึกหรอที่ให้บริการ

ใช้ขีดจำกัดการสึกหรอเป็นแนวทางในการเปลี่ยนอะไหล่

หมายเหตุ

โปรดดูข้อมูลจำเพาะของ Twin-Cam 96 ในคู่มือบริการเพื่อดูข้อมูลจำเพาะที่ไม่ได้แสดงไว้ในตารางต่อไปนี้

ตาราง 8 กระจกสูบ

รายการ	ถ้าสึกหรอเกินขีดจำกัดให้เปลี่ยนใหม่	
	นิ้ว	มม.
ความเร็ว	0.002	0.051
เบี้ยว	0.002	0.051
การบิดงอของปะเก็นหรือวัสดุที่มีพื้นหน้าตัดรูปวงกลม ด้านบน	0.006	0.152
การบิดงอของปะเก็นหรือวัสดุที่มีพื้นหน้าตัดรูปวงกลม ขวาน	0.004	0.102

ตาราง 9 ส่วนวงกว้างภายในกระจกสูบ

รายการ	ถ้าสึกหรอเกินขีดจำกัดให้เปลี่ยนใหม่	
	นิ้ว	มม.
มาตรฐาน	4.062	103.17
0.010 นิ้ว ขนาดใหญ่กว่าปกติ	4.072	103.43

ตาราง 10 ลูกสูบ

ความพอดีของลูกสูบถึงกระจกสูบ (หลวม)	ขีดจำกัดการสึกหรอ (นิ้ว)
พอดีกับกระจก (หลวม)	0.0061
ความพอดีของหมุดลูกสูบ (หลวม)	0.0011
ช่องปลายแวนบนสุด	0.030
ช่องปลายแวนตัวที่สอง	0.034
ช่องรางแวนควบคุมน้ำมัน	0.038
ระยะห่างข้างแวนบนสุด	0.0030
ระยะห่างข้างแวนตัวที่สอง	0.0030
ระยะห่างข้างแวนควบคุมน้ำมัน	0.0079

กระจกสูบ SE120R

การเตรียมการ

- จัดตำแหน่งมอเตอร์โซคบนลิฟต์ยกที่เหมาะสม

▲ คำเตือน

ขณะทำงานอยู่กับระบบเชื้อเพลิง อย่าสูบบุหรี่หรือจุดไฟหรือทำให้เกิดประกายไฟในบริเวณใกล้เคียง น้ำมันเบนซินเป็นสารไวไฟและมีแรงระเบิดสูงซึ่งอาจส่งผลให้เกิดการเสียชีวิตหรือบาดเจ็บสาหัสได้ (00330a)

▲ คำเตือน

เพื่อเป็นการป้องกันละอองน้ำมัน ให้ใช้ระบบไล่อากาศของน้ำมันที่มีแรงดันสูงเสียก่อนที่ถอดสายเชื้อเพลิงออก น้ำมันเบนซินเป็นสารไวไฟและมีแรงระเบิดสูงซึ่งอาจส่งผลให้เกิดการเสียชีวิตหรือบาดเจ็บสาหัสได้ (00275a)

- ดูคู่มือซ่อมบำรุงเพื่อดำเนินการขั้นตอนต่อไปนี้:
 - ถอดที่นังออก
 - ดึงและถอดสายเชื้อเพลิง

▲ คำเตือน

เพื่อเป็นการป้องกันการสตาร์ทเครื่องโดยไม่ได้ตั้งใจ ซึ่งอาจทำให้เกิดการเสียชีวิตหรือบาดเจ็บสาหัสได้ โปรดเอาฟิวส์หลักออกก่อนทำงานต่อ (00251b)

หมายเหตุ

- ในกรณีที่มิใช่ระบบเตือนภัย:** ที่มีรีโมท ให้หมุนสวิตช์กุญแจไปที่ ON ดูคู่มือซ่อมบำรุง ปิดระบบรักษาความปลอดภัย ปิดสวิตช์กุญแจไปที่ปิด (OFF) ถอดฟิวส์หลักในทันที
- ในกรณีที่ไม่มีระบบเตือนภัย:** ดูคู่มือซ่อมบำรุง เอาฟิวส์หลักออก

ทุกรุ่น:

- ดูคู่มือซ่อมบำรุงเพื่อดำเนินการขั้นตอนต่อไปนี้:
 - ถอดคอนโซลมาตรวัด (หากมีอยู่) จากถังน้ำมัน
 - ถอดถังน้ำมันเชื้อเพลิงออก
- ยกรถมอเตอร์โซค

ถอดส่วนประกอบเครื่องยนต์ออก

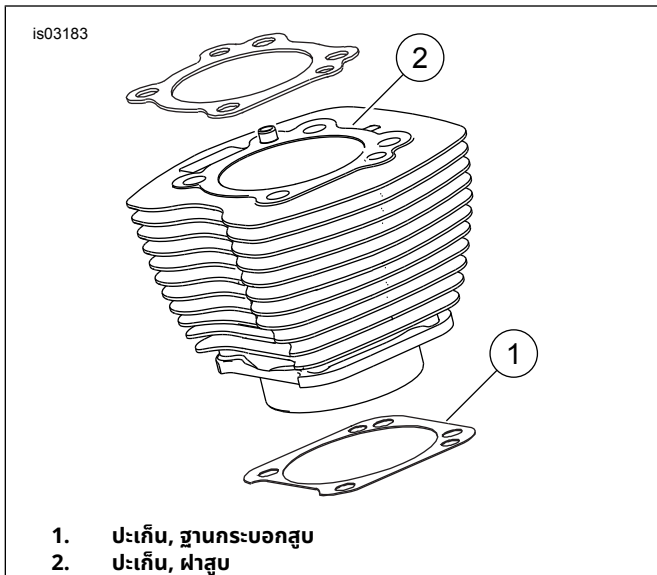
- ถอดชุดทำความสะอาดอากาศเดิมออก ดูคู่มือการให้บริการ
- ถอดระบบไอเสียที่มีอยู่ตามคู่มือซ่อมบำรุง
- ถอดประกอบเครื่องยนต์ช่วงบน ดูหัวข้อ เครื่องยนต์ ของคู่มือซ่อมบำรุง

การติดตั้งส่วนประกอบของเครื่องยนต์ช่วงบน

หมายเหตุ

- ดูรูปภาพ 1 สำหรับ 103.1 mm (4 in) ปะเก็นฐานกระจกสูบ (1) และปะเก็นฝากระจกสูบ (2) ช่วยให้มีจำเป็นต้องใช้ไอรัง ห้ามใช้ไอรังบนหมุดสับกระจกสูบหรือเดือยกระจกสูบ
- ในการติดตั้งปะเก็นฐานตัวใหม่ (1) ให้ติดตั้งกับด้านล่างที่เป็นลายปูนและด้านบนที่เป็นส่วนเว้า

1. ดูคู่มือซ่อมบำรุง ประกอบเครื่องยนต์โดยทำการเปลี่ยนแปลงต่อไปนี้:
 - a. ประกอบปลายด้านบนของเครื่องยนต์โดยใช้ปะเก็นฐานฝาสูบและปะเก็นฝาสูบที่อยู่ในชุดอุปกรณ์ ดูหัวข้อ เครื่องยนต์ ของคู่มือซ่อมบำรุง



รูปภาพ 1 ปะเก็นฝาสูบ

การประกอบชิ้นสุดท้าย

1. ติดตั้งถังน้ำมันเชื้อเพลิง ดูคู่มือการให้บริการ
2. ติดตั้งพิวส์หลัก ดูคู่มือการให้บริการ
3. ติดตั้งที่นั่ง: หลังจากติดตั้งที่นั่งแล้ว ให้ดึงที่นั่งขึ้นเพื่อให้แน่ใจว่าแน่นหนา ดูคู่มือการให้บริการ

ลูกสูบ SE120R

ดูหัวข้อ เครื่องยนต์ ของคู่มือซ่อมบำรุง

การติดตั้งกระบอกสูบ

▲ คำเตือน

เพื่อเป็นการป้องกันการสารถเครื่องยนต์โดยไม่ตั้งใจ ซึ่งอาจทำให้เกิดการเสียชีวิตหรือบาดเจ็บสาหัสได้ โปรดถอดสายแบตเตอรี่ขั้วลบ (-) ก่อนทำงานต่อ (00307a)

▲ คำเตือน

ตัดการเชื่อมต่อสายแบตเตอรี่ขั้วลบ (-) ก่อน หากสายขั้วบวก (+) และพื้นขณะที่ต่ออยู่กับสายขั้วลบ (-) จะทำให้เกิดประกายไฟและแบตเตอรี่จะระเบิด ซึ่งอาจส่งผลต่อการเสียชีวิตหรือการบาดเจ็บที่รุนแรง (00049a)

1. ดูคู่มือซ่อมบำรุง ถอดที่นั่งออก ถอดสายแบตเตอรี่ทั้งสอง สายแบตเตอรี่ขั้วลบก่อน เก็บเครื่องมือติดตั้งเข้านั่งทั้งหมด

▲ คำเตือน

ขณะทำงานอยู่กับระบบเชื้อเพลิง อย่าสูบบุหรี่หรือจุดไฟหรือทำให้เกิดประกายไฟในบริเวณใกล้เคียง น้ำมันเบนซินเป็นสารไวไฟและมีแรงระเบิดสูงซึ่งอาจส่งผลให้เกิดการเสียชีวิตหรือบาดเจ็บสาหัสได้ (00330a)

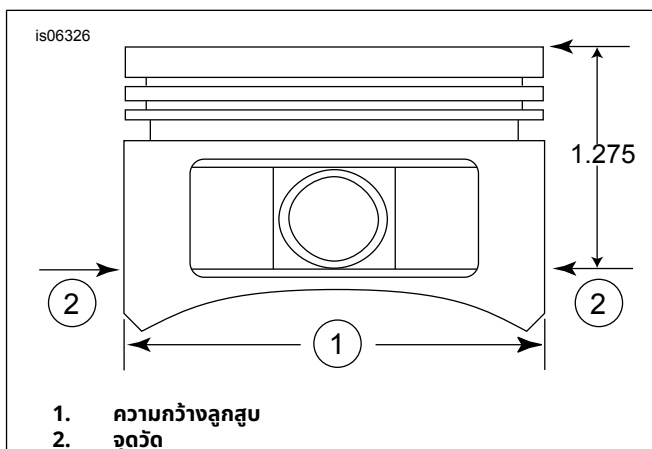
2. โปรดดูหัวข้อ เครื่องยนต์: ดูหัวข้อการถอดชิ้นส่วนรถมอเตอร์ไซด์เพื่อเข้ารับบริการและการยกเครื่องเครื่องยนต์ช่วงบน, การถอดประกอบในคู่มือบริการเพื่อดูขั้นตอนปฏิบัติสำหรับฝาสูบ กระบอกสูบและลูกสูบ
3. ปฏิบัติตามกระบวนการในหัวข้อเครื่องยนต์ ดูหัวข้อบริการและการซ่อมชุดการประกอบย่อย, เครื่องยนต์ช่วงบน/กระบอกสูบ/ ก้านลูกสูบ ด้านบนในคู่มือบริการเพื่อการตรวจสอบชิ้นส่วน
4. ดู เครื่องยนต์: ดูหัวข้อบริการและการซ่อมชุดประกอบย่อย, กระบอกสูบ ในคู่มือบริการเพื่อดูคำแนะนำเรื่องการคว้านและการลับผนังกระบอกสูบ

หมายเหตุ

- ติดตั้งแหวนลูกสูบบนสุด (แบบ barrel-faced) และแหวนลูกสูบอันที่สอง (แบบ taper-faced Napier) โดยให้เครื่องหมาย "N" หายจาง สามารถติดตั้งแหวนลูกสูบโดยหันด้านใดขึ้นก็ได้
- สำหรับ 103.1 mm (4 in) ปะเก็นฐานกระบอกสูบและปะเก็นฝากระบอกสูบที่อยู่ในชุดอุปกรณ์อยู่แล้ว ช่วยให้ไม่จำเป็นต้องใช้โอริง (หมายเลขชิ้นส่วน 11273) ห้าม ใช้โอริงบนหมุดสับกระบอกสูบหรือเดี่ยวกระบอกสูบ use O-rings on cylinder dowels or cylinder spigots.
- ในการติดตั้งปะเก็นฐานตัวใหม่ ให้ติดตั้งกับด้านล่างที่เป็นลายมูเน่และด้านบนที่เป็นส่วนเว้า

หมายเหตุ

การตรวจสอบความพอดีของลูกสูบกับกระบอกสูบตรงตำแหน่งนี้ ตาราง 11 เพื่อใช้อ้างอิง



รูปภาพ 2 การวัดลูกสูบ

5. ดู รูปภาพ 2 วัดความกว้างของลูกสูบ (1) 90 องศาในแนวอนจากทั้งสองด้านของรูสลักลูกสูบและลงมา 1.275 นิ้ว (32.385 มม.) จากพื้นผิว (ด้านบนสุด) ของลูกสูบ (2) ดู ตาราง 11 เพื่อตรวจสอบความพอดีของลูกสูบกับกระบอกสูบตรงตำแหน่งนี้
6. ลูกสูบในชุดอุปกรณ์นี้แยกใช้สำหรับด้านหน้าและด้านหลังโดยเฉพาะ ติดตั้งลูกสูบที่มีเครื่องหมาย "Front" ในกระบอกสูบหน้า ซึ่งมีลูกศรชี้ไปที่ ด้านหน้า ของเครื่องยนต์ ติดตั้งลูกสูบที่มีเครื่องหมาย "REAR" ในกระบอกสูบหลัง ซึ่งมีลูกศรชี้ไปที่ ด้านหน้า ของเครื่องยนต์
7. โปรดดูหัวข้อ เครื่องยนต์: ดูหัวข้อ การยกเครื่องเครื่องยนต์ช่วงบน, การประกอบในคู่มือบริการเพื่อดูขั้นตอนการติดตั้งลูกสูบ, กระบอกสูบและฝาสูบ

ตาราง 11 ข้อมูลจำเพาะ

ลูกสูบ:	ระยะห่าง (นิ้ว)
ความพอดีของลูกสูบถึงกระบอกสูบ (หลวม)	0.0026-0.0036
ความพอดีของหมุดลูกสูบ (หลวม)	0.0003-0.0008

ตาราง 11 ข้อมูลจำเพาะ

ลูกสูบ:	ระยะห่าง (นิ้ว)
ช่องปลายแหวนบนสุด	0.012-0.020
ช่องปลายแหวนตัวที่สอง	0.016-0.024
ช่องรางแหวนควบคุมน้ำมัน	0.008-0.0028
ระยะห่างข้างแหวนบนสุด	0.0010-0.0022
ระยะห่างข้างแหวนตัวที่สอง	0.0010-0.0022
ระยะห่างข้างแหวนควบคุมน้ำมัน	0.0003-0.0072

ตาราง 12 ขีดจำกัดการสึกหรอที่ใช้ได้

ความพอดีของลูกสูบถึงกระบอกสูบ (หลวม)	ขีดจำกัดการสึกหรอ (นิ้ว)
พอดีกับกระบอก (หลวม)	0.0061
ความพอดีของหมุดลูกสูบ (หลวม)	0.0011
ช่องปลายแหวนบนสุด	0.030
ช่องปลายแหวนตัวที่สอง	0.034
ช่องรางแหวนควบคุมน้ำมัน	0.038
ระยะห่างข้างแหวนบนสุด	0.0030
ระยะห่างข้างแหวนตัวที่สอง	0.0030
ระยะห่างข้างแหวนควบคุมน้ำมัน	0.0079

การติดตั้งแหวนยึด (Circlip) หมุดลูกสูบ

หมายเหตุ

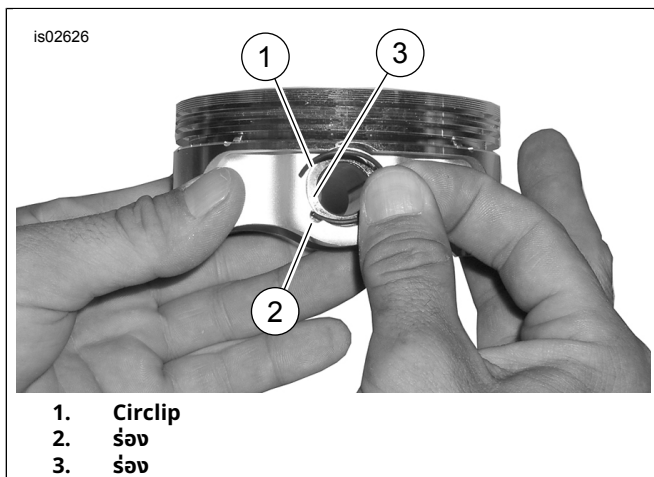
ช่องว่างของ Circlip ต้องอยู่ที่ตำแหน่งขึ้นหรือลงตรงๆ เมื่อติดตั้งแล้ว

- ดู รูปภาพ 3 ใส่ปลายเปิดของ circlip (1) ลงในรอยบาก (2) บนร่อง (3) รอบฐานรองรับหมุดลูกสูบเพื่อให้ช่องว่างอยู่ที่ตำแหน่งขึ้นหรือลงตรงๆ เมื่อติดตั้งแล้ว
- ดู รูปภาพ 4 วางหมุดของคุณ (1) ตามที่แสดงไว้ กดให้แน่นจนกระทั่ง Circlip (2) พังลงไปร่องประมาณ 85%
- ห้ามขูดขีดหรือทำให้ลูกสูบเป็นรอย ใช้ไขควงหัวขนาดเล็กเพื่อไขให้ circlip ส่วนที่เหลือจมลงในร่องทั้งหมด ทำซ้ำขั้นตอนเดียวกับ Circlip ที่เหลือ

หมายเหตุ

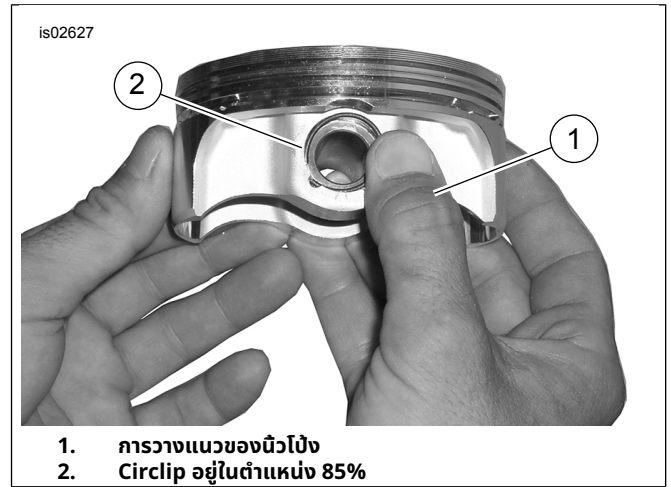
ตรวจสอบให้แน่ใจว่า circlip พังลงในรอยบากทั้งหมดแล้ว ไม่เช่นนั้น อาจทำให้เกิดความเสียหายต่อเครื่องยนต์ได้

- โปรดดูหัวข้อ เครื่องยนต์: ดูหัวข้อการประกอบรถมอเตอร์ไซค์หลังการถอดชิ้นส่วนของคู่มือบริการ เพื่อดูขั้นตอนการประกอบชิ้นขึ้นสุดท้าย



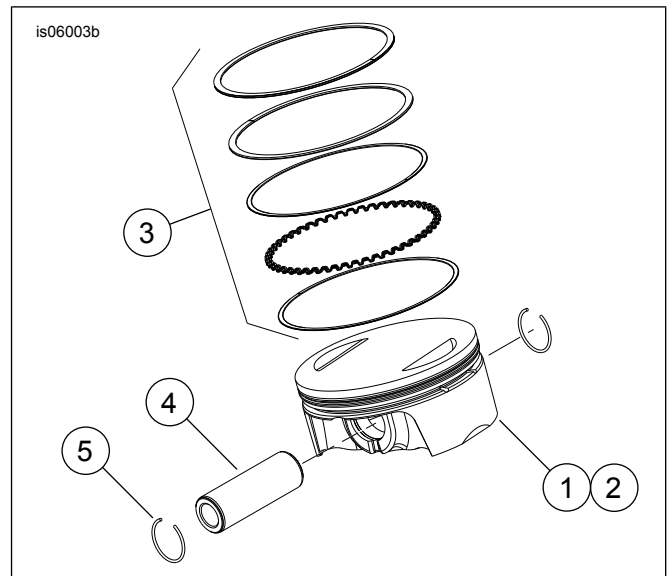
1. Circlip
2. ร่อง
3. ร่อง

รูปภาพ 3 Circlip และลูกปืน



1. การวางแนวของนิ้วโป้ง
2. Circlip อยู่ในตำแหน่ง 85%

รูปภาพ 4 ติดตั้ง Circlip



รูปภาพ 5 การประกอบลูกสูบ

ตาราง 13 การประกอบลูกสูบ

รายการ	คำอธิบาย (จำนวน)
1	ลูกสูบ (ด้านหน้า, มาตรฐาน)
2	ลูกสูบ (ด้านหลัง, มาตรฐาน)
3	• ชุดแหวนลูกสูบ มาตรฐาน (2)
4	• หมุดลูกสูบ (2)
5	• Circlip (4)
1	ลูกสูบ (ด้านหน้า, +0.010)
2	ลูกสูบ (ด้านหลัง, +0.010)
3	• ชุดแหวนลูกสูบ (+0.010) (2)
4	• หมุดลูกสูบ (2)
5	• Circlip (4)

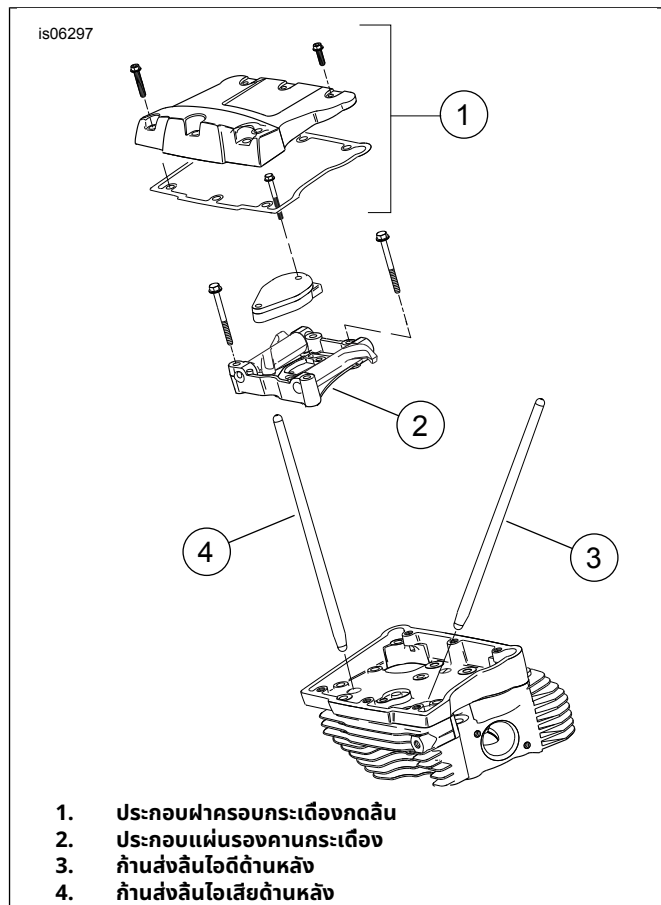
การเปลี่ยน/การซ่อมก้านส่งลิ้นเครื่องยนต์

- ดูหัวข้อ เครื่องยนต์ ของคู่มือซ่อมบำรุง

หมายเหตุ

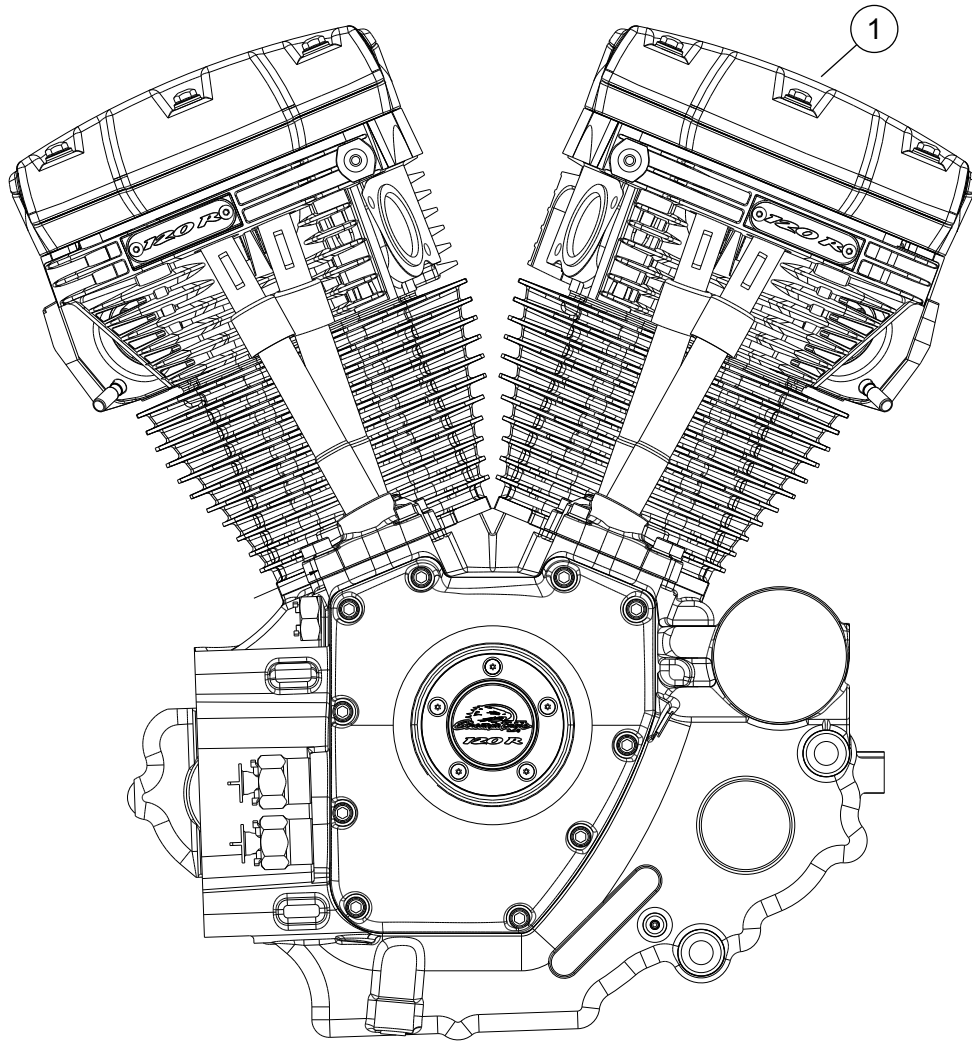
ปฏิบัติตามขั้นตอนในคู่มือซ่อมบำรุงที่เกี่ยวข้อง เพื่อการติดตั้งหรือถอดก้านส่งลิ้นเครื่องยนต์ ก้านส่งลิ้นเครื่องยนต์ จะมีเครื่องหมาย "INT" (ไอดี) และ "EXH" (ไอเสีย)

ต้องติดตั้งก้านส่งลื่นตามทิศทางที่กำหนด ตรวจสอบว่าปลายขนาด
ใหญ่กว่าของ ก้านส่งลื่นเครื่องยนต์ ถูกติดตั้งในช่องเสียบของลื่น
ปิดเปิด



รูปภาพ 6 ก้านส่งลื่น

is07076a



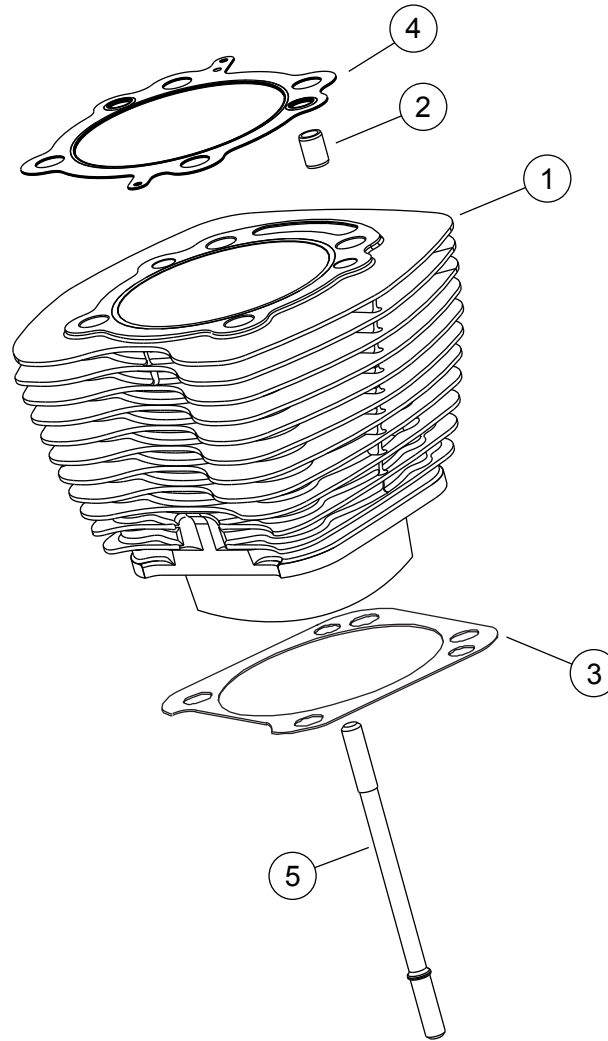
รูปภาพ 7 ชุดประกอบเครื่องยนต์, เครื่องยนต์สำเร็จรูป Screamin' Eagle Pro 120R (Beta) ทั้งหมด

ตาราง 14 ชิ้นส่วนอะไหล่, เครื่องยนต์สำเร็จรูป Screamin' Eagle 131 (Beta)

รายการ	คำอธิบาย (จำนวน)	หมายเลขชิ้นส่วน
1	ชุดประกอบเครื่องยนต์, ทั้งหมด	19206-16

อะไหล่สำรอง

is06380c

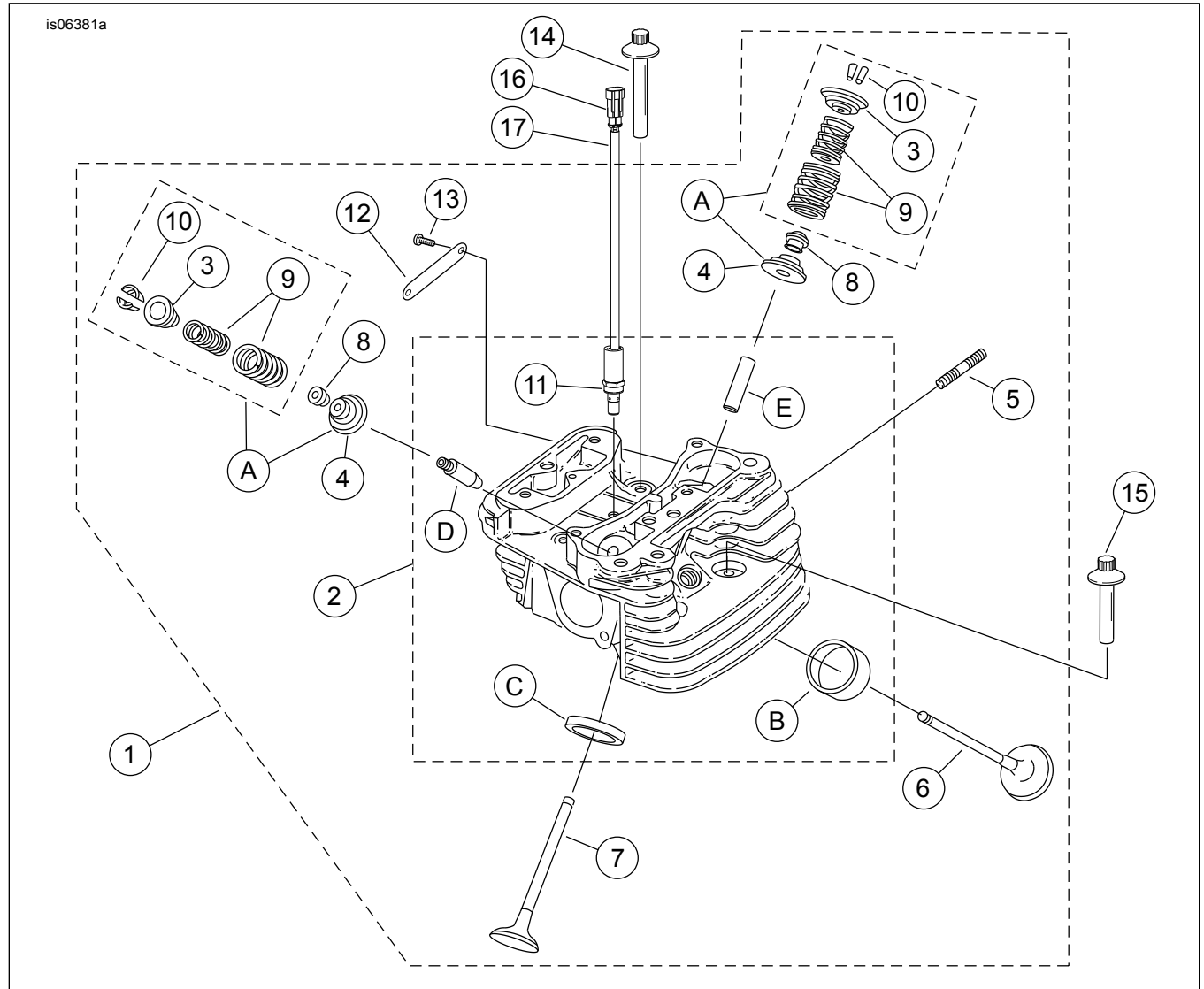


รูปภาพ 8 กระจกสูบของเครื่องยนต์สำเร็จรูป SE120R Screamin' Eagle Pro (Beta)

ตาราง 15 ชิ้นส่วนอะไหล่, กระจกสูบของเครื่องยนต์สำเร็จรูป SE 120R Screamin' Eagle Pro (Beta)

รายการ	คำอธิบาย (จำนวน)	หมายเลขชิ้นส่วน
1	ชุดกระจกสูบ SE 103.1 mm (4 in) (สีดำ) รวมกระจกสูบหน้าและหลัง, รายการ 2-4 สกรูหัวหกเหลี่ยมหน้าแปลน (หมายเลขชิ้นส่วน 1105) และแหวนรองซิล (หมายเลขชิ้นส่วน 1086A)	16550-04C
2	• สลักน้ำ, แหวน (4)	16595-99A
3	• ปะเก็น, ฐานกระจกสูบ (2)	16736-04A
4	• ปะเก็น, หัวกระจกสูบ (2)	16104-04
5	สตัด, กระจกสูบ (8)	16834-99A
6	ชุดปะเก็น ซ่อมเครื่องยนต์ (ไม่แสดง) ไม่รวม ปะเก็นฝาสูบ ปะเก็นฐานหรือซิลก้านวาล์ว	17053-99C
7	ชุดปะเก็น ด้านบนสุด (ไม่แสดง) ไม่รวม ปะเก็นฝาสูบ ปะเก็นฐานหรือซิลก้านวาล์ว	17052-99C

อะไหล่สำรอง



รูปภาพ 9 ฝาสูบและวาล์วของเครื่องยนต์สำเร็จรูป SE120R Screamin' Eagle Pro (Beta)

อะไหล่สำรอง

ตาราง 16 ชิ้นส่วนอะไหล่, ฝาสูบและวาล์วของเครื่องยนต์สำเร็จรูป SE 120R Screamin' Eagle Pro (Beta)

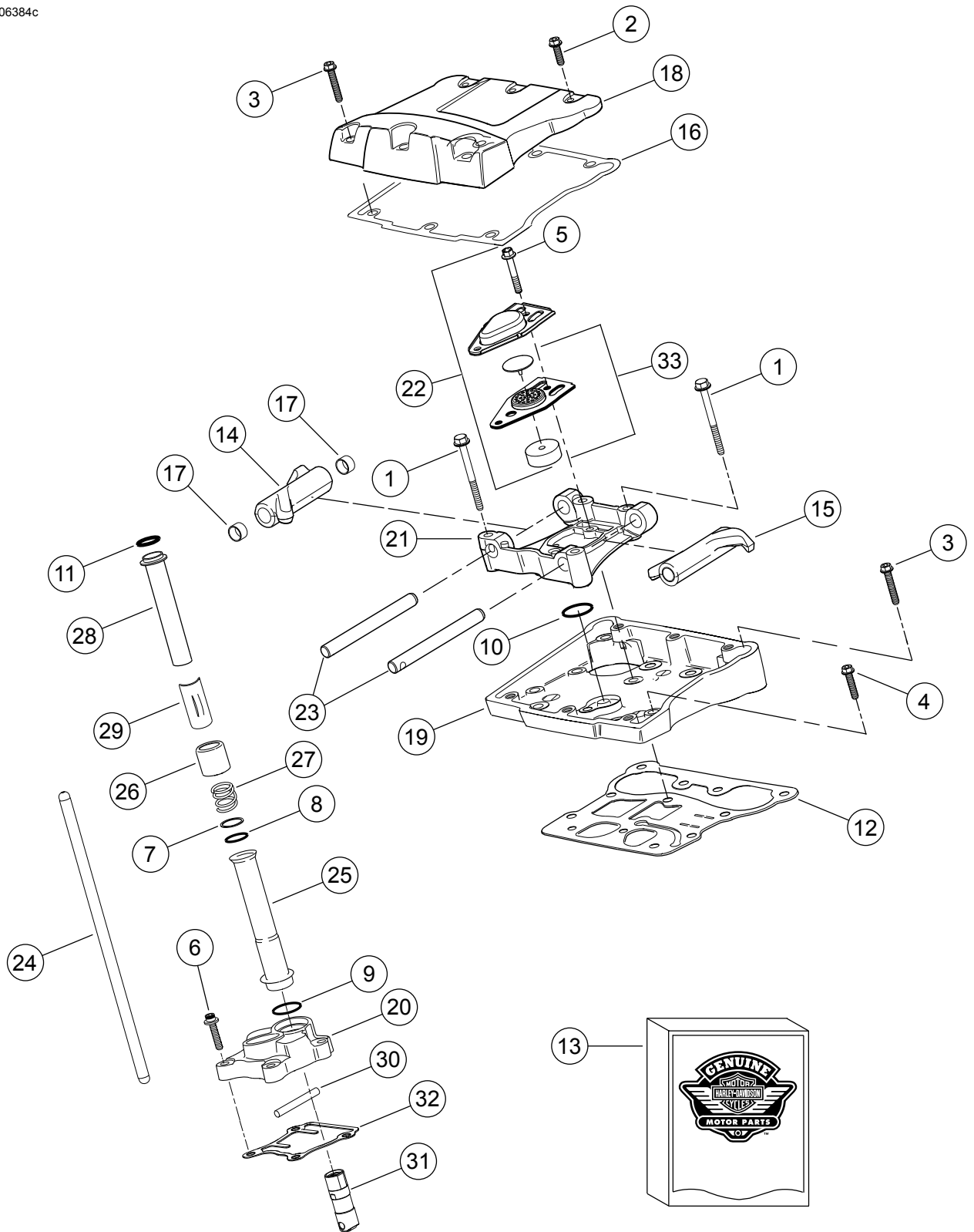
รายการ	คำอธิบาย (จำนวน)	หมายเลขชิ้นส่วน
1	ชุดประกอบฝาสูบ, หลัง (รวมรายการ 2-13) ชุดประกอบฝาสูบ, หน้า (รวมรายการ 2-13)	17444-10 17443-10
2	• ฝาสูบ (ใส่หรือเจาะด้วยเครื่องจักร, พร้อมติดตั้งรายการ 11, B, C, D และ E)	ไม่มีจำหน่ายแยก
3	• ตัวครอบ, วาล์วสปริง, ด้านบน (4) มาพร้อมกับรายการ "A"	ไม่มีจำหน่ายแยก
4	• ตัวครอบ, วาล์วสปริง, ด้านล่าง (4) มาพร้อมกับรายการ "A"	ไม่มีจำหน่ายแยก
5	• สตัด, ช่องไอเสีย (4)	16715-83
6	• วาล์วไอดี (2)	18190-08
7	• วาล์วไอเสีย (2)	18183-03
8	• ซีล, วาล์ว (4)	18046-98
9	• หน่วยวาล์วสปริง (4) รวมรายการ "A"	ไม่มีจำหน่ายแยก
10	• รีเทนเนอร์, ตัวครอบวาล์ว (8) มาพร้อมกับรายการ "A" เช่นกัน	18240-98
11	• โซลินอยด์, การปล่อยการบีบอัดอัตโนมัติ (ACR) (2)	28861-07A

ตาราง 16 ชิ้นส่วนอะไหล่, ฝาสูบและวาล์วของเครื่องยนต์สำเร็จรูป SE 120R Screamin' Eagle Pro (Beta)

รายการ	คำอธิบาย (จำนวน)	หมายเลขชิ้นส่วน
12	• เหยี่ยงระดับ, "120R" (2)	17136-10
13	• สกรู, หัวกระดุม, TORX (4)	25800017
14	สกรู เกลียวในของน็อตรองรับสลัก81 mm (3 in)ยาว (4)	16478-85A
15	สกรู เกลียวในของน็อตรองรับสลัก47.6 mm (2 in)ยาว (4)	16480-92A
16	แท่นรองหัวต่อ, สองทาง	72009-05
17	ซีลสาย, 16-20 AWG (4)	72011-05
18	หัวเทียน, Screamin' Eagle (2) (ไม่แสดง)	32186-10
ชุดคู่มือบริการ:		
ก	ชุดอุปกรณ์สปริงวาล์ว, Screamin' Eagle	18281-02A
ชิ้นส่วนเครื่องยนต์ Screamin' Eagle ต่อไปนี้มีจำหน่ายแยก ต่างหาก:		
ข	ป่า, วาล์วไอดี	18191-08
ค	ป่า, วาล์วไอเสีย	18048-98A
ง	ปลอกกลืนเครื่องยนต์ ไอดี (สำหรับบริการ)	
	• (+ 0.003 นิ้ว)	18158-05
	• (+ 0.002 นิ้ว)	18156-05
	• (+ 0.001 นิ้ว)	18154-05
E	ปลอกกลืนเครื่องยนต์ ไอเสีย (สำหรับบริการ)	
	• (+ 0.003 นิ้ว)	18157-05
	• (+ 0.002 นิ้ว)	18155-05
	• (+ 0.001 นิ้ว)	18153-05

อะไหล่สำรอง

is06384c



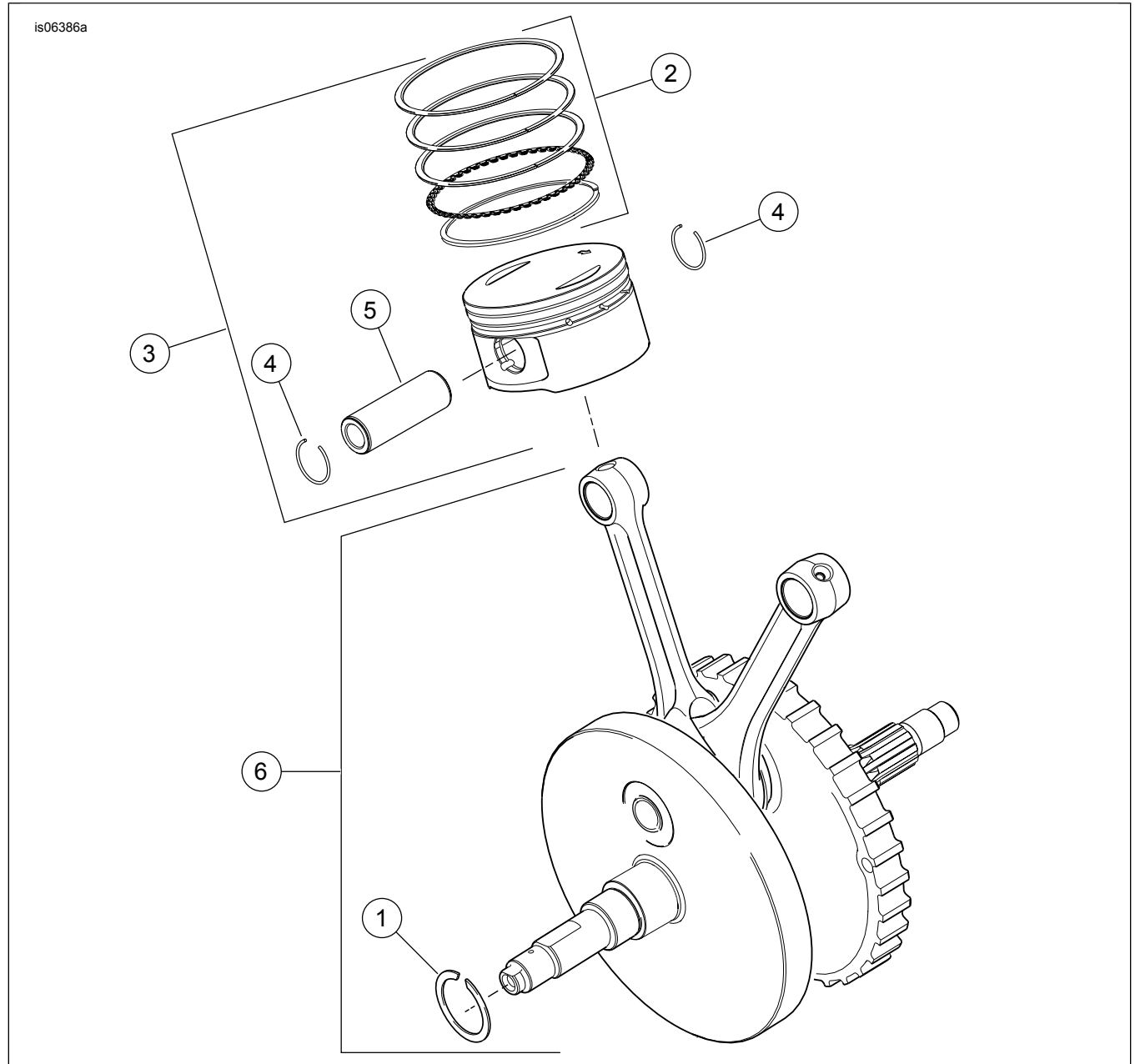
รูปภาพ 10 กระเบื้องกวาดาล์วและก้านกระทุ้งของเครื่องยนต์สำเร็จรูป SE120R Screamin' Eagle Pro (Beta)

อะไหล่สำรอง

ตาราง 17 ชิ้นส่วนอะไหล่, กระเบื้องกดวาล์วและก้านกระทู้ของเครื่องยนต์สำเร็จรูป SE120R Screamin' Eagle Pro (Beta)

รายการ	คำอธิบาย (จำนวน)	หมายเลขชิ้นส่วน
1	ฝาครอบสกปรก, หัวแปลนหกเหลี่ยม, 5/16-18 x 63.5 mm (2 1/2 in) เกรด 8 พร้อมแพทช์ล็อก (8)	1039
2	สกปรก, หัวแปลนหกเหลี่ยมภายใน/ภายนอก, 5/16-18 x 25.4 mm (1 in) พร้อมแพทช์ล็อก (6)	3692A
3	สกปรก, หัวแปลนหกเหลี่ยมภายใน/ภายนอก, 5/16-18 x 44.4 mm (1 7/8 in) พร้อมแพทช์ล็อก (10)	3693A
4	สกปรก, หัวแปลนหกเหลี่ยม, 5/16-18 x 31.8 mm (1 1/4 in) พร้อมแพทช์ล็อก (8)	3736B
5	สกปรก, หัวแปลนหกเหลี่ยม, 1/4-20 x 42.9 mm (1 7/8 in) เกรด 8 พร้อมแพทช์ล็อก (4)	4400
6	ฝาครอบสกปรก, หัวจมหกเหลี่ยม, แหวนรองน้ำบิดด้วยความร้อน, 1/4-20 x 25.4 mm (1 in) แพทช์ล็อก (6)	4741A
7	แหวนรอง 0.79 mm (0 in) กว้าง (4)	6762B
8*	โอริง, ฝาครอบก้านส่งลิ้น 17 mm (1 in) ID, ซีน้ำตา (4)	11132A
9*	โอริง, ฝาครอบก้านส่งลิ้น 22 mm (1 in) ID, ซีน้ำตา (4)	11145A
10*	โอริง, 15.5 mm (1 in) ID, ซีดำ (2)	11270
11*	โอริง, 17 mm (1 in) ID, ซีเหลือง (4)	11293
12	ปะเก็น, กล่องกระเบื้อง (2)	16719-99B
13	ปะเก็นชุด, บริการลูกค้าเบียว (รวมรายการที่มีเครื่องหมาย "**")	17045-99D
14	คานกระเบื้อง (ไอดีด้านหน้า, ไอเสียด้านหลัง) พร้อมบุชซิง (2)	17360-83A
15	คานกระเบื้อง (ไอดีด้านหลัง, ไอเสียด้านหน้า) พร้อมบุชซิง (2)	17375-83A
16*	ปะเก็น, ฝาครอบกระเบื้อง (2)	17386-99A
17	บุชซิง, คานกระเบื้อง (8)	17428-57
18	ฝาครอบกระเบื้อง, (ซีโครเมียม) (2)	17572-99
19	กล่องกระเบื้อง, (ซีโครเมียม) (2)	17578-10
20	ฝาครอบ Lifter, ด้านหน้า (ซีโครเมียม) ฝาครอบ Lifter, ด้านหลัง (ซีโครเมียม)	17964-99 17966-99
21	แผ่นรอง, คานกระเบื้อง (2)	17594-99
22*	ชุดประกอบช่องระบาย (2) ประกอบด้วยรายการ 5 และ 33	17025-03A
23	เพลลา, คานกระเบื้อง (4)	17611-83
24	ระยะห่างที่เหมาะสมของชุดก้านส่งลิ้นเครื่องยนต์ (+0.030 นิ้ว)	18401-03
25	ฝาครอบ, ก้านส่งลิ้นเครื่องยนต์, ล่าง (4)	17939-99
26	ฝา, สปริงครอบ (4)	17945-36B
27	สปริง, ฝาครอบก้านส่งลิ้น (4)	17947-36
28	ฝาครอบ, ก้านส่งลิ้นเครื่องยนต์, บน (4)	17948-99
29	ตัวประกบ ฝาครอบสปริง (4)	17968-99
30	หมุด, แบบป้องกันการหมุน (2)	18535-99
31	ชุดลูกกระทู้ Screamin' Eagle High Capacity (รวม 4 รายการ)	18572-13
32	ปะเก็น, ครอบลูกกระทู้วาล์ว (2)	18635-99B
33	ชุดอุปกรณ์ baffle ช่องระบาย พร้อมวาล์วช่องระบายและตัวกรอง (2)	26500002

อะไหล่สำรอง

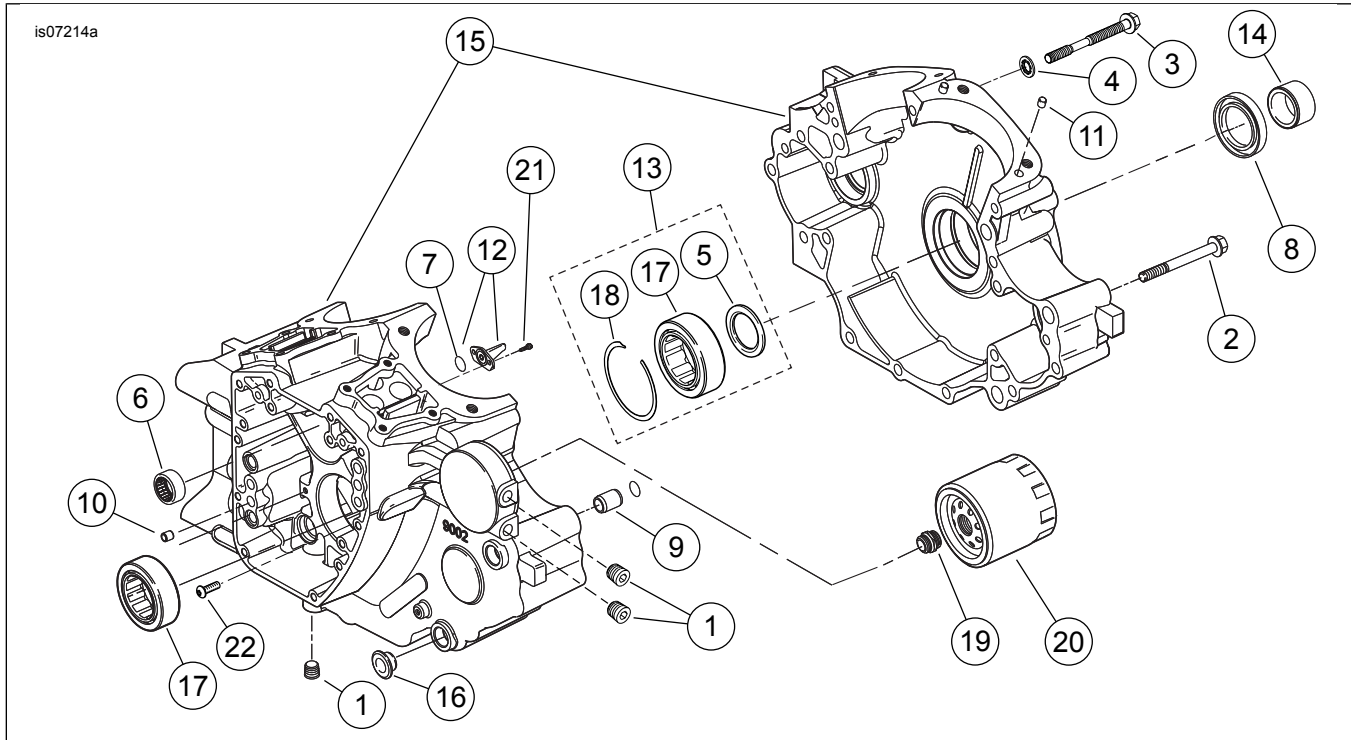


รูปภาพ 11 ลูกสูบและล้อยช่วยแรงของเครื่องยนต์สำเร็จรูป SE120R Screamin' Eagle Pro (Beta)

ตาราง 18 ชิ้นส่วนอะไหล่, ลูกสูบและล้อยช่วยแรงของเครื่องยนต์สำเร็จรูป SE120R Screamin' Eagle Pro (Beta)

รายการ	คำอธิบาย (จำนวน)	หมายเลขชิ้นส่วน
1	แหวนคองสภาวะ	11177A
2	ชุดแหวนลูกสูบ, มาตรฐาน (2) ชุดแหวนลูกสูบ 0.254 mm (0 in) ขนาดใหญ่กว่าปกติ (2)	22526-10 22529-10
3	ชุดลูกสูบ, หน้าและหลัง, พร้อมชุดแหวน, หมุดลูกสูบและแหวนล็อก, มาตรฐาน ชุดลูกสูบ, หน้าและหลัง, พร้อมชุดแหวนลูกสูบ, หมุดลูกสูบและแหวนล็อก 0.254 mm (0 in) ขนาดใหญ่กว่าปกติ	22574-10 22576-10
4	แหวนล็อก, หมุดลูกสูบ (4)	22097-99
5	หมุดลูกสูบ (2)	22310-10
6	ชุดประกอบล้อยตุนกำลัง (สโตรก 4-5/8 นิ้ว)	24100004A

อะไหล่สำรอง



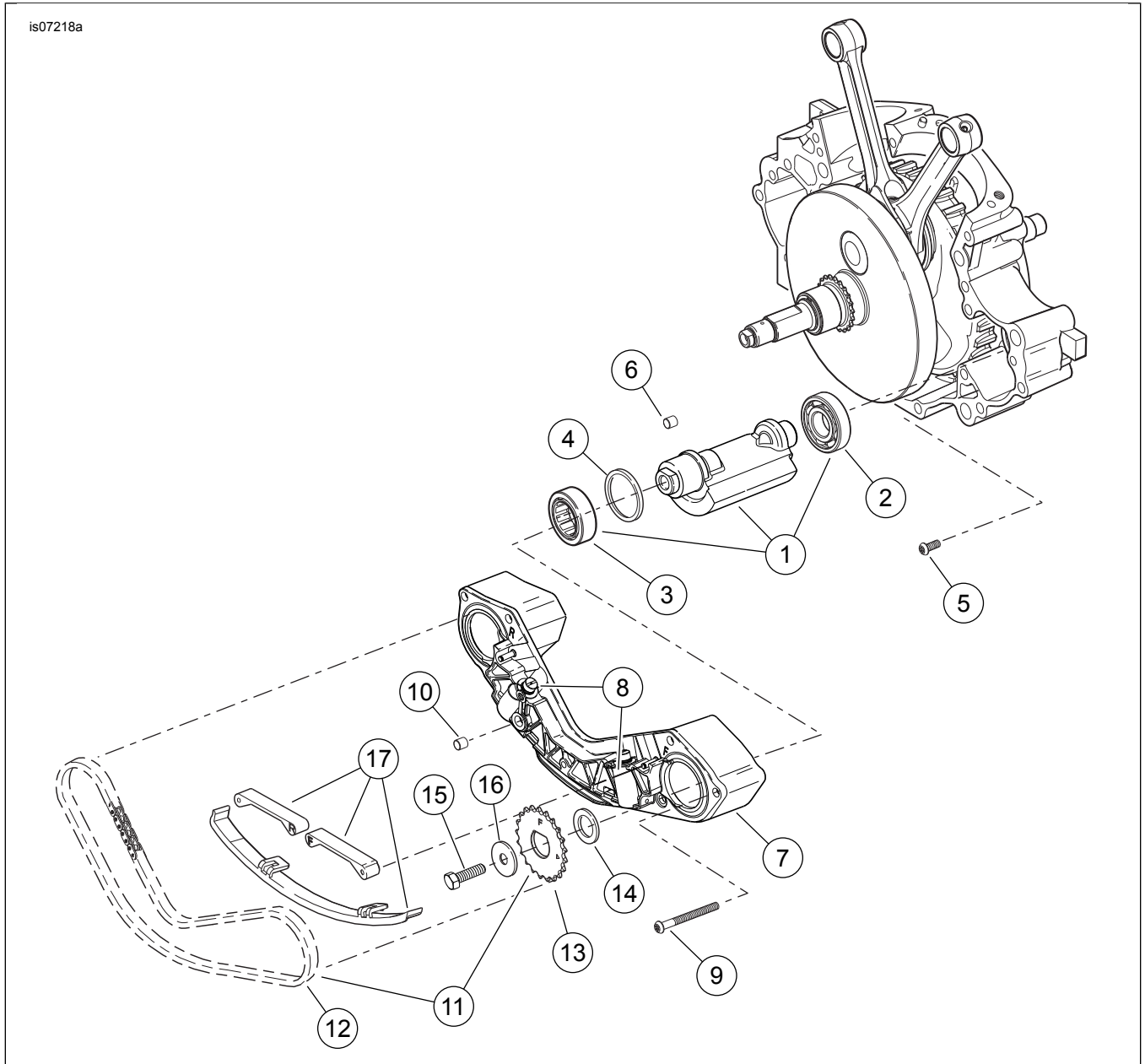
รูปภาพ 12 ห้องข้อเหวี่ยง, ไล้กรองน้ำมันเครื่อง และคูเลเลอร์ของเครื่องยนต์สำเร็จรูป SE120R Screamin' Eagle Pro (Beta)

ตาราง 19 ชิ้นส่วนอะไหล่, ห้องข้อเหวี่ยง, ไล้กรองน้ำมันเครื่อง และคูเลเลอร์ของเครื่องยนต์สำเร็จรูป SE120R Screamin' Eagle Pro (Beta)

รายการ	คำอธิบาย (จำนวน)	หมายเลขชิ้นส่วน
1	ปลั๊ก (3)	765
2	สกรู, หัวจานหกเหลี่ยม 5/16-18 x ยาว 76 mm (3 in) (11)	895
3	สกรู, ห้องข้อเหวี่ยงกลางด้านบน	1105
4	แหวนกันรั้ว	1086A
5	แหวนรอง, ID 32 mm (1 1/4 in), OD 46 mm (2 in), หนา 3.2 mm (0 in) (2)	8972
6	ชุดแบริ่งรูปเข็ม, เหล็กชุบแข็ง (2) (ชุดอุปกรณ์แต่ละชุดประกอบด้วยชุดแบริ่งสองชุด)	24018-10
7	โอริง (2)	10930
8	กัมรับน้ำมัน	12068
9	สลักน้ำ 14.158 mm (1/2 in) D x 19 mm (3/4 in) ยาว (2)	16574-99A
10	สลักน้ำ 9.525 mm (3/8 in) D x 10.16 mm (3/8 in) ยาว (2)	16589-99A
11	สลักน้ำ 11.074 mm (7/16 in) D x 15.5 mm (5/8 in) ยาว (4)	16595-99A
12	จาระบายความร้อนลูกสูบ (2) (รวมรายการ 7)	22315-06A
13	ชุดแบริ่ง, ด้านซ้าย [ประกอบด้วยรายการที่ 5 และ 18, แบริ่งหนึ่งตัว (17) และวงแหวนด้านในแบริ่ง]	24004-03B
14	สเปเซอร์, เฟืองเพล่า	24009-06
15	ชุดห้องข้อเหวี่ยง, (สีดำ) พร้อมแบริ่ง, หัวพ่นระบายความร้อนและสลักเกลียว	24400001A
16	สเปเซอร์ (4)	24603-00
17	แบริ่ง, เหล็ก (2)	24605-07
18	แหวนคองสภาพ	35114-02
19	อะแดปเตอร์, ตัวกรองน้ำมัน	26352-95A
20	ตัวกรองน้ำมัน (สีโครเมียม)	63798-99A
21	สกรู, หัว TORX® 8-32 x 9.5 mm (3/8 in) ยาว (4)	68042-99
22	สกรู, ตัวยึดแบริ่ง, หัวปุ่ม, TORX® 1/4-20 x 11.1 mm (7/8 in) ยาว (2)	703B

อะไหล่สำรอง

is07218a



รูปภาพ 13 อะไหล่สำรอง: ตัวถ่วงตุลเครื่องยนต์ของเครื่องยนต์สำเร็จรูป SE120R Screamin' Eagle Pro (Beta)

อะไหล่สำรอง

ตาราง 20 ชิ้นส่วนอะไหล่, ตัวถ่วงตุลเครื่องยนต์ของเครื่องยนต์สำเร็จรูป SE120R Screamin' Eagle Pro (Beta)

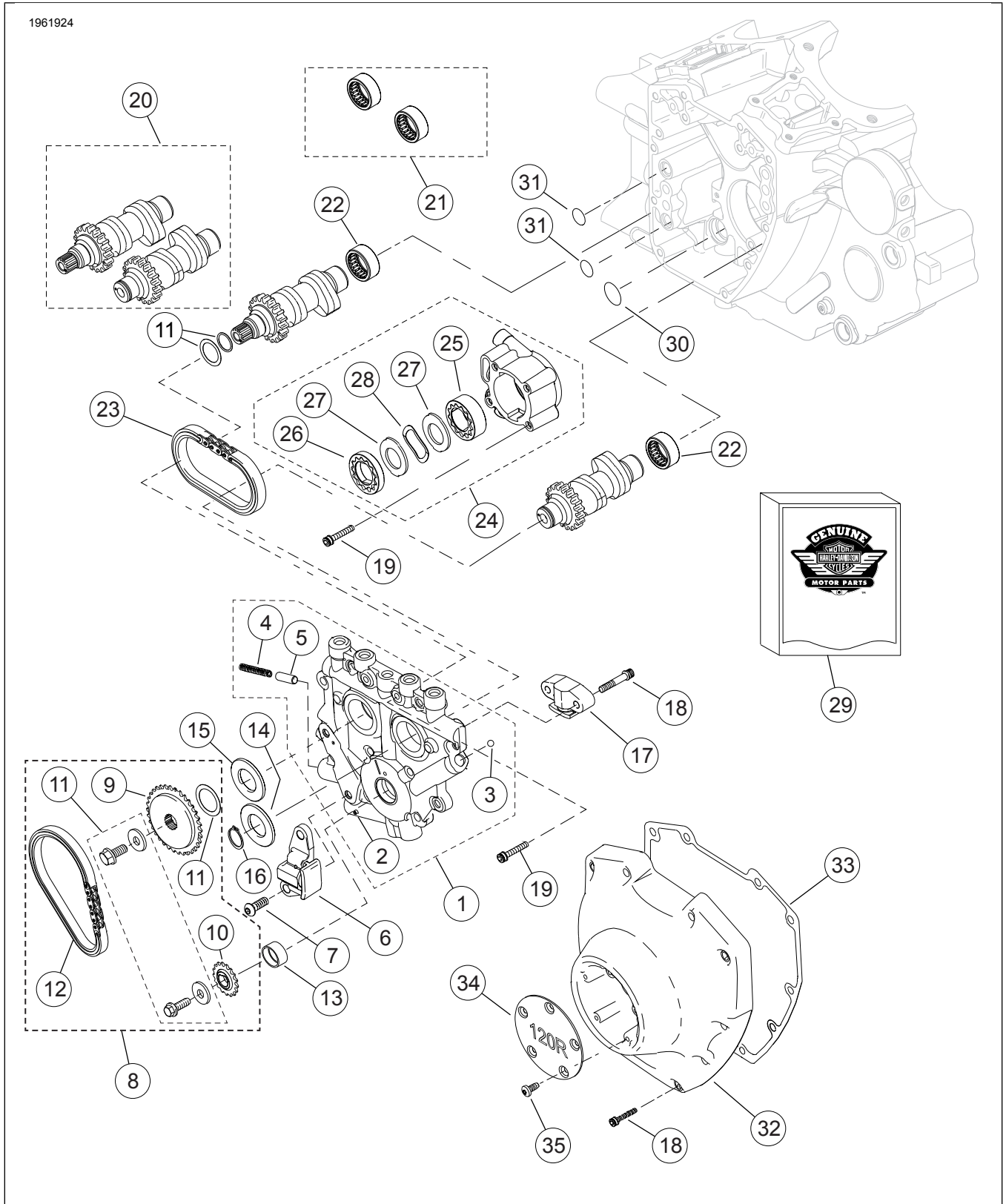
รายการ	คำอธิบาย (จำนวน)	หมายเลขชิ้นส่วน
1	ชุดเพลาล่วงตุล (2) ประกอบด้วยรายการที่ 2-3	14789-07
2	• แบริ่ง	8992A
3	• แบริ่ง, กรอบ	8959
4	แหวนยึด, แบริ่งเพลาล่วงตุล (2)	35240-07
5	สกรู (2)	703B
6	บุช, เต็อย (2)	16583-00A
7	ชุดประกอบส่วนรองรับ, ตัวประกอบโซ่ ประกอบด้วยรายการที่ 8	14728-07
8	• ชุดประกอบลูกสูบ, ตัวปรับความตึงโซ่ (2)	14764-00
9	สกรู (6)	956
10	ซีล, น้ำมันเชื่อมต่อภายใน	45359-00
11	ชุดขับโซ่ ประกอบด้วยรายการที่ 12-13	14762-00

ตาราง 20 ชิ้นส่วนอะไหล่, ตัวถังวงดูลเครื่องยนต์ของเครื่องยนต์สำเร็จรูป SE120R Screamin' Eagle Pro (Beta)

รายการ	คำอธิบาย (จำนวน)	หมายเลขชิ้นส่วน
12	• โช้, ขั้วตัวถังวงดูล (ชุดประกอบโช้ไทม์มีง)	14769-00
13	• เฟือง, เพลาทรงดูล, ด้านหน้า (แสดง, มีเครื่องหมาย "F") • เฟือง, เพลาสมดูล, ด้านหลัง (ไม่แสดง, มีเครื่องหมาย "R")	ไม่มีจำหน่ายแยก ไม่มีจำหน่ายแยก
14	สเปเซอร์, หนา0.99 mm (0 in) ด้านหลังเฟืองหน้า	14784-07
15	สลักเกลียว, สลักเกลียวเพลาทรงดูล (2)	3110
16	แหวนรอง สลักเกลียวเพลาสมดูล (2)	6456
17	ชุดตัวนำ, ตัวปรับความตึงโช้, รวมตัวนำด้านหน้า, ด้านหลัง, และส่วนล่าง	14762-00

อะไหล่สำรอง

1961924



รูปภาพ 14 เฟลาถูกเบี้ยวและฝาครอบเฟลาถูกเบี้ยวของเครื่องยนต์สำเร็จรูป SE 120R Screamin' Eagle Pro (Beta)

อะไหล่สำรอง

ตาราง 21 ชิ้นส่วนอะไหล่, เพลาลูกเบียวและฝาครอบเพลาลูกเบียวของเครื่องยนต์สำเร็จรูป SE 120R Screamin' Eagle Pro (Beta)

รายการ	คำอธิบาย (จำนวน)	หมายเลขชิ้นส่วน
1	ชุดประกอบแผ่นรองรับลูกเบียว (รวมรายการที่ 2-5)	25400019
2	• สลักลูกปืน	601
3	• ลูกปืน (12) (รับได้เพียง 1 ลูก)	8873
4	• สปริง, วาล์วระบาย	26210-99
5	• วาล์วระบาย, ตัวบีมน้ำมัน	26400-82B
6	ตัวปรับความตึงโซ่, เฟืองขับลูกเบียวหลัก	39968-06
7	สกรู, ตัวปรับความตึงโซ่ลูกเบียวหลัก (2)	942
8	โซ่เพลาลูกเบียวและชุดอุปกรณ์ยึด (ประกอบด้วยรายการที่ 9-12)	25585-06
9	• โซ่เฟือง, เฟืองขับลูกเบียว 34T	25728-06
10	• โซ่เฟือง, เฟืองขับลูกเบียว (บนเพลาช้อเหวียง), 17 T	25673-06
11	• ชุดอุปกรณ์ยึดเฟืองขับลูกเบียว	91800088
12	• โซ่, เฟืองขับลูกเบียวหลัก	25675-06
13	บุชชิ่ง, เพลาช้อเหวียง	ไม่มีจำหน่ายแยก
14	สเปเซอร์, จัดตำแหน่งเฟืองโซ่ขับลูกเบียว, หนา 2.54 มม. (0.100 นิ้ว)	25729-06
15	สเปเซอร์, จัดตำแหน่งเฟืองโซ่ขับลูกเบียว, หนา 2.54 มม. (0.100 นิ้ว) (ใช้ตามต้องการ) สเปเซอร์, จัดตำแหน่งเฟืองโซ่ขับลูกเบียว, หนา 2.79 มม. (0.110 นิ้ว) (ใช้ตามต้องการ) สเปเซอร์, จัดตำแหน่งเฟืองโซ่ขับลูกเบียว, หนา 3.05 มม. (0.120 นิ้ว) (ใช้ตามต้องการ) สเปเซอร์, จัดตำแหน่งเฟืองโซ่ขับลูกเบียว, หนา 3.3 มม. (0.130 นิ้ว) (ใช้ตามต้องการ) สเปเซอร์, จัดตำแหน่งเฟืองโซ่ขับลูกเบียว, หนา 3.56 มม. (0.140 นิ้ว) (ใช้ตามต้องการ) สเปเซอร์, จัดตำแหน่งเฟืองโซ่ขับลูกเบียว, หนา 3.81 มม. (0.150 นิ้ว) (ใช้ตามต้องการ)	25729-06 25731-06 25734-06 25736-06 25737-06 25738-06
16	แหวนคงสภาพ	11461
17	ตัวปรับความตึงโซ่, เฟืองขับลูกเบียวรอง	39969-06
18	สกรู, ตัวปรับความตึงลูกเบียวรอง (2) สกรู, ฝาครอบลูกเบียว (10) ยาว 1/4-20 x 31.8 มม. (1.25 นิ้ว), เกรด 8, พิมพ์ลาย, มีล็อกแพตช์	4740A 4740A
19	สกรู, หัวอม, ยาว 1/4-20 x 25.4 มม. (1.0 นิ้ว), มีล็อกแพตช์ (10)	4741A
20	ชุดเพลาลูกเบียว, ด้านหน้าและด้านหลัง, SE266E	25494-10
21	ชุดเบร็ลงเม็ดเข็ม, เพลาลูกเบียว (ประกอบด้วยรายการที่ 22 สองตัว)	24018-10
22	• เบร็ลง, เข็ม ครบชุด (2)	ไม่มีจำหน่ายแยก
23	โซ่, เฟืองขับลูกเบียวรอง	25683-06
24	ชุดประกอบบีมน้ำมันเครื่อง (ประกอบด้วยรายการที่ 25-28)	26037-06
25	• ชุดประกอบบีมน้ำมันอากาศ, บีมน้ำมัน	26278-06
26	• ชุดประกอบบีมน้ำมันอากาศ, แรงดัน	26281-06
27	• แผ่นแยก, บีมน้ำมันอากาศ (2)	26282-06
28	• ตัวแยกลูกปืน	40323-00
29	ปะเก็นชุด, บริการลูกเบียว (รวมรายการที่ 31 และรายการที่มีเครื่องหมาย "*" ในตารางที่ 16)	17045-99D
30	• โอริง, เส้นผ่านศูนย์กลางภายใน 17 มม. (0.671 นิ้ว), สีเหลือง	11293
31	โอริง, เส้นผ่านศูนย์กลางภายใน 9.2 มม. (0.362 นิ้ว), สีน้ำตาล (2)	11301
32	ฝาครอบลูกเบียว, (สีโครเมียม)	25369-01B
33	ปะเก็น ฝาครอบลูกเบียว	25244-99A
34	ฝาครอบ, จักรเย็บผ้า, "120R"	25495-10
35	สกรู, หัว TORX, 8-32 x 0.375 นิ้ว (ยาว) (5)	68042-99