



VYSOKOVÝKONNÝ MOTOR TYPU CRATE SE120R SCREAMIN' EAGLE PRO (BETA)

VŠEOBECNÉ INFORMÁCIE

Číslo súpravy

19206-16

Modely

Informácie o vhodnosti pre jednotlivé modely nájdete v maloobchodnom katalógu náhradných dielov a príslušenstva alebo v časti venovanej náhradným dielom a príslušenstvu na stránke www.harley-davidson.com (iba v angličtine).

POZNÁMKA

Tento motor sa smie používať výlučne na pretekárske účely! Demontujte emisný štítok a tabuľku s evidenčným číslom z výrobného podvozku.

Obsah

Tabuľka 1. OBSAH

Strana	Predmet
2	MONTÁŽ MOTORA SE120R
3	ŠPECIFIKÁCIE MOTORA SE120R
3	VÝROBNÉ TOLERANCIE
4	LIMITY PREVÁDZKOVÉHO OPOTREBOVANIA
5	VALCE SE120R
6	VALCE SE120R
8	VÝMENA/OPRAVA ZDVIHACÍCH TYČÍ
9	SERVISNÉ DIELY

Požiadavky na montáž

- **Doporučuje sa použitie syntetického motorového oleja:** Screamin' Eagle SYN3[®] 20W50 (č. dielu 99824-03/00QT).
- **Modely Softail 2007 – 2011 (okrem FXCW a FXCWC):** Na montáž tohto motora sa **vyžaduje** vyžaduje montáž súpravy vysokovýkonného kompenzátora SE (č. dielu 40274-08A).
- Súprava spojky kompatibilná s minimálnou hodnotou momentu 190 N·m (140,1 ft-lbs). Spoločnosť Harley-Davidson doporučuje namontovať tlakovú spojku Screamin' Eagle (č. dielu 37000121) a membránovú pružinu (č. dielu 37951-98). Preteky dragsterov (drag racing) vyžadujú použitie súpravy spojky (č. dielu 37976-08A).
- Teleso škrtiacej klapky SE, vzduchový filter a vysokoprietokové vstrekovače. Pozrite si katalóg Screamin' Eagle Pro alebo sa obráťte na predajcu motocyklov Harley-Davidson.
- Súprava výfukových tesnení SE (č. dielu 17048-98).
- Doporučuje sa použitie olejového chladiča. Viac informácií v maloobchodnom katalógu náhradných dielov a príslušenstva na stránke www.harley-davidson.com (iba v angličtine).

- SE Pro Super Tuner. Pozrite si katalóg Screamin' Eagle Pro alebo sa obráťte na predajcu motocyklov Harley-Davidson.
- Pozrite si príslušné časti v servisnej príručke, kde sú opísané špeciálne nástroje potrebné na montáž tejto súpravy.

▲ VÝSTRAHA

Na správnej inštalácii tejto súpravy závisí bezpečnosť vodiča a spolujazdca. Použite zodpovedajúce postupy uvedené v servisnej príručke. Ak daný postup presahuje vaše schopnosti alebo nemáte potrebné nástroje, zverte inštaláciu predajcovi motocyklov Harley-Davidson. Nesprávna inštalácia tejto súpravy môže mať za následok smrť alebo ťažké zranenie. (00333b)

POZNÁMKA

Tento návod odkazuje na informácie v servisnej príručke. Na túto montáž je potrebná servisná príručka pre tento rok/model motocykla. Príručka je k dispozícii u predajcu motocyklov Harley-Davidson.

Obsah súpravy

Pozrite:

- Obrázok 7 and Tabuľka 14 ,
- Obrázok 8 and Tabuľka 15 ,
- Obrázok 9 and Tabuľka 16 ,
- Obrázok 10 and Tabuľka 17 ,
- Obrázok 11 and Tabuľka 18 ,
- Obrázok 12 and Tabuľka 19 ,
- Obrázok 14 and Tabuľka 21.
- Obrázok 13 and Tabuľka 20 .

PRÍPRAVA

1. Nadvihnite motocykel pomocou vhodného zariadenia.

▲ VÝSTRAHA

Počas servisných prác na palivovom systéme nefajčite a nepracujte v blízkosti otvoreného ohňa alebo iskier. Benzín je extrémne horľavý a výbušný a môže spôsobiť smrť alebo ťažké zranenie. (00330a)

▲ VÝSTRAHA

Ak chcete zabrániť rozprašovaniu paliva z vysokotlakového palivového systému, najprv ho pred odpojením prívodu paliva vyprázdňte. Benzín je extrémne horľavý a výbušný a môže spôsobiť smrť alebo ťažké zranenie. (00275a)

2. Vykonaťte nasledujúce kroky podľa pokynov uvedených v servisnej príručke:
 - a. Odmontujte sedlo.
 - b. Vyčistite a odpojte potrubie prívodu paliva.

▲ VÝSTRAHA

Aby sa zabránilo neúmyselnému naštartovaniu motocykla, ktoré by mohlo spôsobiť smrť alebo ťažké zranenie, vyberte pred ďalším postupom hlavnú poistku. (00251b)

POZNÁMKA

- **Motocykle so sirénou systému zabezpečenia:** Keď je bezkontaktný elektronický kľúč v dosahu, zapnite spínač zapalovania. Pozrite si servisnú príručku. Deaktivujte systém zabezpečenia. Otočte spínač zapalovania do polohy OFF (vypnuté). **OKAMŽITE** vyberte hlavnú poistku.
- **Motocykle bez sirény systému zabezpečenia:** Pozrite si servisnú príručku. Vyberte hlavnú poistku.

Všetky modely:

3. Vykonaťte nasledujúce kroky podľa pokynov uvedených v servisnej príručke:
 - a. Odstráňte ovládací panel (ak je prítomný) z palivovej nádrže.
 - b. Odmontujte palivovú nádrž.
4. Zdvihnute motocykel.

DEMONTÁŽ

Demontáž súčasného motora

1. Demontujte motor z podvozku. Postupujte podľa návodu uvedeného v časti MOTOR, v servisnej príručke.

MONTÁŽ MOTORA SE120R

1. Pred inštaláciou motora skontrolujte, že sa v olejovom systéme nenachádzajú nečistoty alebo nie je inak kontaminovaný. Čistenie olejovej vane zverte predajcovi Harley-Davidson alebo kvalifikovanému technikovi.
2. Odstráňte prietokové uzávery alebo zátky oleja na mieste prepojenia motora s prevodovkou.
3. Pozrite si časť MOTOR, v servisnej príručke. Namontujte motor k podvozku.
4. **Modely Softail 2007 – 2011 (okrem FXCW a FXCWC):** Namontujte súpravu vysokovýkonného kompenzátora Screamin' Eagle (zakúpenú samostatne) podľa pokynov z tejto súpravy. Pozrite si katalóg Screamin' Eagle Pro alebo sa obráťte na predajcu motocyklov Harley-Davidson na získanie vhodnej súpravy kompenzátora. **Modely Softail 2012 a novšie a všetky modely FXCW a FXCWC Modely:** Namontujte pôvodný (OE) kompenzátor podľa pokynov uvedených v servisnej príručke.

DOKONČENIE

1. Namontujte palivovú nádrž. Pozrite si servisnú príručku.
2. Namontujte hlavnú poistku. Pozrite si servisnú príručku.

3. Namontujte sedlo. Po namontovaní sedlo nadvihnite a presvedčíte sa, či je bezpečne pripevnené. Pozrite si servisnú príručku.

UPOZORNENIE

Po montáži tejto zostavy je treba znova kalibrovať jednotku ECM. Ak nie je vykonaná správna kalibrácia jednotky ECM, môže dôjsť k vážnemu poškodeniu motora. (00399b)

4. Počas montáže tejto súpravy si stiahnite novú kalibráciu modulu ECM. Pozrite si katalóg Screamin' Eagle Pro alebo sa obráťte na predajcu motocyklov Harley-Davidson.
5. Naštartujte motor a nechajte ho bežať. Tento postup niekoľkokrát zopakujte, aby ste skontrolovali jeho správne fungovanie.

POUŽITIE

Informácie o zabehnutí nového motora nájdete v časti ZÁSADY ZÁBEHU príručky majiteľa.

MAINTENANCE

1. Informácie o plánovaní údržby nájdete v časti PLÁNOVANÁ ÚDRŽBA uvedenej v servisnej príručke vozidla alebo v príručke majiteľa.
2. Informácie o správnych servisných postupoch nájdete v časti MOTOR uvedenej v servisnej príručke.

ŠPECIFIKÁCIE MOTORA SE120R

POZNÁMKA

Nasledujúce časti obsahujú informácie, ktoré nie sú uvedené v časti MOTOR servisnej príručky motorov Twin Cam 96™ beta platformiem Softail.

Tabuľka 2. Motor: Screamin' Eagle Twin Cam, SE120R

Položka	Špecifikácia	
Kompresný pomer	10,5:1	
Vŕtanie	4,060 in	103,12 mm
Zdvih	4,625 in	117,48 mm
Objem	119,75 cu in	1962,39 cc
Systém mazania	Tlakové, suchá kluková skriňa s chladičom oleja	
Maximálne trvalé otáčky motora	6200 ot./min	

VÝROBNÉ TOLERANCIE

Akékoľvek špecifikácie neuvedené v nasledujúcich tabuľkách nájdete v špecifikáciách motora Twin-Cam 96™ uvedených v servisnej príručke.

Tabuľka 3. Hlavy valcov

POLOŽKA	PALCE	MM
Ventilové vedenie v hlave (tesné)	0,0020 – 0,0033	0,051 – 0,084
Umiestnenie prívodového ventilu v hlave (tesné)	0,004 – 0,0055	0,102 – 0,140
Otvor výfukového ventilu v hlave (tesné)	0,004 – 0,0055	0,102 – 0,140

Tabuľka 4. Ventily

POLOŽKA	PALCE	MM
Upevnené vo vedení (prívod a výfuk)	0,0011 – 0,0029	0,028 – 0,074
Šírka otvoru	0,034 – 0,062	0,86 – 1,57
Výčnelok tyčky z výčnelku hlavy valca	1,990 – 2,024	50,55 – 51,41

Tabuľka 5. Špecifikácie pružinového ventilu

POLOŽKA	TLAK	ROZMER
Zatvorená	180 lbs (79 kg)	1,800 in (45,7 mm)
Otvorenie	500 lbs (196 kg)	1,177 in (29,9 mm)
Voľná dĺžka	–	2,210 in (56,1 mm)

Tabuľka 6. Piesty

Piest:	Voľný priestor (in.)
Zasadenie piestu do valca (na voľno)	0,0026 – 0,0036
Zasadenie piestového čapu (na voľno)	0,0003 – 0,0008
Medzera na konci hornej obruče	0,012 – 0,020
Medzera na konci druhej obruče	0,016 – 0,024
Medzera lišty obruče regulácie oleja	0,008 – 0,0028
Voľný priestor pozdĺž hornej obruče	0,0010 – 0,0022
Voľný priestor pozdĺž druhej obruče	0,0010 – 0,0022
Voľný priestor pozdĺž obruče regulácie oleja	0,0003 – 0,0072

Tabuľka 7. Špecifikácie vačkového hriadeľa – SE266E

Nasávanie	Špecifikácia
Otvorenie	24° BTDC
Zatvorenie	58° ABDC
Časové obdobie platnosti	262 °
Maximálny zdvih ventilu	16,713 mm (½ in)
Valve Lift @ TDC	5,283 mm (0 in)
Výfuk	Špecifikácia
Otvorenie	69° BBDC
Zatvorenie	17° ATDC
Časové obdobie platnosti	266 °
Maximálny zdvih ventilu	16,713 mm (½ in)
Valve Lift @ TDC	4,521 mm (0 in)
Časovanie vačkového hriadeľa 1,346 mm (0 in) vačkového zdvihu v stupňoch kľukového hriadeľa	

LIMITY PREVÁDZKOVÉHO OPOTREBOVANIA

Použite hraničné hodnoty opotrebenia na výmenu dielu.

POZNÁMKA

Akkoľvek špecifikácie neuvedené v nasledujúcich tabuľkách nájdete v špecifikáciách motora Twin-Cam 96 uvedených v servisnej príručke.

Tabuľka 8. Počet valcov

POLOŽKA	VYMEŇTE DIEL, AK MIERA OPOTREBENIA PREKROČÍ	
	PALCE	MM
Kužel	0.002	0.051
Mimo kruhu	0.002	0.051

Tabuľka 8. Počet valcov

POLOŽKA	VYMEŇTE DIEL, AK MIERA OPOTREBENIA PREKROČÍ	
	PALCE	MM
Zakrivenie povrchov tesnenia alebo O-kružku: horná časť	0.006	0.152
Zakrivenie povrchov tesnenia alebo O-kružku: základňa	0.004	0.102

Tabuľka 9. Otvor valca

POLOŽKA	VYMEŇTE DIEL, AK MIERA OPOTREBENIA PREKROČÍ	
	PALCE	MM
štandardné	4.062	103.17
0,010 in nadrozmer	4.072	103.43

Tabuľka 10. Piesty

Zasadenie piestu do valca (na voľno)	Hraničné hodnoty opotrebenia (in.)
Zasadenie do valca (na voľno)	0.0061
Zasadenie piestového čapu (na voľno)	0.0011
Medzera na konci hornej obruče	0.030
Medzera na konci druhej obruče	0.034
Medzera lišty obruče regulácie oleja	0.038
Voľný priestor pozdĺž hornej obruče	0.0030
Voľný priestor pozdĺž druhej obruče	0.0030
Voľný priestor pozdĺž obruče regulácie oleja	0.0079

VALCE SE120R

Príprava

- Nadvihnite motocykel pomocou vhodného zariadenia.

▲ VÝSTRAHA

Počas servisných prác na palivovom systéme nefajčite a nepracujte v blízkosti otvoreného ohňa alebo iskiev. Benzín je extrémne horľavý a výbušný a môže spôsobiť smrť alebo ťažké zranenie. (00330a)

▲ VÝSTRAHA

Ak chcete zabrániť rozprašovaniu paliva z vysokotlakového palivového systému, najprv ho pred odpojením prívodu paliva vyprázdňte. Benzín je extrémne horľavý a výbušný a môže spôsobiť smrť alebo ťažké zranenie. (00275a)

- Vykonajte nasledujúce kroky podľa pokynov uvedených v servisnej príručke:
 - Odmontujte sedlo.
 - Vyčistite a odpojte potrubie prívodu paliva.

▲ VÝSTRAHA

Aby sa zabránilo neúmyselnému naštartovaniu motocykla, ktoré by mohlo spôsobiť smrť alebo ťažké zranenie, vyberte pred ďalším postupom hlavnú poistku. (00251b)

POZNÁMKA

- **Motocykle so sirénou systému zabezpečenia:** Keď je bezkontaktný elektronický kľúč v dosahu, zapnite spínač zapaľovania. Pozrite si servisnú príručku. Deaktivujte systém zabezpečenia. Otočte spínač zapaľovania do polohy OFF (vypnuté). **OKAMŽITE** vyberte hlavnú poistku.
- **Motocykle bez sirény systému zabezpečenia:** Pozrite si servisnú príručku. Vyberte hlavnú poistku.

Všetky modely:

3. Vykonaňte nasledujúce kroky podľa pokynov uvedených v servisnej príručke:
 - a. Odstráňte ovládací panel (ak je prítomný) z palivovej nádrže.
 - b. Odmontujte palivovú nádrž.
4. Zdvihnite motocykel.

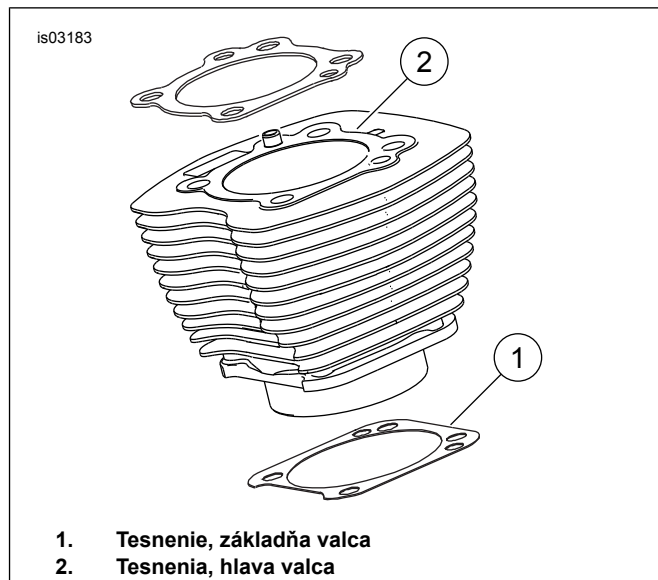
Demontáž súčastí motora

1. Odmontujte existujúcu zostavu vzduchového filtra. Pozrite si servisnú príručku.
2. Demontujte súčasný výfukový systém podľa pokynov v servisnej príručke.
3. Demontujte horný koniec motora. Pozrite si časti o motore v servisnej príručke.

Montáž súčastí horného konca motora

POZNÁMKA

- Pozrite Obrázok 1 . Tesnenie základne valca 103,1 mm (4 in) (1) a tesnenie hlavy valca (2) eliminujú potrebu použitia O-krúžkov. Nepoužívajte O-krúžky na príchytky alebo čapíky valca.
 - Nové tesnenie základne (1) namontujte s razenou stranou smerom nadol a vydutou stranou nahor.
1. Postupujte podľa servisnej príručky. Zmontujte motor s nasledujúcou zmenou:
 - a. Zostavte horný koniec motora pomocou tesnení základne a hlavy priložených v súprave. Postupujte podľa návodu uvedeného v časti MOTOR, v servisnej príručke.



Obrázok 1. Tesnenia valca

Finálna montáž

1. Namontujte palivovú nádrž. Pozrite si servisnú príručku.
2. Namontujte hlavnú poistku. Pozrite si servisnú príručku.
3. Namontujte sedlo. Po namontovaní sedlo nadvihnite a presvedčíte sa, či je bezpečne pripevnené. Pozrite si servisnú príručku.

VALEC SE120R

Postupujte podľa návodu uvedeného v časti MOTOR, v servisnej príručke.

Montáž piesta

⚠ VÝSTRAHA

Ak chcete zabrániť neúmyselnému naštartovaniu motocykla, ktoré by mohlo spôsobiť smrť alebo ťažké zranenie, odpojte pred pokračovaním káble batérie (najprv záporný (-)). (00307a)

⚠ VÝSTRAHA

Najprv odpojte kábel od záporného pólu (-) batérie. Ak by sa kábel vedúci ku kladnému pólu (+) dotkol uzemnenej časti, ku ktorej je pripojený kábel vedúci k zápornému pólu (-), mohlo by dôjsť k preskočeniu iskry, ktorá by mohla spôsobiť výbuch batérie s následkom smrti alebo ťažkého zranenia. (00049a)

1. Pozrite si servisnú príručku. Odmontujte sedlo. Odpojte obidva káble batérie. Začnite záporným káblom batérie. Ušchovajte všetky montážne súčiastky sedla.

⚠ VÝSTRAHA

Počas servisných prác na palivovom systéme nefajčite a nepracujte v blízkosti otvoreného ohňa alebo iskier. Benzin je extrémne horľavý a výbušný a môže spôsobiť smrť alebo ťažké zranenie. (00330a)

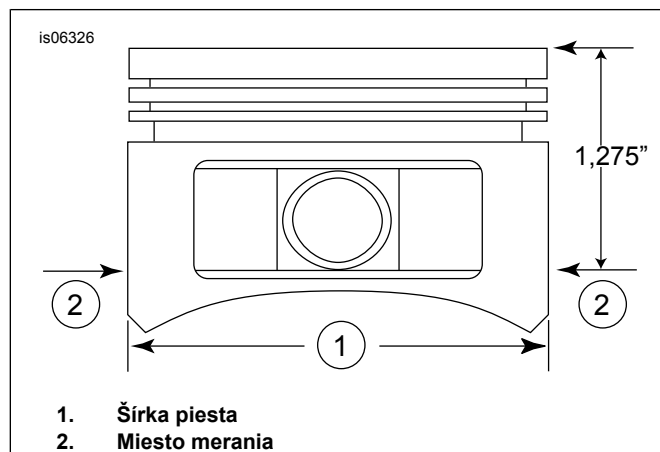
- Pozrite si časť MOTOR: sekcie DEMONTÁŽ MOTOCYKLA PRE SERVIS a PRESTAVBA HORNÉHO KONCA, DEMONTÁŽ uvedené v servisnej príručke pre demontážne postupy hlavy valca, valca a piesta.
- Postupujte podľa postupov uvedených v časti MOTOR: sekcie SERVIS A OPRAVA ZÁKLADNEJ ZOSTAVY, HORNÝ KONIEC/VALEC/HORNÁ SPOJOVACIA TYČ uvedené v servisnej príručke pre kontrolu dielov.
- Pozrite si časť MOTOR: sekcie SERVIS A OPRAVA ZÁKLADNEJ ZOSTAVY, VALEC uvedené v servisnej príručke pre postupy víťania a honovania.

POZNÁMKA

- Namontujte hornú obruč (valcovitú) a druhú obruč (kuželovitú Napier) s označením „N“ smerujúcim nahor. Lišty olejových obručí môžu byť namontované s ľubovoľnou stranou smerom nahor.
- 103,1 mm (4 in) tesnenia základne valca a tesnenia hlavy valca zo súpravy eliminujú potrebu použitia O-krúžkov (č. dielu 11273). **Nepoužívajte** O-krúžky na príchytkách alebo na čapíkoch valca.
- Nové tesnenie namontujte s razenou stranou smerom nadol a vyduťou stranou nahor.

POZNÁMKA

Skontrolujte umiestnenie piesta do valca v tomto mieste podľa vzoru Tabuľka 11.



Obrázok 2. Merania piesta

- Pozrite Obrázok 2. Zmerajte šírku piesta (1) horizontálne a pod uhlom 90 stupňov z oboch strán otvoru piestového čapu a 32,385 mm (1,275") smerom nadol z horného povrchu (vrchná časť) piesta (2). Pozrite si Tabuľka 11 pre miesto umiestnenia piesta do valca.
- Piesty z tejto súpravy sú špecifické pre predný a zadný valec. Namontujte piest s označením „FRONT“ (predný) na predný valec so šípkou smerujúcou k **prednej časti** motora. Namontujte piest s označením „REAR“ (zadný) na zadný valec so šípkou smerujúcou k **prednej časti** motora.
- Pozrite si časť MOTOR: sekcie PRESTAVBA HORNÉHO KONCA, MONTÁŽ uvedené v servisnej príručke pre montážne postupy piesta, valca a hlavy valca.

Tabuľka 11. Špecifikácie

Piest:	Voľný priestor (in.)
Zasadenie piestu do valca (na voľno)	0,0026 – 0,0036
Zasadenie piestového čapu (na voľno)	0,0003 – 0,0008
Medzera na konci hornej obruče	0,012 – 0,020
Medzera na konci druhej obruče	0,016 – 0,024
Medzera lišty obruče regulácie oleja	0,008 – 0,0028
Voľný priestor pozdĺž hornej obruče	0,0010 – 0,0022
Voľný priestor pozdĺž druhej obruče	0,0010 – 0,0022
Voľný priestor pozdĺž obruče regulácie oleja	0,0003 – 0,0072

Tabuľka 12. Limity prevádzkového opotrebovania

Zasadenie piestu do valca (na voľno)	Hraničné hodnoty opotrebovania (in.)
Zasadenie do valca (na voľno)	0.0061
Zasadenie piestového čapu (na voľno)	0.0011
Medzera na konci hornej obruče	0.030
Medzera na konci druhej obruče	0.034
Medzera lišty obruče regulácie oleja	0.038
Voľný priestor pozdĺž hornej obruče	0.0030
Voľný priestor pozdĺž druhej obruče	0.0030
Voľný priestor pozdĺž obruče regulácie oleja	0.0079

Montáž poistného krúžku piestového čapu (kruhová príchytka)

POZNÁMKA

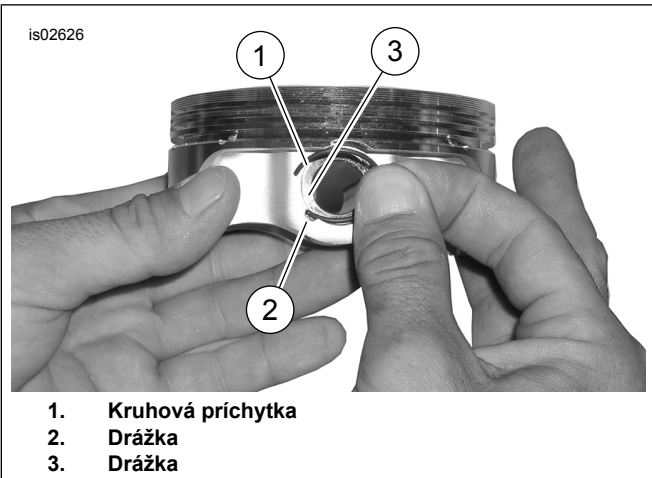
Medzera kruhovej príchytky musí byť počas montáže umiestnená kolmo nahor alebo nadol.

- Pozrite Obrázok 3. Vložte otvorený koniec kruhovej príchytky (1) do zárezu (2) drážky (3) okolo výčnelku piestového čapu tak, aby bola medzera po namontovaní umiestnená kolmo nahor alebo nadol.
- Pozrite Obrázok 4. Umiestnite palec (1) tak, ako je to zobrazené. Pevne zatlačte, až kým nebude približne 85 % kruhovej príchytky (2) zasadená do drážky.
- Piest nepoškrabte ani neodrite. Použite skrutkovač s malou čepeľou na vsunutie kruhovej príchytky do zvyšného priestoru v drážke. Opakujte tento postup pre zvyšné kruhové príchytky.

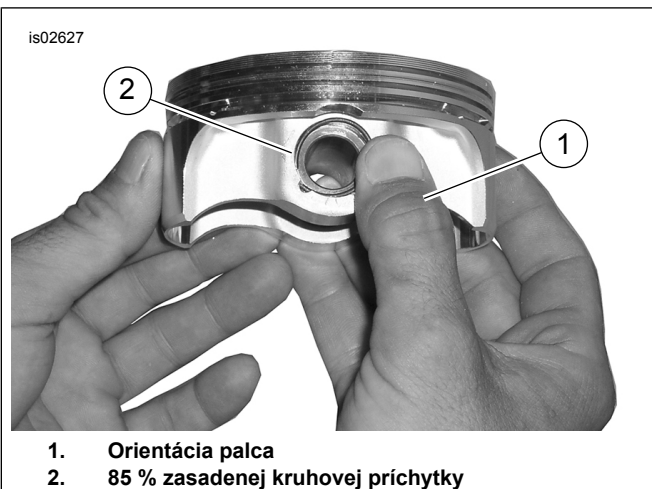
POZNÁMKA

Uistite sa, že je kruhová príchytka piesta správne namontovaná, inak DÔJDE K POŠKODENIU MOTORA.

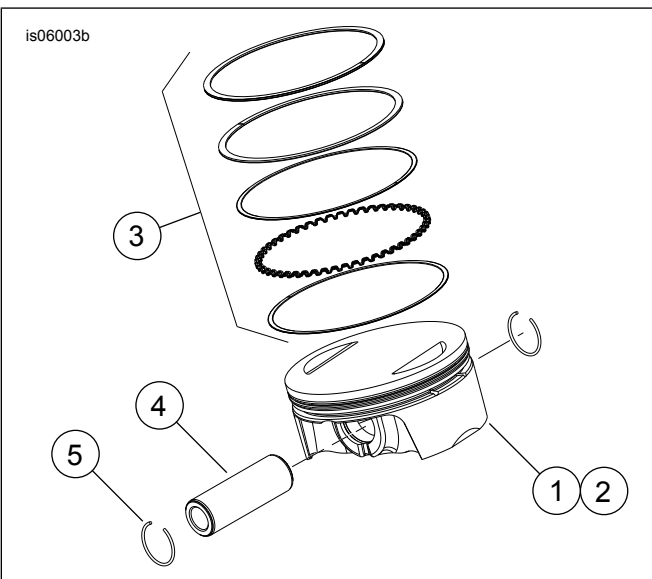
- Pozrite si časť MOTOR: sekcia OPĀTOVNÉ ZMONTOVANIE MOTORA PO DEMONTÁŽI uvedená v servisnej príručke pre finálne postupy opätovnej montáže.



Obrzok 3. Kruhov prchytka a piest



Obrzok 4. Nainstalujte kruhov prchytku



Obrzok 5. Montz piesta

Tabuka 13. Montz piesta

Poloka	Opis (mnostvo)
1	Piest (predn, štandardn)
2	Piest (zadn, štandardn)
3	• Sprava obru, štandardn (2)
4	• ap piestu (2)
5	• Kruhov prchytka (4)
1	Piest (predn, +0,010)
2	Piest (zadn, +0,010)
3	• Sada obru, +0,010 (2)
4	• ap piestu (2)
5	• Kruhov prchytka (4)

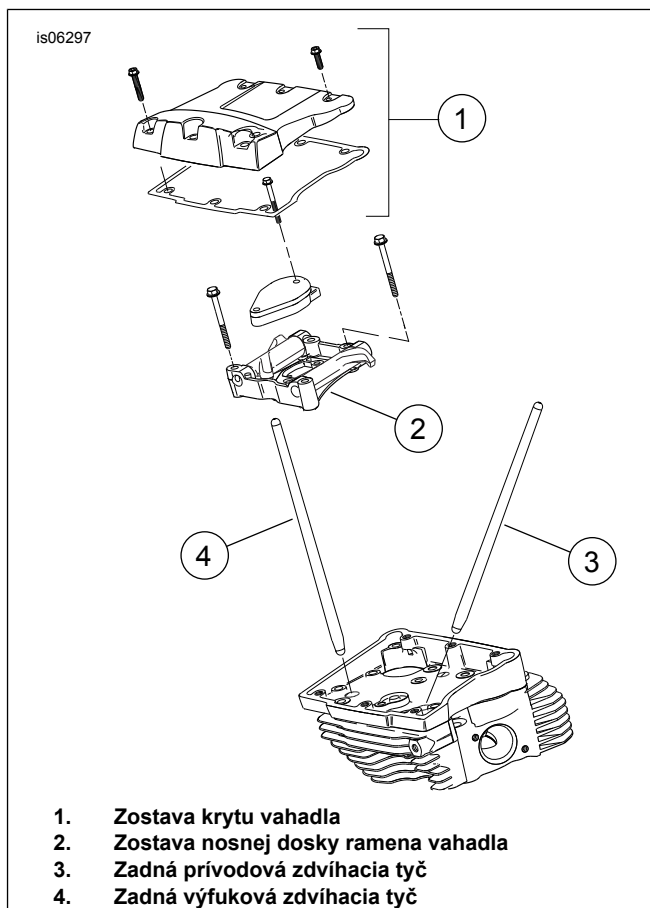
VYMAENA/OPRAVA ZDVHACCH TY

1. Postupujte poda nvodu uvedenho v asti MOTOR, v servisnej prruce.

POZNMKA

Postupujte poda pokynov v servisnej prruce na montz alebo demontz piestnych ty. Piestne tye s oznaen npismi „INT“ (prvod) a „EXH“ (vfuk).

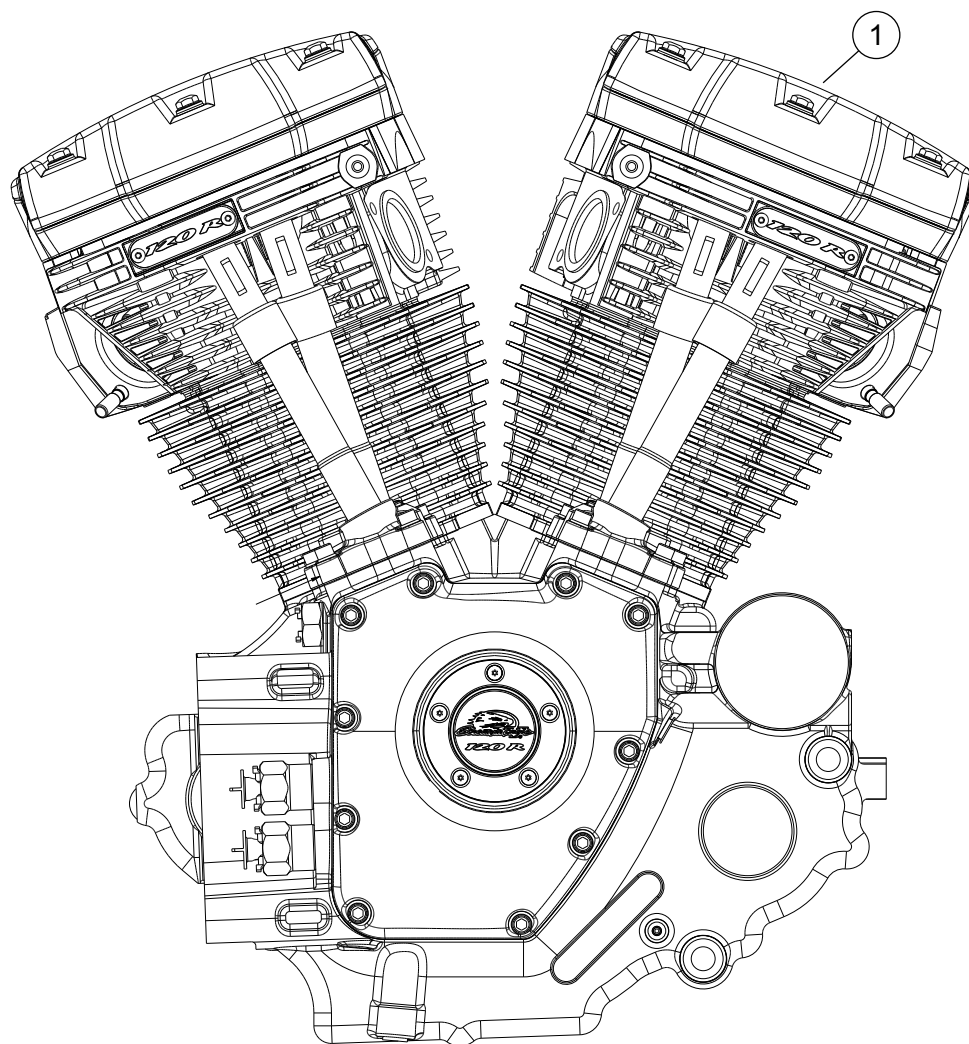
Zdvhacie tye s riaden. Skontrolujte, že s všie konce ty namontovan v spodnej asti v otvoroch zdvhadla.



Obrzok 6. Zdvhacie tyky

SERVISNÉ DIELY

is07076a



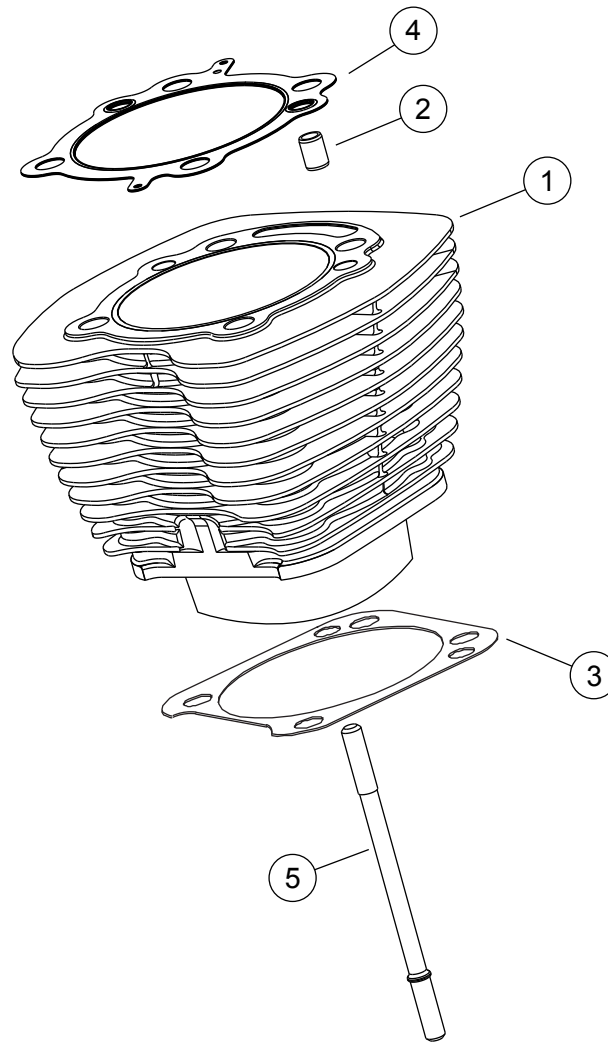
Obrázok 7. Zostava motora, motor Screamin' Eagle Pro 120R Crate Engine (Beta) Complete

Tabuľka 14. Servisné diely, motor Screamin' Eagle Pro 120R Crate Engine (Beta)

Položka	Opis (množstvo)	Číslo dielu
1	Montáž motora, kompletná	19206-16

SERVISNÉ DIELY

is06380c

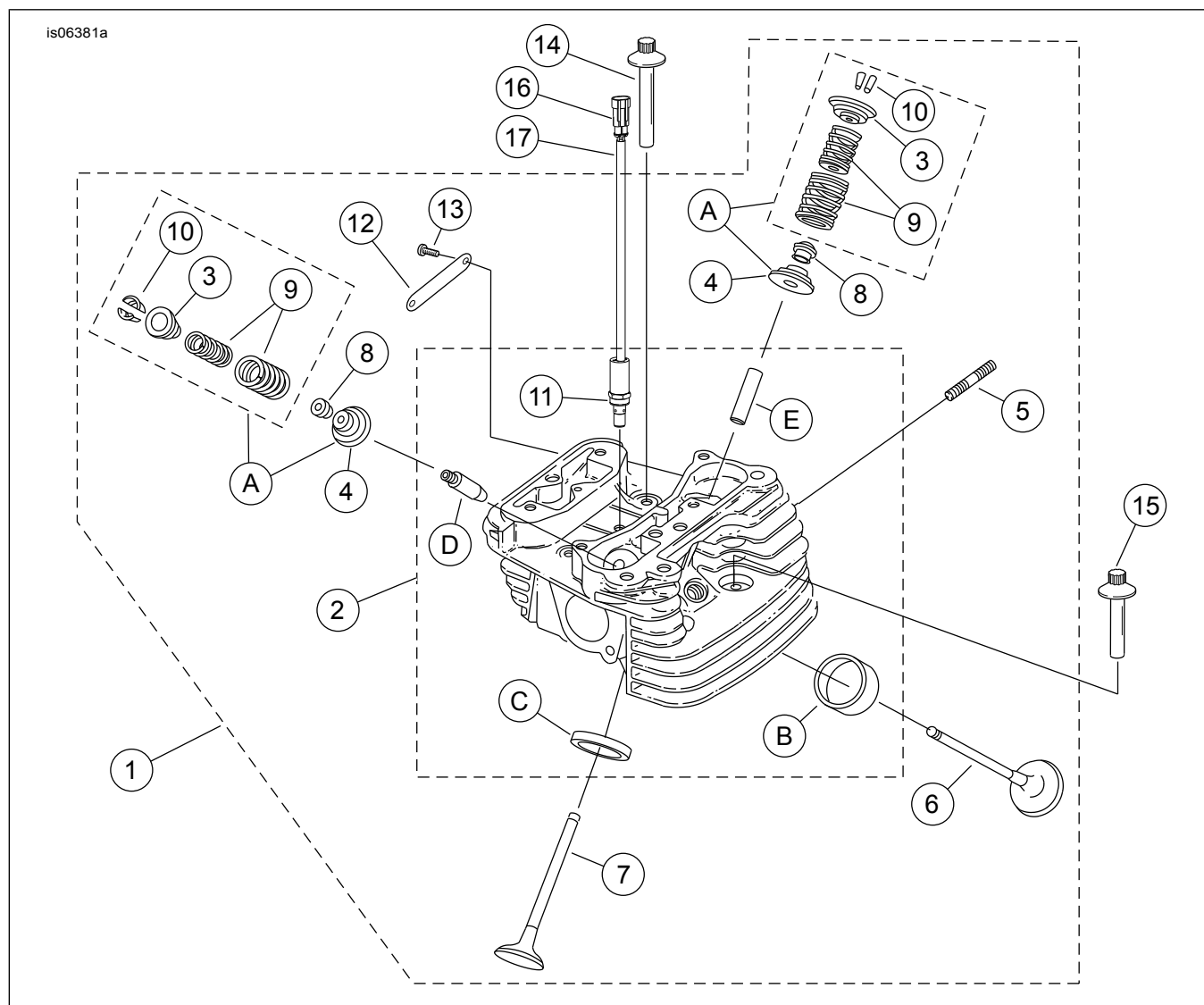


Obrázok 8. Valce motora SE120R Screamin' Eagle Pro Crate Engine (Beta)

Tabuľka 15. Servisné diely, valce motora SE120R Screamin' Eagle Pro Crate Engine (Beta)

Položka	Opis (množstvo)	Číslo dielu
1	Súprava valca SE, 103,1 mm (4 in) (čierna). Obsahuje predné a zadné valce, položky 2 – 4, prírubovú skrutku s hlavou s vnútorným šesťhranom (č. dielu 1105) a tesniacu podložku (č. dielu 1086A).	16550-04C
2	• Upínací kolík, krúžok (4)	16595-99A
3	• Tesnenie, základňa valca (2)	16736-04A
4	• Tesnenia, hlava valca (2)	16104-04
5	Čap, valec (8)	16834-99A
6	Súprava tesnenia, prestavba motora (nie je zobrazená). NEOBSAHUJE tesnenie hlavy valca, základne alebo tesnení tyčky ventilu.	17053-99C
7	Súprava tesnenia, horný koniec (nezobrazuje sa). NEOBSAHUJE tesnenie hlavy valca, základne alebo tesnení tyčky ventilu.	17052-99C

SERVISNÉ DIELY



Obrázok 9. Hlavy valcov a ventily motora SE120R Screamin' Eagle Pro Crate Engine (Beta)

SERVISNÉ DIELY

Tabuľka 16. Servisné diely, hlavy valcov a ventily motora SE120R Screamin' Eagle Pro Crate Engine (Beta)

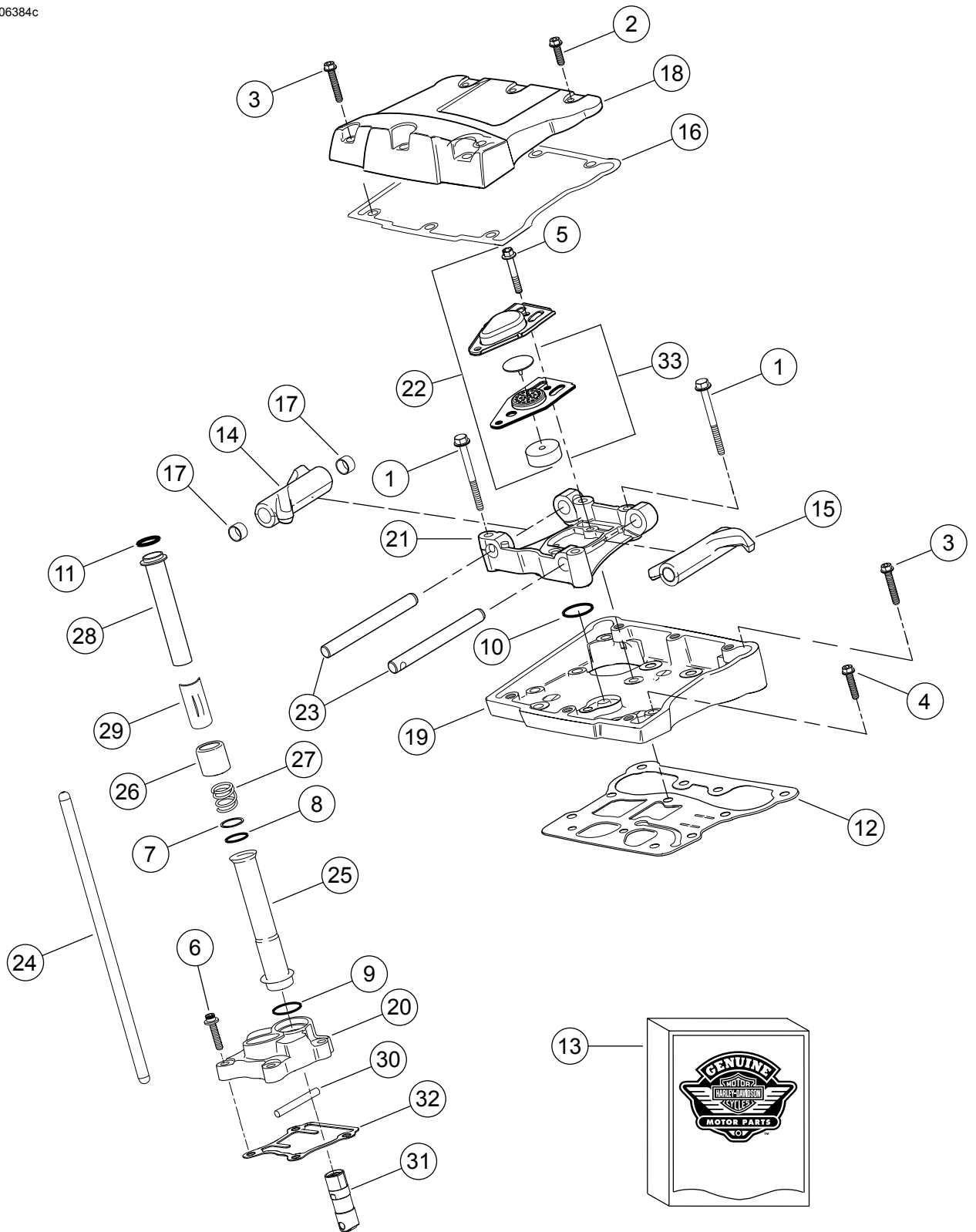
Položka	Opis (množstvo)	Číslo dielu
1	Zostava hlavy valca, zadná časť (zahŕňa položky 2 – 13) Zostava hlavy valca, predná časť (zahŕňa položky 2 – 13)	17444-10 17443-10
2	• Hlava valca (strojovo opracovaná, s namontovanými položkami 11, B, C, D a E)	Nepredáva sa samostatne
3	• Objímka, pružinový ventil, horný (4). Zahŕňa položku „A“.	Nepredáva sa samostatne
4	• Objímka, pružinový ventil, dolný (4). Zahŕňa položku „A“.	Nepredáva sa samostatne
5	• Čap, výfukový otvor (4)	16715-83
6	• Prívodový ventil (2)	18190-08
7	• Výfukový ventil (2)	18183-03
8	• Tesnenie, ventil (4)	18046-98
9	• Jednotka pružinového ventilu (4). Zahŕňa položku „A“	Nepredáva sa samostatne
10	• Upevnenie, ventilová objímka (8). Taktiež zahŕňa položku „A“	18240-98

Tabuľka 16. Servisné diely, hlavy valcov a ventily motora SE120R Screamin' Eagle Pro Crate Engine (Beta)

Položka	Opis (množstvo)	Číslo dielu
11	• Solenoid, automatické uvoľnenie kompresie (ACR) (2)	28861-07A
12	• Znak „120R“ (2)	17136-10
13	• Skrutka, so zaoblenou hlavou, TORX (4)	25800017
14	Skrutka, vnútorný závit, 81 mm (3 in) dlhý (4)	16478-85A
15	Skrutka, vnútorný závit, 47,6 mm (2 in) dlhý (4)	16480-92A
16	Kolíkový kryt, 2-cestný	72009-05
17	Káblové tesnenie, 16-20 AWG (4)	72011-05
18	Zapaľovacia sviečka, Screamin' Eagle (2) (nie je zobrazená)	32186-10
Servisné príručky:		
A	Súprava pružinového ventilu, Screamin' Eagle	18281-02A
Nasledujúce diely Screamin' Eagle sú k dispozícii samostatne:		
B	Sedlo, privodový ventil	18191-08
C	Sedlo, výfukový ventil	18048-98A
D	Ventilové vedenie, privodový (na opravu)	
	• (+ 0,003 in.)	18158-05
	• (+ 0,002 in.)	18156-05
	• (+ 0,001 in.)	18154-05
E	Ventilové vedenie, výfukový (na opravu)	
	• (+ 0,003 in.)	18157-05
	• (+ 0,002 in.)	18155-05
	• (+ 0,001 in.)	18153-05

SERVISNÉ DIELY

is06384c



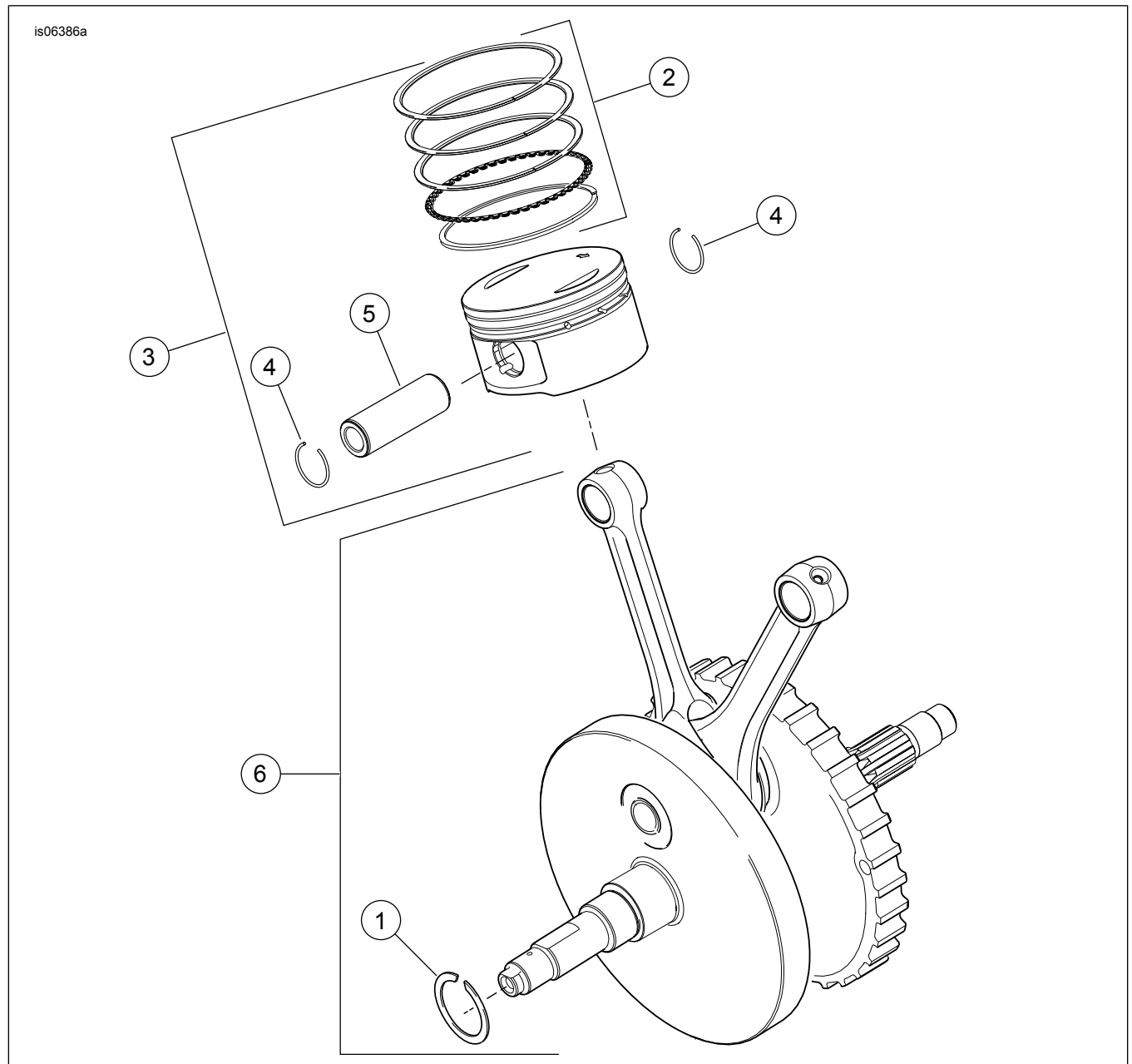
Obrázok 10. Vahadlá a piestne tyče motora SE120R Screamin' Eagle Pro Crate Engine (Beta)

SERVISNÉ DIELY

Tabuľka 17. Servisné diely, vahadlá a piestne tyče motora SE120R Screamin' Eagle Pro Crate Engine (Beta)

Položka	Opis (množstvo)	Číslo dielu
1	Skrutka s uzáverom, prírubová hlava s vnútorným šesťhranom, 5/16-18 x 63,5 mm (2½ in), kategória 8 so zámkom (8)	1039
2	Skrutka, vnútorná/vonkjašia šesťhranná hlava s prírubou, 5/16-18 x 25,4 mm (1 in), so zámkom (6)	3692A
3	Skrutka, vnútorná/vonkjašia šesťhranná hlava s prírubou, 5/16-18 x 44,4 mm (1½ in), so zámkom (10)	3693A
4	Skrutka, prírubová hlava s vnútorným šesťhranom SEMS, 5/16-18 x 31,8 mm (1½ in), so zámkom (8)	3736B
5	Skrutka, prírubová hlava s vnútorným šesťhranom, 1/4-20 x 42,9 mm (1½ in), kategória 8 so zámkom (4)	4400
6	Skrutka s uzáverom, hlava s vnútorným šesťhranom, teplom upravená podložka, 1/4-20 x 25,4 mm (1 in), so zámkom (6)	4741A
7	Podložka, 0,79 mm (0 in) hrubá (4)	6762B
8*	O-krúžok, kryt piestnej tyče, 17 mm (½ in) vnút. priem., hnedý (4)	11132A
9*	O-krúžok, kryt piestnej tyče, 22 mm (1 in) vnút. priem., hnedý (4)	11145A
10*	O-krúžok, 15,5 mm (½ in) vnút. priem., čierna (2)	11270
11*	O-krúžok, 17 mm (½ in) vnút. priem., žltá (4)	11293
12	Tesnenie, kryt vahadla (2)	16719-99B
13	Súprava tesnenia, oprava vačkového hriadeľa (obsahuje položky označené „*“)	17045-99D
14	Vahadlo (predný prívodový, zadný výfukový) s puzdrami (2)	17360-83A
15	Rameno vahadla (zadný prívodový, predný výfukový) s puzdrami (2)	17375-83A
16*	Tesnenie, krytu vahadla (2)	17386-99A
17	Puzdro, rameno vahadla (8)	17428-57
18	Kryt ramena, (pochrómovaný) (2)	17572-99
19	Kryt vahadla, (pochrómovaný) (2)	17578-10
20	Kryt zdvíhadla, predný (pochrómovaný) Kryt zdvíhadla, zadný (pochrómovaný)	17964-99 17966-99
21	Nosník, rameno vahadla (2)	17594-99
22*	Zostava odvodušňovača (2). Zahŕňa položky 5 a 33.	17025-03A
23	Hriadeľ, rameno vahadla (4)	17611-83
24	Súprava presného umiestnenia zdvíhacej tyče (+0,030 in)	18401-03
25	Kryt, zdvíhacia tyč, dolná (4)	17939-99
26	Uzáver, kryt pružiny (4)	17945-36B
27	Pružina, kryt zdvíhacej tyče (4)	17947-36
28	Kryt, zdvíhacia tyč, horná (4)	17948-99
29	Príchytka, pružinový kryt (4)	17968-99
30	Kolíček, proti otáčaniu (2)	18535-99
31	Súprava zdvíhadiel s vysokou nosnosťou Screamin' Eagle (obsahuje 4)	18572-13
32	Tesnenie, kryt zdvíhadla ventilu (2)	18635-99B
33	Zostava usmerňovača, odvodušňovač, s ventilom odvodušňovača a filtrom (2)	26500002

SERVISNÉ DIELY

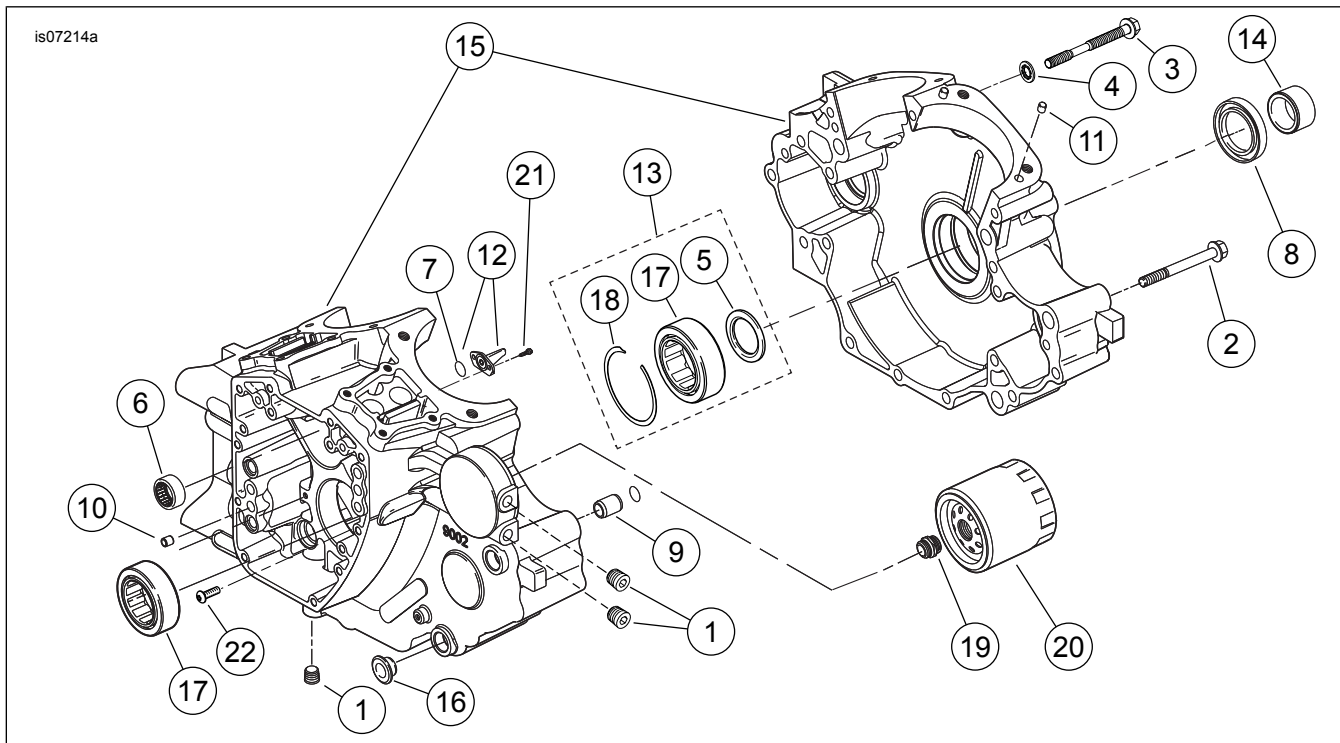


Obrázok 11. Piesty a zotrvačník motora SE120R Screamin' Eagle Pro Crate Engine (Beta)

Tabuľka 18. Servisné diely, piesty a zotrvačník motora SE120R Screamin' Eagle Pro Crate Engine (Beta)

Položka	Opis (množstvo)	Číslo dielu
1	Poistná obruč	11177A
2	Súprava piestových krúžkov, štandardné (2) Sada piestových obručí, 0,254 mm (0 in) nadrozmerné (2)	22526-10 22529-10
3	Súprava piestov, predných a zadných, so sadou krúžkov, čap piesta a poistné krúžky, štandardné Súprava piestov, predných a zadných, so sadou obručí, čapu piesta a poistných krúžkov, 0,254 mm (0 in) nadrozmerné	22574-10 22576-10
4	Poistný krúžok, čap piesta (4)	22097-99
5	Čap piestu (2)	22310-10
6	Súprava zostavy zotrvačníka (4-5/8 in ťahová tyč)	24100004A

SERVISNÉ DIELY



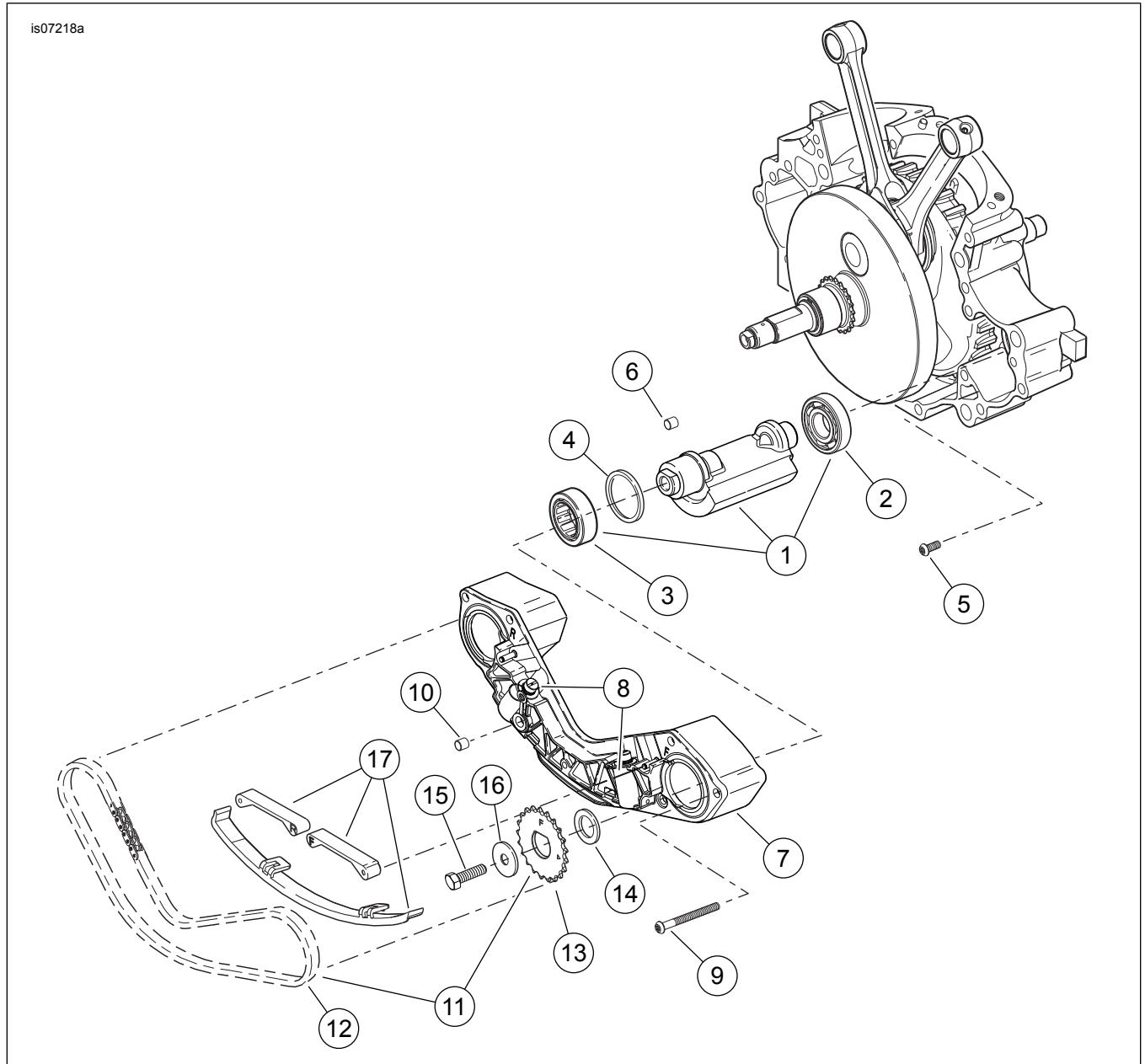
Obrázok 12. Kľuková skriňa, olejový filter a chladič motora SE120R Screamin' Eagle Pro Crate Engine (Beta)

Tabuľka 19. Servisné diely, kľuková skriňa, olejový filter a chladič motora SE120R Screamin' Eagle Pro Crate Engine (Beta)

Položka	Opis (množstvo)	Číslo dielu
1	Zátka (3)	765
2	Skrutka, prírubová hlava s vnútorným šesťhranom, 5/16-18 x 76 mm (3 in) dlhá (11)	895
3	Skrutka, horná stredová kľuková skriňa	1105
4	Tesniaca podložka	1086A
5	Podložka, vnútorný priemer 32 mm (1½ in), vonkajší priemer 46 mm (2 in), 3,2 mm (0 in) hrubá (2)	8972
6	Súprava ihlového ložiska, vačkový hriadeľ (2) (každá súprava zahŕňa dve zostavy ložísk)	24018-10
7	O-kružok (2)	10930
8	Olejové tesnenie	12068
9	Upínací kolík 14,158 mm (½ in) priem. x 19 mm (½ in) dlhý (2)	16574-99A
10	Upínací kolík 9,525 mm (½ in) priem. x 10,16 mm (½ in) dlhý (2)	16589-99A
11	Upínací kolík 11,074 mm (½ in) priem. x 15,5 mm (½ in) dlhý (4)	16595-99A
12	Chladiaca tryska piestu (2) (zahŕňa položku 7)	22315-06A
13	Súprava ložiska, ľavá strana (zahŕňa položky 5 a 18, jedno ložisko (17) a vnútornú drážku ložiska)	24004-03B
14	Dištančný prvok, hriadeľ ozubenej remenice	24009-06
15	Súprava kľukovej skrine (čierna) s ložiskami, chladiacimi tryskami a skrutkami	24400001A
16	Podložka (4)	24603-00
17	Ložisko, hlavné (2)	24605-07
18	Poistná obruč	35114-02
19	Nadstavec, olejový filter	26352-95A
20	Olejový filter (pochrómovaný)	63798-99A
21	Skrutka, hlava TORX®, 8-32 x 9,5 mm (½ in) dlhá (4)	68042-99
22	Skrutka, upevnenie ložiska, zaoblená hlava TORX®, 1/4-20 x 11,1 mm (½ in) dlhá (2)	703B

SERVISNÉ DIELY

is07218a



Obrázok 13. Servisné diely: Vyvažovanie motora SE120R Screamin' Eagle Pro Crate Engine (Beta)

SERVISNÉ DIELY

Tabuľka 20. Servisné diely, vyvažovanie motora SE120R Screamin' Eagle Pro Crate Engine (Beta)

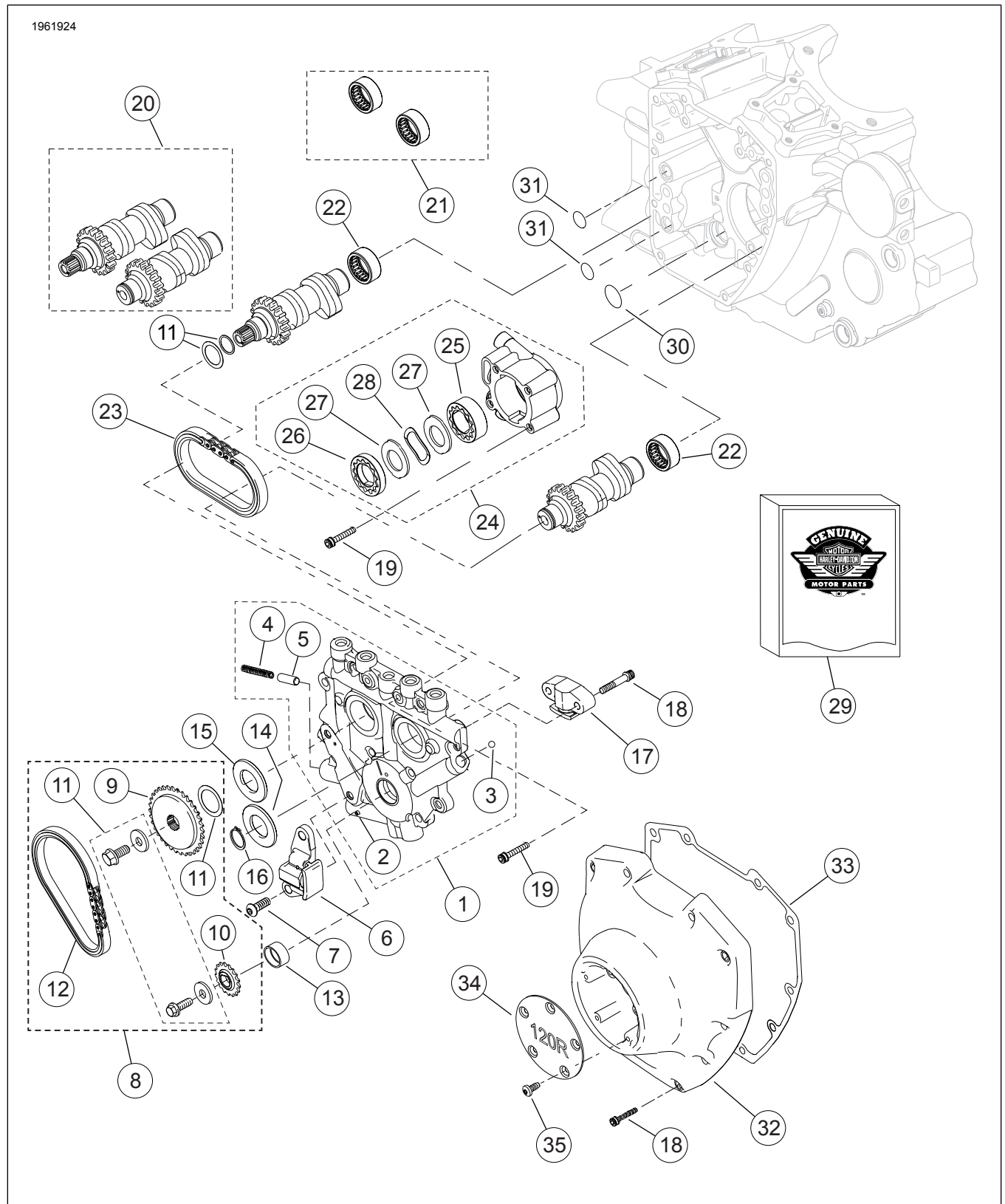
Položka	Opis (množstvo)	Číslo dielu
1	Súprava vyvažovacieho hriadeľa (2). Zahŕňa položky 2 – 3	14789-07
2	• Ložisko	8992A
3	• Ložisko, puzdro	8959
4	Poistná obruč, ložisko vyvažovacieho hriadeľa (2)	35240-07
5	Skrutka (2)	703B
6	Puzdro, upínací kolík (2)	16583-00A
7	Zostava podpery, vodiaca lišta reťaze. Zahŕňa položku 8	14728-07
8	• Montážna súprava piesta, napínač reťaze (2)	14764-00
9	Skrutka (6)	956
10	Tesnenie, prepojenie oleja	45359-00
11	Súprava reťazového pohonu. Zahŕňa položky 12 – 13.	14762-00

Tabuľka 20. Servisné diely, vyvažovanie motora SE120R Screamin' Eagle Pro Crate Engine (Beta)

Položka	Opis (množstvo)	Číslo dielu
12	• Reťaz, vyvažovací pohon (zostava rozvodovej reťaze)	14769-00
13	• Ozubené koleso, vyvažovací hriadeľ, predné (zobrazené, označené „F“) • Ozubené koleso, vyvažovací hriadeľ, zadné (nie je zobrazené, označené „R“)	Nepredáva sa samostatne Nepredáva sa samostatne
14	Dištančný prvok, 0,99 mm (0 in) široký. Za predným ozubeným kolesom.	14784-07
15	Skrutka, vyvažovací hriadeľ (2)	3110
16	Podložka, skrutka vyvažovacieho hriadeľa (2)	6456
17	Súprava vodiacich líšt, napínač reťaze, obsahuje prednú, zadnú a spodnú vodiacu lištu	14762-00

SERVISNÉ DIELY

1961924



Obrázok 14. Vačkové hriadeľa a kryt vačkového hriadeľa motora SE120R Screamin' Eagle Pro Crate Engine (Beta)

SERVISNÉ DIELY

Tabuľka 21. Servisné diely, vačkové hriadele a kryt vačkového hriadeľa motora SE120R Screamin' Eagle Pro Crate Engine (Beta)

Položka	Opis (množstvo)	Číslo dielu
1	Zostava nosnej dosky vačkového hriadeľa (zahŕňa položky 2 – 5)	25400019
2	• Valček	601
3	• Guľôčka (12) (iba 1 servisná)	8873
4	• Pružina, uvoľňovací ventil	26210-99
5	• Uvoľňovací ventil, olejové čerpadlo	26400-82B
6	Napínač reťaze primárnej reťaze kľukového hnacieho systému	39968-06
7	Skrutka, napínač vačkovej reťaze primárneho prevodu (2)	942
8	Súprava reťaze a upevňovacieho prvku vačkového hriadeľa (zahŕňa položky 9 – 12)	25585-06
9	• Ozubená remenica, kľukový hnací systém, 34 T	25728-06
10	• Ozubená remenica, kľukový hnací systém (na kľukovom hriadeľi), 17 T	25673-06
11	• Súprava na pridržanie ozubeného kolesa vačkového hriadeľa	91800088
12	• Reťaz, primárny kľukový hnací systém	25675-06
13	Puzdro, kľukový hriadeľ	Nepredáva sa samostatne
14	Oddeľovací prvok, zarovnanie geometrie ozubenej remenice kľukového hnacieho systému 2,54 mm (0,100 in) hrubý	25729-06
15	Oddeľovací prvok, zarovnanie geometrie ozubenej remenice kľukového hnacieho systému 2,54 mm (0,100 in) hrubý (použitie podľa potreby)	25729-06
	Oddeľovací prvok, zarovnanie geometrie ozubenej remenice kľukového hnacieho systému 2,79 mm (0,110 in) hrubý (použitie podľa potreby)	25731-06
	Oddeľovací prvok, zarovnanie geometrie ozubenej remenice kľukového hnacieho systému 2,79 mm (0,110 in) hrubý (použitie podľa potreby)	25734-06
	Oddeľovací prvok, zarovnanie geometrie ozubenej remenice kľukového hnacieho systému 3,05 mm (0,120 in) hrubý (použitie podľa potreby)	25736-06
	Oddeľovací prvok, zarovnanie geometrie ozubenej remenice kľukového hnacieho systému 3,05 mm (0,120 in) hrubý (použitie podľa potreby)	25737-06
	Oddeľovací prvok, zarovnanie geometrie ozubenej remenice kľukového hnacieho systému 3,3 mm (0,130 in) hrubý (použitie podľa potreby)	25738-06
	Oddeľovací prvok, zarovnanie geometrie ozubenej remenice kľukového hnacieho systému 3,56 mm (0,140 in) hrubý (použitie podľa potreby)	
	Oddeľovací prvok, zarovnanie geometrie ozubenej remenice kľukového hnacieho systému 3,56 mm (0,140 in) hrubý (použitie podľa potreby)	
	Oddeľovací prvok, zarovnanie geometrie ozubenej remenice kľukového hnacieho systému 3,81 mm (0,150 in) hrubý (použitie podľa potreby)	
16	Poistná obruč	11461
17	Napínač reťaze sekundárnej reťaze kľukového hnacieho systému	39969-06
18	Skrutka, sekundárny napínač vačkových hriadeľov (2)	4740A
	Skrutka, kryt vačkového hriadeľa (10)	4740A
	1/4-20 x 31,8 mm (1,25 in) dlhá, kategória 8, vrúbkovaná, so zámkom	
19	Skrutka, šesťhranná hlava, 1/4-20 x 25,4 mm (1,0 in) dlhá, so zámkom (10)	4741A
20	Súprava vačkového hriadeľa, predný a zadný, SE266E	25494-10
21	Súprava ihlového ložiska, vačkový hriadeľ (zahŕňa dve položky 22)	24018-10
22	• Ložisko, ihlové, celý doplnok (2)	Nepredáva sa samostatne
23	Reťaz, sekundárny kľukový hnací systém	25683-06
24	Zostava olejového čerpadla (zahŕňa položky 25 – 28)	26037-06
25	• Zostava gerotora, preplachovanie	26278-06
26	• Zostava gerotora, tlak	26281-06
27	• Separačná doska, gerotor (2)	26282-06
28	• Pružina, oddeľovač	40323-00
29	Súprava tesnenia, servisný vačkový hriadeľ (obsahuje položku 31 a položky označené „*“ v tabuľke 16)	17045-99D
30	• O-krúžok, 17 mm (0,671) vnút. priem., žltý	11293
31	O-krúžok, 9,2 mm (0,362 in) vnút. priem., hnedý (2)	11301
32	Kryt vačky, (pochrómovaný)	25369-01B
33	Ploché tesnenie, kryt vačkového mechanizmu	25244-99A
34	Kryt, časovač, „120R“	25495-10
35	Skrutka, hlava TORX, 8-32 x 0,375 in dlhá (5)	68042-99