



インストラクション

J06244

2025-01-23



SE120R SCREAMIN' EAGLE PRO HIGH PERFORMANCE クレートエンジン (BETA)

概略

キット番号

19206-16

適合モデル

モデルの適合性については、純正P&Aカタログまたはwww.harley-davidson.com内のパーツ&アクセサリページ(英語版のみ)をご覧ください。

注記

このエンジンはレース専用です! 工場装備のシャシーから 排出ラベルとライセンスプレートを外します。

内容

表1. 内容

ページ	内容
2	SE120Rエンジンの取り付け
3	SE120Rエンジンの仕様
3	製造公差
4	サービスリミット
5	SE120Rシリンダー
6	SE120Rピストン
8	ブッシュロッドの交換/点検修理
9	交換用パーツ

取り付け要件

- 推奨合成エンジンオイル: Screamin' Eagle SYN3® 20W50 (Screamin' Eagle SYN 3全化学合成ルブリカント20W50) (部品番号99824-03/00QT)。
- 2007-2011 Softailモデル (FXCWとFXCWCを除く): このエンジンを取り付ける場合は、SEHighCapacityCompensatorKit (SEハイキャパシティコンペンセーターキット) (部品番号40274-08A)を取り付ける必要があります。
- 190 N·m(140.1 ft-lbs)以上のトルクをサポートするクラッチキットが必要です。Screamin' Eagleのプレッシャークラッチ(部品番号37000121)とダイヤフラムスプリング(部品番号37951-98)を取り付けることをお勧めします。ドラッグレース用の場合は、クラッチキット(部品番号37976-08A)を使用してください。
- SEスロットルボディ、エアクリーナー、およびハイフローインジェクター。Screamin' Eagle Proのカタログをご覧ください。最寄りのハーレーダビッドソンジャパン正規販売網店にお問い合わせください。
- SEエキゾーストガスカートキット(部品番号17048-98)。
- オイルクーラーを推奨します。お持ちのモデルに必要なパーツまたはアクセサリのリストは、純正P&Aカタログを参照してください。または、最寄りのハーレーダビッドソンジャパン正規販売網店にお問い合わせください。

- SE Pro Super Tuner。Screamin' Eagle Proのカタログをご覧ください。最寄りのハーレーダビッドソンジャパン正規販売網店にお問い合わせください。
- このキットの取り付けに必要な特殊工具については、サービスマニュアルの該当するセクションを参照してください。

▲警告

ライダーおよびパッセンジャーの安全を守るため、キットは正しく装着してください。サービスマニュアルを参照しながら、適切な手順に従ってください。自分で作業を行うことが難しい場合、または適切な工具を持っていない場合は、最寄りのハーレーダビッドソン正規販売網店に取り付けを依頼してください。本キットを正しく取り付けないと死亡したり重傷を負うおそれがあります。(00333b)

注記

この取り扱い説明書はサービスマニュアルの記載情報を参照しています。このキットを取り付けるには、該当する年式/モデルの車両用のサービスマニュアルが必要です。マニュアルはハーレーダビッドソンジャパン正規販売網店で入手できます。

キット内容:

以下を参照してください。

- 「図7」および「表14」、
- 「図8」および「表15」、
- 「図9」および「表16」、
- 「図10」および「表17」、
- 「図11」および「表18」、
- 「図12」および「表19」、
- 「図14」および「表21」、
- 「図13」および「表20」。

準備

- 適切なリフトに車両を設置します。

▲警告

フューエルシステムを取り扱う際は、喫煙したり、そばで火や火花の元となるものを使用したりしないでください。ガソリンは可燃性、起爆性が非常に高いため、死亡事故または重傷事故につながるおそれがあります。(00330a)

▲警告

フューエルが飛び散らないよう、サプライホースを外す前に高圧フューエルシステムをパーズします。ガソリンは可燃性、起爆性が非常に高いため、死亡事故または重傷事故につながるおそれがあります。(00275a)

2. サービスマニュアルを参照して以下の作業を行います。
 - a. シートを取り外します。
 - b. フューエルサプライホース内の空気を抜いて接続箇所を外します。

▲警告

誤ってエンジンを始動すると、死亡事故や重大な人身事故を引き起こすおそれがあるため、メインヒューズを外して作業を開始してください。(00251b)

注記

- ・スマートサイレン装備車：セキュリティフオブがある状態で、イグニッションスイッチをON(オン)にします。サービスマニュアルを参照してください。セキュリティシステムを作動解除します。イグニッションスイッチをOFF(オフ)にします。直ちにメインヒューズを取り外します。
- ・スマートサイレン非装備車：サービスマニュアルを参照してください。メインヒューズを取り外します。

全モデル：

3. サービスマニュアルを参照して以下の作業を行います。
 - a. フューエルタンクからインスツルメントコンソール(装備車の場合)を取り外します。
 - b. フューエルタンクを取り外します。
4. 車両を持ち上げます。

取り外し

現在のエンジンの取り外し

1. エンジンをシャーシから取り外す。サービスマニュアルの「エンジン」のセクションを参照してください。

SE120Rエンジンの取り付け

1. エンジンを取り付ける前に、オイルシステムに破片や汚れがないことを確認してください。オイルパンを洗い流します。この作業は、ハーレーダビッドソン ジャパン正規販売店または資格要件を満たしたテクニシャンが行ってください。
2. エンジンからトランスミッションインターフェースへのオイル通路キャップまたはプラグを外します。
3. サービスマニュアルの「エンジン」の項を参照してください。エンジンをシャーシに取り付けます。
4. 2007-2011Softtailモデル(FXCWとFXCWCを除く)：Screamin' Eagleハイキャパシティコンペンセーターキット(別途購入)を当該キットの説明書に従って取り付けます。適切なコンペンセーターキットについては、Screamin' EagleProのカatalogをご覧ください。最寄りのハーレーダビッドソンジャパン正規販売店にお問い合わせください。2012年以降のSofttailモデル、すべてのFXCWおよびFXCWCモデル：標準装備(OE)のコンペンセーターをサービスマニュアルの説明に従って取り付けます。

完了

1. フューエルタンクを取り付けます。サービスマニュアルを参照してください。
2. メインヒューズを取り付ける。サービスマニュアルを参照してください。

3. シートを取り付けます。シートを取り付けたら、シートを上引っ張って、固定されているか確認します。サービスマニュアルを参照してください。

注記

このキットを取り付ける際には必ずECM(電子制御モジュール)を再調整する必要があります。ECMの再調整が適切に行われないと、エンジンに深刻なダメージを与えるおそれがあります。(00399b)

4. このキットを取り付ける際は、新しいECM(電子制御モジュール)キャリブレーションをダウンロードします。Screamin' EagleProのカatalogをご覧ください。最寄りのハーレーダビッドソン ジャパン正規販売店にお問い合わせください。
5. エンジンを始動させます。適切な作動を確認するために何度か繰り返します。

操作

新品エンジンの慣らし運転については、オーナーズマニュアルの「慣らし運転規則」の項を参照してください。

メンテナンス

1. 該当するサービスマニュアルまたはオーナーズマニュアルの「メンテナンススケジュール」を参照してください。
2. 正しいサービス手順については、サービスマニュアルの「エンジン」の項を参照してください。

SE120Rエンジンの仕様

注記

以下の各セクションに示す情報は、Touring、Dynaのどちらのモデルについても、Twin Cam 96[™]ベータエンジンのサービスマニュアルの「エンジン」セクションには掲載されていません。

表2。エンジン：Screamin' Eagle Twin Cam, SE120R

アイテム	仕様	
圧縮比	10.5:1	
ボア	4.060インチ	103.12mm
ストローク	4.625インチ	117.48mm
排気量	119.75 cu in	1962.39 cc
潤滑方式	加圧、ドライサンプ オイルクーラー付き	
最大維持エンジン速度	6,200 rpm	

製造公差

次の表に記載されていない仕様については、サービスマニュアルのTwin-Cam 96[™]仕様を参照してください。

表3。シリンダーヘッド

アイテム	in	mm
ヘッドのバルブガイド(タイト)	0.0020 ~ 0.0033	0.051 ~ 0.084
インテークバルブシートのヘッドへの圧入しろ(タイトフィット)	0.004 ~ 0.0055	0.102 ~ 0.140
エキゾーストバルブシートのヘッドへの圧入しろ(タイトフィット)	0.004 ~ 0.0055	0.102 ~ 0.140

表4. バルブ

アイテム	in	mm
ガイドの嵌合(インタークおよびエキゾースト)	0.0011~0.0029	0.028~0.074
シート幅	0.034~0.062	0.86~1.57
シリンダーヘッドボスからのステム突き出し量	1.990~2.024	50.55~51.41

表5. バルブスプリング仕様

アイテム	圧力	寸法
クローズ	79kg (180 lbs)	1.800インチ (45.7 mm)
オープン	196kg (500 lbs)	1.177インチ (29.9 mm)
自由長	N/A	2.210インチ (56.1 mm)

表6. ピストン

ピストン:	クリアランス(インチ)
ピストンとシリンダーのフィット(ルーズ)	0.0026~0.0036
ピストンピンフィット(ルーズ)	0.0003~0.0008
トップリングのエンドギャップ	0.012~0.020
セカンドリングのエンドギャップ	0.016~0.024
オイルコントロールリングのレールギャップ	0.008~0.0028
トップリングのサイドクリアランス	0.0010~0.0022
セカンドリングのサイドクリアランス	0.0010~0.0022
オイルコントロールリングのサイドクリアランス	0.0003~0.0072

表7. カム仕様-SE266E

インターク	仕様
オープン	24° BTDC
クローズ	58° ABDC
バルブ角度	262°
最大バルブリフト	16.713 mm (1/2 in)
バルブリフト@TDC	5.283 mm (0 in)
エキゾースト	仕様
オープン	69° BBDC
クローズ	17° ATDC
バルブ角度	266°
最大バルブリフト	16.713 mm (1/2 in)
バルブリフト@TDC	4.521 mm (0 in)
クランクシャフト角のタペットリフトのカムタイミング	@1.346 mm (0 in)

サービスマニミット

サービスマニミットを参考に、パーツの交換を行ってください。

注記

次の表に記載されていない仕様については、サービスマニユアルのTwin-Cam96仕様を参照してください

表8. シリンダー

アイテム	摩耗が以下の値を超えたら交換	
	in	mm
テーパ度	0.002	0.051
真円度	0.002	0.051

表8. シリンダー

アイテム	摩耗が以下の値を超えたら交換	
	in	mm
ガスケットまたは0リング表面の歪み: 上部	0.006	0.152
ガスケットまたは0リング表面の歪み: ベース	0.004	0.102

表9. シリンダーボア

アイテム	摩耗が以下の値を超えたら交換	
	in	mm
スタンダード	4.062	103.17
0.010インチ オーバーサイズ	4.072	103.43

表10. ピストン

ピストンとシリンダーのフィット(ルーズ)	摩耗リミット(インチ)
シリンダーにフィット(ルーズ)	0.0061
ピストンピンフィット(ルーズ)	0.0011
トップリングのエンドギャップ	0.030
セカンドリングのエンドギャップ	0.034
オイルコントロールリングのレールギャップ	0.038
トップリングのサイドクリアランス	0.0030
セカンドリングのサイドクリアランス	0.0030
オイルコントロールリングのサイドクリアランス	0.0079

SE120Rシリンダー

準備

- 適切なリフトに車両を設置します。

▲警告

フューエルシステムを取り扱う際は、喫煙したり、そばで火や火花の元となるものを使用したりしないでください。ガソリンは可燃性、起爆性が非常に高いため、死亡事故または重傷事故につながるおそれがあります。(00330a)

▲警告

フューエルが飛び散らないよう、サプライホースを外す前に高圧フューエルシステムをパーズします。ガソリンは可燃性、起爆性が非常に高いため、死亡事故または重傷事故につながるおそれがあります。(00275a)

- サービスマニユアルを参照して以下の作業を行います。

- シートを取り外します。
- フューエルサプライホース内の空気を抜いて接続箇所を外します。

▲警告

誤ってエンジンを始動すると、死亡事故や重大な人身事故を引き起こすおそれがあるため、メインヒューズを外して作業を開始してください。(00251b)

注記

- ・ スマートサイレン装備車: セキュリティフオブがある状態で、イグニッションスイッチをON(オン)にします。サービスマニュアルを参照してください。セキュリティシステムを作動解除します。イグニッションスイッチをOFF(オフ)にします。直ちにメインヒューズを取り外します。
- ・ スマートサイレン非装備車: サービスマニュアルを参照してください。メインヒューズを取り外します。

全モデル:

3. サービスマニュアルを参照して以下の作業を行います。
 - a. フューエルタンクからインストゥルメントコンソール(装備車の場合)を取り外します。
 - b. フューエルタンクを取り外します。
4. 車両を持ち上げます。

エンジン構成部品の取り外し

1. 既存のエアクリーナーアッセンブリーを取り外します。サービスマニュアルを参照してください。
2. サービスマニュアルに従って既存のエキゾーストシステムを外します。
3. エンジンのトップエンドを分解します。サービスマニュアルの「エンジン」の項を参照してください。

エンジントップエンドコンポーネントの取り付け

注記

- ・ 「図1」を参照。103.1 mm (4 in) シリンダーベースガスケット(1)とシリンダーヘッドガスケット(2)を使用すれば、Oリングが不要になります。シリンダーダボまたはシリンダースピゴットにはOリングを使用しないでください。
- ・ 新品のベースガスケット(1)を取り付ける際は、エンボス加工された側を下にし、へこんだ側を上にします。

1. サービスマニュアルを参照してください。以下の変更とともにエンジンを組み立てます。
 - a. キット付属のベースガスケットとヘッドガスケットを使用し、エンジンのトップエンドを組み立てます。サービスマニュアルの「エンジン」のセクションを参照してください。

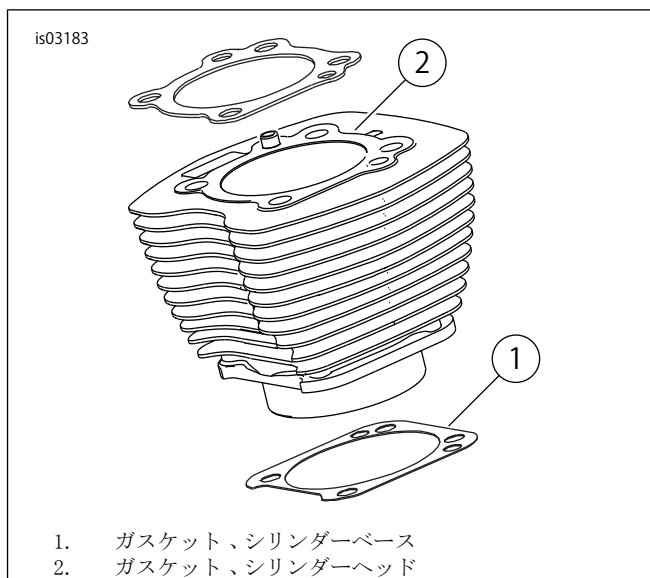


図1. シリンダーガスケット

最終組立作業

1. フューエルタンクを取り付けます。サービスマニュアルを参照してください。
2. メインヒューズを取り付ける。サービスマニュアルを参照してください。
3. シートを取り付けます。シートを取り付けたら、シートを上引っ張って、固定されているか確認します。サービスマニュアルを参照してください。

SE120Rピストン

サービスマニュアルの「エンジン」のセクションを参照してください。

ピストンの取り付け

警告

誤って車両が始動すると、死亡事故や重傷事故を引き起こすおそれがあるため、バッテリーケーブル(マイナス(-)ケーブルが先)を外してから作業を開始してください。(00307a)

警告

マイナス(-)バッテリーケーブルを先に取り外します。マイナス(-)ケーブルを接続した状態でプラス(+)ケーブルがアースに接触すると、火花が発生してバッテリーが爆発し、死亡や重傷を負う原因になることがあります。(00049a)

1. サービスマニュアルを参照してください。シートを取り外します。バッテリーケーブルを両方取り外します。先にマイナスバッテリーケーブルを外してください。シート取り付け金具は全て保管します。

警告

フューエルシステムを取り扱う際は、喫煙したり、そばで火や火花の元となるものを使用したりしないでください。ガソリンは可燃性、起爆性が非常に高いため、死亡事故または重傷事故につながるおそれがあります。(00330a)

- サービスマニュアルの「エンジン」の「点検整備およびトップエンドオーバーホールのための車両の解体および分解」のセクションを参照して、シリンダーヘッド、シリンダーおよびピストンを取り外してください。
- サービスマニュアルの「エンジン」の「サブアッセンブリー点検整備、トップエンド/シリンダー/アッパーコネクティングロッド」のセクションに従って、パーツを点検してください。
- サービスマニュアルの「エンジン」の「サブアッセンブリー点検整備、シリンダー」のセクションを参照して、ボーリングおよびホーニングの説明に従ってください。

注記

- トップリング(シリンダータイプ)およびセカンドリング(テーパタイプナピアー)を「N」マークを上にして取り付けます。0リングレールはどちらが上でも構いません。
- このキットの103.1 mm (4 in)シリンダーベースガスケットおよびシリンダーヘッドガスケットを使用する際は0リングは不要です(部品番号11273)。シリンダーダボまたはシリンダースピゴットには0リングを使用しないでください。
- 新品のベースガスケットを取り付ける際は、エンボス加工された側を下にし、へこんだ側を上にします。

注記

表11 に基づくこの位置のピストン-シリンダーフィットのチェックは参考用です。

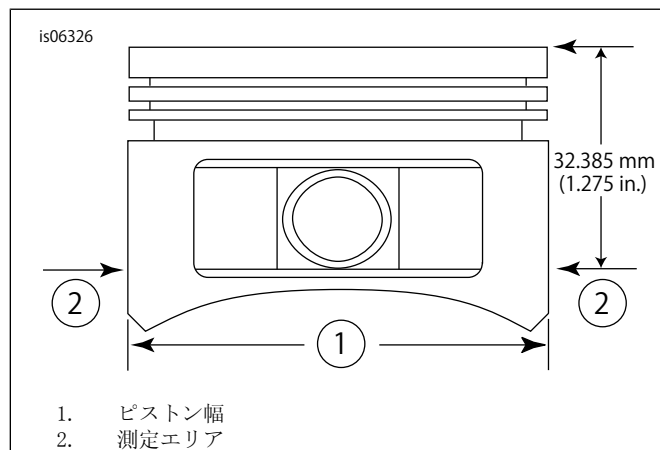


図2。ピストン測定

- 「図2」を参照。ピストンピン穴の両側から水平に90度、ピストン(2)のデッキ(上)面から1.275インチ(32.385mm)下、ピストン幅(1)を測定します。この位置のピストン-シリンダーフィットについては表11を参照してください。
- このキットのピストンは前後用に分かれています。エンジンの前側に矢印を向け、「フロント」と書かれたピストンをフロントシリンダーに取り付けます。エンジンの前側に矢印を向け、「リア」と書かれたピストンをリアシリンダーに取り付けます。
- サービスマニュアルの「エンジン」の「トップエンドオーバーホール、アッセンブリー」のセクションを参照して、ピストン、シリンダー、シリンダーヘッドを取り付けてください。

表11。仕様

ピストン:	クリアランス(インチ)
ピストンとシリンダーのフィット(ルーズ)	0.0026~0.0036
ピストンピンフィット(ルーズ)	0.0003~0.0008
トップリングのエンドギャップ	0.012~0.020
セカンドリングのエンドギャップ	0.016~0.024
オイルコントロールリングのレールギャップ	0.008~0.0028
トップリングのサイドクリアランス	0.0010~0.0022
セカンドリングのサイドクリアランス	0.0010~0.0022
オイルコントロールリングのサイドクリアランス	0.0003~0.0072

表12。サービスリミット

ピストンとシリンダーのフィット(ルーズ)	摩耗リミット(インチ)
シリンダーにフィット(ルーズ)	0.0061
ピストンピンフィット(ルーズ)	0.0011
トップリングのエンドギャップ	0.030
セカンドリングのエンドギャップ	0.034
オイルコントロールリングのレールギャップ	0.038
トップリングのサイドクリアランス	0.0030
セカンドリングのサイドクリアランス	0.0030
オイルコントロールリングのサイドクリアランス	0.0079

ピストンピンリテーニングリング(サークリップ)の取り付け

注記

サークリップギャップが12時または6時の位置にくるように取り付けてください。

- 「図3」を参照。サークリップ(1)の開いた方をピストンピンボス周囲の溝(3)のノッチ(2)に挿入し、ギャップが12時または6時の位置にくるよう取り付けます。
- 「図4」を参照。図のように親指(1)を置きます。サークリップ(2)の85%が溝にはまるまでしっかり押し込みます。
- ピストンを引っかいたり傷つけたりしないでください。小型のドライバーを使って、サークリップを残りの溝に押し込みます。残りのサークリップでも繰り返します。

注記

ピストンサークリップが完全に装着されているか確認してください。完全に装着されていないとエンジンが損傷します。

- サービスマニュアルの「エンジン」の「分解後の再組み立て」のセクションを参照して、最終的な再組み立てをしてください。

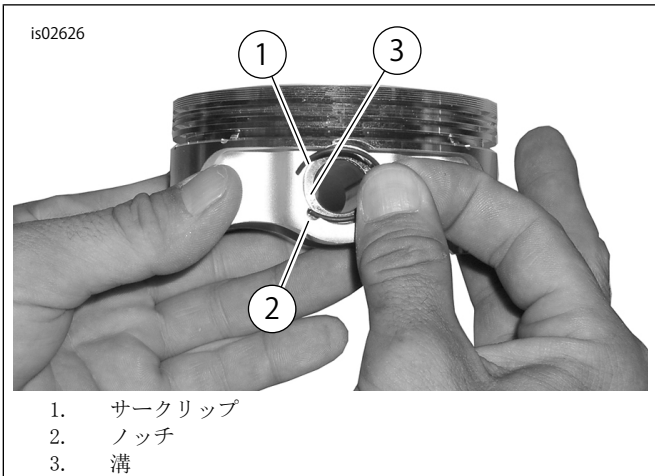


図3。サークリップおよびピストン



図4。サークリップの取り付け

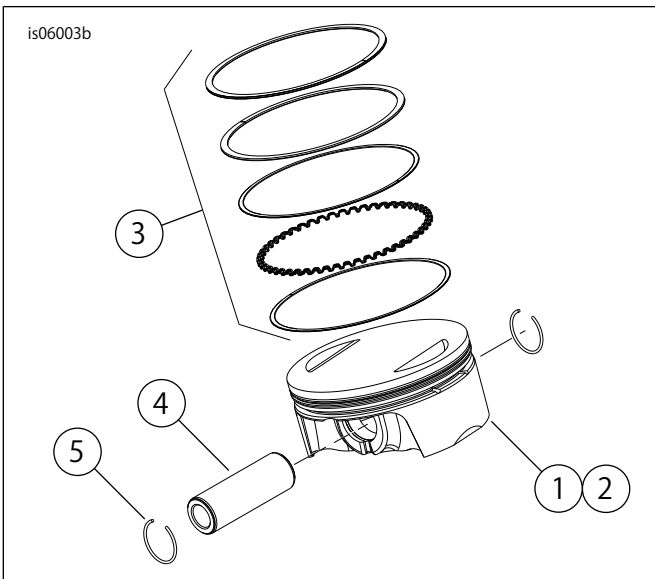


図5。ピストンアッセンブリー

表13。ピストンアッセンブリー

アイテム	詳細(数量)
1	ピストン(フロント、スタンダード)
2	ピストン(リア、スタンダード)

表13。ピストンアッセンブリー

アイテム	詳細(数量)
3	・ リングセット、スタンダード(2)
4	・ ピストンピン(2)
5	・ サークリップ(4)
1	ピストン(フロント、+0.010)
2	ピストン(リア、+0.010)
3	・ リングセット、+0.010 (2)
4	・ ピストンピン(2)
5	・ サークリップ(4)

プッシュロッドの交換/点検修理

1. サービスマニュアルの「エンジン」のセクションを参照してください。

注記

プッシュロッドの取り付け、取り外しについては、サービスマニュアルの手順に従ってください。プッシュロッドには、「INT」(インテーク)、「EXH」(エキゾースト)のマークが付いています。

プッシュロッドは向きが決まっています。プッシュロッドの大きい端がリフターソケット側にくるようにしてください。

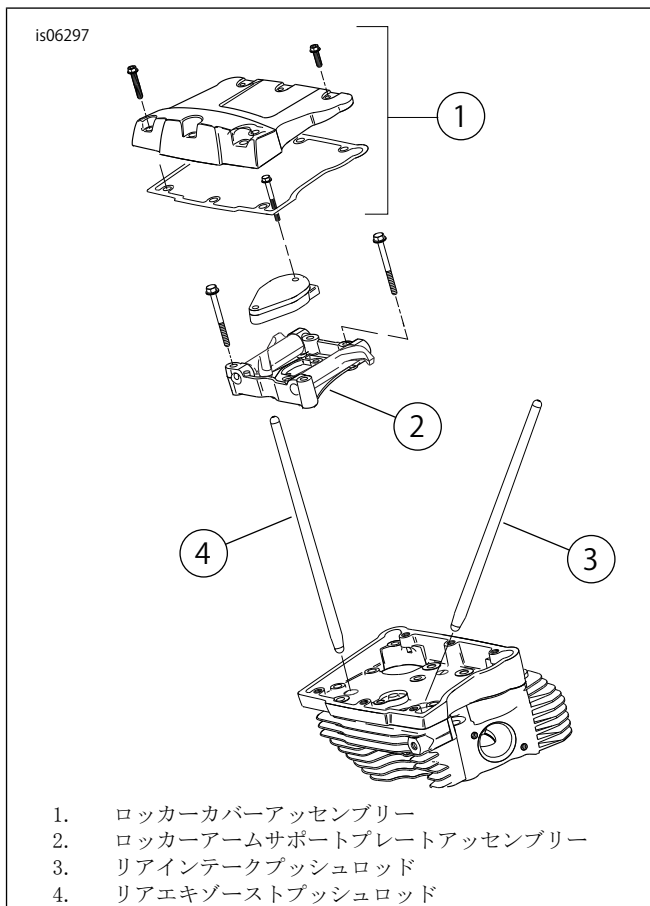


図6。プッシュロッド

1. ロッカーカバーアッセンブリー
2. ロッカーアームサポートプレートアッセンブリー
3. リアインテークプッシュロッド
4. リアエキゾーストプッシュロッド

is07076a

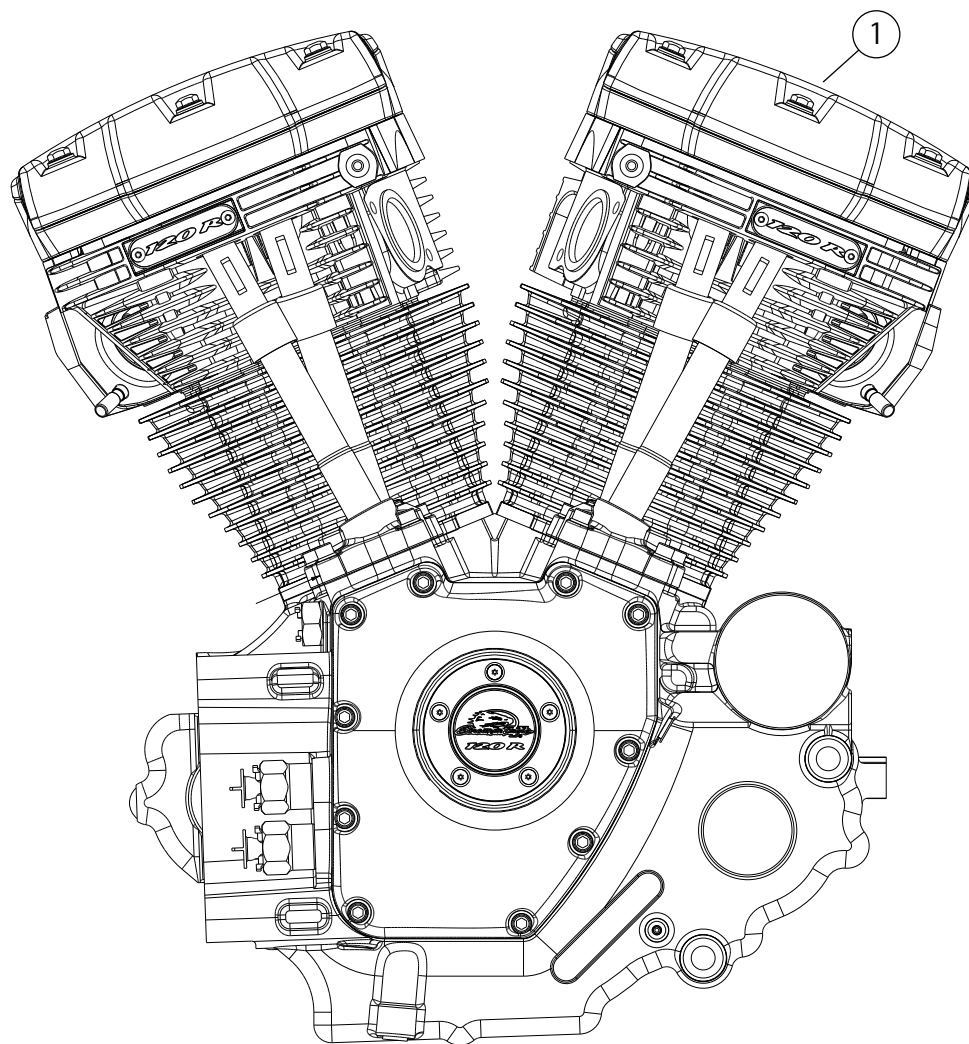


図7。エンジンアセンブリー Screamin' Eagle Pro 120R クレートエンジン (ベータ) コンプリート

表14。整備パーツ、Screamin' Eagle Pro 120R クレートエンジン (ベータ)

アイテム	詳細(数量)	部品番号
1	エンジンアッセンブリー、コンプリート	19206-16

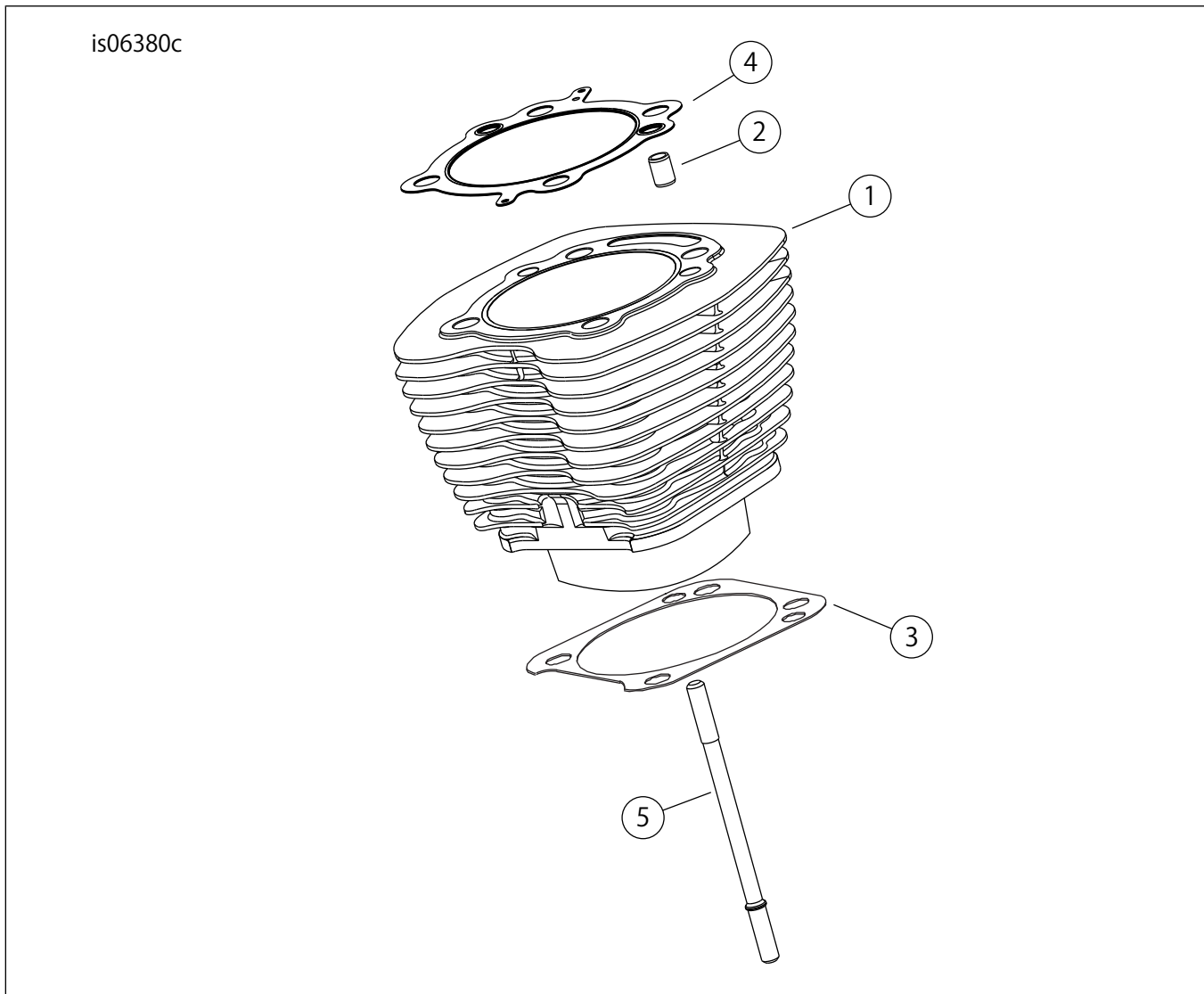


図8。SE120R Screamin' Eagle Pro クレートエンジン (ベータ) シリンダー

表15。整備パーツ、SE120R Screamin' Eagle Pro クレートエンジン (ベータ) シリンダー

アイテム	詳細(数量)	部品番号
1	SEシリンダーキット、103.1 mm (4 in) (黒色)。含まれているものは、フロントおよびリアのシリンダー、アイテム2~4、フランジ付き六角ヘッドスクリュー(部品番号1105)およびシーリングワッシャー(部品番号1086A)。	16550-04C
2	・ ノックピン、リング(4)	16595-99A
3	・ ガasket、シリンダーベース(2)	16736-04A
4	・ ガasket、シリンダーヘッド(2)	16104-04
5	スタッド、シリンダー(8)	16834-99A
6	ガasketキット、エンジンオーバーホール(非表示) シリンダーヘッドガasket、ベースガasket、バルブステムシールはいずれも含まれていません。	17053-99C
7	ガasketキット、トップエンド(図示なし)。 シリンダーヘッドガasket、ベースガasket、バルブステムシールはいずれも含まれていません。	17052-99C

交換用パーツ

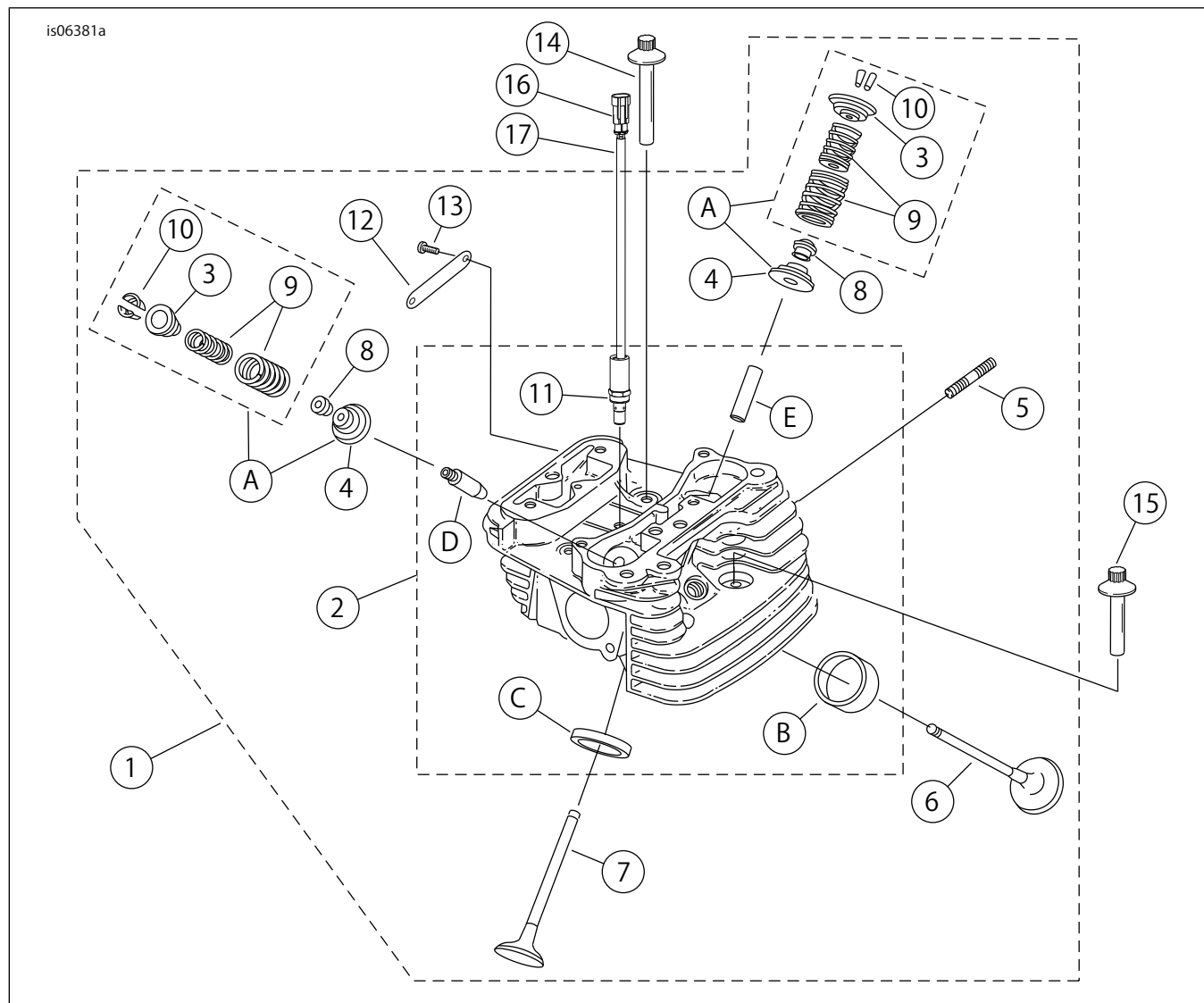


図9。SE120R Screamin' Eagle Pro クレートエンジン (ベータ) シリンダーヘッド&バルブ

交換用パーツ

表16。整備パーツ、SE120R Screamin' Eagle Pro クレートエンジン (ベータ) シリンダーヘッドとバルブ

アイテム	詳細(数量)	部品番号
1	シリンダーヘッドアッセンブリー、リア(品目2~13を含む) シリンダーヘッドアッセンブリー、フロント(品目2~13を含む)	17444-10 17443-10
2	・ シリンダーヘッド(機械加工、アイテム11、B、C、D、E取り付け)	別売りなし
3	・ カラー、バルブスプリング、アッパー(4)。品目「A」に含まれます。	別売りなし
4	・ カラー、バルブスプリング、ロア(4)。品目「A」に含まれます。	別売りなし
5	・ スタッド、エキゾーストポート(4)	16715-83
6	・ インテークバルブ(2)	18190-08
7	・ エキゾーストバルブ(2)	18183-03
8	・ シール、バルブ(4)	18046-98
9	・ バルブスプリングユニット(4)。品目「A」に含まれる。	別売りなし
10	・ リテーナー、バルブカラー(8)。品目「A」にも含まれる。	18240-98
11	・ ソレノイド自動コンプレッションリリース(ACR)(2)	28861-07A

表16。整備パーツ、SE120RScreamin' EagleProクレータエンジン(ベータ)シリンダーヘッドとバルブ

アイテム	詳細(数量)	部品番号
12	・ メダリオン、「120R」(2)	17136-10
13	・ スクリュー、ボタンヘッド、トルクス(4)	25800017
14	スクリュー、内部スレッド、長さ81 mm (3 in) (4)	16478-85A
15	スクリュー、内部スレッド、長さ47.6 mm (2 in) (4)	16480-92A
16	ピンハウジング、2極	72009-05
17	ワイヤーシール、16-20AWG (4)	72011-05
18	スパークプラグ、Screamin' Eagle (2) (非表示)	32186-10
サービスキット:		
A	バルブスプリングキット、Screamin' Eagle	18281-02A
以下のScreamin' Eagleパーツは別売りです:		
B	シート、インテークバルブ	18191-08
C	シート、エキゾーストバルブ	18048-98A
D	バルブガイド、インテーク(交換用)	
	・ (+0.003インチ)	18158-05
	・ (+0.002インチ)	18156-05
	・ (+0.001インチ)	18154-05
E	バルブガイド、エキゾースト(交換用)	
	・ (+0.003インチ)	18157-05
	・ (+0.002インチ)	18155-05
	・ (+0.001インチ)	18153-05

is06384c

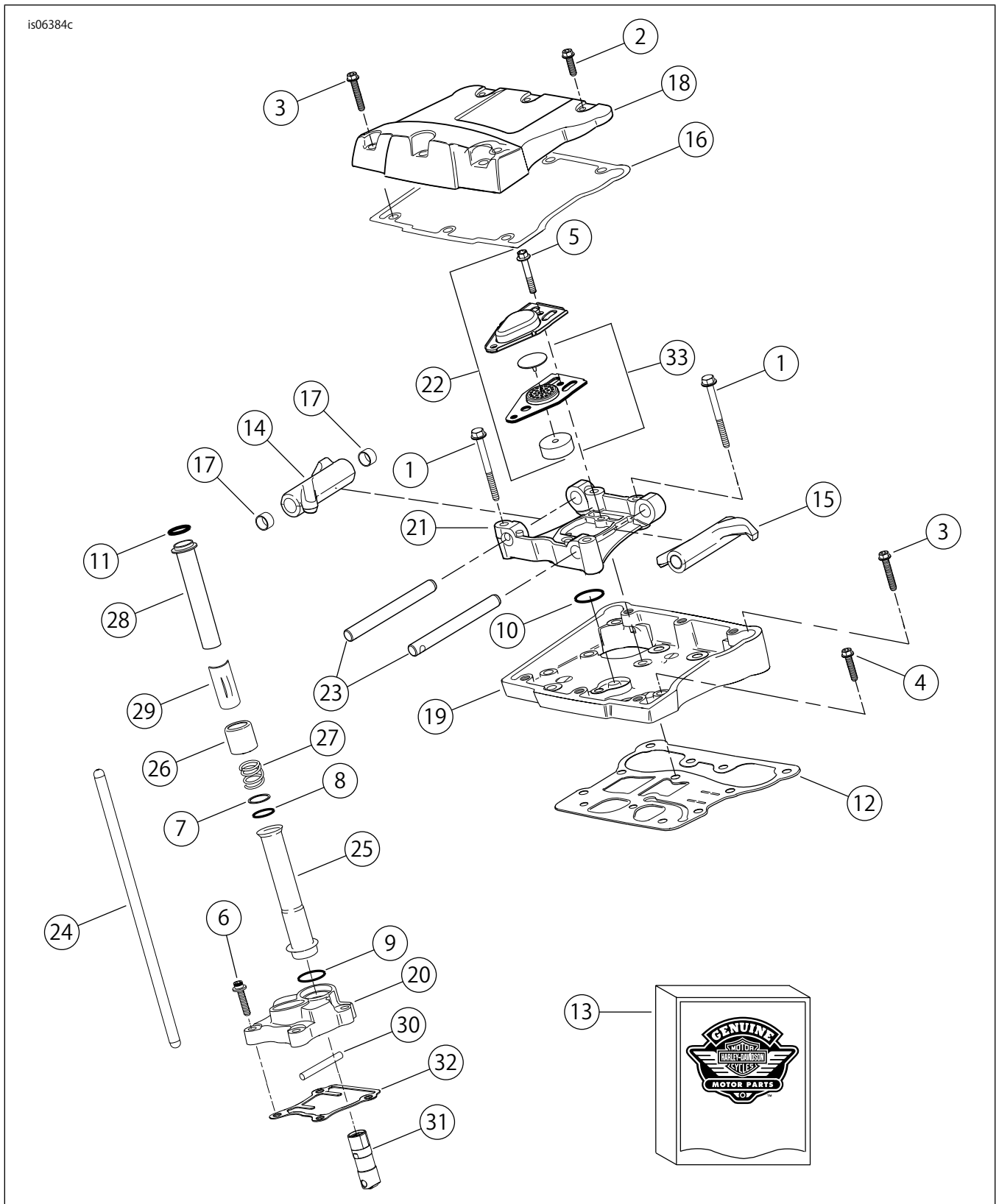


図10。SE120RScreamin' EagleProクレートエンジン(ベータ)ロッカーアーム&プッシュロッド

交換用パーツ

表17。整備パーツ、SE120RScreamin' EagleProクレートエンジン(ベータ)ロッカーアームとプッシュロッド

アイテム	詳細(数量)	部品番号
1	キャップスクリュー、六角フランジヘッド、5/16-18x63.5 mm (2 ¹ / ₂ in)、グレード8、ロックパッチ付き(8)	1039
2	スクリュー、内部/外部六角フランジヘッド、5/16-18x25.4 mm (1 in)、ロックパッチ(6)付き	3692A
3	スクリュー、内部/外部六角フランジヘッド、5/16-18x44.4 mm (1 ¹ / ₂ in)、ロックパッチ(10)付き	3693A
4	スクリュー、六角フランジヘッドSEMS、5/16-18x31.8 mm (1 ¹ / ₂ in)、ロックパッチ(8)付き	3736B
5	スクリュー、六角フランジヘッド、1/4-20x42.9 mm (1 ¹ / ₂ in)、グレード8、ロックパッチ(4)付き	4400
6	キャップスクリュー、六角ソケットヘッド、熱処理ワッシャー、1/4-20x25.4 mm (1 in)、ロックパッチ(6)	4741A
7	ワッシャー、厚さ0.79 mm (0 in) (4)	6762B
8*	Oリング、プッシュロッドカバー、17 mm (1/2 in) ID、ブラウン(4)	11132A
9*	Oリング、プッシュロッドカバー、22 mm (1 in) ID、ブラウン(4)	11145A
10*	Oリング、15.5 mm (1/2 in) ID、黒(2)	11270
11*	Oリング、17 mm (1/2 in) ID、黄色(4)	11293
12	ガスケット、ロッカーハウジング(2)	16719-99B
13	ガスケットキット、カムサービス(「*」の付いたアイテムを含む)	17045-99D
14	ロッカーアーム(フロントインテーク、リアエキゾースト)、プッシュ付き(2)	17360-83A
15	ロッカーアーム(リアインテーク、フロントエキゾースト)、プッシュ付き(2)	17375-83A
16*	ガスケット、ロッカーカバー(2)	17386-99A
17	プッシング、ロッカーアーム(8)	17428-57
18	ロッカーカバー、(クローム)(2)	17572-99
19	ロッカーハウジング、(クローム)(2)	17578-10
20	リフターカバー、フロント(クローム) リフターカバー、リア(クローム)	17964-99 17966-99
21	サポート、ロッカーアーム(2)	17594-99
22*	ブリーザーアセンブリー(2) 品目5と33を含む。	17025-03A
23	シャフト、ロッカーアーム(4)	17611-83
24	パーフェクトフィットプッシュロッドキット(+0.030インチ)	18401-03
25	カバー、プッシュロッド、ロア(4)	17939-99
26	キャップ、カバースプリング(4)	17945-36B
27	スプリング、プッシュロッドカバー(4)	17947-36
28	カバー、プッシュロッド、アッパー(4)	17948-99
29	キーパー、スプリングカバー(4)	17968-99
30	ピン、回転防止(2)	18535-99
31	Screamin' Eagle大容量リフターキット(4枚)	18572-13
32	ガスケット、タペットカバー(2)	18635-99B
33	バッフルアセンブリー、ブリーザー(ブリーザーパルプ、フィルター付き)(2)	26500002

交換用パーツ

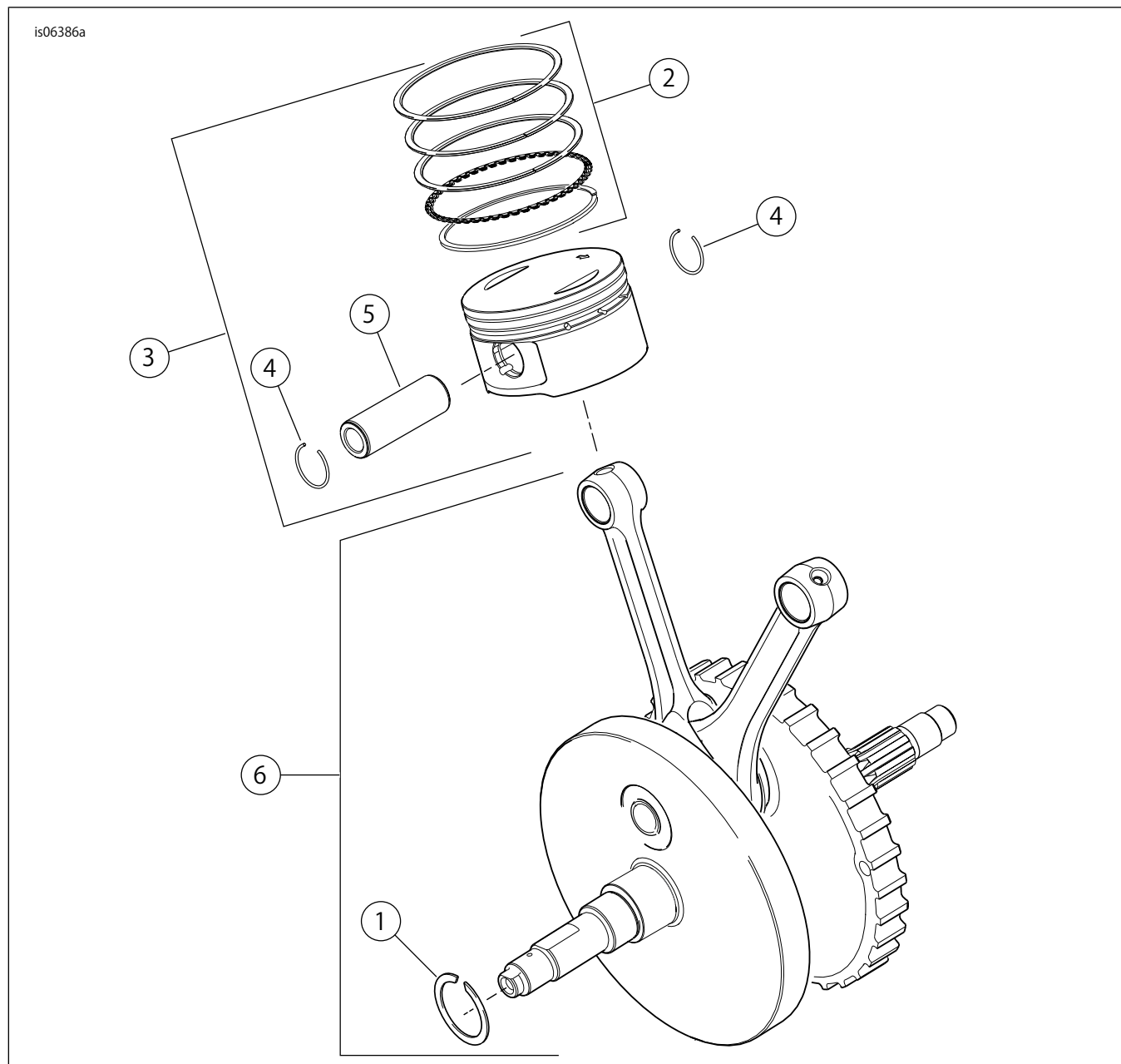


図11。SE120R Screamin' Eagle Pro クレートエンジン (ベータ) ピストンおよびフライホイール

表18。整備パーツ、SE120R Screamin' Eagle Pro クレートエンジン (ベータ) ピストンおよびフライホイール

アイテム	詳細(数量)	部品番号
1	リテーニングリング	11177A
2	ピストンリングセット、スタンダード(2) ピストンリングセット、0.254 mm (0 in) オーバーサイズ(2)	22526-10 22529-10
3	ピストンキット、フロントおよびリア、リングセット、ピストンピン、ロックリング、スタンダード付き ピストンキット、フロントとリア、リングセット付き、ピストンピンとロックリング、0.254 mm (0 in) オーバーサイズ	22574-10 22576-10
4	ロックリング、ピストンピン(4)	22097-99
5	ピストンピン(2)	22310-10
6	Flywheel assembly kit (4-5/8インチストローカー)	24100004A

交換用パーツ

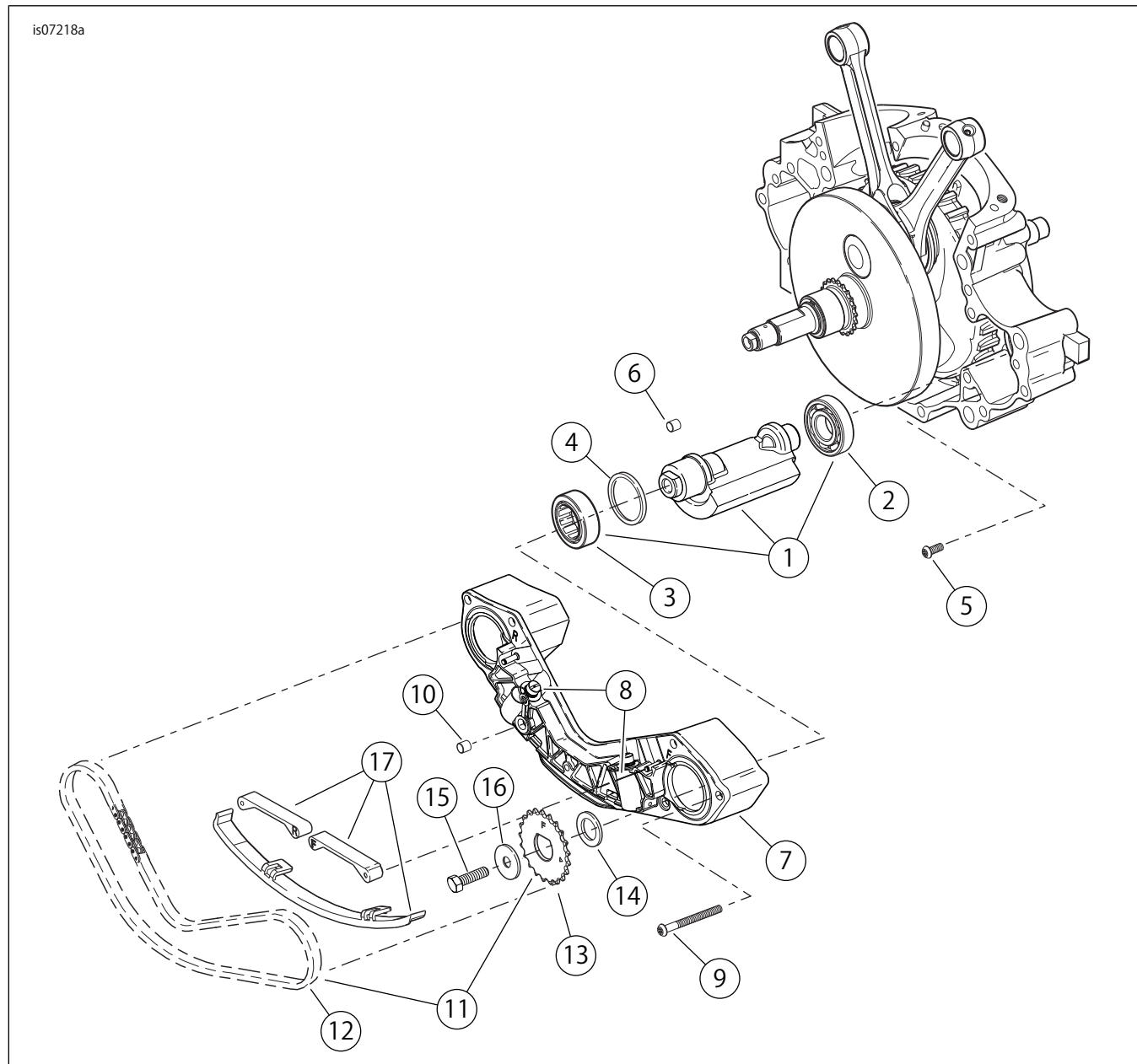


図13。交換用パーツ：SE120RScreamin' EaglePro クレートエンジン（ベータ）エンジンバルンサー

交換用パーツ

表20。整備パーツ、SE120RScreamin' EaglePro クレートエンジン（ベータ）エンジンバルンサー

アイテム	詳細(数量)	部品番号
1	バランスシャフトキット(2)。アイテム2-3を含む	14789-07
2	・ ベアリング	8992A
3	・ ベアリング、シェル	8959
4	リテーニングリング、バランスシャフトベアリング(2)	35240-07
5	スクリュー(2)	703B
6	ブッシング、ダボ(2)	16583-00A
7	サポートアセンブリー、チェーンガイド。アイテム8を含む	14728-07
8	・ ピストンアッセンブリーキット、チェーンテンショナー(2)	14764-00
9	スクリュー(6)	956
10	シール、オイルインターコネクト	45359-00

表20。整備パーツ、SE120RScreamin' EagleProクレートエンジン(ベータ)エンジンバルンサー

アイテム	詳細(数量)	部品番号
11	チェーンドライブキット。アイテム12-13を含む	14762-00
12	・ チェーン、バルンサードライブ(タイミングチェーンアセンブリー)	14769-00
13	<ul style="list-style-type: none"> ・ スプロケット、バルンサーシャフト、フロント(図示:「F」マーク) ・ スプロケット、バルンサーシャフト、リア(図示なし「R」マーク) 	別売りなし 別売りなし
14	スペーサー、0.99 mm (0 in)厚。フロントスプロケットの後ろ。	14784-07
15	ボルト、バルンサーシャフト(2)	3110
16	ワッシャー、バルンサーシャフトボルト(2)	6456
17	ガイドキット、チェーンテンショナー、フロント、リア、ロアガイドを含む	14762-00

1961924

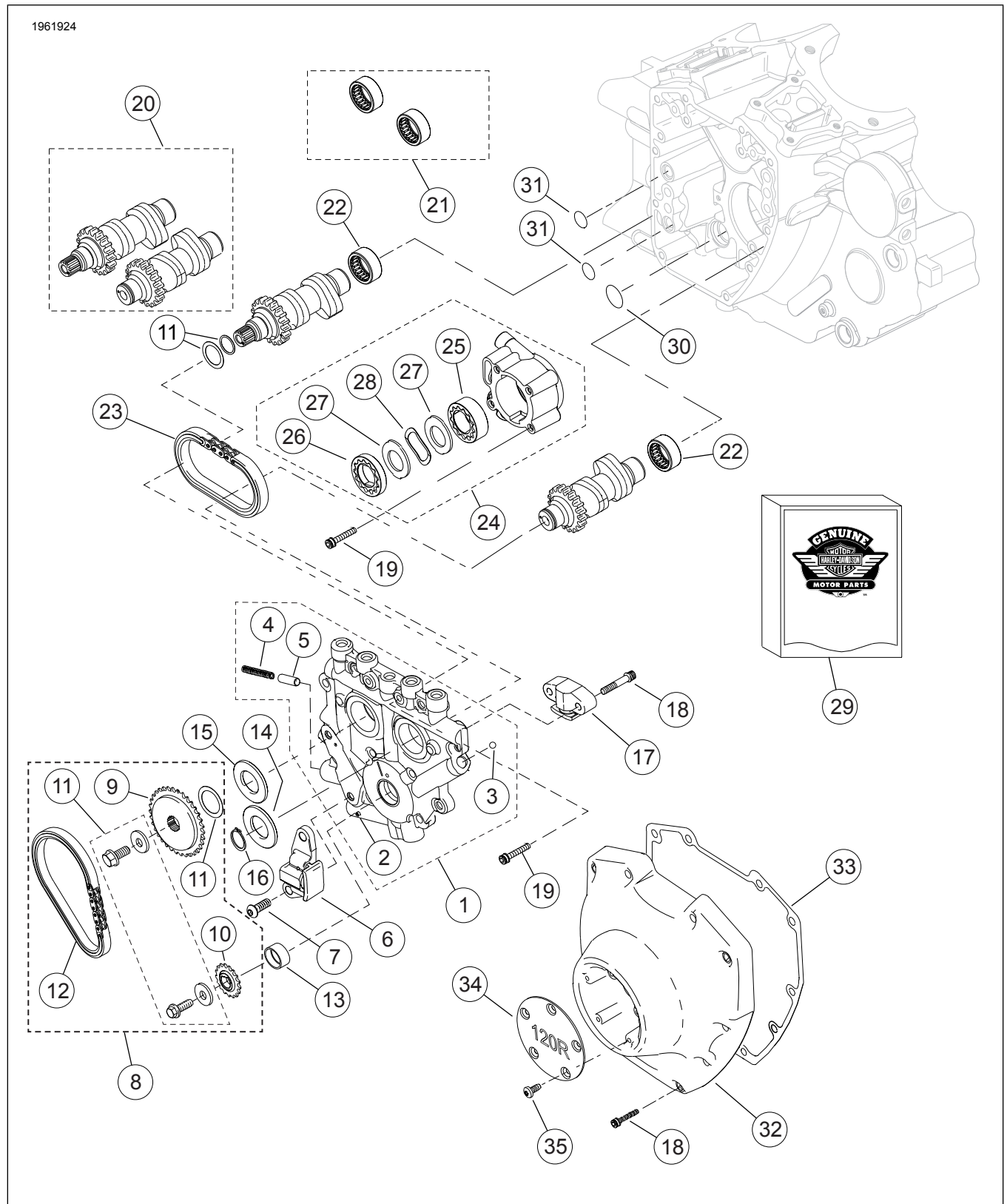


図14。SE120RScreamin' EagleProクレートエンジン (ベータ) カムシャフトおよびカムシャフトカバー

交換用パーツ

表21. 整備パーツ、SE120RScreamin' EaglePro クレートエンジン(ベータ)カムシャフトおよびカムシャフトカバー

アイテム	詳細(数量)	部品番号
1	Cam support plate assembly (品目2~5を含む)	25400019
2	・ ロールピン	601
3	・ ボール(12) (1つのみ修理可能)	8873
4	・ スプリング、安全バルブ	26210-99
5	・ 安全バルブ、オイルポンプ	26400-82B
6	チェーンテンショナー、プライマリーカムドライブチェーン	39968-06
7	スクリュー、プライマリーカムチェーンテンショナー(2)	942
8	カムシャフトチェーンとファスナーキット(アイテム9-12アイテムを含む)	25585-06
9	・ スプロケット、カムドライブ、34T	25728-06
10	・ スプロケット、(クランクシャフトの)カムドライブ、17T	25673-06
11	・ カムドライブsproケットリテンションキット	91800088
12	・ チェーン、プライマリーカムドライブ	25675-06
13	ブッシング、クランクシャフト	別売りなし
14	スペーサー、カムドライブsproケットのアライメント用、2.54mm(0.100インチ)厚	25729-06
15	スペーサー、カムドライブsproケットのアライメント用、2.54mm(0.100インチ)厚(必要に応じて使用)	25729-06
	スペーサー、カムドライブsproケットのアライメント用、2.79mm(0.110インチ)厚(必要に応じて使用)	25731-06
	スペーサー、カムドライブsproケットのアライメント用、2.79mm(0.110インチ)厚(必要に応じて使用)	25734-06
	スペーサー、カムドライブsproケットのアライメント用、3.05mm(0.120インチ)厚(必要に応じて使用)	25736-06
	スペーサー、カムドライブsproケットのアライメント用、3.05mm(0.120インチ)厚(必要に応じて使用)	25737-06
	スペーサー、カムドライブsproケットのアライメント用、3.3mm(0.130インチ)厚(必要に応じて使用)	25738-06
	スペーサー、カムドライブsproケットのアライメント用、3.56mm(0.140インチ)厚(必要に応じて使用)	
	スペーサー、カムドライブsproケットのアライメント用、3.81mm(0.150インチ)厚(必要に応じて使用)	
16	リテーニングリング	11461
17	チェーンテンショナー、予備カムドライブチェーン	39969-06
18	スクリュー、セカンダリーカムテンショナー(2)	4740A
	スクリュー、カムカバー(10) 1/4-20x31.8mm(1.25インチ)長、グレード8、刻み付、ロックパッチ付	4740A
19	スクリュー、ソケットヘッド、1/4-20x25.4mm(1.0インチ)長、ロックパッチ付(10)	4741A
20	カムシャフトキット、フロントおよびリア、SE266E	25494-10
21	ニードルベアリングキット、カムシャフト(2個のアイテム22を含む)	24018-10
22	・ ベアリング、ニードル、総転動体タイプ(2)	別売りなし
23	チェーン、セカンダリーカムドライブ	25683-06
24	オイルポンプアセンブリー(アイテム25-28を含む)	26037-06
25	・ ジェローターアセンブリー、排油	26278-06
26	・ ジェローターアセンブリー、圧力	26281-06
27	・ セパレータープレート、ジェローター(2)	26282-06
28	・ スプリング、セパレーター	40323-00
29	ガスケットキット、カムサービス(アイテム31と、表16にアスタリスク(*)で示したアイテムを含む)	17045-99D
30	・ Oリング、17mm(0.671インチ)ID、イエロー	11293
31	Oリング、9.2mm(0.362インチ)ID、ブラウン(2)	11301
32	カムカバー(クローム)	25369-01B
33	ガスケット、カムカバー	25244-99A
34	カバー、タイマー、"120R"	25495-10
35	スクリュー、TORXヘッド、8-32x0.375in長(5)	68042-99