



INSTRUCTIES

J06244

2025-01-23



SE120R SCREAMIN' EAGLE PRO HIGH PERFORMANCE CRATE ENGINE (BETA)

ALGEMEEN

Setnummer

19206-16

Modellen

Voor modelgerelateerde informatie raadpleegt u de P&A-detailhandel catalogus of het gedeelte 'Parts and Accessories' (Onderdelen en accessoires) op www.harley-davidson.com (alleen Engelstalig).

OPMERKING

Deze motor is uitsluitend voor racegebruik! Verwijder het emissielabel en kenteken van het fabriekschassis.

Inhoud

Tabel 1. INHOUD

Pagina	Onderwerp
2	INSTALLATIE VAN DE SE120R-MOTOR
3	SE120R-MOTORSPECIFICATIES
3	PRODUCTIETOLERANTIES
4	SLIJTAGELIMIETEN
5	SE120R CILINDERS
6	SE120R ZUIGERS
8	VERVANGING/ONDERHOUD VAN KLEPSTOTER-STANGEN
9	SERVICEONDERDELEN

Montagevereisten

- **Aanbevolen synthetische motorolie**, Screamin' Eagle SYN3[®] 20W50 (onderdeelnr. 99824-03/00QT).
- **2007-2011 Softail-modellen (behalve FXCW en FXCWC):** De installatie van een SE High Capacity trillingsdemperset (onderdeelnr. 40274-08A) is **vereist** voor de installatie van deze motor.
- Een koppelingsset die een minimale koppel van 190 N·m (140,1 ft·lbs) ondersteunt. Harley-Davidson adviseert de montage van een Screamin' Eagle-drukkoppeling (onderdeelnr. 37000121) en membraanveer (onderdeelnr. 37951-98). Bij drag racen wordt de koppelingsset (onderdeelnr. 37976-08A) gebruikt.
- SE gasklephuis, luchtfilter en hoge flow-verstuivers. Raadpleeg de Screamin' Eagle Pro-catalogus of neem contact op met een Harley-Davidson-dealer.
- SE uitlaatpakingsset (onderdeelnr. 17048-98).

- Oliekoeler wordt aanbevolen. Raadpleeg de P&A-detailhandelcatalogus of het gedeelte Parts and Accessories (Onderdelen en accessoires) op www.harley-davidson.com (alleen Engelstalig).
- SE Pro Super Tuner. Raadpleeg de Screamin' Eagle Pro-catalogus of neem contact op met een Harley-Davidson-dealer.
- Raadpleeg de betreffende hoofdstukken in de servicehandleiding voor de speciale gereedschappen die nodig zijn voor het monteren van deze set.

▲ WAARSCHUWING

De veiligheid van de berijder en de passagier is afhankelijk van de correcte montage van deze set. Volg de juiste stappen uit de servicehandleiding. Als u niet zeker weet of u de procedure correct kunt uitvoeren of als u niet beschikt over het juiste gereedschap, laat de installatie dan over aan een Harley-Davidson-dealer. Incorrecte montage van deze set kan ernstig of dodelijk letsel tot gevolg hebben. (00333b)

OPMERKING

In dit instructieblad wordt verwezen naar informatie in de servicehandleiding. Voor de montage is een servicehandleiding voor uw modeljaar/model motorfiets vereist. Deze is verkrijgbaar bij een Harley-Davidson-dealer.

Setinhoud

Zie:

- Afbeelding 7 en Tabel 14,
- Afbeelding 8 en Tabel 15,
- Afbeelding 9 en Tabel 16,
- Afbeelding 10 en Tabel 17,
- Afbeelding 11 en Tabel 18,
- Afbeelding 12 en Tabel 19,
- Afbeelding 14 en Tabel 21.
- Afbeelding 13 en Tabel 20,

VOORBEREIDING

1. Plaats de motorfiets op een geschikte hefinrichting.

▲ WAARSCHUWING

Tijdens het uitvoeren van servicewerkzaamheden aan het brandstofsysteem is roken verboden en zijn open vuren en vonken in de nabijheid niet toegestaan. Benzine is uitermate ontvlambaar en zeer explosief, wat ernstig of dodelijk letsel tot gevolg kan hebben. (00330a)



▲ WAARSCHUWING

Het hogedrukbrandstofsysteem moet worden ontluicht voordat u de toevoerleiding loskoppelt om wegsputten van brandstof te voorkomen. Benzine is uitermate ontvlambaar en zeer explosief, wat ernstig of dodelijk letsel tot gevolg kan hebben. (00275a)

2. Raadpleeg de servicehandleiding en voer het volgende uit:
 - a. Verwijder het zadel.
 - b. Ontluicht de brandstoftoevoerleiding en ontkoppel deze.

▲ WAARSCHUWING

Om te voorkomen dat de motorfiets per ongeluk start, met ernstig of dodelijk letsel tot gevolg, moet eerst de hoofdzekering worden verwijderd. (00251b)

OPMERKING

- **MET alarmsirene:** zet de contactschakelaar AAN met de afstandsbediening van het alarmsysteem. Raadpleeg de servicehandleiding. Schakel het alarmsysteem uit. Schakel de contactschakelaar in de stand OFF (UIT). Verwijder **ONMIDDELLIJK** de hoofdzekering.
- **ZONDER alarmsirene:** raadpleeg de servicehandleiding. Verwijder de hoofdzekering.

Alle modellen:

3. Raadpleeg de servicehandleiding en voer het volgende uit:
 - a. Verwijder het instrumentenpaneel (indien aanwezig) van de brandstoftank.
 - b. Verwijder de brandstoftank.
4. Verhoog de motorfiets.

VERWIJDEREN

Huidig motorblok verwijderen

1. Verwijder de motor van het chassis. Raadpleeg het hoofdstuk MOTOR in de servicehandleiding.

INSTALLATIE VAN DE SE120R-MOTOR

1. Zorg, voordat u de motor installeert, dat er geen vuil of verontreinigingen in het oliesysteem zitten. Laat het oliecarter doorspoelen door een Harley-Davidson-dealer of een gekwalificeerde monteur.
2. Verwijder de oliekanaaldoppen of -pluggen bij de overgang tussen motor en versnellingsbak.
3. Raadpleeg het hoofdstuk MOTORBLOK in de servicehandleiding. Installeer het motorblok op het frame.

4. **2007-2011 Softail-modellen (behalve FXCW en FXCWC):** monteer de Screamin' Eagle High Capacity-trillingsdemperset (afzonderlijk verkrijgbaar) volgens de instructies in die set. Raadpleeg de Screamin' Eagle Pro-catalogus of neem contact op met een Harley-Davidson-dealer voor de juiste trillingsdemperset. **2012 en latere Softail-modellen, plus alle FXCW- en FXCWC- modellen:** installeer de standaard (OE) trillingsdemper volgens de instructies in de servicehandleiding.

VOLTOOIING

1. Installeer de brandstoftank. Zie de servicehandleiding.
2. Monteer de hoofdzekering. Zie de servicehandleiding.
3. Bevestig het zadel. Trek na montage het zadel omhoog om te controleren of het goed vastzit. Zie de servicehandleiding.

MEDEDELING

De ECM moet na de montage van deze set opnieuw worden gekalibreerd. Als de ECM niet opnieuw gekalibreerd wordt, kan dit ernstige schade toebrengen aan het motorblok. (00399b)

4. Download de nieuwe ECM-kalibratie als u deze set installeert. Raadpleeg de Screamin' Eagle Pro-catalogus of neem contact op met een Harley-Davidson-dealer.
5. Start de motor en laat deze draaien. Herhaal verschillende keren om de juiste werking te verifiëren.

BEDIENING

Raadpleeg voor het inrijden van het nieuwe motorblok de INRIJREGELS in de gebruikershandleiding.

ONDERHOUD

1. Raadpleeg het ONDERHOUDSSCHEMA in de servicehandleiding van het voertuig of gebruikershandleiding.
2. Raadpleeg hiervoor het hoofdstuk MOTORBLOK in de betreffende servicehandleiding.

SE120R-MOTORSPECIFICATIES

OPMERKING

De volgende secties bevatten unieke informatie die niet beschikbaar is in de sectie MOTOR in de servicehandleiding voor Twin Cam 96™ bètamotoren op Softail-platforms.

Tabel 2. Motor: Screamin' Eagle Twin Cam, SE120R

Onderdeel	Specificatie	
Compressieverhouding	10,5:1	
Boring	4,060 inch	103,12 mm
Slag	4,625 inch	117,48 mm
Cilinderinhoud	119,75 kubieke inch	1962,39 cc
Smeersysteem	Droogcarter onder druk met oliekoeler	
Maximum continu motortoe- rental	6200 omw/min	

PRODUCTIETOLERANTIES

Raadpleeg de Twin Cam 96™-specificaties in de servicehandleiding voor eventuele specificaties die niet in de onderstaande tabellen zijn vermeld.

Tabel 3. Cilinderkoppen

ONDERDEEL	IN	MM
Klepgeleider in kop (strak)	0,0020-0,0033	0,051-0,084
Inlaatklepzitting in kop (strak)	0,004-0,0055	0,102-0,140
Uitlaatklepzitting in kop (strak)	0,004-0,0055	0,102-0,140

Tabel 4. Kleppen

ONDERDEEL	IN	MM
Pasgeleider (inlaat en uitlaat)	0,0011-0,0029	0,028-0,074
Breedte klepzitting	0,034-0,062	0,86-1,57
Steel steekt uit cilinderkopbus	1,990-2,024	50,55-51,41

Tabel 5. Klepveerspecificaties

ONDERDEEL	DRUK	AFMETING
Gesloten	79 kg (180 lb)	1,800 inch. (45,7 mm)
Open	196 kg (500 lb)	1,177 inch (29,9 mm)
Vrije lengte	n.v.t.	2,210 inch (56,1 mm)

Tabel 6. Zuigers

Zuiger:	Ruimte (inch)
Passing zuiger t.o.v. cilinder (losjes)	0,0026-0,0036
Passing zuigerpen (losjes)	0,0003-0,0008
Slotspeling bovenste ring	0,012-0,020
Slotspeling tweede ring	0,016-0,024
Speling olieschraapveer	0,008-0,0028
Zijspeling bovenste ring	0,0010-0,0022
Zijspeling tweede ring	0,0010-0,0022
Zijspeling olieschraapveer	0,0003-0,0072

Tabel 7. Nokspecificaties - SE266E

Inlaat	Specificatie
Opent	24° BTDC
Sluit	58° ABDC
Duur	262°
Max. kleplichthoogte	16,713 mm (½ in)
Kleplichthoogte bij bovenste dode punt (BDP)	5,283 mm (0 in)
Uitlaat	Specificatie
Opent	69° BBDC
Sluit	17° ATDC
Duur	266°
Max. kleplichthoogte	16,713 mm (½ in)
Kleplichthoogte bij bovenste dode punt (BDP)	4,521 mm (0 in)
Nokkenasinstelling @ 1,346 mm (0 in) van de tappetlift in krukasgraden	

SLIJTAGELIMIETEN

Gebruik slijtagelimiets als een richtlijn voor het vervangen van onderdelen.

OPMERKING

Raadpleeg de Twin Cam 96™-specificaties in de servicehandleiding voor eventuele specificaties die niet in de onderstaande tabellen zijn vermeld.

Tabel 8. Cilinders

ONDERDEEL	VERVANG ALS DE SLIJTAGE GROTER IS DAN	
	IN	MM
Tapsheid	0.002	0.051
Onrondheid	0.002	0.051
Kromgetrokken pakking of O-ringoppervlakken: boven	0.006	0.152
Kromgetrokken pakking of O-ringoppervlakken: voet	0.004	0.102

Tabel 9. Cilinderboring

ONDERDEEL	VERVANG ALS DE SLIJTAGE GROTER IS DAN	
	IN	MM
Standaard	4.062	103.17
0,010 inch overmaat	4.072	103.43

Tabel 10. Zuigers

Passing zuiger t.o.v. cilinder (losjes)	Slijtagelimiets (inch)
Passing in cilinder (los)	0.0061
Passing zuigerpen (los)	0.0011
Slotspeling bovenste ring	0.030
Slotspeling tweede ring	0.034
Speling olieschraapveer	0.038
Zijspeling bovenste ring	0.0030
Zijspeling tweede ring	0.0030
Zijspeling olieschraapveer	0.0079

SE120R CILINDERS

Vorbereiding

1. Plaats de motorfiets op een geschikte hefinrichting.

▲ WAARSCHUWING

Tijdens het uitvoeren van servicewerkzaamheden aan het brandstofsysteem is roken verboden en zijn open vuren en vonken in de nabijheid niet toegestaan. Benzine is uitermate ontvlambaar en zeer explosief, wat ernstig of dodelijk letsel tot gevolg kan hebben. (00330a)

▲ WAARSCHUWING

Het hogedrukbrandstofsysteem moet worden ontluicht voordat u de toevoerleiding loskoppelt om wegsprengen van brandstof te voorkomen. Benzine is uitermate ontvlambaar en zeer explosief, wat ernstig of dodelijk letsel tot gevolg kan hebben. (00275a)

2. Raadpleeg de servicehandleiding en voer het volgende uit:
 - a. Verwijder het zadel.
 - b. Ontlucht de brandstoftoevoerleiding en ontkoppel deze.

⚠ WAARSCHUWING

Om te voorkomen dat de motorfiets per ongeluk start, met ernstig of dodelijk letsel tot gevolg, moet eerst de hoofdzekering worden verwijderd. (00251b)

OPMERKING

- **MET alarmsirene:** zet de contactschakelaar AAN met de afstandsbediening van het alarmsysteem. Raadpleeg de servicehandleiding. Schakel het alarmsysteem uit. Schakel de contactschakelaar in de stand OFF (UIT). Verwijder **ONMIDDELLIJK** de hoofdzekering.
- **ZONDER alarmsirene:** raadpleeg de servicehandleiding. Verwijder de hoofdzekering.

Alle modellen:

3. Raadpleeg de servicehandleiding en voer het volgende uit:
 - a. Verwijder het instrumentenpaneel (indien aanwezig) van de brandstoftank.
 - b. Verwijder de brandstoftank.
4. Verhoog de motorfiets.

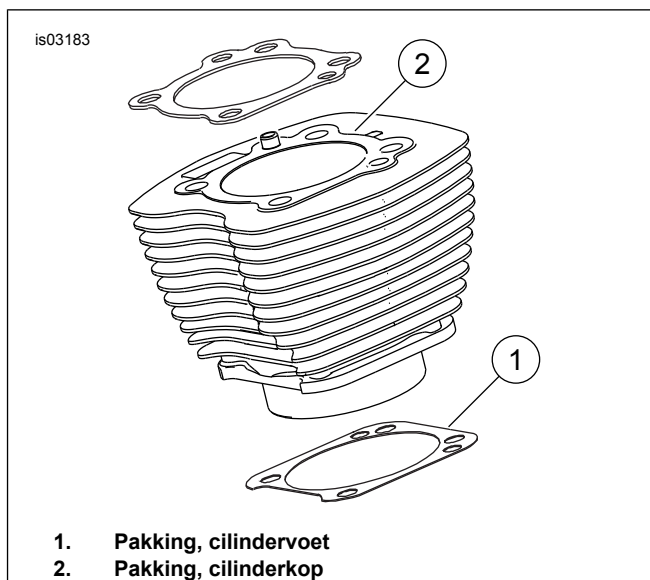
Verwijder motoronderdelen

1. Verwijder het aanwezige luchtfilter. Zie de servicehandleiding.
2. Verwijder het bestaande uitlaatsysteem volgens de procedures in de servicehandleiding.
3. Demonteer de cilinderkop. Raadpleeg de hoofdstukken over het motorblok in de servicehandleiding.

Montage onderdelen van cilinderkop en cilinderblok

OPMERKING

- Zie Afbeelding 1. De 103,1 mm (4 in) cilinderbasispakking (1) en cilinderkoppakking (2) maken O-ringen overbodig. Plaats geen O-ringen op cilinderpaspennen of cilindervoeten.
 - Monteer een nieuwe cilindervoetpakking (1) met de bolle zijde naar beneden en de holle zijde naar boven.
1. Raadpleeg de servicehandleiding. Monteer het motorblok met de volgende aanpassing:
 - a. Monteer het bovenste deel van het motorblok met behulp van de cilindervoetpakkingen en cilinderkoppakkingen uit de set. Raadpleeg het hoofdstuk MOTOR in de servicehandleiding.



1. Pakking, cilindervoet
2. Pakking, cilinderkop

Afbeelding 1. Cilinderpakkingen

Eindmontage

1. Installeer de brandstoftank. Zie de servicehandleiding.
2. Monteer de hoofdzekering. Zie de servicehandleiding.
3. Bevestig het zadel. Trek na montage het zadel omhoog om te controleren of het goed vastzit. Zie de servicehandleiding.

SE120R ZUIGER

Raadpleeg het hoofdstuk MOTOR in de servicehandleiding.

Zuigerinstallatie

⚠ WAARSCHUWING

Om te voorkomen dat de motorfiets per ongeluk start, met mogelijk ernstig of dodelijk letsel tot gevolg, dient u voordat u verder gaat de accukabels (de minkabel (-) eerst) los te koppelen. (00307a)

⚠ WAARSCHUWING

Koppel eerst de minkabel (-) van de accu los. Mocht de pluskabel (+) in contact komen met massa terwijl de minkabel (-) nog is aangesloten, dan kan de accu door de vonken die dan ontstaan, exploderen, met mogelijk ernstig of dodelijk letsel tot gevolg. (00049a)

1. Raadpleeg de servicehandleiding. Verwijder het zadel. Koppel beide accukabels los, de minkabel van de accu eerst. Bewaar alle bevestigingsmaterialen van het zadel.

⚠ WAARSCHUWING

Tijdens het uitvoeren van servicewerkzaamheden aan het brandstofsysteem is roken verboden en zijn open vuren en vonken in de nabijheid niet toegestaan. Benzine is uitermate ontvlambaar en zeer explosief, wat ernstig of dodelijk letsel tot gevolg kan hebben. (00330a)

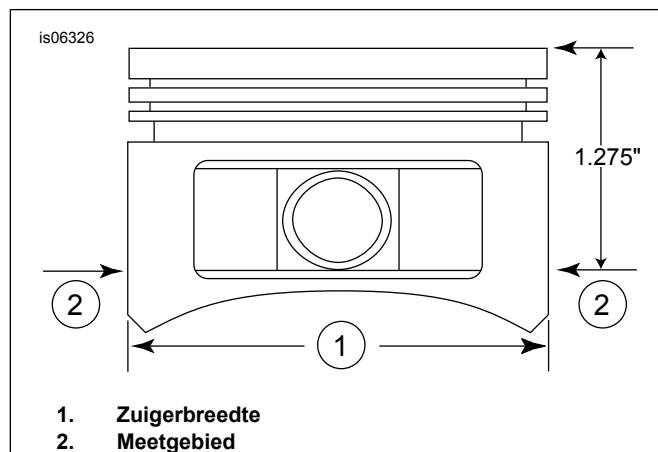
- Raadpleeg het hoofdstuk MOTOR: MOTORFIETS VOOR ONDERHOUD DEMONTEREN en BOVENKANT REVISIE, DEMONTAGE in de servicehandleiding voor verwijderprocedures van de cilinderkop, cilinder en zuiger.
- Volg de procedures in het hoofdstuk MOTOR: SUB-MONTAGE ONDERHOUD EN REPARATIE, BOVENKANT/CILINDER/BOVENGRENS KRUKAS in de servicehandleiding voor het controleren van onderdelen.
- Zie het hoofdstuk MOTOR: SUB-MONTAGE ONDERHOUD EN REPARATIE, CILINDER in de servicehandleiding voor instructies m.b.t. uitboren en honen.

OPMERKING

- Monteer de bovenste ring (tonvormig) en tweede ring (tapse Napier), waarbij de 'N'-markering omhoog wijst. De olieschraapveren kunnen beide zijden naar boven worden gemonteerd.
- De 103,1 mm (4 in) cilindervoetpakkingen en cilinderkoppakkingen in de set maken het gebruik van O-ringen (onderdeelnr. 11273) overbodig. **Plaats geen O-ringen op cilinderpaspennen of cilindervoeten.**
- Monteer een nieuwe cilindervoetpakking met de bolle zijde naar beneden en de holle zijde naar boven.

OPMERKING

U kunt ter referentie de passing van zuiger t.o.v. cilinder op deze plaats aan de hand van Tabel 11 controleren.



Afbeelding 2. Zuigermeetwaarden

- Zie Afbeelding 2 . Meet de zuigerbreedte (1), 90° horizontaal vanaf beide kanten van het zuigerpengat en 1,275 inch (32,385 mm) omlaag vanaf het dekoppervlak van de zuiger (2). Zie Tabel 11 voor de passing zuiger t.o.v. cilinder op deze plaats.
- De zuigers in deze set zijn verschillend voor de voor- en achterkant. Monteer de zuiger met de markering 'FRONT' (voor) in de voorste cilinder, waarbij de pijl naar de **voorkant** van de motor wijst. Monteer de zuiger met de markering 'REAR' (achter) in de achterste cilinder, waarbij de pijl naar de **voorkant** van de motor wijst.
- Raadpleeg het hoofdstuk MOTOR: BOVENKANT REVISIE, MONTAGE in de servicehandleiding voor de montageprocedures van de zuiger, de cilinder en de cilinderkop.

Tabel 11. Specificaties

Zuiger:	Ruimte (inch)
Passing zuiger t.o.v. cilinder (losjes)	0,0026-0,0036
Passing zuigerpen (losjes)	0,0003-0,0008
Slotspeling bovenste ring	0,012-0,020
Slotspeling tweede ring	0,016-0,024
Speling olieschraapveer	0,008-0,0028
Zijspeling bovenste ring	0,0010-0,0022
Zijspeling tweede ring	0,0010-0,0022
Zijspeling olieschraapveer	0,0003-0,0072

Tabel 12. Slijtagelimieten

Passing zuiger t.o.v. cilinder (losjes)	Slijtagelimiet (inch)
Passing in cilinder (los)	0.0061
Passing zuigerpen (los)	0.0011
Slotspeling bovenste ring	0.030
Slotspeling tweede ring	0.034
Speling olieschraapveer	0.038
Zijspeling bovenste ring	0.0030
Zijspeling tweede ring	0.0030
Zijspeling olieschraapveer	0.0079

Borgveer van zuigerpen (circlip) monteren

OPMERKING

De opening van de circlip moet in de stand recht omhoog of recht omlaag worden geplaatst.

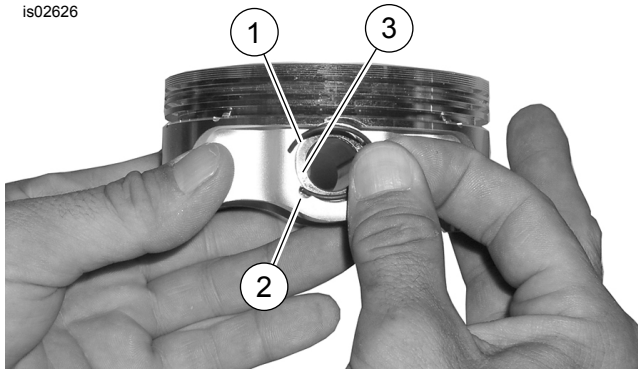
- Zie Afbeelding 3 . Breng het open einde van de circlip (1) in de uitsparing (2) in de groef (3) rond de zuigerpenboring aan, zodat de opening zich in de stand recht omhoog of recht omlaag bevindt.
- Zie Afbeelding 4 . Plaats uw duim (1) zoals afgebeeld. Druk stevig aan totdat ongeveer 85% van de circlip (2) op zijn plaats in de groef zit.
- Maak geen krassen op de zuiger en beschadig deze niet. Gebruik een schroevendraaier met een klein blad om de circlip in het overige deel van de groef te werken. Herhaal dit bij de resterende circlips.

OPMERKING

Controleer of de circlip van de zuiger volledig op zijn plaats zit, anders **BESCHADIGT U DE MOTOR.**

- Raadpleeg het hoofdstuk MOTOR: MOTORFIETS OPBOUWEN NA DEMONTAGE in de servicehandleiding voor de eindmontageprocedures.

is02626



1. Circlip
2. Uitsparing
3. Groef

Afbeelding 3. Circlip en zuiger

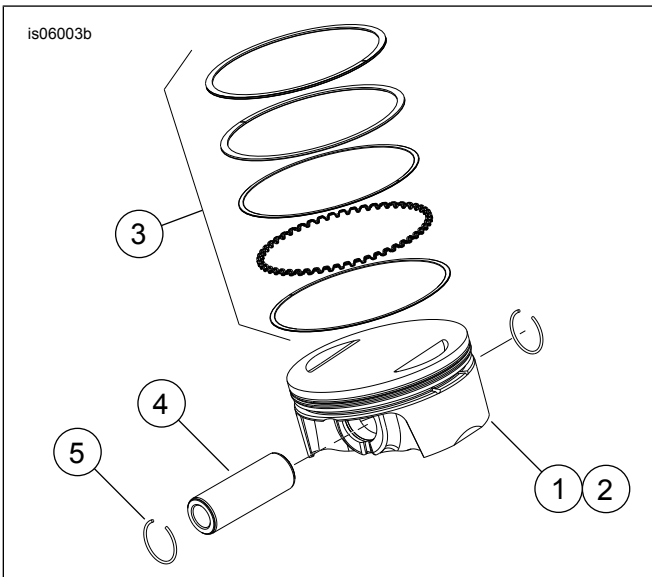
is02627



1. Positie duim
2. Circlip 85% op zijn plaats

Afbeelding 4. Circlip monteren

is06003b



Afbeelding 5. Zuiger

Tabel 13. Zuiger

Onder-deel	Beschrijving (aantal)
1	Zuiger (voor, standaard)
2	Zuiger (achter, standaard)

Tabel 13. Zuiger

Onder-deel	Beschrijving (aantal)
3	• Set zuigerveren, standaard (2)
4	• Zuigerpin (2)
5	• Circlip (4)
1	Zuiger (voor, +0,25 mm [+0,010 in])
2	Zuiger (achter, +0,25 mm [+0,010 in])
3	• Set zuigerveren, +0,25 mm (+0,010 in) (2)
4	• Zuigerpin (2)
5	• Circlip (4)

VERVANGING/ONDERHOUD VAN KLEPSTOTERSTANGEN

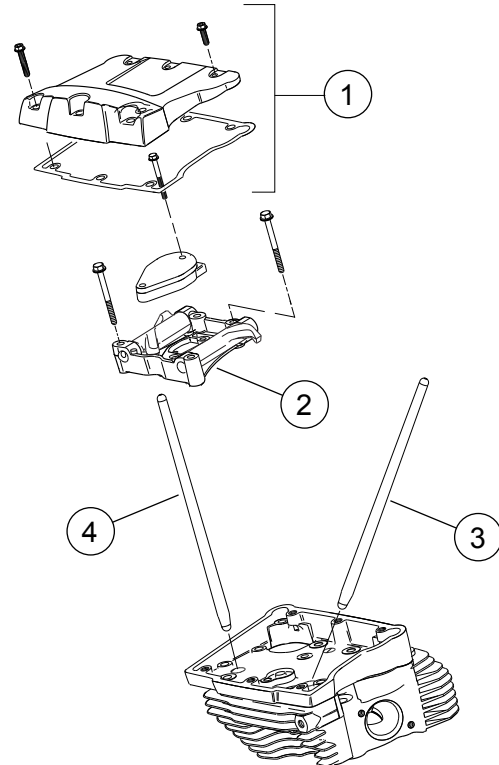
1. Raadpleeg het hoofdstuk MOTOR in de servicehandleiding.

OPMERKING

Volg de procedures in de servicehandleiding voor het monteren of verwijderen van de klepstoterstangen. De klepstoterstangen zijn gemarkeerd met 'INT' (inlaat) en 'EXH' (uitlaat).

De klepstoterstangen zijn directioneel. Controleer of de grotere uiteinden van de klepstoterstangen in de klepstoterhuizen zijn gemonteerd.

is06297

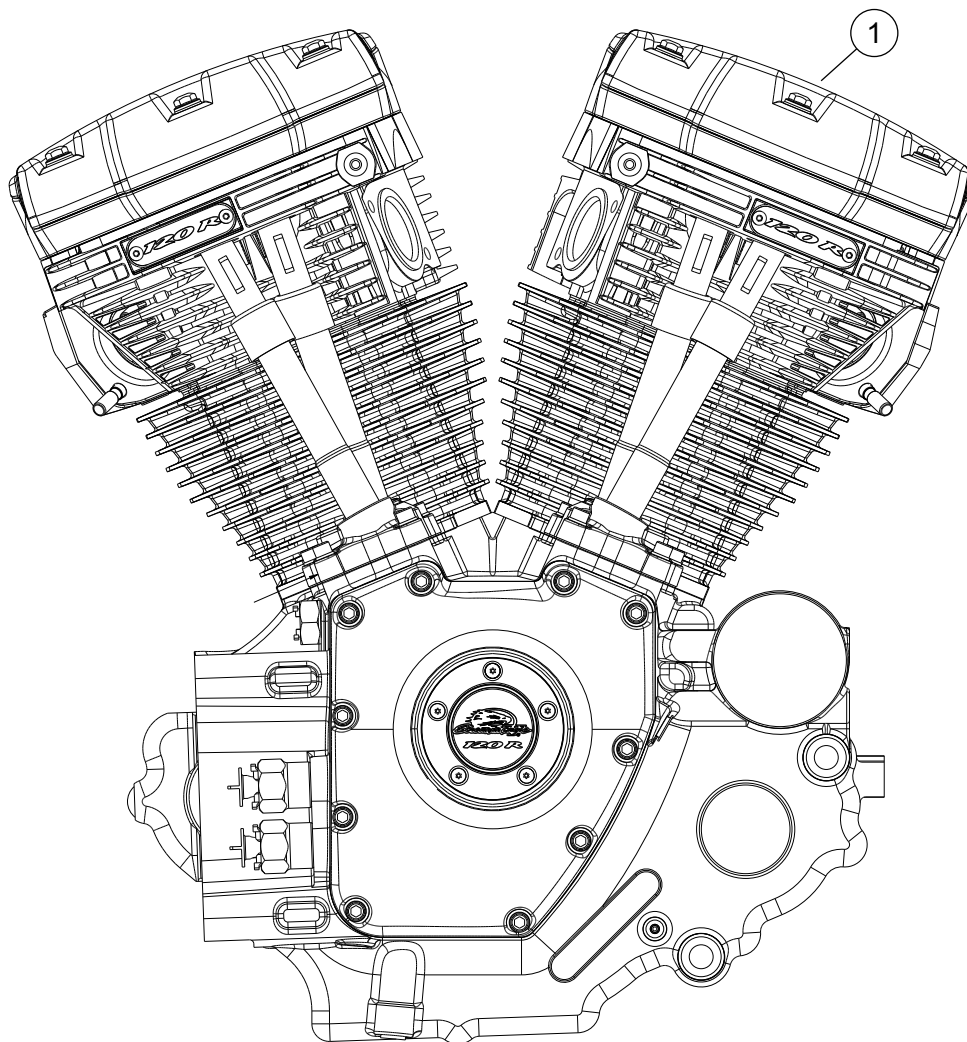


1. Tuimelaarkap
2. Tuimelaarsteunplaat
3. Achterste inlaatklepstoterstang
4. Achterste uitlaatklepstoterstang

Afbeelding 6. Klepstoterstangen

SERVICEONDERDELEN

is07076a



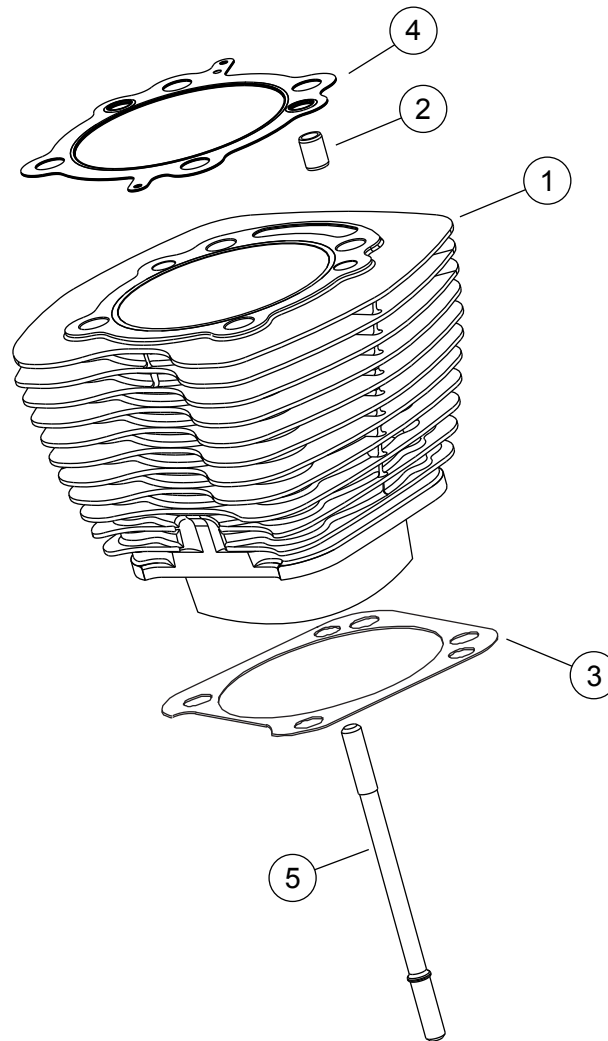
Afbeelding 7. Assemblage motorblok, Screamin' Eagle Pro 120R Crate Engine (bèta) compleet

Tabel 14. Service-onderdelen, Screamin' Eagle Pro 120R Crate Engine (bèta)

Onder-deel	Beschrijving (aantal)	Onderdeelnummer
1	Motor, compleet	19206-16

SERVICEONDERDELEN

is06380c

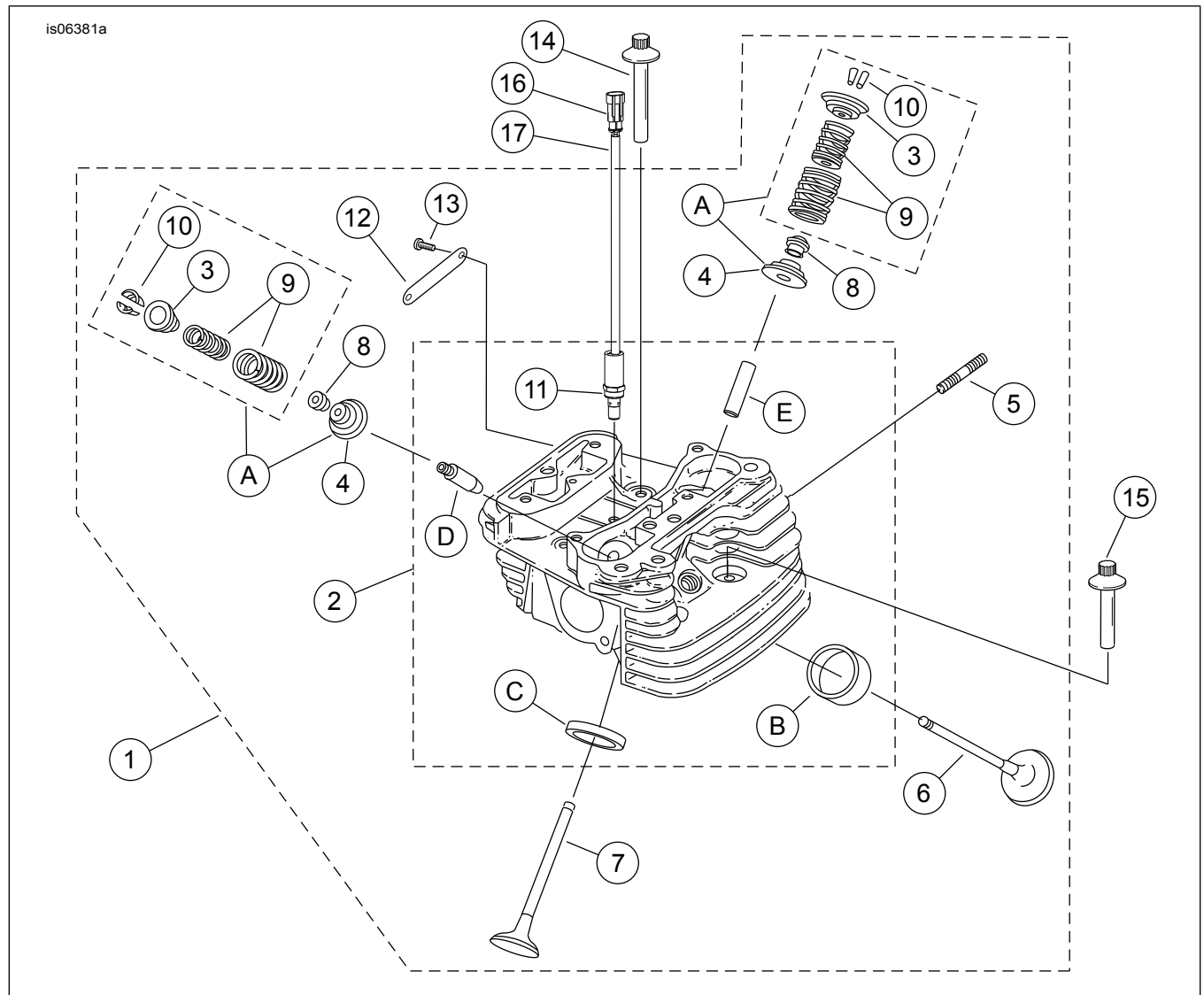


Afbeelding 8. SE120R Screamin' Eagle Pro Crate Engine (bèta) cilinders

Tabel 15. Service-onderdelen, SE120R Screamin' Eagle Pro Crate Engine (bèta) cilinders

Onder-deel	Beschrijving (aantal)	Onderdeelnummer
1	SE cilinderkit, 103,1 mm (4 in) (zwart). Bevat voorste en achterste cilinders, items 2 t/m 4, zeskantige flensbout (onderdeelnr. 1105) en afdichtring (onderdeelnr. 1086A).	16550-04C
2	• Paspas, ring (4)	16595-99A
3	• Pakking, cilinderbasis (2)	16736-04A
4	• Pakking, cilinderkop (2)	16104-04
5	Tapeind, cilinder (8)	16834-99A
6	Pakkingset, Motoronderhoud (niet afgebeeld). Bevat GEEN cilinderkoppakking, voetpakking of klepsteelafdichtingen.	17053-99C
7	Pakkingset, bovenste gedeelte (niet afgebeeld). Bevat GEEN cilinderkoppakking, voetpakking of klepsteelafdichtingen.	17052-99C

SERVICEONDERDELEN



Afbeelding 9. SE120R Screamin' Eagle Pro Crate Engine (bèta) cilinderkoppen en kleppen

SERVICEONDERDELEN

Tabel 16. Service-onderdelen, SE120R Screamin' Eagle Pro Crate Engine (bèta) cilinderkoppen en kleppen

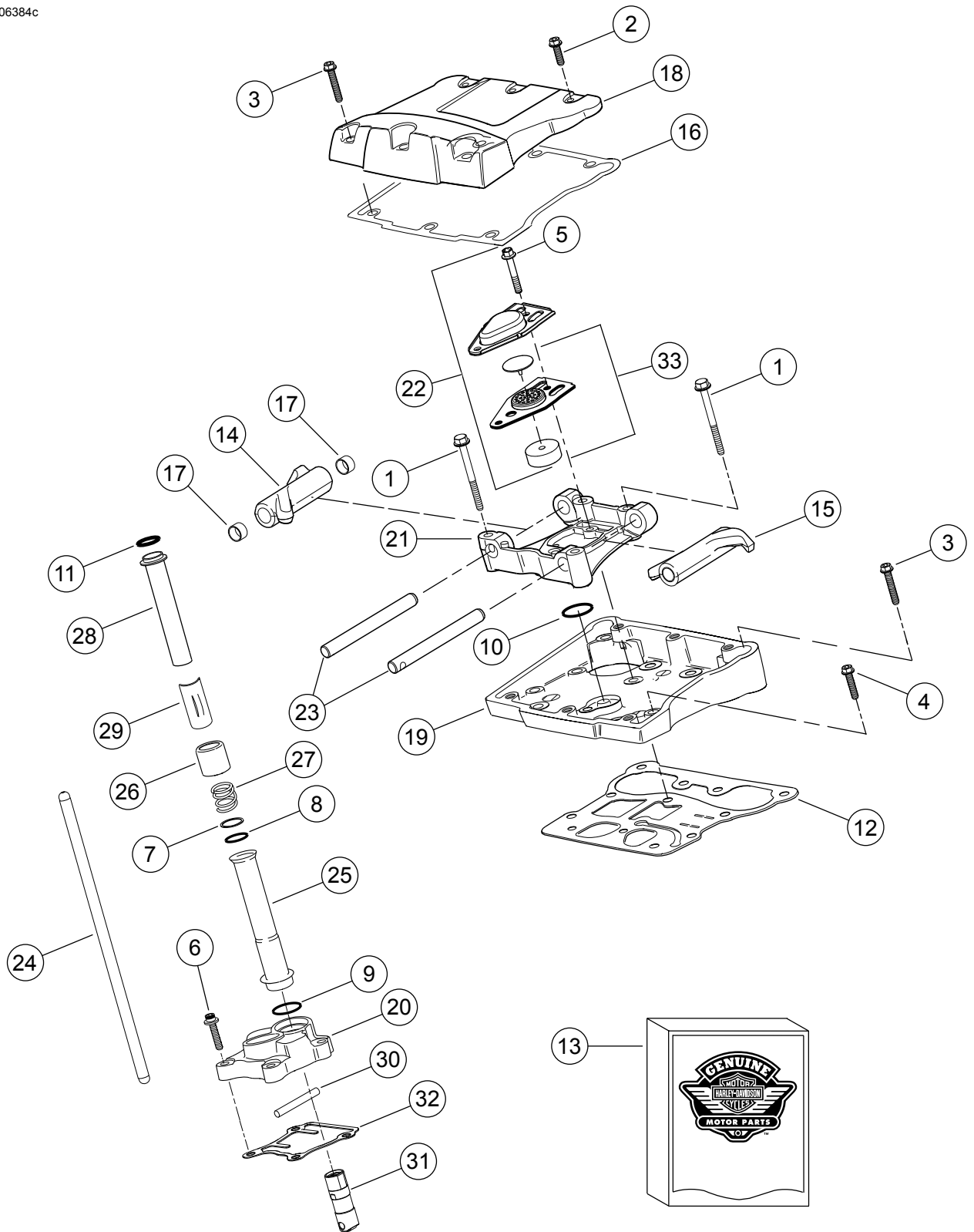
Onder-deel	Beschrijving (aantal)	Onderdeelnummer
1	Cilinderkop, achter (inclusief onderdelen 2-13) Cilinderkopgeheel, voor (bevat items 2-13)	17444-10 17443-10
2	• Cilinderkop (opgeboord, met items 11, B, C, D en E geplaatst)	Niet afzonderlijk verkrijgbaar
3	• Schotel, klepveer, bovenste (4). Inbegrepen bij item 'A'.	Niet afzonderlijk verkrijgbaar
4	• Schotel, klepveer, onderste (4). Inbegrepen bij item 'A'.	Niet afzonderlijk verkrijgbaar
5	• Tapeind, uitlaatpoort (4)	16715-83
6	• Inlaatklep (2)	18190-08
7	• Uitlaatklep (2)	18183-03
8	• Klephoedje (4)	18046-98
9	• Klepveerset (4). Inbegrepen bij item 'A'	Niet afzonderlijk verkrijgbaar

Tabel 16. Service-onderdelen, SE120R Screamin' Eagle Pro Crate Engine (bèta) cilinderkoppen en kleppen

Onder-deel	Beschrijving (aantal)	Onderdeelnummer
10	• Spietje, klepveerschotel (8). Ook inbegrepen bij item 'A'	18240-98
11	• Automatische decompressie (ACR)-solenoid (2)	28861-07A
12	• Medaillon, '120R' (2)	17136-10
13	• Bout, bolkop, TORX (4)	25800017
14	Schroef, interne schroefdraad, 81 mm (3 in) lang (4)	16478-85A
15	Schroef, interne schroefdraad, 47,6 mm (2 in) lang (4)	16480-92A
16	Pinhuis, 2-polig	72009-05
17	Draadafdichting, 16-20 AWG (4)	72011-05
18	Bougies Screamin' Eagle (2) (niet afgebeeld)	32186-10
Servicesets:		
A	Klepveerset, Screamin' Eagle	18281-02A
De volgende Screamin' Eagle-onderdelen zijn afzonderlijk verkrijgbaar:		
B	Klepzitting, inlaatklep	18191-08
C	Klepzitting, uitlaatklep	18048-98A
D	Klepgeleider, inlaat (voor onderhoud)	
	• +0,08 mm (+0,003 in)	18158-05
	• +0,05 mm (+ 0,002 in)	18156-05
	• + 0,001 inch	18154-05
E	Klepgeleider, uitlaat (voor onderhoud)	
	• +0,08 mm (+0,003 in)	18157-05
	• +0,05 mm (+ 0,002 in)	18155-05
	• + 0,001 inch	18153-05

SERVICEONDERDELEN

is06384c



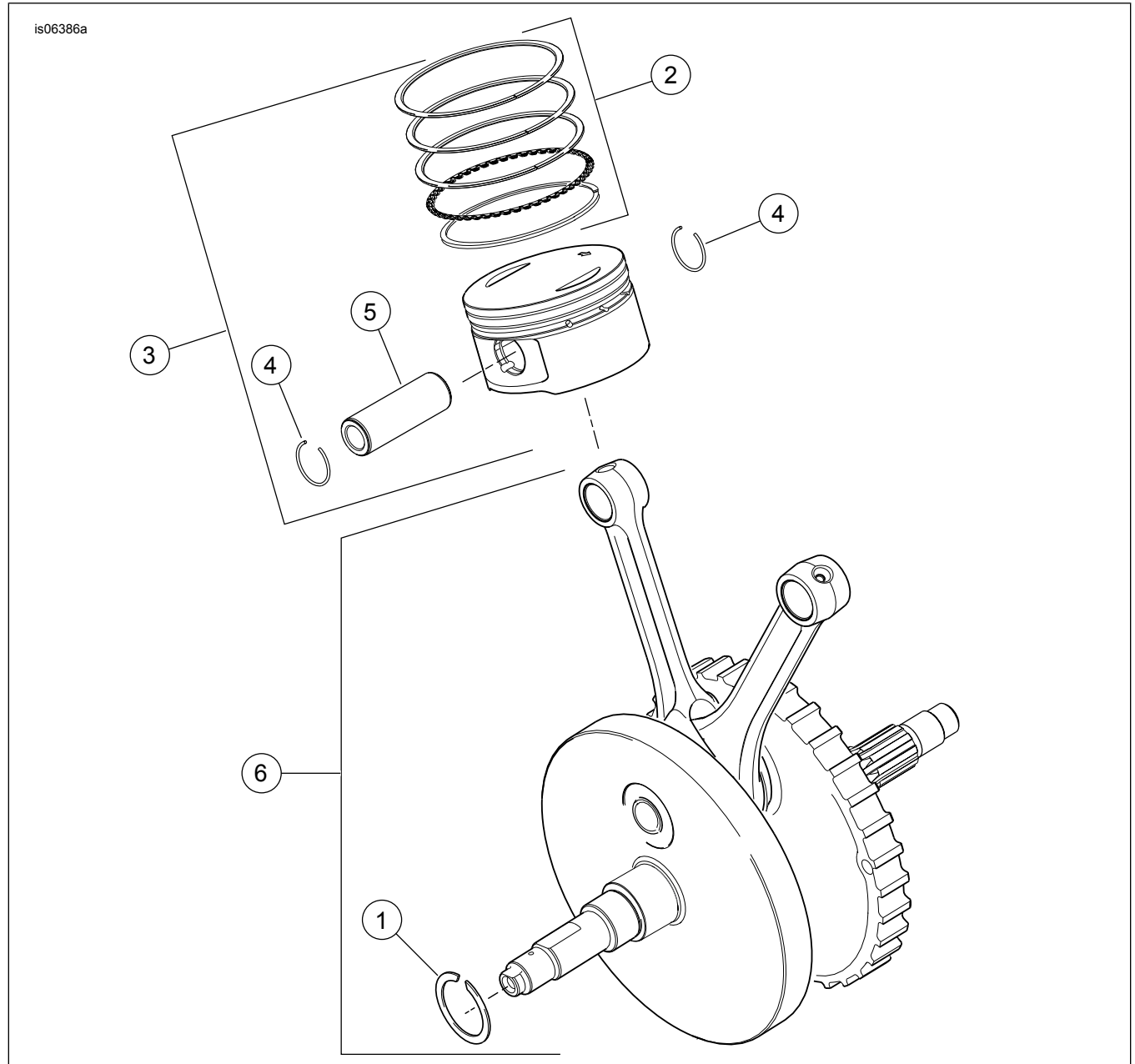
Afbeelding 10. SE120R Screamin' Eagle Pro Crate Engine (bèta) tuimelaars en klepstoters

SERVICEONDERDELEN

Tabel 17. Service-onderdelen, SE120R Screamin' Eagle Pro Crate Engine (bèta) tuimelaars en klepstoters

Onder-deel	Beschrijving (aantal)	Onderdeelnummer
1	Dopschroef, zeskantige flenskop, 5/16-18 x 63,5 mm (2½ in), kwaliteit 8 met borgpatch (8)	1039
2	Schroef, interne/externe zeskantige flenskop, 5/16-18 x 25,4 mm (1 in), met borgpatch (6)	3692A
3	Schroef, interne/externe zeskantige flenskop, 5/16-18 x 44,4 mm (1½ in), met borgpatch (10)	3693A
4	Schroef, zeskantige flenskop SEMS, 5/16-18 x 31,8 mm (1½ in), met borgpatch (8)	3736B
5	Schroef, zeskantige flenskop, 1/4-20 x 42,9 mm (1½ in), kwaliteit 8, met borgpatch, (4)	4400
6	Dopschroef, zeskantige inbuskop, warmtebehandelde ring, 1/4-20 x 25,4 mm (1 in), borgpatch (6)	4741A
7	Afstandsring, 0,79 mm (0 in) dik (4)	6762B
8*	O-ring, klepstoterdeksel, 17 mm (½ in) binnendiameter, bruin (4)	11132A
9*	O-ring, klepstoterdeksel, 22 mm (1 in) binnendiameter, bruin (4)	11145A
10*	O-ring, 15,5 mm (½ in) binnendiameter, zwart (2)	11270
11*	O-ring, 17 mm (½ in) binnendiameter, geel (4)	11293
12	Pakking, kleppenhuiskap (2)	16719-99B
13	Pakkingset, nokonderhoud (bevat items gemarkeerd met ***)	17045-99D
14	Tuimelaar (voorinlaat, achteruitlaat), met bussen (2)	17360-83A
15	Tuimelaar (achterinlaat, vooruitlaat), met bussen (2)	17375-83A
16*	Pakking, tuimelaarkap (2)	17386-99A
17	Bus, tuimelaar (8)	17428-57
18	Tuimelaardeksel, (verchroomd) (2)	17572-99
19	Kleppenhuiskap, (verchroomd) (2)	17578-10
20	Klepstoterkap, voor (verchroomd) Klepstoterkap, achter (verchroomd)	17964-99 17966-99
21	Steun, tuimelaar (2)	17594-99
22*	Carterontluchting (2). Bevat items 5 en 33.	17025-03A
23	As, tuimelaar (4)	17611-83
24	Set Perfect Fit-stoterstangen, (+0,030 inch)	18401-03
25	Afdekking, klepstoterstang, onderste (4)	17939-99
26	Kap, veerafdekking (4)	17945-36B
27	Veer, afdekking klepstoterstang (4)	17947-36
28	Afdekking, klepstoterstang, bovenste (4)	17948-99
29	Houder, veerdeksel (4)	17968-99
30	Pen, anti-rotatie (2)	18535-99
31	Screamin' Eagle High Capacity Lifter Kit (bevat 4)	18572-13
32	Pakking, stoter cover (2)	18635-99B
33	Keerschot, carterontluchting met ontluichtingsklep en filter (2)	26500002

SERVICEONDERDELEN

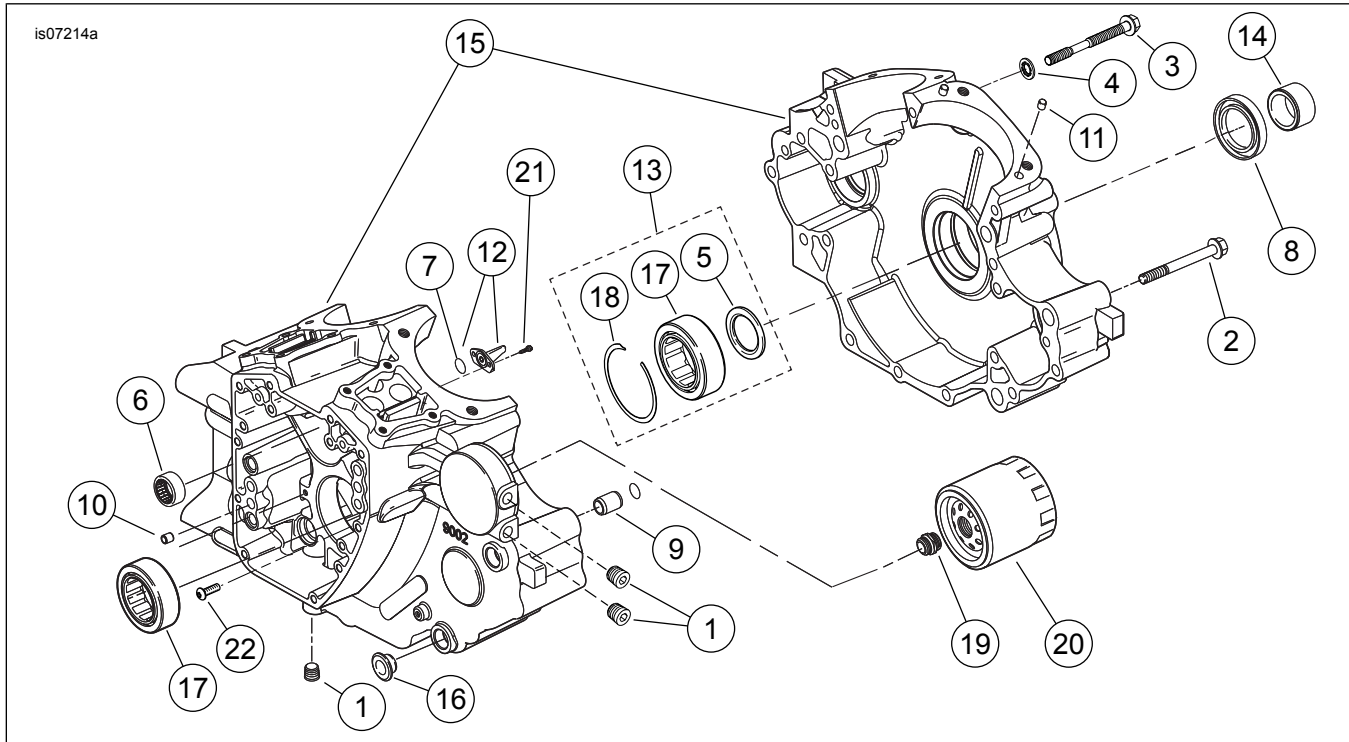


Afbeelding 11. SE120R Screamin' Eagle Pro Crate Engine (bèta) zuigers en vliegwiel

Tabel 18. Service-onderdelen, SE120R Screamin' Eagle Pro Crate Engine (bèta) zuigers en vliegwiel

Onder-deel	Beschrijving (aantal)	Onderdeelnnummer
1	Sluitering	11177A
2	Zuigerveerset, standaard (2) Zuigerveerset, 0,254 mm (0 in) extra groot (2)	22526-10 22529-10
3	Zuigerset, voor en achter, met ringsets, zuigerpen en borgringen, standaard Zuigerset, voor en achter, met ringensets, zuigerpen en borgringen, 0,254 mm (0 in) extra groot	22574-10 22576-10
4	Borgring, zuigerpen (4)	22097-99
5	Zuigerpin (2)	22310-10
6	Vliegwielse (stroker, 4-5/8 in)	24100004A

SERVICEONDERDELEN



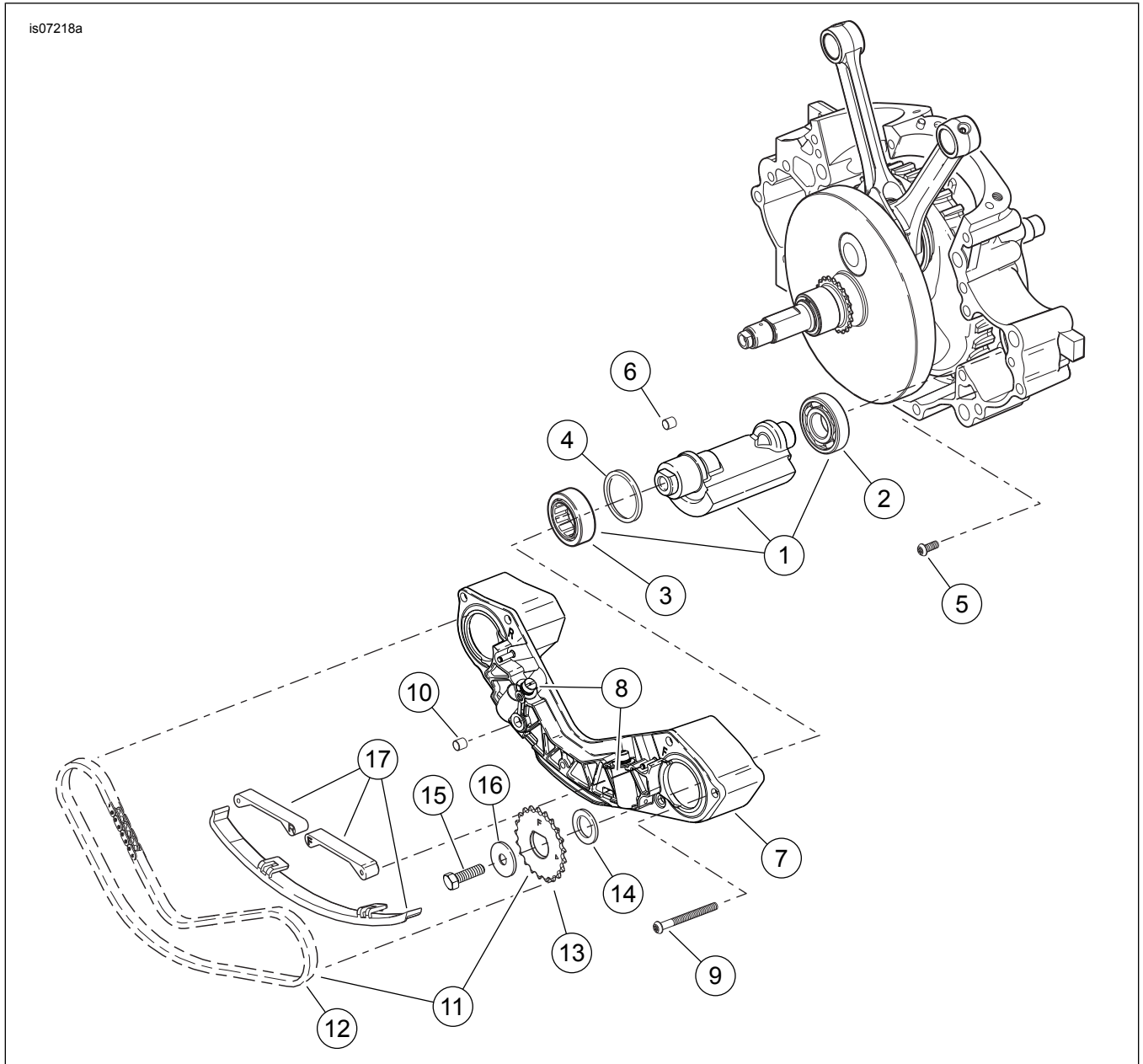
Afbeelding 12. SE120R Screamin' Eagle Pro Crate Engine (bèta) carter, motoroliefilter en koeler

Tabel 19. Service-onderdelen, SE120R Screamin' Eagle Pro Crate Engine (bèta) carter, motoroliefilter en koeler

Onder-deel	Beschrijving (aantal)	Onderdeelnummer
1	Plug (3)	765
2	Schroef, zeskantige flenskop, 5/16-18 x 76 mm (3 in) lang (11)	895
3	Bout, carter boven midden	1105
4	Afdichtring	1086A
5	Onderlegring, 32 mm (1½ in) binnendiameter, 46 mm (2 in) buitendiameter, 3,2 mm (0 in) dik (2)	8972
6	Naaldlager set, nokkenas (2) (elke set bevat 2 naaldlagers)	24018-10
7	O-ring (2)	10930
8	Oliedichting	12068
9	Deuvelpen, 14,158 mm (½ in) diameter x 19 mm (½ in) lang (2)	16574-99A
10	Deuvelpen, 9,525 mm (½ in) diameter x 10,16 mm (½ in) lang (2)	16589-99A
11	Deuvelpen, 11,074 mm (½ in) diameter x 15,5 mm (½ in) lang (4)	16595-99A
12	Zuigersproeier (2) (bevat item 7)	22315-06A
13	Lagerkit, linkerkant [bevat items 5 en 18, één lager (17) en de binnenring van de lagers]	24004-03B
14	Afstandsring, tandwielas	24009-06
15	Carterset, (zwart) met lagers, koelsproeiers en bouten	24400001A
16	Afstandsring (4)	24603-00
17	Lager, hoofd (2)	24605-07
18	Sluitring	35114-02
19	Adapter, oliefilter	26352-95A
20	Oliefilter (verchroomd)	63798-99A
21	Schroef, TORX® kop, 8-32 x 9,5 mm (½ in) lang (4)	68042-99
22	Schroef, lagerbevestiging, TORX® bolkop, 1/4-20 x 11,1 mm (½ in) lang (2)	703B

SERVICEONDERDELEN

is07218a



Afbeelding 13. Serviceonderdelen: SE120R Screamin' Eagle Pro Crate Engine (bèta) motorbalancer

SERVICEONDERDELEN

Tabel 20. Service-onderdelen, SE120R Screamin' Eagle Pro Crate Engine (bèta) motorbalancer

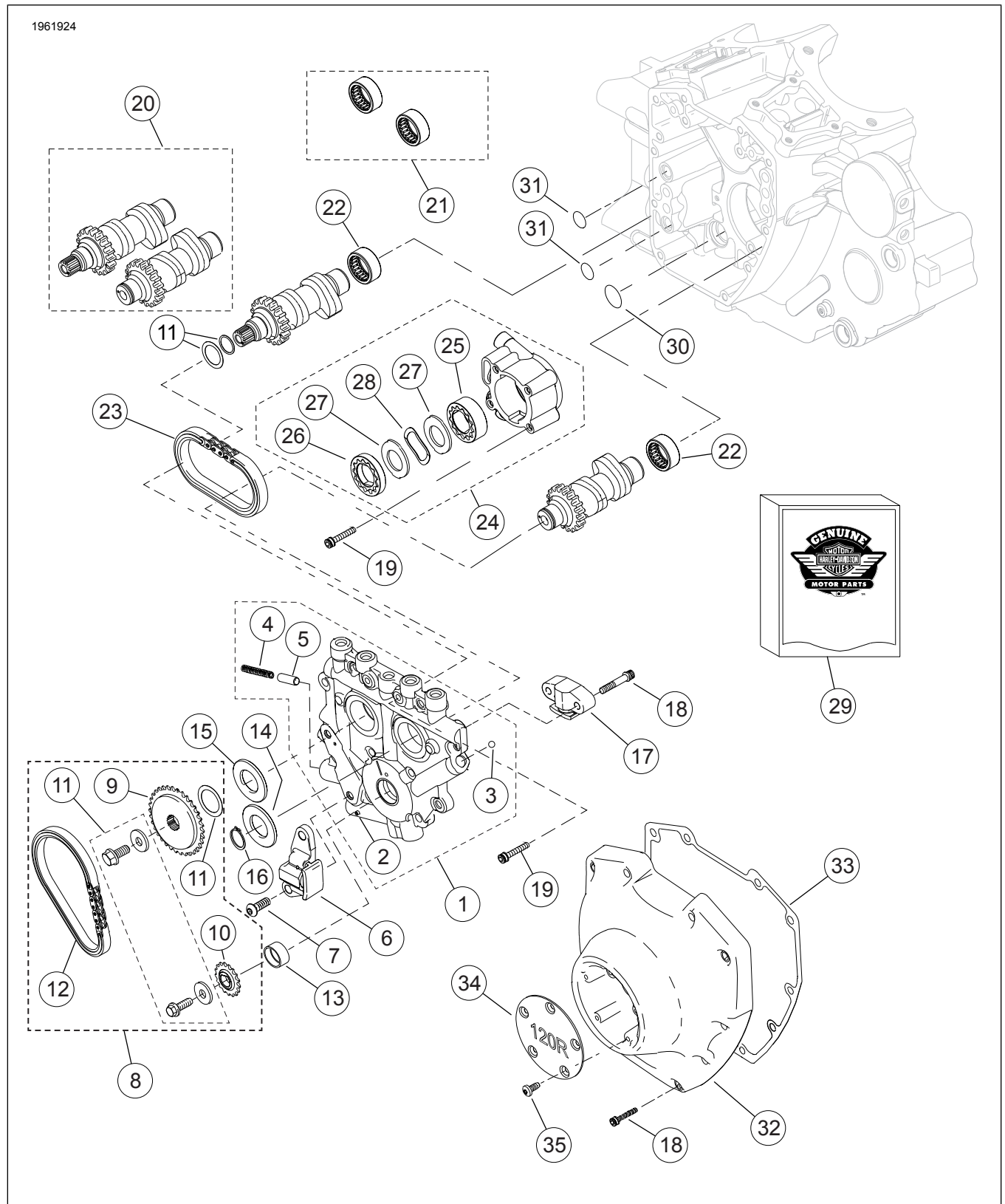
Onder-deel	Beschrijving (aantal)	Onderdeelnummer
1	Balansas-kit (2). Bevat items 2-3	14789-07
2	• Lager	8992A
3	• Lager, huis	8959
4	Borgring, balansaslager (2)	35240-07
5	Schroef (2)	703B
6	Bus, pas (2)	16583-00A
7	Steunassemblage, kettingspanner. Bevat item 8	14728-07
8	• Zuigerset, kettingspanner (2)	14764-00
9	Bout (6)	956
10	Afdichting, olieverbinding	45359-00

Tabel 20. Service-onderdelen, SE120R Screamin' Eagle Pro Crate Engine (bèta) motorbalancer

Onder-deel	Beschrijving (aantal)	Onderdeelnummer
11	Kettingaandrijvingskit. Bevat items 12-13.	14762-00
12	• Ketting, balansas-aandrijving (distributieketting)	14769-00
13	• Tandwiel, balansas, voor (afgebeeld, gemarkeerd met "F") • Tandwiel, balansas, achter (niet afgebeeld, gemarkeerd met "R")	Niet afzonderlijk verkrijgbaar Niet afzonderlijk verkrijgbaar
14	Afstandhouder, 0,99 mm (0 in) dik. Achter het voorste tandwiel.	14784-07
15	Bout, balansas (2)	3110
16	Sluitring, balansasbout (2)	6456
17	Geleiderskit, kettingspanner, inclusief voorste, achterste en onderste geleiders	14762-00

SERVICEONDERDELEN

1961924



Afbeelding 14. SE120R Screamin' Eagle Pro Crate Engine (bèta) nokkenassen en nokkenkap

SERVICEONDERDELEN

Tabel 21. Service-onderdelen, SE120R Screamin' Eagle Pro Crate Engine (bèta) nokkenassen en nokkenaskap

Onder-deel	Beschrijving (aantal)	Onderdeelnummer
1	Nokkenassteunplaat (bevat items 2-5)	25400019
2	• Rolas	601
3	• Kogel (12) (slechts 1 vervangbaar exemplaar)	8873
4	• Veer, overdrukplep	26210-99
5	• Overdrukklep, oliepomp	26400-82B
6	Kettingspanner, aandrijfketting hoofdnokkenas	39968-06
7	Bout, primaire nokkettingspanner (2)	942
8	Nokkenasketting en bevestigingskit (bevat items 9-12)	25585-06
9	• Tandwiel, nokkenasaandrijving, 34 tanden	25728-06
10	• Tandwiel, aandrijfketting (op krukas), 17 T	25673-06
11	• Bevestigingsset voor tandwiel nokkenasaandrijving	91800088
12	• Ketting, hoofdnokkenasaandrijving	25675-06
13	Bus, krukas	Niet afzonderlijk verkrijgbaar
14	Afstandhouder, nokkenaanrijving tandwieluitlijning, 2,54 mm (0.100 inch) dik	25729-06
15	Afstandhouder, nokkenaanrijving tandwieluitlijning, 2,54 mm (0.100 inch) dik (gebruik indien nodig)	25731-06
	Afstandhouder, nokkenaanrijving tandwieluitlijning, 2,79 mm (0.110 inch) dik (gebruik indien nodig)	25734-06
	Afstandhouder, nokkenaanrijving tandwieluitlijning, 3,05 mm (0.120 inch) dik (gebruik indien nodig)	25736-06
	Afstandhouder, nokkenaanrijving tandwieluitlijning, 3,05 mm (0.120 inch) dik (gebruik indien nodig)	25737-06
	Afstandhouder, nokkenaanrijving tandwieluitlijning, 3,3 mm (0.130 inch) dik (gebruik indien nodig)	25738-06
	Afstandhouder, nokkenaanrijving tandwieluitlijning, 3,56 mm (0.140 inch) dik (gebruik indien nodig)	
	Afstandhouder, nokkenaanrijving tandwieluitlijning, 3,81 mm (0.150 inch) dik (gebruik indien nodig)	
16	Sluistring	11461
17	Kettingspanner, aandrijfketting secundaire nokkenas	39969-06
18	Bout, secundaire nokkenaskap (2)	4740A
	Bout, nokkenaskap (10) 1/4-20 x 31,8 mm (1,25 inch)lang, kwaliteitsgraad 31.8, gekarteld, met borgpatch	4740A
19	Schroef, inbus, 1/4-20 x 25,4 mm (1,0 inch) lang, met borgpatch (10)	4741A
20	Nokkenasset, voor en achter, SE266E	25494-10
21	Naaldlager, set, nokkenas (bevat twee exemplaren van item 22)	24018-10
22	• Naaldlager, volledig complementair (2)	Niet afzonderlijk verkrijgbaar
23	Aandrijfketting secundaire nokkenas	25683-06
24	Oliepomp (bevat items 25-28)	26037-06
25	• Rotorpomp, spoel	26278-06
26	• Rotorpomp, druk	26281-06
27	• Scheidingsplaat, rotorpomp (2)	26282-06
28	• Scheidingsveer	40323-00
29	Pakkingset, nokonderhoud (bevat item 31 en items gemarkeerd met '*' in tabel 16)	17045-99D
30	• O-ring, 17 mm(0,671) ID, geel	11293
31	O-ring, 9,2 mm (0,362 inch) ID, bruin (2)	11301
32	Nokkenaskap, (verchroomd)	25369-01B
33	Pakking, nokkenaskap	25244-99A
34	Ontstekingskap, '120R'	25495-10
35	Bout, TORX-kop, 8-32 x 0,375 in lang (5)	68042-99