



ВИСОКОПРОИЗВОДИТЕЛЕН ДВИГАТЕЛ SE120R SCREAMIN' EAGLE® PRO (ALPHA)

ОБЩИ

Номер на комплект

19220-16

Модели

За информация за съвместимост на моделите вижте каталога за части и аксесоари или раздела „Части и аксесоари“ на www.harley-davidson.com (само на английски).

NOTE

Този двигател е само за състезателни цели! Свалете етикета за емисии и регистрационната табела от фабричното шаси.

Съдържание

Таблица 1. СЪДЪРЖАНИЕ

Страница	Тема
2	МОНТАЖ НА ДВИГАТЕЛ SCREAMIN EAGLE 120R
3	СПЕЦИФИКАЦИИ НА ДВИГАТЕЛ SCREAMIN EAGLE 120R
3	ПРОИЗВОДСТВЕНИ ТОЛЕРАНСИ
4	ДОПУСТИМИ ГРАНИЦИ НА ИЗНОСВАНЕ
5	ЦИЛИНДРИ SCREAMIN EAGLE 120R
6	БУТАЛА SCREAMIN EAGLE 120R
8	ПОДМЯНА/ОБСЛУЖВАНЕ НА ВОДАЧИТЕ НА КЛАПАНИТЕ
9	ЧАСТИ ЗА ОБСЛУЖВАНЕ

Изисквания за монтаж

- **Препоръчително синтетично моторно масло:** Screamin' Eagle SYN3® 20W50 (№ част 99824-03/00QT).
- **Моделите Дуна от 2006 г. (само)** изискват подмяна на двата горни болта за монтиране на двигателя към трансмисията на оригиналното оборудване (OE) с по-къси болтове (№ част 3983).
- **Модели Touring 2007-2010 г. и модели Дуна 2006-2011 г.:** Инсталирането на комплекта компенсатор с голям капацитет Screamin' Eagle (вижте каталога за части и аксесоари на дребно) е **задължително** за инсталирането на този двигател.
- **Модели Touring 2011-2013 г.:** Инсталирането на комплекта компенсатор с голям капацитет Screamin' Eagle (вижте каталога за части и аксесоари на дребно) е **задължително** за инсталирането на този двигател.

- Комплект съединител, който поддържа минимум 190 Nm (140 ft-lbs) въртящ момент. Harley-Davidson препоръчва монтаж на хидравличен съединител Screamin' Eagle (№ на част 37000121) и диафрагмена пружина (№ на част 37951-98). Състезанията на къси разстояние използват комплект съединител (№ на част 37976-08A).
- Корпус на дроселовата клапа, въздушен филтър и инжектори с висок поток Screamin' Eagle. Вижте каталога Screamin' Eagle Pro или се свържете с дилър на Harley-Davidson.
- Комплект изпускателни уплътнения Screamin' Eagle (№ част 17048-98).
- Препоръчва се маслен охладител. Вижте каталога за продажба на дребно P&A или раздела Части и аксесоари на www.harley-davidson.com (само на английски език).
- Screamin' Eagle Pro Super Tuner. Обърнете се към каталога на Screamin' Eagle Pro или се свържете с дилър на Harley-Davidson.
- Вижте съответните раздели в сервизното ръководство за специални инструменти, необходими за инсталирането на този комплект.

▲ ПРЕДУПРЕЖДЕНИЕ

Безопасността на водача и пътника зависи от правилното поставяне на този комплект. Следвайте съответните процедури в наръчника за обслужване. Ако сметнете, че не можете да извършите процедурата или не разполагате с правилните инструменти, свържете се с дилър на Harley-Davidson да извърши инсталирането. Неправилното поставяне на този комплект би могло да предизвика смърт или сериозно нараняване. (00333b)

NOTE

Тези инструкции се отнасят до информацията в сервизното ръководство. За този монтаж е необходимо сервизно ръководство за мотоциклет от тази година/модел. Такова е налично от дилър на Harley-Davidson.

Съдържание на комплекта

Вижте:

- Figure 7 и Table 14,
- Figure 8 и Table 15,
- Figure 9 и Table 16,
- Figure 10 и Table 17,
- Figure 11 и Table 18,
- Figure 12 и Table 19,
- Figure 13 и Table 20.

ПОДГОТОВКА

1. Позиционирайте мотоциклета на подходяща платформа.

▲ ПРЕДУПРЕЖДЕНИЕ

При извършване на техническо обслужване не пушете и не използвайте открит пламък или искри наблизо. Бензинът е лесно възпламеним и силно взривоопасен, което от своя страна би могло да доведе до смърт или сериозно нараняване. (00330a)

▲ ПРЕДУПРЕЖДЕНИЕ

За да не допуснете изпръскване на гориво, премахнете горивото под налягане преди разкачване на подаващия тръбопровод. Бензинът е лесно възпламеним и силно взривоопасен, което от своя страна би могло да доведе до смърт или сериозно нараняване. (00275a)

2. Вижте сервисното ръководство за следните стъпки:
 - a. Свалете седалката.
 - b. Продушайте и изключете хранящия тръбопровод за гориво.

▲ ПРЕДУПРЕЖДЕНИЕ

За да не допуснете случайно стартиране на мотоциклета, което от своя страна би могло да причини смърт или сериозно нараняване, свалете главния предпазител, преди да продължите. (00251b)

NOTE

- **С предпазна сирена:** Когато дистанционното е налично, завъртете ключа за запалване в положение ON (ВКЛЮЧЕНО). Вижте ръководството за обслужване. Деактивирайте системата за сигурност. Завъртете ключа за запалване в положение OFF (ИЗКЛЮЧЕНО). **НЕЗАБАВНО** отстранете главния предпазител.
- **БЕЗ предпазна сирена:** Вижте сервисното ръководство. Свалете главния предпазител.

ВСИЧКИ модели:

3. Вижте сервисното ръководство за следните стъпки:
 - a. Отстранете арматурното табло (ако е налице) от резервоара за гориво.
 - b. Свалете резервоара за гориво.
4. Повдигнете мотоциклета.

ОТСТРАНЯВАНЕ

Отстраняване на текущия двигател

1. Извадете двигателя от шасито. Вижте раздел ДВИГАТЕЛ от сервисно ръководство.

МОНТИРАНЕ НА ДВИГАТЕЛ SE120R

1. Преди да монтирате двигателя, уверете се, че няма частици или замърсявания в маслената система. Почиствайте картера при дистрибутор на Harley-Davidson или квалифициран техник.

2. Отстранете капачките или тапите за преминаване на маслото от двигателя в интерфейса на трансмисията.
3. Вижте раздел ДВИГАТЕЛ от сервисно ръководство. Монтирайте двигателя към шасито.
4. **Модели Touring 2007-2010 г. и модели Dyna 2006-2011 г.:** Инсталирайте комплект компенсатор с голям капацитет Screamin' Eagle (закупува се отделно), следвайки инструкциите от този комплект. Обърнете се към каталога на Screamin' Eagle Pro или се свържете с дилър на Harley-Davidson за правилния комплект компенсатор. **Модели Touring от 2011 г. и по-нови и модели Dyna от 2012 г. и по-нови Модели:** Инсталирайте компенсатора на оригиналното оборудване (ОЕ) съгласно инструкциите на сервисното ръководство.

ЗАВЪРШВАНЕ

1. Монтирайте резервоара за гориво. Вижте ръководството за обслужване.
2. Вижте ръководството за обслужване. Поставете главния предпазител.

▲ ПРЕДУПРЕЖДЕНИЕ

След монтиране на седалката, издърпайте я нагоре, за да сте сигурни, че е здраво закрепена на мястото си. Незакрепената седалка може да се размести по време на шофирането и да предизвика загуба на управление, което от своя страна би могло да доведе до смърт или сериозно нараняване. (00070b)

3. Поставете седалката. Вижте ръководството за обслужване.

ИЗВЕСТИЕ

Трябва да прекалибрирате ЕСМ при поставянето на този комплект. Неправилното прекалибриране на ЕСМ може да доведе до сериозна повреда на двигателя. (00399b)

4. Свалете новото калибриране на ЕСМ, когато поставяте този комплект. Вижте каталога Screamin' Eagle Pro или се свържете с дилър на Harley-Davidson.
5. Стартирайте и оставете двигателя да работи. Повторете няколко пъти, за да се уверите в правилното функциониране.

РАБОТА

Вижте раздела „ПРАВИЛА ЗА УПРАВЛЕНИЕ ЗА РАЗРАБОТКА“ в ръководството на собственика за разработка на новия двигател.

ПОДДРЪЖКА

1. Вижте ГРАФИКА ЗА ПОДДРЪЖКА в сервисното ръководство на превозното средство или ръководството за собственика.
2. Вижте раздел „ДВИГАТЕЛ“ от сервисното ръководство за подходящите сервисни процедури.

СПЕЦИФИКАЦИИ НА ДВИГАТЕЛ SE120R

NOTE

Следващите раздели предоставят уникална информация, която не е налична в раздела ДВИГАТЕЛ на ръководството за сервизно обслужване на алфа двигатели Twin Cam 96™ на платформи Touring или Dyna.

Таблица 2. Двигател: SE Twin Cam Screamin' Eagle 120R

Елемент	Спецификация	
Степен на компресия	10.5:1	
Диаметър на буталото	4,060 инча	103,12 мм
Такт	4,625 инча	117,48 мм
Изместване	119,75 кубични инча	1962,39 кубични см
Смазочна система	Сух картер, под налягане с маслен охладител	

ПРОИЗВОДСТВЕНИ ТОЛЕРАНСИ

Вижте спецификациите на Twin-Cam 96™ в сервизното ръководство за всяка спецификация, която не е показана в таблиците по-долу.

Таблица 3. Цилиндри глави

ЕЛЕМЕНТ	ИНЧА.	ММ
Водач на клапана в главата (стегнат)	0,0020-0,0033	0,051-0,084
Място на всмукателния клапан в главата (стегнат)	0,004-0,0055	0,102-0,140
Място на изпускателния клапан в главата (стегнат)	0,004-0,0055	0,102-0,140

Таблица 4. Клапани

ЕЛЕМЕНТ	ИНЧА.	ММ
Паста на водача (всмукателен и изпускателен)	0,0011-0,0029	0,028-0,074
Ширина на мястото	0,034-0,062	0,86-1,57
Изпъкналост на стеблата от главите на главния цилиндър	1,990-2,024	50,55-51,41

Таблица 5. Спецификации на пружините на клапана

ЕЛЕМЕНТ	НАЛЯГАНЕ	РАЗМЕРИ
Затворена	180 lbs (79 кг)	1,800 инча (45,7 мм)
Отваряне	500 lbs (196 кг)	1,177 инча (29,9 мм)
Свободна дължина	не е приложимо	2,210 инча (56,1 мм)

Таблица 6. Бутала

Бутало:	Просвет (инча)
Прилягане с бутало в цилиндър (хлабаво)	0,0026-0,0036
Прилягане на бутален щифт (хлабаво)	0,0003-0,0008

Таблица 6. Бутала

Бутало:	Просвет (инча)
Празнина в края на горния пръстен	0,012-0,020
Празнина в края на втория пръстен	0,016-0,024
Празнина на релсов пръстен за управление на маслото	0.008-0.0028
Хлабина от страна на горния пръстен	0,0010-0,0022
Хлабина от страна на втория пръстен	0,0010-0,0022
Хлабина от страна на пръстена за управление на маслото	0,0003-0,0072

Таблица 7. Спецификации на разпределителния вал - SE 266E

Система за постъпване на въздух	Спецификация
Отваря	24 BTDC
Затваря	58 ABDC
Продължителност	262 °
Макс. повдигане на клапана	0,658 инча.
Повдигане клапан @ TDC	0,208 инча.
Ауспук	Спецификация
Отваря	69 BBDC
Затваря	17 ATDC
Продължителност	266 °
Макс. повдигане на клапана	0,658 инча.
Повдигане клапан @ TDC	0,178 инча.
Синхронизация на разпределителните валове @ 0,053" повдигане на крана в градуси на колянния вал	

ДОПУСТИМИ ГРАНИЦИ НА ИЗНОСВАНЕ

Използвайте ограниченията за износване като ръководство за подмяна на части.

NOTE

Вижте спецификациите на Twin-Cam 96 в сервизното ръководство за всяка спецификация, която не е показана в таблиците по-долу

Таблица 8. Цилиндри

ЕЛЕМЕНТ	ПОДМЕНЕТЕ, АКО ИЗНОСВАНЕТО НАДВИШАВА	
	ИНЧА.	ММ
Остър край	0.002	0.051
Извън кръга	0.002	0.051
Обвиване на повърхности на уплътнения или О-пръстени: горна част	0.006	0.152
Обвиване на повърхности на уплътнения или О-пръстени: основа	0.004	0.102

Таблица 9. Диаметър на буталото на цилиндъра

ЕЛЕМЕНТ	ПОДМЕНЕТЕ, АКО ИЗНОСВАНЕТО НАДВИШАВА	
	ИНЧА.	ММ
Стандарт	4.062	103.17
0,010 инча извънгабаритен	4.072	103.43

Таблица 10. Бутала

Прилягане с бутало в цилиндър (хлабаво)	Ограничение на износването (ин.)
Прилягане в цилиндър (хлабаво)	0.0061
Прилягане на бутален щифт (хлабаво)	0.0011
Празнина в края на горния пръстен	0.030
Празнина в края на втория пръстен	0.034
Празнина на релсов пръстен за управление на маслото	0.038
Хлабина от страна на горния пръстен	0.0030
Хлабина от страна на втория пръстен	0.0030
Хлабина от страна на пръстена за управление на маслото	0.0079

ЦИЛИНДРИ SE120R

Подготовка

1. Позиционирайте мотоциклета на подходяща платформа.

▲ ПРЕДУПРЕЖДЕНИЕ

При извършване на техническо обслужване не пушете и не използвайте открит пламък или искри наблизо. Бензинът е лесно възпламеним и силно взривоопасен, което от своя страна би могло да доведе до смърт или сериозно нараняване. (00330a)

▲ ПРЕДУПРЕЖДЕНИЕ

За да не допуснете изпръскване на гориво, премахнете горивото под налагане преди разкачване на подаващия тръбопровод. Бензинът е лесно възпламеним и силно взривоопасен, което от своя страна би могло да доведе до смърт или сериозно нараняване. (00275a)

2. Вижте сервизното ръководство за следните стъпки:
 - a. Свалете седалката.
 - b. Продушайте и изключете захранващия тръбопровод за гориво.

▲ ПРЕДУПРЕЖДЕНИЕ

За да не допуснете случайно стартиране на мотоциклета, което от своя страна би могло да причини смърт или сериозно нараняване, свалете главния предпазител, преди да продължите. (00251b)

NOTE

- **С предпазна сирена:** Когато дистанционното е налично, завъртете ключа за запалване в положение ON (ВКЛЮЧЕНО). Вижте ръководството за обслужване. Деактивирайте системата за сигурност. Завъртете ключа за запалване в положение OFF (ИЗКЛЮЧЕНО). **НЕЗАБАВНО** отстранете главния предпазител.

- **БЕЗ предпазна сирена:** Вижте сервизното ръководство. Свалете главния предпазител.

ВСИЧКИ модели:

3. Вижте сервизното ръководство за следните стъпки:
 - a. Отстранете арматурното табло (ако е налице) от резервоара за гориво.
 - b. Свалете резервоара за гориво.
4. Повдигнете мотоциклета.

Свалете компонентите на двигателя

1. Вижте сервизното ръководство. Свалете съществуващия въздушен филтър.
2. Отстранете съществуващата изпускателна система съгласно сервизното ръководство.
3. Разглобете горния край на двигателя. Вижте разделите на ръководството за обслужване на двигателя.

Монтирайте компонентите за горния край на двигателя

NOTE

- Вижте Figure 1 . 103,1 мм (4,060 инча) уплътнение на основата на цилиндъра (1) и уплътнението на главата на цилиндъра (2) елиминират необходимостта от O-пръстени. Не използвайте O-пръстени за гарнитурата на цилиндъра или накрайниците на цилиндъра.
 - Когато монтирате ново уплътнение на основата (1), монтирайте с релефна страна надолу и вдлъбнатата страна нагоре.
1. Вижте ръководството за обслужване. Сглобете двигателя със следната промяна:
 - a. Сглобете горния край на двигателя, като използвате основните уплътнения и уплътненията на главата от комплекта. Вижте раздел ДВИГАТЕЛ от сервизно ръководство.



1. Уплътнение, основа на цилиндъра
2. Гарнитура, глава на цилиндъра

Фигура 1. Уплътнения на цилиндрите

Окончателно сглобяване

1. Монтирайте резервоара за гориво. Вижте сервизното ръководство.
2. Поставете главния предпазител. Вижте сервизното ръководство.
3. Поставете седалката. След като инсталирате седалката, издърпайте седалката, за да проверите дали е сигурна. Вижте сервизното ръководство.

БУТАЛО SE120R

Вижте раздел ДВИГАТЕЛ от сервизно ръководство.

Монтаж на буталото

▲ ПРЕДУПРЕЖДЕНИЕ

За да не допуснете случайно стартиране на мотоциклета, което от своя страна би могло да доведе до смърт или сериозно нараняване, разкачете кабелите на акумулатора (първо за отрицателния полюс (-), преди да продължите. (00307a)

▲ ПРЕДУПРЕЖДЕНИЕ

Първо разкачете отрицателния кабел (-) на акумулатора. Ако кабелът за положителния полюс (+) се допре до маса при свързан кабел за отрицателния полюс (-), възникналите искри могат да причинят експлодиране на акумулатора, което от своя страна би могло да доведе до смърт или сериозно нараняване. (00049a)

1. Вижте сервизното ръководство. Свалете седалката. Изключете двата кабела на акумулатора, първо отрицателния кабел. Запазете целия хардуер за монтаж на седалката.

▲ ПРЕДУПРЕЖДЕНИЕ

При извършване на техническо обслужване не пушете и не използвайте открит пламък или искри наблизо. Бензинът е лесно възпламеним и силно взривоопасен, което от своя страна би могло да доведе до смърт или сериозно нараняване. (00330a)

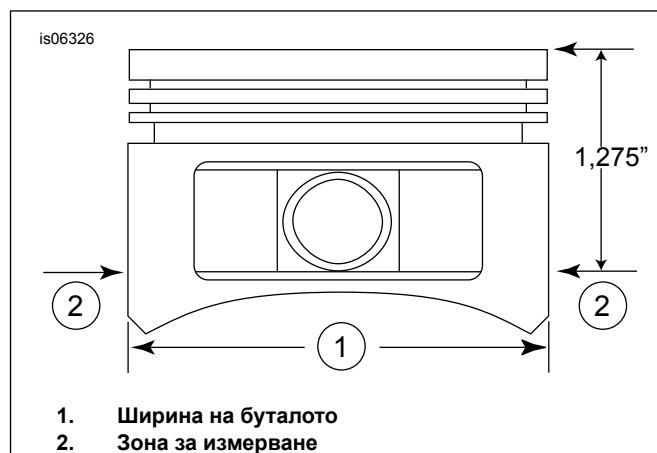
2. Вижте раздела ДВИГАТЕЛ: РАЗГЛОБЯВАНЕ НА МОТОЦИКЛЕТ ЗА ОБСЛУЖВАНЕ и ПЪЛЕН РЕМОНТ НА ГОРНИЯ КРАЙ и РАЗГЛОБЯВАНЕ от сервизното ръководство, за процедурите за премахване на главата на цилиндъра, цилиндъра и буталото.
3. Следвайте процедурите в раздели ДВИГАТЕЛ: ОБСЛУЖВАНЕ И РЕМОНТ НА ПОД-МОДУЛ, ГОРНА ЧАСТ/ЦИЛИНДЪР/ГОРЕН СВЪРЗВАЩ ПРЪТ от сервизното ръководство за проверка на части.
4. Вижте раздел ДВИГАТЕЛ: ОБСЛУЖВАНЕ И РЕМОНТ НА ПОД-МОДУЛ, ЦИЛИНДЪР от сервизното ръководство за инструкции относно пробиване и хонинговане.

NOTE

- Монтирайте горния пръстен (объл) и втори пръстен (с нарез) с означение „N“ нагоре. Рейки на маслени пръстени могат да бъдат монтирани с която и да е страна нагоре.
- 103,1 мм (4,060 инча) уплътнения на основата на цилиндъра и уплътненията на главата на цилиндъра в комплекта елиминират необходимостта от O-пръстени (№ част 11273). **Не** използвайте O-пръстени върху цилиндрични дюбели или цилиндрични кранове.
- При монтиране на ново уплътнение към основата, монтирайте с релефната страна надолу и вдлъбнатата страна нагоре.

NOTE

Проверката на прилягането на бутало към цилиндър на това място на Table 11 е за справка.



Фигура 2. Мерки на буталото

5. Вижте Figure 2 . Измерете ширината на буталото (1), 90 градуса хоризонтално от двете страни на отвора на буталния щифт и 32,38 mm (1,275 инча) надолу от горната повърхност на буталото (2). Вижте Table 11 за напасването на буталото към цилиндъра на това място.
6. Буталата в този комплект са специфични за предна и задна част. Монтирайте буталото маркирано „ОТПРЕД“ в предната част на цилиндъра със стрелката, сочеща към **предната част** на двигателя. Монтирайте буталото маркирано „ОТЗАД“ в задната част на цилиндъра със стрелката, сочеща към **задната част** на двигателя.
7. Вижте раздела ДВИГАТЕЛ: ПЪЛЕН РЕМОНТ НА ГОРНАТА ЧАСТ, СГЛОБЯВАНЕ от глава за процедурите за монтаж на буталото, цилиндъра и цилиндровата глава.

Таблица 11. Спецификации

Бутало:	Просвет (инча)
Прилягане с бутало в цилиндър (хлабаво)	0,0026-0,0036
Прилягане на бутален щифт (хлабаво)	0,0003-0,0008

Таблица 11. Спецификации

Бутало:	Просвет (инча)
Празнина в края на горния пръстен	0,012-0,020
Празнина в края на втория пръстен	0,016-0,024
Празнина на релсов пръстен за управление на маслото	0.008-0.0028
Хлабина от страна на горния пръстен	0,0010-0,0022
Хлабина от страна на втория пръстен	0,0010-0,0022
Хлабина от страна на пръстена за управление на маслото	0,0003-0,0072

Таблица 12. Допустими граници на износване

Прилягане с бутало в цилиндър (хлабаво)	Ограничение на износването (ин.)
Прилягане в цилиндър (хлабаво)	0.0061
Прилягане на бутален щифт (хлабаво)	0.0011
Празнина в края на горния пръстен	0.030
Празнина в края на втория пръстен	0.034
Празнина на релсов пръстен за управление на маслото	0.038
Хлабина от страна на горния пръстен	0.0030
Хлабина от страна на втория пръстен	0.0030
Хлабина от страна на пръстена за управление на маслото	0.0079

Монтаж на задържащия пръстен на буталния щифт (зегерка)

NOTE

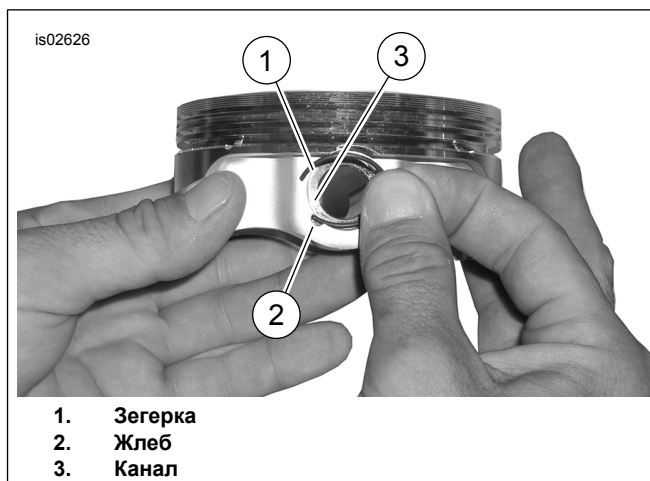
Разстоянието между пръстените трябва да е в право нагоре или право надолу, когато е монтирано.

1. Вижте Figure 3 . Поставете отворения край на столното колело (1) в прореза (2) на жлеба (3) около втулката на буталния щифт, така че междината да е в право положение нагоре или право надолу, когато е монтирано.
2. Вижте Figure 4 . Поставете палеца си (1), както е показано. Натискайте здраво, докато в канала се намира около 85% от зегерката (2).
3. Не драскайте и не разваляйте буталото. Използвайте отвертка с малко острие, за да заклините скобата в останалата част от жлеба. Повторете за останалите зегерки.

NOTE

Уверете се, че зегерката на буталото е изцяло легнала в канала, тъй като в противен случай ДВИГАТЕЛЯТ ЩЕ СЕ ПОВРЕДИ.

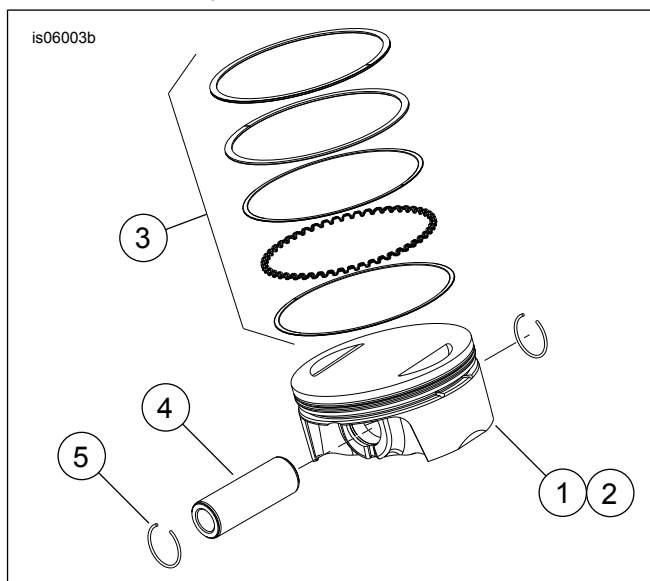
4. Вижте раздела ДВИГАТЕЛ: СГЛОБЯВАНЕ НА МОТОЦИКЛЕТА СЛЕД РАЗГЛОБЯВАНЕ в сервизното ръководство за процедурите за окончателно повторно сглобяване.



Фигура 3. Зегерка и бутало



Фигура 4. Монтаж на зегерка



Фигура 5. Модул на буталото

Таблица 13. Модул на буталото

Елемент	Описание (Количество)
1	Бутало (предно, стандартно)
2	Бутало (задно, стандартно)
3	• Комплект пръстен, стандартен (2)

Таблица 13. Модул на буталото

Елемент	Описание (Количество)
4	• Бутален щифт (2)
5	• Зегерка (4)
1	Бутало (предно, +0,010)
2	Бутало (задно, +0,010)
3	• Комплект пръстени. +0,010 (2)
4	• Бутален щифт (2)
5	• Зегерка (4)

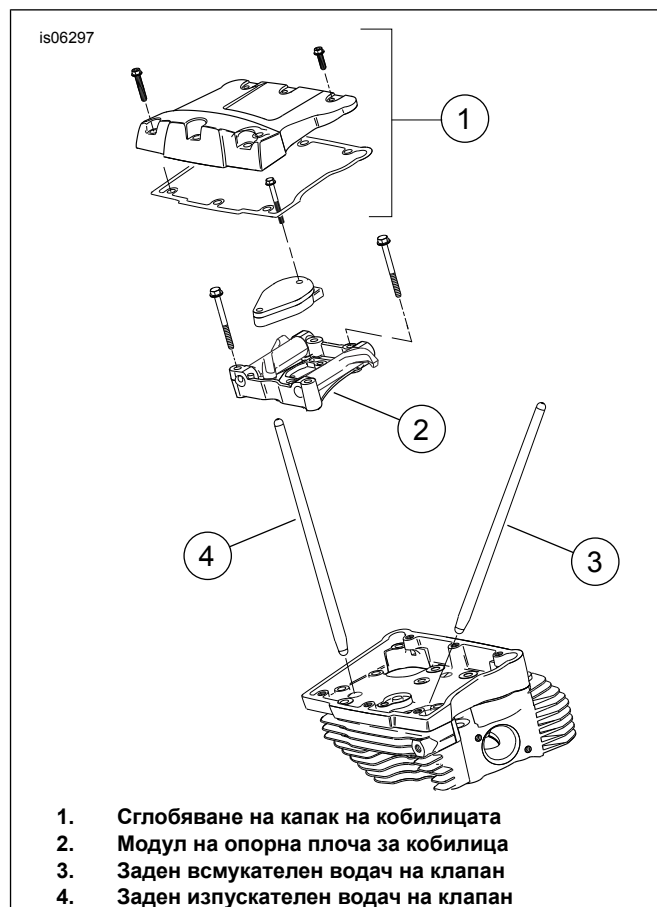
ПОДМЯНА/ОБСЛУЖВАНЕ НА ВОДАЧИТЕ НА КЛАПАНИТЕ

1. Вижте раздел ДВИГАТЕЛ от сервизно ръководство.

NOTE

Следвайте процедурите на сервизното ръководство за инсталиране или демантиране на тласкачи. Тласкачите са маркирани с "INT" (всмукателно) и "EXH" (изпускателно).

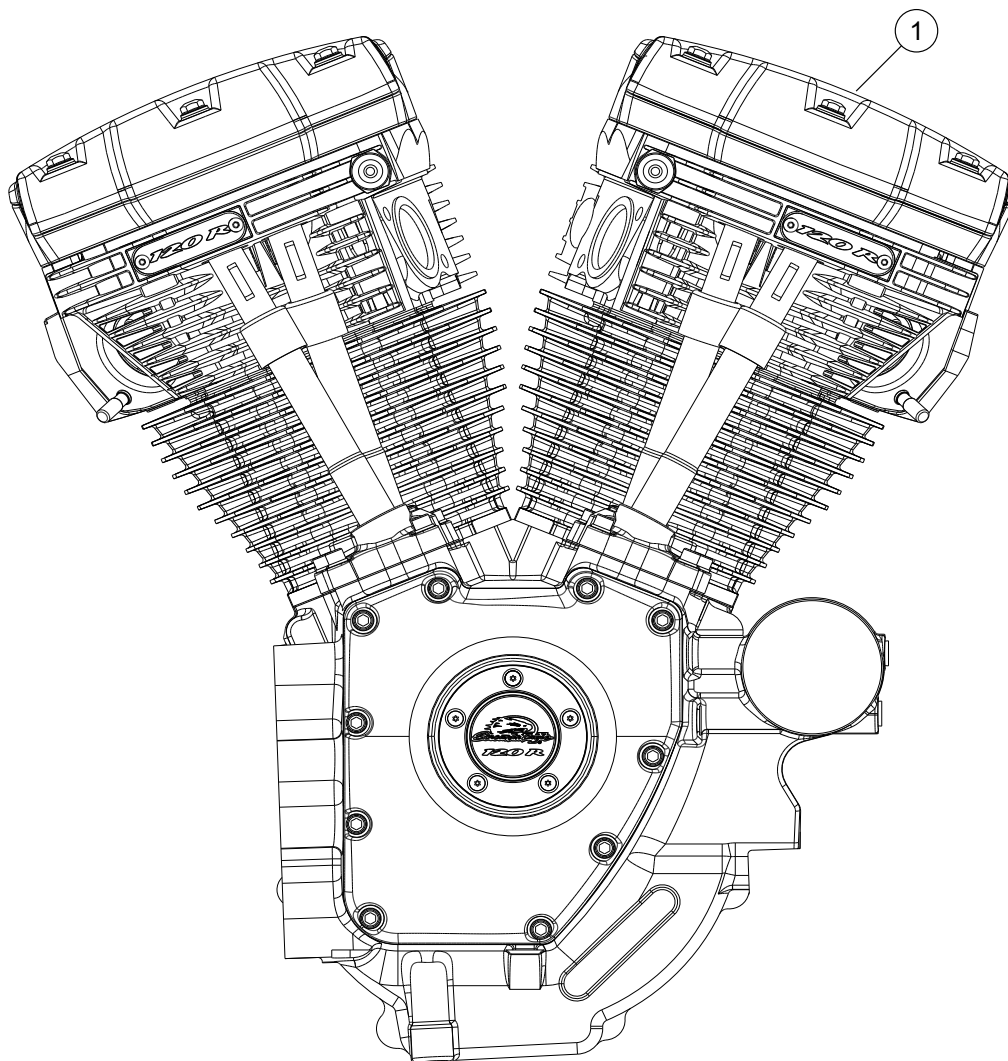
Водачите на клапаните са насочени. Проверете дали по-големите краища на водачите на клапаните са монтирани в гнездата за повдигачи.



Фигура 6. Натискателни пръти

ЧАСТИ ЗА ОБСЛУЖВАНЕ

is06774

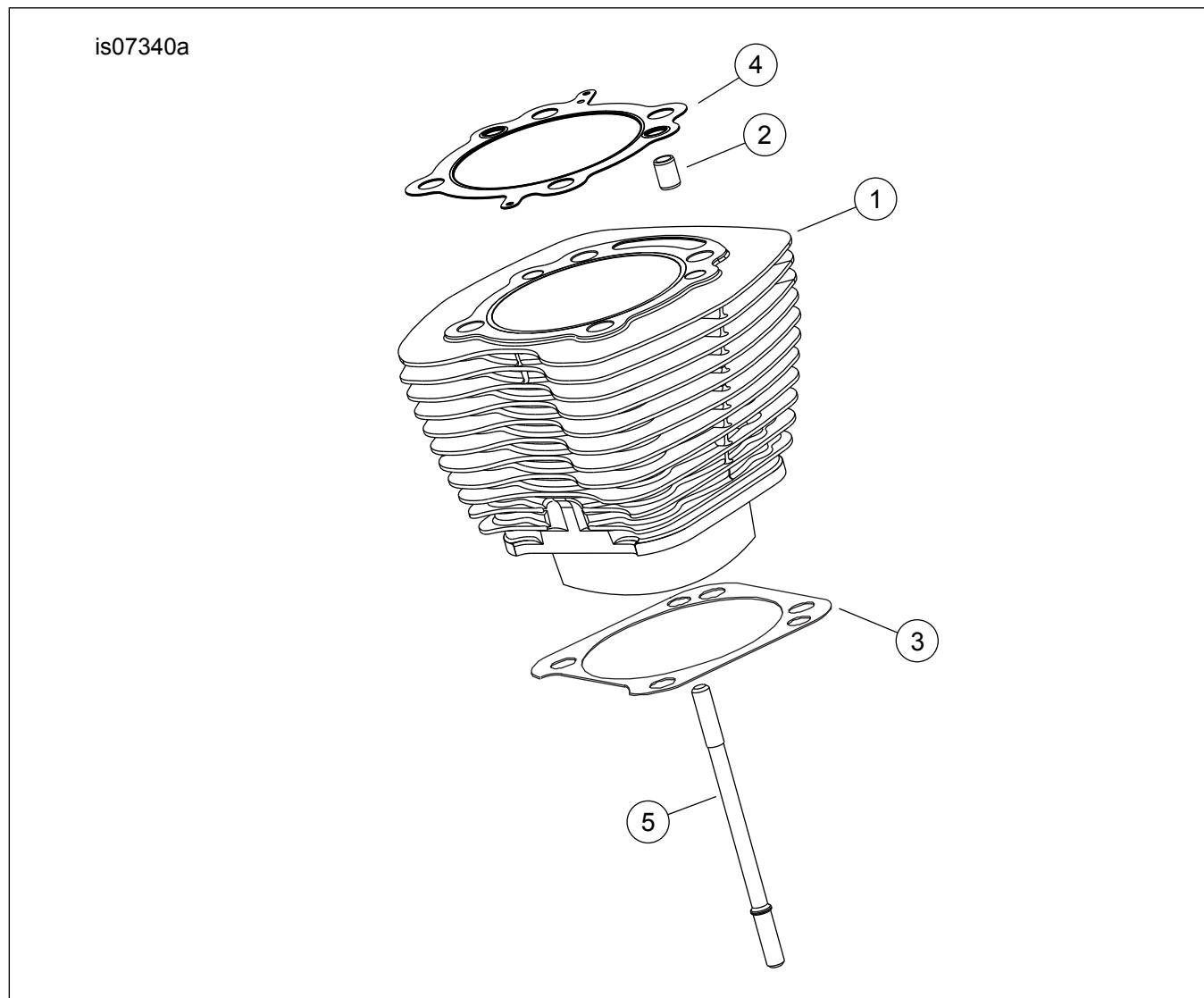


Фигура 7. Сглобяване на двигателя, SE Pro 120R Crate Engine (Alpha) Завършен

Таблица 14. Сервизни части, SE Pro 120R Crate Engine (Alpha)

Бележит	Описание (Количество)	Номер на част
1	Модул на двигателя, окомплектован	19220-16

ЧАСТИ ЗА ОБСЛУЖВАНЕ

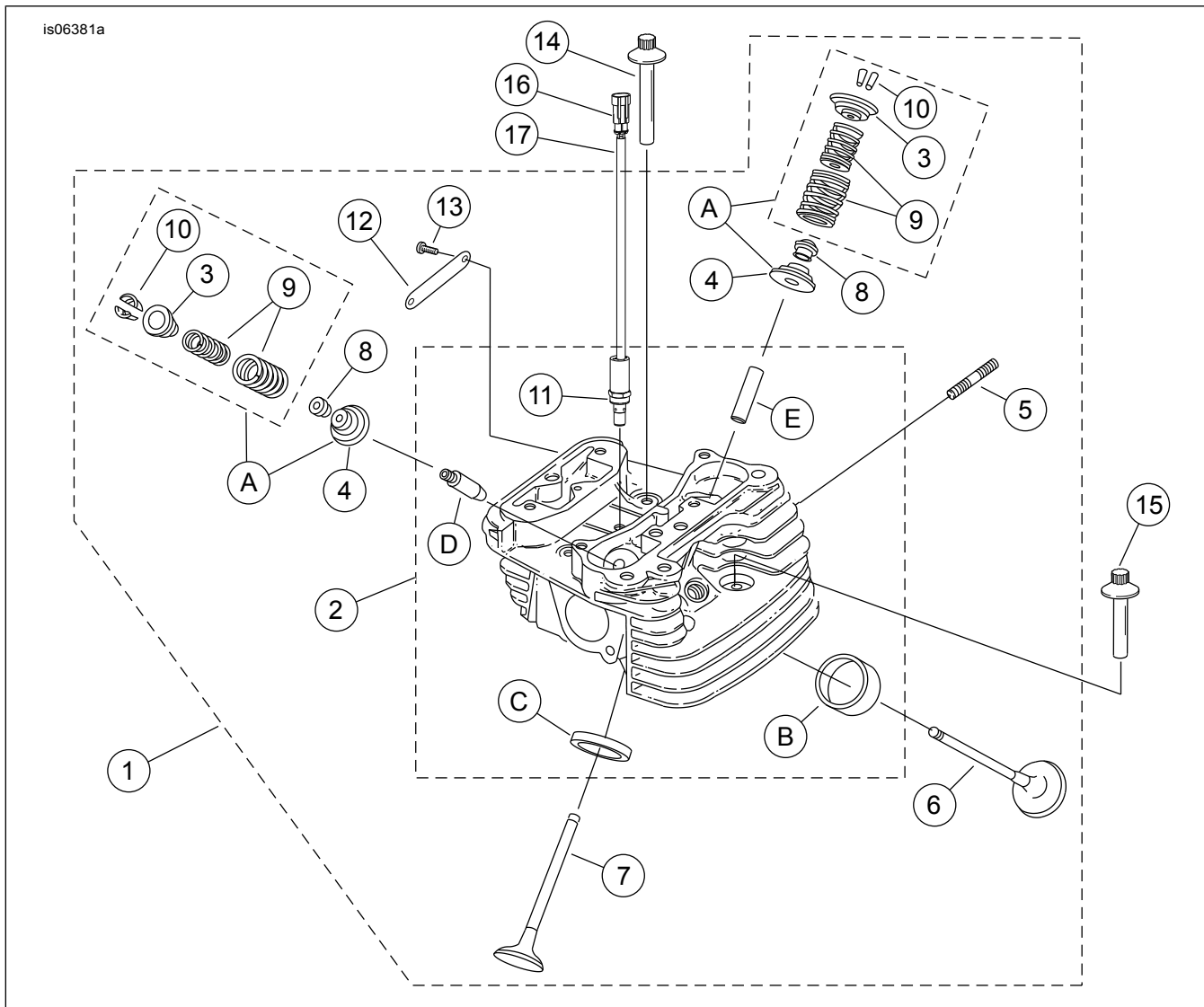


Фигура 8. Цилиндри SE120R Screamin' Eagle Pro Crate Engine (Alpha)

Таблица 15. Сервизни части, цилиндри SE120R Screamin' Eagle Pro Crate Engine (Alpha)

Елемент	Описание (Количество)	Номер на част
1	Комплект цилиндри Screamin' Eagle, 103,1 мм (4,060 инча) (черен). Включва предни и задни цилиндри, елементи 2-4, винт с фланцова шестостенна глава (№ част 1105) и уплътнителна шайба (№ част 1086A).	16550-04C
2	• Щифт, пръстен (4)	16595-99A
3	• Уплътнение, основа на цилиндъра (2)	16736-04A
4	• Уплътнение, глава на цилиндъра (2)	16104-04
5	Щифт, цилиндър (8)	16834-99A
6	Комплект уплътнения, основен ремонт на двигателя (не е показан). НЕ ВКЛЮЧВА уплътнение на главата на цилиндъра, уплътнение на основата или уплътнения на стеблото на клапана.	17053-99C
7	Комплект уплътнения, горен клас (не е показан). НЕ ВКЛЮЧВА уплътнение на главата на цилиндъра, уплътнение на основата или уплътнения на стеблото на клапана.	17052-99C

ЧАСТИ ЗА ОБСЛУЖВАНЕ



Фигура 9. SE120R Screamin' Eagle Pro Crate Engine (Alpha) цилиндрови глави и клапани

ЧАСТИ ЗА ОБСЛУЖВАНЕ

Таблица 16. Сервизни части, цилиндрови глави и клапани за двигател SE120R Screamin' Eagle Pro Crate (Alpha)

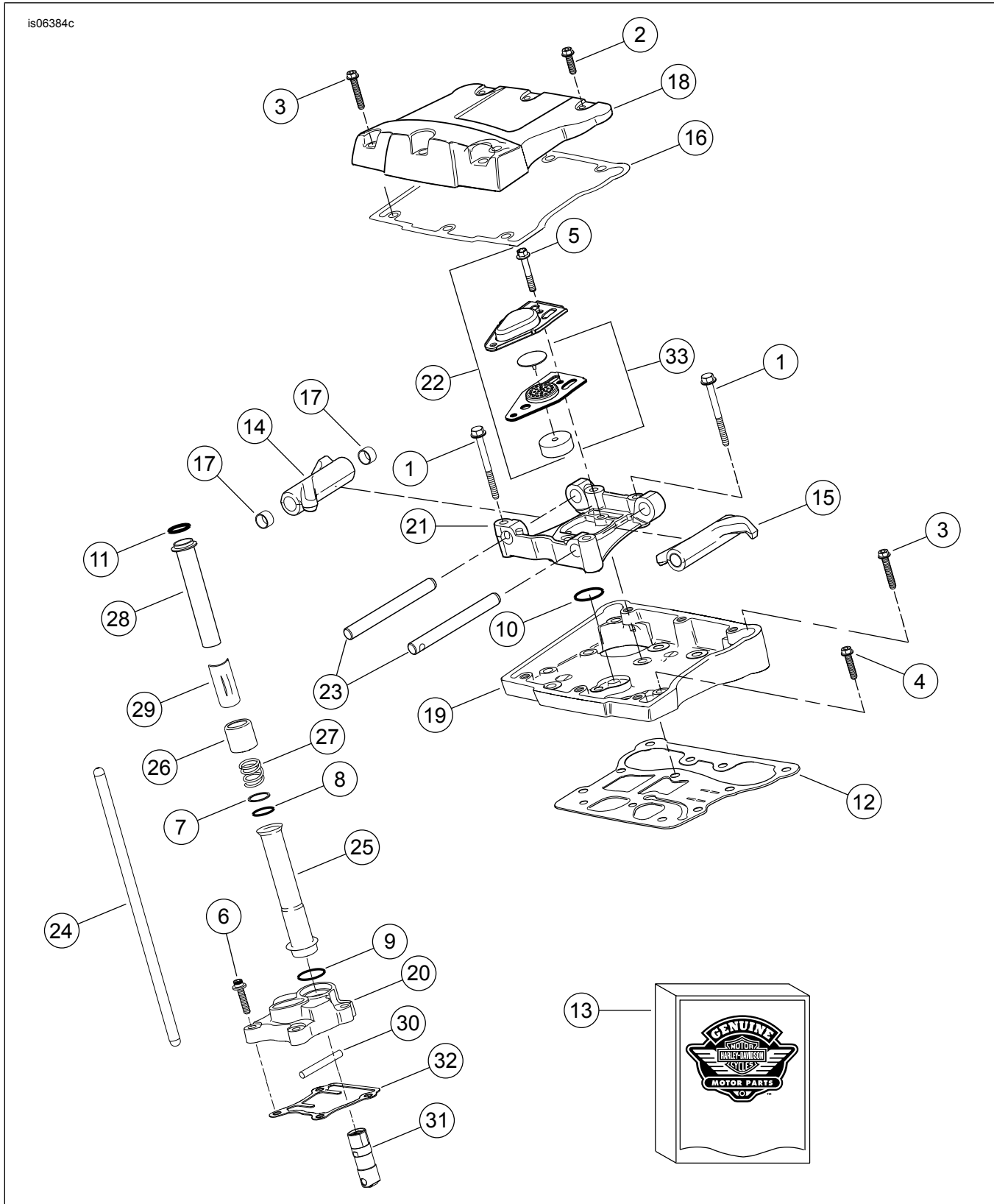
Елемент	Описание (Количество)	Номер на част
1	Модул на цилиндровата глава, отзад (включва елементи 2-13) Модул на цилиндровата глава, отпред (включва елементи 2-13)	17444-10 17443-10
2	• Цилиндрова глава (обработена, с монтирани елементи 11, В, С, D и E)	Не се продава отделно
3	• Яка, пружина на клапана, горна част (4). Включено в артикул "А".	Не се продава отделно
4	• Яка, пружина на клапана, долна (4). Включено в артикул "А".	Не се продава отделно
5	• Щифт, вход за ауспуха (4)	16715-83
6	• Всмукателен клапан (2)	18190-08
7	• Изпускателен клапан (2)	18183-03
8	• Уплътнение, клапан (4)	18046-98
9	• Пружинен блок на клапана (4). Включено в артикул "А"	Не се продава отделно
10	• Фиксатор, къса втулка на клапана (8). Включено е и в артикул "А"	18240-98

Таблица 16. Сервизни части, цилиндрови глави и клапани за двигател SE120R Screamin' Eagle Pro Crate (Alpha)

Етап	Описание (Количество)	Номер на част
11	• Соленоид, автоматично освобождаване на компресията (ACR) (2)	28861-07A
12	• Медальон, "120R" (2)	17136-10
13	• Винт, с плоска глава, TORX (4)	25800017
14	Винт, вътрешна резба, дължина 81 мм (3 3/16 инча) (4)	16478-85A
15	Винт, вътрешна резба, дължина 47,6 мм (1 7/8 инча) (4)	16480-92A
16	Корпус на шифтовете, двоен	72009-05
17	Телено уплътнение, 16-20 AWG (4)	72011-05
18	Запалителна свещ, Screamin' Eagle (2) (не е показано)	32186-10
Сервизни комплекти:		
A	Комплект пружина на клапана, Screamin' Eagle	18281-02A
Налични са следните части за Screamin' Eagle отделно:		
B	Седалка, всмукателен клапан	18191-08
C	Седалка, изпускателен клапан	18048-98A
D	Водач на клапан, всмукателен (за обслужване)	
	• (+ 0,003 инча)	18158-05
	• (+ 0,001 инча)	18154-05
E	Водач на клапан, изпускателен (за обслужване)	
	• (+ 0,003 инча)	18157-05
	• (+ 0,002 инча)	18155-05
	• (+ 0,001 инча)	18153-05

ЧАСТИ ЗА ОБСЛУЖВАНЕ

is06384c



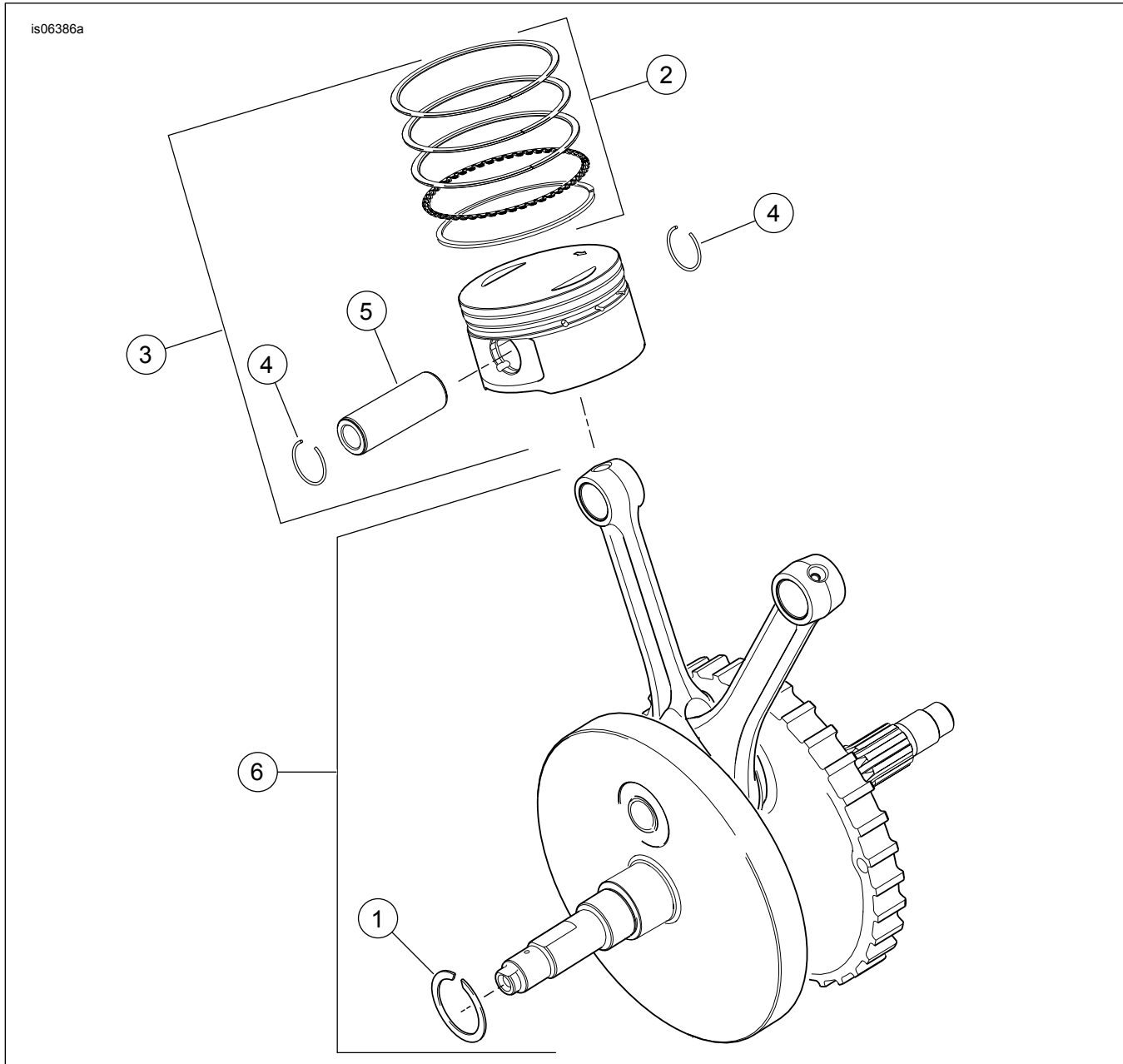
Фигура 10. SE120R Screamin' Eagle Pro Crate Engine (Alpha) Кобилици и бутаци пръти

ЧАСТИ ЗА ОБСЛУЖВАНЕ

Таблица 17. Сервизни части, SE120R Screamin' Eagle Pro Crate Engine (Alpha) Кобилици и бутаци пръти

Бреви	Описание (Количество)	Номер на част
1	Винт с капачка, шестостенна фланцова глава, 5/16-18 x 63,5 мм (2,5 инча), клас 8 със заключваща лепенка (8)	1039
2	Винт, вътрешна/външна шестостенна фланцова глава, 5/16-18 x 25,4 мм (1,0 инча), със заключваща лепенка (6)	3692A
3	Винт, вътрешна/външна шестостенна фланцова глава, 5/16-18 x 44,4 мм (1,75 инча), със заключваща лепенка (10)	3693A
4	Винт, шестостенна фланцова глава SEMS, 5/16-18 x 31,8 мм (1,25 инча), със заключваща лепенка (8)	3736B
5	Винт, шестостенна фланцова глава, 1/4-20 x 42,9 мм (1,69 инча), клас 8, със заключваща лепенка, (4)	4400
6	Винт с капачка, шестостенна глава, термично обработена шайба, 1/4-20 x 25,4 мм (1,0 инча), заключваща лепенка (6)	4741A
7	Шайба с дебелина 0,79 мм (0,031 инча) (4)	6762B
8*	О-пръстен, капак на буталния прът, 17 мм (0,674 инча) ID, кафяв (4)	11132A
9*	О-пръстен, капак на буталния прът, 22 мм (0,862 инча) ID, кафяв (4)	11145A
10*	О-пръстен, 15,5 мм (0,612 инча) ID, черен (2)	11270
11*	О-пръстен, 17 мм (0,371 инча) ID, жълт (4)	11293
12	Уплътнение, корпус на кобилицата (2)	16719-99B
13	Комплект уплътнения, гърбица (съдържа елементи с надпис ""**")	17045-99D
14	Кобилица (преден всмукател, заден ауспук), с втулки (2)	17360-83A
15	Кобилица (заден всмукател, преден ауспук), с втулки (2)	17375-83A
16*	Уплътнение, капак на клапаните (2)	17386-99A
17	Втулка, въртящо се рамо (8)	17429-91
18	Капак на клапан, (хром) (2)	17572-99
19	Корпус на клапана, (хром) (2)	17578-10
20	Капак на повдигач, преден (хром) Капак на повдигач, заден (хром)	17964-99 17966-99
21	Опора, въртящо се рамо (2)	17594-99
22*	Въздушен възел (2). Включва точки 5 и 33.	17025-03A
23	Вал, въртящо се рамо (4)	17611-83
24	Комплект за перфектно напасване на тласкач (+0,030 инча)	18401-03
25	Капак, тлъскач, долен (4)	17939-99
26	Капачка, пружина на капака (4)	17945-36B
27	Пружина, капак на повдигача на клапани (4)	17947-36
28	Капак, горен тлъскач (4)	17948-99
29	Държач, пружинен капак (4)	17968-99
30	Щифт, против въртене (2)	18535-99
31	Кран, валяк (4)	18572-13
32	Уплътнение, капак на тласкача (2)	18635-99B
33	Преграда, вентилатор, с вентилационен клапан и филтър (2)	26500002

ЧАСТИ ЗА ОБСЛУЖВАНЕ

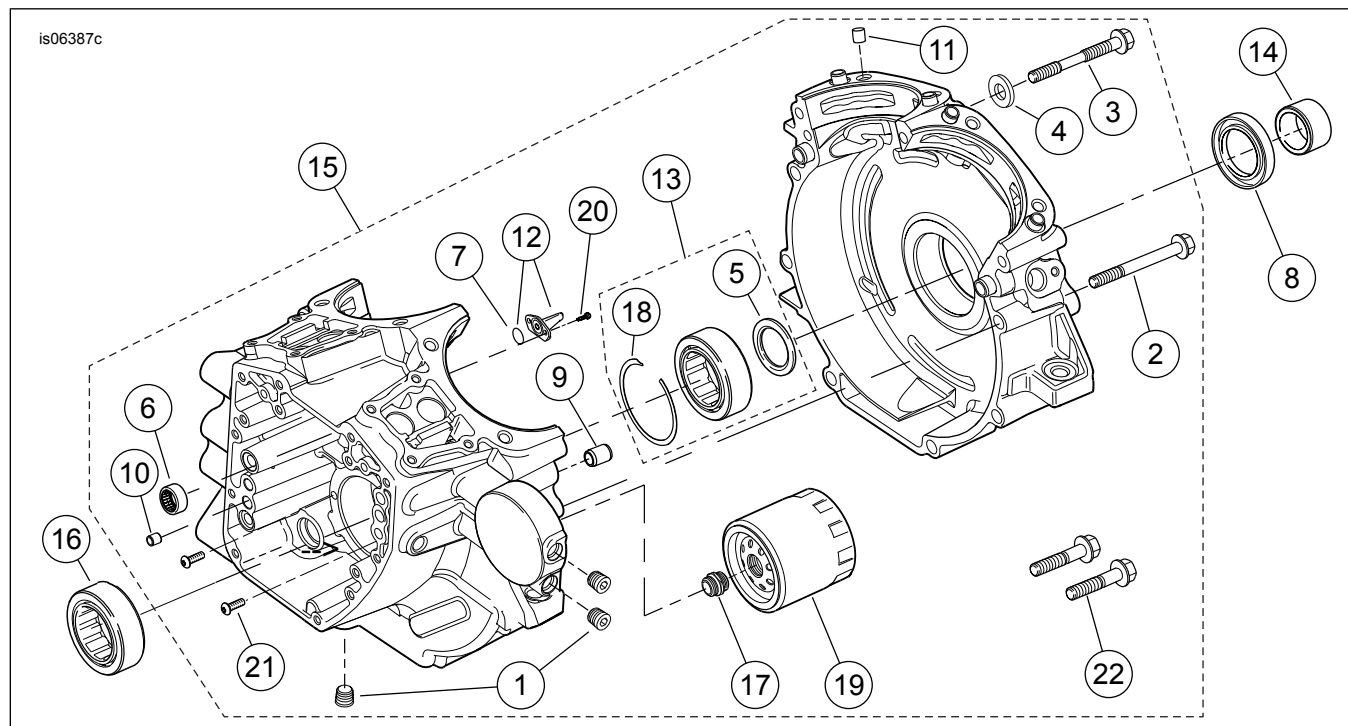


Фигура 11. SE120R Screamin' Eagle Pro Crate Engine (Alpha) бутала и маховик

Таблица 18. Сервизни части, SE120R Screamin' Eagle Pro Crate Engine (Alpha) бутала и маховик

Брѝвѝг	Описание (Количество)	Номер на част
1	Задържач прѝстен	11177A
2	Комплект бутален прѝстен, стандартен (2) Комплект бутални прѝстени, 0,254 мм (0,010 инча) над размера (2)	22526-10 22529-10
3	Комплект бутало, предно и задно с прѝстени, бутален щифт и заключващи прѝстени, стандартен Комплект бутала, отпред и отзад, с комплекти прѝстени, бутален щифт и заключващи прѝстени, 0,254 мм (0,010 инча) над размера	22574-10 22576-10
4	Заключващ прѝстен, бутален щифт (4)	22097-99
5	Бутален щифт (2)	22310-10
6	Комплект за сглобяване на маховик (4-5/8 в тлъскача)	23893-10A

ЧАСТИ ЗА ОБСЛУЖВАНЕ



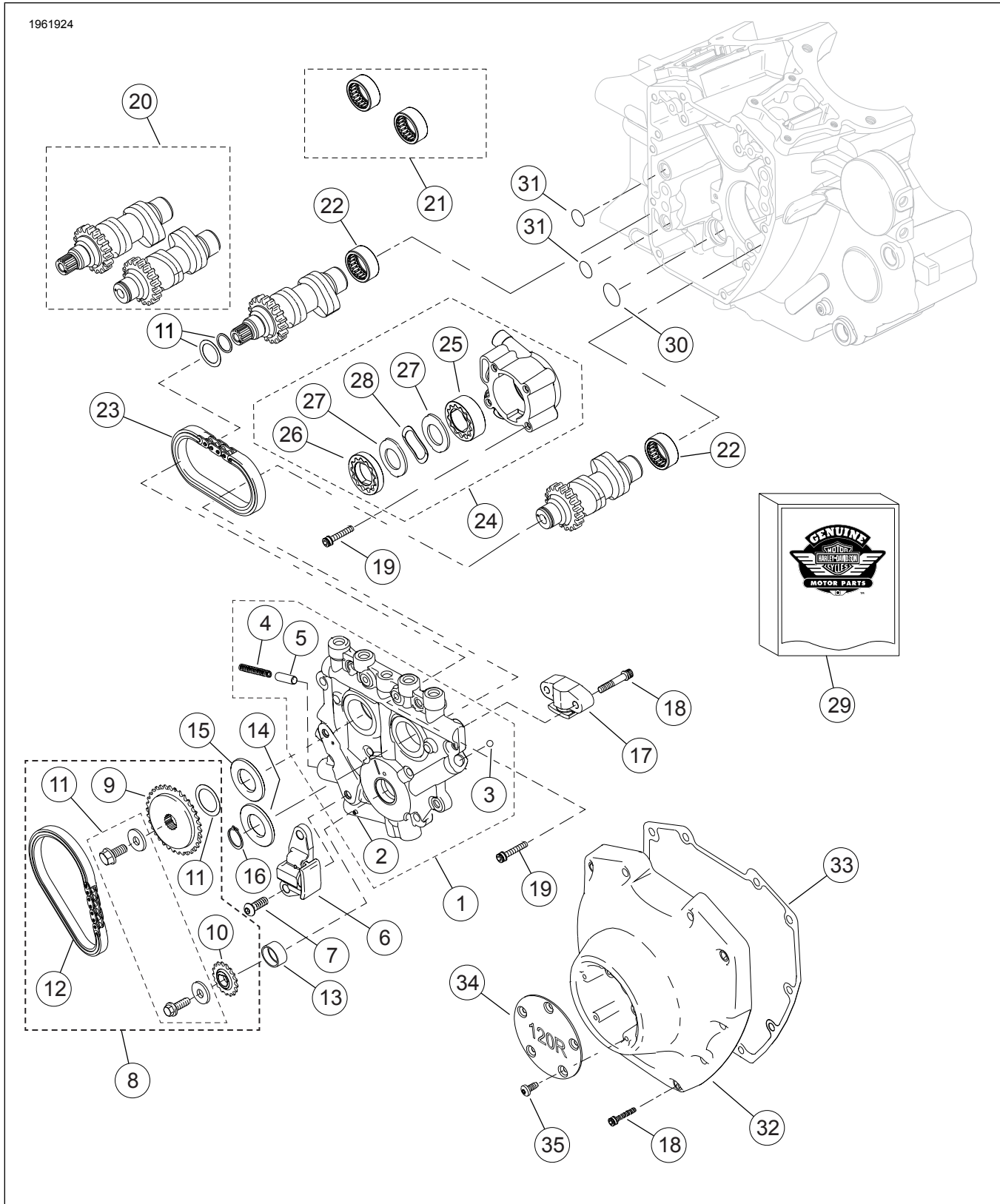
Фигура 12. SE120R Screamin' Eagle Pro Crate Engine (Alpha) Картер, маслен филтър и охладител

Таблица 19. Сервизни части, SE120R Screamin' Eagle Pro Crate Engine (Alpha) Картер, маслен филтър и охладител

Елемент	Описание (Количество)	Номер на част
1	Пробка (3)	765
2	Винт, шестостенна глава на фланеца, дължина 5/16-18 x 76 mm (3,0 инча) (8)	895
3	Винт, горен център на картера	1105
4	Уплътнителна шайба	1086A
5	Шайба, 32 mm (1,2 инча) ID, 46 mm (1,8 инча) OD, дебелина 3,2 mm (0,12 инча) (2). Също така част от т. 13.	8972
6	Комплект иглени лагери, разпределителен вал (2) (Всеки комплект включва два лагерни възли)	24018-10
7	О-пръстен (2). Също така включено в точка 12.	10930
8	Маслено уплътнение	12068
9	Щифт за дюбели, 14,158 mm (0,557 инча) D x 19 mm (0,75 инча) дължина (2)	16574-99A
10	Щифт за дюбели, 9,525 mm (0,375 инча) D x 10,16 mm (0,40 инча) дължина (2)	16589-99A
11	Щифт за дюбели, 11,074 mm (0,436 инча) D x 15,5 mm (0,61 инча) дължина (4)	16595-99A
12	Бутална охлаждаща струя (2) (включва точка 7)	22315-06A
13	Лагерен комплект, лява страна (включва елемент 5, елемент 18, лагер 24605-07 и вътрешната раса на лагера)	24004-03B
14	Дистанционер, вал на зъбното колело	24009-06
15	Комплект картера (черен) (включва елементи 1, 2, 3, 4, 6, 9, 10, 11, 12, 16, 18, 20, 21 и 22)	24601-10B
16	Лагер, основен (дясна страна)	24604-00D
17	Адаптер, маслен филтър	26352-95A
18	Задържащ пръстен. Също така част от т. 13.	35114-02
19	Маслен филтър (хром)	63798-99A
20	Винт, глава TORX®, дължина 8-32 x 9,525 mm (0,375 инча) (4)	68042-99
21	Винт, задържане на лагера, глава на бутона TORX®, дължина 1/4-20 x 11,1 mm (0,44) (2)	703B
22	Винт, шестостенна глава на фланеца, с шайба, 3/8-16 x 40,4 mm (1,59 инча), клас 8, със заключваща лепенка (2)	3983

ЧАСТИ ЗА ОБСЛУЖВАНЕ

1961924



Фигура 13. Разпределителни валове и капак на разпределителния вал за двигател SE120R Screamin' Eagle Pro Crate (Alpha)

ЧАСТИ ЗА ОБСЛУЖВАНЕ

Таблица 20. Сервизни части, SE120R Screamin' Eagle Pro Crate Engine (Alpha) разпределителни валове и капак на разпределителния вал

Брой	Описание (Количество)	Номер на част
1	Монтаж на опорна плоча на разпределителния вал (включва елементи 2-5)	25400019
2	• Пружинен щифт	601
3	• Топка (12) (само 1 за обслужване)	8873
4	• Пружина, предпазен клапан	26210-99
5	• Предпазен клапан, маслена помпа	26400-82B
6	Устройство за опъване на веригата, основна верига на газоразпределителния механизъм	39968-06
7	Винт, устройство за опъване на основната верига на газоразпределителния механизъм (2)	942
8	Комплект верига и крепежни елементи на разпределителния вал (включва елементи 9-12)	25585-06
9	• Зъбно колело, задвижване на разпределителния вал, 34 Т	25728-06
10	• Зъбно колело, гърбично задвижване (на колян вал), 17 Т	25673-06
11	• Комплект за задържане на задвижващо верижно зъбно колело на разпределителен вал	91800088
12	• Верига, основно задвижване на разпределителния вал	25675-06
13	Втулка, колян вал	Не се продава отделно
14	Дистанционер, подравняване на зъбното колело на задвижването на разпределителния вал, дебелина 2,54 мм (0,100 инча)	25729-06
15	Дистанционер, подравняване на зъбното колело на задвижването на разпределителния вал 2,54 мм (0,100 инча) (използвайте според нуждите) Дистанционер, подравняване на зъбното колело на задвижването на разпределителния вал, дебелина 2,79 мм (0,110 инча) (използвайте според нуждите) Дистанционер, подравняване на зъбното колело на задвижването на разпределителния вал, дебелина 3,05 мм (0,120 инча) (използвайте според нуждите) Дистанционер, подравняване на зъбното колело на задвижването на разпределителния вал, дебелина 3,3 мм (0,130 инча) (използвайте според нуждите) Дистанционер, подравняване на зъбното колело на задвижването на разпределителния вал, дебелина 3,56 мм (0,140 инча) (използвайте според нуждите) Дистанционер, подравняване на зъбното колело на задвижването на разпределителния вал, дебелина 3,81 мм (0,150 инча) (използвайте според нуждите)	25729-06 25731-06 25734-06 25736-06 25737-06 25738-06
16	Задържащ пръстен	11461
17	Устройство за опъване на веригата, вторична верига на газоразпределителния механизъм	39969-06
18	Винт, вторичен обтегач на разпределителния вал (2) Винт, капак на разпределителния вал (10) 1/4-20 x 31,8 mm (1,25 инча) дължина, клас 8, назъбена, със заключваща лепенка	4740A 4740A
19	Винт, гнездо с дължина 1/4-20 x 25,4 mm (1,0 инча), със заключваща лепенка (10)	4741A
20	Комплект разпределителен вал, отпред и отзад, SE266E	25494-10
21	Комплект иглени лагери, разпределителен вал (включва два от т. 22)	24018-10
22	• Лагер, игла, пълен комплект (2)	Не се продава отделно
23	Верига, вторично задвижване на разпределителния вал	25683-06
24	Монтаж на маслена помпа (включва елементи 25-28)	26037-06
25	• Сглобяване на геротор, продухване	26278-06
26	• Сглобяване на геротор, налягане	26281-06
27	• Разделителна плоча, геротор (2)	26282-06
28	• Пружина, разделител	40323-00
29	Комплект уплътнения, обслужване на разпределителните валове (съдържа елемент 31 и елементи, обозначени с "*" в таблица 16)	17045-99D
30	• О-пръстен, 17 mm (0,671) ID, жълт	11293
31	О-пръстен, 9,2 mm (0,362 инча) ID, кафяв (2)	11301
32	Капак на разпределителния вал, (хром)	25369-01B
33	Уплътнител, капак за разпределителен механизъм	25244-99A
34	Капак, таймер, "120R"	25495-10
35	Винт, TORX глава, 8-32 x 0,375 инча дължина (5)	68042-99