



SE120R SCREAMIN' EAGLE® PRO NAGY TELJESÍTMÉNYŰ BESZERELÉSRE KÉSZ MOTOR (ALPHA)

ÁLTALÁNOS TUDNIVALÓK

Készlet száma

19220-16

Modellek

A felszereléssel kapcsolatos tájékoztatásért lásd a P&A kiskereskedelmi katalógust vagy a www.harley-davidson.com Parts and Accessories (Alkatrészek és tartozékok) részét (amely kizárólag angol nyelven áll rendelkezésre).

MEGJEGYZÉS

Ez a motor kizárólag versenyeken való használatra alkalmas! Távolítsd el a károsanyag-kibocsátási címkét és a rendszám táblát a gyári vázról.

Tartalomjegyzék

Táblázat 1. TARTALOM

| Oldal | Tárgy |
|-------|---|
| 2 | SCREAMIN EAGLE120R MOTOR BESZERELÉSE |
| 3 | SCREAMIN EAGLE120R MOTOR MŰSZAKI ADATOK |
| 3 | GYÁRTÁSI TŰRÉS |
| 4 | A CSERE KOPÁSHATÁRA |
| 5 | SCREAMIN EAGLE120R HENGEREK |
| 6 | SCREAMIN EAGLE120R DUGATTYÚK |
| 8 | TOLÓRUDAK CSERÉJE / KARBANTARTÁSA |
| 9 | SZERVIZELHETŐ ALKATRÉSZEK |

Szerelési követelmények

- **Ajánlott szintetikus motorolaj:** Screamin' Eagle SYN3® 20W50 (cikkszám: 99824-03/00QT).
- **2006 Dyna modellek (csak ezen modell)** esetében cserélni kell az eredeti berendezés (OE) két felső motor-sebességváltó rögzítőcsavart rövidebb csavarokra (cikkszám: 3983).
- **2007-2010 Touring és 2006-2011 Dyna modellek:** A Screamin' Eagle nagy kapacitású kompenzátorkészlet (lásd az Alkatrészek és kiegészítők kiskereskedelmi katalógust) **szükséges** a motor beszereléséhez.
- **2011-2013 Touring modellek:** A Screamin' Eagle nagy kapacitású kompenzátorkészlet (lásd az Alkatrészek és kiegészítők kiskereskedelmi katalógust) **szükséges** a motor beszereléséhez.
- Egy minimum 190 Nm nyomatékot támogató tengelykapcsoló-készlet. A Harley-Davidson a Screamin' Eagle nyomástartó tengelykapcsoló (cikkszám: 37000121) és membránrugó (cikkszám: 37951-98) beszerelését javasolja. Gyorsulási versenyeken való alkalmazáshoz tengelykapcsoló-készlet szükséges (cikkszám: 37976-08A).

- Screamin' Eagle fojtószeleptest, légtisztító és nagy áramlású injektorok. Lásd a Screamin' Eagle Pro katalógust, vagy forduljon egy Harley-Davidson márkakereskedőhöz.
- Screamin' Eagle kipufogótömítés-készlet (cikkszám: 17048-98).
- Olajhűtő ajánlott. Lásd a P&A kiskereskedelmi katalógust vagy a www.harley-davidson.com Parts and Accessories (Alkatrészek és tartozékok) oldalát (kizárólag angol nyelven).
- Screamin' Eagle Pro Super Tuner. Lásd a Screamin' Eagle Pro katalógust, vagy lépjen kapcsolatba a Harley-Davidson márkakereskedővel.
- A készlet beszereléséhez szükséges célszámok tekintetében lásd a szervizkézikönyv megfelelő fejezetét.

▲ FIGYELEM

A motoros és az utas biztonsága a készlet megfelelő beszerelésétől függ. Alkalmazza a szervizkézikönyvben ismertetett megfelelő eljárást. Ha nem áll módjában elvégezni az eljárást, vagy ha nem rendelkezik a megfelelő számszámokkal, akkor a beszerelést végeztesse el Harley-Davidson-márkakereskedésben. A készlet nem megfelelő módon való beszerelése súlyos, akár végzetes személyi sérülést is okozhat. (00333b)

MEGJEGYZÉS

Ez az útmutatólap a szervizkézikönyv információin alapul. A szereléshez az adott évjáratú motorkerékpár-modell szervizkézikönyve is szükséges. Ez a Harley-Davidson-márkakereskedésben szerezhető be.

A készlet tartalma

Lásd:

- Ábra 7 és Táblázat 14 ,
- Ábra 8 és Táblázat 15 ,
- Ábra 9 és Táblázat 16 ,
- Ábra 10 és Táblázat 17 ,
- Ábra 11 és Táblázat 18 ,
- Ábra 12 és Táblázat 19 ,
- Ábra 13 és Táblázat 20 .

ELŐKÉSZÜLETEK

1. Helyezze a motorkerékpárt egy megfelelő emelőre.

▲ FIGYELEM

Az üzemanyagrendszer szervizelése során ne dohányozzon, kerülje a nyílt lángot és a szikrákat. A benzin rendkívül gyúlékony és robbanékony, és súlyos, akár végzetes személyi sérülést is okozhat. (00330a)

▲ FIGYELEM

Az üzemanyag kiáramlásának megelőzése érdekében ürítse le a nagynyomású üzemanyagrendszert, mielőtt lekötí a tápvezetékét. A benzin rendkívül gyúlékony és robbanékony, és súlyos, akár végzetes személyi sérülést is okozhat. (00275a)

2. Lásd a szervizkézikönyvet a további lépések végrehajtásával kapcsolatban:

- Vegye le az ülést.
- Ürítse és csatlakoztassa le az üzemanyag-vezetékét.

▲ FIGYELEM

A továbblépés előtt vegye ki a főbiztosítékot, hogy megelőzze a motor véletlen beindulását, ami súlyos, akár végzetes személyi sérüléshez is vezethet. (00251b)

MEGJEGYZÉS

- Riasztószirénával RENDELKEZŐ járművek esetén:** ha Önnél van a választjeladó, kapcsolja a gyújtáskapcsolót ON (Be) helyzetbe. Lásd a szervizkézikönyvet. Hatástalanítsa a riasztórendszert. Fordítsa a gyújtáskapcsolót OFF (Ki) pozícióba. **AZONNAL** távolítsa el a főbiztosítékot.
- Riasztószirénával NEM rendelkező járművek esetén:** lásd a szervizkézikönyvet. Vegye ki a főbiztosítékot.

Az ÖSSZES modell esetében:

- Lásd a szervizkézikönyvet a további lépések végrehajtásával kapcsolatban:
 - Távolítsa el a műszerkonzolt (ha van) az üzemanyagtartályról.
 - Távolítsa el az üzemanyagtartályt.
- Emelje meg a motorkerékpárt.

ELTÁVOLÍTÁS

Jelenlegi motor eltávolítása

- Távolítsa el a motort a vázról. Lásd: a szervizkézikönyv MOTOR című része.

SE120R MOTOR BESZERELÉSE

- A motor beszerelése előtt győződjön meg arról, hogy az olajellátó rendszer teljesen törmelék- és szennyezésmentes. Öblítse ki az olajteknőt egy Harley-Davidson márkakereskedővel vagy egy képzett szakemberrel.
- Távolítsa el a olajcsatornák kupakjait vagy dugóit a motor és sebességváltó csatlakozásánál.
- Lásd: a szervizkézikönyv MOTOR című része. Szerelje a motort a vázra.

- 2007-2010 Touring és 2006-2011 Dyna modellek:** Szereljen be egy Screamin' Eagle nagy kapacitású kompenzátorkészletet (külön kapható), az adott készlet utasításait követve. Lásd a Screamin' Eagle Pro katalógust, vagy forduljon egy Harley-Davidson márkakereskedőhöz a megfelelő kompenzátorkészlet kiválasztásához. **2011-es és azt követő Touring modellek és 2012-es és újabb Dyna modellek:** Szerelje be az eredeti alkatrész (OE) kompenzátort a szervizkézikönyv utasításai szerint.

KÉSZ ÁLLAPOT

- Szerelje fel az üzemanyagtartályt. Lásd a szervizkézikönyvet.
- Lásd a szervizkézikönyvet. Tegye vissza a főbiztosítékot.

▲ FIGYELEM

Miután visszaszerelte az ülést, húzza meg felfelé ellenőrzésként, hogy rögzült-e a helyén. Menet közben a laza ülés elmozdulhat, ettől elveszítheti uralmát járműve felett, ami súlyos, akár végzetes személyi sérüléssel is járhat. (00070b)

- Szerelje vissza az ülést. Lásd a szervizkézikönyvet.

ÉRTESÍTÉS

A készlet telepítését követően újra kell kalibrálni az ECM-et. Az ECM megfelelő újralibrálásának elmulasztása súlyos motorkárosodást eredményezhet. (00399b)

- A készlet beszerelése során töltsen le az új ECM-kalibrációt. Lásd a Screamin' Eagle Pro katalógust, vagy forduljon egy Harley-Davidson márkakereskedőhöz.
- Indítsa be és járassa a motort. Ismétlje meg néhányszor a megfelelő működés ellenőrzéséhez.

MŰKÖDÉS

Az új motor bejáratásához olvassa el a jármű felhasználói kézikönyvében a BEJÁRATÁSI SZABÁLYOK című részt.

KARBANTARTÁS

- Olvassa el a jármű szervizkönyvében vagy felhasználói kézikönyvében a KARBANTARTÁSI ÜTEMTERVET.
- A megfelelő szervizeljárásokról a szervizkézikönyv MOTOR részéből tájékozódhat.

AZ SE120R MOTOR MŰSZAKI SPECIFIKÁCIÓI

MEGJEGYZÉS

A következő szakaszok olyan egyedi tudnivalókat tartalmaznak, amelyek nem szerepelnek a Touring vagy Dyna platformra szerelt Twin Cam 96 alfa motorok szervizkézikönyvének MOTOR részében.

Táblázat 2. Motor: SE Twin Cam Screamin' Eagle120R

| Tétel | Specifikáció | |
|------------------|--------------|-----------|
| Sűrítési viszony | 10,5:1 | |
| Furat | 4,060" | 103,12 mm |

Táblázat 2. Motor: SE Twin Cam Screamin' Eagle120R

| Tétel | Specifikáció | |
|------------------|---|------------|
| Löklet | 4,625" | 117,48 mm |
| Hengerűrtartalom | 119,75" | 1962,39 cc |
| Kenési rendszer | Túlnyomásos, száraz olajteknő olajhűtővel | |

GYÁRTÁSI TÜRÉS

A következő táblázatokban nem szereplő specifikációkat lásd a szervizkönyvben a Twin-Cam 96 műszaki adatainál.

Táblázat 3. Hengerfejek

| TÉTEL | HÜVELYK | MM |
|--|---------------|-------------|
| Szelepvezető a hengerfejben (szoros) | 0,0020-0,0033 | 0,051-0,084 |
| Szívószelep ülése a hengerfejben (szoros) | 0,004-0,0055 | 0,102-0,140 |
| Kipufogószelep ülése a hengerfejben (szoros) | 0,004-0,0055 | 0,102-0,140 |

Táblázat 4. Szelepek

| TÉTEL | HÜVELYK | MM |
|---|---------------|-------------|
| Vezetőbe illeszkedő (szívó és kipufogó) | 0,0011-0,0029 | 0,028-0,074 |
| Ülés szélessége | 0,034-0,062 | 0,86-1,57 |
| Szár kiemelkedése a hengerfej kiemelkedése fölött | 1,990-2,024 | 50,55-51,41 |

Táblázat 5. Szeleprugó műszaki adatai

| TÉTEL | NYOMÁS | MÉRETEK |
|------------------------|------------------|------------------|
| Zárva | 79 kg (180 lbs) | 1,800" (45,7 mm) |
| Kinyitás | 196 kg (500 lbs) | 1,177" (29,9 mm) |
| Feszítés nélküli hossz | – | 2,210" (56,1 mm) |

Táblázat 6. Dugattyúk

| Dugattyú: | Távolság (hüvelyk) |
|--|--------------------|
| Dugattyú és henger illeszkedése (laza) | 0,0026-0,0036 |
| Dugattyúcsapszeg illeszkedése (laza) | 0,0003-0,0008 |
| Felső dugattyúgyűrű illesztési hézag | 0,012-0,020 |
| Alsó dugattyúgyűrű illesztési hézag | 0,016-0,024 |
| Olajlehúzó gyűrű acéllamellájának illesztési hézagja | 0,008-0,0028 |
| Felső dugattyúgyűrű holtjátéka | 0,0010-0,0022 |
| Alsó dugattyúgyűrű holtjátéka | 0,0010-0,0022 |
| Olajlehúzó gyűrű holtjátéka | 0,0003-0,0072 |

Táblázat 7. Vezérműtengely műszaki adatok - SE 266E

| Szívás | Specifikáció |
|------------------------|---------------|
| Kinyílik | 24 BTDC |
| Bezárul | 58 ABDC |
| Időtartam | 262 ° |
| Maximális szelepemelés | 0,658 hüvelyk |
| Szelepemelés @ TDC | 0,208 hüvelyk |
| Kipufogó | Specifikáció |
| Kinyílik | 69 BBDC |
| Bezárul | 17 ATDC |
| Időtartam | 266 ° |
| Maximális szelepemelés | 0,658 hüvelyk |

Táblázat 7. Vezérműtengely műszaki adatok - SE 266E

| Szívás | Specifikáció |
|-------------------------|---|
| Szelepemelés @ TDC | 0,178 hüvelyk |
| Vezérműtengely hangolás | 1,346 mm-rel (0,053") a főtengely dőlésszöge fölött |

A CSERE KOPÁSHATÁRA

Az alkatrészek cseréjéhez tekintse a kopásra vonatkozó határértékeket mérvadónak.

MEGJEGYZÉS

A következő táblázatokban nem szereplő specifikációkat lásd a szervizkönyvben a Twin-Cam 96 műszaki adatainál.

Táblázat 8. Hengerek száma

| TÉTEL | CSERÉLNI KELL, HA A KOPÁS MÉRTÉKE MEGHALADJA | |
|--|--|-------|
| | HÜVELYK | MM |
| Kúpos | 0.002 | 0.051 |
| Nem körkörös | 0.002 | 0.051 |
| Tömítés vagy O-gyűrű felületeinek vetemedése: felül | 0.006 | 0.152 |
| Tömítés vagy O-gyűrű felületeinek vetemedése: alpnál | 0.004 | 0.102 |

Táblázat 9. Hengerfej furata

| TÉTEL | CSERÉLNI KELL, HA A KOPÁS MÉRTÉKE MEGHALADJA | |
|-------------------------|--|--------|
| | HÜVELYK | MM |
| Alapfelszereltség része | 4.062 | 103.17 |
| 0,010" túlméretes | 4.072 | 103.43 |

Táblázat 10. Dugattyúk

| Dugattyú és henger illeszkedése (laza) | Kopás határértéke (hüvelyk) |
|--|-----------------------------|
| Hengerbe igazítás (laza) | 0.0061 |
| Dugattyúcsapszeg illeszkedése (laza) | 0.0011 |
| Felső dugattyúgyűrű illesztési hézag | 0.030 |
| Alsó dugattyúgyűrű illesztési hézag | 0.034 |
| Olajlehúzó gyűrű acéllamellájának illesztési hézagja | 0.038 |
| Felső dugattyúgyűrű holtjátéka | 0.0030 |
| Alsó dugattyúgyűrű holtjátéka | 0.0030 |
| Olajlehúzó gyűrű holtjátéka | 0.0079 |

SE120R HENGEREK

Előkészületek

- Helyezze a motorkerékpárt egy megfelelő emelőre.

▲ FIGYELEM

Az üzemanyagrendszer szervizelése során ne dohányozzon, kerülje a nyílt lángot és a szikrákat. A benzin rendkívül gyúlékony és robbanékony, és súlyos, akár végzetes személyi sérülést is okozhat. (00330a)

▲ FIGYELEM

Az üzemanyag kiáramlásának megelőzése érdekében ürítse le a nagynyomású üzemanyagrendszert, mielőtt lekötí a tápvezetéket. A benzin rendkívül gyúlékony és robbanékony, és súlyos, akár végzetes személyi sérülést is okozhat. (00275a)

- Lásd a szervizkézikönyvet a további lépések végrehajtásával kapcsolatban:
 - Vegye le az ülést.
 - Ürítse és csatlakoztassa le az üzemanyag-vezetéket.

▲ FIGYELEM

A továbblépés előtt vegye ki a főbiztosítékot, hogy megelőzze a motor véletlen beindulását, ami súlyos, akár végzetes személyi sérüléshez is vezethet. (00251b)

MEGJEGYZÉS

- Riasztószirénával RENDELKEZŐ járművek esetén:** ha Önnél van a válaszjeladó, kapcsolja a gyújtáskapcsolót ON (Be) helyzetbe. Lásd a szervizkézikönyvet. Hatástalanítsa a riasztórendszert. Fordítsa a gyújtáskapcsolót OFF (Ki) pozícióba. **AZONNAL** távolítsa el a főbiztosítékot.
- Riasztószirénával NEM rendelkező járművek esetén:** lásd a szervizkézikönyvet. Vegye ki a főbiztosítékot.

Az ÖSSZES modell esetében:

- Lásd a szervizkézikönyvet a további lépések végrehajtásával kapcsolatban:
 - Távolítsa el a műszerkonzolt (ha van) az üzemanyagtartályról.
 - Távolítsa el az üzemanyagtartályt.
- Emelje meg a motorkerékpárt.

A motor alkatrészeinek eltávolítása

- Lásd a szervizkézikönyvet. Szerelje le a meglévő légszűrőegységet.
- Szerelje ki a meglévő kipufogórendszert a szervizkézikönyv szerint.
- Szerelje szét a motor felső végét. Lásd: a szervizkézikönyv motorra vonatkozó részeit.

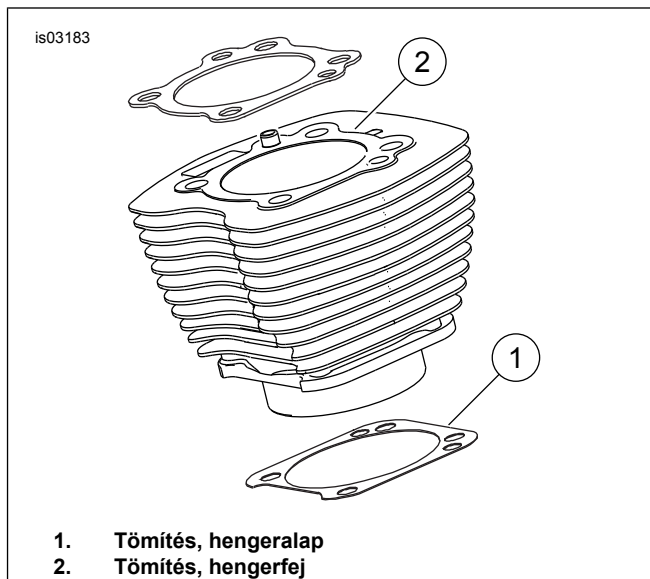
A motor felső végéhez tartozó alkatrészek beszerelése

MEGJEGYZÉS

- Lásd: Ábra 1. A 103,1 mm-es hengeralap-tömítés (1) és hengerfejtömítés (2) miatt nincs szükség O-gyűrűkre. Ne használj O-gyűrűket a hengertíplékhez vagy a hengercsapokhoz.
- Ha új alaptömítést (1) szerel be, a dombornyomott oldallal lefelé és a homorú oldallal felfelé szerelje.

- Lásd a szervizkézikönyvet. Szerelje össze a motort a következő módosítással:

- Szerelje össze a motor felső végét a készletben található alaptömítések és fejtömítések segítségével. Lásd: a szervizkézikönyv MOTOR című része.



Ábra 1. Hengertömítések

Végő összeszerelés

- Szerelje fel az üzemanyagtartályt. Lásd a szervizkézikönyvet.
- Tegye vissza a főbiztosítékot. Lásd a szervizkézikönyvet.
- Szerelje vissza az ülést. Az ülés felszerelése után húzza fel az ülést, hogy ellenőrizze, biztonságos-e. Lásd a szervizkézikönyvet.

SE120R DUGATTYÚ

Lásd: a szervizkézikönyv MOTOR című része.

Dugattyú felszerelése

▲ FIGYELEM

A továbblépés előtt kösse le az akkumulátor kábeleit (először a negatív (-)), hogy megelőzze a motor véletlen beindulását, ami súlyos, akár végzetes személyi sérüléshez is vezethet. (00307a)

▲ FIGYELEM

Kösse le először a negatív (-) akkumulátorkábelt. Ha a pozitív (+) kábel bekötött negatív (-) kábel mellett testhez ér, a keletkező szikrák miatt az akkumulátor felrobbanhat, ami súlyos, akár végzetes személyi sérülést is okozhat. (00049a)

- Lásd a szervizkézikönyvet. Vegye le az ülést. Kösse le az akkumulátor mindkét kábelét, a negatívval kezdve. Őrizze meg az ülés összes kötőelemét.

▲ FIGYELEM

Az üzemanyagrendszer szervizelése során ne dohányozzon, kerülje a nyílt lángot és a szikrákat. A benzin rendkívül gyúlékony és robbanékony, és súlyos, akár végzetes személyi sérülést is okozhat. (00330a)

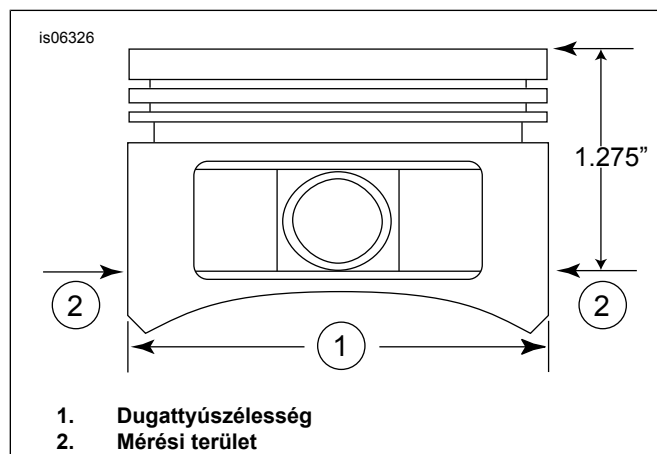
- Lásd: MOTOR: A MOTORKERÉKPÁR LECSUPASZÍTÁSA KARBANTARTÁSI CÉLOKRA és a FELSŐ VÉG ÁTFOGÓ JAVÍTÁSA, SZÉTSZERELÉSE fejezeteket a szervizkönyvben a hengerfej, a henger és a dugattyú eltávolításához.
- Kövessen a MOTOR részben található lépéseket: AZ ALEGYSÉGEK KARBANTARTÁSA ÉS JAVÍTÁSA, FELSŐ VÉG / HENGER / FELSŐ CSATLAKOZÓTENGELY c. fejezeteket a szervizkönyvben az egyes alkatrészek vizsgálatához.
- Lásd: MOTOR: A karbantartási kézikönyv AZ ALEGYSÉGEK KARBANTARTÁSA ÉS JAVÍTÁSA, HENGER fejezete ismerteti a furatolási és hónolási utasításokat.

MEGJEGYZÉS

- Szereld fel a felső gyűrűt (domború) és a másodlagos gyűrűt (kúpos Napier) úgy, hogy az „N” jelölés felfelé nézzen. Az olajlehúzó sínek bármelyik oldalukkal felfelé szerelhetők.
- A készletben található 103,1 mm-es hengerlap-tömítésnek és hengerfejtömítésnek köszönhetően nincs szükség O-gyűrűkre (Cikkszám: 11273). **Ne használjon O-gyűrűket a hengertíplikhez vagy a henger csapokhoz.**
- Új alaptömítés telepítésekor azt a dombornyomott oldallal lefelé és a homorú oldallal felfelé szereld fel.

MEGJEGYZÉS

Ellenőrizze a dugattyú hengerbe illeszkedését a Táblázat 11 referencia alapján.



Ábra 2. Dugattyú mérések

- Lásd: Ábra 2. Mérje meg a dugattyú szélességét (1) vízszintesen 90 fokkal a dugattyúcsap furatának mindkét oldalától és a dugattyú (felső) felületétől lefelé mért 32,28 mm távolságnál (2). Ezen a ponton ellenőrizd a dugattyú hengerben való illeszkedését az Táblázat 11 szerint.

- A készletben található dugattyúkat elülsőként és hátsóként különböztetjük meg. Szerelje fel az elülső hengerbe a „FRONT” (ELÜLSŐ) feliratú hengert úgy, hogy az azon lévő nyíl a motor **eleje** felé mutasson. Szereld fel a hátsó hengerbe a „REAR” (HÁTSÓ) feliratú hengert úgy, hogy az azon lévő nyíl a motor **eleje** felé mutasson.
- Lásd: MOTOR: A karbantartási kézikönyv FELSŐ VÉG ÁTFOGÓ JAVÍTÁSA, ÖSSZESZERELÉSE fejezetében a dugattyú, a henger és a hengerfej beszerelésének módját ismerheted meg.

Táblázat 11. Műszaki adatok

| Dugattyú: | Távolság (hüvelyk) |
|--|--------------------|
| Dugattyú és henger illeszkedése (laza) | 0,0026-0,0036 |
| Dugattyúcsapszeg illeszkedése (laza) | 0,0003-0,0008 |
| Felső dugattyúgyűrű illesztési hézag | 0,012-0,020 |
| Alsó dugattyúgyűrű illesztési hézag | 0,016-0,024 |
| Olajlehúzó gyűrű acéllamellájának illesztési hézagja | 0,008-0,0028 |
| Felső dugattyúgyűrű holtjátéka | 0,0010-0,0022 |
| Alsó dugattyúgyűrű holtjátéka | 0,0010-0,0022 |
| Olajlehúzó gyűrű holtjátéka | 0,0003-0,0072 |

Táblázat 12. A csere kopáshatára

| Dugattyú és henger illeszkedése (laza) | Kopás határértéke (hüvelyk) |
|--|-----------------------------|
| Hengerbe igazítás (laza) | 0.0061 |
| Dugattyúcsapszeg illeszkedése (laza) | 0.0011 |
| Felső dugattyúgyűrű illesztési hézag | 0.030 |
| Alsó dugattyúgyűrű illesztési hézag | 0.034 |
| Olajlehúzó gyűrű acéllamellájának illesztési hézagja | 0.038 |
| Felső dugattyúgyűrű holtjátéka | 0.0030 |
| Alsó dugattyúgyűrű holtjátéka | 0.0030 |
| Olajlehúzó gyűrű holtjátéka | 0.0079 |

Dugattyúcsapszeg-rögzítő gyűrű (Seeger gyűrű) beszerelése

MEGJEGYZÉS

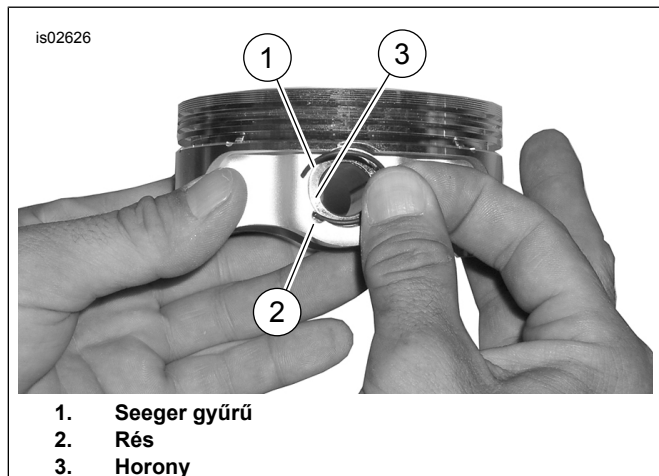
A Seeger gyűrű szikraközének egyenesen felfele vagy lefele pozícióban kell lennie beszereléskor.

- Lásd: Ábra 3. Helyezze be a Seeger gyűrű (1) nyitott végét a dugattyún lévő horony (2) bevágásába (3) a dugattyúcsapszeg körül úgy, hogy a szikraköz beszereléskor egyenesen felfele vagy lefele pozícióban legyen.
- Lásd: Ábra 4. Helyezd a hüvelykujjad (1) az ábrán látható pontra. Nyomd le azt erősen, amíg a Seeger gyűrű (2) körülbelül 85 %-a beleilleszkedik a horonyba.
- Ne karcolja vagy rongálja meg a dugattyút. Egy rövid pengéjű csavarhúzó segítségével ékelje be a gyűrűt a horony fennmaradó részébe. Ismételd meg ugyanezt a többi Seeger gyűrűvel.

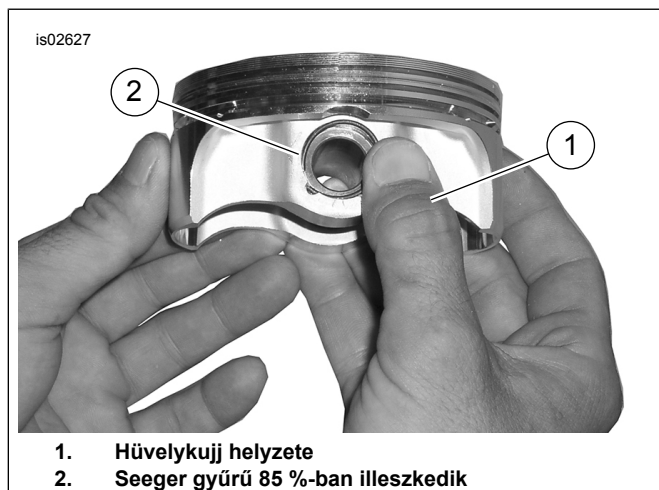
MEGJEGYZÉS

Győződj meg róla, hogy a dugattyú Seeger gyűrűje teljesen be van helyezve. Ha az illeszkedés nem teljes, a MOTOR KÁROSODÁSA IS MEGTÖRTÉN HET.

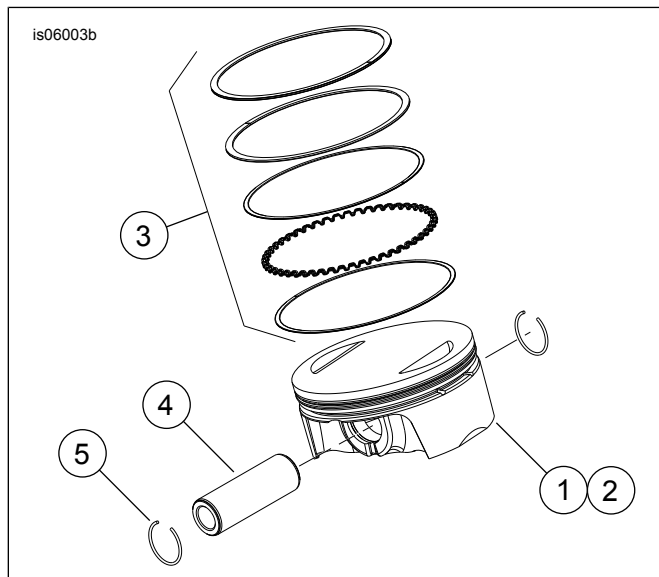
4. Lásd: MOTOR: A karbantartási kézikönyv A MOTORKERÉKPÁR ÖSSZESZERELÉSE LECSUPASZÍTÁST KÖVETŐEN fejezetében a végső összeszerelési folyamatokat ismerheted meg.



Ábra 3. Seeger gyűrű és dugattyú



Ábra 4. Seeger gyűrű beszerelése



Ábra 5. Dugattyú összeszerelése

Táblázat 13. Dugattyú összeszerelése

| Tétel | Leírás (mennyiség) |
|-------|----------------------------------|
| 1 | Dugattyú (elülső, hagyományos) |
| 2 | Dugattyú (hátsó, hagyományos) |
| 3 | • Gyűrűkészlet (hagyományos) (2) |
| 4 | • Dugattyúcsapszeg (2) |
| 5 | • Seeger gyűrű (4) |
| 1 | Dugattyú (elülső, +0,010) |
| 2 | Dugattyú (hátsó, +0,010) |
| 3 | • Gyűrűkészlet (+0,010) (2) |
| 4 | • Dugattyúcsapszeg (2) |
| 5 | • Seeger gyűrű (4) |

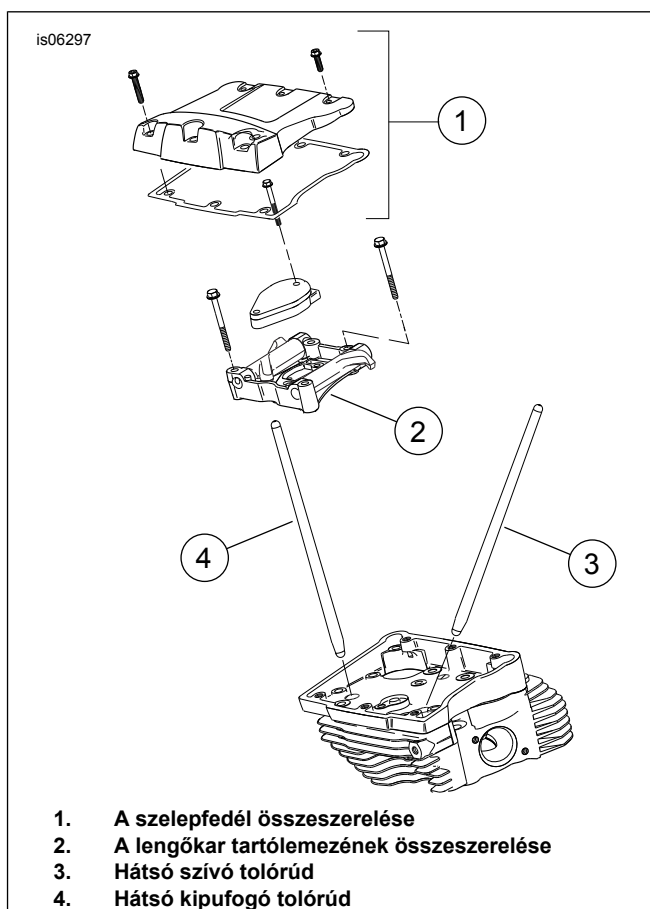
TOLÓRUDAK CSERÉJE / KARBANTARTÁSA

1. Lásd: a szervizkézikönyv MOTOR című része.

MEGJEGYZÉS

A tolórudak felszerelésekor vagy eltávolításakor kövesse a szervizkézikönyv eljárásait. A tolórudakon „INT” (beszívó) és „EXH” (kipufogó) jelzés látható.

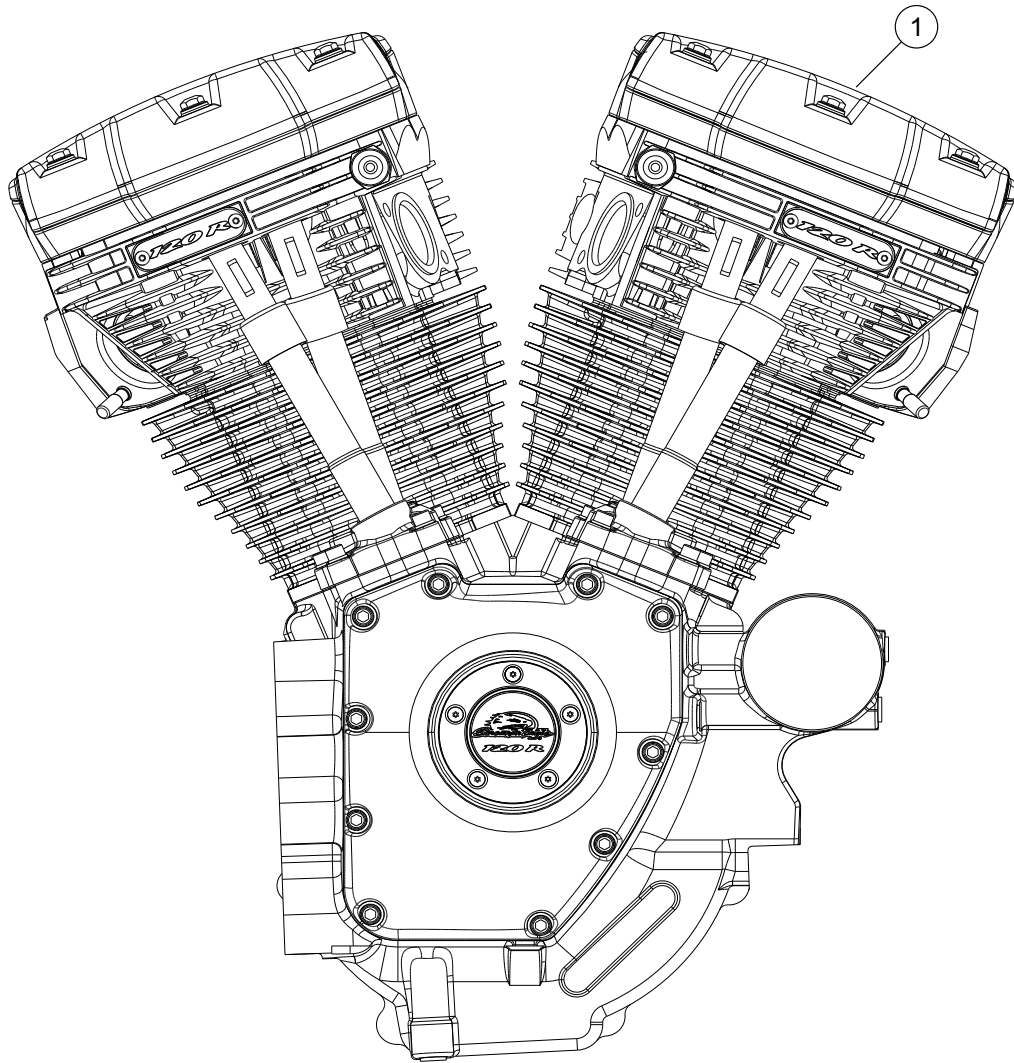
A tolórudak irányítottak. Ellenőrizd, hogy a tolórudak nagyobb végei a emelőfoglatba be vannak-e építve.



Ábra 6. Nyomórudak

SZERVIZELHETŐ ALKATRÉSZEK

is06774



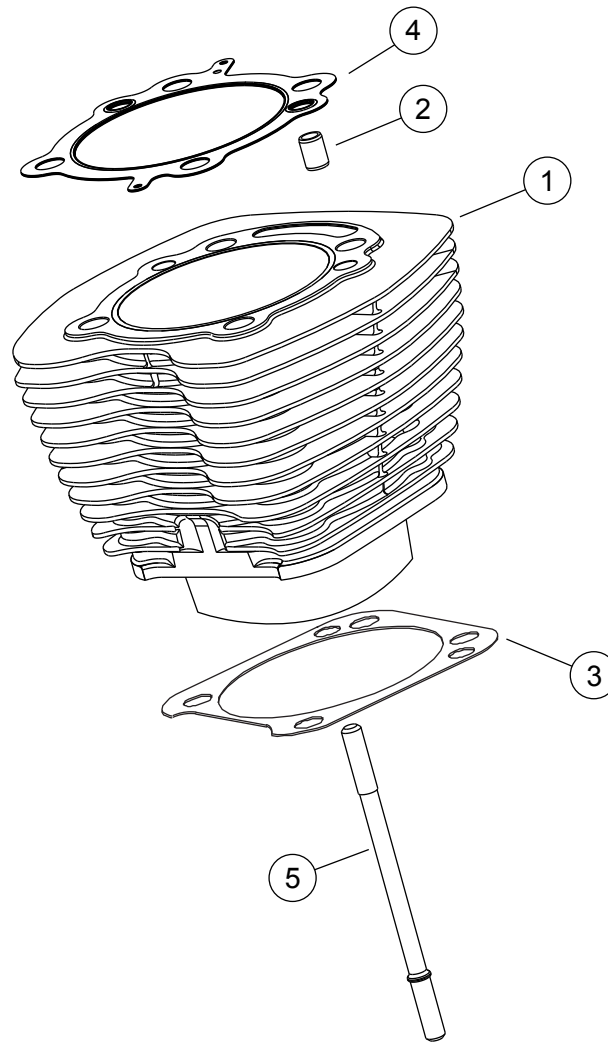
Ábra 7. Motorszerelvény, SE Pro 120R teljes beszerelésre kész motor (Alpha)

Táblázat 14. Szervizalkatrészek, SE Pro 120R beszerelésre kész motor (Alpha)

| Tétel | Leírás (mennyiség) | Cikkszám |
|-------|--------------------------|----------|
| 1 | Motor szerelvény, teljes | 19220-16 |

SZERVIZELHETŐ ALKATRÉSZEK

is07340a

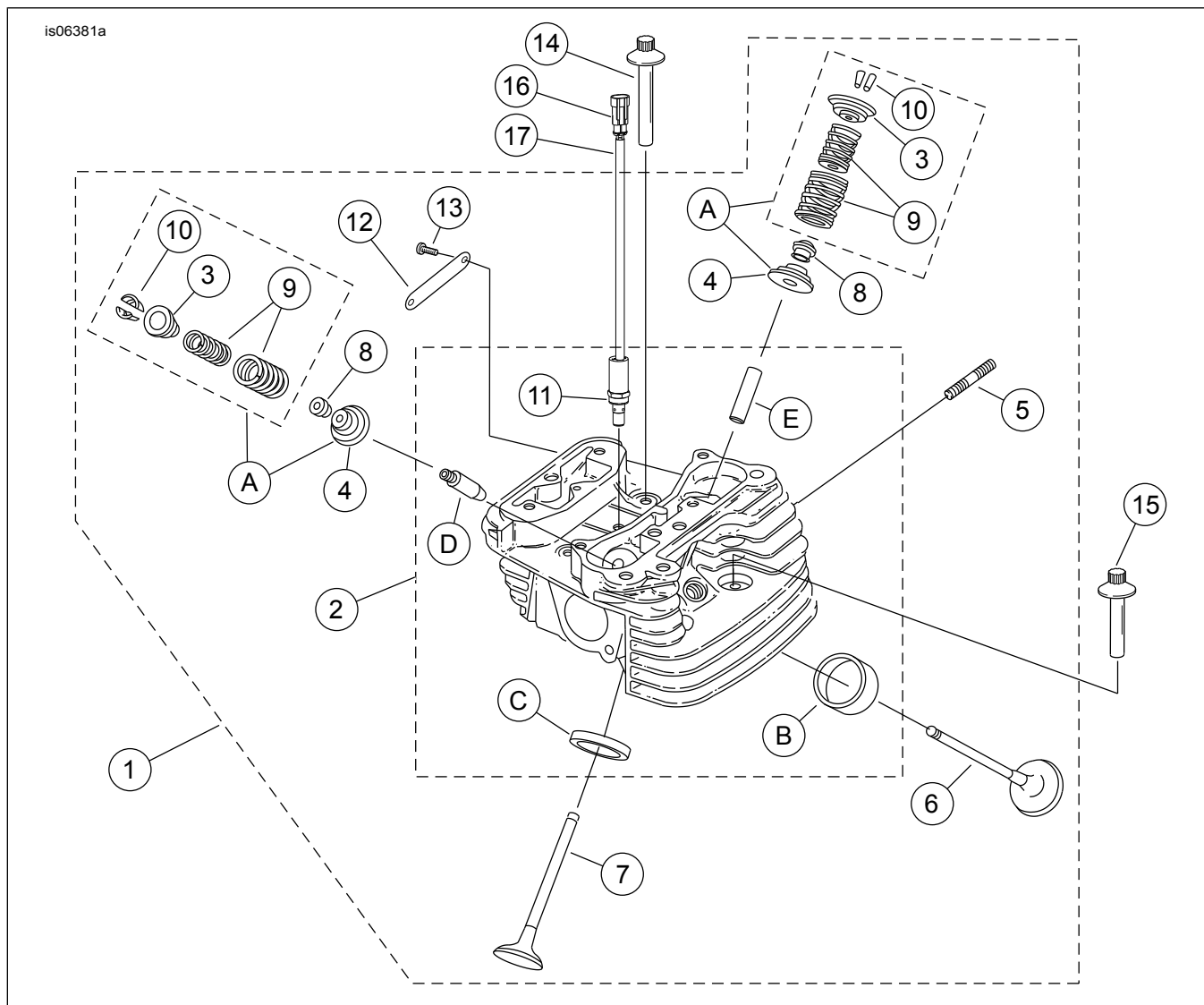


Ábra 8. SE120R Screamin' Eagle Pro beszerelésre kész motor (Alpha) hengerek

Táblázat 15. Szervizalkatrészek, SE120R Screamin' Eagle Pro beszerelésre kész motor (Alpha) hengerek

| Tétel | Leírás (mennyiség) | Cikkszám |
|-------|--|-----------|
| 1 | Screamin' Eagle hengerkészlet, 103,1 mm (fekete). Tartalmazza az első és hátsó hengereket, a 2-4. tételeket, peremes hatlapfejű csavar (cikkszám: 1105) és tömítőalátét (Cikkszám: 1086A). | 16550-04C |
| 2 | • Illesztőszeg, gyűrű (4) | 16595-99A |
| 3 | • Tömítés, hengerlap (2) | 16736-04A |
| 4 | • Tömítés, hengerfej (2) | 16104-04 |
| 5 | Hengertartó (8) | 16834-99A |
| 6 | Tömítéskészlet, motorfelújítás (nem látható). NEM tartalmazza a hengerfej tömítést, az alaptömítést vagy szelepszár tömítéseket. | 17053-99C |
| 7 | Tömítéskészlet, felső vég (nem látható). NEM tartalmazza a hengerfej tömítést, az alaptömítést vagy szelepszár tömítéseket. | 17052-99C |

SZERVIZELHETŐ ALKATRÉSZEK



Ábra 9. SE120R Screamin' Eagle Pro beszerelésre kész motor (Alpha) hengerfejek és szelepek

SZERVIZELHETŐ ALKATRÉSZEK

Táblázat 16. Szervizalkatrészek, SE120R Screamin' Eagle Pro beszerelésre kész motor (Alpha) hengerfejek és szelepek

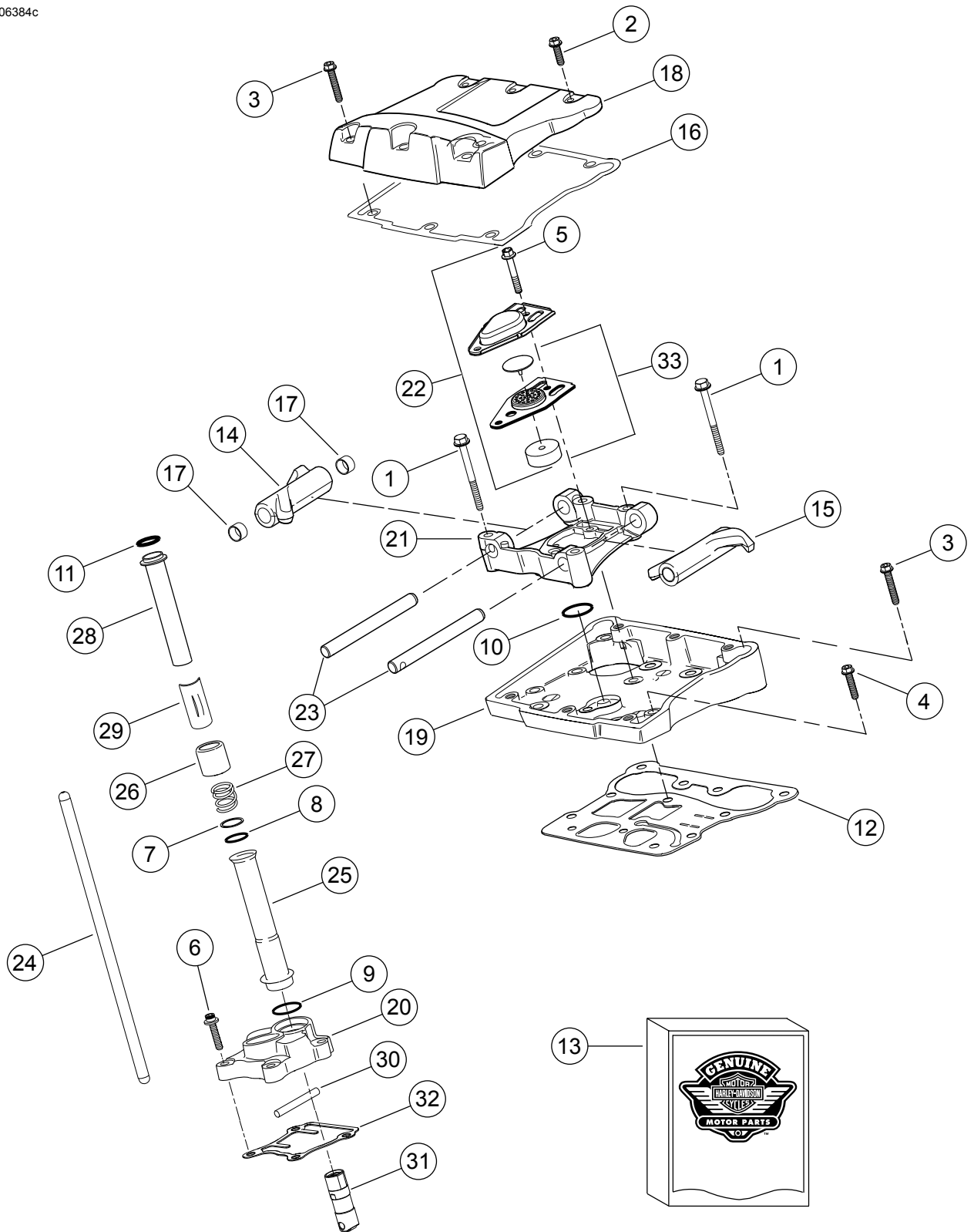
| Tétel | Leírás (mennyiség) | Cikkszám |
|-------|---|----------------------|
| 1 | Hengerfej szerelvény, hátsó (tartalmazza a 2-13 tételeket) Hengerfej szerelvény, első (tartalmazza a 2-13 tételeket) | 17444-10 17443-10 |
| 2 | • Hengerfej (megmunkált, a 11, B, C, D és E elemekkel felszerelve) | Külön nem kapható |
| 3 | • Szeleprugó felső perem (4). Az „A” tétel tartalmazza. | Külön nem kapható |
| 4 | • Szeleprugó alsó perem (4). Az „A” tétel tartalmazza. | Külön nem kapható |
| 5 | • Tartócsap, kipufogónyílás (4) | 16715-83 |
| 6 | • Szívószelep (2) | 18190-08 |
| 7 | • Kipufogószelep (2) | 18183-03 |
| 8 | • Szeleptömítés (4) | 18046-98 |
| 9 | • Szeleprugógység (4). Az „A” tétel tartalmazza | Külön nem kapható |
| 10 | • Szelepgallér rögzítője (8). Szintén az „A” tétel tartalmazza | 18240-98 |
| 11 | • Szolenoid, automatikus kompressziós csökkentés (ACR) (2) | 28861-07A |

Táblázat 16. Szervizalkatrészek, SE120R Screamin' Eagle Pro beszerelésre kész motor (Alpha) hengerfejek és szelepek

| Tétel | Leírás (mennyiség) | Cikkszám |
|--|--|-----------------|
| 12 | • Embléma, „120R“ embléma (2) | 17136-10 |
| 13 | • Csavar, félgömbfejű, TORX (4) | 25800017 |
| 14 | Csavar, belső menetes, 81 mm hosszú (4) | 16478-85A |
| 15 | Csavar, belső menetes, 47,6 mm hosszú (4) | 16480-92A |
| 16 | Csatlakozóház, kétirányú | 72009-05 |
| 17 | Kábeltömítés, 16-20 AWG (4) | 72011-05 |
| 18 | Gyújtógyertya, Screamin' Eagle (2) (nem látható) | 32186-10 |
| Javítókészletek: | | |
| A | Screamin' Eagle szeleprugó készlet | 18281-02A |
| Az alábbi Screamin' Eagle alkatrészek külön kaphatók: | | |
| B | Szívószelep ülés | 18191-08 |
| C | Kipufogószelep ülés | 18048-98A |
| D | Szívószelep vezető (karbantartáshoz) | |
| | • (+0,003 ") | 18158-05 |
| | • (+0,001 ") | 18154-05 |
| E | Kipufogószelep vezető (karbantartáshoz) | |
| | • (+0,003 ") | 18157-05 |
| | • (+0,002 ") | 18155-05 |
| | • (+0,001 ") | 18153-05 |

SZERVIZELHETŐ ALKATRÉSZEK

is06384c



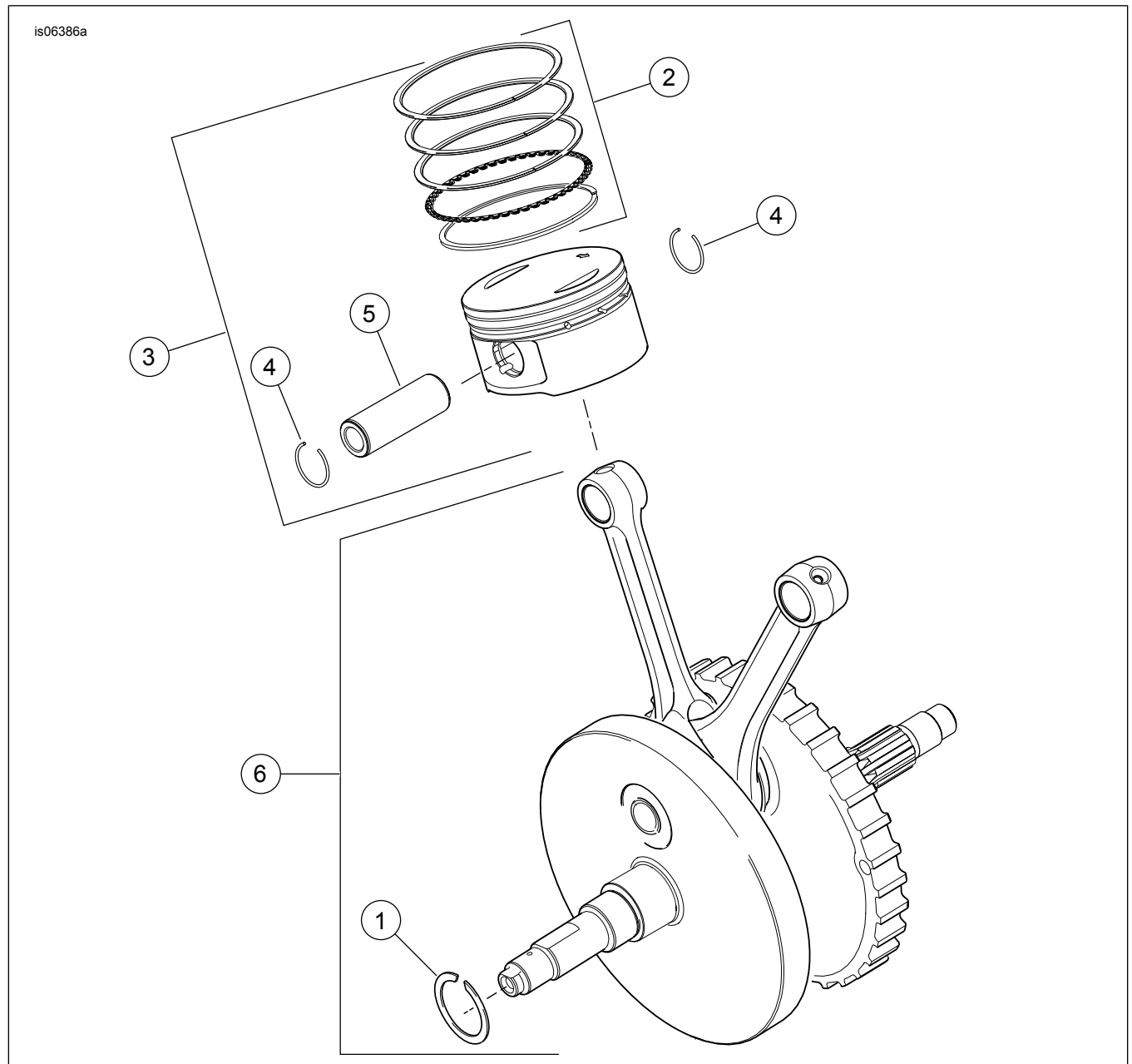
Ábra 10. SE120R Screamin' Eagle Pro beszerelésre kész motor (Alpha) szelephimbák és tolórudak

SZERVIZELHETŐ ALKATRÉSZEK

Táblázat 17. Szervizalkatrészek, SE120R Screamin' Eagle Pro beszerelésre kész motor (Alpha) szelephimbák és tolórudak

| Tétel | Leírás (mennyiség) | Cikkszám |
|-------|--|----------------------|
| 1 | Sapkacsavar, hatszögletes peremes fej, 5/16-18 x 63,5 mm, 8. kategória zárótoldással (8) | 1039 |
| 2 | Csavar, belső/külső hatszögletes peremes fej, 5/16-18 x 25,4 mm, zárótoldással (6) | 3692A |
| 3 | Csavar, belső/külső hatszögletes peremes fej, 5/16-18 x 44,4 mm, zárótoldással (10) | 3693A |
| 4 | Csavar, hatszögletes peremes SEMS fej, 5/16-18 x 31,8 mm, zárótoldással (8) | 3736B |
| 5 | Csavar, hatszögletes peremes fej, 1/4-20 x 42,9 mm, 8. kategória zárótoldással (4) | 4400 |
| 6 | Sapkacsavar, hatlapfejű, hőkezelt alátét, 1/4-20 x 25,4 mm, zárótoldás (6) | 4741A |
| 7 | Alátét, 0,79 mm vastag (4) | 6762B |
| 8* | O-gyűrű, tolórúd burkolat, 17 mm belső átmérő, barna (4) | 11132A |
| 9* | O-gyűrű, tolórúd burkolat, 22 mm belső átmérő, barna (4) | 11145A |
| 10* | O-gyűrű, 15,5 mm belső átmérő, fekete (2) | 11270 |
| 11* | O-gyűrű, 17 mm belső átmérő, sárga (4) | 11293 |
| 12 | Tömítés a szelepházhoz (2) | 16719-99B |
| 13 | Tömítéskészlet a vezérmű karbantartásához („*“-al jelölt tételeket tartalmaz) | 17045-99D |
| 14 | Lengőkar (elülső szívószelephez, hátsó kipufogószelephez), persellyel (2) | 17360-83A |
| 15 | Lengőkar (hátsó szívószelephez, elülső kipufogószelephez), persellyel (2) | 17375-83A |
| 16* | Tömítés a szelepfedél alsó részéhez (2) | 17386-99A |
| 17 | Lengőkarpersely (8) | 17429-91 |
| 18 | Krómozott szelepfedél (2) | 17572-99 |
| 19 | Krómozott szelepház (2) | 17578-10 |
| 20 | Elülső emelőfedél, (krómozott) Hátsó emelőfedél, (krómozott) | 17964-99 17966-99 |
| 21 | Lengőkartartó (2) | 17594-99 |
| 22* | Szellőzőszerelvény (2). Tartalmazza az 5-os és 33-as tételeket. | 17025-03A |
| 23 | Lengőkartengely (4) | 17611-83 |
| 24 | Tökéletes illeszkedésű tolórúd készlet (+0,030") | 18401-03 |
| 25 | Alsó tolórúdfedél (4) | 17939-99 |
| 26 | Fedélrugósapka (4) | 17945-36B |
| 27 | Rugó a nyomórúd burkolatához (4) | 17947-36 |
| 28 | Felső tolórúdfedél (4) | 17948-99 |
| 29 | Tartó, rugófedél (4) | 17968-99 |
| 30 | Forgásgátló csap (2) | 18535-99 |
| 31 | Szelepemelő, görgő (4) | 18572-13 |
| 32 | Tömítés, szelepemelő burkolata (2) | 18635-99B |
| 33 | Terelő szerelvény, szellőző, légzőszeleppel és szűrővel (2) | 26500002 |

SZERVIZELHETŐ ALKATRÉSZEK

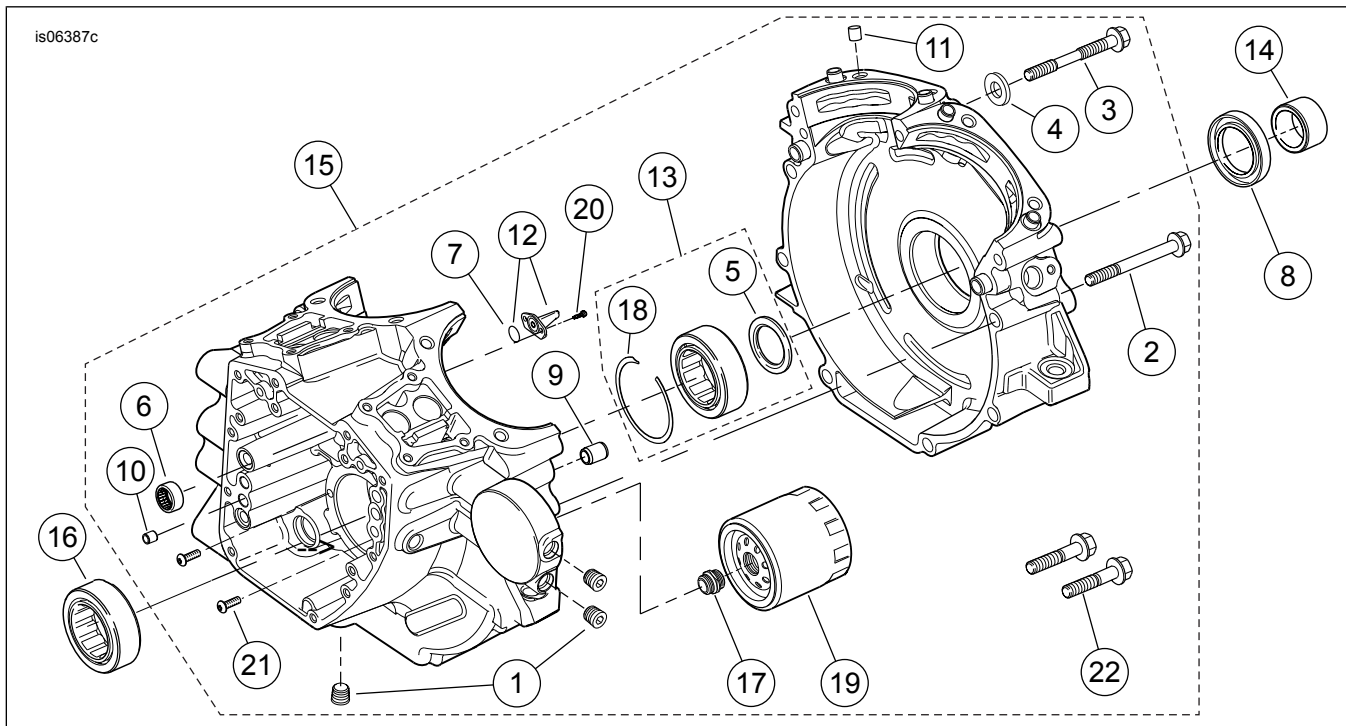


Ábra 11. SE120R Screamin' Eagle Pro beszerelésre kész motor (Alpha) dugattyúk és lendkerék

Táblázat 18. Szervizalkatrészek, SE120R Screamin' Eagle Pro beszerelésre kész motor (Alpha) dugattyúk és lendkerék

| Tétel | Leírás (mennyiség) | Cikkszám |
|-------|---|----------------------|
| 1 | Rögzítőgyűrű | 11177A |
| 2 | Dugattyúgyűrű-készlet, standard (2) Gyűrűkészlet dugattyúhoz, 0,254 mm feletti méret (2) | 22526-10 22529-10 |
| 3 | Dugattyú készlet, első és hátsó, gyűrű készletekkel, dugattyúcsapszeggel, zárógyűrűvel, standard Elülső és hátsó dugattyú készlet gyűrűkészletekkel, dugattyúcsapszeggel és zárógyűrűkkel, 0,254 mm feletti méret | 22574-10 22576-10 |
| 4 | Biztosítógyűrű, dugattyúcsapszeg (4) | 22097-99 |
| 5 | Dugattyúcsapszeg (2) | 22310-10 |
| 6 | Lendkerék szerelőkészlet (4-5/8 bemenő löket) | 23893-10A |

SZERVIZELHETŐ ALKATRÉSZEK



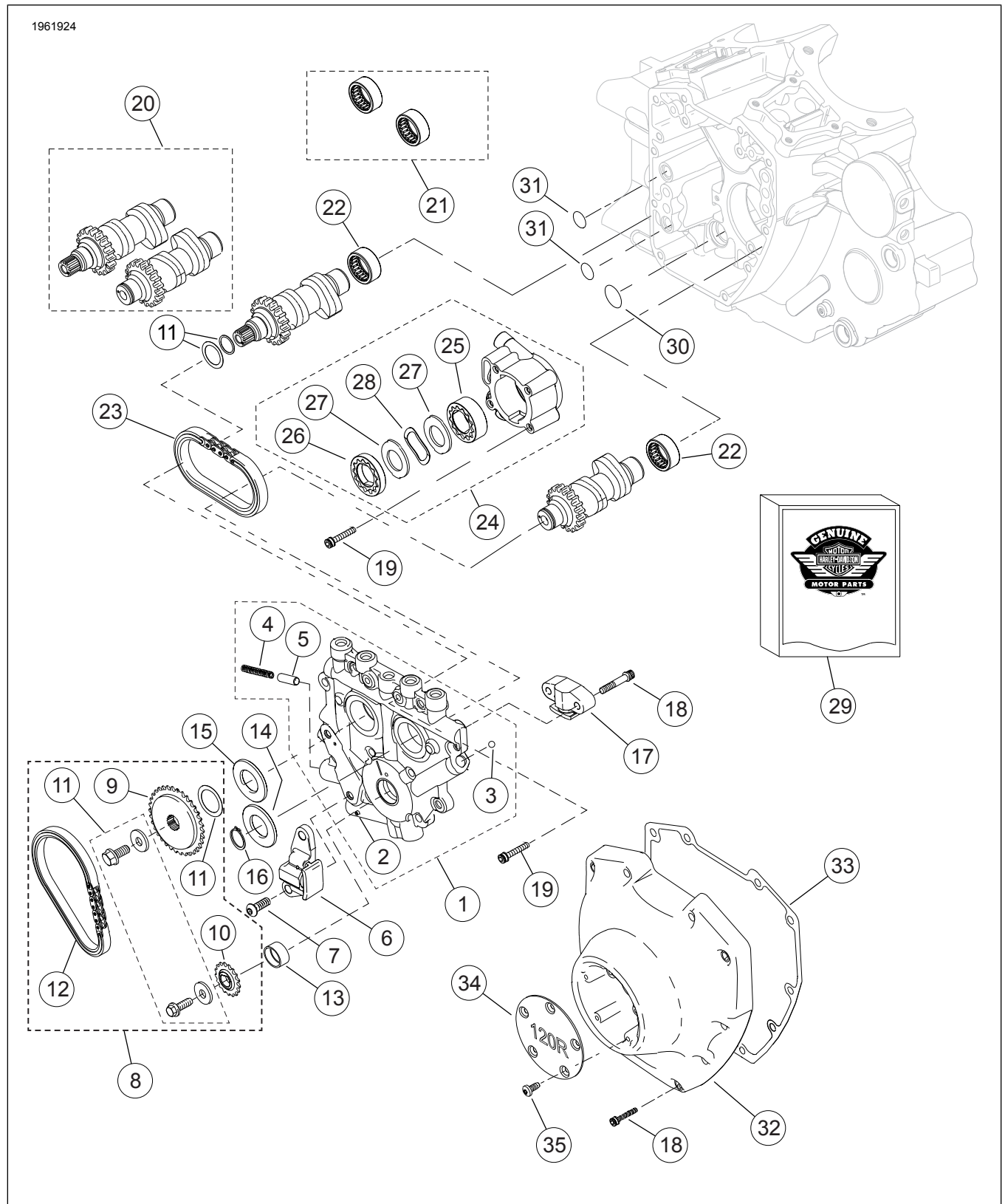
Ábra 12. SE120R Screamin' Eagle Pro Crate Engine (Alpha) forgattyúház, motorolaj szűrő és hűtő

Táblázat 19. Szervizalkatrészek, SE120R Screamin' Eagle Pro Crate Engine (Alpha) forgattyúház, motorolaj szűrő és hűtő

| Tétel | Leírás (mennyiség) | Cikkszám |
|-------|---|-----------|
| 1 | Dugó (3) | 765 |
| 2 | Csavar, hatlapfejű, 5/16-18 x 76 mm hosszú (8) | 895 |
| 3 | Csavar, felső középső forgattyúház | 1105 |
| 4 | Tömítő alátét | 1086A |
| 5 | Alátét, 32 mm belső átmérő, 46 mm külső átmérő, 3,2 mm vastag (2). A 13. tétel része. | 8972 |
| 6 | Tűcsapágy készlet, vezérműtengely (2) (Minden készlet két csapágyszerelvényt tartalmaz) | 24018-10 |
| 7 | O-gyűrű (2). Szintén az 12. tétel tartalmazza. | 10930 |
| 8 | Olajtömítés | 12068 |
| 9 | Illesztőszeg, 14,158 mm mélység x 19 mm hosszúság (2) | 16574-99A |
| 10 | Illesztőszeg, 9,525 mm mélység x 10,16 mm hosszúság (2) | 16589-99A |
| 11 | Illesztőszeg, 11,074 mm mélység x 15,5 mm hosszúság (4) | 16595-99A |
| 12 | Dugattyú hűtősugár (2) (tartalmazza a 7. tételt) | 22315-06A |
| 13 | Csapágykészlet, bal oldal (tartalmazza az 5. tételt, a 18. tételt, a 24605-07-es csapágyat és a csapágy belső gyűrűjét) | 24004-03B |
| 14 | Lánckeréktengely távtartó | 24009-06 |
| 15 | Forgattyúház készlet (fekete) (tartalmazza az 1., 2., 3., 4., 6., 9., 10., 11., 12., 16., 18., 20., 21. és 22. tételt) | 24601-10B |
| 16 | Csapágy, fő (jobb oldal) | 24604-00D |
| 17 | Olajszűrő adapter | 26352-95A |
| 18 | Rögzítőgyűrű. A 13. tétel része. | 35114-02 |
| 19 | Olajszűrő (krómozott) | 63798-99A |
| 20 | Csavar, TORX [®] fejű, 8-32 x 9,525 mm hosszú (4) | 68042-99 |
| 21 | Csavar, csapágyvisszatartó, TORX [®] gömbfej, 1/4-20 x 11,1 mm hosszú (2) | 703B |
| 22 | Csavar, hatszögletes peremes fej alátéttel, 3/8-16 x 40,4 mm, 8. kategória zárótoldással (2) | 3983 |

SZERVIZELHETŐ ALKATRÉSZEK

1961924



Ábra 13. SE120R Screamin' Eagle beszerelésre kész motor (Alpha) vezérműtengely és vezérműtengely-fedél

SZERVIZELHETŐ ALKATRÉSZEK

Táblázat 20. Szervizalkatrészek, 131 Screamin' Eagle beszerelésre kész motor (Alpha) vezérműtengely és vezérműtengely-fedél

| Tétel | Leírás (mennyiség) | Cikkszám |
|-------|---|-------------------|
| 1 | Vezérmű tartólemez szerelvény (a 2-5. tételeket tartalmazza) | 25400019 |
| 2 | • Illesztőszeg | 601 |
| 3 | • Golyó (12) (csak 1 szervizköteles) | 8873 |
| 4 | • Rugó, nyomáscsökkentő szelep | 26210-99 |
| 5 | • Nyomáscsökkentő szelep, olajpumpa | 26400-82B |
| 6 | Elsődleges vezérműlánc feszítőcsavarja | 39968-06 |
| 7 | Elsődleges vezérműlánc feszítőcsavarja (2) | 942 |
| 8 | Vezérműtengely-lánc és rögzítőkészlet (tartalmazza a 9-12. tételt) | 25585-06 |
| 9 | • Vezérmű meghajtólánckerék, 34 T | 25728-06 |
| 10 | • Vezérműtengely lánckerék, 17 T | 25673-06 |
| 11 | • Forgattyús tengely lánckerék rögzítő készlet | 91800088 |
| 12 | • Elsődleges vezérmű meghajtólánc | 25675-06 |
| 13 | Persely, vezérműtengely | Külön nem kapható |
| 14 | Távtartó, vezérmű lánckerekének beállításához, 2,54 mm vastag | 25729-06 |
| 15 | Távtartó, vezérmű lánckerekének beállításához, 2,54 mm vastag (szükség szerint használható) | 25729-06 |
| | Távtartó, vezérmű lánckerekének beállításához, 2,79 mm vastag (szükség szerint használható) | 25731-06 |
| | Távtartó, vezérmű lánckerekének beállításához, 3,05 mm vastag (szükség szerint használható) | 25734-06 |
| | Távtartó, vezérmű lánckerekének beállításához, 3,3 mm vastag (szükség szerint használható) | 25736-06 |
| | Távtartó, vezérmű lánckerekének beállításához, 3,56 mm vastag (szükség szerint használható) | 25737-06 |
| | Távtartó, vezérmű lánckerekének beállításához, 3,81 mm vastag (szükség szerint használható) | 25738-06 |
| 16 | Rögzítőgyűrű | 11461 |
| 17 | Másodlagos vezérműlánc feszítőcsavarja | 39969-06 |
| 18 | Csavar, másodlagos vezérmű-feszítő (2) | 4740A |
| | Csavar, vezérműfedél (10) | 4740A |
| | 1/4-20 x 31,8 mm hosszú, 8. kategória, recés, zárótoldással | |
| 19 | Imbuszcsony, 1/4-20 x 25,4 mm hosszú, zárótoldással (10) | 4741A |
| 20 | Vezérműtengely, elülső és hátsó készlet, SE266E | 25494-10 |
| 21 | Tűcsapágyszerelvény, vezérműtengely (a 22. tételből kettőt tartalmaz) | 24018-10 |
| 22 | • Tűcsapágyszerelvény, teljes kiegészítő (2) | Külön nem kapható |
| 23 | Másodlagos vezérmű meghajtólánc | 25683-06 |
| 24 | Olajszivattyú szerelvény (beleértve a 25-28. tételt) | 26037-06 |
| 25 | • Gerotor szerelvény, öblítő | 26278-06 |
| 26 | • Gerotor szerelvény, nyomás | 26281-06 |
| 27 | • Elválasztó lemez, gerotor (2) | 26282-06 |
| 28 | • Rugó, szeparátor | 40323-00 |
| 29 | Tömítőkészlet a vezérmű karbantartásához (a 31. tételt és a 16. táblázatban szereplő „*“-al jelölt tételeket tartalmazza) | 17045-99D |
| 30 | • O-gyűrű, 17 mm belső átmérő, sárga | 11293 |
| 31 | O-gyűrű, 9,2 mm belső átmérő, barna (2) | 11301 |
| 32 | Krómozott szelepfedél | 25369-01B |
| 33 | Tömítés, vezérműfedél | 25244-99A |
| 34 | Fedél, időzítő, „120R“ | 25495-10 |
| 35 | Csavar, TORX fejű, 8-32 x 0,375 hüvelyk hosszú (5) | 68042-99 |