



SE120R SCREAMIN' EAGLE® PRO SUURE JÕUDLUSEGA KASTIMOOTOR (ALPHA)

ÜLDOSA

Komplekti number

19220-16

Mudelid

Mudeli sobivuse teavet vaadake P&A jaemüügikataloogist või osade ja tarvikute jaotisest veebilehel www.harley-davidson.com (ainult inglise keeles).

MÄRKUS.

See mootor on mõeldud ainult võidusõiduks! Eemaldage tehase šassiilt heitesilt ja numbrimärk.

Sisukord

Tabel 1. SISU

Ld	Teema
2	SCREAMIN EAGLE120R MOOTORI PAIGALDAMINE
3	SCREAMIN EAGLE120R MOOTORI SPETSIFIKATSIOONID
3	TOOTMISHALBED
4	KULUMISPIIRID
5	SCREAMIN EAGLE120R SILINDRID
6	SCREAMIN EAGLE120R KOLVID
8	TOUKURVARDA ASENDAMINE ja HOOLDAMINE
9	HOOLDATAVAD OSAD

Paigaldusnõuded

- **Soovitatav sünteetiline mootoriõli:** Screamin' Eagle SYN3® 20W50 (osa nr 99824-03/00QT).
- **2006 Dyna mudelid (ainult)** nõuavad originaalvarustuse (OE) kahe ülemise mootori-käigukasti kinnituspoldi asendamist lühemate poltidega (osa nr 3983).
- **2007.–2010. aasta Touringu ja 2006.–2011. aasta Dyna mudelid:** Screamin' Eagle suure võimsusega kompensaatorikomplekti (vt osade ja tarvikute jaemüügikataloogi) paigaldamine on selle mootori paigaldamiseks **nõutav**.
- **2011.–2013. aasta Touringu mudelid:** Screamin' Eagle suure võimsusega kompensaatorikomplekti (vt osade ja tarvikute jaemüügikataloogi) paigaldamine on selle mootori paigaldamiseks **nõutav**.
- Sidurikomplekt, mis toetab vähemalt 190 Nm pöördemomenti. Harley-Davidson soovib paigaldada Screamin' Eagle survesiduri (osa 37000121) ja diafragmavedru (osa 37951-98). Hõõrdumisega võidusõidusüsteemide sidurikomplekt (osa nr 37976-08A).

- Screamin' Eagle seguklapikoda, õhupuhastaja ja suure läbilaskevõimega pihustid. Vt Screamin' Eagle Pro kataloogi või võtke ühendust Harley-Davidsoni edasimüüjaga.
- Screamin' Eagle väljalasketihendite komplekt (osa 17048-98).
- Soovitatav on õlijahuti. Vaadake varuosade ja lisavarustuse jaemüügikataloogi või varuosade ja lisavarustuse jaotist aadressil www.harley-davidson.com (ainult inglise keeles).
- Screamin' Eagle Pro Super Tuner. Vaadake Screamin' Eagle Pro kataloogi või võtke ühendust Harley-Davidsoni edasimüüjaga.
- Vaadake selle komplekti paigaldamiseks hooldusjuhendist vastavat jotist.

▲ HOIATUS!

Juhi ja kaassõitja turvalisus oleneb sellest, kas komplekt on õigesti paigaldatud. Kasutage sobivaid hooldusjuhendi protseduure. Kui protseduur pole teile jõukohane või teil puuduvad õiged tööriistad, laske paigaldada Harley-Davidson®-i edasimüüjal. Selle komplekti vale paigaldamine võib põhjustada surma või raskeid vigastusi. (00333b)

MÄRKUS.

See juhiste leht viitab hooldusjuhendi teabele. Paigaldamiseks on vajalik selle aasta/mudeli mootorrattaste juhend. See on saadaval Harley-Davidson®-i edasimüüjate juures.

Komplekti sisu

Vt:

- Joonis 7 ja Tabel 14,
- Joonis 8 ja Tabel 15,
- Joonis 9 ja Tabel 16,
- Joonis 10 ja Tabel 17,
- Joonis 11 ja Tabel 18,
- Joonis 12 ja Tabel 19,
- Joonis 13 ja Tabel 20.

ETTEVALMISTUS

1. Paigutage mootorrattas sobivale töstukile.

▲ HOIATUS!

Kütusesüsteemi hooldamisel ärge suitsetage ega hoidke seda lahtise leegi või sädemete läheduses. Bensiin on väga kergesti süttiv ja väga plahvatusohtlik, mis võib põhjustada surma või raskeid vigastusi. (00330a)

▲ HOIATUS!

Kütusepripsmete vältimiseks eemaldage enne toitetoru lahtühendamist süsteemist kõrgsurvekütus. Bensiin on väga kergesti süttiv ja väga plahvatusohtlik, mis võib põhjustada surma või raskeid vigastusi. (00275a)

- Järgmisteks toiminguteks vaadake hooldusjuhendit.
 - Eemaldage iste.
 - Tühjendage kütuse etteandeliin ja ühendage see lahti.

▲ HOIATUS!

Sõiduki juhusliku käivitumise vältimiseks, mis võib põhjustada surma või raskeid vigastusi, eemaldage enne jätkamist peakaitse. (00251b)

MÄRKUS.

- Turvaalarmiga:** kui turvapult on kohal, keerake süütelüliti asendisse ON (sees). Vaadake hooldusjuhendit. Vabastage turvasüsteem. Keerake süütelüliti asendisse OFF (Väljas). Eemaldage **VIIVITAMATULT** peakaitse.
- Turvaalarmita:** vaadake hooldusjuhendit. Eemaldage peakaitse.

KÕIK mudelid.

- Järgmisteks toiminguteks vaadake hooldusjuhendit.
 - Eemaldage näidikuplokk (kui see on olemas) kütusepaagilt.
 - Eemaldage kütusepaak.
- Tõstke mootorratas üles.

EEMALDAMINE

Praeguse mootori eemaldamine

- Eemaldage mootor šassii küljest. Vt hooldusjuhendi jaotist MOOTOR.

SE120R MOOTORI PAIGALDAMINE

- Enne mootori paigaldamist veenduge, et õlisüsteemis poleks prahti ega saastumist. Laske Harley-Davidsoni edasimüüjal või kvalifitseeritud tehnikul õlivann välja loputada.
- Eemaldage mootori ja käigukasti liidese õlikanalite korgid.
- Vt hooldusjuhendi jaotist MOOTOR. Paigaldage mootor šassii külge.
- 2007.–2010. aasta Touringu mudelid ja 2006.–2011. aasta Dyna mudelid:** Paigaldage Screamin' Eagle suure võimsusega kompensaatorikomplekt (ostetud eraldi), järgides selle komplekti juhiseid. Vaadake Screamin' Eagle Pro kataloogi või võtke õige kompensaatorikomplekti saamiseks ühendust Harley-Davidsoni edasimüüjaga. **2011. aasta ja hilisemad turismimudelid ning 2012. aasta ning hilisemad Dyna mudelid:** Paigaldage originaalseadmete (OE) kompensaator hooldusjuhendi juhiste järgi.

LÕPETAMINE

- Paigaldage kütusepaak. Vaadake hooldusjuhendit.
- Vaadake hooldusjuhendit. Paigaldage peakaitse.

▲ HOIATUS!

Pärast istme paigaldamist tõmmake istet ülespoole, et veenduda, et see on paigale lukustatud. Lahtine iste võib sõitmise ajal põhjustada juhitavuse kaotamise, mille tagajärg võib olla surm või raskete vigastustega lõppev õnnetus. (00070b)

- Paigaldage iste. Vaadake hooldusjuhendit.

TEADE

Peate selle komplekti paigaldamisel elektrilise juhtploki uuesti kalibreerima. Suutmatus elektrilist juhtploki korralikult kalibreerida võib põhjustada mootorile raskeid vigastusi. (00399b)

- Selle komplekti paigaldamisel laadige alla uus ECM-i kalibreering. Vt Screamin' Eagle Pro kataloogi või võtke ühendust Harley-Davidsoni edasimüüjaga.
- Käivitage ja käitage mootorit. Korrake mitu korda, et kontrollida korralikult toimimist.

KASUTAMINE

Uue mootori sissesõitmiseks vt sõidukiomaniku kasutusjuhendis olevaid SISSESÕITMISE EESKIRJU.

HOOLDUS

- Vt sõiduki hooldusjuhendi või omaniku käsiraamatu HOOLDUSKAVA.
- Korrektsete hooldusprotseduuride jaoks lugege hooldusjuhendi jaotist MOOTOR.

SE120R MOOTORI TEHNILISED ANDMED

MÄRKUS.

Järgmistes jaotistes on esitatud ainulaadne teave, mis pole saadaval hooldusjuhendi MOOTORI jaotises Twin Cam 96™ alfamootorite jaoks Touringu või Dyna platvormidel.

Tabel 2. Mootor: SE kahe nukkvõlliga Screamin' Eagle120R

Üksus	Tehnilised andmed	
Surveaste	10,5:1	
Ava	4,060 tolli	103,12 mm
Takt	4,625 tolli	117,48 mm
Töömaht	119,75 in ³	1962,39 cm ³
Määrimissüsteem	Survestatud kuivkarter õliradiaatoriga	

TOOTMISHÄLBED

Tehnilised andmed,™ mida järgmistes tabelites pole näidatud, leiata Twin-Cam 96™ -i tehnilistes andmetest hooldusjuhendis.

Tabel 3. Plokikaaned

ÜKSUS	TOLLI	MM
Klapipuks kaanes (tihedalt)	0,0020-0,0033	0,051-0,084
Sisselaskeklapi iste kaanes (tihedalt)	0,004-0,0055	0,102-0,140
Väljalaskeklapi iste kaanes (tihedalt)	0,004-0,0055	0,102-0,140

Tabel 4. klapid

ÜKSUS	TOLLI	MM
Sobitumine juhikusse (sisselase ja väljalase)	0,0011-0,0029	0,028-0,074
Istme laius	0,034-0,062	0,86-1,57
Varre väljaulatuv osa silindripea kõrgendist	1,990-2,024	50,55-51,41

Tabel 5. Klapivedrude tehnilised andmed

ÜKSUS	RÖHK	MÖÖTMED
Suletud	180 naela (79 kg)	1,800 tolli (45,7 mm)
Avamine	500 naela (196 kg)	1,177 tolli (29,9 mm)
Vaba pikkus	pole kohaldatav	2,210 tolli (56,1 mm)

Tabel 6. Kolvid

Kolb:	Lõtk (in)
Kolvi silindriline ist (lõtkuga)	0,0026-0,0036
Kolvisõrme ist (lõtkuga)	0,0003-0,0008
Ülemise rõnga pilu	0,012-0,020
Teise rõnga pilu	0,016-0,024
Õlirõnga tugirõnga pilu	0,008-0,0028
Ülemise rõnga külglõtk	0,0010-0,0022
Teise rõnga külglõtk	0,0010-0,0022
Õlirõnga külglõtk	0,0003-0,0072

Tabel 7. Nukkvõlli tehnilised andmed – SE 266E

Sisselase	Tehnilised andmed
Avab	24 BTDC
Sulgeb	58 ABDC
Kestus	262 °
Max klapi tõus	0,658 tolli
Klapi tõus ülaseisu juures	0,208 tolli
Väljalase	Tehnilised andmed
Avab	69 BBDC
Sulgeb	17 ATDC
Kestus	266 °
Max klapi tõus	0,658 tolli
Klapi tõus ülaseisu juures	0,178 tolli
Nukkvõlli ajastus 0,053 tolli (1,346 mm) juures / tõukuri tõstmise väntvõllis kraadides	

KULUMISPIIRID

Osade asendamisel kasutage kulumispiire.

MÄRKUS.

Tehnilised andmed, mida järgmistes tabelites pole näidatud, leiate Twin-Cam 96 tehnilistes andmetest hooldusjuhendis.

Tabel 8. Silindrid

ÜKSUS	ASENDAGE KULUMISPIIRI ÜLETAMISEL	
	TOLLI	MM
Otsast teravnev (koonjas)	0.002	0.051
Umarusest väljas	0.002	0.051
Tihendi- või O-rõnga pindade väändumine: ülaosa	0.006	0.152
Tihendi- või O-rõnga pindade väändumine: põhi	0.004	0.102

Tabel 9. Silindriava

ÜKSUS	ASENDAGE KULUMISPIIRI ÜLETAMISEL	
	TOLLI	MM
standardne	4.062	103.17
0,010 tolli ülemõõduline	4.072	103.43

Tabel 10. Kolvid

Kolvi silindriline ist (lõtkuga)	Kulumispiir (in)
Ist silindris (lõtkuga)	0.0061
Kolvisõrme ist (lõtkuga)	0.0011
Ülemise rõnga pilu	0.030
Teise rõnga pilu	0.034
Õlirõnga tugirõnga pilu	0.038
Ülemise rõnga külglõtk	0.0030
Teise rõnga külglõtk	0.0030
Õlirõnga külglõtk	0.0079

SE120R SILINDRID

Ettevalmistus

- Paigutage mootorratas sobivale tõstukile.

▲ HOIATUS!

Kütusesüsteemi hooldamisel ärge suitsetage ega hoidke seda lahtise leegi või sädemete läheduses. Bensiin on väga kergesti süttiv ja väga plahvatusohtlik, mis võib põhjustada surma või raskeid vigastusi. (00330a)

▲ HOIATUS!

Kütusepritsmete vältimiseks eemaldage enne toitatoru lahtiühendamist süsteemist kõrgsurvekütus. Bensiin on väga kergesti süttiv ja väga plahvatusohtlik, mis võib põhjustada surma või raskeid vigastusi. (00275a)

- Järgmisteks toiminguteks vaadake hooldusjuhendit.
 - Eemaldage iste.
 - Tühjendage kütuse etteandeliin ja ühendage see lahti.

▲ HOIATUS!

Sõiduki juhusliku käivitumise vältimiseks, mis võib põhjustada surma või raskeid vigastusi, eemaldage enne jätkamist peakaitse. (00251b)

MÄRKUS.

- **Turvaalarmiga:** kui turvapult on kohal, keerake süütelüliti asendisse ON (sees). Vaadake hooldusjuhendit. Vabastage turvasüsteem. Keerake süütelüliti asendisse OFF (Väljas). Eemaldage **VIIVITAMATULT** peakaitse.
- **Turvaalarmita:** vaadake hooldusjuhendit. Eemaldage peakaitse.

KÕIK mudelid.

3. Järgmisteks toiminguteks vaadake hooldusjuhendit.
 - a. Eemaldage näidikuplokk (kui see on olemas) kütusepaagilt.
 - b. Eemaldage kütusepaak.
4. Tõstke mootorratas üles.

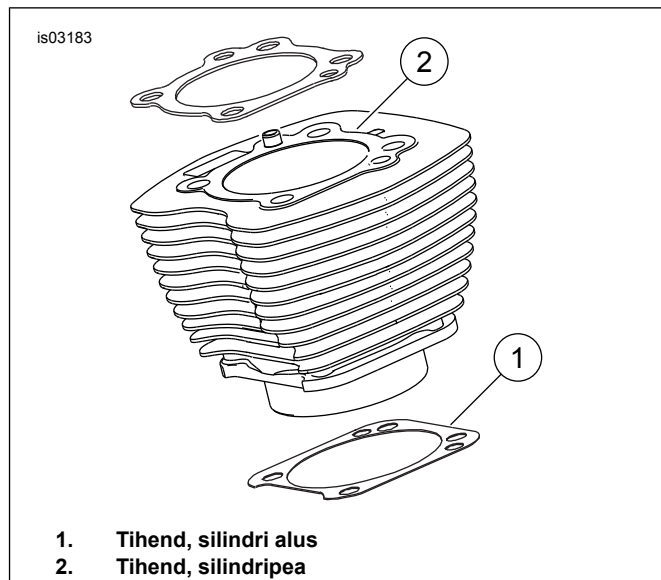
Eemaldage mootori osad

1. Vaadake hooldusjuhendit. Eemaldage olemasolev õhupuhasti koost.
2. Eemaldage olemasolev heitgaasisüsteem vastavalt kasutusjuhendile.
3. Võtke mootori ülemine ots lahti. Vaadake mootori hoolduskäsiraamatu jaotisi.

Mootori ülemiste osade paigaldamine

MÄRKUS.

- Vt Joonis 1 . 103,1 mm (4,060 tollime) silindri põhjatihend (1) ja silindripea tihend (2) välistavad vajaduse O-rõngaste järele. Ärge kasutage O-rõngaid silindri tüüblitel ega silindri torudel.
 - Uue alustihendi (1) paigaldamisel paigaldage reljeefse küljega allapoole ja nõgusa küljega ülespoole.
1. Vaadake hooldusjuhendit. Paigaldage mootor järgmise muudatusega.
 - a. Pange mootori ülemine ots kokku, kasutades komplekti alustihendeid ja peatihendeid. Vt hooldusjuhendi jaotist MOOTOR.



Joonis 1. Silindri tihendid

Lõplik kokkupanek

1. Paigaldage kütusepaak. Vaadake hooldusjuhendit.
2. Paigaldage peakaitse. Vaadake hooldusjuhendit.
3. Paigaldage iste. Pärast istme paigaldamist tõmmake iste üles, et kontrollida, kas see on kindlalt kinni. Vaadake hooldusjuhendit.

SE120R KOLB

Vt hooldusjuhendi jaotist MOOTOR.

Kolvi paigaldamine

▲ HOIATUS!

Sõiduki juhusliku käivitumise vältimiseks, mis võib põhjustada surma või raskeid vigastusi, eemaldage enne jätkamist akukaablid (negatiivse märgiga (-) akukaabel enne). (00307a)

▲ HOIATUS!

Ühendage esmalt lahti aku negatiivne (-) kaabel. Kui positiivne (+) kaabel puutub maandusega kokku siis, kui negatiivne (-) kaabel on ühendatud, võivad sellest tulenevad sädemed põhjustada aku plahvatamise, mis võib omakorda põhjustada surma või raskete vigastustega lõppeva õnnetuse. (00049a)

1. Vaadake hooldusjuhendit. Eemaldage iste. Ühendage mõlemad akukaablid lahti, negatiivne kaabel esimesena. Hoidke kõik istme paigaldusosad alles.

▲ HOIATUS!

Kütusesüsteemi hooldamisel ärge suitsetage ega hoidke seda lahtise leegi või sädemete läheduses. Bensiin on väga kergesti süttiv ja väga plahvatusohtlik, mis võib põhjustada surma või raskeid vigastusi. (00330a)

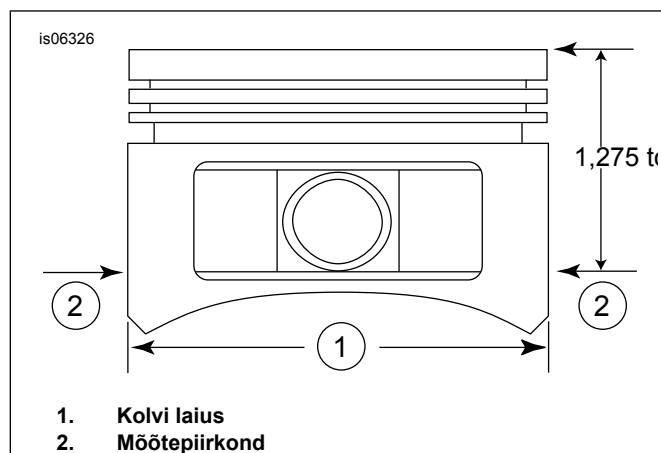
- Vaadake hooldusjuhendis jaotist MOOTOR: MOOTORRATTA HOOLDUSEKS LAHTIVÕTMINE ja ÜLEMISE OTSA TIHENDI LAHTIVÕTMINE silindri- ja kolvi eemaldamise protseduuride jaoks.
- Järgige toiminguid, mida on kirjeldatud jaotises MOOTOR: ALAMKOOSTU HOOLDUS JA REMONT, ÜLEMINE OTS / SILINDER / ÜLEMINE ÜHENDUSVARRAS seoses osade ülevaatusega hooldusjuhendis.
- Vaadake jaotist MOOTOR: ALAKOOSTE HOOLDUS JA REMONT, SILINDER hooldusjuhendis silindriosa puurimis ja lihvimisjuhiste jaoks.

MÄRKUS.

- Paigaldage ülemine rõngas (silindri-poolne) ja teine rõngas (koonuse-poolne Napier) tähisega "N" ülespoole. Õlirõnga rööpad võib paigaldada ükskõik kumba pidi.
- Komplektis olevad 103,1 mm (4,060 tollised) silindri alustihendid ja silindripea tihendid välistavad vajaduse O-rõngaste järele (osa nr 11273). Ärge kasutage O-rõngaid silindri tüüblitel ega silindri torudel.
- Uue alustihendi paigaldamisel paigaldage reljeefne külg alla ja nõgus pool üles.

MÄRKUS.

Kolvi-silindri sobivuse kontrollimine selles kohas vastavalt Tabel 11 viitele.



Joonis 2. Kolvi mõõdud

- Vt Joonis 2. Mõõtke kolvi laius (1), 90 kraadi horisontaalselt mõlemalt poolt kolvipoldi ava ja 32,38 mm (1,275 tolli) allpool kolvi (ülemisest) pinnast (2). Vaadake Tabel 11 seoses kolvi-silindri sobivuse kontrollimisega.
- Selles komplektis olevad kolvid on spetsiaalselt esi- ja tagaosa jaoks. Paigaldage kolb tähisusega „FRONT“ esilindrisse niimoodi, et nool osutab mootori **esiosa** suunas. Paigaldage kolb tähisusega „REAR“ esilindrisse niimoodi, et nool osutab mootori **tagaosa** suunas.
- Vaadake hooldusjuhendis jaotist MOOTOR: ÜLEMISE OTSA KAPITAALREMONT, KOKKUPANEK seoses kolvi-, silindri- ja silindripea paigaldusprotseduuridega.

Tabel 11. Tehnilised andmed

Kolb:	Lõtk (in)
Kolvi silindriline ist (lõtkuga)	0,0026-0,0036
Kolvisõrme ist (lõtkuga)	0,0003-0,0008
Ülemise rõnga pilu	0,012-0,020
Teise rõnga pilu	0,016-0,024
Õlirõnga tugirõnga pilu	0.008-0.0028
Ülemise rõnga külglõtk	0,0010-0,0022
Teise rõnga külglõtk	0,0010-0,0022
Õlirõnga külglõtk	0,0003-0,0072

Tabel 12. Kulumispiirid

Kolvi silindriline ist (lõtkuga)	Kulumispiir (in)
Ist silindris (lõtkuga)	0.0061
Kolvisõrme ist (lõtkuga)	0.0011
Ülemise rõnga pilu	0.030
Teise rõnga pilu	0.034
Õlirõnga tugirõnga pilu	0.038
Ülemise rõnga külglõtk	0.0030
Teise rõnga külglõtk	0.0030
Õlirõnga külglõtk	0.0079

Kolvitihvti kinnitusrõnga (lukustusrõnga) paigaldamine

MÄRKUS.

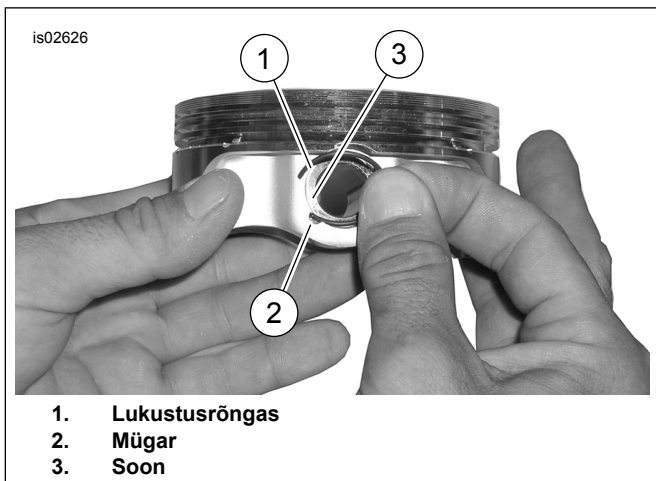
Paigaldamisel peab ringkinnituse vahe olema otse üles- või allapoole suunatud.

- Vt Joonis 3 . Sisestage lukustusrõnga (1) avatud ots kolvi tihvti ümber oleva soone (3) sätku (2) nii et vahe on paigaldamisel otse üles või otse alla suunatud asendis.
- Vt Joonis 4 . Paigutage põial (1) nii, nagu näidatud. Vajutage tugevalt, kuni umbes 85% lukustusrõngast (2) istub soones.
- Ärge kriimustage ega kahjustage kolbi. Kasutage väikese otsaga kruvikeerajat, et suruda kinnitusrõngas ülejäänud soonde. Korra ülejäänud lukustusrõngastel.

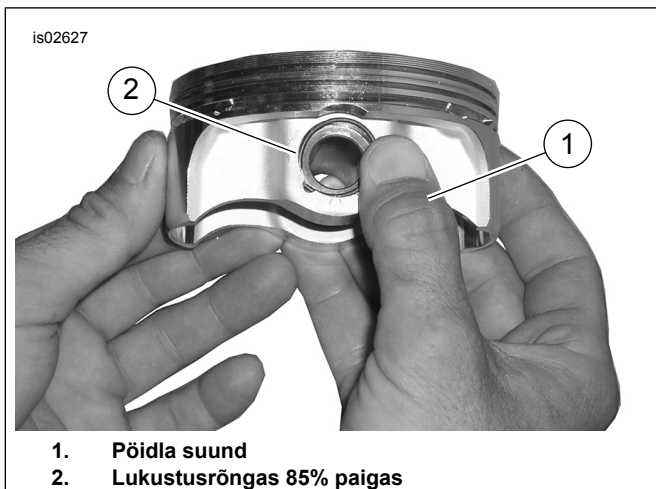
MÄRKUS.

Veenduge, et kolvi lukustusrõngas oleks täielikult oma kohal või VASTASEL KORRAL SAAB MOOTOR KAHJUSTADA.

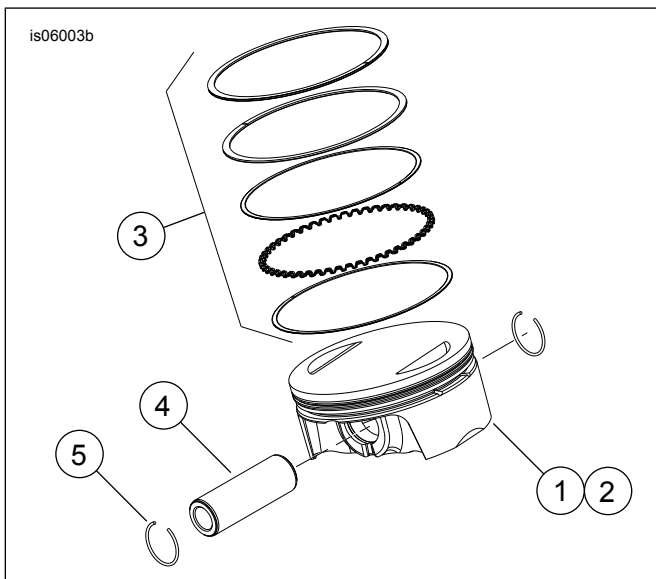
- Vaadake hooldusjuhendis jaotist MOOTOR: MOOTORRATTA KOKKUPANEK PÄRAST LAHTIVÕTMIST lõplike kokkupanemisprotseduuride jaoks.



Joonis 3. Lukustusrõngas ja kolb



Joonis 4. Lukustusrõnga paigaldamine



Joonis 5. Kolvi koost

Tabel 13. Kolvi koost

Üksus	Kirjeldus (kogus)
1	Kolb (eesmine, standardne)
2	Kolb (tagumine, standardne)
3	• Rõngakomplekt (standardne) (2)
4	• Kolvi tihvt (2)
5	• Lukustusrõngas (4)
1	Kolb (eesmine, +0,010)
2	Kolb (tagumine, +0,010)
3	• Rõngakomplekt (+0,01) (2)
4	• Kolvi tihvt (2)
5	• Lukustusrõngas (4)

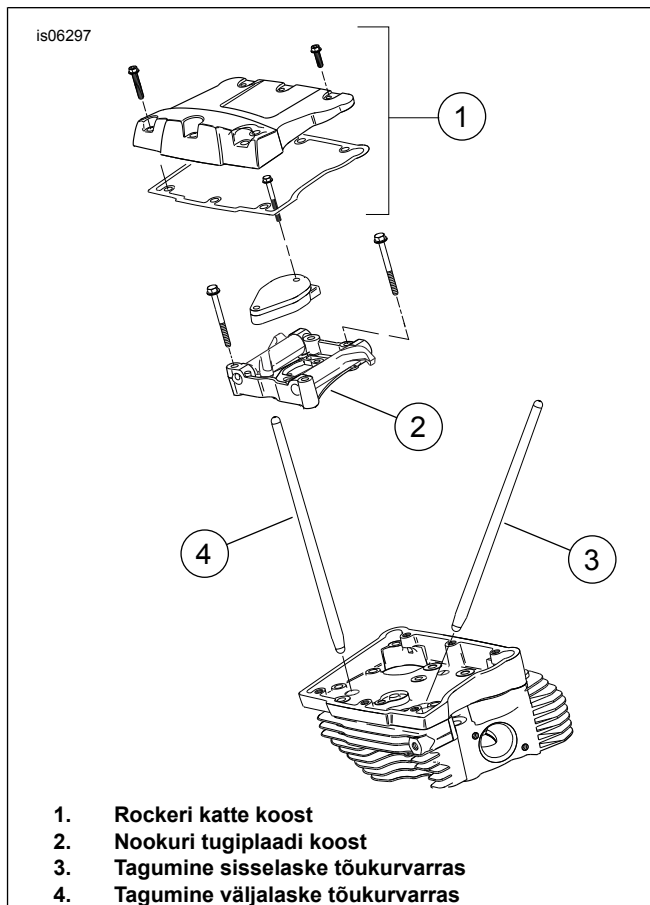
TÕUKURVARDA ASENDAMINE ja HOOLDAMINE

1. Vt hooldusjuhendi jaotist MOOTOR.

MÄRKUS.

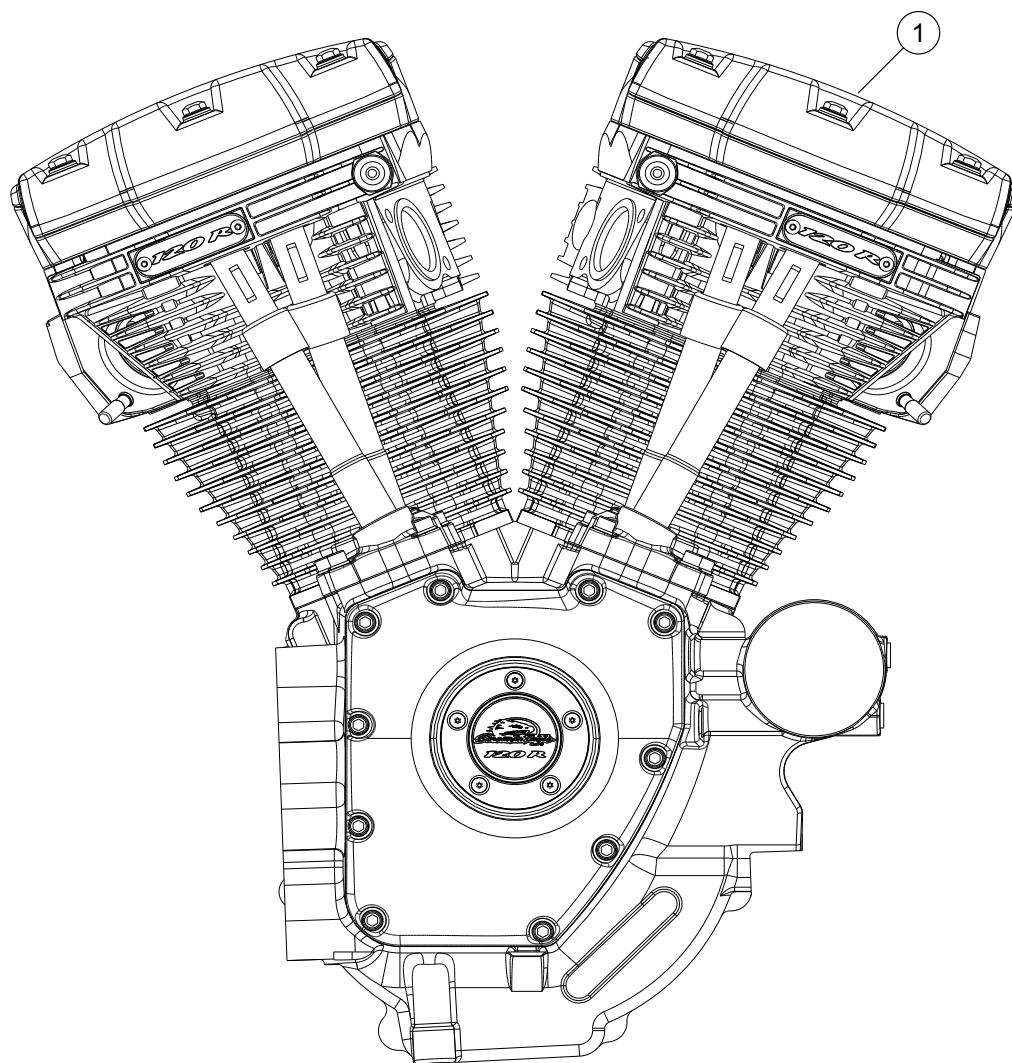
Järgige tõukurite paigaldamisel või eemaldamisel hooldusjuhiseid. Tõukevardad on tähistatud „INT“ (sisselaskeava) ja „EXH“ (väljalaskeava).

Tõukurvardad on kindla suunaga. Veenduge, et tõukurvaraste suuremad otsad oleks paigaldatud tõukuri pistikupesadesse.



Joonis 6. tõukurvardad

is06774



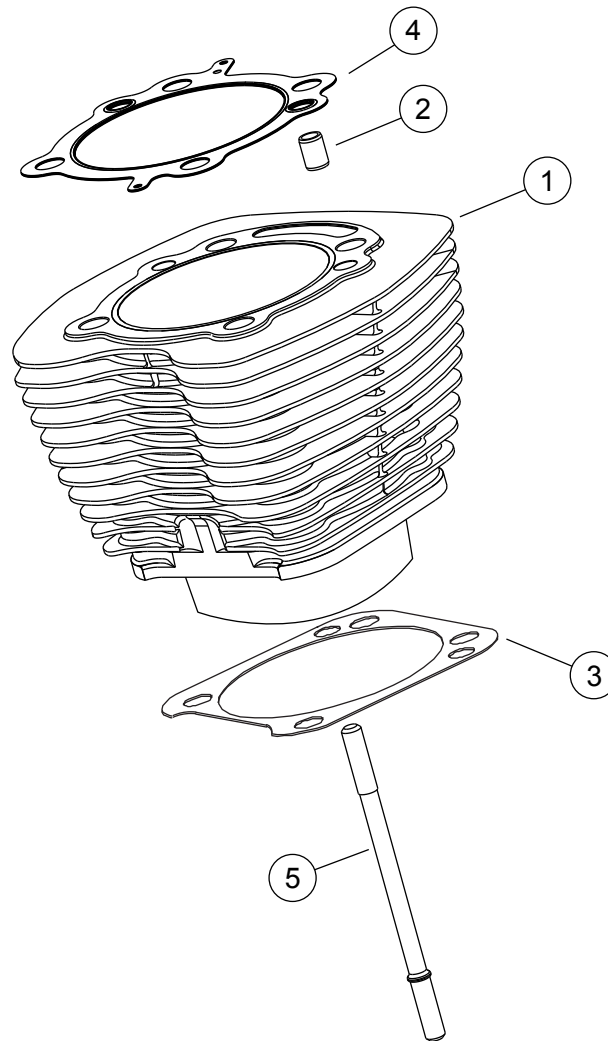
Joonis 7. Mootori koost, SE Pro 120R kastimootor (Alpha) komplektne

Tabel 14. Hooldusosad, SE Pro 120R kastimootor (Alpha)

Üksus	Kirjeldus (kogus)	Tootenumbr
1	Mootori koost, terviklik	19220-16

HOOLDATAVAD OSAD

is07340a

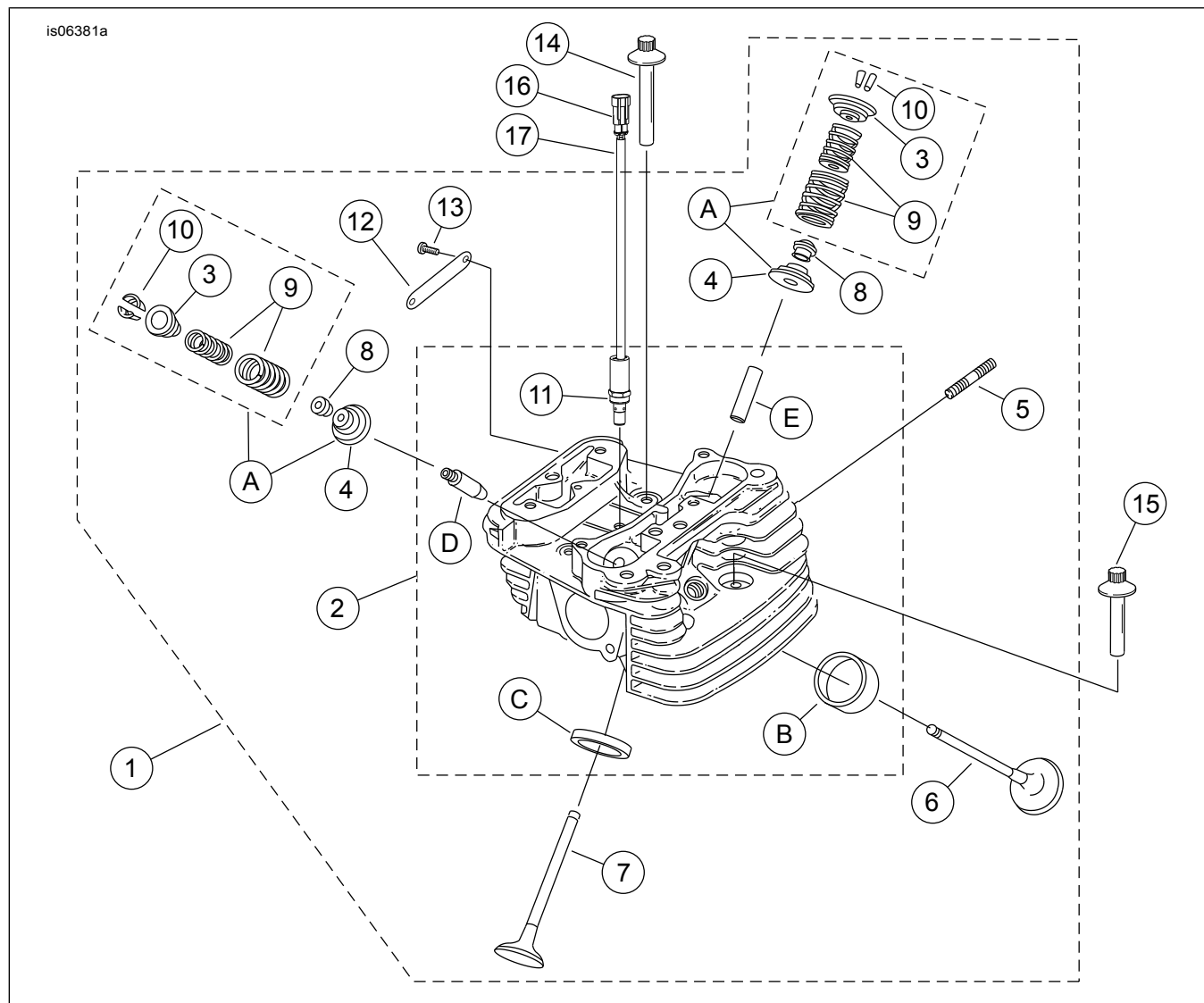


Joonis 8. SE120R Screamin' Eagle Pro kastimootori (Alpha) silindrid

Tabel 15. Hooldusosad, SE120R Screamin' Eagle Pro kastimootori (Alpha) silindrid

Üksus	Kirjeldus (kogus)	Tootenumbr
1	Screamin' Eagle silindrikomplekt, 103,1 mm (4,060 tolli) (must). Hõlmab eesmist ja tagumist silindrit, artiklid 2–4, äärikuga kuuskantpea kruvi (osa nr 1105) ja tihendussein (osa nr 1086A).	16550-04C
2	• Tüübel, rõngas (4)	16595-99A
3	• Tihend, silindri alus (2)	16736-04A
4	• Tihend, plokikaas (2)	16104-04
5	Tikkpolt, silinder (8)	16834-99A
6	Tihendikomplekt, mootori kapitaalremont (ei ole näidatud). EI SISALDA silindripea tihendit, alustihendit ega klapivarre tihendeid.	17053-99C
7	Tihendite komplekt, ülemine ots (ei ole näidatud). EI SISALDA silindripea tihendit, alustihendit ega klapivarre tihendeid.	17052-99C

HOOLDATAVAD OSAD



Joonis 9. SE120R Screamin' Eagle Pro kastimootori (Alpha) silindripead ja ventiilid

HOOLDATAVAD OSAD

Tabel 16. Hooldusosad, SE120R Screamin' Eagle Pro kastimootori (Alpha) silindripead ja ventiilid

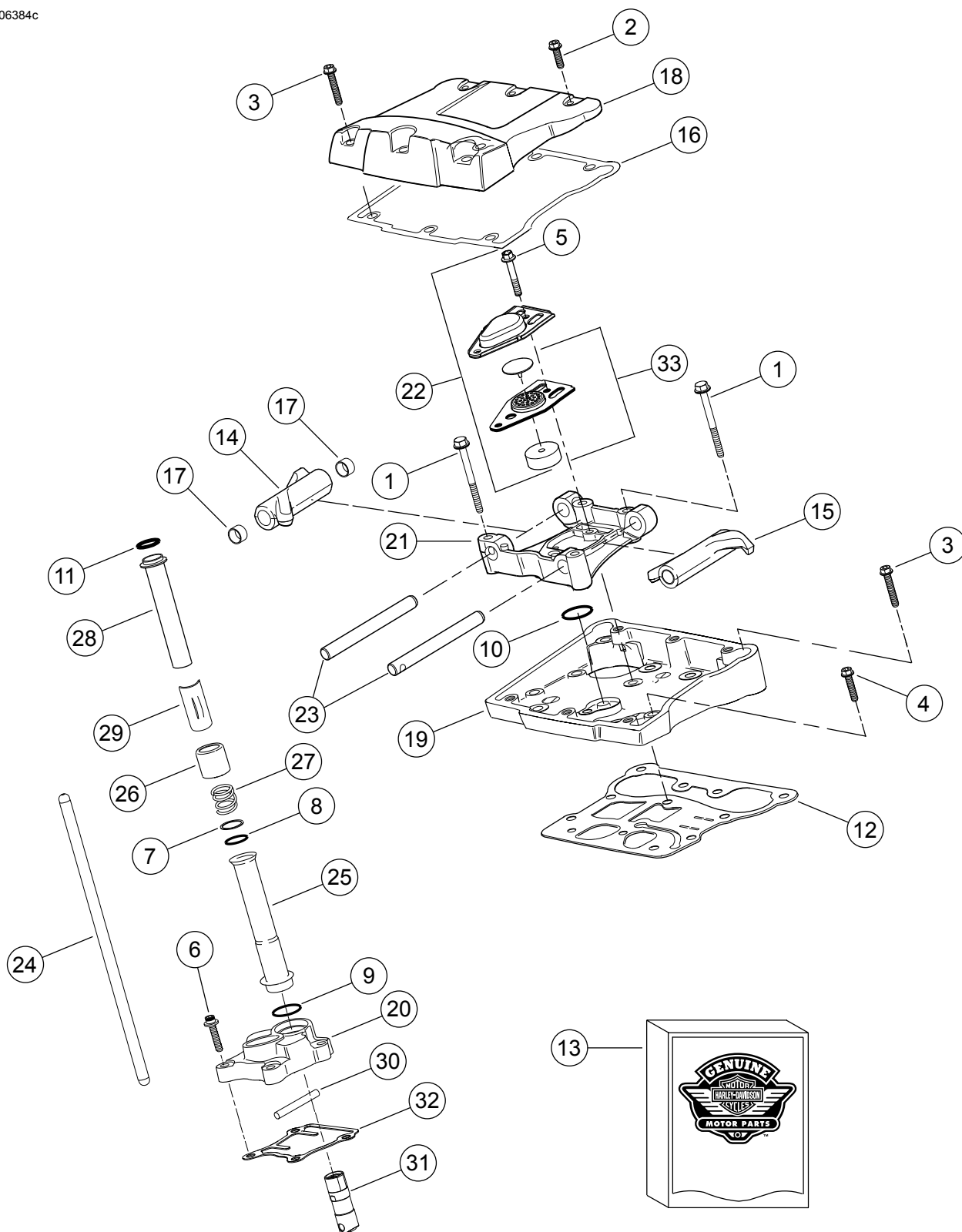
Üksus	Kirjeldus (kogus)	Tootenumber
1	Silindripea komplekt, tagumine (sisaldab artikleid 2–13) Silindripea komplekt, ees (sisaldab artikleid 2–13)	17444-10 17443-10
2	• Silindripea (töödeldud, paigaldatud artiklid 11, B, C, D ja E)	Ei müüda eraldi
3	• Krae, klapivedru, ülemine (4). Sisaldub artiklis „A“.	Ei müüda eraldi
4	• Krae, klapivedru, alumine (4). Sisaldub artiklis „A“.	Ei müüda eraldi
5	• Tikkpolt, väljalaskeava (4)	16715-83
6	• Sisselaskeklapp (2)	18190-08
7	• Väljalaskeklapp (2)	18183-03
8	• Tihend, klapp (4)	18046-98
9	• Klapivedru üksus (4). Sisaldub artiklis „A“	Ei müüda eraldi
10	• Kinniti, klapi krae (8). Sisaldub ka artiklis „A“	18240-98
11	• Solenoid, automaatne survevabastus (ACR) (2)	28861-07A

Tabel 16. Hooldusosad, SE120R Screamin' Eagle Pro kastimootori (Alpha) silindripead ja ventiilid

Üksus	Kirjeldus (kogus)	Tootenumbr
12	• Medaljon, „120R” (2)	17136-10
13	• Kruvi, nõõppea, TORX (4)	25800017
14	Kruvi, sisekeere, pikkus 81 mm (3 3/16 tolli) (4)	16478-85A
15	Kruvi, sisekeere, pikkus 47,6 mm (1 7/8 tolli) (4)	16480-92A
16	Tihvti korpus, kahesuunaline	72009-05
17	Traadi tihend, 16–20 AWG (4)	72011-05
18	Süüteküüna, Screamin' Eagle (2) (pole näidatud)	32186-10
Hoolduskomplektid:		
A	Klapivedrude komplekt, Screamin' Eagle	18281-02A
Saadaval on järgmised Screamin' Eagle osad eraldi:		
B	Iste, sisselaskeklapp	18191-08
C	Iste, väljalaskeklapp	18048-98A
D	Klapijuhik, sisselase (hoolduseks)	
	• (+ 0,003 tolli)	18158-05
	• (+ 0,001 tolli)	18154-05
E	Klapijuhik, väljalase (hoolduseks)	
	• (+ 0,003 tolli)	18157-05
	• (+ 0,002 tolli)	18155-05
	• (+ 0,001 tolli)	18153-05

HOOLDATAVAD OSAD

is06384c



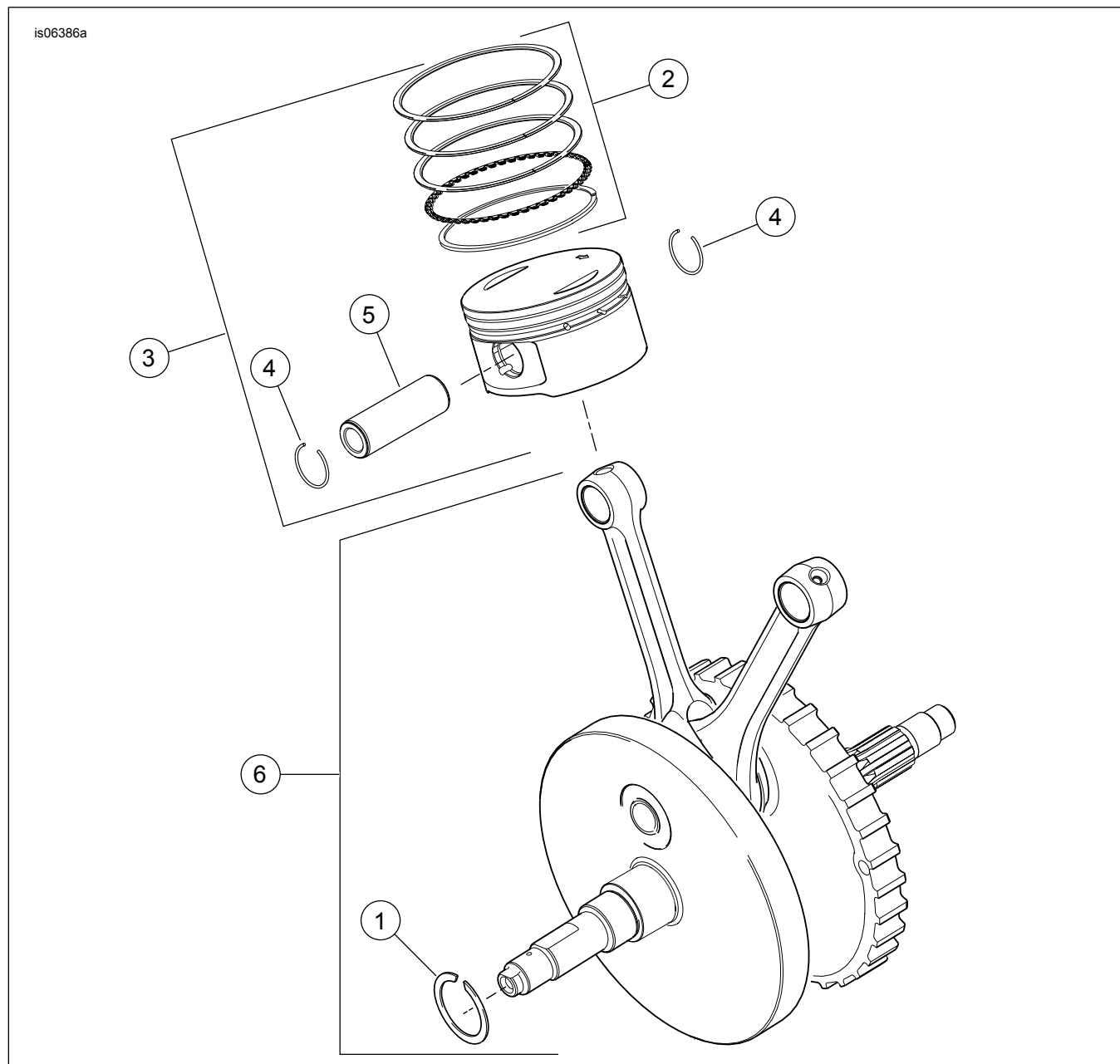
Joonis 10. SE120R Screamin' Eagle Pro kastimootori (Alpha) nookurid ja tõukurvardad

HOOLDATAVAD OSAD

Tabel 17. Hooldusosad, SE120R Screamin' Eagle Pro kastimootor (Alpha) nookurid ja tõukurvardad

Üksus	Kirjeldus (kogus)	Tootenumber
1	Korkkruvi, kuuskantäärikuga pea, 5/16-18 x 63,5 mm (2,5 tolli), 8. klass lukustuslapiga (8)	1039
2	Kruvi, sisemine/välimine kuuskantäärikuga pea, 5/16-18 x 25,4 mm (1,0 tolli), lukustusplaastriga (6)	3692A
3	Kruvi, sisemine/välimine kuuskantäärikuga pea, 5/16-18 x 44,4 mm (1,75 tolli), lukustusplaastriga (10)	3693A
4	Kruvi, kuuskantäärikuga SEMS, 5/16-18 x 31,8 mm (1,25 tolli), lukustusplaastriga (8)	3736B
5	Kruvi, kuuskantäärikuga pea, 1/4-20 x 42,9 mm (1,69 tolli), 8. klass, lukustusplaastriga, (4)	4400
6	Korkkruvi, kuuskantpesa pea, termotöödeldud pesur, 1/4-20 x 25,4 mm (1,0 tolli), lukustusplaaster (6)	4741A
7	Seib, paksusega 0,79 mm (0,031 tolli) (4)	6762B
8*	O-rõngas, tõukurvarda kate, 17 mm (0,674 tolli) ID, pruun (4)	11132A
9*	O-rõngas, tõukurvarda kate, 22 mm (0,862 tolli) ID, pruun (4)	11145A
10*	O-rõngas, 15,5 mm (0,612 tolli) ID, must (2)	11270
11*	O-rõngas, 17 mm (0,371 tolli) ID, kollane (4)	11293
12	Tihend, rockeri korpus (2)	16719-99B
13	Tihendikomplekt, nuki hooldus (sisaldab artikleid, millel on märged „**“)	17045-99D
14	Nookur (eesmine sisselase, tagumine väljalase) koos puksidega (2)	17360-83A
15	Nookur (tagumine sisselase, eesmine väljalase) koos puksidega (2)	17375-83A
16*	Tihend, klapikaane ülaosa (2)	17386-99A
17	Puks, nookur (8)	17429-91
18	Rockeri kate, kroom (2)	17572-99
19	Rockeri korpus, kroom (2)	17578-10
20	Tõukuri kate, eesmine (kroom) Tõukuri kate, tagumine (kroom)	17964-99 17966-99
21	Tugi, nookur (2)	17594-99
22*	Õhutusseadme koost (2). Sisaldab artikleid 5 ja 33.	17025-03A
23	Võll, nookur (4)	17611-83
24	Perfect Fit tõukurvarraste komplekt (+0,030 tolli)	18401-03
25	Kate, tõukurvarras, alumine (4)	17939-99
26	Kork, katte vedru (4)	17945-36B
27	Vedru, tõukurvarda kate (4)	17947-36
28	Kate, tõukurvarras, ülemine (4)	17948-99
29	Hoidik, vedrukate (4)	17968-99
30	Tihvt, pöörlemist takistav (2)	18535-99
31	Tõukur, rull (4)	18572-13
32	Tihend, tõukuri kate (2)	18635-99B
33	Deflektorikomplekt, õhutusaparaat, koos õhutusklapi ja filtriga (2)	26500002

HOOLDATAVAD OSAD

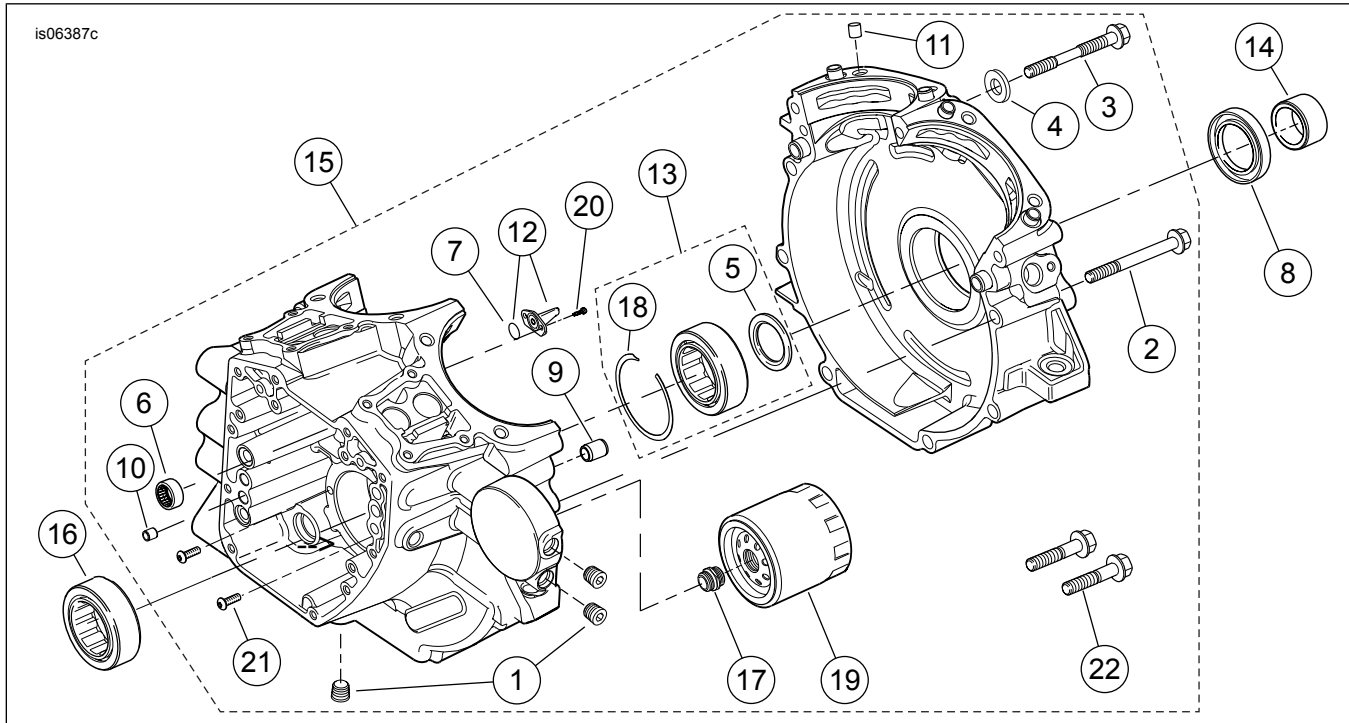


Joonis 11. SE120R Screamin' Eagle Pro kastimootori (Alpha) kolvid ja hooratas

Tabel 18. Hooldusosad, SE120R Screamin' Eagle Pro kastimootori (Alpha) kolvid ja hooratas

Üksus	Kirjeldus (kogus)	Tootenumbr
1	Kinnitusrõngas	11177A
2	Kolvirõngaste komplekt, standardne (2)	22526-10
	Kolvirõngaste komplekt, 0,254 mm (0,010 tolli) üle mõõdu (2)	22529-10
3	Kolvikomplekt, eesmine ja tagumine, koos kolvirõngastega, kolvisõrmega ja lukustusrõngastega, standardne	22574-10
	Kolvikomplekt, eesmine ja tagumine, rõngaskomplektide, kolvipoldi ja lukustusrõngastega, 0,254 mm (0,010 tolli) üle mõõdu	22576-10
4	Lukustusrõngas, kolvisõrm (4)	22097-99
5	Kolvi tihvt (2)	22310-10
6	Hooratta montaažikomplekt (4–5/8 tolline takt)	23893-10A

HOOLDATAVAD OSAD



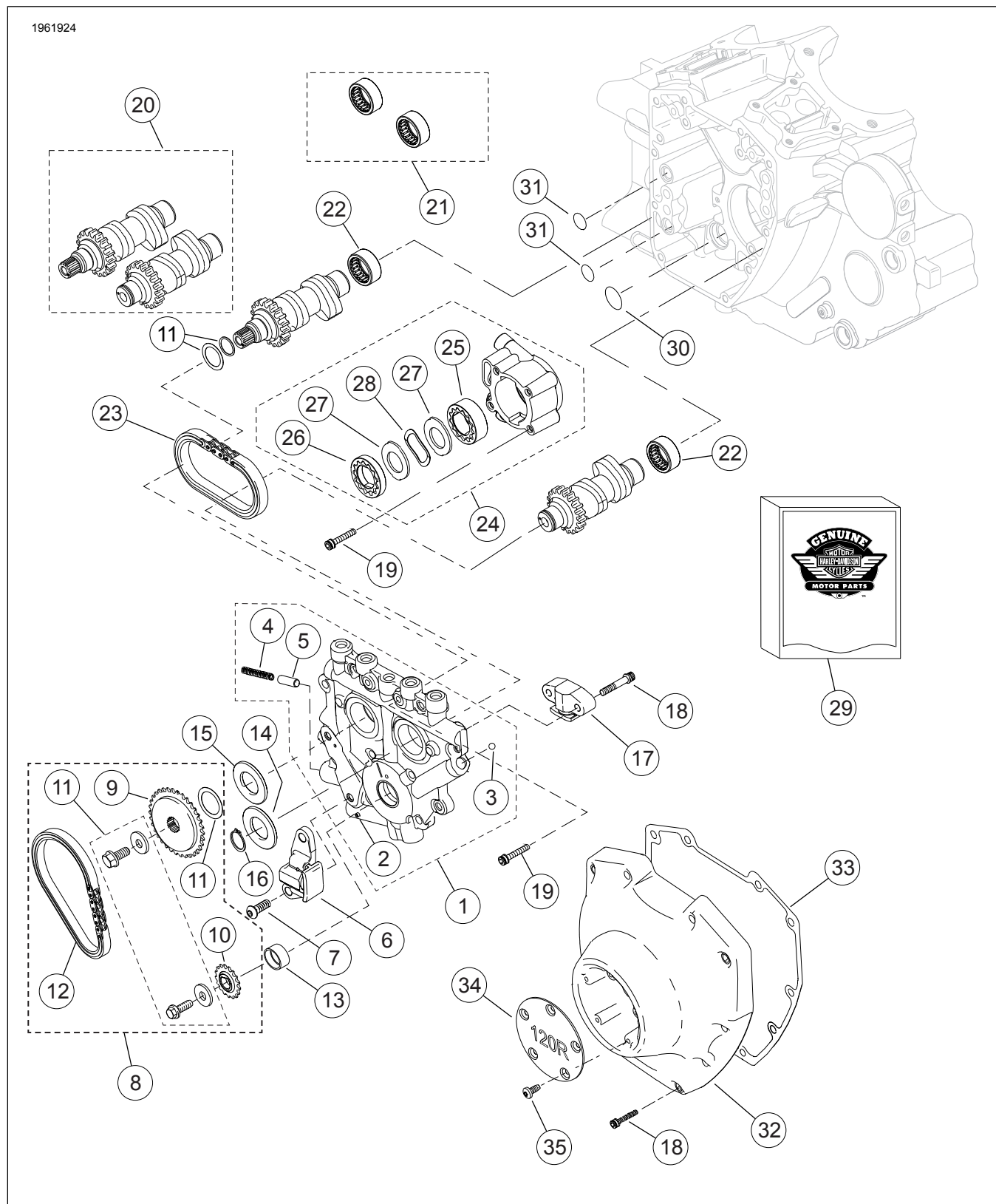
Joonis 12. SE120R Screamin' Eagle Pro kastimootori (Alpha) karter, mootori õlifilter ja jahuti

Tabel 19. Hooldusosad, SE120R Screamin' Eagle Pro kastimootori (Alpha) karter, mootori õlifilter ja jahuti

Üksus	Kirjeldus (kogus)	Tootenumber
1	Kork (3)	765
2	Kruvi, kuuskantääriku pea, 5/16–18 x 76 mm (3,0 tolli) pikk (8)	895
3	Kruvi, karteri ülemine keskosa	1105
4	Tihendseib	1086A
5	Seib, 32 mm (1,2 tolli) ID, 46 mm (1,8 tolli) optilise tihedusega, paksusega 3,2 mm (0,12 tolli) (2). Samuti osa artiklist 13.	8972
6	Nõellaagrikomplekt, nukkvõll (2) (Iga komplekt sisaldab kahte laagrikomplekti)	24018-10
7	O-rõngas (2). Sisaldub ka artiklis 12.	10930
8	Õlitihend	12068
9	Tüübli tihvt, 14,158 mm (0,557 tolli) D x 19 mm (0,75 tolli) pikk (2)	16574-99A
10	Tüübli tihvt, 9,525 mm (0,375 tolli) D x 10,16 mm (0,40 tolli) pikk (2)	16589-99A
11	Tüübli tihvt, 11,074 mm (0,436 tolli) D x 15,5 mm (0,61 tolli) pikk (4)	16595-99A
12	Kolbjahutusjoo (2) (sisaldub artiklis 7)	22315-06A
13	Laagrikomplekt, vasak pool (sisaldab artiklit 5, artiklit 18, laagrit 24605-07 ja laagri sisemist jooksu)	24004-03B
14	Vahetükk, ketiratta võll	24009-06
15	Karterikomplekt (must) (sisaldab esemeid 1, 2, 3, 4, 6, 9, 10, 11, 12, 16, 18, 20, 21 ja 22)	24601-10B
16	Laager, peamine (parem pool)	24604-00D
17	Õlifiltri adapter	26352-95A
18	Kinnitusrõngas. Samuti osa artiklist 13.	35114-02
19	Õlifilter (kroom)	63798-99A
20	Kruvi, TORX® pea, 8-32 x 9,525 mm (0,375 tolli) pikk (4)	68042-99
21	Kruvi, laagrikinnitus, TORX® nõõbipea, 1/4–20 x 11,1 mm (0,44) pikk (2)	703B
22	Kruvi, kuuskantääriku pea, seibiga, 3/8-16 x 40,4 mm (1,59 tolli), 8. klass, lukustusplaastriga (2)	3983

HOOLDATAVAD OSAD

1961924



Joonis 13. SE120R Screamin' Eagle Pro kastimootori (Alpha) nukkvõllid ja nukkvõlli kate

HOOLDATAVAD OSAD

Tabel 20. Hooldusosad, SE120R Screamin' Eagle Pro kastimootori (Alpha) nukkvõllid ja nukkvõlli kate

Üksus	Kirjeldus (kogus)	Tootenumber
1	Nukk-tugiplaadi komplekt (sisaldab artikleid 2–5)	25400019
2	• Lõhistihvt	601
3	• Pall (12) (ainult 1 kasutatav)	8873
4	• Vedru, kaitsekapp	26210-99
5	• Kaitsekapp, õlipump	26400-82B
6	Ketipinguti, peamine nukkvõlli ajamikett	39968-06
7	Kruvi, peamine nuki ketipinguti (2)	942
8	Nukkvõlli keti ja kinnitusdetailide komplekt (sisaldab artikleid 9–12)	25585-06
9	• Ketiratas, nukkvõll, 34 T	25728-06
10	• Ketiratas, nukkaajam (vãntvõllil), 17 T	25673-06
11	• Nukkvõlli ketiratta blokeerimise komplekt	91800088
12	• Kett, peamine nukkvõll	25675-06
13	Puks, vãntvõll	Ei müüda eraldi
14	Vahetükk, nukkvõlli ajami ketiratta joendus, paksusega 2,54 mm (0,100 tolli)	25729-06
15	Vahetükk, nukkvõlli ajami ketiratta joendus, paksusega 2,54 mm (0,100 tolli) (kasutage vastavalt vajadusele)	25729-06
	Vahetükk, nukkvõlli ajami ketiratta joendus, paksusega 2,79 mm (0,110 tolli) (kasutage vastavalt vajadusele)	25731-06
	Vahetükk, nukkvõlli ajami ketiratta joendus, paksus 2,79 mm (0,110 tolli) (kasutage vastavalt vajadusele)	25734-06
	Vahetükk, nukkvõlli ajami ketiratta joendus, paksus 3,05 mm (0,120 tolli) (kasutage vastavalt vajadusele)	25736-06
	Vahetükk, nukkvõlli ajami ketiratta joendus, paksus 3,05 mm (0,120 tolli) (kasutage vastavalt vajadusele)	25737-06
	Vahetükk, nukkvõlli ajami ketiratta joendus, paksus 3,3 mm (0,130 tolli) (kasutage vastavalt vajadusele)	25738-06
	Vahetükk, nukkvõlli ajami ketiratta joendus, paksus 3,3 mm (0,130 tolli) (kasutage vastavalt vajadusele)	
	Vahetükk, nukkvõlli ajami ketiratta joendus, paksus 3,56 mm (0,140 tolli) (kasutage vastavalt vajadusele)	
	Vahetükk, nukkvõlli ajami ketiratta joendus, paksus 3,56 mm (0,140 tolli) (kasutage vastavalt vajadusele)	
	Vahetükk, nukkvõlli ajami ketiratta joendus, paksus 3,81 mm (0,150 tolli) (kasutage vastavalt vajadusele)	
	Vahetükk, nukkvõlli ajami ketiratta joendus, paksus 3,81 mm (0,150 tolli) (kasutage vastavalt vajadusele)	
16	Kinnitusrõngas	11461
17	Ketipinguti, teisene nukkvõlli ajamikett	39969-06
18	Kruvi, sekundaarne nukkipinguti (2)	4740A
	Kruvi, nukvide kate (10)	4740A
	1/4-20 x 31,8 mm (1,25 tolli) pikk, 8. klass, rihveldatud, lukuga	
19	Kruvi, pesapea, 1/4-20 x 25,4 mm (1,0 tolli) pikk, lukustusplaastriga (10)	4741A
20	Nukkvõlli komplekt, eesmine ja tagumine, SE266E	25494-10
21	Nõellaagrite komplekt, nukkvõll (sisaldab kahte artiklist 22)	24018-10
22	• Laager, nõel, täiskomplekt (2)	Ei müüda eraldi
23	Kett, teisene nukkvõll	25683-06
24	Õlipumba komplekt (sisaldab artikleid 25–28)	26037-06
25	• Gerootori koost, tagastus	26278-06
26	• Gerootori koost, rõhk	26281-06
27	• Eraldusplaat, gerootor (2)	26282-06
28	• Vedru, eraldaja	40323-00
29	Tihendikomplekt, nukkvõlli hooldus (sisaldab punkte 31 ja tabelis 16 „**“ märgitud artikleid)	17045-99D
30	• O-rõngas, 17 mm(0,671) ID, kollane	11293
31	O-rõngas, ID, 9,2 mm (0,362 tolli), pruun (2)	11301
32	Nuki kate, kroom	25369-01B
33	Tihend, nuki kate	25244-99A
34	Kaane, taimer, „120R“	25495-10
35	Kruvi, TORX-pea, 8–32 x 0,375 pikk (5)	68042-99