



INSTRUKCIJAS

J06243

2025-01-23



SE120R SCREAMIN' EAGLE® PRO AUGSTAS VEIKTSPĒJAS CRATE MOTORS (ALFA)

VISPĀRĪGI

Komplekta numurs

19220-16

Modeļi

Informāciju par modeļu saderību ar aprīkojumu skatiet P&A mazumtirdzniecības katalogā vai sadaļā Daļas un Piederumi vietnē www.harley-davidson.com (tikai angļu valodā).

PIEZĪME

Šis dzinējs ir paredzēts tikai lietošanai sacensībās! Noņemiet emisijas etiķeti un numura zīmi no rūpnīcas šasijas.

Satura rādītājs

Tabula 1. SATURS

Lappuse	Tēma
2	SCREAMIN EAGLE120R MOTORA UZSTĀDĪŠANA
3	SCREAMIN EAGLE120R MOTORA SPECIFIKACIJAS
3	PIELĀUJAMĀS ATKAPES RAŽOŠANAS PROCESA
4	APKOPES NODILUMA ROBEŽA
5	SCREAMIN EAGLE120R CILINDRI
6	SCREAMIN EAGLE120R VIRZUĻI
8	STUMĒJU NOMAIŅA/APKOPE
9	APKOPES DAĻAS

Uzstādīšanas prasības

- **Ieteicamā sintētiskā motoreļļa:** Screamin' Eagle SYN3® 20W50 (daļa Nr. 99824-03/00QT).
- **2006. gada Dyna modeļiem (tikai)** ir nepieciešams nomainīt oriģinālā aprīkojuma (OE) divas augšējās dzinēja-transmisijas montāžas skrūves ar īsākām skrūvēm (daļa Nr. 3983).
- **2007.-2010.g. Touring un 2006.-2011. Dyna modeļi:** Screamin' Eagle lieljaudas kompensatora komplekta uzstādīšana (skatīt detaļu un piederumu mazumtirdzniecības katalogu) ir **nepieciešama** šī motora uzstādīšanai.
- **2011.-2013.g. Touring modeļi:** Screamin' Eagle lieljaudas kompensatora komplekta uzstādīšana (skatīt detaļu un piederumu mazumtirdzniecības katalogu) ir **nepieciešama** šī motora uzstādīšanai.
- Sajūga komplekts, kas atbalsta vismaz 190 Nm (140 ft-lbs) griezes momentu. Harley-Davidson iesaka uzstādīt Screamin' Eagle spiediena sajūgu (daļas Nr. 37000121) un diafragmas atsperi (daļas Nr. 37951-98). Dragreisa sacīkšu lietojumos izmanto sajūga komplektu (daļas Nr. 37976-08A).

- Screamin' Eagle droseļvārsta korpuss, gaisa tīrītājs un augstas plūsmas inžektori. Skatiet Screamin' Eagle Pro katalogu vai sazinieties ar Harley-Davidson dīleri.
- Screamin' Eagle izplūdes blīvju komplekts (daļa Nr. 17048-98).
- Ieteicams eļļas dzesētājs. Skatiet P&A mazumtirdzniecības katalogu vai sadaļu Parts and Accessories (Daļas un piederumi) vietnē www.harley-davidson.com (tikai angļu valodā).
- Screamin' Eagle Pro Super Tuner. Skatiet Screamin' Eagle Pro katalogu vai sazinieties ar Harley-Davidson izplatītāju.
- Skatiet apkopes rokasgrāmatā atbilstošo sadaļu par īpašajiem rīkiem, kas nepieciešami šī komplekta montāžai.

▲ BRĪDINĀJUMS

Braucēja un pasažiera drošība ir atkarīga no šī komplekta pareizās uzstādīšanas. Izmantojiet atbilstošas procedūras no apkopes rokasgrāmatas. Ja jums nav vajadzīgo prasmju vai instrumentu darba veikšanai, uzticiet uzstādīšanu Harley-Davidson® izplatītājam. Šī komplekta nepareiza uzstādīšana var izraisīt nāvi vai smagas traumas. (00333b)

PIEZĪME

Šī norādījumu lapa attiecas uz informāciju apkopes rokasgrāmatā. Lai veiktu uzstādīšanu, ir nepieciešama šī gada/modeļa motocikla apkopes rokasgrāmata. To var iegūt no Harley-Davidson® izplatītāja.

Komplekta saturs

Skatīt:

- Attēls 7 un Tabula 14,
- Attēls 8 un Tabula 15,
- Attēls 9 un Tabula 16,
- Attēls 10 un Tabula 17,
- Attēls 11 un Tabula 18,
- Attēls 12 un Tabula 19,
- Attēls 13 un Tabula 20.

SAGATAVOŠANA

1. Novietojiet motociklu uz piemērota pacelēja.

▲ BRĪDINĀJUMS

Veicot degvielas sistēmas apkopi, nesmēķējiet un nepieļaujiet atklātas liesmas vai dzirksteļu rašanos darbu veikšanas tuvumā. Benzīns ir ļoti viegli uzliesmojošs un sprādzienbīstams - tas var izraisīt nāves gadījumus vai nopietnus miesas bojājumus. (00330a)



▲ BRĪDINĀJUMS

Lai izvairītos no degvielas izšķāšanās, veiciet augstspiediena degvielas sistēmas attīrīšanu pirms padeves vada atvienošanas. Benzīns ir ļoti viegli uzliesmojošs un sprādzienbīstams - tas var izraisīt nāves gadījumus vai nopietnus miesas bojājumus. (00275a)

- Lai veiktu nākamās darbības, skatiet apkopes rokasgrāmatu:
 - Noņemiet sēdekļa pārsegu.
 - Iztīriet un atvienojiet degvielas padeves cauruli.

▲ BRĪDINĀJUMS

Lai novērstu nejaušas motocikla iedarbināšanas iespēju, kas var izraisīt nāves gadījumus vai nopietnus miesas bojājumus, pirms tālāku darbību veikšanas izņemiet galveno drošinātāju. (00251b)

PIEZĪME

- AR drošības sirēnu:** klātesot drošības tālvadības pultij, pagrieziet aizdedzes slēdzi pozīcijā ON. Skatiet apkopes rokasgrāmatu. Viedā drošības sistēmā Pagrieziet aizdedzes slēdzi pozīcijā OFF. **NEKAVĒJOTIES** noņemiet galveno drošinātāju.
- BEZ drošības sirēnas:** skatiet apkopes rokasgrāmatu. Izņemiet galveno drošinātāju.

VISI modeļi:

- Lai veiktu nākamās darbības, skatiet apkopes rokasgrāmatu:
 - No degvielas tvertnes noņemiet instrumentu konsoli (ja tāda ir).
 - Noņemiet degvielas tvertni.
- Motocikla mazgāšana

NOŅEMŠANA

Esošā dzinēja noņemšana

- Noņemiet dzinēju no šasijas. Apkopes rokasgrāmatā skatiet sadaļu DZINĒJS.

SE120R DZINĒJA UZSTĀDĪŠANA

- Pirms dzinēja uzstādīšanas pārliedzieties, ka eļļošanas sistēmā nav nosēdumu vai piesārņojuma. Uzticiet Harley-Davidson dīlerim vai kvalificētam tehnikam veikt kartera apakšējā vāka izskalošanu.
- Noņemiet eļļas iesūkšanas kolektora vāciņus vai tapas pie dzinēju un transmisiju savienojšanās starpvirsmas.
- Skatiet sadaļu DZINĒJS apkopes rokasgrāmatā. Uzstādiet dzinēju uz šasijas.

- 2007.-2010.g. Touring modeļi un 2006.-2011.g. Dyna Modeļi:** Uzstādiet Screamin' Eagle lieljaudas kompensatora komplektu (iegādāts atsevišķi), izpildot norādījumus no tā komplekta. Skatiet Screamin' Eagle Pro katalogu vai sazinieties ar Harley-Davidson izplatītāju, lai iegūtu pareizo kompensatora komplektu. **2011.g.-jaunāki Touring modeļi, un 2012.g.-jaunāki Dyna modeļi:** Uzstādiet oriģinālā aprīkojuma (OE) kompensatoru saskaņā ar apkopes rokasgrāmatas norādījumiem.

PABEIGŠANA

- Uzstādiet degvielas tvertni. Skatiet apkopes rokasgrāmatu.
- Skatiet apkopes rokasgrāmatu. Uzstādīt galveno drošinātāju.

▲ BRĪDINĀJUMS

Pēc sēdekļa montēšanas pavelciet to uz augšu, lai pārliedzinātos, ka tas ir fiksēts savā pozīcijā. Braukšanas laikā vajāgs sēdeklis var izraisīt kontroles zaudēšanu, kas savukārt var izraisīt nāves gadījumus vai nopietnus miesas bojājumus. (00070b)

- Uzstādiet sēdekli. Skatiet apkopes rokasgrāmatu.

PAZIŅOJUMS

Uzstādot šo komplektu, ir jāveic atkārtota ECM kalibrēšana. Neveicot pareizu atkārtotu ECM kalibrēšanu, var izraisīt nopietnus dzinēja bojājumus. (00399b)

- Uzstādot šo komplektu, leļupielādējiet jauno ECM kalibrēšanu. Skatiet Screamin' Eagle Pro katalogu vai sazinieties ar Harley-Davidson dīleri.
- Iedarbiniet dzinēju un ļaujiet tam darboties. Atkārtojiet vairākas reizes, lai apstiprinātu atbilstošu darbību.

LIETOŠANA

Jaunā dzinēja piestrādes nolūkam skatiet sadaļu BRAUKŠANAS NOTEIKUMI PIESTRĀDES LAIKĀ transportlīdzekļa lietotāja rokasgrāmatā.

APKOPE

- Skatiet APKOPES GRAFIKU transportlīdzekļa lietošanas rokasgrāmatā vai ģpašnieka rokasgrāmatā.
- Pareizas apkopes procedūras skatiet apkopes rokasgrāmatas sadaļā DZINĒJS.

SE120R DZINĒJA SPECIFIKĀCIJAS

PIEZĪME

Nākamajās sadaļās ir sniegta unikāla informācija, kas nav pieejama apkopes rokasgrāmatas MOTORS sadaļā par Twin cam 96 dzinējiem uz Touring vai Dyna platformām.

Tabula 2. Dzinējs: SE Twin Cam Screamin' Eagle120R

Elements	Specifikācija	
Kompresijas pakāpe	10,5:1	
Iekšējais diametrs	4,060 in	103,12 mm
Virzuļa gājiens	4,625 in	117,48 mm

Tabula 2. Dzinējs: SE Twin Cam Screamin' Eagle120R

Elements	Specifikācija	
Dzinēja tilpums	119,75 cu in	1962,39 cc
Eļļošanas sistēma	Sausa kartera vāks zem spiediena ar eļļas dzesētāju	

PIELAUJAMĀS ATKĀPES RAŽOŠANAS PROCESĀ

Jebkuru specifikāciju, kura nav parādīta turpmākajās tabulās, meklējiet Twin-Cam 96 specifikācijās apkopes rokasgrāmatā.

Tabula 3. Cilindru galvas

VIENUMS	IN.	MM
Vārsta vadotne galvā (cieša)	0,0020-0,0033	0,051-0,084
Ieplūdes vārsta sēža galvā (cieša)	0,004-0,0055	0,102-0,140
Izplūdes vārsta sēža galvā (cieša)	0,004-0,0055	0,102-0,140

Tabula 4. Vārsti

VIENUMS	IN.	MM
Ievietojiet vadotni (ieplūdes un izplūdes)	0,0011-0,0029	0,028-0,074
Sēžas platums	0,034-0,062	0,86-1,57
Kāta izvirzījums no cilindra galvas vadīklas	1,990-2,024	50,55-51,41

Tabula 5. Vārstu atsperu specifikācijas

VIENUMS	SPIEDIENS	IZMĒRS
Aizvērts	180 lbs (79 kg)	1,800 in. (45,7 mm)
Atvērsana	500 lbs (196 kg)	1,177 in. (29,9 mm)
Brīvais garums	n/a	2,210 in. (56,1 mm)

Tabula 6. Virzuļi

Virzulis:	Klīrenss (in.)
Sēža (vaļīga) starp virzuli un cilindru	0,0026-0,0036
Virzuļa tapas sēža (vaļīga)	0,0003-0,0008
Augšējā gredzena gala sprauga	0,012-0,020
Otrā gredzena gala sprauga	0,016-0,024
Eļļas kontroles gredzena rievu sprauga	0,008-0,0028
Augšējā gredzena sānu klīrenss	0,0010-0,0022
Otrā gredzena sānu klīrenss	0,0010-0,0022
Eļļas kontroles gredzena sānu klīrenss	0,0003-0,0072

Tabula 7. Sadales specifikācijas - SE 266E

Ieplūde	Specifikācija
Atveras	24 BTDC
Aizveras	58 ABDC
Ilgums	262 °
Maksimālais vārstu pacēlums	0,658 collas.
Vārstu pacelšana @ TDC	0,208 collas.
Izplūde	Specifikācija
Atveras	69 BBDC
Aizveras	17 ATDC
Ilgums	266 °
Maksimālais vārstu pacēlums	0,658 collas.

Tabula 7. Sadales specifikācijas - SE 266E

Ieplūde	Specifikācija
Vārstu pacelšana @ TDC	0,178 collas.
Sadales sinhronizācija @ 0,053"	no bīdītāja pacēluma kļokvārpstas grādos

APKOPES NODILUMA ROBEŽA

Izmantojiet nodiluma robežas kā uzziņas līdzekli daļu nomaiņai.

PIEZĪME

Jebkuru specifikāciju, kura nav parādīta turpmākajās tabulās, meklējiet Twin-Cam 96 specifikācijās apkopes rokasgrāmatā

Tabula 8. Cilindri

VIENUMS	NOMAINIET, JA NODILUMS PĀRSNIEDZ	
	IN.	MM
Konuss	0.002	0.051
Ārpus kārtas	0.002	0.051
Blīves vai O veida gredzena slodzes virsmas: augša	0.006	0.152
Blīves vai O veida gredzena slodzes virsmas: pamatne	0.004	0.102

Tabula 9. Cilindra kamera

VIENUMS	NOMAINIET, JA NODILUMS PĀRSNIEDZ	
	IN.	MM
Standarta	4.062	103.17
0,010 in. virs izmēra	4.072	103.43

Tabula 10. Virzuļi

Sēža (vaļīga) starp virzuli un cilindru	Nodiluma robeža (in.)
Sēža cilindrā (vaļīga)	0.0061
Virzuļa tapas sēža (vaļīga)	0.0011
Augšējā gredzena gala sprauga	0.030
Otrā gredzena gala sprauga	0.034
Eļļas kontroles gredzena rievu sprauga	0.038
Augšējā gredzena sānu klīrenss	0.0030
Otrā gredzena sānu klīrenss	0.0030
Eļļas kontroles gredzena sānu klīrenss	0.0079

SE120R CILINDRI

Sagatavošana

- Novietojiet motociklu uz piemērota pacēlāja.

▲ BRĪDINĀJUMS

Veicot degvielas sistēmas apkopi, nesmēķējiet un nepieļaujiet atklātas liesmas vai dzirksteļu rašanos darbu veikšanas tuvumā. Benzīns ir ļoti viegli uzliesmojošs un sprādzienbīstams - tas var izraisīt nāves gadījumus vai nopietnus miesas bojājumus. (00330a)

▲ BRĪDINĀJUMS

Lai izvairītos no degvielas izšļākšanās, veiciet augstspiediena degvielas sistēmas attīrīšanu pirms padeves vada atvienošanas. Benzīns ir ļoti viegli uzliesmojošs un sprādzienbīstams - tas var izraisīt nāves gadījumus vai nopietnus miesas bojājumus. (00275a)

- Lai veiktu nākamās darbības, skatiet apkopes rokasgrāmatu:
 - Noņemiet sēdekļa pārsegu.
 - Iztīriet un atvienojiet degvielas padeves cauruli.

▲ BRĪDINĀJUMS

Lai novērstu nejaušas motocikla iedarbināšanas iespēju, kas var izraisīt nāves gadījumus vai nopietnus miesas bojājumus, pirms tālāku darbību veikšanas izņemiet galveno drošinātāju. (00251b)

PIEZĪME

- AR drošības sirēnu:** klātesot drošības tālvadības pultij, pagrieziet aizdedzes slēdzi pozīcijā ON. Skatiet apkopes rokasgrāmatu. Viedā drošības sistēma Pagrieziet aizdedzes slēdzi pozīcijā OFF. **NEKAVĒJOTIES** noņemiet galveno drošinātāju.
- BEZ drošības sirēnas:** skatiet apkopes rokasgrāmatu. Izņemiet galveno drošinātāju.

VISI modeļi:

- Lai veiktu nākamās darbības, skatiet apkopes rokasgrāmatu:
 - No degvielas tvertnes noņemiet instrumentu konsoli (ja tāda ir).
 - Noņemiet degvielas tvertni.
- Motocikla mazgāšana

Noņemiet dzinēja daļas

- Skatiet apkopes rokasgrāmatu. Noņemiet esošo gaisa tīrītāja bloku.
- Noņemiet esošo izplūdes sistēmu saskaņā ar apkopes rokasgrāmatu.
- Izjaukt dzinēju augšgalā. Skatiet apkopes rokasgrāmatas motora sadaļas.

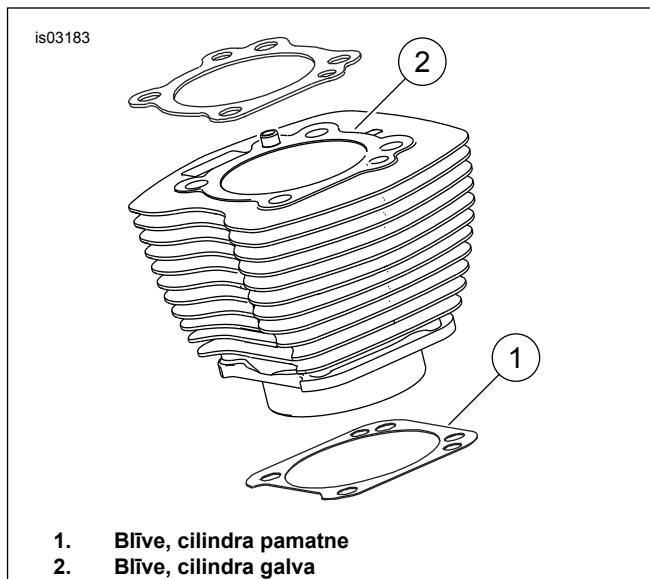
Uzstādiet dzinēja augšējā gala komponentus

PIEZĪME

- Skatiet šeit: Attēls 1 . 103,1 mm (4,060 collas) cilindra pamatnes blīve (1) un cilindra galvas blīve (2) novērš nepieciešamību pēc O-gredzeniem. Nelietojiet O veida gredzenus uz cilindru dībeļiem vai cilindru tapām.
- Uzstādot jaunu pamatnes blīvi (1), uzstādiet ar reljefu pusi uz leju un ieliektu pusi uz augšu.

- Skatiet apkopes rokasgrāmatu. Samontējiet motoru ar šādām izmaiņām:

- Salieciet motora augšējo galu, izmantojot komplekta pamatnes blīves un galvas blīves. Apkopes rokasgrāmatā skatiet sadaļu DZINĒJS.



Attēls 1 Cilindru blīves

Galīgā montāža

- Uzstādiet degvielas tvertni. Skatiet apkopes rokasgrāmatu.
- Uzstādit galveno drošinātāju. Skatiet apkopes rokasgrāmatu.
- Uzstādiet sēdekli. Pēc sēdekļa uzstādīšanas pavelciet to augšup, lai pārliecinātos, ka tas ir cieši nostiprināts. Skatiet apkopes rokasgrāmatu.

SE120R VIRZULIS

Apkopes rokasgrāmatā skatiet sadaļu DZINĒJS.

Virzuļu uzstādīšana

▲ BRĪDINĀJUMS

Lai novērstu nejaušas motocikla iedarbināšanas iespēju, kas var izraisīt nāves gadījumus vai nopietnus miesas bojājumus, pirms tālāku darbību veikšanas atvienojiet akumulatora kabeļus (vispirms negatīvo (-) kabeli). (00307a)

▲ BRĪDINĀJUMS

Vispirms atvienojiet negatīvo (-) akumulatora kabeli. Ja pozitīvais kabelis (+) saskaras ar zemējumu, kad ir pievienots negatīvais (-) kabelis, radītās dzirksteles var izraisīt akumulatora sprāgšanu, nāvi vai smagas traumas. (00049a)

- Skatiet apkopes rokasgrāmatu. Noņemiet sēdekļa pārsegu. Atvienojiet abus akumulatora kabeļus; vispirms negatīvo akumulatora kabeli. Saglabājiet visu sēdekļa uzstādīšanas aprīkojumu.

▲ BRĪDINĀJUMS

Veicot degvielas sistēmas apkopi, nesmēķējiet un nepieļaujiet atklātas liesmas vai dzirksteļu rašanos darbu veikšanas tuvumā. Benzīns ir ļoti viegli uzliesmojošs un sprādzienbīstams - tas var izraisīt nāves gadījumus vai nopietnus miesas bojājumus. (00330a)

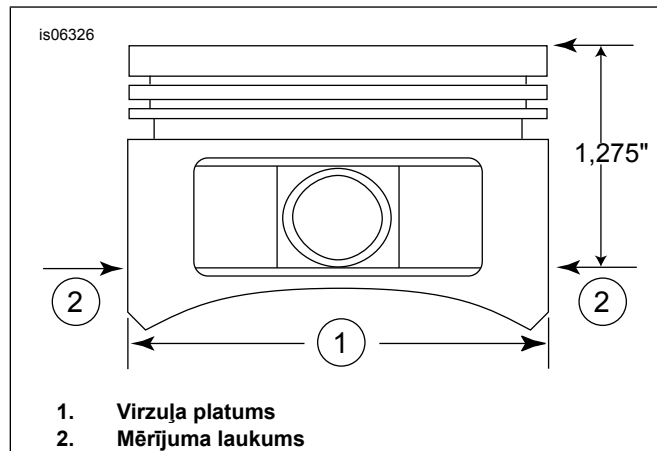
2. Skatiet sadaļu DZINĒJS: MOTOCIKLA IZJAUKŠANA APKOPEI un AUGŠDAĻAS KAPITĀLAIS REMONTS, DEMONTĀŽA sadaļas apkopes rokasgrāmatas cilindra galvas, cilindra un virzuļa noņemšanas procedūras.
3. Sekojiet norādēm, kas sniegtas sadaļā DZINĒJS: APAKŠMEZGLU APKOPE UN REMONTS, AUGŠDAĻA/CILINDRS/AUGŠĒJAIS SAVIENOJOŠAIS STIENIS apkopes rokasgrāmatas sadaļās detaļu pārbaudei.
4. Skatiet sadaļu DZINĒJS: APAKŠMEZGLA APKOPE UN REMONTS, CILINDRS sadaļas apkopes rokasgrāmatā urbšanas un frēzēšanas instrukcijām.

PIEZĪME

- Uzstādiet augšējo gredzenu (ar stobra pret stobru vērstu) un otro gredzenu (pret konusu vērsts Napier) ar "N" marķējumu uz augšu. Eļļas gredzenu slīdes var uzstādīt ar jebkuru pusi uz augšu.
- Komplektā esošās 103,1 mm (4,060 collas) cilindra pamatnes blīves un cilindra galvas blīves novērs nepieciešamību pēc O-gredzeniem (daļa Nr. 11273). Neizmantojiet O-gredzenus uz cilindra dībeļiem vai cilindra tapām.
- Uzstādot jaunu pamatnes starpliku, lieciet to ar reljefa pusi uz leju un ieliektu pusi uz augšu.

PIEZĪME

Virzuļa - cilindra saderības pārbaude šajā vietā pēc Tabula 11 kā parauga.



Attēls 2 Virzuļa mērījumi

5. Skatiet šeit: Attēls 2 . Izmēra virzuļa platumu (1), 90 grādus horizontāli no abām virzuļa tapas atveres pusēm un 32,38 mm (1,275 collas) uz leju no virzuļa klāja (augšējās) virsmas (2). Skatīt Tabula 11 virzuļa - cilindra saderībai šajā vietā.

6. Virzuļi šajā komplektā ir ražoti specifiski priekšējam un aizmugurējam cilindram. Ielieciet virzuli ar marķējumu FRONT priekšējā cilindrā tā, lai bulta norādītu virzienā uz motora priekšu. Ielieciet virzuli ar marķējumu REAR aizmugurējā cilindrā tā, lai bulta norādītu virzienā uz dzinēja priekšu.
7. Skatiet sadaļu DZINĒJS: AUGŠDAĻAS KAPITĀLAIS REMONTS, MONTĀŽA daļas apkopes rokasgrāmatā virzuļa, cilindra un cilindra galvas uzstādīšanas procedūrām.

Tabula 11. Specifikācija

Virzulis:	Klīrenss (in.)
Sēža (vaļīga) starp virzuli un cilindru	0,0026-0,0036
Virzuļa tapas sēža (vaļīga)	0,0003-0,0008
Augšējā gredzena gala sprauga	0,012-0,020
Otrā gredzena gala sprauga	0,016-0,024
Eļļas kontroles gredzena rievas sprauga	0.008-0.0028
Augšējā gredzena sānu klīrenss	0,0010-0,0022
Otrā gredzena sānu klīrenss	0,0010-0,0022
Eļļas kontroles gredzena sānu klīrenss	0,0003-0,0072

Tabula 12. Kalpošanas nodiluma robežas

Sēža (vaļīga) starp virzuli un cilindru	Nodiluma robeža (in.)
Sēža cilindrā (vaļīga)	0.0061
Virzuļa tapas sēža (vaļīga)	0.0011
Augšējā gredzena gala sprauga	0.030
Otrā gredzena gala sprauga	0.034
Eļļas kontroles gredzena rievas sprauga	0.038
Augšējā gredzena sānu klīrenss	0.0030
Otrā gredzena sānu klīrenss	0.0030
Eļļas kontroles gredzena sānu klīrenss	0.0079

Virzuļa tapas fiksācijas gredzena (sprostgredzena) uzstādīšana

PIEZĪME

Kad uzstādīts, sprostgredzena spraugai ir jābūt taisni uz augšu vai taisni uz leju.

1. Skatiet šeit: Attēls 3 . Ievietojiet sprostgredzena (1) atvērto galu iedobē (2) uz gropes (3) ap virzuļa tapas vadīklu tā, lai atstarpe būtu pozīcijā taisni uz augšu, vai taisni uz leju kad tas ir uzstādīts.
2. Skatiet šeit: Attēls 4 . Novietojiet īkšķi (1), kā parādīts attēlā. Stingri piespiediet, līdz aptuveni 85% sprostgredzena (2) ievietojas gropē.
3. Neskrāpējiet un nebojājiet virzuli. Izmantojiet mazu skrūvgriezi, lai ievietotu sprostgredzenu gropē līdz galam. Atkārtojiet šo darbību pārējiem sprostgredzeniem.

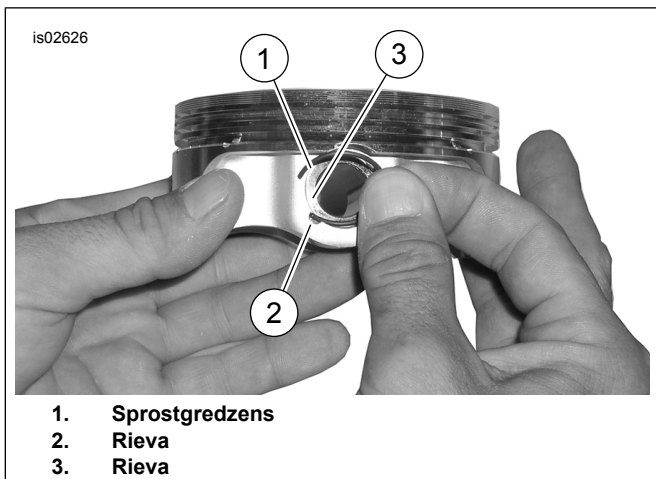
PIEZĪME

Pārliecinieties, ka virzuļa sprostgredzens ir pilnībā ievietots, vai arī RADĪSIES DZINĒJA BOJĀJUMI.

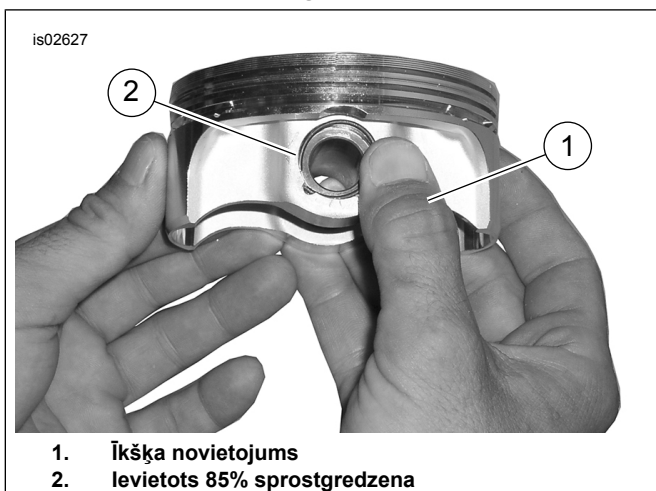
4. Skatiet sadaļu DZINĒJS: MOTOCIKLA MONTĀŽA PĒC IZJAUKŠANAS sadaļu apkopes rokasgrāmatā, kur norādītās galīgās atpakaļ salikšanas procedūras.

Tabula 13. Virzuļa mezgls

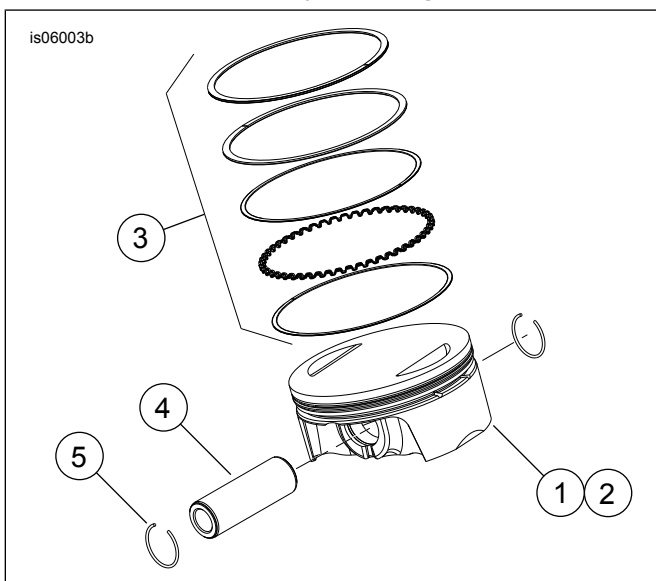
Elements	Apraksts (skaits)
1	Virzulis (priekšējais, standarta)
2	Virzulis (aizmugurējais, standarta)
3	• Gredzenu komplekts, standarta (2)
4	• Virzuļu tapas(2)
5	• Sprostgredzens (4)
1	Virzulis (priekšējais, +0,010)
2	Virzulis (aizmugurējais, +0,010)
3	• Gredzenu komplekts (+0,010) (2)
4	• Virzuļu tapas(2)
5	• Sprostgredzens (4)



Attēls 3 Sprostgredzens un virzulis



Attēls 4 levietojiet sprostgredzenu



Attēls 5 Virzuļa mezgls

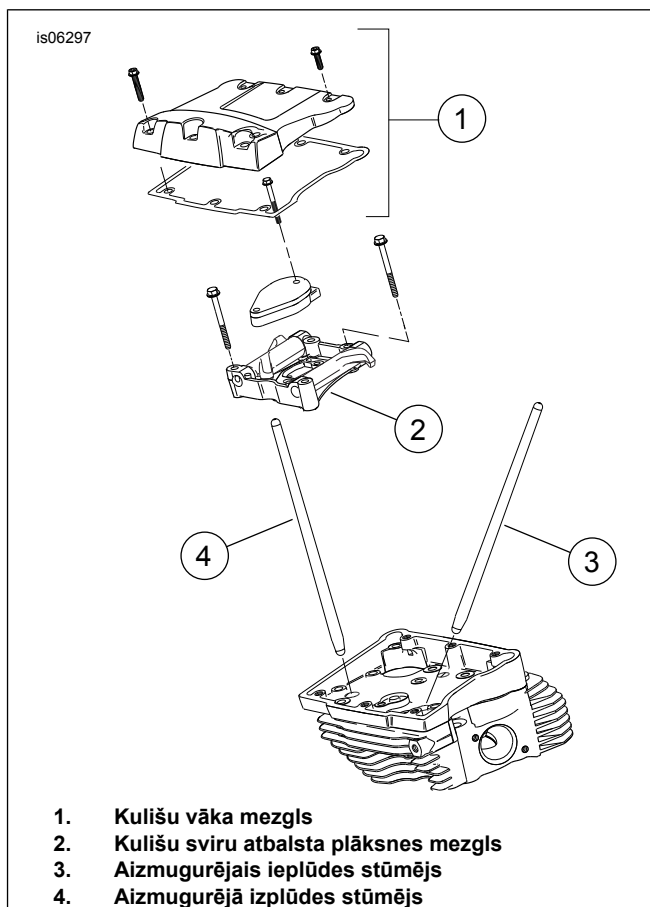
STŪMĒJU NOMAĪŅA/APKOPE

1. Apkopes rokasgrāmatā skatiet sadaļu DZINĒJS.

PIEZĪME

Izpildiet apkopes rokasgrāmatā aprakstītās procedūras, lai uzstādītu vai noņemtu stūmējus. Bīdītājstieņi ir marķēti ar "INT" (ieplūde) un "EXH" (izplūde).

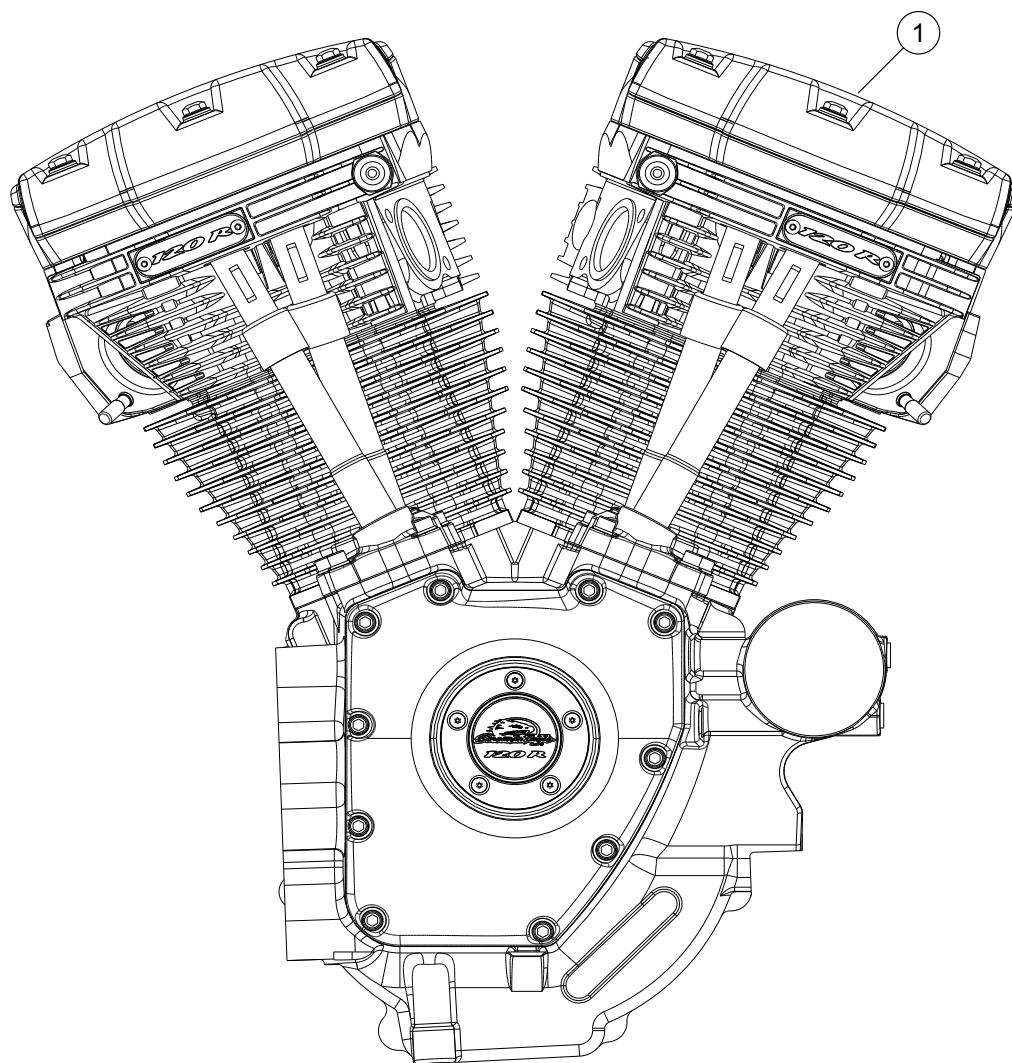
Stūmēji ir paredzēti konkrētam virzienam. Pārbaudiet, vai pacēlāja ligzdās ir uzstādīti lielākie stūmēju gali.



Attēls 6 Bīdītājstieņi

APKOPES DAĻAS

is06774



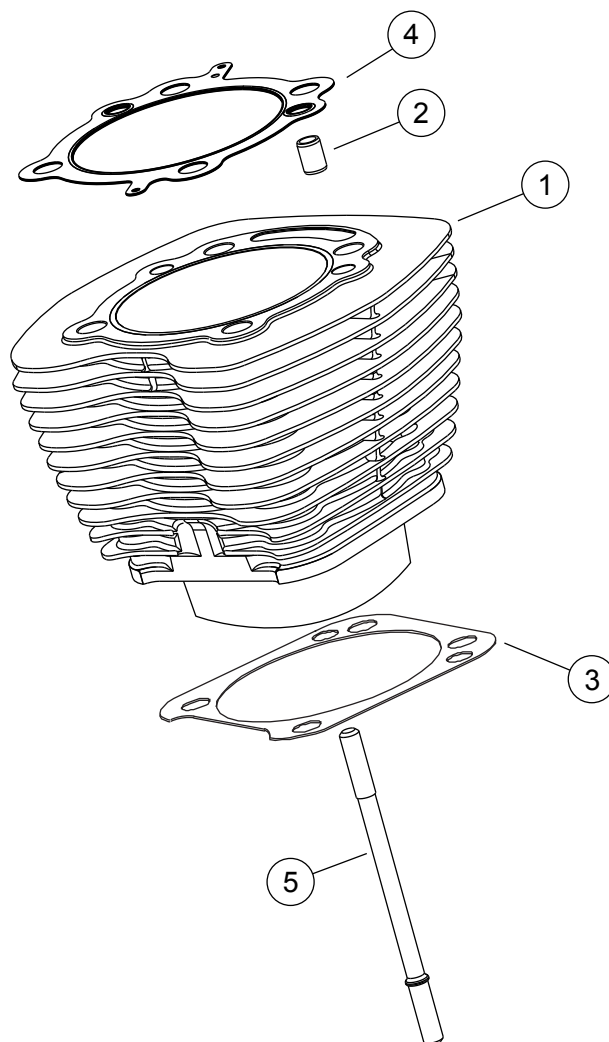
Attēls 7 Motora mezgls, SE Pro 120R Crate motors (Alpha) komplektācijā

Tabula 14. Apkopesdaļas, SE Pro 120R Crate motors (Alfa)

Elements	Apraksts (skaits)	Partijas numurs
1	Dzinēja montāža, pilnīga	19220-16

APKOPES DAĻAS

is07340a

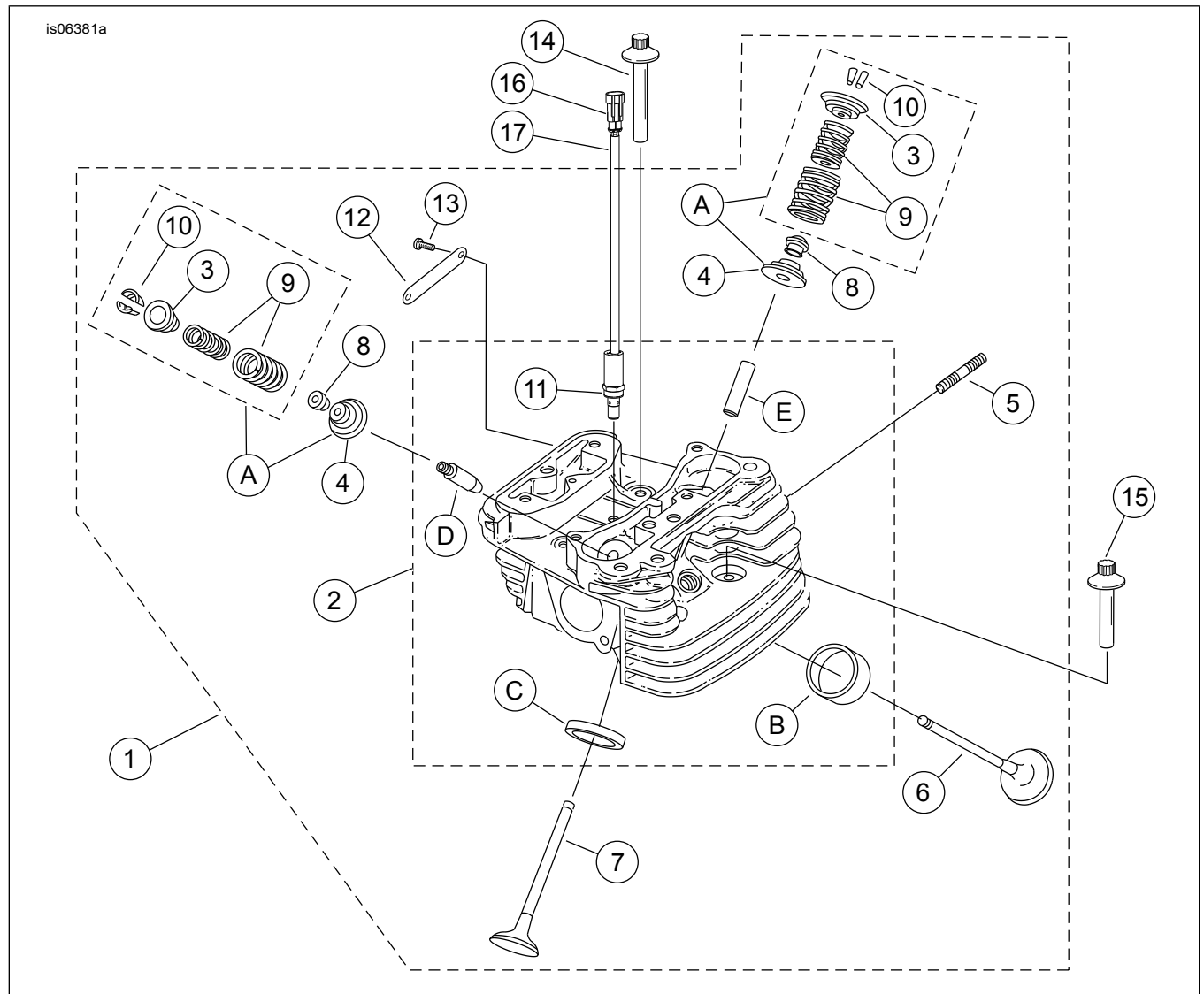


Attēls 8 SE120R Screamin' Eagle Pro Crate dzinēja (Alfa) cilindri

Tabula 15. Apkopes daļas, SE120R Screamin' Eagle Pro Crate dzinēja (Alfa) cilindri

Emenis	Apraksts (skaits)	Partijas numurs
1	Screamin' Eagle cilindru komplekts, 103,1 mm (4,060 collas) (melns). Iekļauti priekšējie un aizmugurējie cilindri, priekšmeti 2.-4., atloku sešstūra galvas skrūve (daļa Nr. 1105) un blīvējuma paplāksne (daļa Nr. 1086A).	16550-04C
2	• Cilindriska tapa, gredzens (4)	16595-99A
3	• Blīve, cilindra pamatne (2)	16736-04A
4	• Starplikas, cilindra galvas (2)	16104-04
5	Tapa, cilindrs (8)	16834-99A
6	Blīves komplekts, motora kapitālais remonts (nav parādīts). NEIETVER cilindra galvas blīvi, pamatnes blīvi vai vārstu kātu blīvslēgus.	17053-99C
7	Blīvju komplekts, augšgala (nav parādīts). NEIETVER cilindra galvas blīvi, pamatnes blīvi vai vārstu kātu blīvslēgus.	17052-99C

APKOPES DAĻAS



Attēls 9 SE120R Screamin' Eagle Pro Crate motora (Alfa) cilindru galvas un vārsti

APKOPES DAĻAS

Tabula 16. Apkopes daļas, SE120R Screamin' Eagle Pro Crate dzinēja (Alfa) cilindru galvas un vārsti

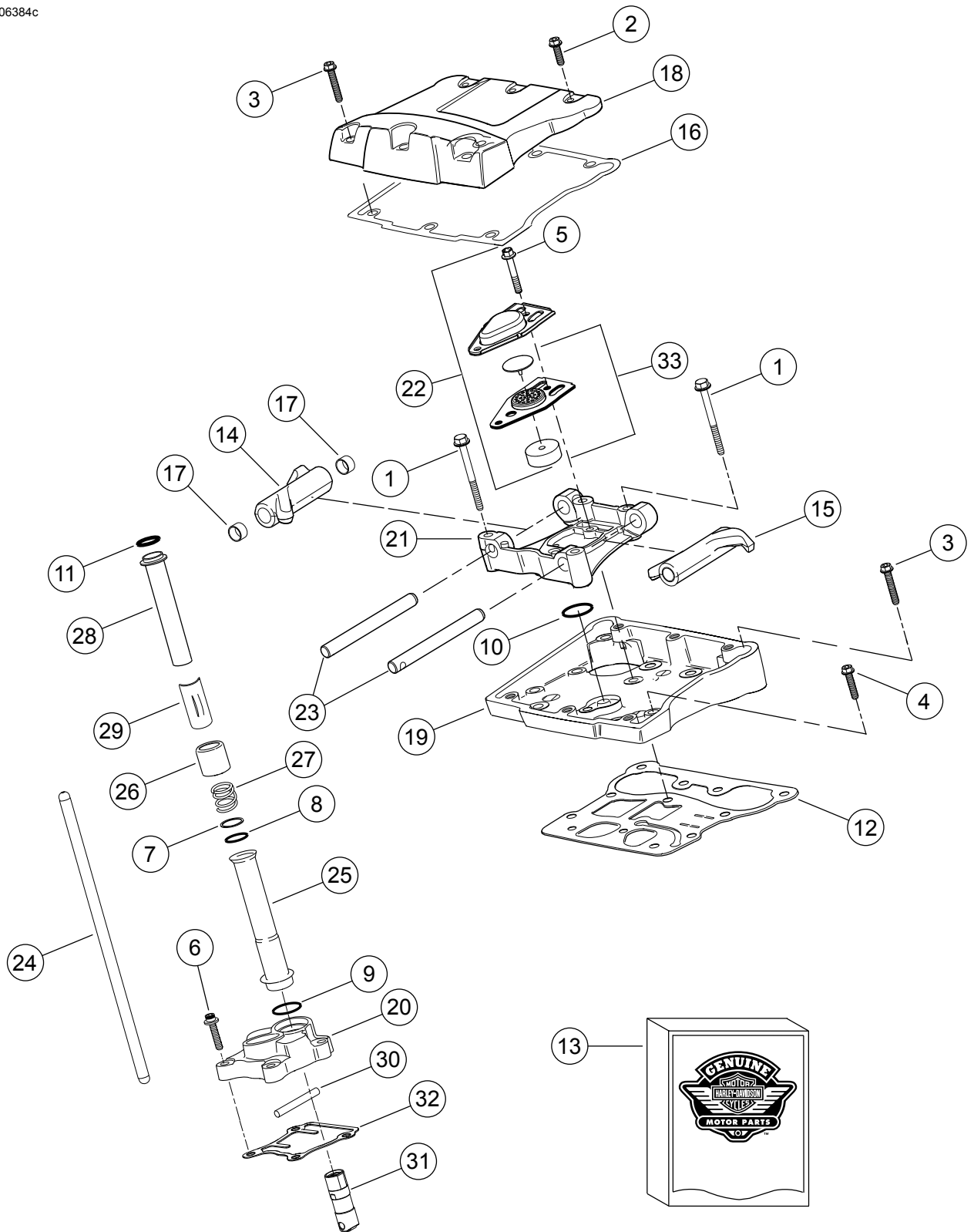
Elements	Apraksts (skaits)	Partijas numurs
1	Cilindra galvas mezgls, aizmugurē (ietver 2. līdz 13. priekšmetus) Cilindra galvas mezgls, priekšējais (ietver 2. līdz 13. priekšmetus)	17444-10 17443-10
2	• Cilindra galva (frēzēta, ar uzstādītiem priekšmetiem 11 B, C, D un E)	Netiek pārdots atsevišķi
3	• Apcilnis, vārsta atspere, augšējā (4) lekljauts "A" priekšmetā.	Netiek pārdots atsevišķi
4	• Apcilnis, vārsta atspere, apakšējā (4) lekljauts "A" priekšmetā.	Netiek pārdots atsevišķi
5	• Tapskrūve, izplūdes kanāls (4)	16715-83
6	• Ieplūdes vārsts (2)	18190-08
7	• Izplūdes vārsts (2)	18183-03
8	• Blīve, vārsts (4)	18046-98
9	• Vārsta atspere bloks (4). lekljauts "A" priekšmetā.	Netiek pārdots atsevišķi
10	• Turētājs, vārsta apkakle (8). lekljauts arī "A" priekšmetā.	18240-98
11	• Solenoīds, automātiska kompresijas atbrīvošana (ACR) (2)	28861-07A

Tabula 16. Apkopes daļas, SE120R Screamin' Eagle Pro Crate dzinēja (Alfa) cilindru galvas un vārsti

Elementi	Apraksts (skaits)	Partijas numurs
12	• Medaljons, "120R" (2)	17136-10
13	• Skrūve, kupolgalvas, TORX (4)	25800017
14	Skrūve, iekšējā vītne, 81 mm (3 3/16 collas) gara (4)	16478-85A
15	Skrūve, iekšējā vītne, 47,6 mm (1 7/8 collas) gara (4)	16480-92A
16	Spraudņu korpuss, divvirzienu	72009-05
17	Vadu blīvējums, 16-20 AWG (4)	72011-05
18	Aizdedzes svece, Screamin' Eagle (2) (nav parādīta)	32186-10
Apkopes komplekti:		
A	Vārstu atsperu komplekts, Screamin' Eagle	18281-02A
Ir pieejamas šādas Screamin' Eagle daļas atsevišķi:		
B	Sēdeklis, ieplūdes vārsts	18191-08
C	Sēdeklis, izplūdes vārsts	18048-98A
D	Vārstu vadotne, ieplūdes (apkopei)	
	• (+ 0.003 in.)	18158-05
	• (+ 0.001 in.)	18154-05
E	Vārstu vadotne, izplūdes (apkopei)	
	• (+ 0.003 in.)	18157-05
	• (+ 0.002 in.)	18155-05
	• (+ 0.001 in.)	18153-05

APKOPES DAĻAS

is06384c



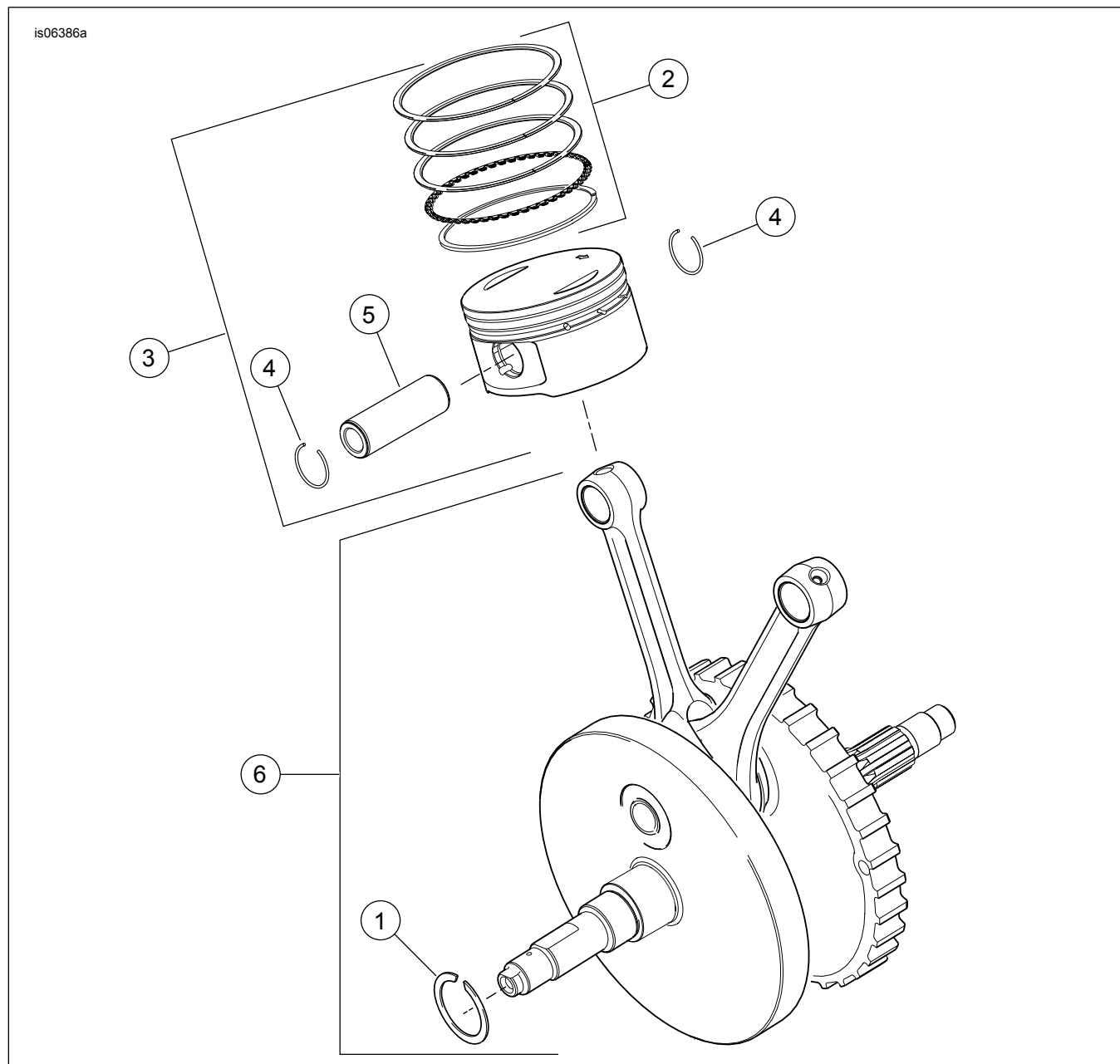
Attēls 10 SE120R Screamin' Eagle Pro redelju motora (Alfaa) divplecu sviras un bīdītajsstieņi

APKOPES DAĻAS

Tabula 17. Apkopes daļas, SE120R Screamin' Eagle Pro Crate motora (Alfa) divplecu sviras un bīdītājstieņi

Emerits	Apraksts (skaits)	Partijas numurs
1	Kupolskrūve, sešstūra atloka galva, 5/16-18 x 63.5 mm (2.5 collas), 8. pakāpe ar fiksācijas paliktņi (8)	1039
2	Skrūve, iekšējā/ārējā sešstūra atloka galva, 5/16-18 x 25.4 mm (1.0 collas), ar fiksācijas paliktņi (6)	3692A
3	Skrūve, iekšējā/ārējā sešstūra atloka galva, 5/16-18 x 44.4 mm (1.75 collas), ar fiksācijas paliktņi (10)	3693A
4	Skrūve, sešstūrainā atloka galva SEMS, 5/16-18 x 31,8 mm (1,25 collas), ar fiksācijas paliktņi (8)	3736B
5	Skrūve, sešstūrainā atloka galva, 1/4-20 x 42.9 mm (1.69 collas), 8. pakāpe, ar fiksācijas paliktņi, (4)	4400
6	Kupolskrūve, sešstūra ligzdas galva, termiski apstrādāta paplāksne, 1/4-20 x 25,4 mm (1,0 collas), fiksācijas paliktņi (6)	4741A
7	Paplāksne, 0,79 mm (0,031 collas) bieza (4)	6762B
8*	O-gredzens, bīdītājstieņa pārsegs, 17 mm (0,674 collas) ID, brūns (4)	11132A
9*	O-gredzens, bīdītājstieņa pārsegs, 22 mm (0,862 collas) ID, brūns (4)	11145A
10*	O-gredzens, 15.5mm (0.612 collas) ID, melns (2)	11270
11*	O-gredzens, 17mm (0.371 collas) ID, dzeltens (4)	11293
12	Blīve, kulises korpuss (2)	16719-99B
13	Blīvju komplekts, sadales apkope (satur priekšmetus, kas apzīmēti ar "**")	17045-99D
14	Divplecu svira (priekšējā ieplūde, aizmugurējā izplūde) ar buksēm (2)	17360-83A
15	Divplecu svira (aizmugurējā ieplūde, priekšējā izplūde) ar buksēm (2)	17375-83A
16*	Blīve, kulises vāks (2)	17386-99A
17	Bukse, kulises svira (8)	17429-91
18	Kulišu vāks, (hromēts) (2)	17572-99
19	Kulišu korpuss, (hromēts) (2)	17578-10
20	Pacēlāju vāks, priekšējais (hromēts) Pacēlāju vāks, aizmugurējais (hromēts)	17964-99 17966-99
21	Atbalsts, kulises svira (2)	17594-99
22*	Ventilācijas mezgls (2). Ietver 5. un 33. priekšmetus.	17025-03A
23	Varpsta, kulises svira (4)	17611-83
24	Perfect Fit stūmēju komplekts (+0,030 collas)	18401-03
25	Pārsegs, stūmējstieņiem, apakšējais (4)	17939-99
26	Vāciņš, vāka atspere (4)	17945-36B
27	Atspere, stūmējstieņu vākam (4)	17947-36
28	Pārsegs, stūmējstieņiem, augšējais (4)	17948-99
29	Fiksators, atspere vāks (4)	17968-99
30	Ļapa, pretrotācijas (2)	18535-99
31	Bīdītājs, rullītis (4)	18572-13
32	Starplikas, vārstu bīdītāja vāciņš (2)	18635-99B
33	Deflektoru komplekts, ventilācija, ar ventilācijas vārstu un filtru (2)	26500002

APKOPES DAĻAS

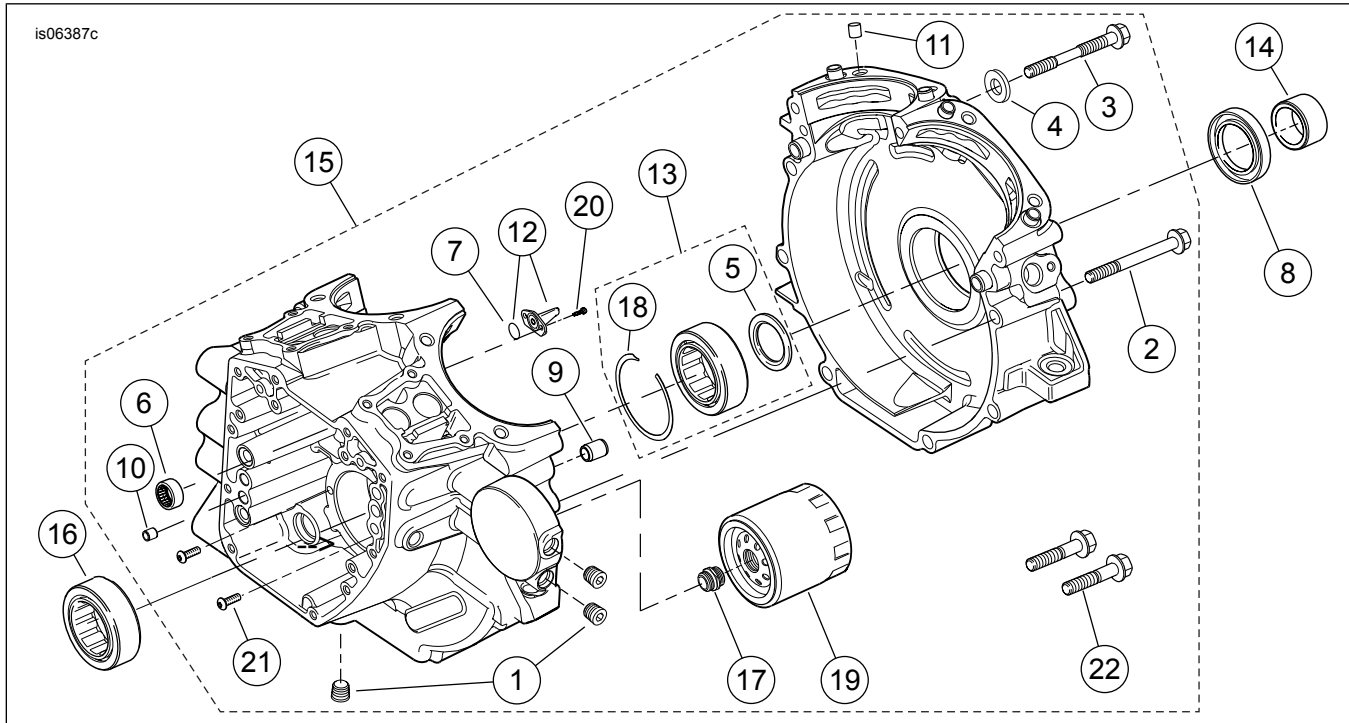


Attēls 11 SE120R Screamin' Eagle Pro Crate dzinēja (Alfa) virzuļi un spararats

Tabula 18. Apkopes daļas, SE120R Screamin' Eagle Pro Crate (Alfa) motora virzuļi un spararats

Elements	Apraksts (skaits)	Partijas numurs
1	Stiprinājuma gredzens	11177A
2	Virzuļa gredzenu komplekts, standarta (2)	22526-10
	Virzuļa gredzenu komplekts, 0,254 mm (0,010 collas) virs izmēra (2)	22529-10
3	Virzuļa komplekts, priekšējais un aizmugurējais, ar gredzenu komplektiem, virzuļa tapu un sprostgredzēniem, standarta	22574-10
	Virzuļa komplekts, priekšā un aizmugurē, ar gredzenu komplektiem, virzuļa tapu un bloķēšanas gredzēniem, 0,254 mm (0,010 collas) virs izmēra	22576-10
4	Sprostgredzens, virzuļa tapa (4)	22097-99
5	Virzuļu tapas(2)	22310-10
6	Spararata mezgla komplekts (4-5/8 gājiens)	23893-10A

APKOPES DAĻAS



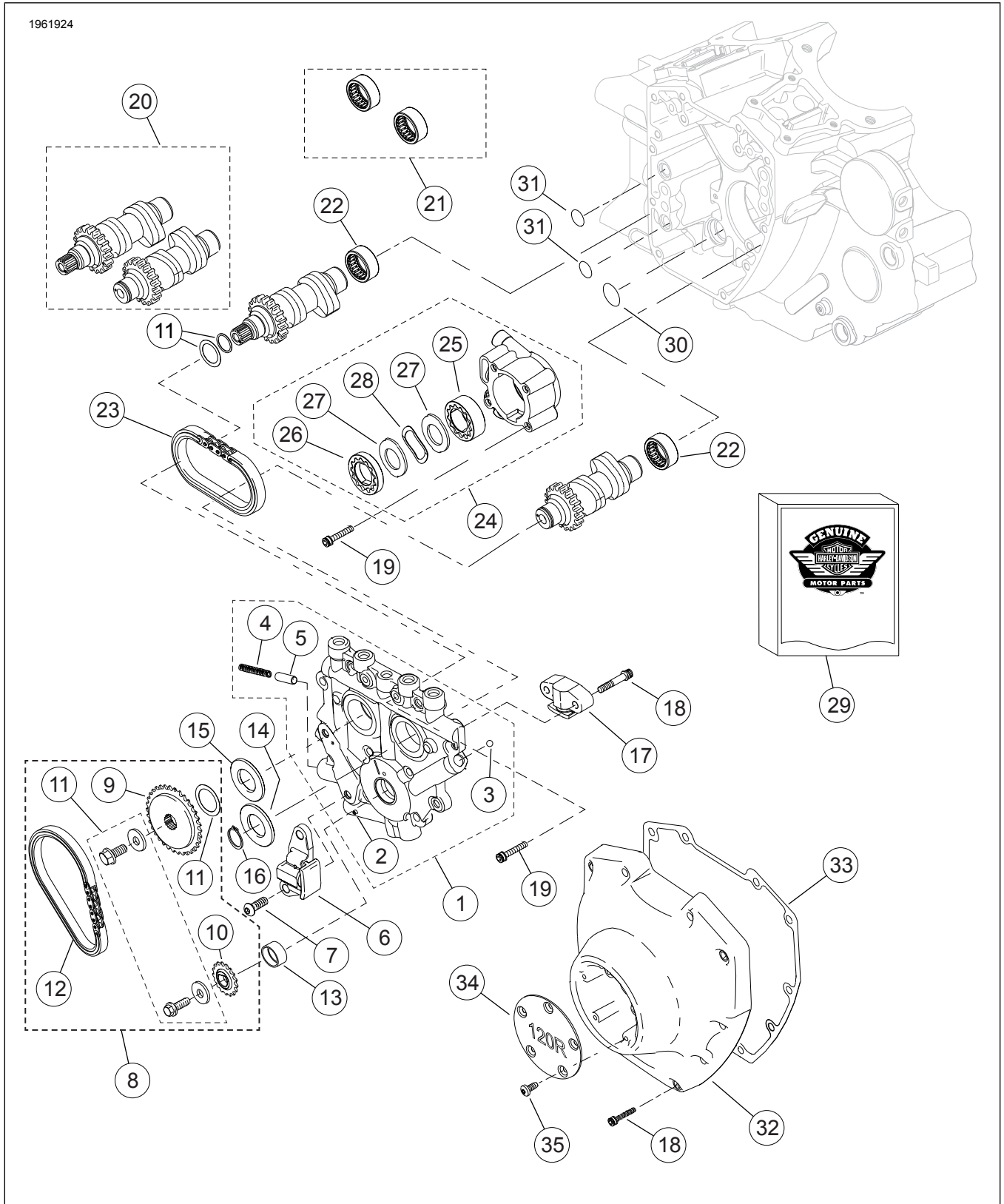
Attēls 12 SE120R Screamin' Eagle Pro Crate motora (Alfa) bloks, motoreļļas filtrs un dzesētājs

Tabula 19. Apkopes daļas, SE120R Screamin' Eagle Pro Crate motora (Alfa) bloks, motoreļļas filtrs un dzesētājs

Elements	Apraksts (skaits)	Partijas numurs
1	Spraudnis (3)	765
2	Skrūve, sešstūra atloka galva, 5/16-18 x 76 mm (3,0 collas) gara (8)	895
3	Skrūve, bloka augšējais centrs	1105
4	Blīvpaplāksne	1086A
5	Paplāksne, 32 mm (1,2 collas) ID, 46 mm (1,8 collas) OD, 3,2 mm (0,12 collas) bieza (2). Arī daļa no 13. priekšmeta.	8972
6	Adatu gultņu komplekts, sadales vārpsta (2) (Katrā komplektā ietilpst divi gultņu komplekti)	24018-10
7	O-gredzens (2). Iekļauts arī 12. priekšmetā.	10930
8	Eļļu necaurlaidīgs blīvējums	12068
9	Dībeļa tapa, 14.158 mm (0.557 collas) D x 19 mm (0.75 collas) gara (2)	16574-99A
10	Dībeļa tapa, 9.525 mm (0.375 collas) D x 10.16 mm (0.40 collas) gara (2)	16589-99A
11	Dībeļa tapa, 11.074 mm (0.436 collas) D x 15.5 mm (0.61 collas) gara (4)	16595-99A
12	Virzuļa dzesēšanas sprausla (2) (ietver 7. priekšmetu)	22315-06A
13	Gultņu komplekts, kreisā puse (ietver 5. priekšmetu, 18. priekšmetu, gultni 24605-07 un gultņa iekšējo gredzenu)	24004-03B
14	Starplīka, zobrata vārpsta	24009-06
15	Motora bloka komplekts (melns) (ietver 1., 2., 3., 4., 6., 9., 10., 11., 12., 16., 18., 20., 21. un 22. priekšmetus)	24601-10B
16	Gultnis, galvenais (labajā pusē)	24604-00D
17	Adapteris, eļļas filtrs	26352-95A
18	Fiksācijas gredzens. Arī daļa no 13. priekšmeta.	35114-02
19	Eļļas filtrs (hromēts)	63798-99A
20	Skrūve, TORX® galva, 8-32 x 9.525 mm (0.375 collas) gara (4)	68042-99
21	Skrūve, gultņa aizture, TORX® pogas galva, 1/4-20 x 11.1 mm (0.44) gara (2)	703B
22	Skrūve, sešstūra atloka galva, ar paplāksni, 3/8-16 x 40.4 mm (1.59 collas), 8. pakāpe, ar fiksācijas paliktni (2)	3983

APKOPES DAĻAS

1961924



Attēls 13 SE120R Screamin' Eagle Pro Crate dzinēja (Alpha) sadales vārpstas un sadales vārpstas vāks

APKOPES DAĻAS

Tabula 20. Apkopes daļas, SE120R Screamin' Eagle Pro Crate motora (Alpha) sadales vārpstas un sadales vārpstas vāks

Ēlmenis	Apraksts (skaits)	Partijas numurs
1	Sadales atbalsta plāksnes mezgls (ietver 2.-5. priekšmetus)	25400019
2	• Ruļļtapa	601
3	• Lode(12) (tikai 1 apkalpojama)	8873
4	• Atspere, reljefa vārsts	26210-99
5	• Dekompresijas vārsts, eļļas sūknis	26400-82B
6	Ķēdes spriegotājs, primārā sadales piedziņas ķēde	39968-06
7	Skrūve, primārais sadales ķēdes spriegotājs (2)	942
8	Sadales vārpstas ķēde un stiprinājuma komplekts (ietver 9.-12. priekšmetus)	25585-06
9	• Zobrats, sadales piedziņa, 34 T	25728-06
10	• Zobrats, sadales piedziņa (uz kloķvārpstas), 17 T	25673-06
11	• Sadales vārpstas pārvada pozicionēšanas fiksācijas komplekts	91800088
12	• Ķēde, primārā sadales piedziņa	25675-06
13	Bukse, kloķvārpsta	Netiek pārdots atsevišķi
14	Starplika, sadales piedziņas zobrata saskaņošanai, 2,54 (0,100 collas) bieža	25729-06
15	Starplika, sadales piedziņas zobrata izlīdzināšana, 2,54 mm (0,100 collas) bieža (izmantojiet pēc vajadzības)	25729-06
	Starplika, sadales piedziņas zobrata izlīdzināšana, 2,79 mm (0,110 collas) bieža (izmantojiet pēc vajadzības)	25731-06
	Starplika, sadales piedziņas zobrata izlīdzināšana, 2,79 mm (0,110 collas) bieža (izmantojiet pēc vajadzības)	25734-06
	Starplika, sadales piedziņas zobrata izlīdzināšana, 3,05 mm (0,120 collas) bieža (izmantojiet pēc vajadzības)	25736-06
	Starplika, sadales piedziņas zobrata izlīdzināšana, 3,05 mm (0,120 collas) bieža (izmantojiet pēc vajadzības)	25737-06
	Starplika, sadales piedziņas zobrata izlīdzināšana, 3,3 mm (0,130 collas) bieža (izmantojiet pēc vajadzības)	25738-06
	Starplika, sadales piedziņas zobrata izlīdzināšana, 3,3 mm (0,130 collas) bieža (izmantojiet pēc vajadzības)	
	Starplika, sadales piedziņas zobrata izlīdzināšana, 3,56 mm (0,140 collas) bieža (izmantojiet pēc vajadzības)	
	Starplika, sadales piedziņas zobrata izlīdzināšana, 3,56 mm (0,140 collas) bieža (izmantojiet pēc vajadzības)	
	Starplika, sadales piedziņas zobrata izlīdzināšana, 3,81 mm (0,150 collas) bieža (izmantojiet pēc vajadzības)	
	Starplika, sadales piedziņas zobrata izlīdzināšana, 3,81 mm (0,150 collas) bieža (izmantojiet pēc vajadzības)	
16	Stiprinājuma gredzens	11461
17	Ķēdes spriegotājs, sekundārā sadales piedziņas ķēde	39969-06
18	Skrūve, sekundārais sadales spriegotājs (2)	4740A
	Skrūve, sadales vāks (10)	4740A
	1/4-20 x 31,8 mm (1,25 collas) gara, 8. klase, rievota, ar fiksācijas paliktni	
19	Skrūve, ligzdas galva, 1/4-20 x 25,4 mm (1.0 collas) gara, ar fiksācijas paliktni (10)	4741A
20	Sadales vārpstas komplekts, priekšā un aizmugurē, SE266E	25494-10
21	Adatu gultņu komplekts, sadales vārpsta (ietver divus 22. priekšmetus)	24018-10
22	• Gultnis, adatu, pilnais (2)	Netiek pārdots atsevišķi
23	Ķēdes, sekundārā sadales piedziņa	25683-06
24	Eļļas sūkņa mezgls (ietver 25.-28. priekšmetus)	26037-06
25	• Gerotora mezgls, savācējs	26278-06
26	• Gerotora mezgls, spiediens	26281-06
27	• Atdalītāja plāksne, gerotors (2)	26282-06
28	• Atspere, separators	40323-00
29	Blīvju komplekts, sadales apkope (satur 31. priekšmetu un priekšmetus, kas 16. tabulā apzīmēti ar "**")	17045-99D
30	• O-gredzens, 17 mm (0,671) ID, dzeltens	11293
31	O-gredzens, 9,2 mm (0,362 collas) ID, brūns (2)	11301
32	Sadales vāks, (hromēts)	25369-01B
33	Blīve, sadales pārsegs	25244-99A
34	Vāks, sinhronizācija, "120R"	25495-10
35	Skrūve, TORX galva, 8-32 x 0.375 collas gara (5)	68042-99