



## SE120R SCREAMIN' EAGLE® 프로 고성능 크레이트 엔진(알파)

### 일반

### 키트 번호

19220-16

### 모델

모델 부족품 정보는 P&A 리테일 카탈로그 또는 [www.harley-davidson.com](http://www.harley-davidson.com)(영문만 제공)의 Parts and Accessories 섹션을 참조하십시오.

#### 주의사항

**이 엔진은 레이스 전용입니다! 공장 출고 차대에서 공해 배출 라벨과 번호판을 제거합니다.**

### 목차

표 1. 내용

페이지	주제
2	SCREAMIN EAGLE120R 엔진 설치
3	SCREAMIN EAGLE120R 엔진 사양
3	제조 허용 오차
4	서비스 마모 한계
5	SCREAMIN EAGLE120R 실린더
6	SCREAMIN EAGLE120R 피스톤
8	푸시로드 교체/정비
9	정비 부품

### 설치 요구 사항

- 권장 합성 오일: Screamin' Eagle SYN3® 20W50 (부품 번호 99824-03/00QT).
- 2006년 Dyna 모델의 경우우에 한해 두 개의 OE 상단 엔진-트랜스미션 장착 볼트를 짧은 볼트(부품 번호 3983)로 교체해야 합니다.
- 2007-2010 Touring 및 2006-2011 Dyna 모델: 이 엔진을 설치하려면 Screamin' Eagle 고용량 컴펜세이터 키트(부품 및 액세서리 소매 카탈로그 참조)를 설치해야 합니다.
- 2011-2013 Touring 모델: 이 엔진을 설치하려면 Screamin' Eagle 고용량 컴펜세이터 키트(부품 및 액세서리 소매 카탈로그 참조)를 설치해야 합니다.
- 190Nm(140피트-파운드) 이상의 토크를 지원하는 클러치 키트. Harley-Davidson은 Screamin' Eagle 압력 클러치(부품 번호 37000121) 및 다이아프램 스프링(부품 번호 37951-98)의 설치를 권장합니다. 드래그 레이싱의 경우, 클러치 키트(부품 번호 37976-08A)를 사용합니다.
- Screamin' Eagle 스로틀 본체, 에어 클리너, 고유량 인젝터. Screamin' Eagle Pro 카탈로그를 참조하거나 Harley-Davidson 딜러에게 문의하십시오.
- Screamin' Eagle 배기 개스킷 키트(부품 17048-98).

- 오일 쿨러를 권장합니다. P&A 리테일 카탈로그 또는 [www.harley-davidson.com](http://www.harley-davidson.com)(영문만 제공)의 Parts and Accessories 섹션을 참조하십시오.
- Screamin' Eagle 프로 슈퍼 튜너. Screamin' Eagle Pro 카탈로그를 참조하거나 Harley-Davidson 딜러에게 문의하십시오.
- 이 키트를 설치하는데 필요한 특별 도구는 정비 안내서의 해당 섹션을 참조하십시오.

#### ▲ 주의사항

운전자와 동승자의 안전은 본 키트의 올바른 장착에 달려 있습니다. 적절한 정비 절차를 준수하십시오. 정비 절차가 본인의 능력 밖이거나 필요한 공구가 없을 때는 Harley-Davidson 공식 딜러에 장착 수행을 맡기십시오. 본 키트를 잘못 장착하면 사망이나 심각한 부상으로 이어질 수 있습니다. (00333b)

#### 주의사항

본 지침은 서비스 매뉴얼 정보를 참조합니다. 설치를 위해 모터 사이클의 연식과 모델에 맞는 서비스 매뉴얼이 필요합니다. 매뉴얼은 Harley-Davidson 딜러로부터 구할 수 있습니다.

### 키트 내용물

참조:

- 그림 7 및 표 14,
- 그림 8 및 표 15,
- 그림 9 및 표 16,
- 그림 10 및 표 17,
- 그림 11 및 표 18,
- 그림 12 및 표 19,
- 그림 13 및 표 20.

### 준비

1. 적절한 리프트에 모터사이클을 놓습니다.

#### ▲ 주의사항

연료 시스템 정비 시에는 주변에서 흡연을 하거나 불꽃이 생기는 작업을 수행하지 마십시오. 휘발유는 인화성과 폭발성이 매우 높기 때문에 사망이나 심각한 부상으로 이어질 수 있습니다. (00330a)

#### ▲ 주의사항

연료 분사를 방지하려면 공급 라인을 분리하기 전에 고압 연료 시스템을 제거합니다. 휘발유는 인화성과 폭발성이 매우 높기 때문에 사망이나 심각한 부상으로 이어질 수 있습니다. (00275a)

2. 정비 설명서를 참조해 다음 단계를 수행하십시오.
  - a. 시트를 제거합니다.

- b. 연료 공급 라인의 공기를 배기하고 분리합니다.

**▲ 주의사항**

사망이나 심각한 부상으로 이어질 수 있는 돌발적인 모터사이클의 시동을 방지하려면 작업을 계속 진행하기 전 메인 퓨즈를 분리하십시오. (00251b)

주의사항

- **보안 사이렌 있음:** 보안 시스템이 있을 때 점화 스위치를 켜십시오. 서비스 매뉴얼을 참조하십시오. 보안 시스템을 해제하십시오. 점화 스위치를 꺼짐(OFF) 위치로 돌려하십시오. 메인 퓨즈를 즉시 제거합니다.
- **보안 사이렌이 장착되지 않은 경우:** 정비 안내서를 참조하여 메인 퓨즈를 제거합니다.

모든 모델:

3. 정비 설명서를 참조해 다음 단계를 수행하십시오.
  - a. 연료 탱크에 계기 콘솔이 있는 경우 이를 제거합니다.
  - b. 연료 탱크를 제거하십시오.
4. 오토바이를 올리십시오.

제거

현재 엔진 제거

1. 차대에서 엔진을 제거합니다. 정비 매뉴얼의 엔진 부분을 참조하십시오.

SE120R 엔진 설치

1. 엔진을 설치하기 전에 오일 시스템에 이물질이나 오염이 없는지 확인하십시오. Harley-Davidson 딜러 또는 자격을 갖춘 기술자가 오일 팬을 플러싱하게 하십시오.
2. 엔진과 트랜스미션의 접속부에서 오일 통로 캡 또는 플러그를 분리하십시오.
3. 정비 매뉴얼의 엔진 부분을 참조하십시오. 차대에 엔진을 설치합니다.
4. **2007-2010 Touring 모델 및 2006-2011 Dyna 모델:** Screamin' Eagle 고용량 컴펜세이터 키트(별도 구매)를 해당 키트의 지침에 따라 설치하십시오. 정확한 컴펜세이터 키트는 Screamin' Eagle Pro 카탈로그를 참조하거나 Harley-Davidson 딜러에게 문의하십시오. **2011년 이후 Touring 모델 및 2012년 이후 Dyna 모델:** 정비 매뉴얼 지침에 따라 OE 컴펜세이터를 설치하십시오.

완료

1. 연료 탱크를 설치하십시오. 서비스 매뉴얼을 참조하십시오.
2. 서비스 매뉴얼을 참조하십시오. 메인 퓨즈를 설치합니다.

**▲ 주의사항**

시트를 장착한 다음 위로 당겨보아 확실히 고정되었는지를 확인합니다. 주행 시 시트가 헐거우면 모터사이클의 통제력을 잃게 되어 사망이나 심각한 부상으로 이어질 수 있습니다. (00070b)

3. 시트를 설치하십시오. 서비스 매뉴얼을 참조하십시오.

공지

이 키트를 설치할 때 ECM을 다시 보정해야 합니다. ECM을 적절하게 다시 보정하지 않으면 엔진에 심한 손상을 초래할 수 있습니다. (00399b)

4. 이 키트를 설치할 때 새 ECM 캘리브레이션은 다운로드하십시오. Screamin' Eagle Pro 카탈로그를 참조하거나 Harley-Davidson 딜러에게 문의하십시오.
5. 엔진 시동을 걸고 작동하십시오. 여러 번 반복하여 올바르게 작동하는지 확인하십시오.

작동

사용자 매뉴얼의 길들이기 라이딩 규칙을 참조하여 모터사이클을 길들이십시오.

유지보수

1. 모터사이클 정비 매뉴얼 또는 사용 설명서의 유지 보수 일정을 참조하십시오.
2. 적절한 서비스 절차는 서비스 설명서의 엔진 섹션을 참조하십시오.

SE120R 엔진 사양

주의사항

다음 섹션에서는 Touring 또는 Dyna 플랫폼의 Twin Cam 96™ 알파 엔진에 대해 정비 매뉴얼에 설명되지 않은 별도 정보를 제공합니다.

표 2. 엔진: SE Twin Cam Screamin' Eagle 120R

항목	사양	
압축비	10.5:1	
보어	4.060인치	103.12mm
행정	4.625인치	117.48mm
배기량	119.75입방인치	1962.39cc
윤활 시스템	가압 건조통 오일 냉각기 있음	

제조 허용 오차

다음 표에 표시되지 않은 사양은 정비 매뉴얼의 Twin-Cam 96™ 사양을 참조하십시오.

표 3. 실린더 헤드

항목	인치	MM
헤드의 밸브 가이드(타이트)	0.0020-0.0033	0.051-0.084
헤드의 흡기 밸브 시트(타이트)	0.004-0.0055	0.102-0.140
헤드의 배기 밸브 시트(타이트)	0.004-0.0055	0.102-0.140

표 4. 밸브

항목	인치	MM
가이드 적합도(흡기 및 배기)	0.0011-0.0029	0.028-0.074
시트 너비	0.034-0.062	0.86-1.57
실린더 헤드 보스의 스템 볼출부	1.990-2.024	50.55-51.41

표 5. 밸브 스프링 사양

항목	압력	규격
달힘	180파운드(79kg)	1.800인치(45.7mm)
개방	500파운드(196kg)	1.177인치(29.9mm)
자유 길이	해당 사항 없음	2.210인치(56.1mm)

표 6. 피스톤

피스톤:	지상고(인치)
피스톤에서 실린더까지 거리(느슨한 경우)	0.0026-0.0036
피스톤에서 실린더까지 거리(느슨한 경우)	0.0003-0.0008
상단 링 끝 간격	0.012-0.020
두 번째 링 끝 간격	0.016-0.024
오일 컨트롤 링 레일 간격	0.008-0.0028
상단 링 옆 간격	0.0010-0.0022
두 번째 링 옆 간격	0.0010-0.0022
오일 컨트롤 링 옆 간격	0.0003-0.0072

표 7. 캠 사양 - SE 266E

흡기	사양
열림	24 BTDC
달힘	58 ABDC
기간	262°
최대 밸브 리프트	0.658인치
밸브 양정 @ TDC	0.208인치
배기	사양
열림	69 BBDC
달힘	17 ATDC
기간	266°
최대 밸브 리프트	0.658인치
밸브 양정 @ TDC	0.178인치
크랭크축 각도 내 태펫 리프트 0.053인치일 때의 캠 타이밍	

### 서비스 마모 한계

마모 한계를 부품 교체 지침으로 사용하십시오.

#### 주의사항

다음 표에 표시되지 않은 사양은 정비 매뉴얼의 Twin-Cam 96 사양을 참조하십시오.

표 8. 실린더

항목	교체가 필요한 마모 한계	
	인치	MM
테이퍼	0.002	0.051
진원도	0.002	0.051
개스킷 또는 O 링 표면의 변형: 상단	0.006	0.152
개스킷 또는 O 링 표면의 변형: 베이스	0.004	0.102

표 9. 실린더 보어

항목	교체가 필요한 마모 한계	
	인치	MM
표준	4.062	103.17
0.010인치 오버 사이즈	4.072	103.43

표 10. 피스톤

피스톤에서 실린더까지 거리(느슨한 경우)	마모 한계(인치)
실린더 내부 길이(느슨한 경우)	0.0061
피스톤 핀 길이(느슨한 경우)	0.0011

표 10. 피스톤

피스톤에서 실린더까지 거리(느슨한 경우)	마모 한계(인치)
상단 링 끝 간격	0.030
두 번째 링 끝 간격	0.034
오일 컨트롤 링 레일 간격	0.038
상단 링 옆 간격	0.0030
두 번째 링 옆 간격	0.0030
오일 컨트롤 링 옆 간격	0.0079

### SE120R 실린더

#### 준비

- 적절한 리프트에 모터사이클을 놓습니다.

#### ▲ 주의사항

연료 시스템 정비 시에는 주변에서 흡연을 하거나 불꽃이 생기는 작업을 수행하지 마십시오. 휘발유는 인화성과 폭발성이 매우 높기 때문에 사망이나 심각한 부상으로 이어질 수 있습니다. (00330a)

#### ▲ 주의사항

연료 분사를 방지하려면 공급 라인을 분리하기 전에 고압 연료 시스템을 제거합니다. 휘발유는 인화성과 폭발성이 매우 높기 때문에 사망이나 심각한 부상으로 이어질 수 있습니다. (00275a)

- 정비 설명서를 참조해 다음 단계를 수행하십시오.
  - 시트를 제거합니다.
  - 연료 공급 라인의 공기를 배기하고 분리합니다.

#### ▲ 주의사항

사망이나 심각한 부상으로 이어질 수 있는 돌발적인 모터사이클의 시동을 방지하려면 작업을 계속 진행하기 전 메인 퓨즈를 분리하십시오. (00251b)

#### 주의사항

보안 사이렌 있음: 보안 시스템이 있을 때 점화 스위치를 켜십시오. 서비스 매뉴얼을 참조하십시오. 보안 시스템을 해제하십시오. 점화 스위치를 꺼짐(OFF) 위치로 돌려십시오. 메인 퓨즈를 즉시 제거합니다.

보안 사이렌이 장착되지 않은 경우: 정비 안내서를 참조하여 메인 퓨즈를 제거합니다.

#### 모든 모델:

- 정비 설명서를 참조해 다음 단계를 수행하십시오.
  - 연료 탱크에 계기 콘솔이 있는 경우 이를 제거합니다.
  - 연료 탱크를 제거하십시오.

- 오토바이를 올리십시오.

### 엔진 구성품 제거

- 정비 설명서를 참조하십시오. 기존 에어 클리너 어셈블리를 제거하십시오.
- 정비 매뉴얼에 따라 기존 배기 시스템을 제거합니다.
- 엔진 톱 엔드를 분해하십시오. 정비 매뉴얼의 엔진 부분을 참조하십시오.

## 엔진 상단 구성품 설치

### 주의사항

□ 그림 1 을(를) 참조하세요. 103.1mm(4.060인치) 실린더 베이스 개스킷(1) 및 실린더 헤드 개스킷(2)이 있어, O링은 필요 없습니다. 실린더 다울 또는 실린더 스피곳에 O링을 사용하지 않습니다.

□ 새 베이스 개스킷(1)을 설치할 때는, 엠보싱된 면을 아래로 하고, 오목한 면을 위로 설치합니다.

1. 정비 안내서를 참조하십시오. 다음과 같은 변경 사항으로 엔진을 조립합니다.
  - a. 키트에 제공된 베이스 개스킷과 헤드 개스킷을 사용하여 엔진 상단을 조립합니다. 정비 매뉴얼의 엔진 부분을 참조하십시오.

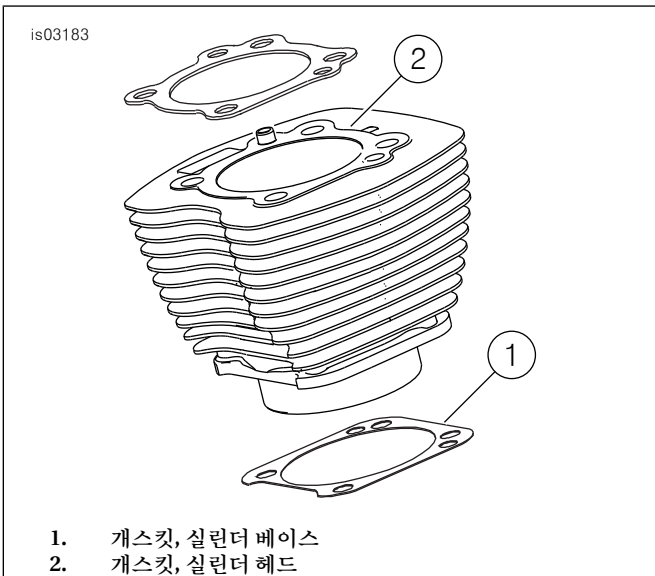


그림 1. 실린더 개스킷

## 최종 조립

1. 연료 탱크를 설치하십시오. 정비 설명서를 참조하십시오.
2. 메인 퓨즈를 설치합니다. 정비 설명서를 참조하십시오.
3. 시트를 설치하십시오. 시트를 설치한 후 시트를 당겨 고정됐는지 확인하십시오. 정비 설명서를 참조하십시오.

## SE120R 피스톤

정비 매뉴얼의 엔진 부분을 참조하십시오.

## 피스톤 설치

### ▲ 주의사항

사망이나 심각한 부상으로 이어질 수 있는 돌발적인 모터사이클의 기동을 방지하려면 작업을 계속 진행하기 전에 먼저 음극(-) 배터리 케이블을 분리하십시오. (00307a)

### ▲ 주의사항

음극(-) 배터리 케이블을 먼저 분리하십시오. 음극(-) 케이블이 연결된 상태에서 양극(+) 케이블이 접지할 경우, 그로 인해 생기는 스파크는 배터리 폭발을 일으켜 사망이나 심각한 부상으로 이어질 수 있습니다. (00049a)

1. 정비 설명서를 참조하십시오. 시트를 제거합니다. 양측 배터리의 케이블을 분리합니다(음극 배터리 케이블을 먼저 분리). 모든 시트 장착 하드웨어를 보관해 둡니다.

### ▲ 주의사항

연료 시스템 정비 시에는 주변에서 흡연을 하거나 불꽃이 생기는 작업을 수행하지 마십시오. 휘발유는 인화성과 폭발성이 매우 높기 때문에 사망이나 심각한 부상으로 이어질 수 있습니다. (00330a)

2. 최종 재조립 절차는 정비 매뉴얼에서 엔진: 정비 및 상단 점검을 위한 모터사이클 스트리핑 및 상단 점검, 분해 섹션에서 실린더 헤드, 실린더 및 피스톤 제거 절차를 참고하십시오.
3. 엔진: 하부 어셈블리 정비 및 수리, 상단/실린더/상부 커넥팅 로드 섹션을 참조해 부품을 검사합니다.
4. 엔진: 하부 어셈블리 정비 및 수리, 실린더 섹션의 보링 및 호닝 지침을 참조하십시오.

### 주의사항

□ "N" 표시가 위로 향하도록 (배럴을 향하는) 상단 링과 (테이퍼를 향하는 네이퍼) 두 번째 링을 설치합니다. 오일 링 레일은 방향이 관계 없습니다.

□ 103.1mm(4.060인치) 실린더 베이스 개스킷 및 실린더 헤드 개스킷이 있어, O링(부품 번호 11273)은 필요 없습니다. 실린더 다울 또는 실린더 스피곳에 O링을 사용하지 않습니다.

□ 새 베이스 개스킷을 설치할 때는, 엠보싱된 면을 아래로 하고, 오목한 면을 위로 설치합니다.

### 주의사항

표 11 을(를) 참조해, 이 위치에서 피스톤과 실린더가 맞는지 확인합니다.

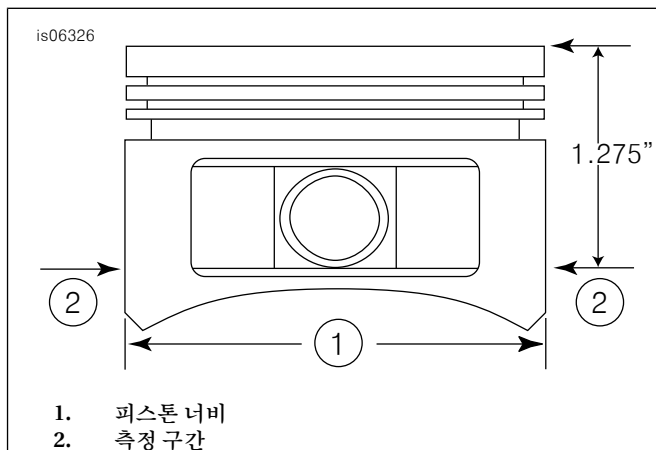


그림 2. 피스톤 측정

5. 그림 2 을(를) 참조하세요. 핀 홀의 양쪽에서 90도 수평으로, 또한, 피스톤(2) 데크 표면(상단)에서 32.38mm(1.275인치) 아래(2)에서 피스톤 폭(1)을 측정합니다. 표 11 을(를) 참조해 이 위치에서 피스톤과 실린더가 맞는지 확인합니다.
6. 이 키트의 피스톤은 전방 및 후방이 구분됩니다. 화살표가 엔진 전방을 가리키도록, "FRONT"라고 표시된 피스톤을 앞 실린더에 설치합니다. 화살표가 엔진 전방을 가리키도록, "REAR"라고 표시된 피스톤을 뒤 실린더에 설치합니다.

7. 최종 재조립 절차는 정비 매뉴얼에서 엔진: 상단 점검, 조립 섹션을 참조해 피스톤, 실린더, 실린더 헤드 설치 절차를 확인하십시오.

표 11. 사양

피스톤:	지상고(인치)
피스톤에서 실린더까지 거리(느슨한 경우)	0.0026-0.0036
피스톤에서 실린더까지 거리(느슨한 경우)	0.0003-0.0008
상단 링 끝 간격	0.012-0.020
두 번째 링 끝 간격	0.016-0.024
오일 컨트롤 링 레일 간격	0.008-0.0028
상단 링 옆 간격	0.0010-0.0022
두 번째 링 옆 간격	0.0010-0.0022
오일 컨트롤 링 옆 간격	0.0003-0.0072

표 12. 서비스 마모 한계

피스톤에서 실린더까지 거리(느슨한 경우)	마모 한계(인치)
실린더 내부 길이(느슨한 경우)	0.0061
피스톤 핀 길이(느슨한 경우)	0.0011
상단 링 끝 간격	0.030
두 번째 링 끝 간격	0.034
오일 컨트롤 링 레일 간격	0.038
상단 링 옆 간격	0.0030
두 번째 링 옆 간격	0.0030
오일 컨트롤 링 옆 간격	0.0079

### 피스톤 핀 고정 링(서클립) 설치

#### 주의사항

설치 시 서클립 간격이 직선으로 위 또는 직선으로 아래 위치에 있어야 합니다.

- 그림 3 을(를) 참조하세요. 설치 시 간격이 직선으로 위 또는 직선으로 아래 위치가 되도록, 서클립(1)의 열린 끝을 피스톤 보스 주위의 홈(3)에 있는 노치(2)에 삽입합니다.
- 그림 4 을(를) 참조하세요. 본인의 엄지 손가락(1)을 그림과 같이 놓습니다. 서클립(2)의 약 85%가 홈에 자리할 때까지 단단히 누릅니다.
- 피스톤을 굽거나 손상시키지 마십시오. 작은 날 드라이버를 사용하여 서클립을 홈의 나머지 부분에 집어넣습니다. 나머지 서클립에 대해 반복합니다.

#### 주의사항

피스톤 서클립이 완전히 자리해야 합니다. 그렇지 않으면, 엔진 손상이 발생합니다.

- 최종 재조립 절차는 정비 매뉴얼에서 엔진: 모터사이클 스트리핑 후 조립 섹션을 참조하십시오.

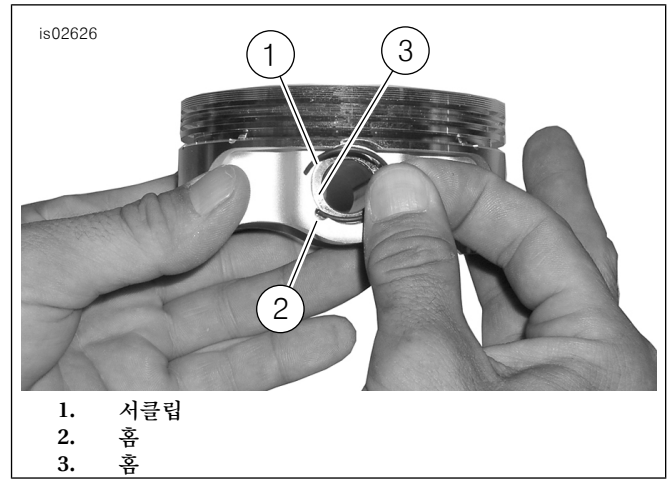


그림 3. 서클립 및 피스톤

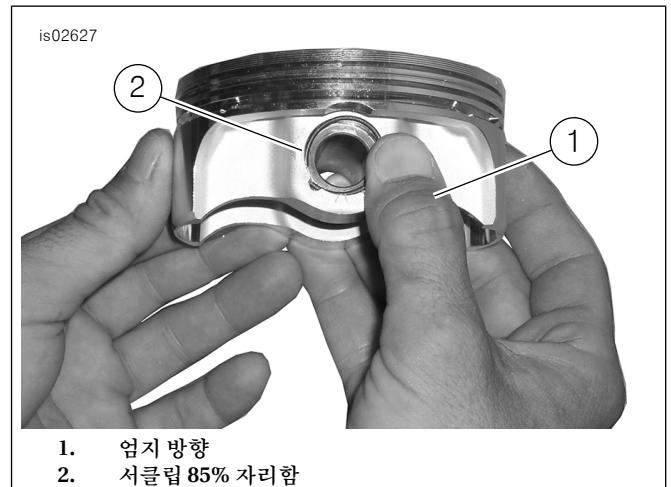


그림 4. 서클립 설치

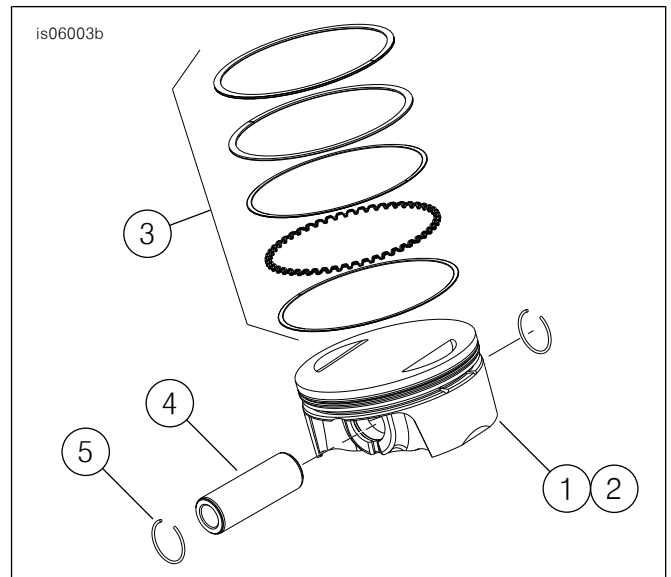


그림 5. 피스톤 어셈블리

표 13. 피스톤 어셈블리

항목	설명(수량)
1	피스톤(전면, 표준)
2	피스톤(후면, 표준)
3	□ 링 세트, 표준(2)

표 13. 피스톤 어셈블리

항목	설명(수량)
4	<input type="checkbox"/> 피스톤(2)
5	<input type="checkbox"/> 서클립(4)
1	피스톤(전면, +0.010)
2	피스톤(후면, +0.010)
3	<input type="checkbox"/> 링 세트, +0.010(2)
4	<input type="checkbox"/> 피스톤(2)
5	<input type="checkbox"/> 서클립(4)

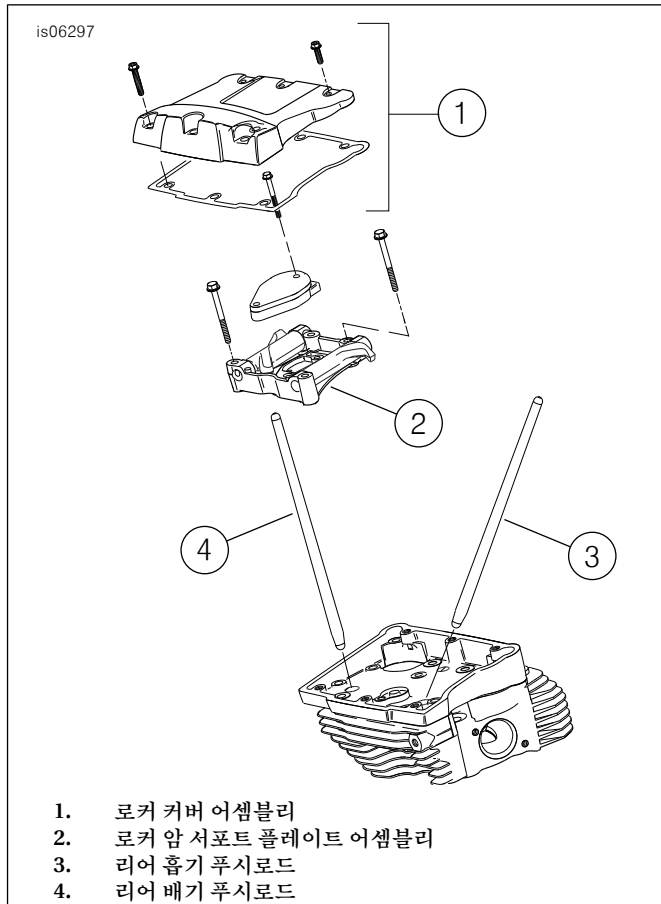
### 푸시로드 교체/정비

1. 정비 매뉴얼의 엔진 부분을 참조하십시오.

#### 주의사항

푸시로드를 설치하거나 제거하려면, 정비 매뉴얼 절차를 따릅니다. 푸시로드에는 "INT"(흡기) 및 "EXH"(배기)가 표기되어 있습니다.

푸시로드는 방향이 있습니다. 푸시로드의 큰 끝이 리프터 소켓에 아래로 설치되어 있는지 확인합니다.



1. 로커 커버 어셈블리
2. 로커 암 서포트 플레이트 어셈블리
3. 리어 흡기 푸시로드
4. 리어 배기 푸시로드

그림 6. 푸시로드

is06774

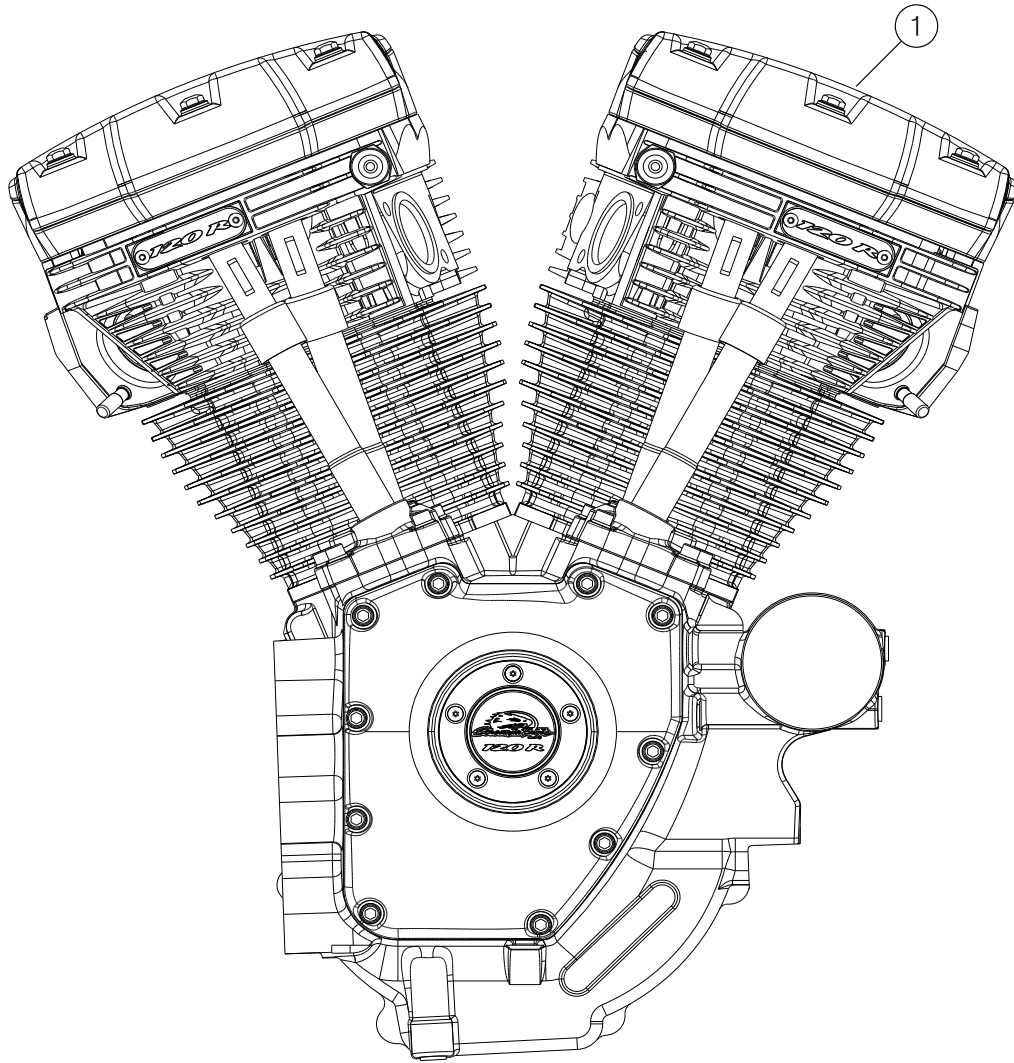


그림 7. 엔진 어셈블리, SE 프로 120R 크레이트 엔진(알파) 전체

표 14. 정비 부품, SE 프로 120R 크레이트 엔진(알파)

항목	설명(수량)	부품 번호
1	엔진 어셈블리, 전체	19220-16

# 정비 부품

is07340a

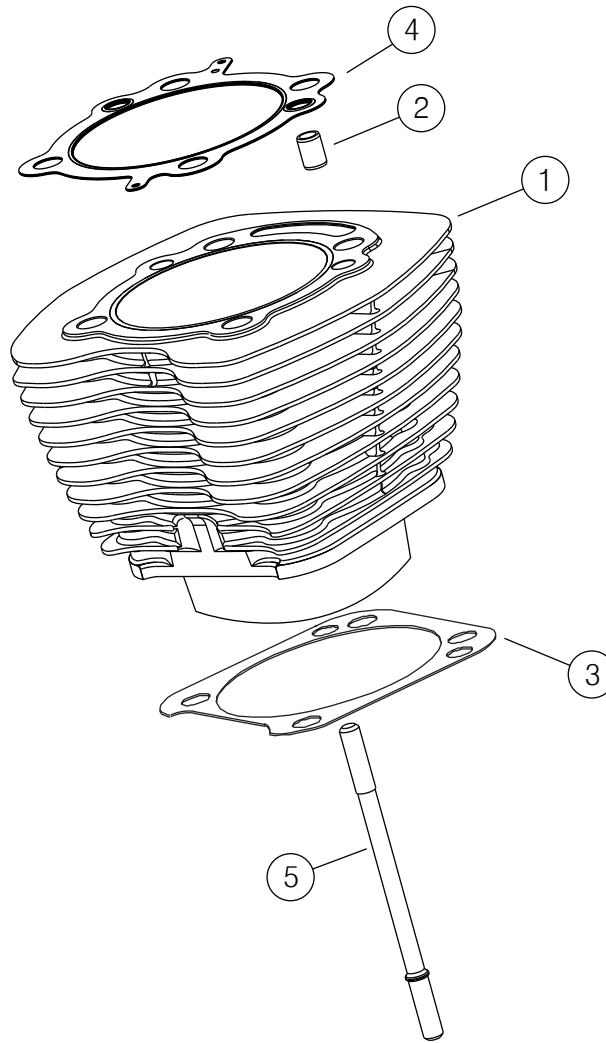


그림 8. SE120R Screamin' Eagle 프로 크레이트 엔진(알파) 실린더

표 15. 정비 부품, SE120R Screamin' Eagle 프로 크레이트 엔진(알파) 실린더

항목	설명(수량)	부품 번호
1	Screamin' Eagle 실린더 키트, 103.1mm(4.060인치)(블랙). 전면 및 후면 실린더, 항목 2-4, 플랜지 육각 헤드 나사(부품 번호 1105), 밀봉 와셔(부품 번호 1086A) 포함.	16550-04C
2	□ 다일핀, 링(4)	16595-99A
3	□ 개스킷, 실린더 베이스(2)	16736-04A
4	□ 개스킷, 실린더 헤드(2)	16104-04
5	스터드, 실린더(8)	16834-99A
6	개스킷 키트, 엔진 정밀 검사(표시되지 않음). 실린더 헤드 개스킷, 베이스 개스킷, 밸브 스템 씬은 포함되지 않음.	17053-99C
7	개스킷 키트, 상단(표시되지 않음). 실린더 헤드 개스킷, 베이스 개스킷, 밸브 스템 씬은 포함되지 않음.	17052-99C



# 정비 부품

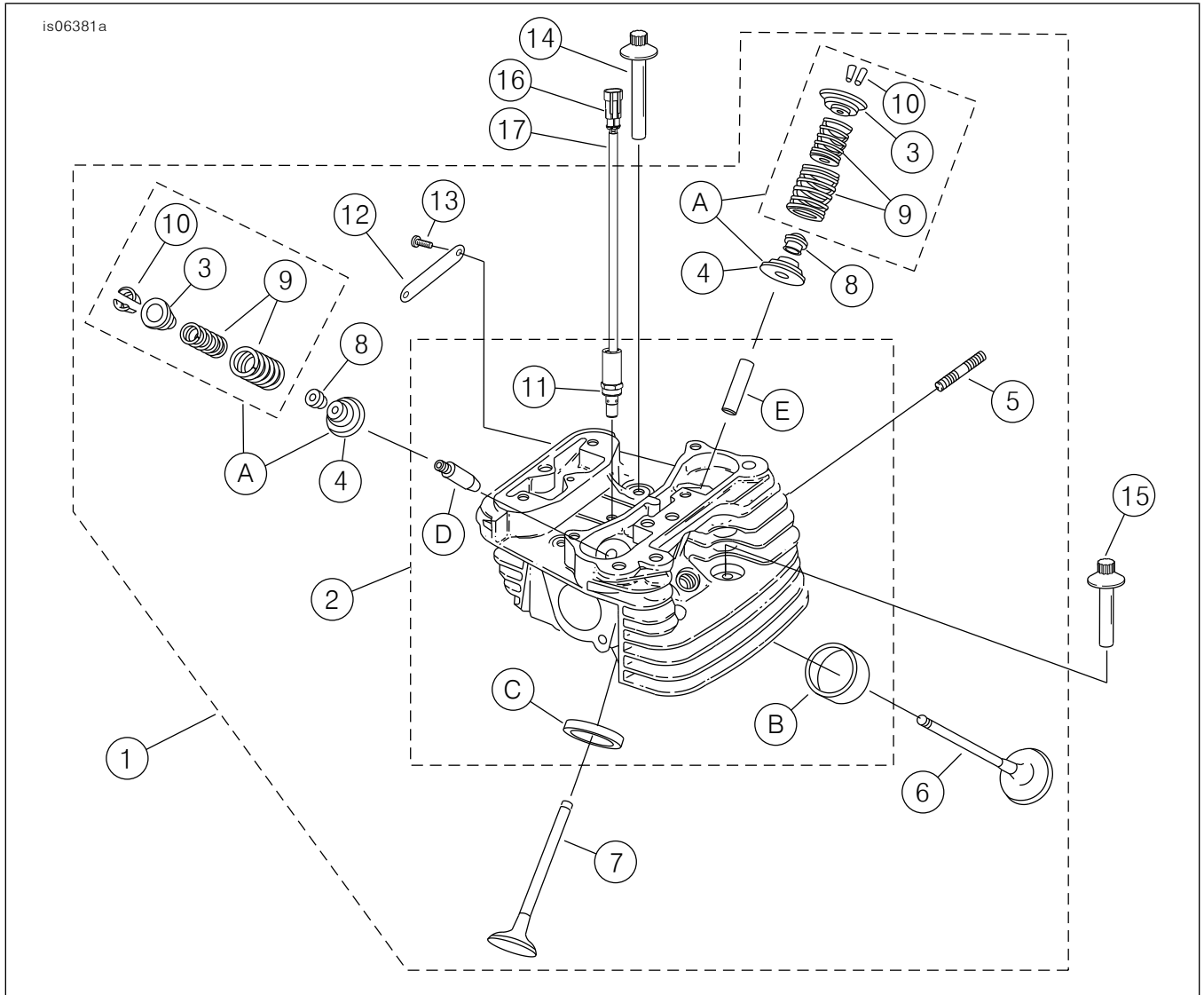


그림 9. SE120R Screamin' Eagle 프로 크레이트 엔진(알파) 실린더 헤드 및 밸브

# 정비 부품

표 16. 정비 부품, SE120R Screamin' Eagle 프로 크레이트 엔진(알파) 실린더 헤드 및 밸브

항목	설명(수량)	부품 번호
1	실린더 헤드 어셈블리, 후면(품목 2-13 포함) 실린더 헤드 어셈블리, 전면(품목 2-13 포함)	17444-10 17443-10
2	<input type="checkbox"/> 실린더 헤드(가공, 품목 11, B, C, D, E 설치됨)	별도 판매하지 않음
3	<input type="checkbox"/> 칼라, 밸브 스프링, 상단(4). 품목 "A"와 함께 포함됨.	별도 판매하지 않음
4	<input type="checkbox"/> 칼라, 밸브 스프링, 하단(4). 품목 "A"와 함께 포함됨.	별도 판매하지 않음
5	<input type="checkbox"/> 스테드, 배기 포트(4)	16715-83
6	<input type="checkbox"/> 흡기 밸브(2)	18190-08
7	<input type="checkbox"/> 배기 밸브(2)	18183-03
8	<input type="checkbox"/> 실, 밸브(4)	18046-98
9	<input type="checkbox"/> 밸브 스프링 유닛(4) 품목 "A"와 함께 포함됨.	별도 판매하지 않음
10	<input type="checkbox"/> 리테이너, 밸브 칼라(8). 또한 품목 "A"와 함께 포함됨.	18240-98
11	<input type="checkbox"/> 솔레노이드, 자동 압축 릴리스(ACR)(2)	28861-07A

표 16. 정비 부품, SE120R Screamin' Eagle 프로 크레이트 엔진(알파) 실린더 헤드 및 밸브

항목	설명(수량)	부품 번호
12	<input type="checkbox"/> 메달리온, "120R"(2)	17136-10
13	<input type="checkbox"/> 나사, 버튼 헤드, TORX(4)	25800017
14	나사, 내부 스퀘드, 81mm(3 3/16인치) 길이(4)	16478-85A
15	나사, 내부 스퀘드, 47.6mm(1 7/8인치) 길이(4)	16480-92A
16	핀 하우스링, 2방향	72009-05
17	와이어 썸, 16-20 AWG(4)	72011-05
18	스파크 플러그, Screamin' Eagle(2)(표시되지 않음)	32186-10
<b>정비 키트:</b>		
A	밸브 스프링 키트, Screamin' Eagle	18281-02A
<b>다음 Screamin' Eagle 부품은 별도로 구매할 수 있습니다.</b>		
B	시트, 흡기 밸브	18191-08
C	시트, 배기 밸브	18048-98A
D	밸브 가이드, 흡기(정비용)	
	<input type="checkbox"/> (+0.003인치)	18158-05
	<input type="checkbox"/> (+0.001인치)	18154-05
E	밸브 가이드, 배기(정비용)	
	<input type="checkbox"/> (+0.003인치)	18157-05
	<input type="checkbox"/> (+0.002인치)	18155-05
	<input type="checkbox"/> (+0.001인치)	18153-05

# 정비 부품

is06384c

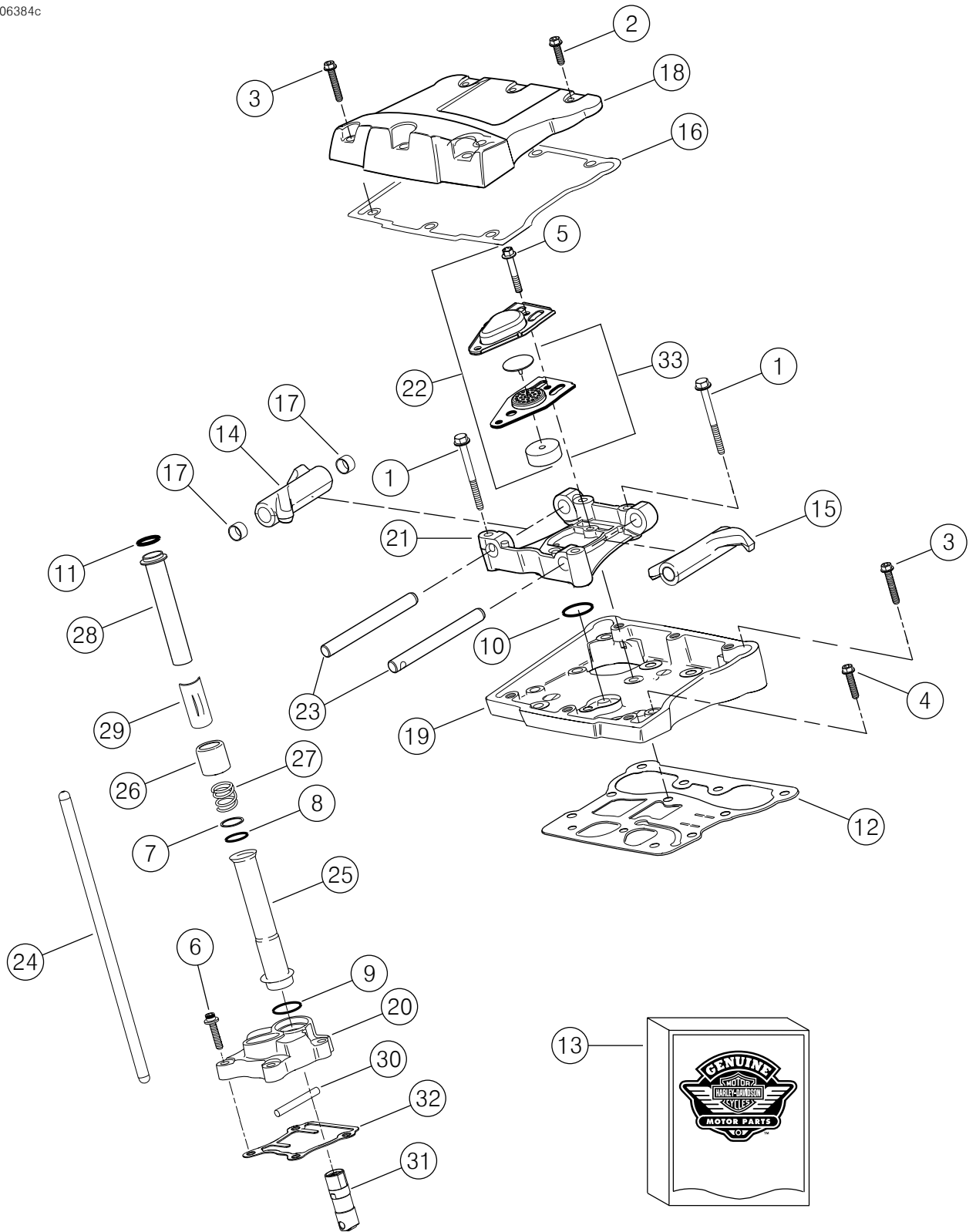


그림 10. SE120R Screamin' Eagle 프로 크레이트 엔진(알파) 로커 암 및 푸시로드

## 정비 부품

표 17. 정비 부품, SE120R Screamin' Eagle 프로 크레이트 엔진(알파) 로커 암 및 푸시로드

항목	설명(수량)	부품 번호
1	캡 나사, 육각 플랜지 헤드, 5/16-18 x 63.5mm(2.5인치), 8등급, 잠금 패치 포함(8)	1039
2	나사, 내부/외부 육각 플랜지 헤드, 5/16-18 x 25.4mm(1.0인치), 잠금 패치 포함(6)	3692A
3	나사, 내부/외부 육각 플랜지 헤드, 5/16-18 x 44.4mm(1.75인치), 잠금 패치 포함(10)	3693A
4	나사, 육각 플랜지 헤드, SEMS, 5/16-18 x 31.8mm(1.25인치), 잠금 패치 포함(8)	3736B
5	캡 나사, 육각 플랜지 헤드, 1/4-20 x 42.9mm(1.69인치), 8등급, 잠금 패치 포함(4)	4400
6	캡 나사, 육각 소켓 헤드, 열 처리 와셔, 1/4-20 x 25.4mm(1.0인치), 잠금 패치(6)	4741A
7	와셔, 0.79mm(0.031인치) 두께(4)	6762B
8*	cl인O — 링, 푸시 로드 커버, 17mm(0.674인치) ID, 브라운(4)	11132A
9*	O링, 푸시 로드 커버, 22mm(0.862인치) ID, 브라운(4)	11145A
10*	O-링, 15.5mm(0.612인치) ID, 블랙(2)	11270
11*	O-링, 17mm(0.371인치) ID, 옐로우(4)	11293
12	개스킷, 로커 하우스징 (2)	16719-99B
13	개스킷 키트, 캡 정비("*"로 표시된 항목 포함)	17045-99D
14	로커 암(전방 흡기, 후방 배기), 부싱 포함(2)	17360-83A
15	로커 암(후방 흡기, 전방 배기), 부싱 포함(2)	17375-83A
16*	개스킷, 로커 커버(2)	17386-99A
17	부싱, 로커 암(8)	17429-91
18	로커 커버, (크롬)(2)	17572-99
19	로커 하우스징, (크롬)(2)	17578-10
20	리프터 커버, 프론트(크롬) 리프터 커버, 리어(크롬)	17964-99 17966-99
21	서포트, 로커 암(2)	17594-99
22*	브리더 어셈블리(2). 품목 5, 33 포함.	17025-03A
23	축, 로커 암(4)	17611-83
24	퍼펙트 핏 푸시 로드 키트(+0.030인치)	18401-03
25	커버, 푸시로드, 하부(4)	17939-99
26	캡, 커버 스프링(4)	17945-36B
27	스프링, 푸시 로드 커버(4)	17947-36
28	커버, 푸시로드, 상부(4)	17948-99
29	키퍼, 스프링 커버(4)	17968-99
30	핀, 회전 방지(2)	18535-99
31	태핏, 롤러(4)	18572-13
32	개스킷, 태핏 커버(2)	18635-99B
33	배플 어셈블리, 브리더, 브리더 밸브 및 필터 포함(2)	26500002

# 정비 부품

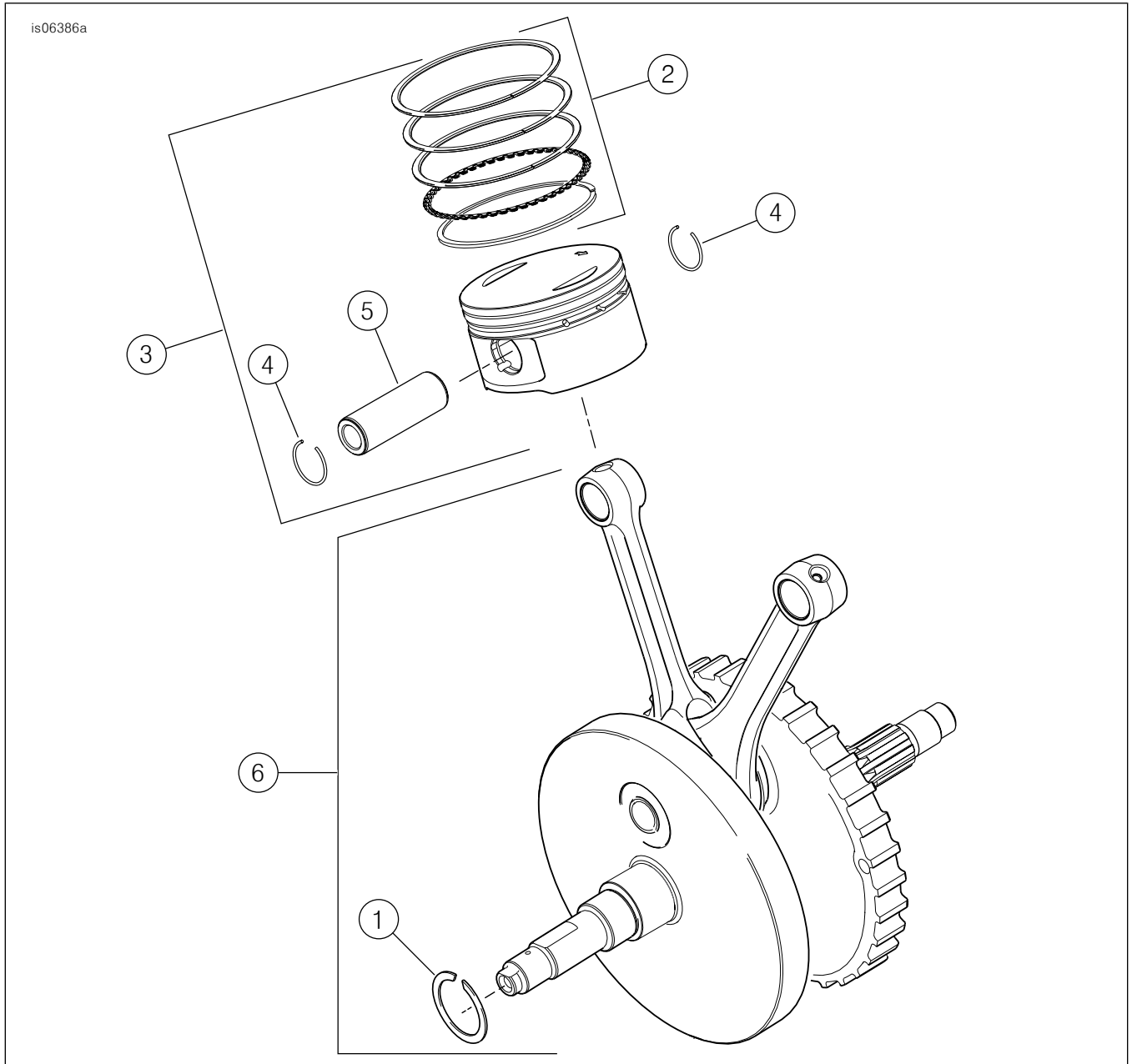


그림 11. SE120R Screamin' Eagle 프로 크레이트 엔진(알파) 피스톤 및 플라이휠

표 18. 정비 부품, SE120R Screamin' Eagle 프로 크레이트 엔진(알파) 피스톤 및 플라이휠

항목	설명(수량)	부품 번호
1	고정 링	11177A
2	피스톤 링 세트, 표준(2)	22526-10
	피스톤 링 세트, 0.254mm(0.010인치) 이상 크기(2)	22529-10
3	피스톤 키트, 전면 및 후면, 링 세트, 피스톤 핀 및 잠금 링 포함, 표준	22574-10
	피스톤 키트, 전면 및 후면, 링 세트, 피스톤 핀, 잠금 링 포함, 0.254mm(0.010인치) 이상 크기	22576-10
4	잠금 링, 피스톤 핀(4)	22097-99
5	피스톤(2)	22310-10
6	플라이휠 어셈블리 키트(4-5/8인치 스트로커)	23893-10A

# 정비 부품

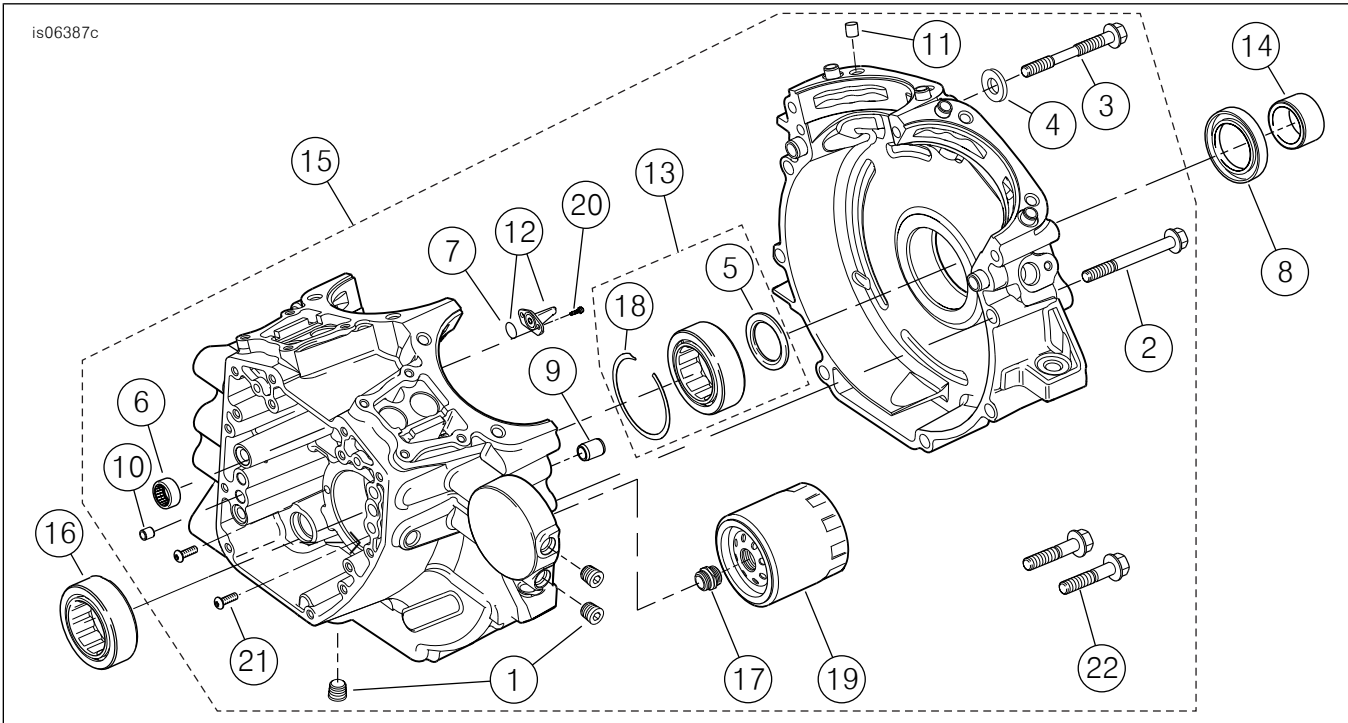


그림 12. SE120R Screamin' Eagle 프로 크레이트 엔진(알파) 크랭크 케이스, 엔진 오일 필터, 쿨러

표 19. 정비 부품, SE120R Screamin' Eagle 프로 크레이트 엔진(알파) 크랭크 케이스, 엔진 오일 필터, 쿨러

항목	설명(수량)	부품 번호
1	플러그(3)	765
2	나사, 육각 플랜지 헤드, 5/16-18 x 76mm(3.0인치) 길이(8)	895
3	나사, 크랭크케이스 상단 중심	1105
4	실링 와셔	1086A
5	와셔, 32mm(1.2인치) ID, 46mm(1.8인치) OD, 3.2mm(0.12인치) 두께(2). 품목 13의 일부이기도 함.	8972
6	니들 베어링 키트, 캠축(2)(각 키트에는 2개의 베어링 어셈블리가 포함)	24018-10
7	O링(2). 또한 품목 12와 함께 포함됨.	10930
8	오일 씰	12068
9	다울 핀, 14.158mm(0.557인치) D x 19mm(0.75인치) 길이(2)	16574-99A
10	다울 핀, 9.525mm(0.375인치) D x 10.16mm(0.40인치) 길이(2)	16589-99A
11	다울 핀, 11.074mm(0.436인치) D x 15.5mm(0.61인치) 길이(4)	16595-99A
12	피스톤 냉각 제트(2)(품목 7 포함)	22315-06A
13	베어링 키트, 왼쪽(품목 5, 18, 베어링 24605-07 및 베어링 내부 레이스 포함)	24004-03B
14	스페이서, 스프로킷 샤프트	24009-06
15	크랭크케이스 세트(블랙)(품목 1, 2, 3, 4, 6, 9, 10, 11, 12, 16, 18, 20, 21, 22 포함)	24601-10B
16	베어링, 메인(오른쪽)	24604-00D
17	어댑터, 오일 필터	26352-95A
18	고정 링. 품목 13의 일부이기도 함.	35114-02
19	오일 필터(크롬)	63798-99A
20	나사, TORX® 헤드, 8-32 x 9.525mm(0.375인치) long(4)	68042-99
21	나사, 베어링 고정, TORX® 버튼 헤드, 1/4-20 x 11.1mm(0.44) 길이(2)	703B
22	나사, 육각 플랜지 헤드, 와셔 포함, 3/8-16 x 40.4mm(1.59인치), 8등급, 잠금 패치 포함(2)	3983

# 정비 부품

1961924

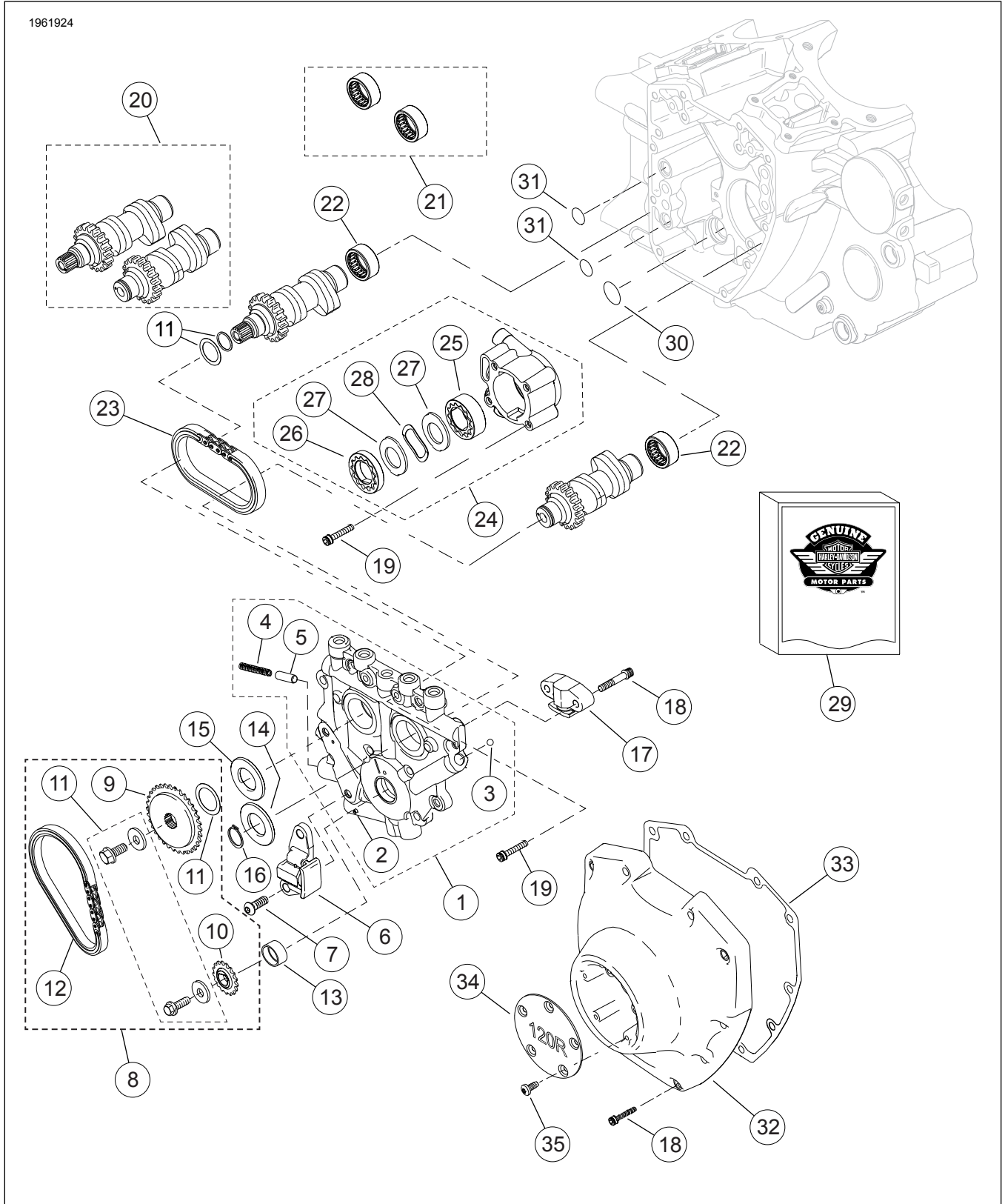


그림 13. SE120R Screamin' Eagle 프로 크레이트 엔진(알파) 캠축 및 캠축 커버

## 정비 부품

표 20. 정비 부품, SE120R Screamin' Eagle 프로 크레이트 엔진(알파) 캠축 및 캠축 커버

항목	설명(수량)	부품 번호
1	캠 서포트 플레이트 어셈블리(품목 2-5 포함)	25400019
2	<input type="checkbox"/> 롤 핀	601
3	<input type="checkbox"/> 볼(12)(1개만 정비 가능)	8873
4	<input type="checkbox"/> 스프링, 릴리프 밸브	26210-99
5	<input type="checkbox"/> 릴리프 밸브, 오일 펌프	26400-82B
6	기본 텐서너, 기본 캠 드라이브 체인	39968-06
7	나사, 기본 캠 체인 텐서너(2)	942
8	캠축 체인 및 패스너 키트(품목 9-12 포함)	25585-06
9	<input type="checkbox"/> 스프로킷, 캠 드라이브, 34 T	25728-06
10	<input type="checkbox"/> 스프로킷, 크랭크 축의 캠 드라이브, 17 T	25673-06
11	<input type="checkbox"/> 캠 드라이브 스프로킷 고정 키트	91800088
12	<input type="checkbox"/> 체인, 기본 캠 드라이브	25675-06
13	부싱, 크랭크 축	별도 판매하지 않음
14	스페이서, 캠 드라이브 스프로킷 정렬 2.54mm(0.100인치) 두께	25729-06
15	스페이서, 캠 드라이브 스프로킷 정렬, 2.54mm(0.100인치) 두께(필요에 따라 사용)	25729-06
	스페이서, 캠 드라이브 스프로킷 정렬, 2.79mm(0.110인치) 두께(필요에 따라 사용)	25731-06
	스페이서, 캠 드라이브 스프로킷 정렬, 3.05mm(0.120인치) 두께(필요에 따라 사용)	25734-06
	스페이서, 캠 드라이브 스프로킷 정렬, 3.3mm(0.130인치) 두께(필요에 따라 사용)	25736-06
	스페이서, 캠 드라이브 스프로킷 정렬, 3.56mm(0.140인치) 두께(필요에 따라 사용)	25737-06
	스+스페이서, 캠 드라이브 스프로킷 정렬, 3.81mm(0.150인치) 두께(필요에 따라 사용)	25738-06
16	고정 링	11461
17	기본 텐서너, 보조 캠 드라이브 체인	39969-06
18	나사, 보조 캠 텐서너(2)	4740A
	나사, 캠 커버(10)	4740A
	1/4-20 x 31.8mm(1.25인치) 길이, 8등급, 널, 잠금 패치 포함	
19	나사, 소켓 헤드, 1/4-20 x 25.4mm(1.0인치) 길이, 잠금 패치 포함(10)	4741A
20	캠축 키트, 전면 및 후면, SE266E	25494-10
21	니들 베어링 키트, 캠축(품목 22 두 개 포함)	24018-10
22	<input type="checkbox"/> 베어링, 니들, 전체 보완 (2)	별도 판매하지 않음
23	체인, 보조 캠 드라이브	25683-06
24	오일 펌프 조립체(품목 25-28 포함)	26037-06
25	<input type="checkbox"/> 게로터 어셈블리, 스캐빈저	26278-06
26	<input type="checkbox"/> 게로터 어셈블리, 압력	26281-06
27	<input type="checkbox"/> 분리판, 게로터(2)	26282-06
28	<input type="checkbox"/> 스프링, 분리기	40323-00
29	개스킷 키트, 캠 정비(품목 31 및 표 16에 "*"로 표시된 항목 포함)	17045-99D
30	<input type="checkbox"/> O링, 17mm(0.671인치) ID, 노란색	11293
31	O링, 9.2mm(0.362인치) ID, 갈색(2)	11301
32	캠 커버, (크롬)	25369-01B
33	개스킷, 캠 덮개	25244-99A
34	커버, 타이머, "120R"	25495-10
35	나사, TORX 팬 헤드, 8-32 x 0.375인치 길이(5)	68042-99