



VISOKO ZMOGLJIVI BLOK MOTORJA SE120R SCREAMIN' EAGLE® PRO (ALFA)

SPLOŠNO

Številka kompleta

19220-16

Modeli

Za informacije o prileganju modelu si oglejte Maloprodajni katalog P&A ali razdelek Deli in dodatki na www.harley-davidson.com (samo v angleščini).

OPOMBA

Ta motor je namenjen samo za dirkalno uporabo! Odstranite oznako emisij in registrsko tablico iz tovarniške šasije.

Kazalo vsebine

Preglednica 1. VSEBINA

Stran	Predmet
2	NAMESTITEV MOTORJA SCREAMIN EAGLE120R
3	TEHNIČNI PODATKI MOTORJA SCREAMIN EAGLE120R
3	TOLERANCA ZARADI PROIZVODNEGA PROCESA
4	OMEJITVE SERVISNE OBRABE
5	VALJI SCREAMIN EAGLE120R
6	BATI SCREAMIN EAGLE120R
8	ZAMENJAVA/SERVISIRANJE POTISNIH DROGOV
9	SERVISNI DELI

Zahteve za vgradnjo

- **Priporočeno sintetično motorno olje:** Screamin' Eagle SYN3® 20W50 (št. dela 99824-03/00QT).
- **Pri modelih Dyna 2006 (samo)** je potrebna zamenjava originalnih (OE) dveh montažnih vijakov za povezavo motorja z menjalnikom s krajšimi vijaki (št. dela 3983).
- **Modeli Touring 2007-2010 in Dyna 2006-2011:** Za namestitev tega motorja je **potrebna** namestitev kompleta visoko zmogljivega kompenzatorja Screamin' Eagle (glejte maloprodajnikatalog delov in dodatkov).
- **Modeli Touring 2011-2013:** Za namestitev tega motorja je **potrebna** namestitev kompleta visoko zmogljivega kompenzatorja Screamin' Eagle (glejte maloprodajnikatalog delov in dodatkov).
- Komplet sklopke, ki podpira najmanj 190 Nm (140 ft-lbs) navora. Harley-Davidson priporoča namestitev tlačne sklopke Screamin' Eagle (št. dela 37000121) in vzmeti diafragme (št. dela 37951-98). Za dirkanje se uporablja komplet sklopke (št. dela 37976-08A).

- Ohišje plina Screamin' Eagle, filter zraka in visokopretočni vbrizgalniki. Glejte katalog Screamin' Eagle Pro ali pa se obrnite na prodajalca vozil Harley-Davidson.
- Komplet tesnil izpuha Screamin' Eagle (št. dela 17048-98).
- Priporoča se hladilnik olja. Glejte Maloprodajni katalog P&A ali razdelek Deli in dodatki na www.harley-davidson.com (samo v angleščini).
- Uглаševalnik Screamin' Eagle Pro Super Tuner. Glejte katalog Screamin' Eagle Pro ali pa se obrnite na prodajalca vozil Harley-Davidson.
- Za posebna orodja, potrebna za namestitev tega kompleta, glejte ustrezna poglavja v servisnem priročniku.

▲ OPOZORILO

Varnost voznika in sopotnika je odvisna od pravilne namestitve tega sklopa. Uporabite ustrezne postopke iz navodil za servisiranje. Če sami ne zmorete opraviti postopka ali nimate ustreznega orodja, naj montažo opravi serviser Harley-Davidson. Napačna montaža tega sklopa lahko povzroči hude poškodbe ali smrt. (00333b)

OPOMBA

Ta list z navodili se nanaša na informacije iz servisnega priročnika. Za vgradnjo potrebujete servisni priročnik za ta model/leto motocikla. Priročnik je na voljo pri zastopniku Harley-Davidson.

Vsebina kompleta

Glejte:

- Slika 7 in Preglednica 14,
- Slika 8 in Preglednica 15,
- Slika 9 in Preglednica 16,
- Slika 10 in Preglednica 17,
- Slika 11 in Preglednica 18,
- Slika 12 in Preglednica 19,
- Slika 13 in Preglednica 20.

PRIPRAVA

1. Motocikel namestite na ustrezno dvigalo.

▲ OPOZORILO

Pri servisiranju sistema za gorivo ne kadite in v bližini ne uporabljajte odprtega plamena ali isker. Bencin je izjemno vnetljiv in visoko eksploziven, kar lahko povzroči hude poškodbe ali smrt. (00330a)



▲ OPOZORILO

Preden izključite dovod, iz sistema očistite gorivo pod visokim pritiskom, da preprečite brizganje bencina. Bencin je izjemno vnetljiv in visoko eksploziven, kar lahko povzroči hude poškodbe ali smrt. (00275a)

2. Za izvedbo naslednjih korakov glejte servisni priročnik:
 - a. Odstranite sedež.
 - b. Izpraznite gorivo in odklopite dovodni vod goriva.

▲ OPOZORILO

Pred nadaljevanjem odstranite glavno varovalko, da preprečite nenameren vklop motocikla, ki lahko povzroči hude poškodbe ali smrt. (00251b)

OPOMBA

- **Z varnostno sireno:** ko je varnostni daljinski upravljalnik prisoten, obrnite stikalo za vžig v položaj ON (VKLOP). Glejte servisni priročnik. Deaktivirajte varnostni sistem. Obrnite stikalo za vžig v položaj OFF (IZKLOP). **TAKOJ** odstranite glavno varovalko.
- **BREZ varnostne sirene:** glejte servisni priročnik. Odstranite glavno varovalko.

VSI modeli:

3. Za izvedbo naslednjih korakov glejte servisni priročnik:
 - a. Odstranite instrumentno konzolo (če obstaja) z rezervoarja za gorivo.
 - b. Odstranite rezervoar z gorivom.
4. Dvignite motorno kolo.

ODSTRANJEVANJE

Odstranitev obstoječega motorja

1. Odstranite motor iz šasije. Glejte poglavje MOTOR v servisnem priročniku.

NAMESTITEV MOTORJA SE120R

1. Pred namestitvijo motorja se prepričajte, da v mazalnem sistemu ni drobirja ali kontaminantov. Prosite trgovca z vozili Harley-Davidson ali usposobljenega tehnika, naj spere posodo za olje.
2. Odstranite pokrovčke za dotok olja ali vtiče na vmesniku med motorjem in menjalnikom.
3. Glejte poglavje MOTOR v servisnem priročniku. Namestite motor na šasijo.
4. **Modeli Touring 2007-2010 in Dyna 2006-2011:** Namestite komplet kompenzatorja visoke zmogljivosti Screamin' Eagle (ločen nakup) po navodilih v tem kompletu. Glede ustreznega kompleta kompenzatorja glejte katalog Screamin' Eagle Pro ali pa se obrnite na prodajalca Harley-Davidson. **Modeli Touring 2011 in novejši ter Dyna 2012 in novejši Modeli:** Namestite originalni (OE) kompenzator po navodilih v servisnem priročniku.

ZAKLJUČEK

1. Montirajte rezervoar z gorivom. Glejte servisni priročnik.

2. Glejte servisni priročnik. Namestite glavno varovalko.

▲ OPOZORILO

Po namestitvi sedeža le-tega potegnite navzgor, da se prepričate, da je trdno pritrjen. Razrahljan sedež lahko med vožnjo povzroči izgubo nadzora nad motociklom, kar lahko povzroči hude poškodbe ali smrt. (00070b)

3. Montirajte sedež. Glejte servisni priročnik.

OPOMBA

Pri namestitvi tega sklopa morate ponovno uravnati ECM. Če ECM ne uravnate pravilno, se lahko motor hudo poškoduje. (00399b)

4. Pri nameščanju tega kompleta prenesite umerjanje novega ECM. Glejte katalog Screamin' Eagle Pro ali pa se obrnite na prodajalca vozil Harley-Davidson.
5. Zaženite motor in ga pustite v teku. Nekajkrat ponovite, da preverite pravilno delovanje.

DELOVANJE

Glede utekanja novega motorja glejte PRAVILA ZA VOŽNJO MED UTEKANJEM v priročniku za lastnika vozila.

VZDRŽEVANJE

1. Glejte NAČRT VZDRŽEVANJA v servisnem priročniku vozila ali priročniku za lastnika.
2. Za ustrezne servisne postopke glejte razdelek MOTOR v servisnem priročniku.

TEHNIČNI PODATKI MOTORJA SE120R

OPOMBA

Naslednji razdelki vsebujejo edinstvene podatke, ki niso na voljo v razdelku MOTOR v servisnem priročniku, za motorje Twin Cam 96[™] alfa na platformah Touring ali Dyna.

Preglednica 2. Motor: SE Twin Cam Screamin' Eagle120R

Del	Specifikacije	
Kompresijsko razmerje	10,5:1	
Izvertina	4,060 in	103,12 mm
Hod	4,625 in	117,48 mm
Premik	119,75 cu in	1962,39 cc
Sistem mazanja	Suho korito pod tlakom s hladilnikom olja	

TOLERANCA ZARADI PROIZVODNEGA PROCESA

Za tehnične podatke, ki niso navedeni v naslednjih preglednicah, glejte tehnične podatke Twin-Cam 96[™] v servisnem priročniku.

Preglednica 3. Glave valjev

DEL	PALČ.	MM
Vodilo ventila v glavi (tesno)	0,0020-0,0033	0,051-0,084
Podstavek sesalne-ga ventila v glavi (tesen)	0,004-0,0055	0,102-0,140
Podstavek izpušnega ventila v glavi (tesen)	0,004-0,0055	0,102-0,140

Preglednica 4. Ventili

DEL	PALČ.	MM
Prileganje v vodilu (sesalni in izpušni)	0,0011-0,0029	0,028-0,074
Širina podstavka	0,034-0,062	0,86-1,57
Štrljenje stebra iz obroča glave valja	1,990-2,024	50,55-51,41

Preglednica 5. Tehnični podatki ventilnih vzmeti

DEL	TLAK	DIMENZIJE
Zaprta	180 lbs (79 kg)	1,800 in. (45,7 mm)
Odprto	500 lbs (196 kg)	1,177 in. (29,9 mm)
Prosta dolžina	n/r	2,210 in. (56,1 mm)

Preglednica 6. Bati

Bat:	Odmik (in.)
Prileganje bata v valj (ohlapno)	0,0026-0,0036
Prileganje batnega zatiča (ohlapno)	0,0003-0,0008
Razmik na koncu zgornjega obroča	0,012-0,020
Razmik na koncu drugega obroča	0,016-0,024
Razmik vodila obroča za nadzor olja	0,008-0,0028
Stranski odmik zgornjega obroča	0,0010-0,0022
Stranski odmik drugega obroča	0,0010-0,0022
Stranski odmik obroča za nadzor olja	0,0003-0,0072

Preglednica 7. Tehnični podatki odmikača - SE 266E

Dovod	Specifikacije
Se odpre	24 BTDC
Se zapre	58 ABDC
Trajanje	262 °
Največji dvig ventila	0,658 in.
Dvig ventila @ TDC	0,208 in.
Izpuh	Specifikacije
Se odpre	69 BBDC
Se zapre	17 ATDC
Trajanje	266 °
Največji dvig ventila	0,658 in.
Dvig ventila @ TDC	0,178 in.
Takt odmikača pri 0,053" dviga povlečne naprave v stopinjah ročične gredi	

OMEJITVE SERVISNE OBRABE

Kot vodilo za zamenjavo dela uporabite omejitve obrabe.

OPOMBA

Za tehnične podatke, ki niso navedeni v naslednjih preglednicah, glejte tehnične podatke Twin-Cam 96 v servisnem priročniku

Preglednica 8. Valji

DEL	ZAMENJAJTE, ČE OBRABA PRESEGA	
	PALČ.	MM
Zožitev	0.002	0.051
Nepravilen krog	0.002	0.051
Ukrivljenost tesnila ali površin O-obroča: zgoraj	0.006	0.152
Ukrivljenost tesnila ali površin O-obroča: spodaj	0.004	0.102

Preglednica 9. Vrtina valja

DEL	ZAMENJAJTE, ČE OBRABA PRESEGA	
	PALČ.	MM
standardno	4.062	103.17
0,010 in. preveliko	4.072	103.43

Preglednica 10. Bati

Prileganje bata v valj (ohlapno)	Omejitev obrabe (in.)
Prileganje v valj (ohlapno)	0.0061
Prileganje batnega zatiča (ohlapno)	0.0011
Razmik na koncu zgornjega obroča	0.030
Razmik na koncu drugega obroča	0.034
Razmik vodila obroča za nadzor olja	0.038
Stranski odmik zgornjega obroča	0.0030
Stranski odmik drugega obroča	0.0030
Stranski odmik obroča za nadzor olja	0.0079

VALJI SE120R

Priprava

- Motocikel namestite na ustrezno dvigalo.

▲ OPOZORILO

Pri servisiranju sistema za gorivo ne kadite in v bližini ne uporabljajte odprtega plamena ali isker. Bencin je izjemno vnetljiv in visoko eksploziven, kar lahko povzroči hude poškodbe ali smrt. (00330a)

▲ OPOZORILO

Preden izključite dovod, iz sistema očistite gorivo pod visokim pritiskom, da preprečite brizganje bencina. Bencin je izjemno vnetljiv in visoko eksploziven, kar lahko povzroči hude poškodbe ali smrt. (00275a)

- Za izvedbo naslednjih korakov glejte servisni priročnik:
 - Odstranite sedež.
 - Izpraznite gorivo in odklopite dovodni vod goriva.

▲ OPOZORILO

Pred nadaljevanjem odstranite glavno varovalko, da preprečite nenameren vklop motocikla, ki lahko povzroči hude poškodbe ali smrt. (00251b)

OPOMBA

- **Z varnostno sireno:** ko je varnostni daljinski upravljalnik prisoten, obrnite stikalo za vžig v položaj ON (VKLOP). Glejte servisni priročnik. Deaktivirajte varnostni sistem. Obrnite stikalo za vžig v položaj OFF (IZKLOP). **TAKOJ** odstranite glavno varovalko.
- **BREZ varnostne sirene:** glejte servisni priročnik. Odstranite glavno varovalko.

VSI modeli:

3. Za izvedbo naslednjih korakov glejte servisni priročnik:
 - a. Odstranite instrumentno konzolo (če obstaja) z rezervoarja za gorivo.
 - b. Odstranite rezervoar z gorivom.
4. Dvignite motorno kolo.

Demontirajte dele motorja

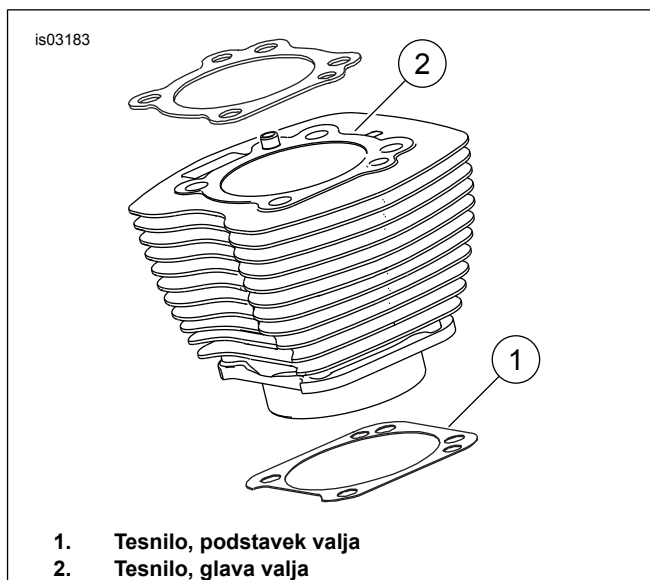
1. Glejte servisni priročnik. Odstranite obstoječ sklop zračnega filtra.
2. Odstranite obstoječi izpušni sistem po navodilih v servisnem priročniku.
3. Razstavite zgornji del motorja. Glejte poglavja o motorju v servisnem priročniku.

Namestite zgornje dele motorja

OPOMBA

- Glejte Slika 1. Tesnilo podstavka valja 103,1 mm (4,060 in) (1) in tesnilo glave valja (2) odpravita potrebo po O-obročih. Ne uporabite O-obročev na osnikih valja ali čepih valja.
- Novo tesnilo podstavka (1) namestite z vbočeno stranjo, obrnjeno navzdol, in izbočeno stranjo, obrnjeno navzgor.

1. Glejte servisni priročnik. Sestavite motor z naslednjo spremembo:
 - a. Sestavite zgornji del motorja z uporabo tesnil podstavka in tesnil glave iz kompleta. Glejte poglavje MOTOR v servisnem priročniku.



Slika 1. Tesnila valja

Končna montaža

1. Montirajte rezervoar z gorivom. Glejte servisni priročnik.
2. Namestite glavno varovalko. Glejte servisni priročnik.
3. Montirajte sedež. Po montaži sedeža ga povlecite navzgor, da preverite, ali je pritrjen. Glejte servisni priročnik.

BAT SE120R

Glejte poglavje MOTOR v servisnem priročniku.

Namestitev bata

▲ OPOZORILO

Pred nadaljevanjem izključite kable akumulatorja (najprej negativni kabel (-)), da preprečite nenameren vklop motocikla, ki lahko povzroči hude poškodbe ali smrt. (00307a)

▲ OPOZORILO

Najprej izklopite negativni kabel (-) akumulatorja. Če se pozitivni kabel (+) dotakne tal, ko je negativni kabel (-) priključen, lahko iskre povzročijo eksplozijo akumulatorja, kar lahko povzroči hude poškodbe ali smrt. (00049a)

1. Glejte servisni priročnik. Odstranite sedež. Odklopite oba kabla akumulatorja, najprej negativni kabel. Shranite vso železnino za montažo sedeža.

▲ OPOZORILO

Pri servisiranju sistema za gorivo ne kadite in v bližini ne uporabljajte odprtega plamena ali isker. Bencin je izjemno vnetljiv in visoko eksploziven, kar lahko povzroči hude poškodbe ali smrt. (00330a)

2. Glejte razdelek MOTOR: RAZSTAVLJANJE MOTOCIKLA ZA SERVISIRANJE in REMONT ZGORNJEGA DELA, RAZSTAVLJANJE v servisnem priročniku za postopke odstranitve glave valja, valja in bata.

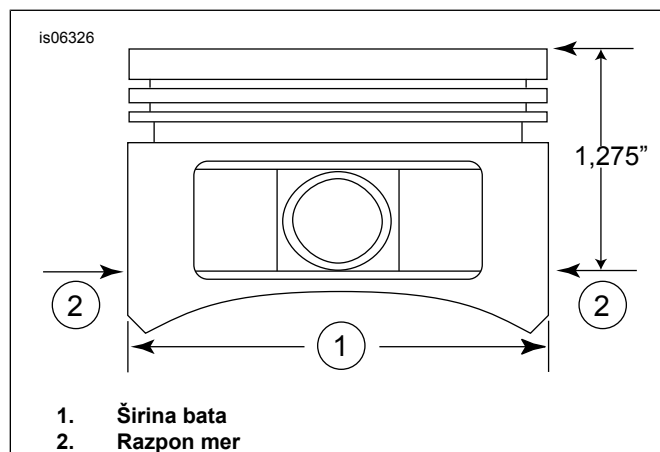
- Upoštevajte postopke v razdelku MOTOR: SERVISIRANJE IN POPRAVILNO PODREJENIH SESTAVOV, ZGORNJI DEL/VALJ/ZGORNJI POVEZOVALNI DROG v servisnem priročniku glede pregledovanja delov.
- Glejte razdelek MOTOR: SERVISIRANJE IN POPRAVILNO PODREJENIH SESTAVOV, VALJ v servisnem priročniku za navodila za vrtnanje in brušenje.

OPOMBA

- Namestite zgornji obroč (okrogel) in drugi prstan (koničast) z oznako „N“, obrnjeno navzgor. Vodila oljnih obročev lahko namestite s katerokoli stranjo, obrnjeno navzgor.
- Tesnilo podstavka valja 103,1 mm (4,060 in) in tesnilo glave valja iz kompleta odpravita potrebo po O-obročih (št. dela 11273). **Ne uporabite** O-obročev na osnikih valja ali čepih valja.
- Novo tesnilo podstavka namestite z vbočeno stranjo, obrnjeno navzdol, in izbočeno stranjo, obrnjeno navzgor.

OPOMBA

Preverjanje prileganja bata na valj na tej lokaciji glede na Preglednica 11 se uporablja kot referenca.



Slika 2. Mere bata

- Glejte Slika 2. Izmerite širino bata (1), 90 stopinj vodoravno z obeh strani luknje batnega zatiča in na 32.38 mm (1,275 in) pod površino (zgornje) ploskve bata (2). Za prileganje bata na valj na tem mestu glejte Preglednica 11.
- Bati v tem kompletu so namenjeni posebej za namestitvev spredaj in zadaj. Namestite bat, označen s „FRONT“, na sprednji valj, s puščico, obrnjeno proti **sprednjemu** delu motorja. Namestite bat, označen z „REAR“, na zadnji valj, s puščico, obrnjeno proti **sprednjemu** delu motorja.
- Glejte razdelek MOTOR: REMONT ZGORNJEGA DELA, SESTAVLJANJE v servisnem priročniku za postopek namestitve bata, valja in glave valja.

Preglednica 11. Specifikacije

Bat:	Odmik (in.)
Prileganje bata v valj (ohlapno)	0,0026-0,0036
Prileganje batnega zatiča (ohlapno)	0,0003-0,0008

Preglednica 11. Specifikacije

Bat:	Odmik (in.)
Razmik na koncu zgornjega obroča	0,012-0,020
Razmik na koncu drugega obroča	0,016-0,024
Razmik vodila obroča za nadzor olja	0.008-0.0028
Stranski odmik zgornjega obroča	0,0010-0,0022
Stranski odmik drugega obroča	0,0010-0,0022
Stranski odmik obroča za nadzor olja	0,0003-0,0072

Preglednica 12. Omejitve servisne obrabe

Prileganje bata v valj (ohlapno)	Omejitev obrabe (in.)
Prileganje v valj (ohlapno)	0.0061
Prileganje batnega zatiča (ohlapno)	0.0011
Razmik na koncu zgornjega obroča	0.030
Razmik na koncu drugega obroča	0.034
Razmik vodila obroča za nadzor olja	0.038
Stranski odmik zgornjega obroča	0.0030
Stranski odmik drugega obroča	0.0030
Stranski odmik obroča za nadzor olja	0.0079

Montaža zadrževalnega obroča batnega zatiča (varovalne objemke)

OPOMBA

Vrzel objemke mora biti ob namestitvi v položaju naravnost navzgor ali naravnost navzdol.

- Glejte Slika 3. Odprti konec varovalne objemke (1) vstavite v režo (2) v utoru (3) okoli izbokline za batni zatič, tako da je razmik ob namestitvi v položaju naravnost navzgor ali naravnost navzdol.
- Glejte Slika 4. Postavite palec (1), kot je prikazano. Močno pritisnite, da je približno 85 % varovalne objemke (2) vstavljenih v utor.
- Ne opraskajte ali poškodujte bata. Z majhnim izvijačem zatakните objemko v preostanek utora. Ponovite za preostale varovalne objemke.

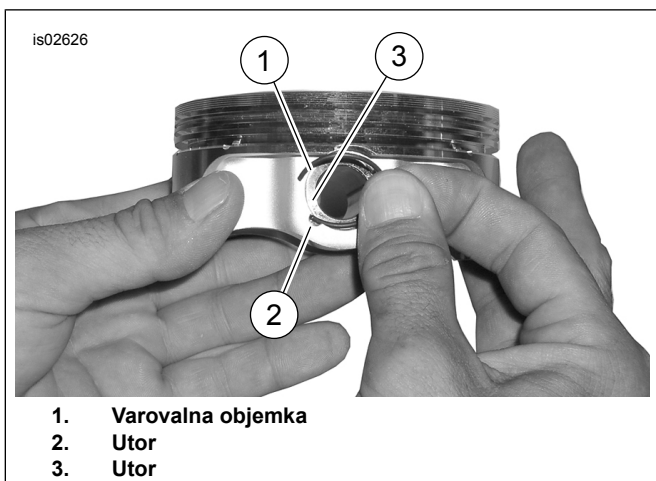
OPOMBA

Prepričajte se, da je varovalna objemka bata dobro nameščena, sicer bodo NASTALE POŠKODBE MOTORJA.

- Glejte razdelek MOTOR: SESTAVLJANJE MOTOCIKLA PO RAZSTAVLJANJU v servisnem priročniku za zaključne postopke ponovnega sestavljanja.

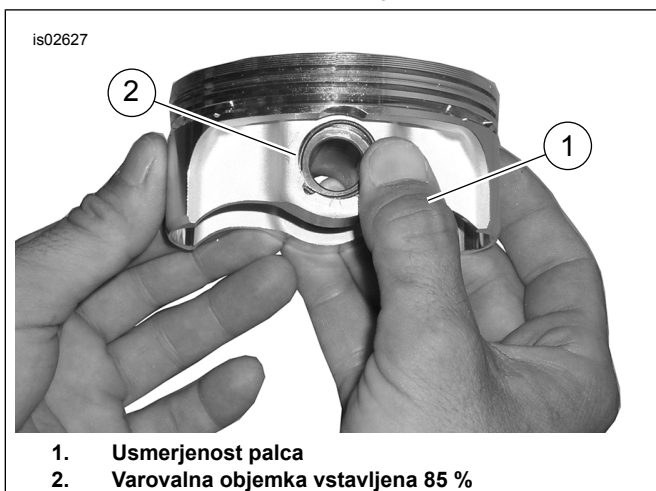
Preglednica 13. Sestav bata

Del	Opis (Količina)
1	Bat (sprednji, standardni)
2	Bat (zadnji, standardni)
3	• Komplet obročev, standardni (2)
4	• Batni zatič (2)
5	• Varovalna objemka (4)
1	Bat (spredaj, +0,010)
2	Bat (zadaj, +0,010)
3	• Komplet obročev +0,010 (2)
4	• Batni zatič (2)
5	• Varovalna objemka (4)



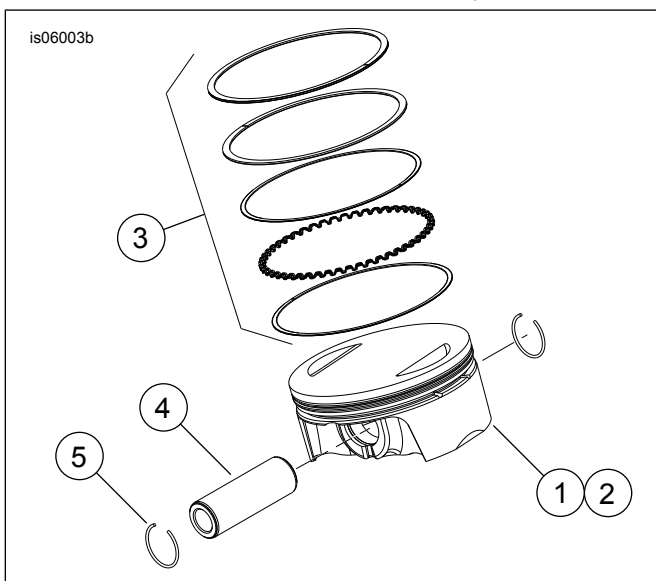
1. Varovalna objemka
2. Utor
3. Utor

Slika 3. Varovalna objemka in bat



1. Usmerjenost palca
2. Varovalna objemka vstavljena 85 %

Slika 4. Namestite varovalno objemko.



Slika 5. Sestav bata

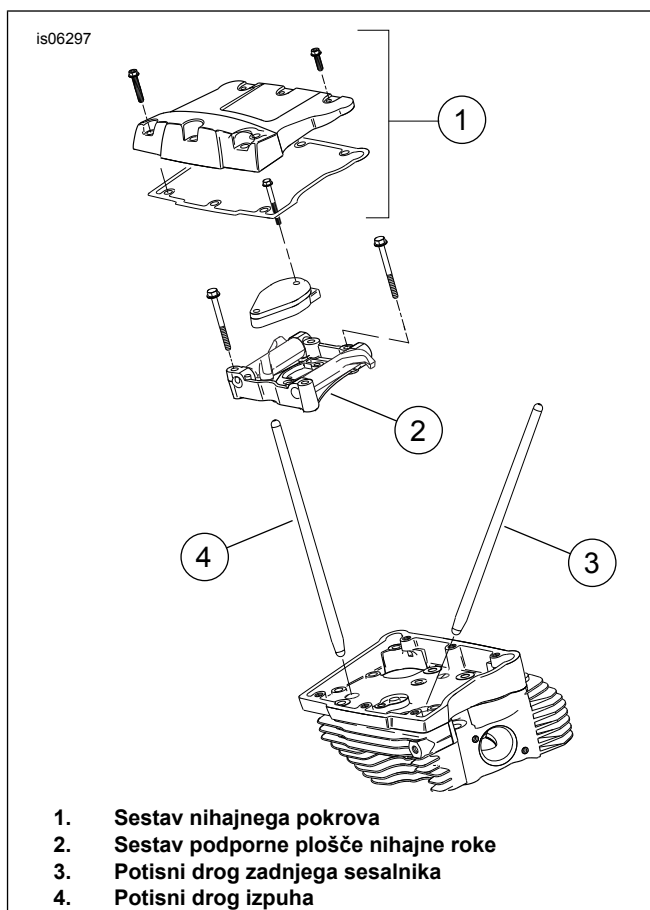
ZAMENJAVA/SERVISIRANJE POTISNIH DROGOV

1. Glejte poglavje MOTOR v servisnem priročniku.

OPOMBA

Za namestitev ali odstranitev potisnih palic glejte postopke v servisnem priročniku. Potisne palice so označene z „INT“ (dovod) in „EXH“ (izpuh).

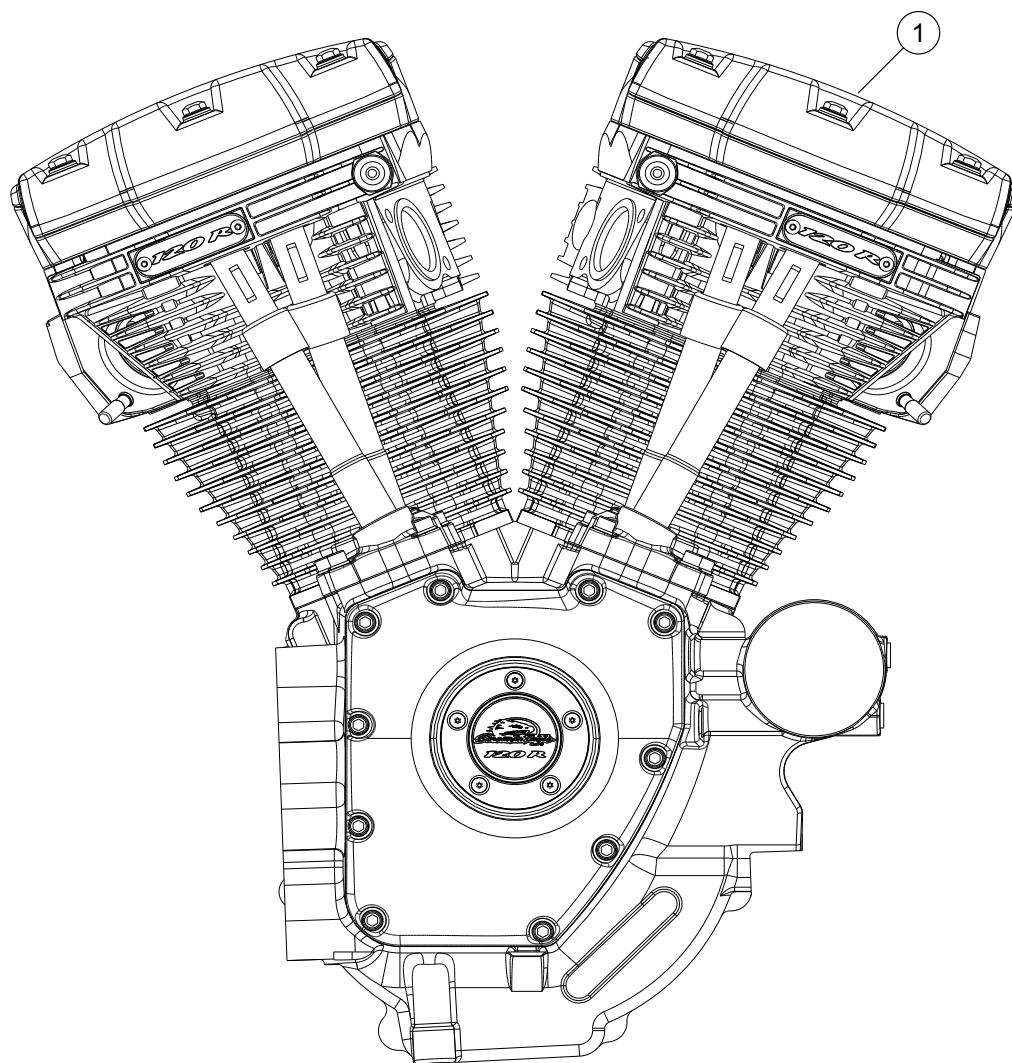
Potisni drogi so smerni. Prepričajte se, da so večji konci potisnih drogov nameščeni spodaj v dviznih nastavkih.



1. Sestav nihajnega pokrova
2. Sestav podporne plošče nihajne roke
3. Potisni drog zadnjega sesalnika
4. Potisni drog izpuha

Slika 6. Potisni drogi

is06774



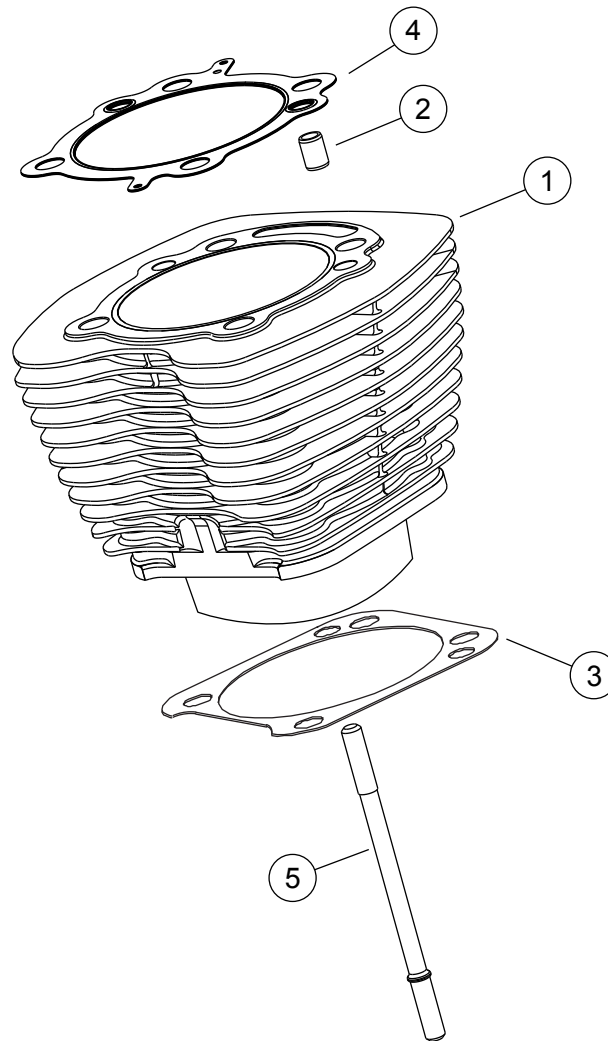
Slika 7. Sklop motorja, popoln blok motorja SE Pro 120R (alfa)

Preglednica 14. Servisni deli, blok motorja SE Pro 120R (alfa)

Del	Opis (Količina)	Številka dela
1	Sestav motorja, popoln	19220-16

SERVISNI DELI

is07340a

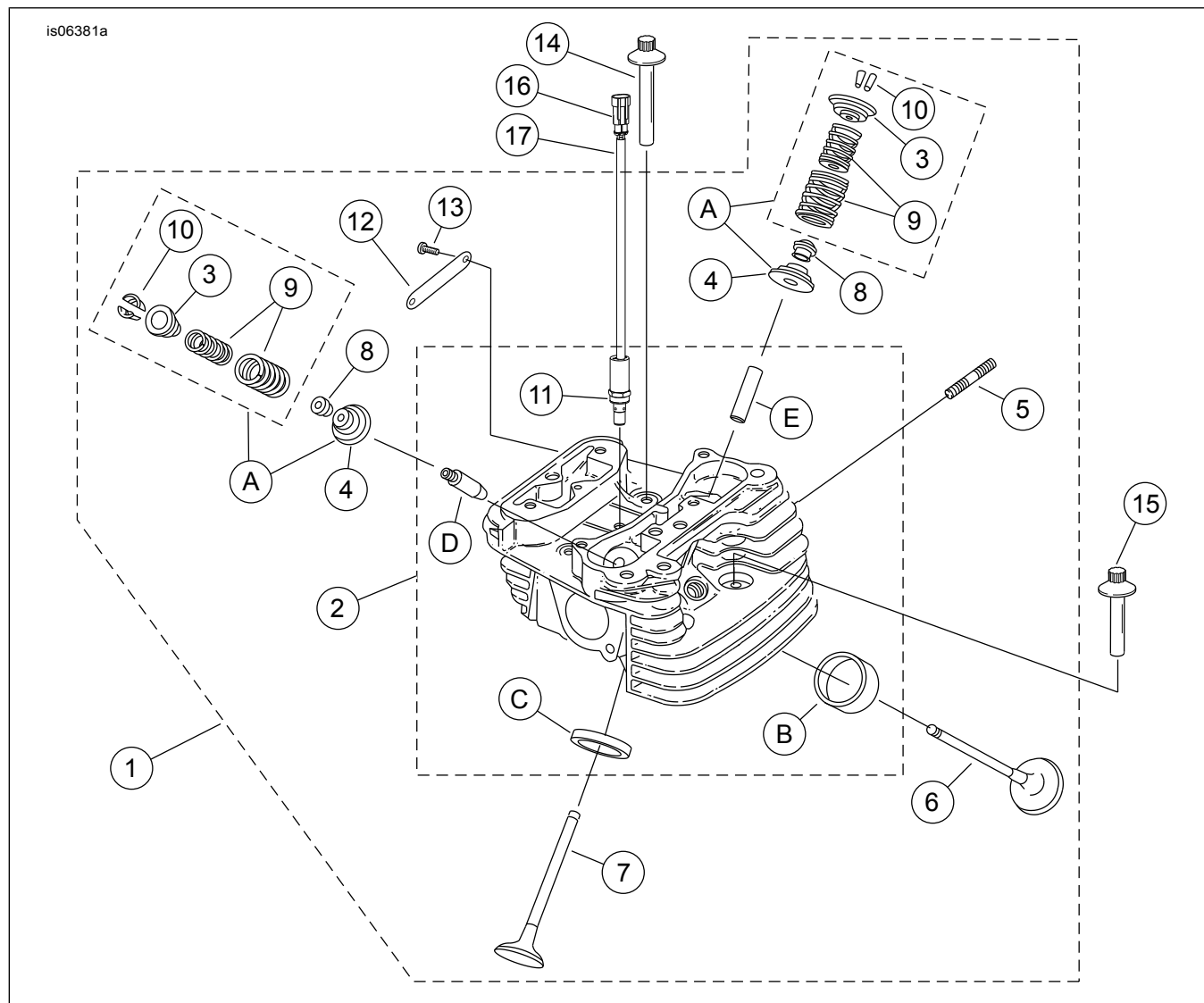


Slika 8. Valji bloka motorja SE120R Screamin' Eagle Pro (Alfa)

Preglednica 15. Servisni deli, valji bloka motorja SE120R Screamin' Eagle Pro (Alfa)

Del	Opis (Količina)	Številka dela
1	Komplet valjev Screamin' Eagle, 103,1 mm (4,060 in) (črni). Vključuje sprednji in zadnji valj, elementi 2-4, prirobnični vijak s šestkotno glavo (št. dela 1105) in tesnilno podložko (št. dela 1086A).	16550-04C
2	• Zatič, obroč (4)	16595-99A
3	• Tesnilo, podstavek valja (2)	16736-04A
4	• Tesnilo, glava valja (2)	16104-04
5	Zatič, valj (8)	16834-99A
6	Komplet tesnil, remont motorja (ni prikazan). NE vključuje tesnila glave valja, tesnila podnožja ali tesnil stebila ventila.	17053-99C
7	Komplet tesnil, zgornji del (ni prikazan). NE vključuje tesnila glave valja, tesnila podnožja ali tesnil stebila ventila.	17052-99C

SERVISNI DELI



Slika 9. Glave valjev in ventili bloka motorja SE120R Screamin' Eagle Pro (Alfa)

SERVISNI DELI

Preglednica 16. Servisni deli, glave valjev in ventili bloka motorja SE120R Screamin' Eagle Pro (Alfa)

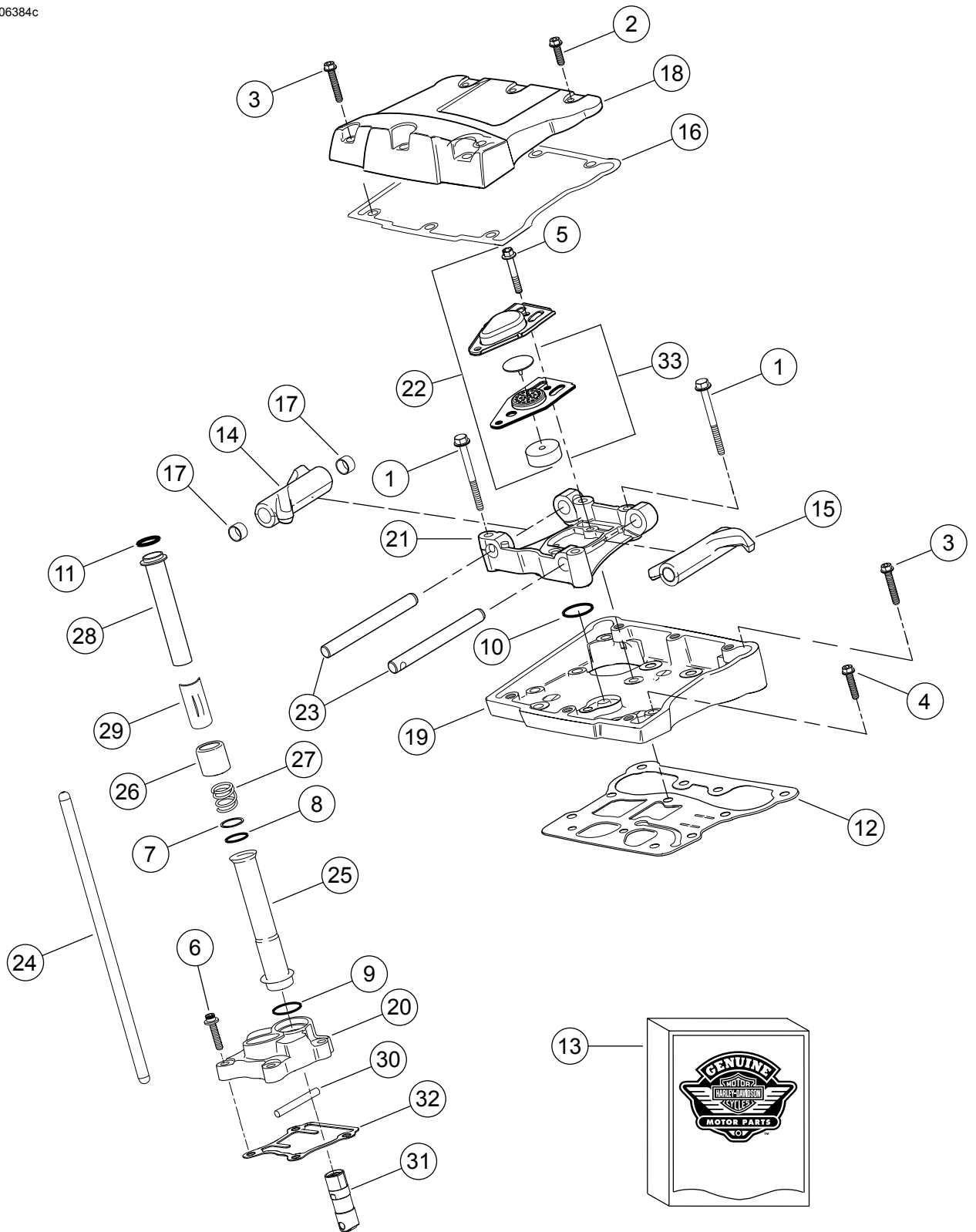
Del	Opis (Količina)	Številka dela
1	Sklop glave valja, zadaj (vključuje elemente 2-13) Sklop glave valja, spredaj (vključuje elemente 2-13)	17444-10 17443-10
2	• Glava valja (strojno obdelana, z vgrajenimi elementi 11, B, C, D in E)	Ni naprodaj ločeno
3	• Ovratnik, vzmet ventila, zgornja (4). Vključeno v element „A“.	Ni naprodaj ločeno
4	• Ovratnik, vzmet ventila, spodnja (4). Vključeno v element „A“.	Ni naprodaj ločeno
5	• Čep, izpušna šoba (4)	16715-83
6	• Sesalni ventil (2)	18190-08
7	• Izpušni ventil (2)	18183-03
8	• Tesnilo, ventil (4)	18046-98
9	• Enota vzmeti ventila (4). Vključeno v element „A“	Ni naprodaj ločeno
10	• Zadrževalnik, ovratnik ventila (8). Vključeno tudi v element „A“	18240-98
11	• Elektromagnet, samodejno sproščanje kompresije (ACR) (2)	28861-07A

Preglednica 16. Servisni deli, glave valjev in ventili bloka motorja SE120R Screamin' Eagle Pro (Alfa)

Del	Opis (Količina)	Številka dela
12	• Medaljon, „120R“ (2)	17136-10
13	• Vijak, lečasta glava, TORX (4)	25800017
14	Vijak, notranji navoj, dolžina 81 mm (3 3/16 in) (4)	16478-85A
15	Vijak, notranji navoj, dolžina 47,6 mm (1 7/8 in) (4)	16480-92A
16	Ohišje pin, dvopolno	72009-05
17	Žično tesnilo, 16-20 AWG (4)	72011-05
18	Vžigalna svečka, Screamin' Eagle (2) (ni prikazana)	32186-10
Servisni kompleti:		
A	Komplet ventilnih vzmeti, Screamin' Eagle	18281-02A
Naslednji deli Screamin' Eagle so na voljo ločeno:		
B	Sedež, sesalni ventil	18191-08
C	Sedež, izpušni ventil	18048-98A
D	Vodilo ventila, sesalni (za servisiranje)	
	• (+ 0,003 in.)	18158-05
	• (+ 0,001 in.)	18154-05
E	Vodilo ventila, izpušni (za servisiranje)	
	• (+ 0,003 in.)	18157-05
	• (+ 0,002 in.)	18155-05
	• (+ 0,001 in.)	18153-05

SERVISNI DELI

is06384c



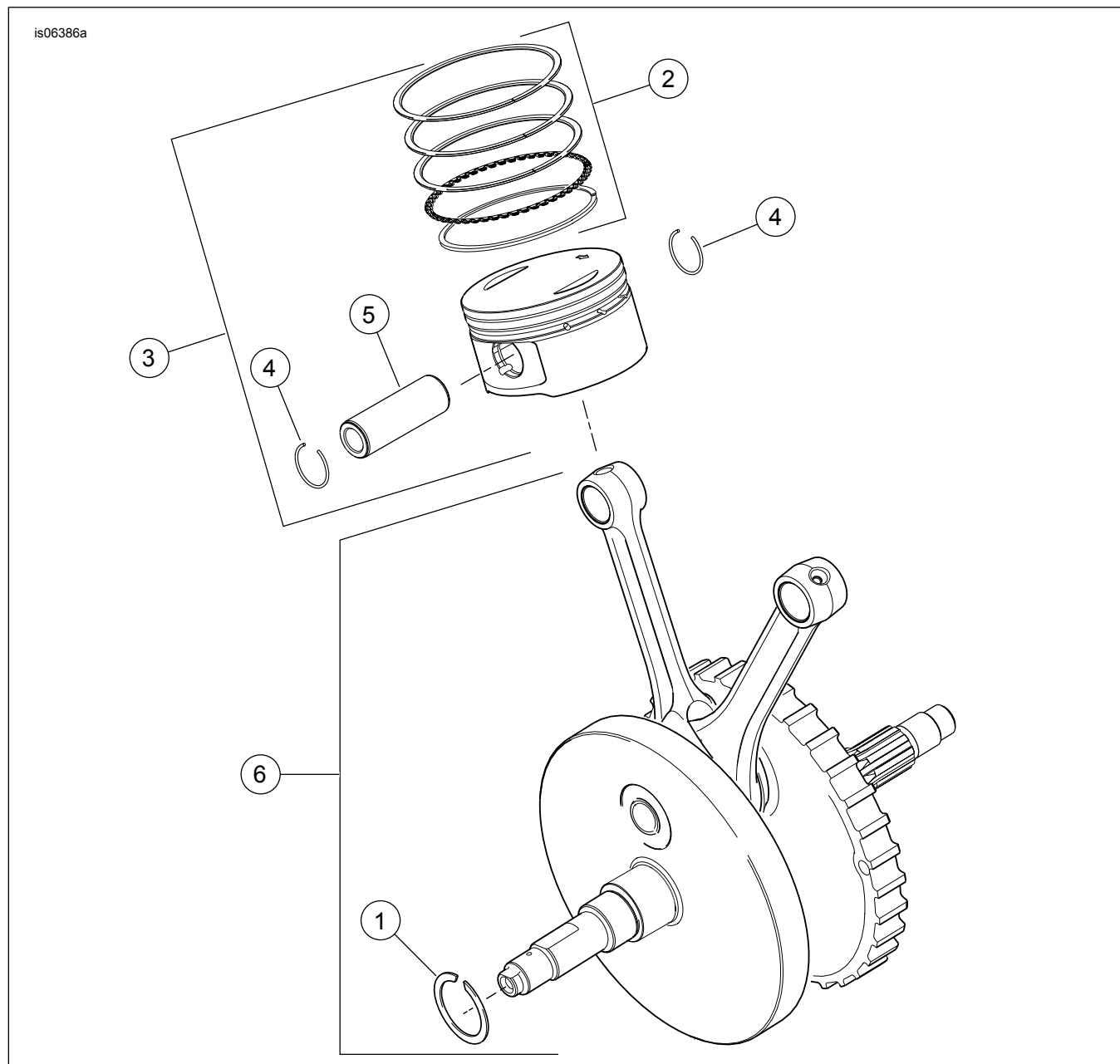
Slika 10. Nihajne roke in potisne palice za blok motorja SE120R Screamin' Eagle Pro (Alfa)

SERVISNI DELI

Preglednica 17. Servisni deli, nihajne roke in potisne palice za blok motorja SE120R Screamin' Eagle Pro (Alfa)

Del	Opis (Količina)	Številka dela
1	Pokrovni vijak, šesterokotna prirobnična glava, 5/16-18 x 63,5 mm (2,5 in), razred 8 z zapornim obližem (8)	1039
2	Vijak, notranja/zunanja šesterokotna prirobnična glava, 5/16-18 x 25,4 mm (1,0 in), z zapornim obližem (6)	3692A
3	Vijak, notranja/zunanja šesterokotna prirobnična glava, 5/16-18 x 44,4 mm (1,75 in), z zapornim obližem (10)	3693A
4	Vijak, šesterokotna prirobnična glava SEMS, 5/16-18 x 31,8 mm (1,25 in), z zapornim obližem (8)	3736B
5	Vijak, šesterokotna prirobnična glava, 1/4-20 x 42,9 mm (1,69 in), razred 8, z zapornim obližem, (4)	4400
6	Pokrovni vijak, šesterokotna inbus glava, toplotno obdelana podložka, 1/4-20 x 25,4 mm (1,0 in), zaporni obliž (6)	4741A
7	Podložka, debelina 0,79 mm (0,031 in) (4)	6762B
8*	O-obroč, pokrov potisne palice, 17 mm (0,674 in) ID, rjavi (4)	11132A
9*	O-obroč, pokrov potisne palice, 22 mm (0,862 in) ID, rjavi (4)	11145A
10*	O-obroč, 15,5mm (0,612 in) ID, črni (2)	11270
11*	O-obroč, 17 mm (0,371 in) ID, rumeni (4)	11293
12	Tesnilo, nihajno ohišje (2)	16719-99B
13	Komplet tesnil, servis odmikača (vsebuje elemente z oznako „**“)	17045-99D
14	Nihajna roka (sprednji dovod, zadnji izpuh), s pušami (2)	17360-83A
15	Nihajna roka (zadnji dovod, sprednji izpuh), s pušami (2)	17375-83A
16*	Tesnilo, nihajni pokrov (2)	17386-99A
17	Puša, nihajna roka (8)	17429-91
18	Nihajni pokrov, (krom) (2)	17572-99
19	Nihajno ohišje, (pokrov) (2)	17578-10
20	Dvižni pokrov, sprednji (krom) Dvižni pokrov, zadnji (krom)	17964-99 17966-99
21	Podpora, nihajna roka (2)	17594-99
22*	Sklop odzračevalnika (2). Vključuje elementa 5 in 33.	17025-03A
23	Gred, nihajna roka (4)	17611-83
24	Komplet popolno prilagajočih se potisnih drogov (+0,030 palca)	18401-03
25	Pokrov, potisni drog, spodnji (4)	17939-99
26	Pokrovček, pokrov vzmeti (4)	17945-36B
27	Vzmet, pokrov potisnega droga (4)	17947-36
28	Pokrov, potisni drog zgoraj (4)	17948-99
29	Zapirač, vzmetni pokrov (4)	17968-99
30	Zatič, za preprečevanje vrtenja (2)	18535-99
31	Ročica, valj (4)	18572-13
32	Tesnilo, vlečni pokrov (2)	18635-99B
33	Sklop pregrade, odzračevalnik, z odzračevalnim ventilom in filtrom (2)	26500002

SERVISNI DELI

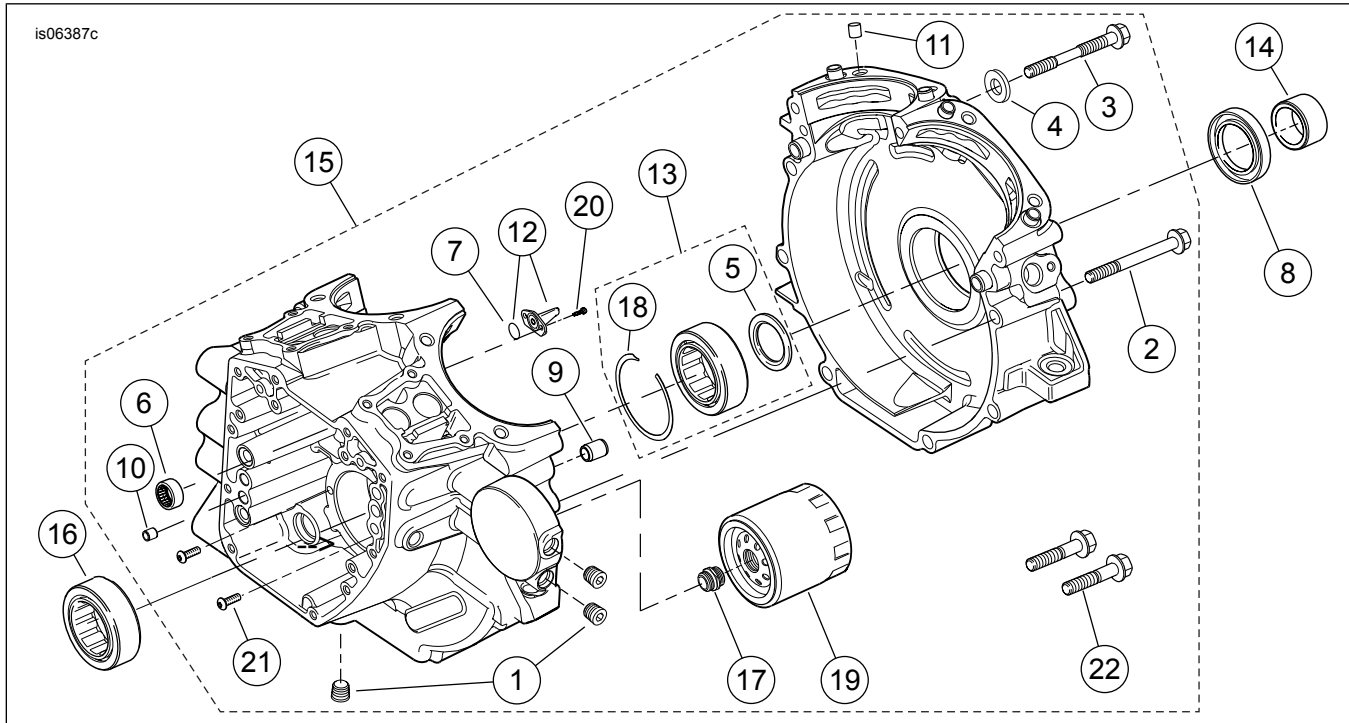


Slika 11. Bati in vztrajnik bloka motorja SE120R Screamin' Eagle Pro (Alfa)

Preglednica 18. Servisni deli, bati in vztrajnik bloka motorja SE120R Screamin' Eagle Pro (Alfa)

Del	Opis (Količina)	Številka dela
1	Zadrževalni obroč	11177A
2	Komplet batnih obročev, standardni (2)	22526-10
	Komplet batnih obročev, prekomerna velikost 0,254 mm (0,010 in) (2)	22529-10
3	Komplet valjev, spredaj in zadaj, s kompleti obročev, batnim zatičem in zaklepni obroči, standardni	22574-10
	Komplet valjev, spredaj in zadaj, s kompleti obročev, batnim zatičem in zaklepni obroči, prekomerna velikost 0.254 mm (0,010 in)	22576-10
4	Zaklepni obroč, batni zatič (4)	22097-99
5	Batni zatič (2)	22310-10
6	Komplet za montažo vztrajnika (4-5/8 in potisni hod)	23893-10A

SERVISNI DELI



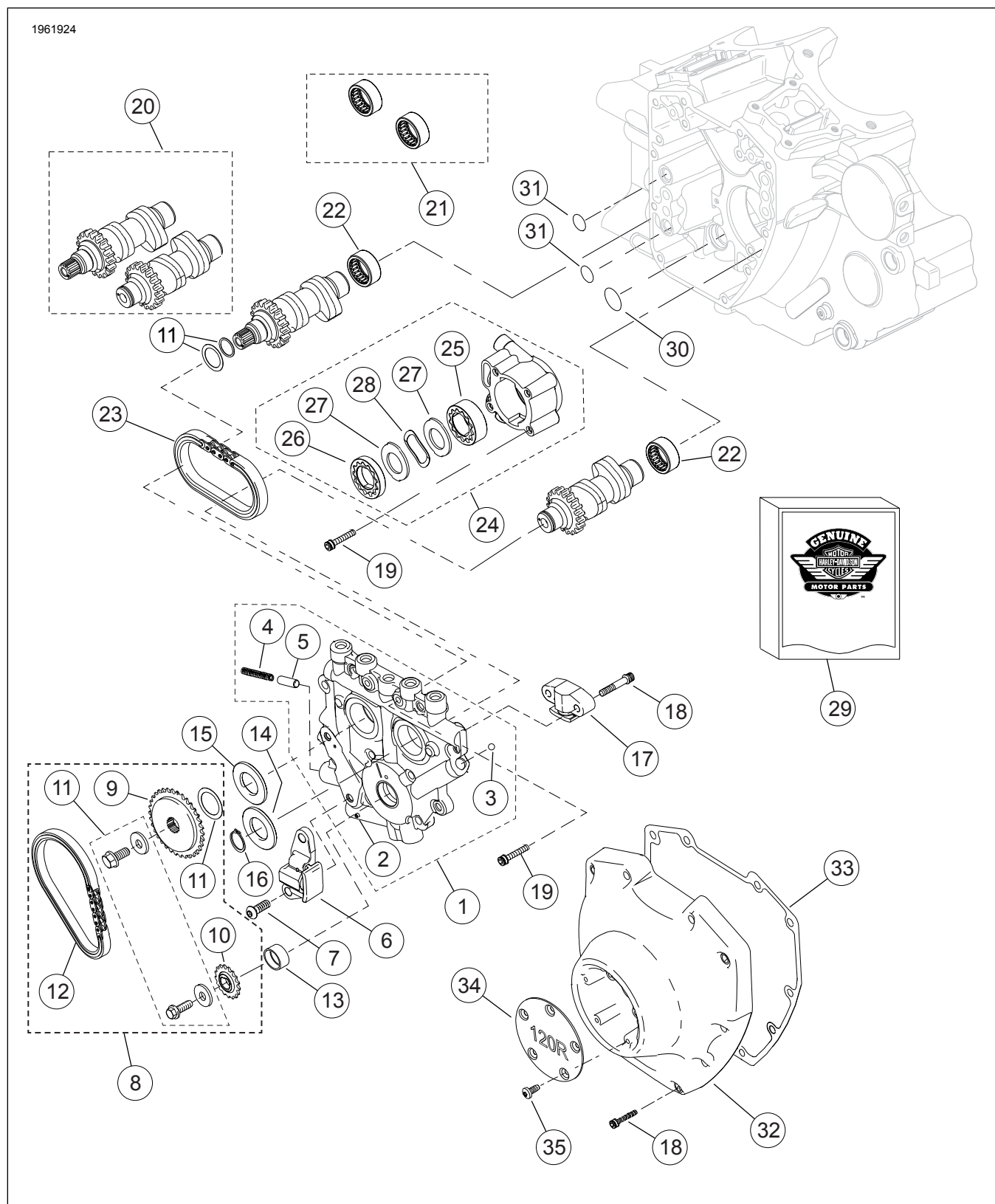
Slika 12. Okrov ročične gredi, filter motornega olja in hladilnik bloka motorja SE120R Screamin' Eagle Pro (Alfa)

Preglednica 19. Servisni deli, okrov ročične gredi, filter motornega olja in hladilnik bloka motorja SE120R Screamin' Eagle Pro (Alfa)

Del	Opis (Količina)	Številka dela
1	Vtič (3)	765
2	Vijak, šesterokotna prirobnična glava, 5/16-18 x dolžina 76 mm (3,0 in) (8)	895
3	Vijak, zgornji srednji del okrova ročične gredi	1105
4	Tesnilna podložka	1086A
5	Podložka, 32 mm (1,2 in) ID, 46 mm (1,8 in) OD, debelina 3,2 mm (0,12 in) (2). Tudi del elementa 13.	8972
6	Komplet igelnih ležajev, odmična gred (2) (vsak komplet vsebuje dva sklopa ležajev)	24018-10
7	O-obroč (2). Vključeno tudi v element 12.	10930
8	Oljno tesnilo	12068
9	Zatič z moznikom, 14,158 mm (0,557 in) D x dolžina 19 mm (0,75 in) (2)	16574-99A
10	Zatič z moznikom, 9,525 mm (0,375 in) D x dolžina 10,16 mm (0,40 in) (2)	16589-99A
11	Zatič z moznikom, 11,074 mm (0,436 in) D x dolžina 15,5 mm (0,61 in) (4)	16595-99A
12	Hladilna šoba bata (2) (vključuje postavko 7)	22315-06A
13	Komplet ležajev, leva stran (vključuje element 5, element 18, ležaj 24605-07 in notranje vodilo ležaja)	24004-03B
14	Distančnik, zobniška gred	24009-06
15	Komplet okrova ročične gredi (črna) (vključuje elemente 1, 2, 3, 4, 6, 9, 10, 11, 12, 16, 18, 20, 21 in 22)	24601-10B
16	Ležaj, glavni (desna stran)	24604-00D
17	Adapter, oljni filter	26352-95A
18	Zadrževalni obroč. Tudi del elementa 13.	35114-02
19	Oljni filter (krom)	63798-99A
20	Vijak, glava TORX®, 8-32 x dolžina 9,525 mm (0,375 in) (4)	68042-99
21	Vijak, za pritrditev ležaja, gumbna glava TORX®, 1/4-20 x dolžina 11,1 mm (0,44) (2)	703B
22	Vijak, šesterokotna prirobnična glava, s podložko, 3/8-16 x 40,4 mm (1,59 in), razred 8, z zapornim obližem (2)	3983

SERVISNI DELI

1961924



Slika 13. Odmične gredi in pokrov odmične gredi za blok motorja SE120R Screamin' Eagle Pro (Alfa)

SERVISNI DELI

Preglednica 20. Servisni deli, odmične gredi in pokrov odmične gredi za blok motorja SE120R Screamin' Eagle Pro (Alfa)

Del	Opis (Količina)	Številka dela
1	Sklop podporne plošče odmikača (vključuje elemente 2-5)	25400019
2	• Valjčni zatič	601
3	• Kroglica (12) (samo 1 omogoča servisiranje)	8873
4	• Vzmet, sprostilni ventil	26210-99
5	• Sprostilni ventil, oljna črpalka	26400-82B
6	Napenjalnik verige, primarna pogonska veriga odmikača	39968-06
7	Vijak, napenjalnik verige primarnega odmikača (2)	942
8	Komplet verige in pritrdilnih elementov odmične gredi (vključuje elemente 9-12)	25585-06
9	• Verižnik, pogon odmikača, 34 T	25728-06
10	• Verižnik, pogon odmikača (na ročni gredi), 17 T	25673-06
11	• Komplet za zadrževanje odmičnega pogonskega verižnika	91800088
12	• Veriga, primarni pogon odmikača	25675-06
13	Puša, ročična gred	Ni naprodaj ločeno
14	Distančnik, poravnava pogonskega verižnika odmikača, debelina 2,54 mm (0,100 in)	25729-06
15	Distančnik, poravnava odmičnega pogonskega verižnika, debelina 2,54 mm (0,100 in) (uporabite po potrebi)	25729-06
	Distančnik, poravnava zobnika odmičnega pogona, debelina 2,79 mm (0,110 in) (uporabite po potrebi)	25731-06
	Distančnik, poravnava zobnika odmičnega pogona, debelina 2,79 mm (0,110 in) (uporabite po potrebi)	25734-06
	Distančnik, poravnava zobnika odmičnega pogona, debelina 3,05 mm (0,120 in) (uporabite po potrebi)	25736-06
	Distančnik, poravnava zobnika odmičnega pogona, debelina 3,05 mm (0,120 in) (uporabite po potrebi)	25737-06
	Distančnik, poravnava zobnika odmičnega pogona, debelina 3,3 mm (0,130 in) (uporabite po potrebi)	25738-06
	Distančnik, poravnava zobnika odmičnega pogona, debelina 3,56 mm (0,140 in) (uporabite po potrebi)	25738-06
16	Zadrževalni obroč	11461
17	Napenjalnik verige, sekundarna pogonska veriga odmikača	39969-06
18	Vijak, sekundarni napenjalnik odmikača (2)	4740A
	Vijak, pokrov odmikača (10)	4740A
19	1/4-20 x dolžina 31,8 mm (1,25 palca), razred 8, narezan, z zapornim obližem	
20	Vijak, glava inbus, 1/4-20 x dolžina 25,4 mm (1,0 in), z zapornim obližem (10)	4741A
21	Komplet odmične gredi, spredaj in zadaj, SE266E	25494-10
22	Komplet igelnih ležajev, odmična gred (vključuje dva elementa 22)	24018-10
23	• Ležaj, iglični, popolni ujemanje (2)	Ni naprodaj ločeno
24	Veriga, sekundarni pogon odmikača	25683-06
25	Sklop oljne črpalke (vključuje elemente 25-28)	26037-06
26	• Sklop gerotorja, čiščenje	26278-06
27	• Sklop gerotorja, tlak	26281-06
28	• Ločilna plošča, gerotor (2)	26282-06
29	• Vzmet, ločevalnik	40323-00
30	Komplet tesnil, servis odmikača (vsebuje element 31 in elemente z oznako „**“ v tabeli 16)	17045-99D
31	• O-obroč, 17 mm (0,671) ID, rumeni	11293
32	O-obroč, 9,2 mm (0,362 in) ID, rjavi (2)	11301
33	Pokrov odmikača, (krom)	25369-01B
34	Tesnilo, pokrov odmikača	25244-99A
35	Pokrov, časovnik, „120R“	25495-10
36	Vijak, glava TORX, 8-32 x dolžina 0,375 (5)	68042-99