



## SE120ST SCREAMIN' EAGLE -LAATIKKOMOOTTORI

### YLEISTÄ

#### Sarjan numero

19221-15

#### Mallit

Mallien sovitustiedot ovat P&A-myyntiluettelossa ja sivun [www.harley-davidson.com](http://www.harley-davidson.com) Parts and Accessories (Osat ja lisävarusteet) -osiossa (vain englanniksi).

#### HUOMAUTUS

- *Varaosamoottorit tulee varustaa ajoneuvon mallille ja vuosimallille soveltuvilla päästörajoituslaitteilla ja järjestelmillä, että voidaan varmistua siitä, että päästöjä koskevaa lainsäädäntöä on noudatettu. Mikäli näin ei toimita, rikotaan Yhdysvaltojen EPA-ohjesääntöjä, joka voi johtaa huomattaviin sakkoihin ja rangaistuksiin.*
- *Niitä on laillista käyttää julkisilla teillä vain asennettuina määritettyihin malleihin. Niiden käyttäminen julkisilla teillä ei ole sallittua mikäli ne on asennettuina muihin kuin määritettyihin malleihin. Ei kuulu 24 kuukauden takuun piiriin. Tämä moottori sisältää yhden vuoden takuun, kun asennettu erikseen mainittuihin soveltuviin malleihin, sekä ECM-laitteelle on ladattu yhteensopiva kalibrointi. Ota yhteyttä Harley-Davidson-jälleenmyyjään takuulausekkeen osalta.*
- **Vuoden 2016 mallit: Uusi tuotetietotarra (EO: M-005-0220) on pakollinen. Sijoita valmistenumerotarra ohjaustangon alapuoliseen runkoputkeen. Aseta uusi tuotetietotarra ajoneuvon runkoputkeen valmistenumerotarran alapuolelle. Osittainen päästötietotarra, jossa näkyy **moottoriperhe: GHDXC1.96AEG**, joka sisältyy tähän sarjaan on pakollinen vuosien 2016 mallien päästömääräyksiä varten. Sijoita päästötarra ohjaustangon alapuoliseen runkoputkeen. Asenna tämän sarjan sisältämä tarra ajoneuvon tarran **yläosan** päälle.**
- **Vuoden 2015 mallit: Uusi tuotetietotarra (EO: M-005-0208) on pakollinen. Sijoita valmistenumerotarra ohjaustangon alapuoliseen runkoputkeen. Aseta uusi tuotetietotarra ajoneuvon runkoputkeen valmistenumerotarran alapuolelle. Osittainen päästötietotarra, jossa näkyy **moottoriperhe: FHDXC1.96AEG**, joka sisältyy tähän sarjaan on pakollinen vuosien 2015 mallien päästömääräyksiä varten. Sijoita päästötarra ohjaustangon alapuoliseen runkoputkeen. Asenna tämän sarjan sisältämä tarra ajoneuvon tarran **yläosan** päälle.**
- **Vuosien 2010–2014 mallit: Uusi tuotetietotarra (EO: D-338-81) on pakollinen. Sijoita valmistenumerotarra ohjaustangon alapuoliseen runkoputkeen. Aseta uusi tuotetietotarra ajoneuvon runkoputkeen valmistenumerotarran alapuolelle.**

### Takuulauseke

Katso päästötakuuta koskevat tiedot käyttöohjekirjasta.

Pyydä Harley-Davidson-jälleenmyyjältä kopio Harley-Davidson Street Performance -moottorinrakennussarjan rajoitetusta takuusta: 12 kuukautta/rajoittamattomat kilometrit.

### Sisällysluettelo

Taulukko 1. SISÄLTÖ

Sivu	Aihe
2	VALMISTELU
2	NYKYISEN MOOTTORIN POISTAMINEN
2	SE120ST-MOOTTORIN ASENNUS
3	SE120ST-MOOTTORIN TEKNISET TIEDOT
3	VALMISTUSTOLERANSSIT
4	HUOLLON KULUMISRAJAT
4	SE120ST-SYLINTERIT
5	SE120ST-MÄNNÄT
8	HUOLTO-OSAT

### Asennusvaatimukset

- **Suosittelava synteettinen moottoriöljy:** Screamin' Eagle SYN3<sup>®</sup> 20W50 (osanumero 99824-03/00QT).
- **Vuoden 2010 Touring-mallit:** SE High Capacity -kompensaattorisarjan (osanumero 40100061) asennus on **pakollinen** tämän moottorin asennusta varten.
- **Vuosien 2011-2013 Touring-mallit:** Tämän moottorin asentamiseen tarvitaan esiasennettu Screamin' Eagle High Capacity Compensator -sarja (osa nro 42200064A).
- Vähintään 189,8 N·m (140 ft·lbs) vääntömomenttia tukeva kytkin on pakollinen. Harley-Davidson suosittelee Screamin' Eagle -painekeytkimen (osa numero 37000121) ja keskusjousen (osanumero 37951-98) asentamista.
- Screamin' Eagle -pakoputken tiivistesarja (osanumero 17048-98) on pakollinen.
- Öljynjäähdytintä suositellaan. Katso P&A-vähittäismyyntiluettelo tai [www.harley-davidson.com](http://www.harley-davidson.com) -sivuston Parts and Accessories -osio.
- Lataus Digital Technician -toiminnon avulla. Saat lisätietoja Harley-Davidson-jälleenmyyjältä.
- Katso korjaamokäsikirjasta mitä erikoistyökaluja tämän sarjan asennus vaatii.

#### ▲ VAROITUS

**Kuljettajan ja matkustajan turvallisuus riippuu tämän sarjan oikeasta asennuksesta. Noudata korjaamokäsikirjan menettelyjä. Jos toimenpide on mielestäsi liian vaikea tai sinulla ei ole sen tekemiseen tarvittavia työkaluja, pyydä Harley-Davidson-jälleenmyyjää tekemään asennus. Tämän sarjan virheellinen asennus voi aiheuttaa kuoleman tai vakavan loukkaantumisen. (00333b)**

## HUOMAUTUS

Tässä ohjelehdessä viitataan korjaamokäsikirjan tietoihin. Asennuksessa täytyy hyödyntää saman vuoden/mallin moottoripyörän korjaamokäsikirjaa. Saat käsikirjan Harley-Davidson-jälleenmyyjältä.

## Sarjan sisältö

Katso:

- Kuva 5 ja Taulukko 13,
- Kuva 6 ja Taulukko 14,
- Kuva 7 ja Taulukko 15,
- Kuva 8 ja Taulukko 16,
- Kuva 9 ja Taulukko 17,
- Kuva 10 ja Taulukko 18,
- Kuva 11 ja Taulukko 19.

## VALMISTELU

1. Aseta moottoripyörä sopivalle nostolaitteelle.

### ▲ VAROITUS

Kun huollat polttoainejärjestelmää, älä tupakoi. Pidä se etäällä avotulesta ja kipinöistä. Bensiini on erittäin helposti syttyvää ja räjähtävää, mikä voi aiheuttaa kuoleman tai vakavan loukkaantumisen. (00330a)

### ▲ VAROITUS

Estä polttoaineen ruiskuaminen poistamalla ilma korkean paineen polttoainejärjestelmästä ennen syöttöputken irrotusta. Bensiini on erittäin helposti syttyvää ja räjähtävää, mikä voi aiheuttaa kuoleman tai vakavan loukkaantumisen. (00275a)

2. Katso ohjeet seuraavien vaiheiden suorittamista varten korjaamokäsikirjasta:
  - a. Irrota satula.
  - b. Tyhjennä ja irrota polttoaineen syöttöputki.

### ▲ VAROITUS

Irrota pääsulake, jotta moottori ei pääsisi käynnistymään vahingossa ja aiheuttamaan mahdollisesti kuolemaan tai vakavaan loukkaantumiseen johtavaa onnettomuutta. (00251b)

## HUOMAUTUS

- **Turvajärjestelmän sireeni VARUSTEENA:** Kun turva-avaimenperä on mukana, käännä virtakytkin ON-asentoon. Katso lisätietoja korjaamokäsikirjasta. Kytke turvajärjestelmä pois käytöstä. Irrota pääsulake **VÄLITTÖMÄSTI**.
- **ILMAN turvajärjestelmän sireeniä:** Katso korjaamokäsikirja. Irrota pääsulake.

**KAIKKI mallit:**

3. Katso ohjeet seuraavien vaiheiden suorittamista varten korjaamokäsikirjasta:
  - a. Poista kojelauta (mikäli asennettuna) polttoainesäiliöstä.
  - b. Irrota polttoainesäiliö.
4. Nosta moottoripyörä

## IRROTTAMINEN

### Nykyisen moottorin poistaminen

1. Poista moottori alustasta. Katso korjaamokäsikirjan MOOTTORI-osio.

## SE120ST MOOTTORIN ASENNUS

1. Huolehdi, ettei voitelujärjestelmässä ole roskia tai epäpuhtauksia ennen moottorin asentamista. Anna Harley-Davidson-jälleenmyyjän tai pätevän teknikon suorittaa öljypohjan huuhtelu.
2. Poista öljynkulkutulpat tai moottorin voimansiirtoliitännän tulpat.
3. Katso korjaamokäsikirjan MOOTTORI-osio. Asenna moottori alustaan.
4. **Vuoden 2010 Touring-mallit:** Asenna Screamin' Eagle High Capacity -kompensaattorisarja (osa nro 40100061, ostettava erikseen) **kyseisen** sarjan ohjeiden mukaisesti. **Vuosien 2011-2013 Touring-mallit:** Asenna Screamin' Eagle High Capacity Compensator -sarja (osa nro 42200064A, ostettava erikseen) noudattamalla **kyseisen** sarjan ohjeita.
5. Asenna kaasuvivun runko ja korkean virtauksen suuttimet, **tämän** sarjan mukana toimitettujen ohjeiden mukaisesti.

## VIIMEISTELY

1. Asenna polttoainesäiliö. Katso korjaamokäsikirjaa
2. Asenna pääsulake. Katso korjaamokäsikirjaa
3. Asenna satula. Kun satula on asennettu, tarkista sen kiinnitys nostamalla sitä. Katso korjaamokäsikirjaa

## HUOMAUTUS

ECM on kalibroitava uudelleen tämän sarjan asennuksen yhteydessä. Jos ECM:ää ei kalibroida asianmukaisesti uudelleen, seurauksena voi olla vakava moottorivaurio. (00399b)

4. Lataa uusi ECM-kalibrointi tämän sarjan asennuksen yhteydessä. Katso Screamin' Eagle Pro -luettelo tai ota yhteyttä Harley-Davidson-jälleenmyyjään.
5. Käynnistä ja käytä moottoria. Toista tämä useita kertoja oikean toiminnan varmistamiseksi.

## TOIMINTO

Katso ohjeet ajoneuvon sisäänajo-ohjeiden käyttöohjekirjan kohdasta SISÄÄNAJO-OHJEET, sisäänajaksesi uuden moottorin.

## HUOLTO

1. Katso HUOLTOAIKATAULU korjaamokäsikirjasta tai käyttöohjekirjasta.
2. Katso asianmukaiset huoltotoimenpiteet korjaamokäsikirjan MOOTTORI-osiosta.

## SE120ST-MOOTTORIN TEKNISET TIEDOT

### HUOMAUTUS

Seuraavissa osioissa on ainutlaatuisia tietoja Touring-jalustojen Twin Cam 103™ alpha -moottoreille, jota ei löydy korjaamokäsikirjan MOOTTORI-osiosta.

**Taulukko 2. Moottori: Screamin' Eagle Twin Cam SE120ST**

Kohde	Tiedot	
Puristussuhde	10,5:1	
Sylinterin halkaisija	4,060"	103,12 mm
Iskunpituus	4,625"	117,48 mm
Iskutilavuus	119,75 in <sup>3</sup>	1962,39 cc
Voitelujärjestelmä	Paineistettu kuivasumppu öljynlauhduksella	

## VALMISTUSTOLERANSSIT

Katso Twin Cam 103™ -nokka-akselin huolto-oppaasta kaikki tekniset tiedot, joita ei ole löydy seuraavista taulukoista.

**Taulukko 3. Sylinterinkannet**

KOHDE	TUUMAA	mm
Venttiiliohjain päässä (tiukka)	0,0020-0,0033	0,051-0,084
Imuventtiilin istukka päässä (tiukka)	0,004-0,0055	0,102-0,140
Pakuventtiilin istukka päässä (tiukka)	0,004-0,0055	0,102-0,140

**Taulukko 4. Venttiilit**

KOHDE	TUUMAA	mm
Sovita ohjain (imu ja pako)	0,0011-0,0029	0,028-0,074
Satulan leveys	0,034-0,062	0,86-1,57
Varren ulkonema sylinterinpään vahvikkeesta	1,990-2,024	50,55-51,41

**Taulukko 5. Venttiilin jousen tekniset tiedot**

KOHDE	PAINE	MITAT
Suljettu	79 kg (180 lbs)	1,800" (45,7 mm)
Avaa	196 kg (500 lbs)	1,177" (29,9 mm)
Vapaa pituus	ei saatavilla	2,210" (56,1 mm)

**Taulukko 6. Männät**

Mäntä:	Vapaa tila (tuumaa)
Männän sovitussylinteriin (löyhä)	0,0026-0,0036
Mäntätapin sovitussylinteriin (löyhä)	0,0003-0,0008
Ylimmän renkaan päätyvälys	0,012-0,020
Toisen renkaan päätyvälys	0,016-0,024
Öljynsäätörenkaan kiskon välys	0,008-0,0028
Ylimmän renkaan sivuvälys	0,0010-0,0022
Toisen renkaan sivuvälys	0,0010-0,0022
Öljynsäätörenkaan sivuvälys	0,0003-0,0072

**Taulukko 7. Nokka-akselin tekniset tiedot - 259E**

Ilmanotto	Tiedot
Avautuu	19° BTDC
Sulkeutuu	47° ABDC
Kesto	246°
Suurin venttiilin nousu	0,579 tuumaa
Venttiilinnostaja TDC:ssä	0,182 tuumaa
Pakokaasu	Tiedot
Avautuu	58° BBDC
Sulkeutuu	12° ATDC
Kesto	250°
Suurin venttiilin nousu	0,579 tuumaa
Venttiilinnostaja TDC:ssä	0,155 tuumaa
Nokka-akselin ajoitus @	0,053 tuumaa. Epäkeskon noste kampiakselin asteissa

## HUOLLON KULUMISRAJAT

Käytä kulumisrajoja ohjenuorana osien vaihtamiseen.

### HUOMAUTUS

Katso Twin-Cam 103™ -nokka-akselin huolto-oppaasta kaikki tekniset tiedot, joita ei ole löydy seuraavista taulukoista.

**Taulukko 8. Sylinterit**

KOHDE	VAIHDA, JOS KULUMINEN YLITTÄÄ	
	TUUMAA	mm
Kartio	0.002	0.051
Ei enää pyöreä	0.002	0.051
Tiivistys- tai O-renkaiden pintojen vääntyminen: ylä	0.006	0.152
Tiivistys- tai O-renkaiden pintojen vääntyminen: jalusta	0.004	0.102

**Taulukko 9. Sylinterinreikä**

KOHDE	VAIHDA, JOS KULUMINEN YLITTÄÄ	
	TUUMAA	mm
Vakio	4.062	103.17
0,010" ylikokoinen	4.072	103.43

**Taulukko 10. Männät**

Männän sovitussylinteriin (löyhä)	Kulumisraja (tuumaa)
Sovite sylinterissä (löyhä)	0.0061
Mäntätapin sovitussylinteriin (löyhä)	0.0011
Ylimmän renkaan päätyvälys	0.030
Toisen renkaan päätyvälys	0.034
Öljynsäätörenkaan kiskon välys	0.038
Ylimmän renkaan sivuvälys	0.0030
Toisen renkaan sivuvälys	0.0030
Öljynsäätörenkaan sivuvälys	0.0079

## SE120ST-SYLINTERIT

### Valmistelu

1. Aseta moottoripyörä sopivalle nostolaitteelle.

### ▲ VAROITUS

Kun huollat polttoainejärjestelmää, älä tupakoi. Pidä se etäällä avotulesta ja kipinöistä. Bensiini on erittäin helposti syttyvää ja räjähtävää, mikä voi aiheuttaa kuoleman tai vakavan loukkaantumisen. (00330a)

### ▲ VAROITUS

Estä polttoaineen ruiskuaminen poistamalla ilma korkean paineen polttoainejärjestelmästä ennen syöttöputken irrotusta. Bensiini on erittäin helposti syttyvää ja räjähtävää, mikä voi aiheuttaa kuoleman tai vakavan loukkaantumisen. (00275a)

2. Katso ohjeet seuraavien vaiheiden suorittamista varten korjaamokäsikirjasta:

- Irrota satula.
- Tyhjennä ja irrota polttoaineen syöttöputki.

### ▲ VAROITUS

Irrota pääsulake, jotta moottori ei pääsisi käynnistymään vahingossa ja aiheuttamaan mahdollisesti kuoleman tai vakavaan loukkaantumiseen johtavaa onnettomuutta. (00251b)

#### HUOMAUTUS

- Turvajärjestelmän sireeni VARUSTEENA:** Kun turva-avaimenperä on mukanas, käännä virtakytkin ON-asentoon. Katso lisätietoja korjaamokäsikirjasta. Kytke turvajärjestelmä pois käytöstä. Irrota pääsulake **VÄLITTÖMÄSTI**.
- ILMAN turvajärjestelmän sireeniä:** Katso korjaamokäsikirja. Irrota pääsulake.

#### KAIKKI mallit:

- Katso ohjeet seuraavien vaiheiden suorittamista varten korjaamokäsikirjasta:
  - Poista kojelauta (mikäli asennettuna) polttoainesäiliöstä.
  - Irrota polttoainesäiliö.
- Nosta moottoripyörä

### Irrota moottorin osat

- Katso korjaamokäsikirjaa Irrota olemassa oleva ilmanpuhdistinyksikkö.
- Poista olemassa oleva pakojärjestelmä huolto-oppaan ohjeiden mukaisesti.
- Pura moottorin yläpääh. Katso huolto-oppaan moottori-osiot.

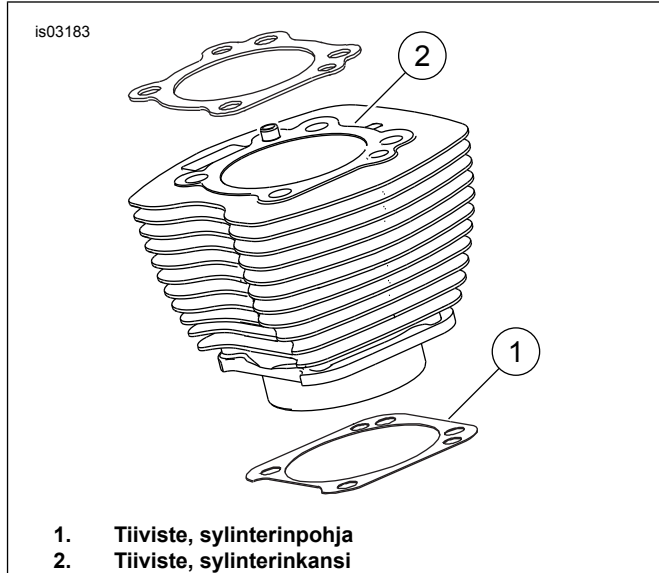
### Asenna moottorin yläosan osat

#### HUOMAUTUS

- Katso Kuva 1. 103 mm (4.060 in) sylinterin pohjan tiiviste (1) ja sylinterinkannen tiiviste (2) poistavat O-renkaiden tarpeen. Älä käytä O-renkaita sylinterin kiinnitystappien päällä.
- Kun asennat uutta pohjan tiivistettä (1), asenna kohokuvioitu puoli alaspäin ja kovera puoli ylöspäin.

1. Tutustu korjaamokäsikirjaan. Kokoa moottori seuraavalla muutoksella:

- Kokoa moottorin yläosa sarjan mukana toimitettujen pohjatiivisteiden ja kansitiivisteiden avulla. Katso korjaamokäsikirjan MOOTTORI-osio.



Kuva 1. Sylinteritiivisteet

### Lopullinen kokoonpano

- Asenna polttoainesäiliö. Katso lisätietoja korjaamokäsikirjasta.
- Asenna pääsulake. Katso korjaamokäsikirjaa
- Asenna satula. Kun satula on asennettu, tarkista sen kiinnitys nostamalla sitä. Katso korjaamokäsikirjaa

### SE120ST-MÄNNÄT

Katso korjaamokäsikirjan MOOTTORI-osio.

### Männän asentaminen

#### ▲ VAROITUS

Jotta moottori ei pääsisi käynnistymään vahingossa, mikä saattaa johtaa kuolemaan tai vakavaan loukkaantumiseen, irrota akkukaapelit (miinuskaapeli (-) ensin), ennen kuin jatkat. (00307a)

#### ▲ VAROITUS

Irrota miinuskaapeli (-) ensin. Jos positiivinen (+) kaapeli osuu pyörän runkoon, kun negatiivinen (-) kaapeli on liitetty, syntyy kipinöitä, jotka voivat aiheuttaa akun räjähtämisen, mikä voi johtaa kuolemaan tai vakavaan loukkaantumiseen. (00049a)

- Katso korjaamokäsikirjaa Irrota satula. Kytke irti molemmat akkukaapelit, negatiivinen kaapeli ensin. Säilytä kaikki satulan kiinnitysosat.

## ▲ VAROITUS

**Kun huollat polttoainejärjestelmää, älä tupakoi. Pidä se etäällä avotulesta ja kipinöistä. Bensiini on erittäin helposti syttyvää ja räjähtävää, mikä voi aiheuttaa kuoleman tai vakavan loukkaantumisen. (00330a)**

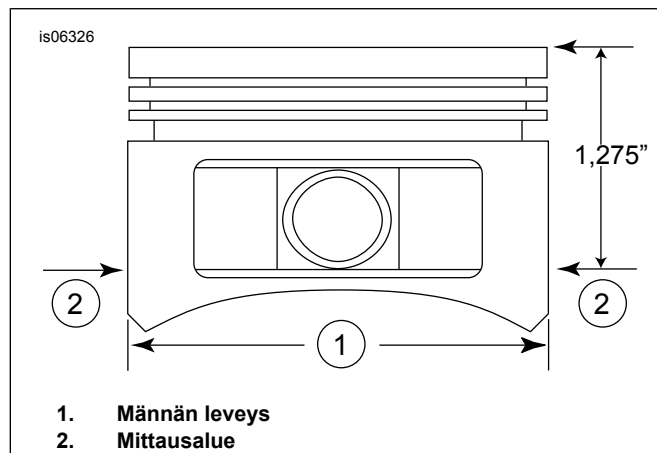
2. Katso MOOTTORI-osio: MOOTTORIPYÖRÄN RIISUMINEN HUOLTOA VARTEN ja YLÄOSAN PERUSKORJAUS, PURKU -osiot huolto-oppaassa, kun haluat irrottaa sylinterinkannet, sylinterit ja männät.
3. Noudata ohjeita MOOTTORI-osiossa: OSAKOKOONPANON HUOLTO JA KORJAUS, YLÄOSA/SYLINTERI/YLEMPI LIITÄNTÄTANKO -osiot huolto-oppaassa, kun haluat tarkastaa osat manuaalisesti.
4. Katso MOOTTORI-osio: OSAKOKOONPANON HUOLTO JA KORJAUS, SYLINTERI -osiot huolto-oppaassa, kun haluat ohjeita poraamiseen ja hiontaan.

### HUOMAUTUS

- Asenna ylärenkas (rumpumainen) ja toinen renkas (kartiomainen Napier) N-merkintä ylöspäin. Öljyrenkaiden kiskot voidaan asentaa kummin päin tahansa.
- Sarjaan sisältyvät 103 mm (4.060 in) sylinteripohjan tiivisteet ja sylinterinkannen tiivisteet poistavat O-renkaiden tarpeen (osa nro 11273). **Älä** käytä O-renkaita sylinterin ohjaus- tai kiinnitystappien päällä.
- Kun asennat uutta pohjatiivistettä, asenna sen kohokuvioitu puoli alaspäin ja kovera puoli ylöspäin.

### HUOMAUTUS

Männän ja sylinterin sovituksen tarkastaminen tässä kohdassa Taulukko 11 mukaan, on viitteeksi.



Kuva 2. Männän mitat

5. Katso Kuva 2. Mittaa männän leveys (1) 90 astetta vaakasuoraan männän tapin reiän molemmilta puoliilta, 1,275 tuumaa. (32,385 mm) alaspäin männän kannen (ylä-)pinnasta (2). Katso Taulukko 11 :stä ohjeet männän ja sylinterin sovitteeseen tässä kohdassa.

6. Tämän sarjan männät ovat erityisesti etu- ja takasyliintereitä varten. Asenna mäntä, joka on merkitty tekstillä "FRONT" etusylinteriin niin, että nuoli osoittaa moottorin etuosaa kohti. Asenna mäntä, joka on merkitty tekstillä "REAR" takasyliinteriin niin, että nuoli osoittaa moottorin etuosaa kohti.
7. Katso MOOTTORI-osio: YLÄOSAN PERUSKORJAUS, KOKOAMINEN-osio huolto-oppaassa, kun haluat tutustua männän, sylinterin ja sylinterinkannen asennusmenettelyihin.

Taulukko 11. Tekniset tiedot

Mäntä:	Vapaa tila (tuumaa)
Männän sovitus sylinteriin (löyhä)	0,0026-0,0036
Mäntätapin sovitus (löyhä)	0,0003-0,0008
Ylimmän renkaan päätyvälys	0,012-0,020
Toisen renkaan päätyvälys	0,016-0,024
Öljynsäätörenkaan kiskon välys	0,008-0,0028
Ylimmän renkaan sivuvälys	0,0010-0,0022
Toisen renkaan sivuvälys	0,0010-0,0022
Öljynsäätörenkaan sivuvälys	0,0003-0,0072

Taulukko 12. Kulumisrajat

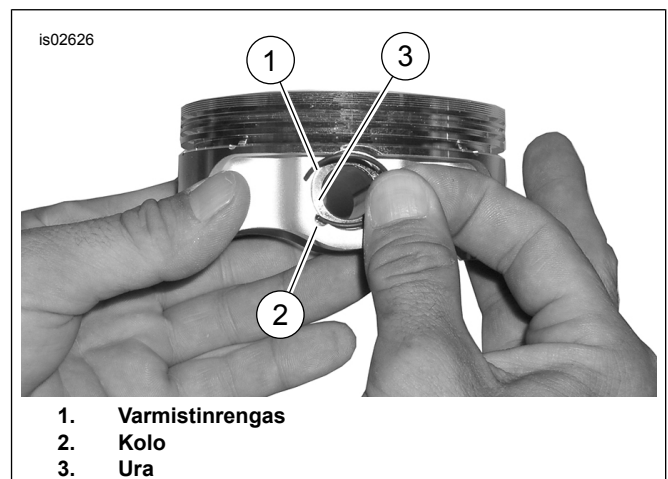
Männän sovitus sylinteriin (löyhä)	Kulumisraja (tuumaa)
Sovite sylinterissä (löyhä)	0.0061
Mäntätapin sovitus (löyhä)	0.0011
Ylimmän renkaan päätyvälys	0.030
Toisen renkaan päätyvälys	0.034
Öljynsäätörenkaan kiskon välys	0.038
Ylimmän renkaan sivuvälys	0.0030
Toisen renkaan sivuvälys	0.0030
Öljynsäätörenkaan sivuvälys	0.0079

## Männän tapin varmistinrenkaan (Circlip) asennus

### HUOMAUTUS

Varmistinrenkaan aukon on oltava suoraan ylös- tai suoraan alas-asennossa.

1. Katso Kuva 3 . Aseta varmistinrenkaan (1) avoin pää männän tappijäkisteeseen ympärillä olevan uran (3) loveen (2) siten, että aukko on asennuksen yhteydessä suoraan ylös- tai suoraan alas-asennossa.



Kuva 3. Lukkorengas ja mäntä

is02627



1. Puolipyöreän fasetin suuntaus
2. Lukkorengaasta 85% istuu

Kuva 4. Asenna lukkorengas

2. Katso Kuva 4 . Aseta peukalosi (1) kuvan osoittamalla tavalla. Paina lujasti, kunnes noin 85% varmistinrenkaasta (2) istuu urassa.
3. Älä naarmuta tai hankaa mäntää. Kiilaa varmistinrenkas pienikärkisellä ruuvimeisselillä loppuun uraan. Toista jäljellä oleville varmistinrenkaille.

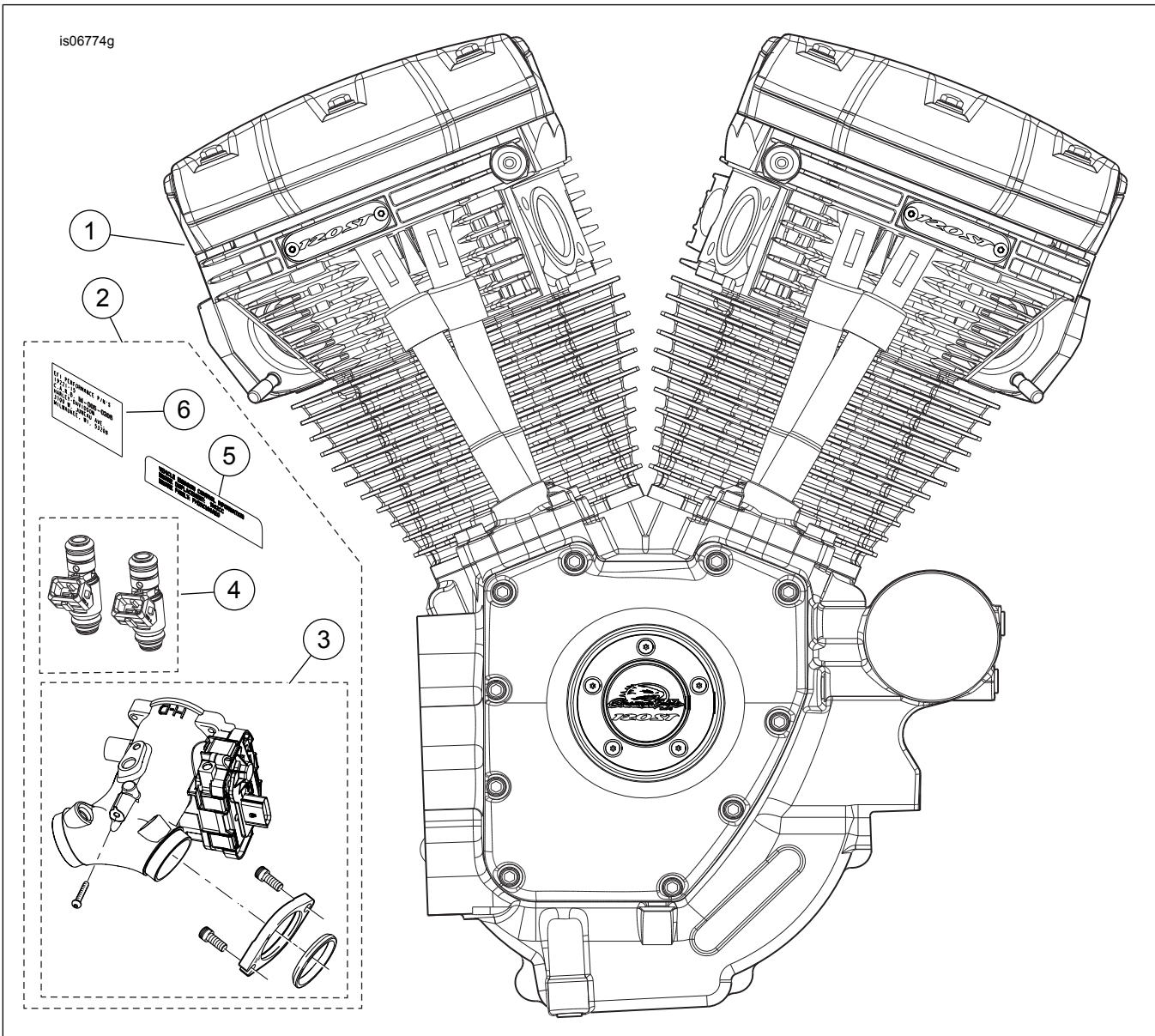
#### HUOMAUTUS

Varmista, että männän varmistinrenkas on täysin paikallaan, tai SYNTYY MOOTTORIVAURIO.

4. Katso MOOTTORI-osio: MOOTTORIPYÖRÄN KOKOAMINEN PURKAMISEN JÄLKEEN -osio huolto-oppaassa antaa ohjeet lopullisen uudelleenkokoonpanon toimenpiteitä varten.

## HUOLTO-OSAT

is06774g



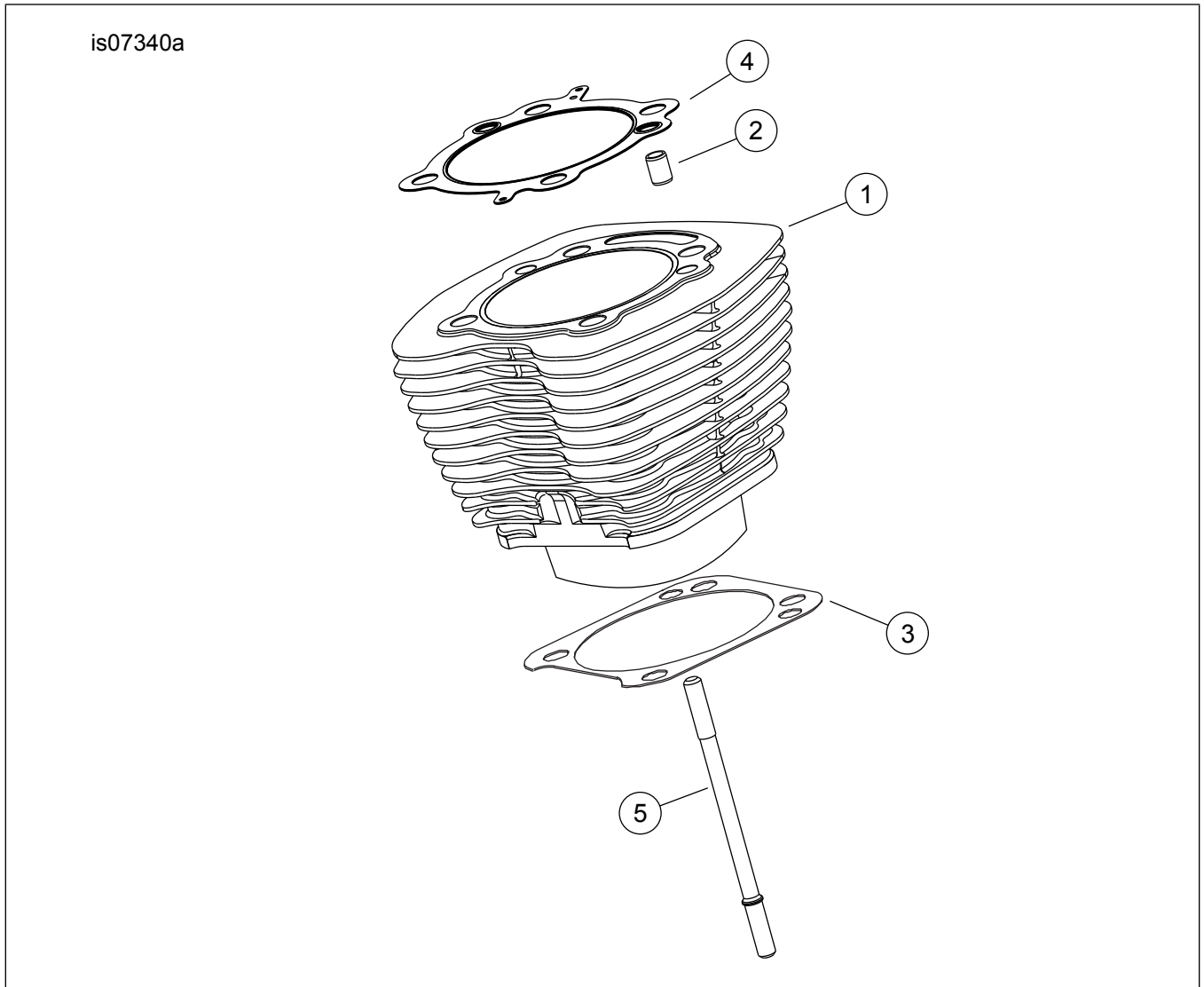
Kuva 5. Moottorikokoonpano, Screamin' Eagle 120ST -laatikkomoottori, valmis



Taulukko 13. Huolto-osat, Screamin' Eagle 120ST -laatikkomoottori

Kohde	Kuvaus (määrä)	Osanumero
1	Moottorikokoonpano, täydellinen	19221-15
2	Induktiomoduli ja osasarja (sisältää kohteet 3-6)	Ei myytävänä erikseen
3	• Kaasuläppäsarja, Screamin' Eagle 58 mm	27713-08
4	• Screamin' Eagle -korkean virtauksen suutinsarja	27796-08
5	• Osittainen päästömerkintä (moottoriperhe <b>GHDXC1.96AEG</b> ) (vaaditaan vain vuoden 2016 malleissa)	Ei myytävänä erikseen
	• Osittainen päästömerkintä (moottoriperhe <b>FHDXC1.96AEG</b> ) (vaaditaan vain vuoden 2015 malleissa)	Ei myytävänä erikseen
6	• Uusi tuotetietotarra, " <b>M-005-0220</b> " (vaaditaan vain vuoden <b>2016</b> malleissa)	Ei myytävänä erikseen
	• Uusi tuotetietotarra, " <b>M-005-0208</b> " (vaaditaan vain vuoden <b>2015</b> malleissa)	Ei myytävänä erikseen
	• Uusi tuotetietotarra, " <b>D-338-81</b> " (vaaditaan vain vuosien <b>2010-2014</b> malleissa)	Ei myytävänä erikseen

## HUOLTO-OSAT

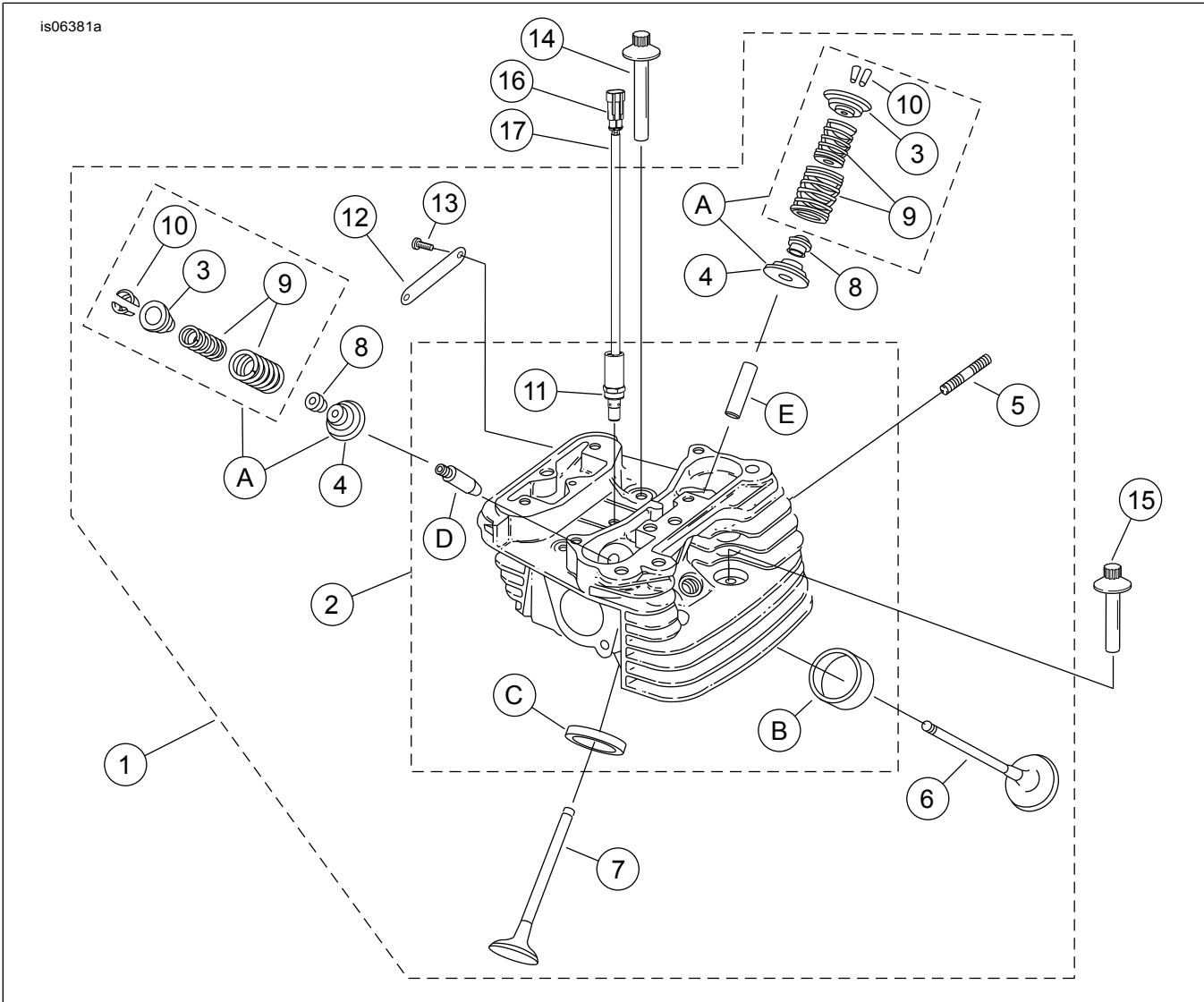


Kuva 6. SE120ST Screamin' Eagle -laatikkomoottorin sylinterit

Taulukko 14. Huolto-osat, SE120ST Screamin' Eagle -laatikkomoottorin sylinterit

Kohde	Kuvaus (määrä)	Osanumero
1	SE-sylinterisarja, 4,060 tuumaa (musta). Sisältää sekä etu- että takasylinterit, osat 2-4, laipallinen kuusiokantaruuvi (osanumero 1105) ja tiivistelevy (osanumero 1086A).	16550-04C
2	• Lieriösokka, rengas (4)	16595-99A
3	• Tiiviste, sylinterinpohja (2)	16736-04A
4	• Suojukset, sylinterinkannet (2)	16104-04
5	Tappi, sylinteri (8)	16834-99A
6	Tiivistesarja, moottorin peruskorjaus (ei kuvassa). EI sisällä sylinterinkannen tiivistettä, pohjatiivistettä tai venttiilin varsien tiivisteitä.	17053-99C
7	Tiivistesarja, yläpää (ei kuvassa) EI sisällä sylinterinkannen tiivistettä, pohjatiivistettä tai venttiilin varsien tiivisteitä.	17052-99C

## HUOLTO-OSAT



Kuva 7. SE120ST Screamin' Eagle -laatikkomoottorin sylinterinkannet ja venttiilit

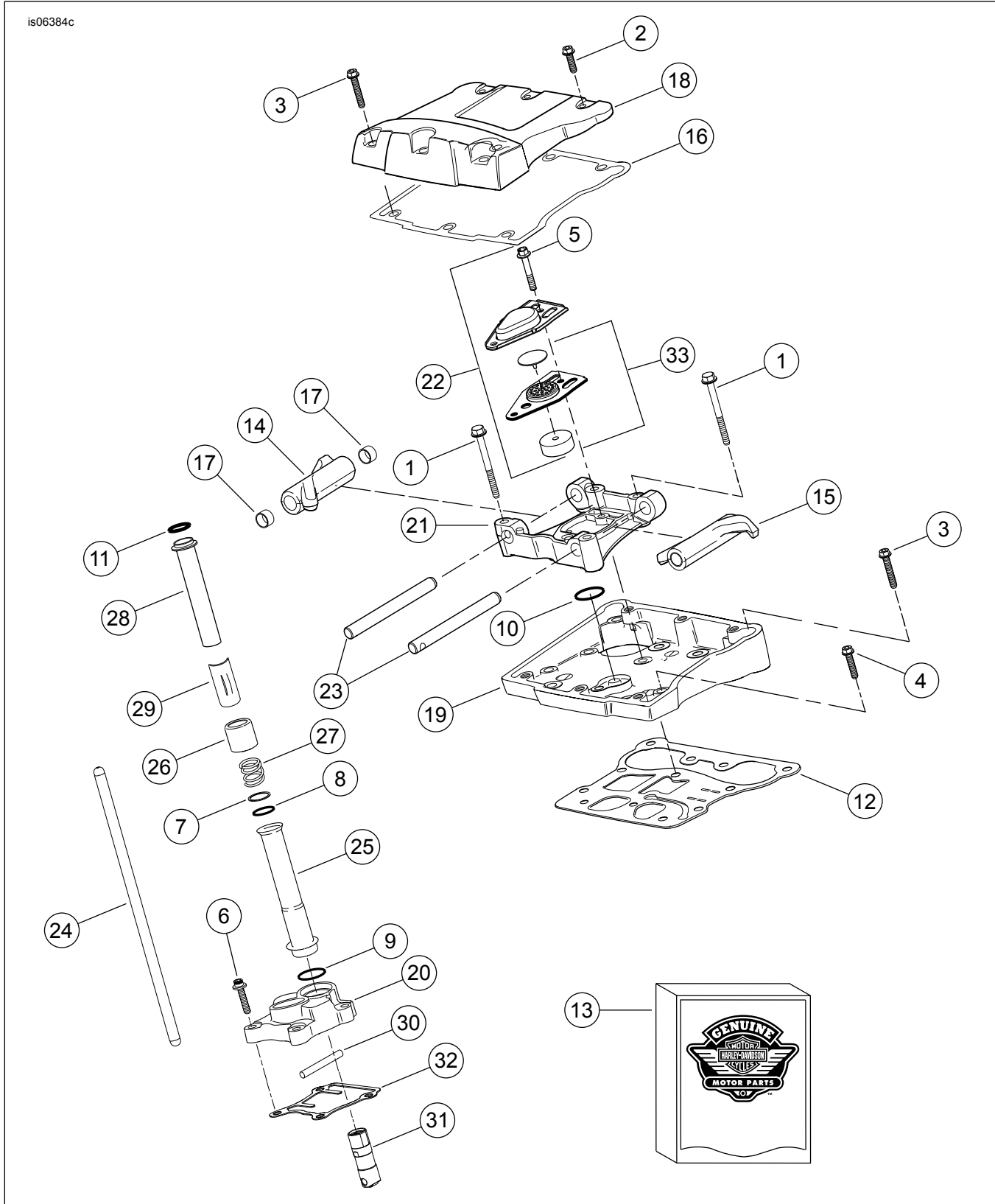


# HUOLTO-OSAT

Taulukko 15. Huolto-osat, SE120ST Screamin' Eagle -laatikkomootorin sylinterinkannet ja venttiilit

Sarja	Kohde	Kuvaus (määrä)	Osanumero
Sarja 19221-15 (Laatikkomootori)	1	Sylinterikansien asennus, takana (sisältää kohteet 2-13) Sylinterikansien asennus edessä (sisältää kohteet 2-13) <b>(HUOMAUTUS: Kansiin on asennettu "120R" -koristeet. Korvaa nämä "120ST"-koristeilla (kohta 12) ja ruuveilla (kohta 13), hankittava erikseen.)</b>	17444-10 17443-10
	2	• Sylinterinkansi (työstetty, jossa kohteet 11, B, C, D ja E asennettuina)	Ei myytävänä erikseen
	3	• Kaulus, venttiilinjousen yläosa (4). Sisältyy myös kohtaan "A".	18213-10
	4	• Kaulus, venttiilinjousi, alempi (4). Sisältyy kohteeseen A.	Ei myytävänä erikseen
	5	• Tappi, pakokaasuaukko (4)	16715-83
	6	• Imuventtiili (2)	18190-08
	7	• Pakoventtiili (2)	18183-03
	8	• Tiiviste, venttiili (4)	18046-98
	9	• Venttiilinjousiyksikkö (4). Sisältyy kohteeseen A.	Ei myytävänä erikseen
	10	• Pidike, venttiilin kaulus (8). Sisältyy myös kohtaan "A".	18240-98
	11	• Automaattinen puristuksen vapautus (2)	28861-07A
	12	• Koriste, "120ST" (2)	14100436
	13	• Ruuvi, kupukanta, TORX (4)	25800017
	14	Ruuvi, sisäkierre, 81 mm (3.19 in) pitkä (4)	16478-85A
	15	Ruuvi, sisäkierre, 48 mm (1.88 in) pitkä (4)	16480-92A
	16	Liitinkotelo, kaksisuuntainen	72009-05
	17	Johdon tiiviste, 16-20 AWG (4)	72011-05
	18	Sytytystulppa, Screamin' Eagle (2) (ei kuvassa)	32186-10
<b>Huoltosarja:</b>			
	A	Venttiilinjousisarja, Screamin' Eagle (sisältää kohdat 3, 4, 9, 10)	18281-02A
<b>Seuraavat Screamin' Eagle -osat ovat saatavilla erikseen:</b>			
	B	Venttiilin istukka, imu	18191-08
	C	Venttiilin istuin, pakokaasu	18048-98A
	D	Venttiilin ohjain, imu (huoltoa varten)	
		• (+ 0,003 tuumaa)	18158-05
		• (+ 0,001 tuumaa)	18154-05
	E	Venttiilin ohjain, pakokaasu (huoltoa varten)	
		• (+ 0,003 tuumaa)	18157-05
		• (+ 0,002 tuumaa)	18155-05
		• (+ 0.001 tuumaa)	18153-05

is06384c



Kuva 8. SE120ST Screamin' Eagle -laatikkomoottorin keinuvarret ja työntötangot

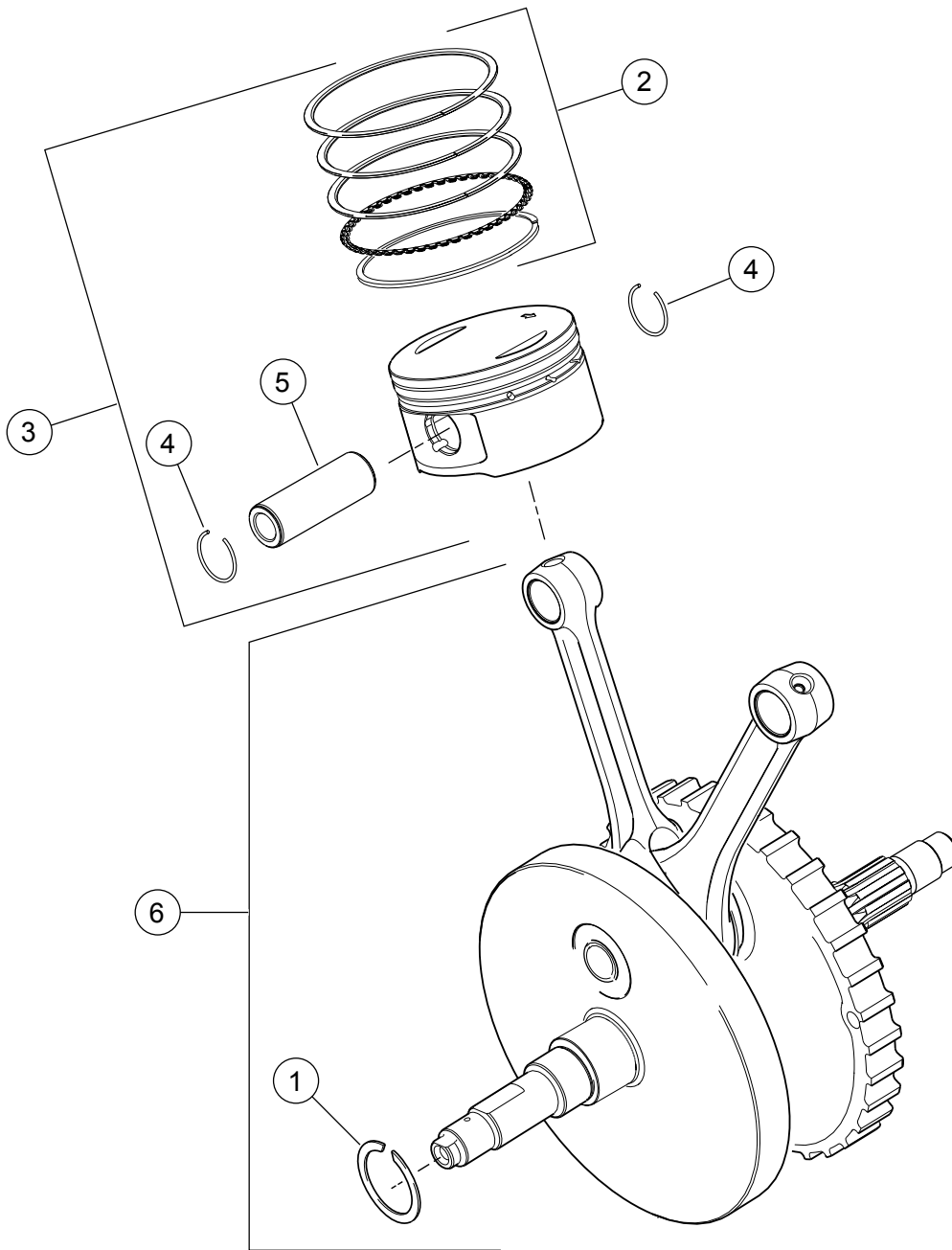
# HUOLTO-OSAT

Taulukko 16. Huolto-osat, SE120ST Screamin' Eagle -laatikkomoottorin keinuvarret ja työntötangot

Kohde	Kuvaus (määrä)	Osanumero
1	Kantaruuvi, kuusiolaippapää, 5/16-18x63,5 mm (2½ in), luokka 8 lukitusalueella (8)	1039
2	Ruuvi, sisäinen/ulkoinen kuusiolaippapää, 5/16-18x25,4 mm (1 in), lukitusalueella (6)	3692A
3	Ruuvi, sisäinen/ulkoinen kuusiolaippapää, 5/16-18x44,4 mm (1½ in), lukitusalueella (10)	3693A
4	Ruuvi, kuusiolaippapää SEMS, 5/16-18 x31,8 mm (1½ in), lukitusalueella (8)	3736B
5	Ruuvi, kuusiolaippapää, 1/4-20x42,9 mm (1½ in), luokka 8, lukitusalueella, (4)	4400
6	Kantaruuvi, kuusiokolokanta, lämpökäsitelty aluslevy, 1/4-20x25,4 mm (1 in), lukitusalueella (6)	4741A
7	Aluslevy, 0,79 mm (0 in) paksu (4)	6762B
8*	O-rengas, työntötangon suojus, 17 mm (½ in) ID, ruskea (4)	11132A
9*	O-rengas, työntötangon suojus, 22 mm (1 in) ID, ruskea (4)	11145A
10*	O-rengas, 15,5 mm (½ in) ID, musta (2)	11270
11*	O-rengas, 17 mm (½ in) ID, keltainen (4)	11293
12	Tiiviste, keinuvipukotelo (2)	16719-99B
13	Tiivistesarja, nokkahuolto (sisältää kohteet, jotka on merkitty *-merkillä)	17045-99D
14	Keinuvarsi (etuimu, takapakoputkisto), holkeilla (2)	17360-83A
15	Keinuvarsi (takaimu, etupakoputkisto), holkeilla (2)	17375-83A
16*	Tiiviste, keinuvivun kansi (2)	17386-99A
17	Holkki, keinuvarsi (8)	17429-91
18	Keinuvivun kansi, (kromi) (2)	17572-99
19	Keinuvipukotelo, (kromi) (2)	17578-10
20	Nostimen kansi, etu (kromi) Nostimen kansi, taka (kromi)	17964-99 17966-99
21	Tuki, keinuvarsi (2)	17594-99
22*	Huohotinasetelma (2)	17025-03A
23	Akseli, keinuvarsi (4)	17611-83
24	Työntötanko, pakoputki, 26,8 cm (10½ in) pitkä, kaksi mustaa raitaa kummassakin päässä (2) Työntötanko, imuaukko, 26,5 cm (10½ in) pitkä, EI raitoja (2)	17922-99 17923-99
25	Kansi, työntötanko, alempi (4)	17939-99
26	Pidike, työntötangon kannen jousi (4)	17945-36B
27	Jousi, työntötangon kansi (4)	17947-36
28	Kansi, työntötanko ylempi (4)	17948-99
29	Pidike, työntötangon kansi (4)	17968-99
30	Nasta, pyörinäestotanko (2)	18535-99
31	Hydraulinen nostosarja (sisältää neljä nostinta)	18572-13
32*	Tiiviste, nostinkansi (2)	18635-99B
33	Äänenvaimenninkokoonpano, huohotin (2)	26500002

# HUOLTO-OSAT

is06386

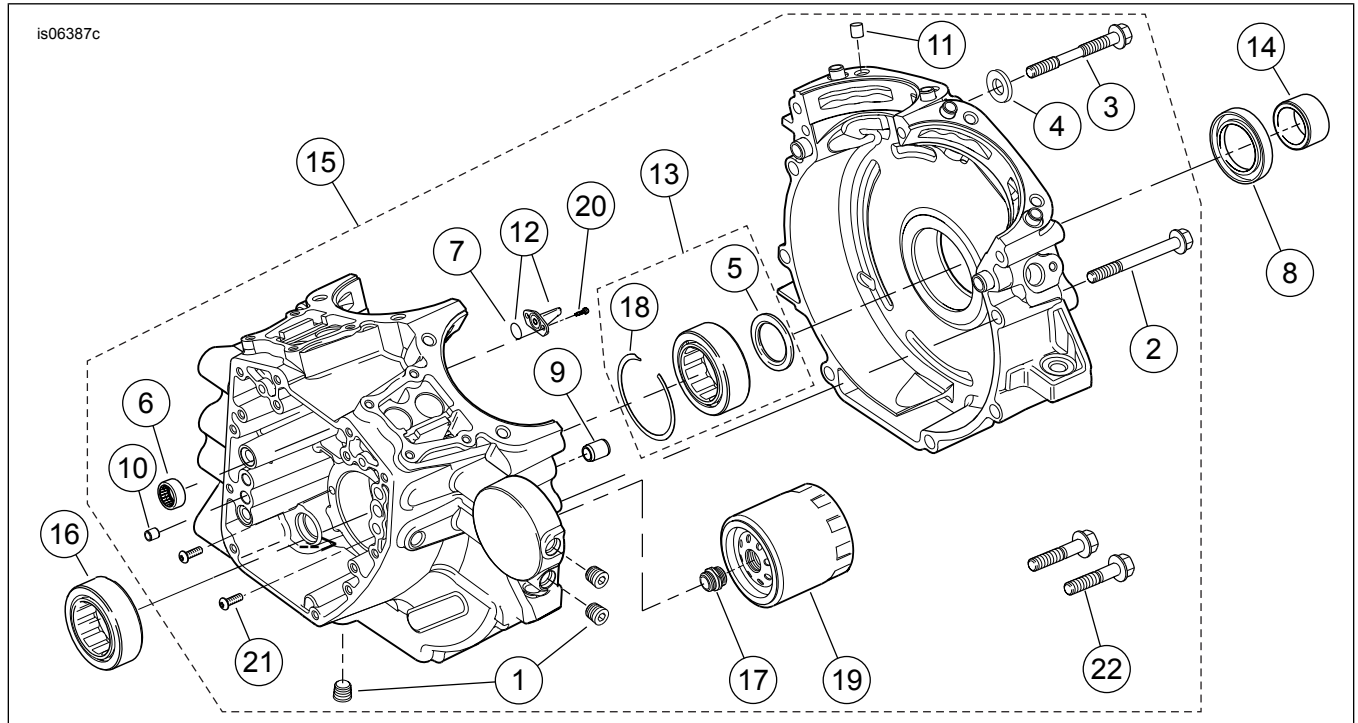


Kuva 9. SE120ST Screamin' Eagle -laatikkomoottorin männät ja vauhtipyörä

Taulukko 17. Huolto-osat, SE120ST Screamin' Eagle -laatikkomoottorin männät ja vauhtipyörä

Kohde	Kuvaus (määrä)	Osanumero
1	Pidikerengas	11177A
2	Männän rengassarja, vakio (2) Mäntä rengassarja, 0,254 mm (0 in) ylikokoinen (2)	22526-10 22529-10
3	Mäntäsarja, etu ja taka, rengassarjoilla, männän tapilla ja lukkorenkailla, vakio Mäntäsarja, etu ja taka, rengassarjoilla, männän tapilla ja lukkorenkailla, 0,254 mm (0 in) ylikokoinen	22574-10 22576-10
4	Lukkorengas, männän tappi (4)	22097-99
5	Männän nasta (2)	22310-10
6	Vauhtipyörän kokoamissarja	23893-10A

## HUOLTO-OSAT

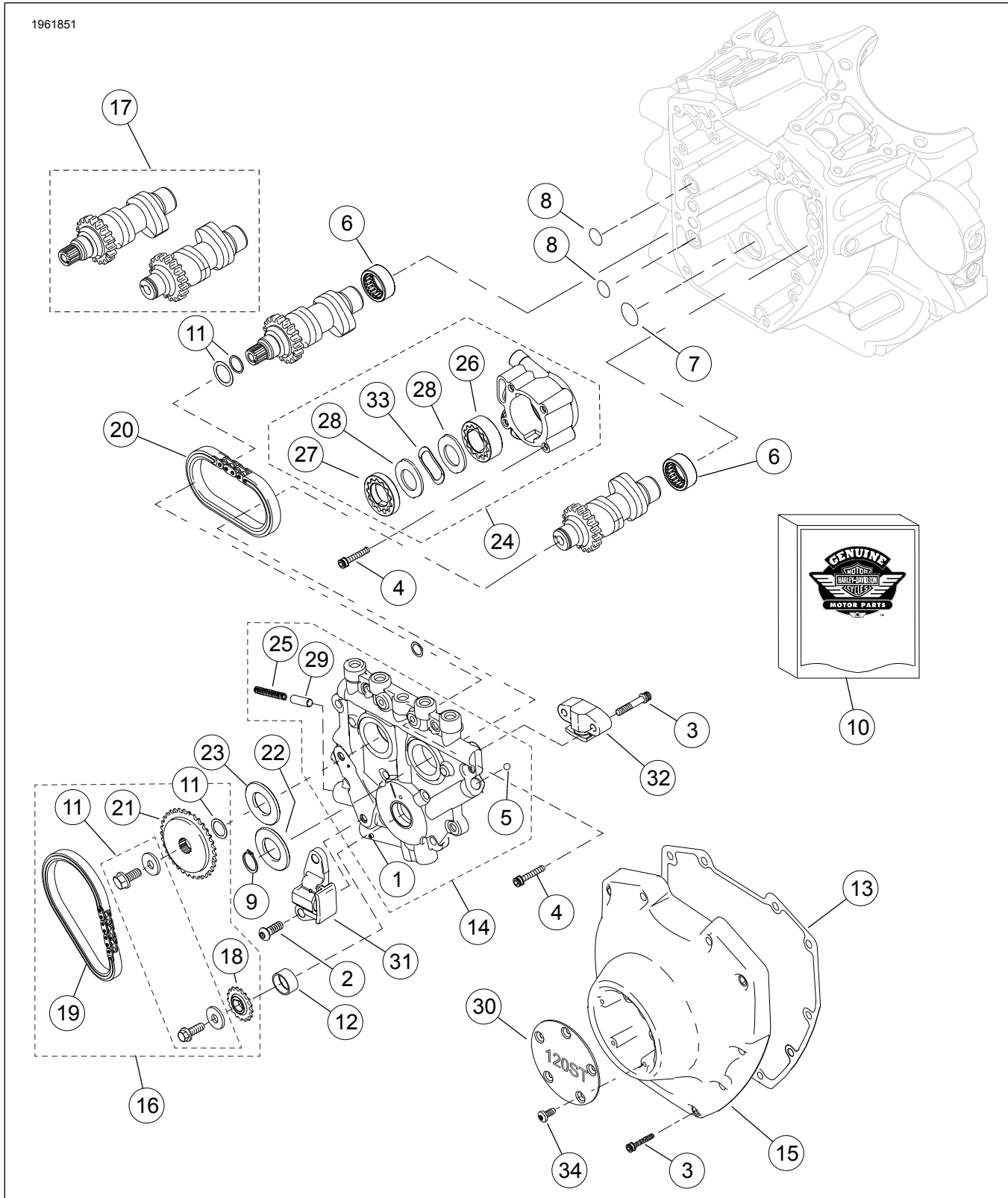


Kuva 10. SE120ST Screamin' Eagle -laatikkomoottorin kampikammio, moottoriöljynsuodatin ja jäähdytin

Taulukko 18. Huolto-osat, SE120ST Screamin' Eagle -laatikkomoottorin kampikammio, moottoriöljynsuodatin ja jäähdytin

Kohde	Kuvaus (määrä)	Osanumero
1	Tulppa (3)	765
2	Ruuvi, kuusiolaippapää, 5/16-18x76 mm (3 in) pitkä (8)	895
3	Ruuvi, kampikammion yläkeskipiste	1105
4	Tiivistealuslevy	1086A
5	Aluslevy, 31,8 mm (1½ in) ID x 46,4 mm (2 in) OD x 3,18 mm (0 in) paksu (2).	8972
6	Neulalaakerisarja, nokka-akseli (2) (Jokaisessa sarjassa on kaksi laakerikokoonpanoa)	24018-10
7	O-rengas (2)	10930
8	Öljytiiviste	12068
9	Lieriösokka, 14,158 mm (½ in) S x 19 mm (½ in) pitkä (2)	16574-99A
10	Lieriösokka, 9,525 mm (½ in) S x 10,16 mm (½ in) pitkä (2)	16589-99A
11	Lieriösokka, 11,074 mm (½ in) S x 15,5 mm (½ in) pitkä (4)	16595-99A
12	Männän jäähdytyssuihku (2) (sisältää kohteen 7)	22315-06A
13	Laakerisarja, vasen puoli (sisältää kohdan 5, yhden kappaleen kohtaa 16, kohdan 18 ja laakerin sisäosan)	24004-03B
14	Välikappale, hammaspyöräakseli	24009-06
15	Kampikammiosarja (musta) (sisältää kohdat 1, 2, 3, 4, 6, 7, 9, 10, 11, 12, 13, 16, 17, 18, 19, 20, 21 ja 22)	24400057
16	Laakeri, pää (2). Yksi sisältyy kohtaan 13.	24605-07
17	Sovitin, öljynsuodatin	26352-95A
18	Pidikerengas	35114-02
19	Öljynsuodatin (kromi)	63798-99A
20	Ruuvi, TORX®-pää, 8-32x9,5 mm (½ in) pitkä (4)	68042-99
21	Ruuvi, laakerin pidätin, TORX®-kupukantapää, 1/4-20x11,1 mm (½ in) pitkä (2)	703B
22	Ruuvi, kuusiolaippapää, aluslevyllä, 3/8-16x40,4 mm (1½ in), luokka 8, lukitusalueella (2)	3983

1961851



Kuva 11. SE120ST Screamin' Eagle -laatikkomoottorin nokka-akselit ja nokka-akselin suojus

# HUOLTO-OSAT

Taulukko 19. Huolto-osat, SE120ST Screamin' Eagle laatikkomoottorin nokka-akselit ja nokka-akselin suojus

Kohde	Kuvaus (määrä)	Osanumero
1	Rullasokka	601
2	Ruuvi, ensisijainen nokkaketjun jännitin (2)	942
3	Ruuvi, nokkakansi, 1/4-20 x 31,8 mm (1½ in) pitkä, luokka 8, pyälletty, sis. lukituksen (10) Ruuvi, toissijainen nokkakiristin, 1/4-20 x 1,25 pitkä, luokka 8, pyälletty, sis. lukituksen (2)	4740A 4740A
4	Ruuvi, kuusiokolo, 1/4-20 x 25,4 mm (1 in) pitkä, sis. lukituksen (8)	4741A
5	Pallo	8873
6	Neulalaakerisarja, nokka-akseli (2) (Jokaisessa sarjassa on kaksi laakerikokoonpanoa)	24018-10
7	O-rengas, 17 mm (½ in) ID, keltainen	11293
8	O-rengas, 9,2 mm (½ in) ID, ruskea (2)	11301
9	Pidikerengas	11461
10	Tiivistesarja, nokkaohjauksen tiiviste (sisältää tässä taulukossa ja taulukossa 17 tähdellä "*" merkityt kohteet)	17045-99D
11	Nokkaohjauksen vetopyörän kiinnityssarja	91800088
12	Holkki, kampiakseli	25344-99
13	Tiiviste, nokan kansi	25244-99A
14	Nokkatukilevykokoonpano (sisältää kohdat 1, 5, 25 ja 29)	25355-06A
15	Nokkakansi, (kromi)	25369-01B
16	Nokka-akselin ketju- ja kiinnityssarja (sisältää kohdat 11, 18, 19 ja 21)	25585-06
17	Nokka-akselisarja, edessä ja takana, SE259E	25482-10
18	Ketjupyörä, nokkaohjaus (kampiakselissa), 17 T	25673-06
19	Ketju, ensisijainen nokkaohjaus	25675-06
20	Ketju, toissijainen nokkaohjaus	25683-06
21	Ketjupyörä, nokka-asema, 34 T	25728-06
22	Väliskappale, nokkaohjauksen hammaspyörän kohdistus, 2,54 mm (0 in) paksu	25729-06
23	Välike, nokkaohjauksen vetopyörän tasaus, 2,54 mm (0 in) paksu (käytä tarpeen mukaan)	25729-06
	Välike, nokkaohjauksen vetopyörän tasaus, 2,79 mm (0 in) paksu (käytä tarpeen mukaan)	25731-06
	Välike, nokkaohjauksen vetopyörän tasaus, 3,05 mm (0 in) paksu (käytä tarpeen mukaan)	25734-06
	Välike, nokkaohjauksen vetopyörän tasaus, 3,3 mm (0 in) paksu (käytä tarpeen mukaan)	25736-06
	Välike, nokkaohjauksen vetopyörän tasaus, 3,56 mm (0 in) paksu (käytä tarpeen mukaan)	25737-06
	Välike, nokkaohjauksen vetopyörän tasaus, 3,81 mm (0 in) paksu (käytä tarpeen mukaan)	25738-06
24	Öljypumppukokoonpano (sisältää kohdat 26-28, 33)	26037-06
25	Jousi, varoventtiili	26210-99
26	Geroottorikokoonpano, paluu	26278-06
27	Geroottorikokoonpano, paine	26281-06
28	Erotinlevy, geroottori (2)	26282-06
29	Varoventtiili, öljypumppu	26400-82B
30	Kansi, ajastin, "120ST"	14100437
31	Ketjun jännitin, ensisijainen nokkaohjauksen ketju	39968-06
32	Ketjun jännitin, toissijainen nokkaohjauksen ketju	39969-06
33	Jousi, erotin	40323-00
34	Ruuvi, TORX-pää, 8-32 x 9,5 mm (½ in) pitkä (5)	68042-99