



ИНСТРУКЦИИ

J05614

2025-01-23



ДВИГАТЕЛ SE120ST SCREAMIN' EAGLE CRATE

ОБЩИ

Номер на комплект

19221-15

Модели

За информация за съвместимост на моделите вижте каталога за части и аксесоари или раздела „Части и аксесоари“ на www.harley-davidson.com (само на английски)

NOTE

- Резервните двигатели трябва да бъдат отново оборудвани с устройства и системи за контрол на емисиите, подходящи за модела и годината на превозното средство, за да се осигури съответствието на емисиите. Неспазването на това представлява подправяне съгласно насоките на EPA в САЩ, което може да доведе до значителни глоби и санкции.
- Законно за използване по обществени пътища, само когато е монтиран на посочените модели. Не е законно за използване по обществени пътища, когато се монтира на модели, различни от посочените. Не отговаря на условията за P&A 24-месечна гаранция. Този двигател включва едногодишна гаранция, когато е инсталиран в подходящи модели, както е посочено с подходящо калибриране, изтегляне на ЕСМ. Свържете се с търговец на Harley-Davidson за гаранционна декларация.
- **За модели от 2016 г.:** Нов етикет с производствена информация (EO: Изисква се M-005-0220) . Намерете етикета за идентификационния VIN номер на тръбата на рамката под кормилото. Поставете етикета с информация за новия продукт под етикета VIN върху тръбата на рамката на автомобила. Етикетът за частичните емисии с **Фамилия двигатели: GHDXC1.96AEG** , включен в този комплект, е изискване за разпоредбите за емисиите за модели **2016**. Намерете етикета за емисии на тръбата на рамката под кормилото. Поставете частичния етикет от този комплект върху **горната част** на етикета на превозното средство.
- **За модели от 2015 г.:** Нов етикет с производствена информация (EO: Изисква се M-005-0208) . Намерете етикета за идентификационния VIN номер на тръбата на рамката под кормилото. Поставете етикета с информация за новия продукт под етикета VIN върху тръбата на рамката на автомобила. Етикетът за частичните емисии с **Фамилия двигатели: FHDXC1.96AEG** , включен в този комплект, е изискване за разпоредбите за емисиите за модели **2015 г.** Намерете етикета за емисии на тръбата на рамката под кормилото. Поставете частичния етикет от този комплект върху **горната част** на етикета на превозното средство.

- **За модели 2010-2014 г.:** Нов етикет с производствена информация (EO: D-338-81) се изисква. Намерете етикета за идентификационния VIN номер на тръбата на рамката под кормилото. Поставете етикета с информация за новия продукт под етикета VIN върху тръбата на рамката на автомобила.

Гаранционна декларация

Вижте ръководството на собственика на превозното средство за информация за гаранция за емисиите.

Вижте дилър на Harley-Davidson за копие на ограничената гаранция за двигателя на Harley-Davidson Street Performance: 12 месеца/неограничен пробег.

Съдържание

Таблица 1. СЪДЪРЖАНИЕ

Страница	Тема
2	ПОДГОТОВКА
2	ОТСТРАНЯВАНЕ НА ТЕКУЩИЯ ДВИГАТЕЛ
2	МОНТАЖ НА ДВИГАТЕЛ SE120ST
3	СПЕЦИФИКАЦИИ НА ДВИГАТЕЛ SE120ST
3	ПРОИЗВОДСТВЕНИ ТОЛЕРАНСИ
4	ДОПУСТИМИ ГРАНИЦИ НА ИЗНОСВАНЕ
4	ЦИЛИНДРИ SE120ST
5	БУТАЛА SE120ST
8	ЧАСТИ ЗА ОБСЛУЖВАНЕ

Изисквания за монтаж

- **Препоръчително синтетично моторно масло:** Screamin' Eagle SYN3[®] 20W50 (№ част 99824-03/00QT).
- **Модели Touring от 2010 г.:** Инсталирането на комплект компенсатор с голям капацитет SE (№ част 40100061) е **задължително** за инсталиране на този двигател.
- **Модели Touring от 2011-2013 г.:** За инсталирането на този двигател е необходим монтаж на комплект компенсатор с голям капацитет Screamin' Eagle (№ част 42200064A).
- Необходим е комплект съединител, който поддържа минимум 189,8 N·m (140 ft-lbs) въртящ момент. Harley-Davidson препоръчва инсталиране на съединител под налягане Screamin' Eagle (№ част 37000121) и диафрагмена пружина (№ част 37951-98).
- Необходим е комплект уплътнения за изпускателни газове Screamin' Eagle (№ част 17048-98).
- Препоръчва се маслен охладител. Вижте каталога за части и аксесоари или раздела „Части и аксесоари“ на www.harley-davidson.com.
- Изтегляне с помощта на Digital Technician. Свържете се с дилър на Harley-Davidson.



- Вижте сервисното ръководство за специални инструменти, необходими за инсталирането на този комплект.

▲ ПРЕДУПРЕЖДЕНИЕ

Безопасността на водача и пътника зависи от правилното поставяне на този комплект. Следвайте съответните процедури в наръчника за обслужване. Ако сметнете, че не можете да извършите процедурата или не разполагате с правилните инструменти, свържете се с дилър на Harley-Davidson да извърши инсталирането. Неправилното поставяне на този комплект би могло да предизвика смърт или сериозно нараняване. (00333b)

NOTE

Тези инструкции се отнасят до информацията в сервисното ръководство. За този монтаж е необходимо сервисно ръководство за мотоциклет от тази година/модел. Такова е налично от дилър на Harley-Davidson.

Съдържание на комплекта

Вижте:

- Figure 5 и Table 13,
- Figure 6 и Table 14,
- Figure 7 и Table 15,
- Figure 8 и Table 16,
- Figure 9 и Table 17,
- Figure 10 и Table 18,
- Figure 11 и Table 19.

ПОДГОТОВКА

1. Позиционирайте мотоциклета на подходяща платформа.

▲ ПРЕДУПРЕЖДЕНИЕ

При извършване на техническо обслужване не пушете и не използвайте открит пламък или искри наблизо. Бензинът е лесно възпламеним и силно взривоопасен, което от своя страна би могло да доведе до смърт или сериозно нараняване. (00330a)

▲ ПРЕДУПРЕЖДЕНИЕ

За да не допуснете изпръскване на гориво, премахнете горивото под налагане преди разкачване на подаващия тръбопровод. Бензинът е лесно възпламеним и силно взривоопасен, което от своя страна би могло да доведе до смърт или сериозно нараняване. (00275a)

2. Вижте сервисното ръководство за следните стъпки:
 - a. Свалете седалката.
 - b. Продушайте и изключете хранващия тръбопровод за гориво.

▲ ПРЕДУПРЕЖДЕНИЕ

За да не допуснете случайно стартиране на мотоциклета, което от своя страна би могло да причини смърт или сериозно нараняване, свалете главния предпазител, преди да продължите. (00251b)

NOTE

- **С предпазна сирена:** Когато дистанционното е налично, завъртете ключа за запалване в положение ON (ВКЛЮЧЕНО). Вижте ръководството за обслужване. Деактивирайте системата за сигурност. **НЕЗАБАВНО** отстранете главния предпазител.
- **БЕЗ предпазна сирена:** Вижте сервисното ръководство. Свалете главния предпазител.

ВСИЧКИ модели:

3. Вижте сервисното ръководство за следните стъпки:
 - a. Отстранете арматурното табло (ако е налице) от резервоара за гориво.
 - b. Свалете резервоара за гориво.
4. Повдигнете мотоциклета.

ОТСТРАНЯВАНЕ

Отстраняване на текущия двигател

1. Извадете двигателя от шасито. Вижте раздел ДВИГАТЕЛ от сервисно ръководство.

МОНТАЖ НА ДВИГАТЕЛ SE120ST

1. Преди да монтирате двигателя, уверете се, че няма частици или замърсявания в маслената система. Почиствайте картера при дистрибутор на Harley-Davidson или квалифициран техник.
2. Отстранете капачките или тапите за преминаване на маслото от двигателя в интерфейса на трансмисията.
3. Вижте раздел ДВИГАТЕЛ от сервисно ръководство. Монтирайте двигателя към шасито.
4. **Модели Touring от 2010 г.:** Инсталирайте комплект компенсатор с голям капацитет Screamin' Eagle (№ част 40100061, закупува се отделно), следвайки инструкциите от този комплект. **Модели Touring 2011-2013 г.:** Инсталирайте комплект компенсатор с голям капацитет Screamin' Eagle (№ част 42200064A, закупува се отделно), следвайки инструкциите от този комплект.
5. Монтирайте тялото на дросела и инжекторите с висок дебит, следвайки инструкциите в този комплект.

ЗАВЪРШВАНЕ

1. Монтирайте резервоара за гориво. Вижте сервисното ръководство.
2. Поставете главния предпазител. Вижте сервисното ръководство.
3. Поставете седалката. След като поставите седалката, дръпнете я нагоре, за да се уверите, че е закрепена здраво. Вижте сервисното ръководство.

ИЗВЕСТИЕ

Трябва да прекалибрирате ЕСМ при поставянето на този комплект. Неправилното прекалибриране на ЕСМ може да доведе до сериозна повреда на двигателя. (00399b)

- Свалете новото калибриране на ЕСМ, когато поставяте този комплект. Вижте каталога Screamin' Eagle Pro или се свържете с дилър на Harley-Davidson.
- Стартирайте и оставете двигателя да работи. Повторете няколко пъти, за да се уверите в правилното функциониране.

РАБОТА

Вижте раздела „ПРАВИЛА ЗА УПРАВЛЕНИЕ ЗА РАЗРАБОТКА“ в ръководството на собственика за разработка на новия двигател.

ПОДДРЪЖКА

- Вижте ГРАФИКА ЗА ПОДДРЪЖКА в сервизното ръководство на превозното средство или ръководството за собственика.
- Вижте раздел „ДВИГАТЕЛ“ от сервизното ръководство за подходящите сервизни процедури.

СПЕЦИФИКАЦИИ НА ДВИГАТЕЛ SE120ST

NOTE

Следните раздели предоставят уникална информация, която не е налична в раздел „ДВИГАТЕЛ“ от сервизното ръководство за Twin Cam 103 алфа двигатели от платформите Touring.

Таблица 2. Двигател: Screamin' Eagle Twin Cam SE120ST

Елемент	Спецификация	
Степен на компресия	10.5:1	
Диаметър на буталото	4,060 инча	103,12 мм
Такт	4,625 инча	117,48 мм
Изместване	119,75 кубични инча	1962,39 кубични см
Смазочна система	Сух картер, под налягане с маслен охладител	

ПРОИЗВОДСТВЕНИ ТОЛЕРАНСИ

Вижте спецификациите на Twin Cam 103™ в сервизното ръководство за спецификации, които не са показани в таблиците по-долу.

Таблица 3. Цилиндрични глави

ЕЛЕМЕНТ	ИНЧА.	ММ
Водач на клапана в главата (стегнат)	0,0020-0,0033	0,051-0,084
Място на всмукателния клапан в главата (стегнат)	0,004-0,0055	0,102-0,140
Място на изпускателния клапан в главата (стегнат)	0,004-0,0055	0,102-0,140

Таблица 4. Клапани

ЕЛЕМЕНТ	ИНЧА.	ММ
Паста на водача (всмукателен и изпускателен)	0,0011-0,0029	0,028-0,074
Ширина на мястото	0,034-0,062	0,86-1,57
Изпъкналост на стеблата от главите на главния цилиндър	1,990-2,024	50,55-51,41

Таблица 5. Спецификации на пружината на клапана

ЕЛЕМЕНТ	НАЛЯГАНЕ	РАЗМЕРИ
Затворена	180 lbs (79 кг)	1,800 инча (45,7 мм)
Отваряне	500 lbs (196 кг)	1,177 инча (29,9 мм)
Свободна дължина	не е приложимо	2,210 инча (56,1 мм)

Таблица 6. Бутала

Бутало:	Просвет (инча)
Прилягане с бутало в цилиндър (хлабаво)	0,0026-0,0036
Прилягане на бутален шифт (хлабаво)	0,0003-0,0008
Празнина в края на горния пръстен	0,012-0,020
Празнина в края на втория пръстен	0,016-0,024
Празнина на релсов пръстен за управление на маслото	0,008-0,0028
Хлабина от страна на горния пръстен	0,0010-0,0022
Хлабина от страна на втория пръстен	0,0010-0,0022
Хлабина от страна на пръстена за управление на маслото	0,0003-0,0072

Таблица 7. Спецификации на разпределителните валове - 259E

Система за постъпване на въздух	Спецификация
Отваря	19° BTDC
Затваря	47° ABDC
Продължителност	246°
Максимален ход на клапана	0,579 инча
Повдигане клапан @ TDC	0,182 инча
Ауспух	
Отваря	58° BBDC
Затваря	12° ATDC
Продължителност	250°
Максимален ход на клапана	0,579 инча
Повдигане клапан @ TDC	0,155 инча.
Фази на газоразпределение @ 0.053 инча Повдигач на тласкача в градуси на колянвия вал	

ДОПУСТИМИ ГРАНИЦИ НА ИЗНОСВАНЕ

Използвайте ограниченията за износване като ръководство за подмяна на части.

NOTE

Вижте спецификациите на Twin-Cam 103™ в сервизното ръководство за всяка спецификация, която не е показана в следващите таблици

Таблица 8. Цилиндри

ЕЛЕМЕНТ	ПОДМЕНЕТЕ, АКО ИЗНОСВАНЕТО НАДВИШАВА	
	ИНЧА.	ММ
Остър край	0.002	0.051
Извън кръга	0.002	0.051
Обвиване на повърхности на уплътнения или О-пръстени: горна част	0.006	0.152
Обвиване на повърхности на уплътнения или О-пръстени: основа	0.004	0.102

Таблица 9. Диаметър на буталото на цилиндъра

ЕЛЕМЕНТ	ПОДМЕНЕТЕ, АКО ИЗНОСВАНЕТО НАДВИШАВА	
	ИНЧА.	ММ
Стандарт	4.062	103.17
0,010 инча извънгабаритен	4.072	103.43

Таблица 10. Бутала

Прилягане с бутало в цилиндър (хлабаво)	Ограничение на износването (ин.)
Прилягане в цилиндър (хлабаво)	0.0061
Прилягане на бутален щифт (хлабаво)	0.0011
Празнина в края на горния пръстен	0.030
Празнина в края на втория пръстен	0.034
Празнина на релсов пръстен за управление на маслото	0.038
Хлабина от страна на горния пръстен	0.0030
Хлабина от страна на втория пръстен	0.0030
Хлабина от страна на пръстена за управление на маслото	0.0079

ЦИЛИНДРИ SE120ST

Подготовка

1. Позиционирайте мотоциклета на подходяща платформа.

▲ ПРЕДУПРЕЖДЕНИЕ

При извършване на техническо обслужване не пушете и не използвайте открит пламък или искри наблизо. Бензинът е лесно възпламеним и силно взривоопасен, което от своя страна би могло да доведе до смърт или сериозно нараняване. (00330a)

▲ ПРЕДУПРЕЖДЕНИЕ

За да не допуснете изпръскване на гориво, премахнете горивото под налагане преди разкачване на подаващия тръбопровод. Бензинът е лесно възпламеним и силно взривоопасен, което от своя страна би могло да доведе до смърт или сериозно нараняване. (00275a)

2. Вижте сервизното ръководство за следните стъпки:
 - a. Свалете седалката.

- b. Продушайте и изключете хранящия тръбопровод за гориво.

▲ ПРЕДУПРЕЖДЕНИЕ

За да не допуснете случайно стартиране на мотоциклета, което от своя страна би могло да причини смърт или сериозно нараняване, свалете главния предпазител, преди да продължите. (00251b)

NOTE

- **С предпазна сирена:** Когато дистанционното е налично, завъртете ключа за запалване в положение ON (ВКЛЮЧЕНО). Вижте ръководството за обслужване. Деактивирайте системата за сигурност. **НЕЗАБАВНО** отстранете главния предпазител.
- **БЕЗ предпазна сирена:** Вижте сервизното ръководство. Свалете главния предпазител.

ВСИЧКИ модели:

3. Вижте сервизното ръководство за следните стъпки:
 - a. Отстранете арматурното табло (ако е налице) от резервоара за гориво.
 - b. Свалете резервоара за гориво.
4. Повдигнете мотоциклета.

Свалете компонентите на двигателя

1. Вижте сервизното ръководство. Свалете съществуващия въздушен филтър.
2. Отстранете съществуващата изпускателна система съгласно сервизното ръководство.
3. Разглобете горния край на двигателя. Вижте разделите на ръководството за обслужване на двигателя.

Монтирайте компонентите за горния край на двигателя

NOTE

- Вижте Figure 1. Уплътнението на основата на цилиндъра 103 mm (4.060 in) (1) и уплътнението на главата на цилиндъра (2) елиминират необходимостта от О-пръстени. Не използвайте О-пръстени за гарнитурата на цилиндъра или крайниците на цилиндъра.
 - Когато монтирате ново уплътнение на основата (1), монтирайте с релефна страна надолу и вдлъбнатата страна нагоре.
1. Вижте ръководството за обслужване. Сглобете двигателя със следната промяна:
 - a. Сглобете горния край на двигателя, като използвате основните уплътнения и уплътненията на главата от комплекта. Вижте раздел ДВИГАТЕЛ от сервизно ръководство.



Фигура 1. Уплътнения на цилиндрите

Окончателно сглобяване

1. Монтирайте резервоара за гориво. Вижте ръководството за обслужване.
2. Поставете главния предпазител. Вижте сервисното ръководство.
3. Поставете седалката. След като поставите седалката, дръпнете я нагоре, за да се уверите, че е закрепена здраво. Вижте сервисното ръководство.

БУТАЛА SE120ST

Вижте раздел ДВИГАТЕЛ от сервисно ръководство.

Монтаж на буталото

⚠ ПРЕДУПРЕЖДЕНИЕ

За да не допуснете случайно стартиране на мотоциклета, което от своя страна би могло да доведе до смърт или сериозно нараняване, разкачете кабелите на акумулатора (първо за отрицателния полюс (-), преди да продължите. (00307a)

⚠ ПРЕДУПРЕЖДЕНИЕ

Първо разкачете отрицателния кабел (-) на акумулатора. Ако кабелът за положителния полюс (+) се допре до маса при свързан кабел за отрицателния полюс (-), възникналите искри могат да причинят експлодиране на акумулатора, което от своя страна би могло да доведе до смърт или сериозно нараняване. (00049a)

1. Вижте сервисното ръководство. Свалете седалката. Изключете двата кабела на акумулатора, първо отрицателния кабел. Запазете целия хардуер за монтаж на седалката.

⚠ ПРЕДУПРЕЖДЕНИЕ

При извършване на техническо обслужване не пушете и не използвайте открит пламък или искри наблизе. Бензинът е лесно възпламеним и силно взривоопасен, което от своя страна би могло да доведе до смърт или сериозно нараняване. (00330a)

2. Вижте раздела ДВИГАТЕЛ: РАЗГЛОБЯВАНЕ НА МОТОЦИКЛЕТ ЗА ОБСЛУЖВАНЕ и ПЪЛЕН РЕМОНТ НА ГОРНИЯ КРАЙ и РАЗГЛОБЯВАНЕ от сервисното ръководство, за процедурите за премахване на главата на цилиндъра, цилиндъра и буталото.
3. Следвайте процедурите в раздели ДВИГАТЕЛ: ОБСЛУЖВАНЕ И РЕМОНТ НА ПОД-MОДУЛ, ГОРНА ЧАСТ/ЦИЛИНДЪР/ГОРЕН СВЪРЗВАЩ ПРЪТ от сервисното ръководство за проверка на части.
4. Вижте раздел ДВИГАТЕЛ: ОБСЛУЖВАНЕ И РЕМОНТ НА ПОД-MОДУЛ, ЦИЛИНДЪР от сервисното ръководство за инструкции относно пробиване и хонинговане.

NOTE

- Монтирайте горния пръстен (объл) и втори пръстен (с нарез) с означение „N“ нагоре. Рейки на маслени пръстени могат да бъдат монтирани с която и да е страна нагоре.
- Включените в комплекта уплътнения на 103 mm (4.060 in) основата на цилиндъра и уплътненията на главата на цилиндъра елиминират необходимостта от O-пръстени (№ част 11273). **Не** използвайте O-пръстени върху цилиндрични дюбели или цилиндрични кранове.
- При монтиране на ново уплътнение към основата, монтирайте с релефната страна надолу и вдлъбнатата страна нагоре.

NOTE

Проверката на прилягането на бутало към цилиндър на това място на Table 11 е за справка.



Фигура 2. Мерки на буталото

- Вижте фигура 2. Измерете ширината на буталото (1), 90 градуса хоризонтално от двете страни на отвора на буталния щифт и 1,275 инча. (32,385 mm) надолу от повърхността (горната) на буталото (2). Вижте Table 11 за напасването на буталото към цилиндъра на това място.
- Буталата в този комплект са специфични за предна и задна част. Монтирайте буталото маркирано „ОТПРЕД“ в предната част на цилиндъра със стрелката, сочеща към **предната част** на двигателя. Монтирайте буталото маркирано „ОТЗАД“ в задната част на цилиндъра със стрелката, сочеща към **задната част** на двигателя.
- Вижте раздела ДВИГАТЕЛ: ПЪЛЕН РЕМОТ НА ГОРНАТА ЧАСТ, СГЛОБЯВАНЕ от глава за процедурите за монтаж на буталото, цилиндъра и цилиндровата глава.

Таблица 11. Спецификации

Бутало:	Просвет (инча)
Прилягане с бутало в цилиндър (хлававо)	0,0026-0,0036
Прилягане на бутален щифт (хлававо)	0,0003-0,0008
Празнина в края на горния пръстен	0,012-0,020
Празнина в края на втория пръстен	0,016-0,024
Празнина на релсов пръстен за управление на маслото	0,008-0,0028
Хлабина от страна на горния пръстен	0,0010-0,0022
Хлабина от страна на втория пръстен	0,0010-0,0022
Хлабина от страна на пръстена за управление на маслото	0,0003-0,0072

Таблица 12. Допустими граници на износване

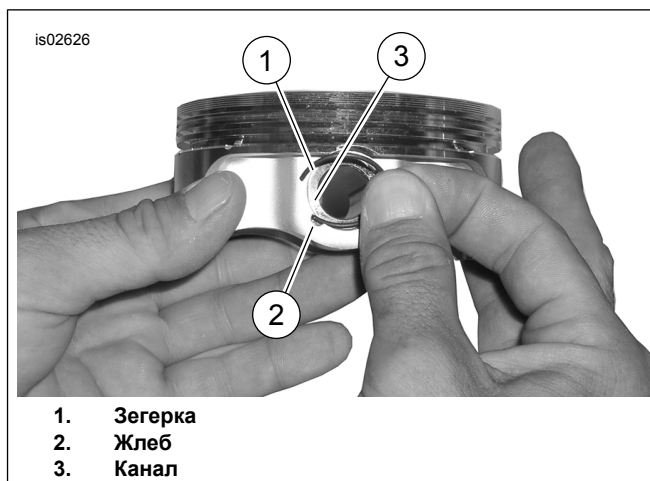
Прилягане с бутало в цилиндър (хлававо)	Ограничение на износването (ин.)
Прилягане в цилиндър (хлававо)	0.0061
Прилягане на бутален щифт (хлававо)	0.0011
Празнина в края на горния пръстен	0.030
Празнина в края на втория пръстен	0.034
Празнина на релсов пръстен за управление на маслото	0.038
Хлабина от страна на горния пръстен	0.0030
Хлабина от страна на втория пръстен	0.0030
Хлабина от страна на пръстена за управление на маслото	0.0079

Монтаж на задържащия пръстен на буталния щифт (зегерка)

NOTE

Разстоянието между пръстените трябва да е в право нагоре или право надолу, когато е монтирано.

- Вижте Figure 3 . Поставете отворения край на столното колело (1) в прореза (2) на жлеба (3) около втулката на буталния щифт, така че междината да е в право положение нагоре или право надолу, когато е монтирано.



- Зегерка
- Жлеб
- Канал

Фигура 3. Зегерка и бутало



- Ориентация на палеца
- 85% от зегерката е поставена

Фигура 4. Монтаж на зегерка

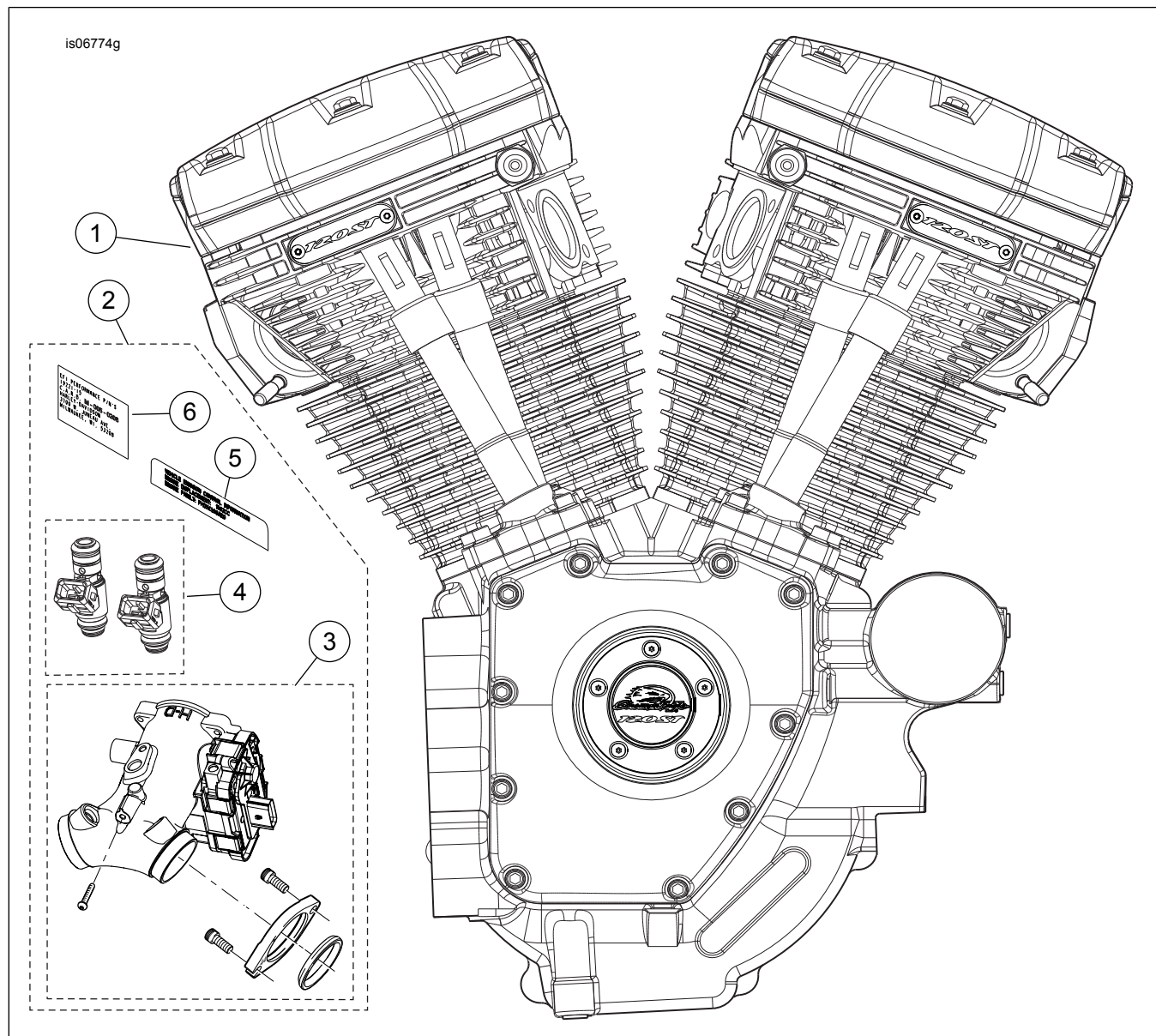
- Вижте Figure 4 . Поставете палеца си (1), както е показано. Натискайте здраво, докато в канала се намира около 85% от зегерката (2).
- Не драскайте и не разваляйте буталото. Използвайте отвертка с малко острие, за да заклините скобата в останалата част от жлеба. Повторете за останалите зегерки.

NOTE

Уверете се, че зегерката на буталото е изцяло легнала в канала, тъй като в противен случай ДВИГАТЕЛЯТ ЩЕ СЕ ПОВРЕДИ.

- Вижте раздела ДВИГАТЕЛ: СГЛОБЯВАНЕ НА МОТОЦИКЛЕТА СЛЕД РАЗГЛОБЯВАНЕ в сервисното ръководство за процедурите за окончателно повторно сглобяване.

ЧАСТИ ЗА ОБСЛУЖВАНЕ



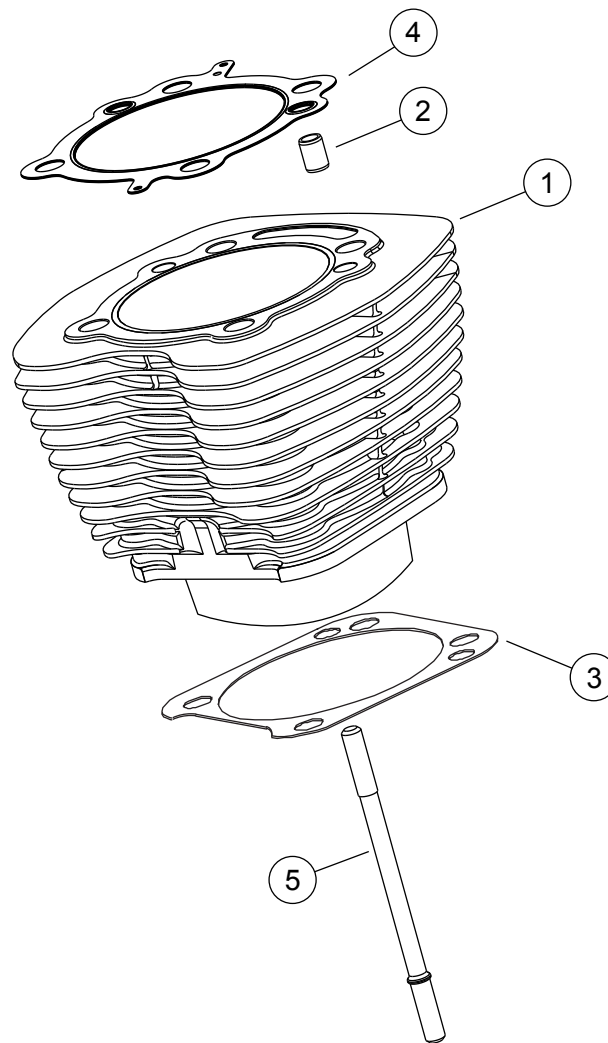
Фигура 5. Модул на двигател, напълно окомплектован двигател Screamin' Eagle 120ST

Таблица 13. Сервизни части, двигател Screamin' Eagle 120ST

Елемент	Описание (Количество)	Номер на част
1	Модул на двигателя, окомплектован	19221-15
2	Индукционен модул и комплект крепежни елементи (включва елементи 3-6)	Не се продава отделно
3	• Комплект за корпуса на дросела, Screamin' Eagle 58 мм	27713-08
4	• Комплект инжектори с висок поток Screamin' Eagle	27796-08
5	• Етикет за частични емисии (семейство двигатели GHDXC1.96AEG) (изисква се само за модели от 2016 г.)	Не се продава отделно
	• Етикет за частични емисии (семейство двигатели FHDXC1.96AEG) (изисква се само за модели от 2015 г.)	Не се продава отделно
6	• Етикет с информация за нов продукт, " M-005-0220 " (изисква се само за модели от 2016 г.)	Не се продава отделно
	• Етикет с информация за нов продукт, " M-005-0208 " (изисква се само за модели 2015)	Не се продава отделно
	• Етикет с информация за новия продукт, " D-338-81 " (изисква се само за модели 2010-2014 г.)	Не се продава отделно

ЧАСТИ ЗА ОБСЛУЖВАНЕ

is07340a



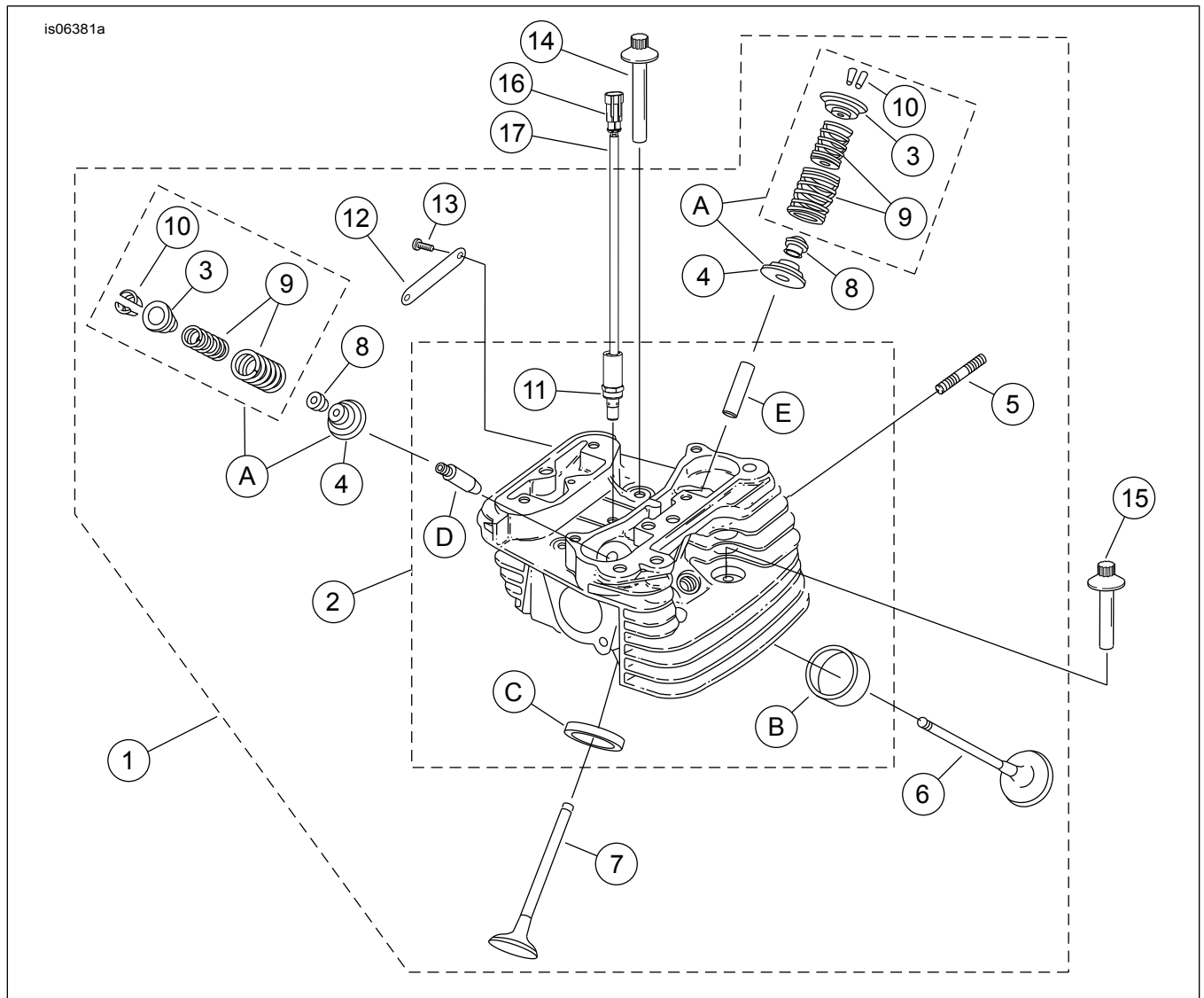
Фигура 6. Цилиндри на двигателя SE120ST Screamin' Eagle

Таблица 14. Сервизни част, цилиндри на двигателя SE120ST Screamin' Eagle

Елемент	Описание (Количество)	Номер на част
1	Комплект цилиндри SE, 4,060 инча (черен). Включва предни и задни цилиндри, елементи 2-4, винт с фланцова шестостенна глава (№ част 1105) и уплътнителна шайба (№ част 1086A).	16550-04C
2	• Щифт, пръстен (4)	16595-99A
3	• Уплътнение, основа на цилиндъра (2)	16736-04A
4	• Уплътнение, глава на цилиндъра (2)	16104-04
5	Щифт, цилиндър (8)	16834-99A
6	Комплект уплътнения, основен ремонт на двигателя (не е показан). НЕ ВКЛЮЧВА уплътнение на главата на цилиндъра, уплътнение на основата или уплътнения на стеблото на клапана.	17053-99C
7	Комплект уплътнения, горен клас (не е показан) НЕ ВКЛЮЧВА уплътнение на главата на цилиндъра, уплътнение на основата или уплътнения на стеблото на клапана.	17052-99C

ЧАСТИ ЗА ОБСЛУЖВАНЕ

is06381a



Фигура 7. Клапани и глави на цилиндъра на двигател SE120ST Screamin' Eagle

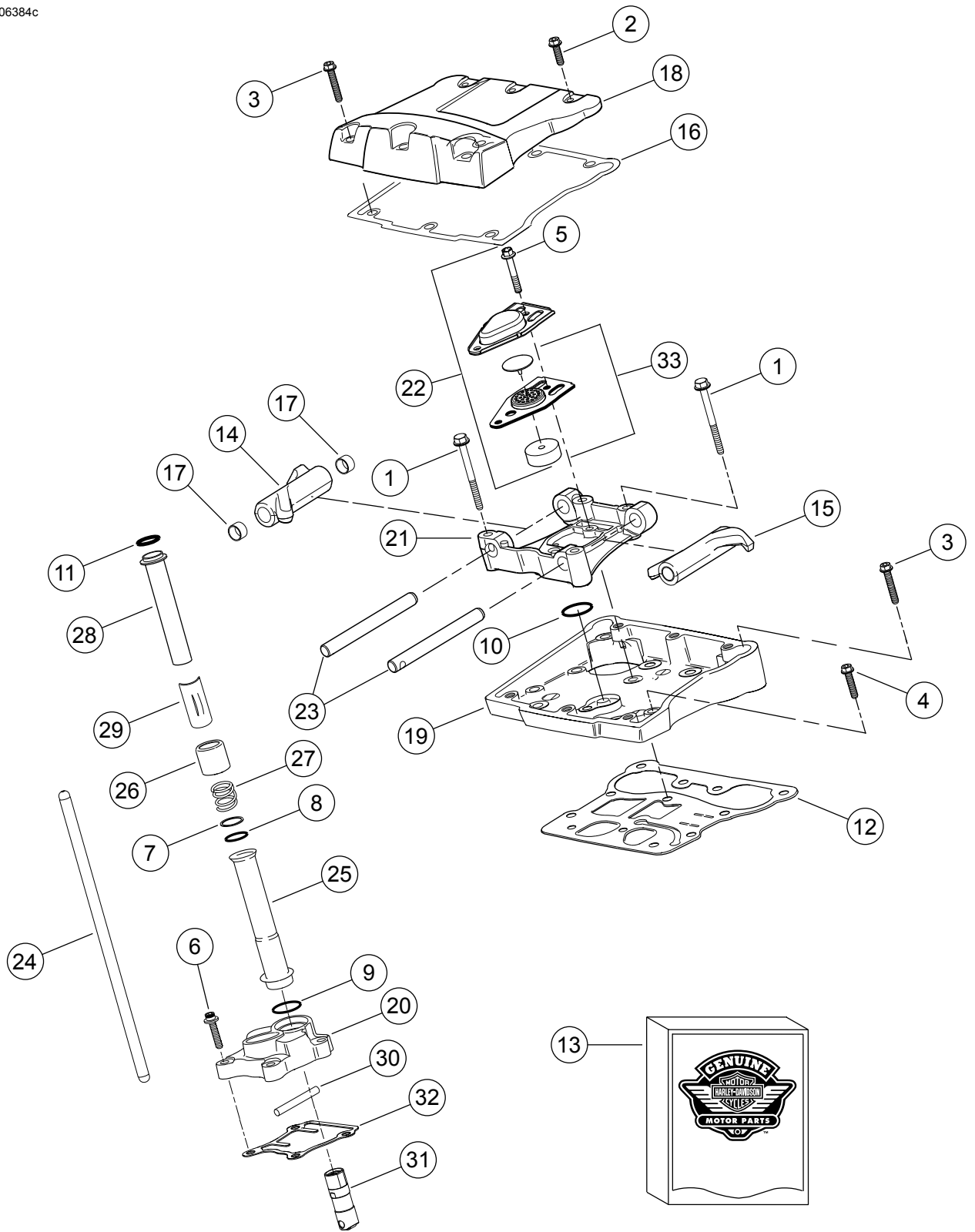
ЧАСТИ ЗА ОБСЛУЖВАНЕ

Таблица 15. Сервизни части, цилиндрови глави и клапани на двигател SE120ST Screamin' Eagle Crate

Комплект	Елемент	Описание (Количество)	Номер на част
Комплект 19221-15 (Двигател Crate)	1	Модул на цилиндровата глава, отзад (включва елементи 2-13) Модул на цилиндровата глава, отпред (включва елементи 2-13) (ЗАБЕЛЕЖКА: Главите са снабдени с монтирани медальони "120R". Заменете с Медальони "120ST" (позиция 12) и винтове (позиция 13), закупени отделно.)	17444-10 17443-10
	2	• Цилиндрова глава (обработена, с монтирани елементи 11, B, C, D и E)	Не се продава отделно
	3	• Яка, горна пружина на клапана (4). Включено е и в артикул "A".	18213-10
	4	• Яка, пружина на клапана, долна (4). Включено в артикул "A".	Не се продава отделно
	5	• Щифт, вход за ауспуха (4)	16715-83
	6	• Всмукателен клапан (2)	18190-08
	7	• Изпускателен клапан (2)	18183-03
	8	• Уплътнение, клапан (4)	18046-98
	9	• Пружинен блок на клапана (4). Включено в артикул "A".	Не се продава отделно
	10	• Фиксатор, къса втулка на клапана (8). Включено е и в артикул "A".	18240-98
	11	• Автоматично освобождаване на компресията (2)	28861-07A
	12	• Медальон, "120ST" (2)	14100436
	13	• Винт, с плоска глава, TORX (4)	25800017
	14	Винт, вътрешна резба, 81 mm (3.19 in) дълъг (4)	16478-85A
	15	Винт, вътрешна резба, 48 mm (1.88 in) дълъг (4)	16480-92A
	16	Корпус на щифтовете, двоен	72009-05
	17	Телено уплътнение, 16-20 AWG (4)	72011-05
	18	Запалителна свещ, Screamin' Eagle (2) (не е показано)	32186-10
Комплект за обслужване:			
	A	Комплект пружинни клапани, Screamin' Eagle (включва елементи 3, 4, 9, 10)	18281-02A
Следните части Eagle са налични отделно:			
	B	Легло на клапан, всмукателен	18191-08
	C	Легло на клапан, изпускателен	18048-98A
	D	Водач на клапан, всмукателен (за обслужване)	
		• (+ 0,003 инча)	18158-05
		• (+ 0,001 инча)	18154-05
	E	Водач на клапан, изпускателен (за обслужване)	
		• (+ 0,003 инча)	18157-05
		• (+ 0,002 инча)	18155-05
		• (+ 0,001 инча)	18153-05

ЧАСТИ ЗА ОБСЛУЖВАНЕ

is06384c



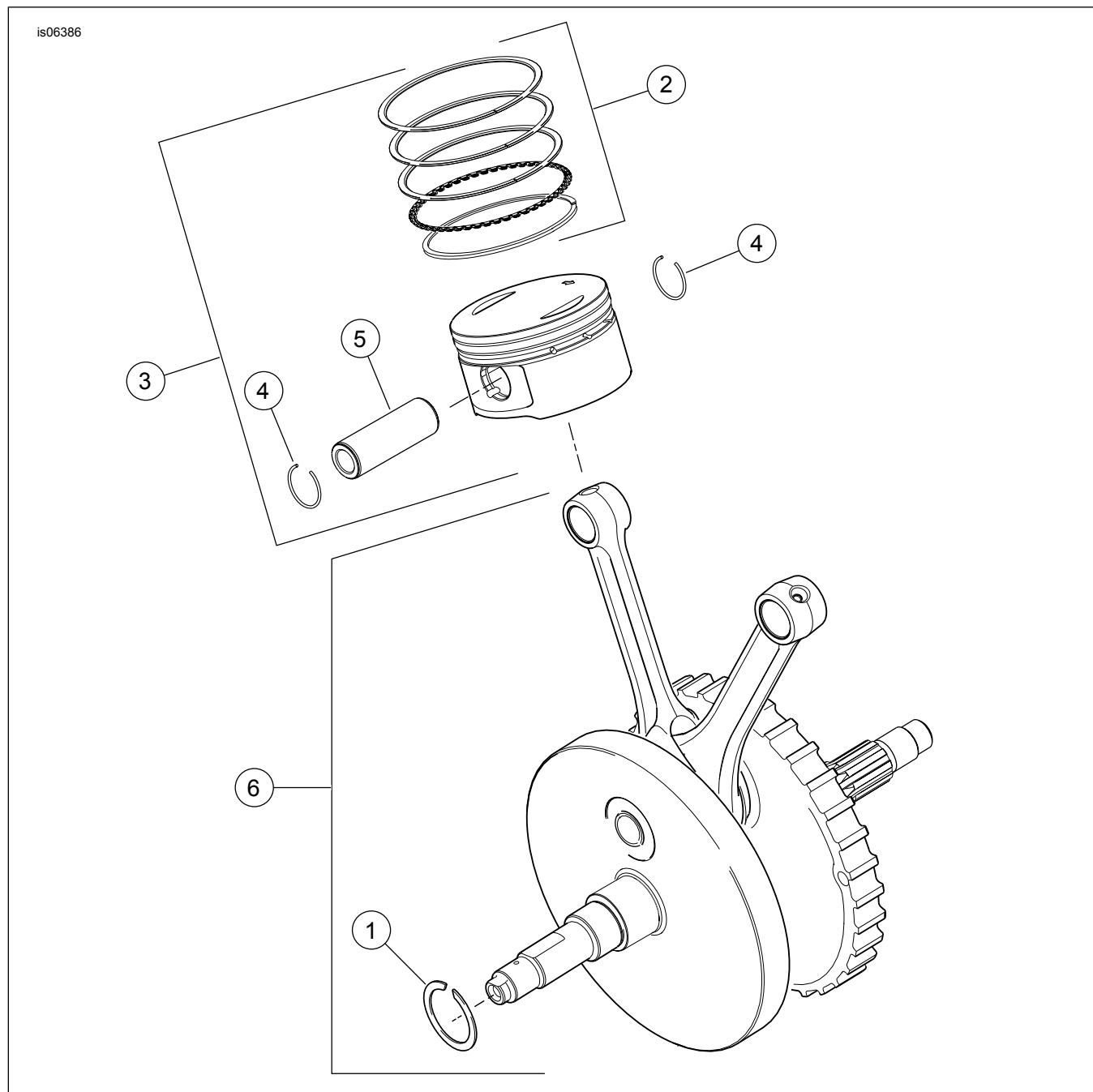
Фигура 8. Кобилици и бутаци прѣти за двигател SE120R Screamin' Eagle Crate

ЧАСТИ ЗА ОБСЛУЖВАНЕ

Таблица 16. Сервизни части, кобилица и бутални пръти за двигател SE120ST Screamin' Eagle Crate

Елемент	Описание (Количество)	Номер на част
1	Винтова капачка, шестостенна фланцова глава, 5/16-18 x 63,5 mm (2½ in), клас 8 със заключваща лепенка (8)	1039
2	Винт, вътрешна/външна шестостенна фланцова глава, 5/16-18 x 25,4 mm (1 in), със заключваща лепенка (6)	3692A
3	Винт, вътрешна/външна шестостенна фланцова глава, 5/16-18 x 44,4 mm (1½ in), със заключваща лепенка (10)	3693A
4	Винт, шестостенна фланцова глава SEMS, 5/16-18 x 31,8 mm (1½ in), със заключваща лепенка (8)	3736B
5	Винт, шестостенна фланцова глава, 1/4-20 x 42,9 mm (1½ in), клас 8, със заключваща лепенка, (4)	4400
6	Винт с капачка, шестостенна вложка, термично обработена шайба, 1/4-20 x 25,4 mm (1 in), заключваща лепенка (6)	4741A
7	Шайба, 0,79 mm (0 in) дебела (4)	6762B
8*	О-пръстен, капак на тласкача, 17 mm (½ in) ID, кафяв (4)	11132A
9*	О-пръстен, капак на тласкача, 22 mm (1 in) ID, кафяв (4)	11145A
10*	О-пръстен, 15,5 mm (½ in) ID, черен (2)	11270
11*	О-пръстен, 17 mm (½ in) ID, жълт (4)	11293
12	Уплътнение, корпус на кобилицата (2)	16719-99B
13	Комплект уплътнения, гърбица (съдържа елементи с надпис "**")	17045-99D
14	Кобилица (преден всмукател, заден ауспух), с втулки (2)	17360-83A
15	Кобилица (заден всмукател, преден ауспух), с втулки (2)	17375-83A
16*	Уплътнение, капак на клапаните (2)	17386-99A
17	Втулка, въртящо се рамо (8)	17429-91
18	Капак на клапан, (хром) (2)	17572-99
19	Корпус на клапана, (хром) (2)	17578-10
20	Капак на повдигач, преден (хром) Капак на повдигач, заден (хром)	17964-99 17966-99
21	Опора, въртящо се рамо (2)	17594-99
22*	Модул на всмукателната тръба (2)	17025-03A
23	Вал, въртящо се рамо (4)	17611-83
24	Бутален прът, ауспух, 26,8 cm (10½ in) дълъг, с две черни ивици във всеки край (2) Бутален прът, всмукателен 26,5 cm (10½ in) дълъг, без ивици (2)	17922-99 17923-99
25	Капак, тласкач долен (4)	17939-99
26	Фиксатор, пружина на капака на буталния прът (4)	17945-36B
27	Пружина, капак на повдигача на клапани (4)	17947-36
28	Капак, горен тлъскач (4)	17948-99
29	Държач, капак на тласкача (4)	17968-99
30	Щифт, против въртене (2)	18535-99
31	Комплект хидравличен повдигач (включва четири повдигача)	18572-13
32*	Уплътнител, капак на повдигач (2)	18635-99B
33	Модул на дефлектор, отдушник (2)	26500002

ЧАСТИ ЗА ОБСЛУЖВАНЕ

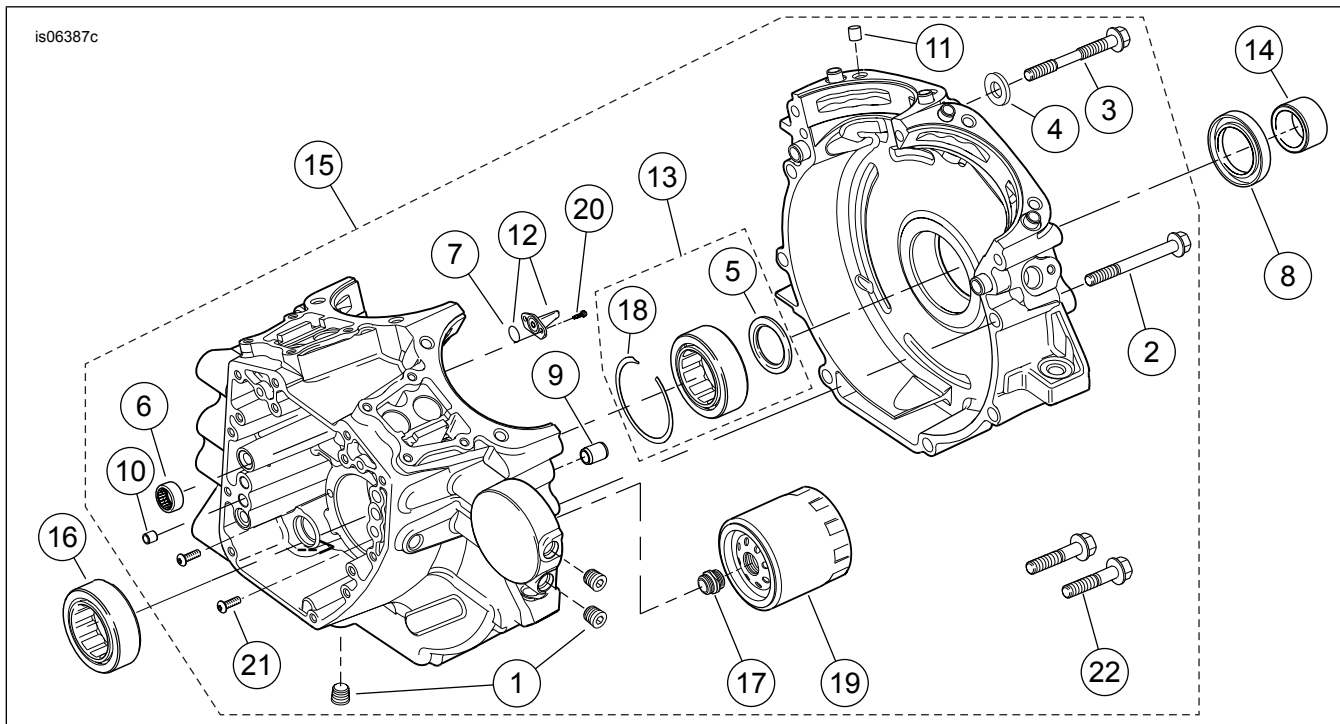


Фигура 9. Бутала и маховик за двигател SE120ST Screamin' Eagle Crate

Таблица 17. Сервизни части, бутала и маховик за двигател SE120ST Screamin' Eagle Crate

Елемент	Описание (Количество)	Номер на част
1	Задържащ пръстен	11177A
2	Комплект бутален пръстен, стандартен (2) Комплект бутални пръстени, 0,254 mm (0 in) над размера (2)	22526-10 22529-10
3	Комплект бутало, предно и задно с пръстени, бутален щифт и заключващи пръстени, стандартен Комплект бутали, отпред и отзад, с комплекти пръстени, бутални щифтове и заключващи пръстени, 0,254 mm (0 in) по-голям размер	22574-10 22576-10
4	Заключващ пръстен, бутален щифт (4)	22097-99
5	Бутален щифт (2)	22310-10
6	Комплект за сглобяване на маховик	23893-10A

ЧАСТИ ЗА ОБСЛУЖВАНЕ



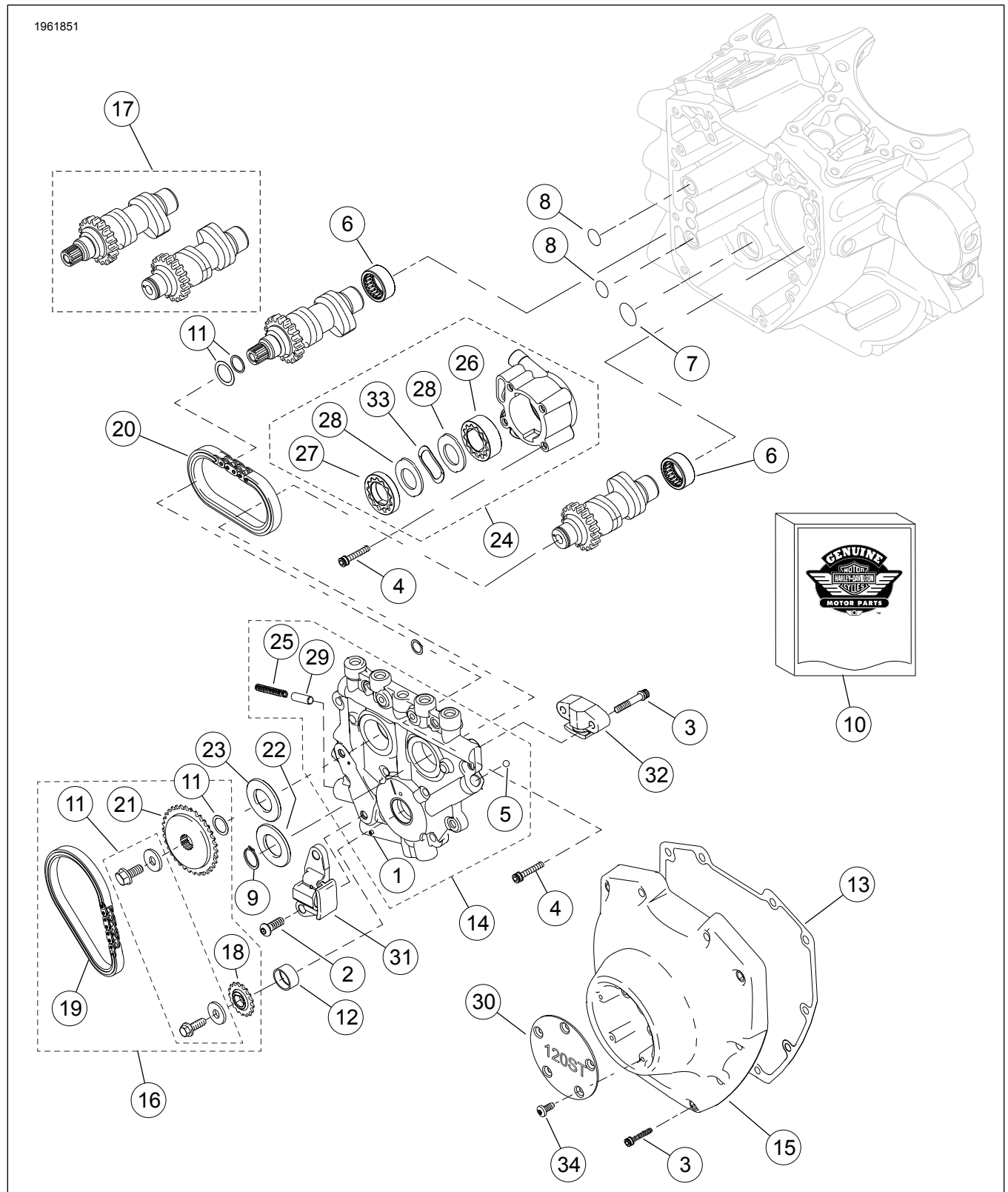
Фигура 10. Каретр SE120ST Screamin' Eagle Crate на двигателя, маслен филтър на двигателя и охладител

Таблица 18. Сервизни части, каретр, маслен филтър на двигателя и охладител за двигател SE120ST Screamin' Eagle Crate

Елемент	Описание (Количество)	Номер на част
1	Пробка (3)	765
2	Винт, шестостенна глава на фланеца, 5/16-18 x 76 mm (3 in) дължина (8)	895
3	Винт, горен център на картера	1105
4	Уплътнителна шайба	1086A
5	Шайба с дебелина 31,8 mm (1½ in) ID x 46,4 mm (2 in) OD x 3,18 mm (0 in) (2).	8972
6	Комплект иглени лагери, разпределителен вал (2) (Всеки комплект включва два лагерни възли)	24018-10
7	О-пръстен (2)	10930
8	Маслено уплътнение	12068
9	Щифт за дюбели, дълъг 14,158 mm (½ in) D x 19 mm (½ in) (2)	16574-99A
10	Щифт за дюбели, дълъг 9,525 mm (½ in) D x 10,16 mm (½ in) (2)	16589-99A
11	Щифт за дюбели, 11,074 mm (½ in) D x 15,5 mm (½ in) дълъг (4)	16595-99A
12	Бутална охлаждаща струя (2) (включва точка 7)	22315-06A
13	Лагерен комплект, лява страна (включва елемент 5, един елемент 16, елемент 18 и вътрешната раса на лагера)	24004-03B
14	Дистанционер, вал на зъбното колело	24009-06
15	Комплект картера (черен) (включва елементи 1, 2, 3, 4, 6, 7, 9, 10, 11, 12, 13, 16, 17, 18, 19, 20, 21 и 22)	24400057
16	Лагер, основен (2). Единият е включен в точка 13.	24605-07
17	Адаптер, маслен филтър	26352-95A
18	Задържащ пръстен	35114-02
19	Маслен филтър (хром)	63798-99A
20	Винт, глава TORX®, 8-32 x 9,5 mm (½ in) дължина (4)	68042-99
21	Винт, задържане на лагера, глава на бутона TORX®, 1/4-20 x 11,1 mm (½ in) дължина (2)	703B
22	Винт, шестостенна глава на фланеца, с шайба, 3/8-16 x 40,4 mm (1½ in), клас 8, със заключваща лепенка (2)	3983

ЧАСТИ ЗА ОБСЛУЖВАНЕ

1961851



Фигура 11. Разпределителни валове на двигателя и капак на разпределителния вал за двигател SE120ST Screamin' Eagle Crate

ЧАСТИ ЗА ОБСЛУЖВАНЕ

Таблица 19. Сервизни части, разпределителни валове и капак за разпределителния вал на двигател SE120ST Screamin' Eagle

Брой	Описание (Количество)	Номер на част
1	Пружинен щифт	601
2	Винт, устройство за опъване на основната верига на газоразпределителния механизъм (2)	942
3	Винт, капак на гърбицата, дълъг 1/4-20 x 31,8 mm (1 1/2 in), клас 8, назъбен, със заключваща лепенка (10) Винт, обтегач на вторичната гърбица, 1/4-20 x 1,25 инча дължина, клас 8, назъбен, със заключваща лепенка (2)	4740A 4740A
4	Винт, гнездо с дължина 1/4-20 x 25,4 mm (1 in), със заключваща лепенка (8)	4741A
5	Сфера	8873
6	Комплект иглени лагери, разпределителен вал (2) (Всеки комплект включва два лагерни възли)	24018-10
7	О-пръстен, 17 mm (1/2 in) ID, жълт	11293
8	О-пръстен, 9,2 mm (1/2 in) ID, кафяв (2)	11301
9	Задържащ пръстен	11461
10	Комплект уплътнения, обслужване на гърбиците (съдържа елементи, отбелязани с "*" в тази таблица и таблица 17)	17045-99D
11	Комплект за задържане на задвижващо верижно зъбно колело на разпределителен вал	91800088
12	Втулка, колян вал	25344-99
13	Уплътнител, капак за разпределителен механизъм	25244-99A
14	Монтаж на опорна плоча на разпределителен вал (включва елементи 1, 5, 25 и 29)	25355-06A
15	Капак на разпределителния вал, (хром)	25369-01B
16	Комплект верига и крепежни елементи на разпределителния вал (включва елементи 11, 18, 19 и 21)	25585-06
17	Комплект разпределителен вал, отпред и отзад, SE259E	25482-10
18	Зъбно колело, гърбично задвижване (на колян вал), 17 T	25673-06
19	Верига, основно задвижване на разпределителния вал	25675-06
20	Верига, вторично задвижване на разпределителния вал	25683-06
21	Зъбно колело, задвижване на разпределителния вал, 34 T	25728-06
22	Дистанционер, подравняване на зъбното колело на гърбичното задвижване, 2,54 mm (0 in) дебелина	25729-06
23	Втулка, задвижващо колело на разпределителния вал, 2,54 mm (0 in) дебело (използвайте според нуждите) Втулка, задвижващо колело на разпределителния вал, 2,79 mm (0 in) дебело (използвайте според нуждите) Втулка, задвижващо колело на разпределителния вал, 3,05 mm (0 in) дебело (използвайте според нуждите) Втулка, задвижващо колело на разпределителния вал, 3,3 mm (0 in) дебело (използвайте според нуждите) Втулка, задвижващо колело на разпределителния вал, 3,56 mm (0 in) дебело (използвайте според нуждите) Втулка, задвижващо колело на разпределителния вал, 3,81 mm (0 in) дебело (използвайте според нуждите)	25729-06 25731-06 25734-06 25736-06 25737-06 25738-06
24	Модул на маслена помпа (включва елементи 26-28, 33)	26037-06
25	Пружина, предпазен клапан	26210-99
26	Сглобяване на геротор, продухване	26278-06
27	Сглобяване на геротор, налягане	26281-06
28	Разделителна плоча, геротор (2)	26282-06
29	Предпазен клапан, маслена помпа	26400-82B
30	Капак, таймер, "120ST"	14100437
31	Устройство за опъване на веригата, основна верига на газоразпределителния механизъм	39968-06
32	Устройство за опъване на веригата, вторична верига на газоразпределителния механизъм	39969-06
33	Пружина, разделител	40323-00
34	Винт, TORX глава, 8-32 x 9,5 mm (1/2 in) дължина (5)	68042-99