



## SE120ST SCREAMIN' EAGLE LÁDAMOTOR

### ÁLTALÁNOS TUDNIVALÓK

#### Készlet száma

19221-15

#### Modellek

A felszereléssel kapcsolatos tájékoztatásért lásd a P&A kiskereskedelmi katalógust vagy a [www.harley-davidson.com](http://www.harley-davidson.com) Parts and Accessories (Alkatrészek és tartozékok) részét (amely kizárólag angol nyelven áll rendelkezésre).

#### MEGJEGYZÉS

- A cseremotorokat a jármű modelljéhez és gyártási évéhez illő kibocsátáscsökkentő eszközökkel és rendszerekkel kell felszerelni, hogy az megfeleljen a kibocsátásra vonatkozó előírásoknak. Ennek elmulasztása az USA EPA útmutatója szerint olyan manipulálásnak minősül, amely jelentős kártérítéseket és büntetéseket vonhat maga után.
- Csak a megfelelő modellekre szerelve jogszerű a közúti használata. Ha nem az előírt modellekre van szerelve, jogszerűtlen a közúti használata. Nem jogosult a P&A 24 hónapos garanciára. Ez a motor egy év garanciát tartalmaz, ha a megfelelő modellekbe van beszerelve a megfelelő kalibrálás ECM-hez való letöltésével. Vegye fel a kapcsolatot egy Harley-Davidson-márkakereskedéssel, hogy többet is megtudhasson a jótállás tartalmáról.
- **2016-os modellekhez:** Új termelési információs címke (EO: M-005-0220) szükséges. Keresse meg az alvázszám-címkét a kormány alatti vázcsövön. Helyezze az új termékinformációs címkét a jármű vázcsövén lévő alvázszám alá. A részleges kibocsátási címke **motorcsaláddal: A készletben található GHDXC1.96AEG a 2016-os modellek kibocsátási előírásainak követelménye. A címkét helyezze el a kormány alatti vázcsövön. Helyezze a készlet részleges címkéjét a címke felső részére a járművön.**
- **2015-ös modellekhez:** Új termelési információs címke (EO: M-005-0208) szükséges. Keresse meg az alvázszám-címkét a kormány alatti vázcsövön. Helyezze az új termékinformációs címkét a jármű vázcsövén lévő alvázszám alá. A részleges kibocsátási címke **motorcsaláddal: A készletben található FHDXC1.96AEG a 2015-ös modellek kibocsátási előírásainak követelménye. A címkét helyezze el a kormány alatti vázcsövön. Helyezze a készlet részleges címkéjét a címke felső részére a járművön.**
- **A 2010–2014-es modellekhez:** Új termelési információs címke (EO: D-338-81) szükséges. Keresse meg az alvázszám-címkét a kormány alatti vázcsövön. Helyezze az új termékinformációs címkét a jármű vázcsövén lévő alvázszám alá.

### Jótállási nyilatkozat

Lásd a jármű tulajdonosi kézikönyvében található jótállási tudnivalókat.

A Harley-Davidson Street Performance beszerelésre kész motorra vonatkozó korlátozott jótállás nyomtatott példányát megtalálja a Harley-Davidson márkakereskedésekben: 12 hónap/korlátlan kilométer.

### Tartalomjegyzék

Táblázat 1. TARTALOM

Ol-dal	Tárgy
2	ELŐKÉSZÜLETEK
2	JELLENLEGI MOTOR ELTÁVOLÍTÁSA
2	SE120ST MOTOR BESZERELÉSE
3	SE120ST MOTOR SPECIFIKÁCIÓK
3	GYÁRTÁSI TÜRÉS
4	A CSERE KOPÁSHATÁRA
4	SE120ST HENGEREK
5	SE120ST DUGATTYÚK
8	SZERVIZELHETŐ ALKATRÉSZEK

### Szerelési követelmények

- **Ajánlott szintetikus motorolaj:** Screamin' Eagle SYN3<sup>®</sup> 20W50 (cikkszám: 99824-03/00QT).
- **2010 Touring modellek:** A SE Nagy Kapacitású Kompenzátor készlet (cikkszám: 40100061) telepítése **kötelező** ennek a motornak a beszereléséhez.
- **2011-2013 Touring modellek:** A motor telepítéséhez Screamin' Eagle nagy kapacitású kompenzátor készlet (cikkszám: 42200064A) telepítése szükséges.
- Olyan tengelykapcsoló-készletre van szükség, amely legalább 189,8 N·m (140 ft-lbs) nyomatékot támogat. A Harley-Davidson javasolja egy Screamin' Eagle nyomótengelykapcsoló (cikkszám: 37000121) és membránrugó (cikkszám: 37951-98) felszerelését.
- Szükség van egy Screamin' Eagle kipufogótömítés készletre (cikkszám: 17048-98).
- Olajhűtő ajánlott. Lásd a P&A kiskereskedelmi katalógust vagy a [www.harley-davidson.com](http://www.harley-davidson.com) Parts and Accessories (Alkatrészek és tartozékok) részét.
- Letöltés Digital Technician segítségével. Forduljon Harley-Davidson-márkakereskedéshez.
- A készlet beszereléséhez szükséges célszerszámok tekintetében lásd a szervizkézikönyvet.

#### ▲ FIGYELEM

A motoros és az utas biztonsága a készlet megfelelő beszerelésétől függ. Alkalmazza a szervizkézikönyvben ismertetett megfelelő eljárást. Ha nem áll módjában elvégezni az eljárást, vagy ha nem rendelkezik a megfelelő szerszámokkal, akkor a beszerelést végeztesse el Harley-Davidson-márkakereskedésben. A készlet nem megfelelő módon való beszerelése súlyos, akár végzetes személyi sérülést is okozhat. (00333b)

## MEGJEGYZÉS

Ez az útmutatólap a szervizkézikönyv információin alapul. A szereléshez az adott évjáratú motorkerékpár-modell szervizkézikönyve is szükséges. Ez a Harley-Davidson-márkakereskedésben szerezhető be.

## A készlet tartalma

Lásd:

- Ábra 5 és Táblázat 13,
- Ábra 6 és Táblázat 14,
- Ábra 7 és Táblázat 15,
- Ábra 8 és Táblázat 16,
- Ábra 9 és Táblázat 17,
- Ábra 10 és Táblázat 18,
- Ábra 11 és Táblázat 19.

## ELŐKÉSZÜLETEK

1. Helyezze a motorkerékpárt egy megfelelő emelőre.

### ▲ FIGYELEM

Az üzemanyagrendszer szervizelése során ne dohányozzon, kerülje a nyílt lángot és a szikrákat. A benzin rendkívül gyúlékony és robbanékony, és súlyos, akár végzetes személyi sérülést is okozhat. (00330a)

### ▲ FIGYELEM

Az üzemanyag kiáramlásának megelőzése érdekében ürítse le a nagynyomású üzemanyagrendszert, mielőtt lekötí a tápvezetékét. A benzin rendkívül gyúlékony és robbanékony, és súlyos, akár végzetes személyi sérülést is okozhat. (00275a)

2. Lásd a szervizkézikönyvet a további lépések végrehajtásával kapcsolatban:
  - a. Vegye le az ülést.
  - b. Ürítse és csatlakoztassa le az üzemanyag-vezetékét.

### ▲ FIGYELEM

A továbblépés előtt vegye ki a főbiztosítékot, hogy megelőzze a motor véletlen beindulását, ami súlyos, akár végzetes személyi sérüléshez is vezethet. (00251b)

## MEGJEGYZÉS

- **Riasztószirénával RENDELKEZŐ járművek esetén:** ha Önnél van a válaszjeladó, kapcsolja a gyújtáskapcsolót ON (Be) helyzetbe. Lásd a szervizkézikönyvet. Hatástalanítsa a riasztórendszert. **AZONNAL** távolítsa el a főbiztosítékot.
- **Riasztószirénával NEM rendelkező járművek esetén:** lásd a szervizkézikönyvet. Vegye ki a főbiztosítékot.

Az ÖSSZES modell esetében:

3. Lásd a szervizkézikönyvet a további lépések végrehajtásával kapcsolatban:
  - a. Távolítsa el a műszerkonzolt (ha van) az üzemanyagtartályról.
  - b. Távolítsa el az üzemanyagtartályt.
4. Emelje meg a motorkerékpárt.

## ELTÁVOLÍTÁS

### Jelenlegi motor eltávolítása

1. Távolítsa el a motort a vázról. Lásd: a szervizkézikönyv MOTOR című része.

## SE120ST MOTOR BESZERELÉSE

1. A motor beszerelése előtt győződjön meg arról, hogy az olajellátó rendszer teljesen törmelék- és szennyezésmentes. Öblítse ki az olajteknőt egy Harley-Davidson márkakereskedővel vagy egy képzett szakemberrel.
2. Távolítsa el a olajcsatornák kupakjait vagy dugóit a motor és sebességváltó csatlakozásánál.
3. Lásd: a szervizkézikönyv MOTOR című része. Szerelje a motort a vázra.
4. **2010 Touring modellek:** Telepítsen egy Screamin' Eagle nagy kapacitású kompenzátorkészletet (cikkszám: 40100061, külön vásárolható meg) **annak** a készletnek az utasításait követve. **2011-2013 Touring modellek:** Telepítsen egy Screamin' Eagle nagy kapacitású kompenzátor készletet (cikkszám: 42200064A, külön vásárolható meg) **annak** a készletnek az utasításait követve.
5. Szerelje be a fojtószeleptestet és a nagy áramlású befecskendezőket az **ebben** a készletben található útmutató szerint.

## KÉSZ ÁLLAPOT

1. Szerelje fel az üzemanyagtartályt. Lásd a szervizkézikönyvet.
2. Tegye vissza a főbiztosítékot. Lásd a szervizkézikönyvet.
3. Szerelje vissza az ülést. A felszerelést követően az ülést maga felé meghúzza ellenőrizze felszerelés megfelelőségét. Lásd a szervizkézikönyvet.

## ÉRTESETÉS

**A készlet telepítését követően újra kell kalibrálni az ECM-et. Az ECM megfelelő újralibrálásának elmulasztása súlyos motorkárosodást eredményezhet. (00399b)**

4. A készlet beszerelése során töltsen le az új ECM-kalibrációt. Lásd a Screamin' Eagle Pro katalógust, vagy forduljon egy Harley-Davidson márkakereskedőhöz.
5. Indítsa be és járassa a motort. Ismétlje meg néhányszor a megfelelő működés ellenőrzéséhez.

## MŰKÖDÉS

Az új motor bejáratásához olvassa el a jármű felhasználói kézikönyvében a BEJÁRATÁSI SZABÁLYOK című részt.

## KARBANTARTÁS

- Olvassa el a jármű szervizkönyvében vagy felhasználói kézikönyvében a KARBANTARTÁSI ÜTEMTERVET.
- A megfelelő szervizeljárásokról a szervizkézikönyv MOTOR részéből tájékozódhat.

## SE120ST MOTOR SPECIFIKÁCIÓK

### MEGJEGYZÉS

A következő szakaszok olyan egyedi tudnivalókat tartalmaznak, amelyek nem szerepelnek a Touring platformra szerelt Twin Cam 103 alfa motorok szervizkézikönyvének MOTOR részében.

Táblázat 2. Motor: Screamin' Eagle iker vezérműtengely, SE120ST

Tétel	Specifikáció	
Sűrítési viszony	10,5:1	
Furat	4,060"	103,12 mm
Lököt	4,625"	117,48 mm
Hengerűrtartalom	119,75"	1962,39 cc
Kenési rendszer	Túlnyomásos, száraz olajteknő olajhűtővel	

## GYÁRTÁSI TŰRÉS

Az alábbi táblázatokban nem szereplő specifikációkért tekintse meg a Twin Cam 103 specifikációit a szervizkönyvben.

Táblázat 3. Hengerfejek

TÉTEL	HÜVELYK	MM
Szelepvezető a hengerfejben (szoros)	0,0020-0,0033	0,051-0,084
Szívószelep ülése a hengerfejben (szoros)	0,004-0,0055	0,102-0,140
Kipufogószelep ülése a hengerfejben (szoros)	0,004-0,0055	0,102-0,140

Táblázat 4. Szelepek

TÉTEL	HÜVELYK	MM
Vezetőbe illeszkedő (szívó és kipufogó)	0,0011-0,0029	0,028-0,074
Ülés szélessége	0,034-0,062	0,86-1,57
Szár kiemelkedése a hengerfej kiemelkedése fölött	1,990-2,024	50,55-51,41

Táblázat 5. Szeleprugó specifikációi

TÉTEL	NYOMÁS	MÉRETEK
Zárva	79 kg (180 lbs)	1,800" (45,7 mm)
Kinyitás	196 kg (500 lbs)	1,177" (29,9 mm)
Feszítés nélküli hossz	–	2,210" (56,1 mm)

Táblázat 6. Dugattyúk

Dugattyú:	Távolság (hüvelyk)
Dugattyú és henger illeszkedése (laza)	0,0026-0,0036
Dugattyúcsapszeg illeszkedése (laza)	0,0003-0,0008
Felső dugattyúgyűrű illesztési hézag	0,012-0,020
Alsó dugattyúgyűrű illesztési hézag	0,016-0,024
Olajlehúzó gyűrű acéllamellájának illesztési hézagja	0,008-0,0028
Felső dugattyúgyűrű holtjátéka	0,0010-0,0022
Alsó dugattyúgyűrű holtjátéka	0,0010-0,0022
Olajlehúzó gyűrű holtjátéka	0,0003-0,0072

Táblázat 7. Vezérműtengely műszaki adatok - 259E

Szívás	Specifikáció
Kinyílik	19° BTDC
Bezárul	47° ABDC
Időtartam	246°
Maximális szelepemelés	0,579 hüvelyk
Szelepemelés @ TDC	0,182 hüvelyk
Kipufogó	Specifikáció
Kinyílik	58° BBDC
Bezárul	12° ATDC
Időtartam	250°
Maximális szelepemelés	0,579 hüvelyk
Szelepemelés @ TDC	0,155 hüvelyk
Vezérműtengely vezérlés @ 0,053 hüvelyk Szelepemelés a forgattyús tengelyen szögében	

## A CSERE KOPÁSHATÁRA

Az alkatrészek cseréjéhez tekintse a kopásra vonatkozó határértékeket mérvadónak.

### MEGJEGYZÉS

Az alábbi táblázatokban nem szereplő specifikációkért tekintse meg a Twin-Cam 103 specifikációit a szervizkönyvben

Táblázat 8. Hengerek száma

TÉTEL	CSERÉLNI KELL, HA A KOPÁS MÉRTÉKE MEGHALADJA	
	HÜVELYK	MM
Kúpos	0.002	0.051
Nem körkörös	0.002	0.051
Tömítés vagy O-gyűrű felületeinek vetemedése: felül	0.006	0.152
Tömítés vagy O-gyűrű felületeinek vetemedése: alpnál	0.004	0.102

Táblázat 9. Hengerfej furata

TÉTEL	CSERÉLNI KELL, HA A KOPÁS MÉRTÉKE MEGHALADJA	
	HÜVELYK	MM
Alapfelszereltség része	4.062	103.17
0,010" túlméretes	4.072	103.43

Táblázat 10. Dugattyúk

Dugattyú és henger illeszkedése (laza)	Kopás határértéke (hüvelyk)
Hengerbe igazítás (laza)	0.0061
Dugattyúcsapszeg illeszkedése (laza)	0.0011

Táblázat 10. Dugattyúk

Dugattyú és henger illeszkedése (laza)	Kopás határértéke (hüvelyk)
Felső dugattyúgyűrű illesztési hézag	0.030
Alsó dugattyúgyűrű illesztési hézag	0.034
Olajlehúzó gyűrű acéllamellájának illesztési hézagja	0.038
Felső dugattyúgyűrű holtjátéka	0.0030
Alsó dugattyúgyűrű holtjátéka	0.0030
Olajlehúzó gyűrű holtjátéka	0.0079

## SE120ST HENGEREK

### Előkészületek

- Helyezze a motorkerékpárt egy megfelelő emelőre.

#### ▲ FIGYELEM

Az üzemanyagrendszer szervizelése során ne dohánnyozzon, kerülje a nyílt lángot és a szikrákat. A benzin rendkívül gyúlékony és robbanékony, és súlyos, akár végzetes személyi sérülést is okozhat. (00330a)

#### ▲ FIGYELEM

Az üzemanyag kiáramlásának megelőzése érdekében ürítse le a nagynyomású üzemanyagrendszert, mielőtt lekötí a tápvezetékét. A benzin rendkívül gyúlékony és robbanékony, és súlyos, akár végzetes személyi sérülést is okozhat. (00275a)

- Lásd a szervizkézikönyvet a további lépések végrehajtásával kapcsolatban:
  - Vegye le az ülést.
  - Ürítse és csatlakoztassa le az üzemanyag-vezetékét.

#### ▲ FIGYELEM

A továbblépés előtt vegye ki a főbiztosítékot, hogy megelőzze a motor véletlen beindulását, ami súlyos, akár végzetes személyi sérüléshez is vezethet. (00251b)

#### MEGJEGYZÉS

- Riasztószirénával RENDELKEZŐ járművek esetén:** ha Önnél van a válaszjeladó, kapcsolja a gyújtáskapcsolót ON (Be) helyzetbe. Lásd a szervizkézikönyvet. Hatástalanítsa a riasztórendszert. **AZONNAL** távolítsa el a főbiztosítékot.
- Riasztószirénával NEM rendelkező járművek esetén:** lásd a szervizkézikönyvet. Vegye ki a főbiztosítékot.

Az ÖSSZES modell esetében:

- Lásd a szervizkézikönyvet a további lépések végrehajtásával kapcsolatban:
  - Távolítsa el a műszerkonzolt (ha van) az üzemanyagtartályról.
  - Távolítsa el az üzemanyagtartályt.
- Emelje meg a motorkerékpárt.

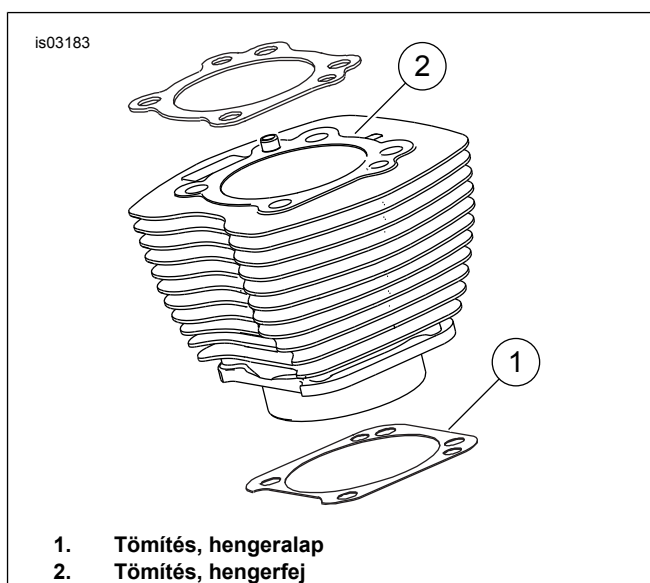
## A motor alkatrészeinek eltávolítása

- Lásd a szervizkézikönyvet. Szerelje le a meglévő légszűrőegységet.
- Szerelje ki a meglévő kipufogórendszert a szervizkézikönyv szerint.
- Szerelje szét a motor felső végét. Lásd: a szervizkézikönyv motorra vonatkozó részeit.

## A motor felső végéhez tartozó alkatrészek beszerelése

#### MEGJEGYZÉS

- Lásd: Ábra 1. A 103 mm (4.060 in)-os hengeralap-tömítés (1) és hengerfejtömítés (2) miatt nincs szükség O-gyűrűkre. Ne használj O-gyűrűket a hengertömítésekhez vagy a hengercsapokhoz.
  - Ha új alaptömítést (1) szerel be, a dombornyomott oldallal lefelé és a homorú oldallal felfelé szerelje.
- Lásd a szervizkézikönyvet. Szerelje össze a motort a következő módosítással:
    - Szerelje össze a motor felső végét a készletben található alaptömítések és fejtömítések segítségével. Lásd: a szervizkézikönyv MOTOR című része.



- Tömítés, hengeralap
- Tömítés, hengerfej

Ábra 1. Hengertömítések

## Végző összeszerelés

- Szerelje fel az üzemanyagtartályt. Lásd a szervizkézikönyvet.
- Tegye vissza a főbiztosítékot. Lásd a szervizkézikönyvet.
- Szerelje vissza az ülést. A felszerelést követően az ülést maga felé meghúzva ellenőrizze felszerelés megfelelőségét. Lásd a szervizkézikönyvet.

## SE120ST DUGATTYÚK

Lásd: a szervizkézikönyv MOTOR című része.

## Dugattyú felszerelése

### ▲ FIGYELEM

A továbblépés előtt kösse le az akkumulátor kábeleit (először a negatív (-)), hogy megelőzze a motor véletlen beindulását, ami súlyos, akár végzetes személyi sérüléshez is vezethet. (00307a)

### ▲ FIGYELEM

Kösse le először a negatív (-) akkumulátorkábelt. Ha a pozitív (+) kábel bekötött negatív (-) kábel mellett testhez ér, a keletkező szikrák miatt az akkumulátor felrobbanhat, ami súlyos, akár végzetes személyi sérülést is okozhat. (00049a)

- Lásd a szervizkézikönyvet. Vegye le az ülést. Kösse le az akkumulátor mindkét kábelét, a negatívval kezdve. Őrizze meg az ülés összes kötőelemét.

### ▲ FIGYELEM

Az üzemanyagrendszer szervizelése során ne dohányozzon, kerülje a nyílt lángot és a szikrákat. A benzin rendkívül gyúlékony és robbanékony, és súlyos, akár végzetes személyi sérülést is okozhat. (00330a)

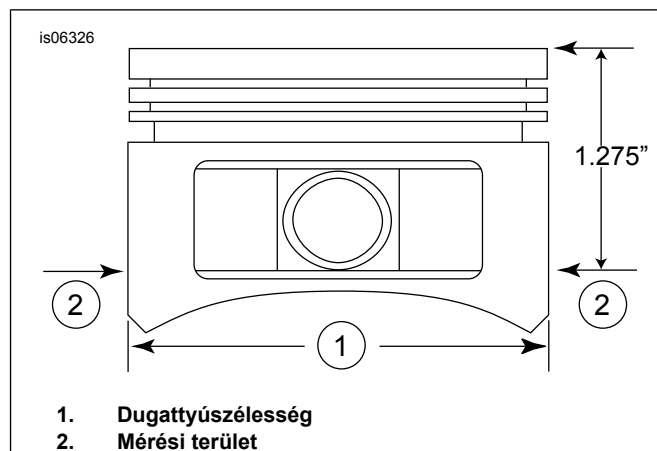
- Lásd: MOTOR: A MOTORKERÉKPÁR LECSUPASZÍTÁSA KARBANTARTÁSI CÉLOKRA és a FELSŐ VÉG ÁTFOGÓ JAVÍTÁSA, SZÉTSZERELÉSE fejezeteket a szervizkönyvben a hengerfej, a henger és a dugattyú eltávolításához.
- Kövesse a MOTOR részben található lépéseket: AZ ALEGYSÉGEK KARBANTARTÁSA ÉS JAVÍTÁSA, FELSŐ VÉG / HENGER / FELSŐ CSATLAKOZÓTENGELY c. fejezeteket a szervizkönyvben az egyes alkatrészek vizsgálatához.
- Lásd: MOTOR: A karbantartási kézikönyv AZ ALEGYSÉGEK KARBANTARTÁSA ÉS JAVÍTÁSA, HENGER fejezete ismerteti a furatolási és hónolási utasításokat.

### MEGJEGYZÉS

- Szereld fel a felső gyűrűt (domború) és a másodlagos gyűrűt (kúpos Napier) úgy, hogy az „N” jelölés felfelé nézzen. Az olajlehúzó sínek bármelyik oldalukkal felfelé szerelhetők.
- A készletben található 103 mm (4.060 in) hengeralap tömítések és hengerfejtömítések szükségtelessé teszik az O-gyűrűket (cikkszám: 11273). **Ne** használjon O-gyűrűket a hengertiplikhez vagy a henger csapokhoz.
- Új alaptömítés telepítésekor azt a dombornyomott oldallal lefelé és a homorú oldallal felfelé szereld fel.

### MEGJEGYZÉS

Ellenőrizze a dugattyú hengerbe illeszkedését a Táblázat 11 referenciá alapján.



Ábra 2. Dugattyú mérések

- Lásd: 2. ábra. Mérje meg a dugattyú szélességét (1), 90 fokban vízszintesen a dugattyúcsap furatának mindkét oldalától 1,275 hüvelykre (32,385 mm) lefelé a dugattyú (felső) felületétől (2). Ezen a ponton ellenőrizd a dugattyú hengerben való illeszkedését az Táblázat 11 szerint.
- A készletben található dugattyúkat elülsőként és hátsóként különböztetjük meg. Szerelje fel az elülső hengerbe a „FRONT” (ELÜLSŐ) feliratú hengert úgy, hogy az azon lévő nyíl a motor **eleje** felé mutasson. Szereld fel a hátsó hengerbe a „REAR” (HÁTSÓ) feliratú hengert úgy, hogy az azon lévő nyíl a motor **eleje** felé mutasson.
- Lásd: MOTOR: A karbantartási kézikönyv FELSŐ VÉG ÁTFOGÓ JAVÍTÁSA, ÖSSZESZERELÉSE fejezetében a dugattyú, a henger és a hengerfej beszerelésének módját ismerheted meg.

Táblázat 11. Műszaki adatok

Dugattyú:	Távolság (hüvelyk)
Dugattyú és henger illeszkedése (laza)	0,0026-0,0036
Dugattyúcsapszeg illeszkedése (laza)	0,0003-0,0008
Felső dugattyúgyűrű illesztési hézag	0,012-0,020
Alsó dugattyúgyűrű illesztési hézag	0,016-0,024
Olajlehúzó gyűrű acéllamellájának illesztési hézagja	0,008-0,0028
Felső dugattyúgyűrű holtjátéka	0,0010-0,0022
Alsó dugattyúgyűrű holtjátéka	0,0010-0,0022
Olajlehúzó gyűrű holtjátéka	0,0003-0,0072

Táblázat 12. A csere kopáshatára

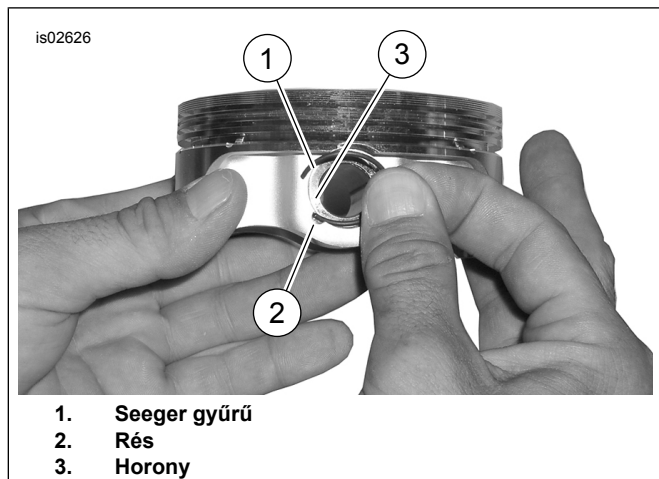
Dugattyú és henger illeszkedése (laza)	Kopás határértéke (hüvelyk)
Hengerbe igazítás (laza)	0.0061
Dugattyúcsapszeg illeszkedése (laza)	0.0011
Felső dugattyúgyűrű illesztési hézag	0.030
Alsó dugattyúgyűrű illesztési hézag	0.034
Olajlehúzó gyűrű acéllamellájának illesztési hézagja	0.038
Felső dugattyúgyűrű holtjátéka	0.0030
Alsó dugattyúgyűrű holtjátéka	0.0030
Olajlehúzó gyűrű holtjátéka	0.0079

## Dugattyúcsapszeg-rögzítő gyűrű (Seeger gyűrű) beszerelése

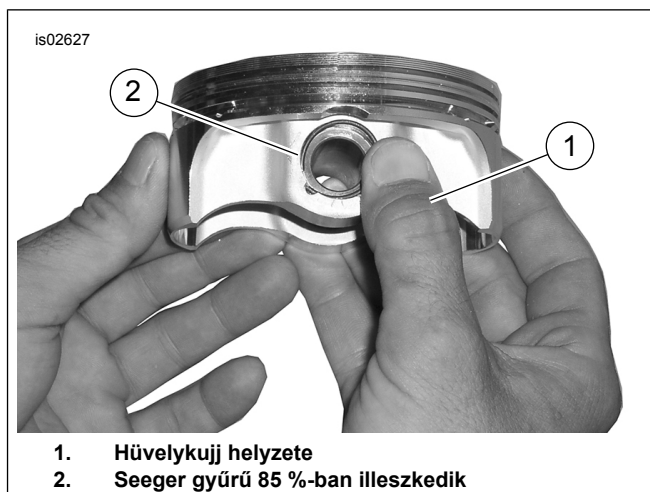
### MEGJEGYZÉS

A Seeger gyűrű szikraközének egyenesen felfele vagy lefele pozícióban kell lennie beszereléskor.

1. Lásd: Ábra 3 . Helyezze be a Seeger gyűrű (1) nyitott végét a dugattyún lévő horony (2) bevágásába (3) a dugattyúcsapszeg körül úgy, hogy a szikraköz beszereléskor egyenesen felfele vagy lefele pozícióban legyen.



Ábra 3. Seeger gyűrű és dugattyú



Ábra 4. Seeger gyűrű beszerelése

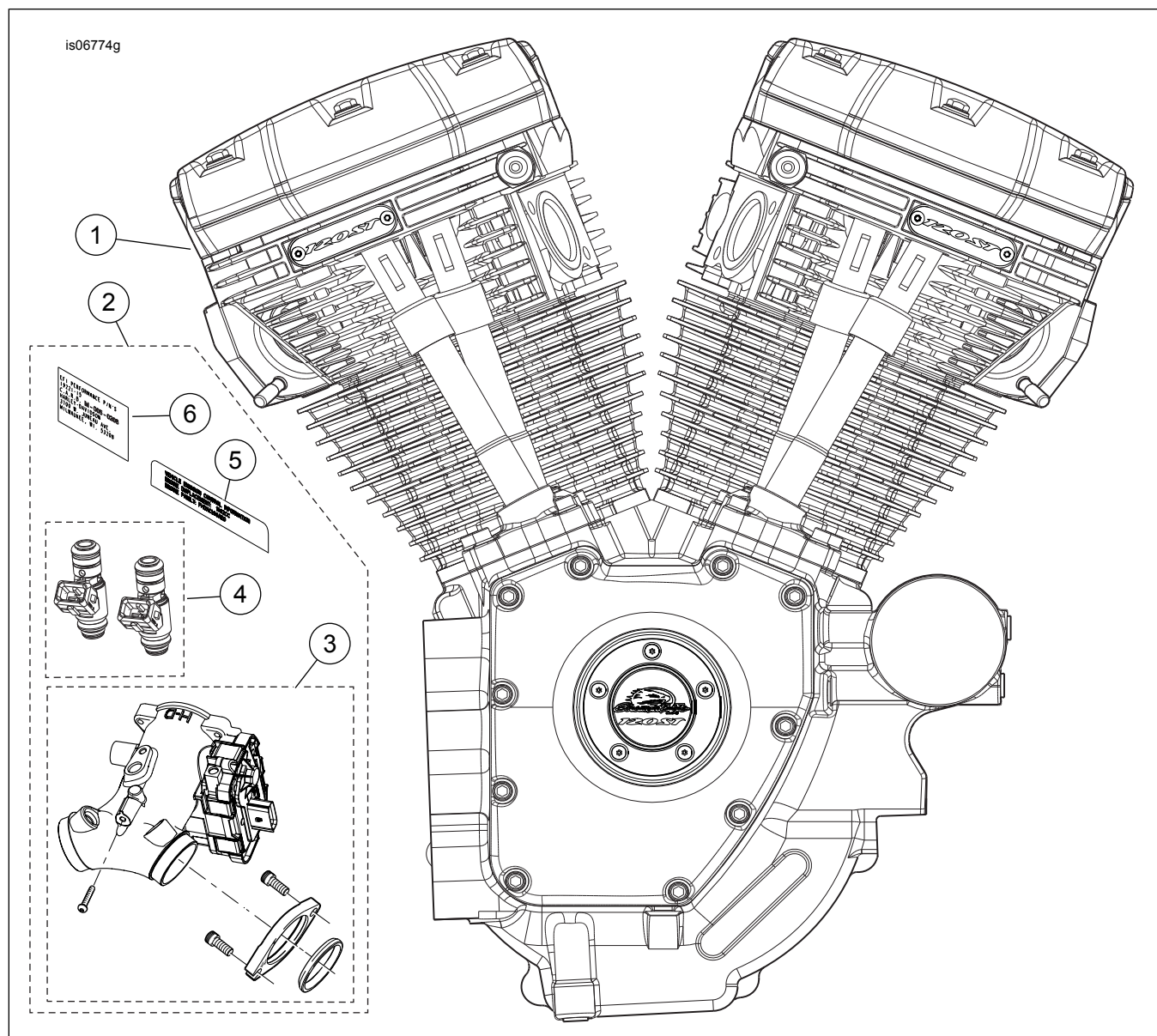
2. Lásd: Ábra 4 . Helyezd a hüvelykujjad (1) az ábrán látható pontra. Nyomd le azt erősen, amíg a Seeger gyűrű (2) körülbelül 85 %-a beleilleszkedik a horonyba.
3. Ne karcolja vagy rongálja meg a dugattyút. Egy rövid pengéjű csavarhúzó segítségével ékelje be a gyűrűt a horony fennmaradó részébe. Ismétlje meg ugyanezt a többi Seeger gyűrűvel.

### MEGJEGYZÉS

Győződj meg róla, hogy a dugattyú Seeger gyűrűje teljesen be van helyezve. Ha az illeszkedés nem teljes, a MOTOR KÁROSODÁSA IS MEGTÖRTÉN HET.

4. Lásd: MOTOR: A karbantartási kézikönyv A MOTORKERÉKPÁR ÖSSZESZERELÉSE LECSUPASZÍTÁST KÖVETŐEN fejezetében a végső összeszerelési folyamatokat ismerheted meg.

# SZERVIZELHETŐ ALKATRÉSZEK



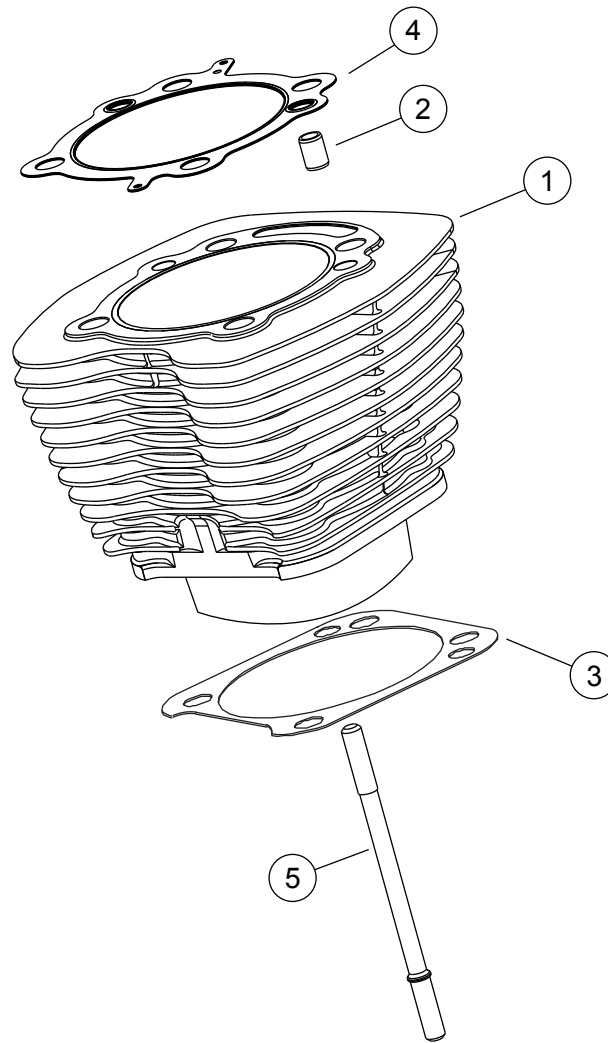
Ábra 5. Motorszerelvény, Screamin' Eagle 120ST ládamotor teljes

Táblázat 13. Szerviz alkatrészek, Screamin' Eagle 120ST ládamotor

Tétel	Leírás (mennyiség)	Cikkszám
1	Motor szerelvény, teljes	19221-15
2	Indukciós modul és hardver-készlet (a 3-6. tételeket tartalmazza)	Külön nem kapható
3	• Fojtószelepház készlet, Screamin' Eagle 58 mm	27713-08
4	• Screamin' Eagle nagy áramlású befecskendezőkészlet	27796-08
5	• Részleges kibocsátási címke (motorcsalád: <b>GHDXC1.96AEG</b> ) (csak a 2016-os modelleken kötelező)	Külön nem kapható
	• Részleges kibocsátási címke (motorcsalád: <b>FHDXC1.96AEG</b> ) (csak a 2015-ös modelleken kötelező)	Külön nem kapható
6	• Új termékinformációs címke, " <b>M-005-0220</b> " (csak a 2016 modellek esetében kötelező)	Külön nem kapható
	• Új termékinformációs címke, " <b>M-005-0208</b> " (csak a 2015 modellek esetében kötelező)	Külön nem kapható
	• Új termékinformációs címke, " <b>D-338-81</b> " (csak a 2010-2014 modellek esetében kötelező)	Külön nem kapható

# SZERVIZELHETŐ ALKATRÉSZEK

is07340a



Ábra 6. SE120ST Screamin' Eagle ládamotor-hengerek

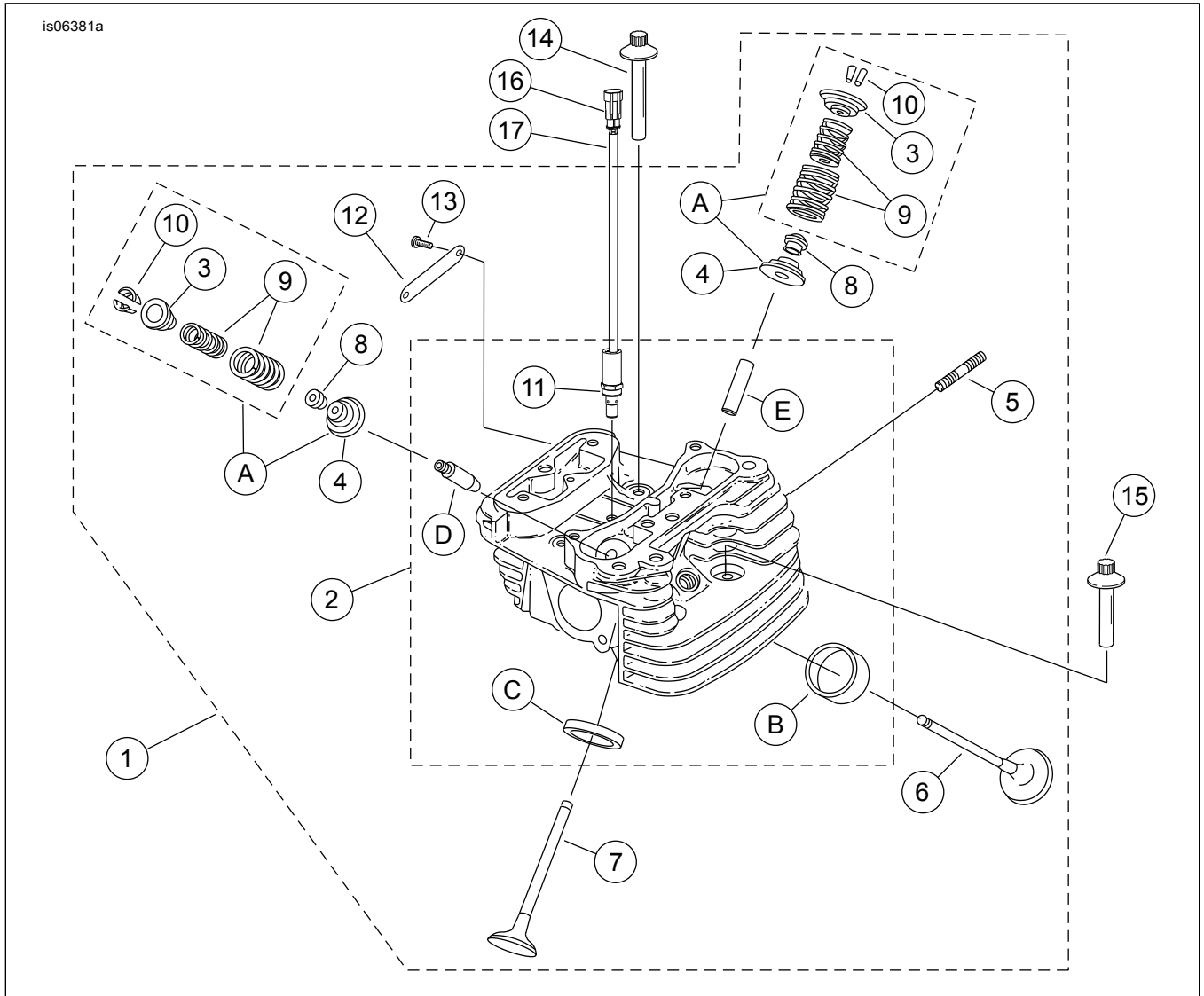
Táblázat 14. Szervizalkatrészek, SE120ST Screamin' Eagle ládamotor hengerek

Tétel	Leírás (mennyiség)	Cikkszám
1	SE hengerkészlet, 4,060 hüvelyk (fekete). Tartalmazza az első és hátsó hengereket, a 2-4. tételeket, peremes hatlapfejű csavar (cikkszám: 1105) és tömítőalátét (Cikkszám: 1086A).	16550-04C
2	• Illesztőszeg, gyűrű (4)	16595-99A
3	• Tömítés, hengerlap (2)	16736-04A
4	• Tömítés, hengerfej (2)	16104-04
5	Hengertartó (8)	16834-99A
6	Tömítéskészlet, motorfelújítás (nem látható). NEM TARTALMAZZA a hengerfejtömítést, az alaptömítést vagy a szelepszártömítést.	17053-99C
7	Tömítéskészlet, felső vég (nem látható) NEM TARTALMAZZA a hengerfejtömítést, az alaptömítést vagy a szelepszártömítést.	17052-99C



# SZERVIZELHETŐ ALKATRÉSZEK

is06381a



Ábra 7. SE120ST Screamin' Eagle ládamotor hengervejek és szelepek

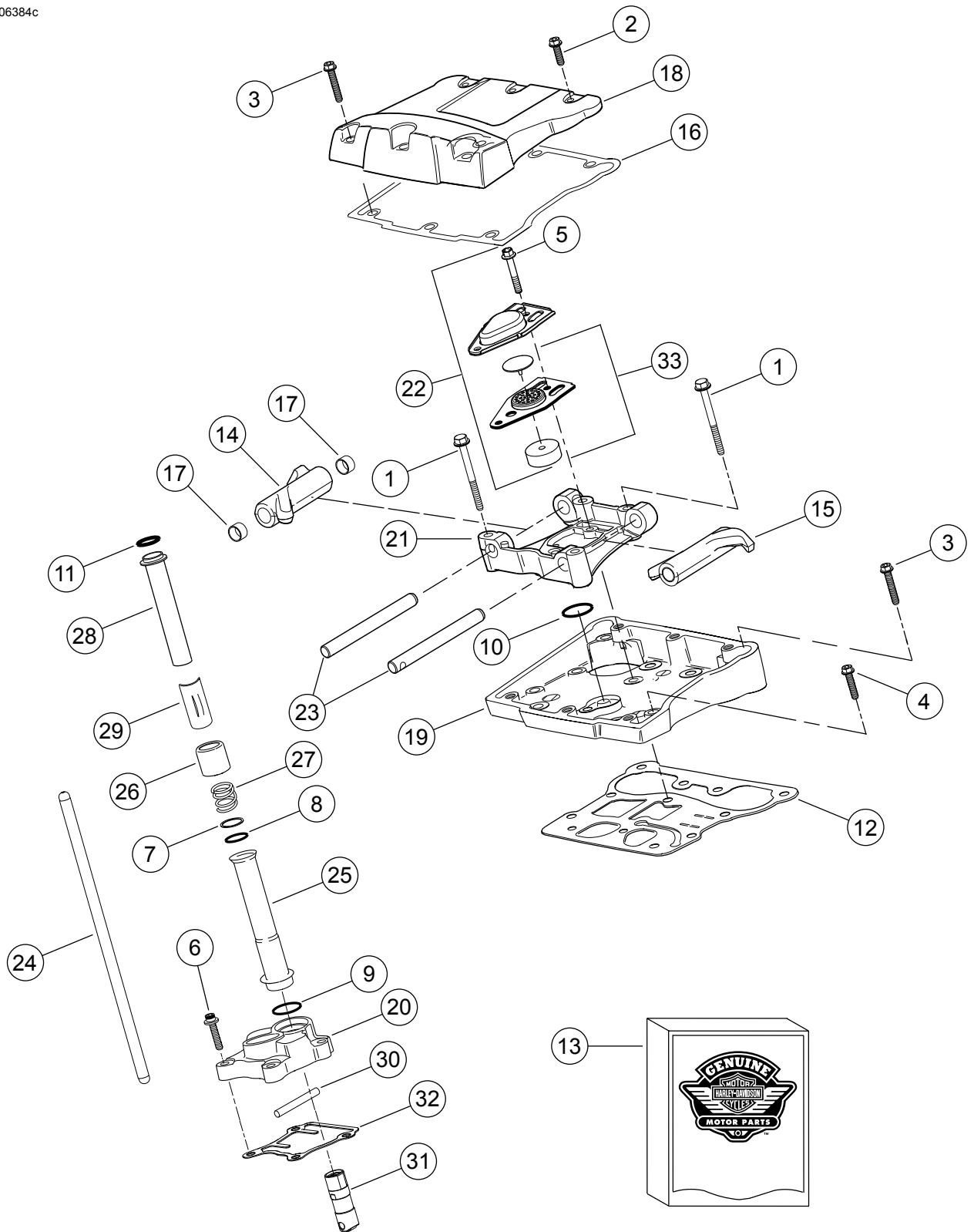
# SZERVIZELHETŐ ALKATRÉSZEK

Táblázat 15. Szervizalkatrészek, SE120ST Screamin' Eagle ládamotor hengerfejek és szelepek

Készlet	Tétel	Leírás (mennyiség)	Cikkszám
19221-15 sz. készlet (Ládamotor)	1	Hengerfej szerelvény, hátsó (tartalmazza a 2-13 tételeket) Hengerfej szerelvény, első (tartalmazza a 2-13 tételeket) <b>(MEGJEGYZÉS: A fejek "120R" emblémákkal vannak felszerelve. Cserélje ki erre: "120ST" embléma (12. elem) és csavarok (13. elem), külön vásárolható meg.)</b>	17444-10 17443-10
	2	• Hengerfej (megmunkált, a 11, B, C, D és E elemekkel felszerelve)	Külön nem kapható
	3	• Perem, szeleprugó felső (4). Az "A" tételhez tartozik.	18213-10
	4	• Szeleprugó alsó perem (4). Az „A” tétel tartalmazza.	Külön nem kapható
	5	• Tartócsap, kipufogónyílás (4)	16715-83
	6	• Szívószelep (2)	18190-08
	7	• Kipufogószelep (2)	18183-03
	8	• Szeleptömítés (4)	18046-98
	9	• Szeleprugóegység (4). Az „A” tétel tartalmazza.	Külön nem kapható
	10	• Szelepgallér rögzítője (8). Az "A" tételhez tartozik.	18240-98
	11	• Automatikus kompressziócsökkentés (2)	28861-07A
	12	• Embléma, "120ST" (2)	14100436
	13	• Csavar, félgömbfejű, TORX (4)	25800017
	14	Csavar, belső menetes, 81 mm (3.19 in) hosszú (4)	16478-85A
	15	Csavar, belső menetes, 48 mm (1.88 in) hosszú (4)	16480-92A
	16	Csatlakozóház, kétirányú	72009-05
	17	Kábeltömítés, 16-20 AWG (4)	72011-05
	18	Gyújtógyertya, Screamin' Eagle (2) (nem látható)	32186-10
<b>Szerviz készlet:</b>			
	A	Szeleprugós készlet, Screamin' Eagle (tartalmazza a 3., 4., 9., 10. elemet)	18281-02A
<b>Az alábbi Screamin' Eagle alkatrészek külön kaphatók:</b>			
	B	Szívószelep ülése	18191-08
	C	Kipufogószelep ülése	18048-98A
	D	Szívószelep vezető (karbantartáshoz)	
		• (+ 0,003 hüvelyk)	18158-05
		• (+ 0,001 hüvelyk)	18154-05
	E	Kipufogószelep vezető (karbantartáshoz)	
		• (+ 0,003 hüvelyk)	18157-05
		• (+ 0,002 hüvelyk)	18155-05
		• (+ 0,001 hüvelyk)	18153-05

# SZERVIZELHETŐ ALKATRÉSZEK

is06384c



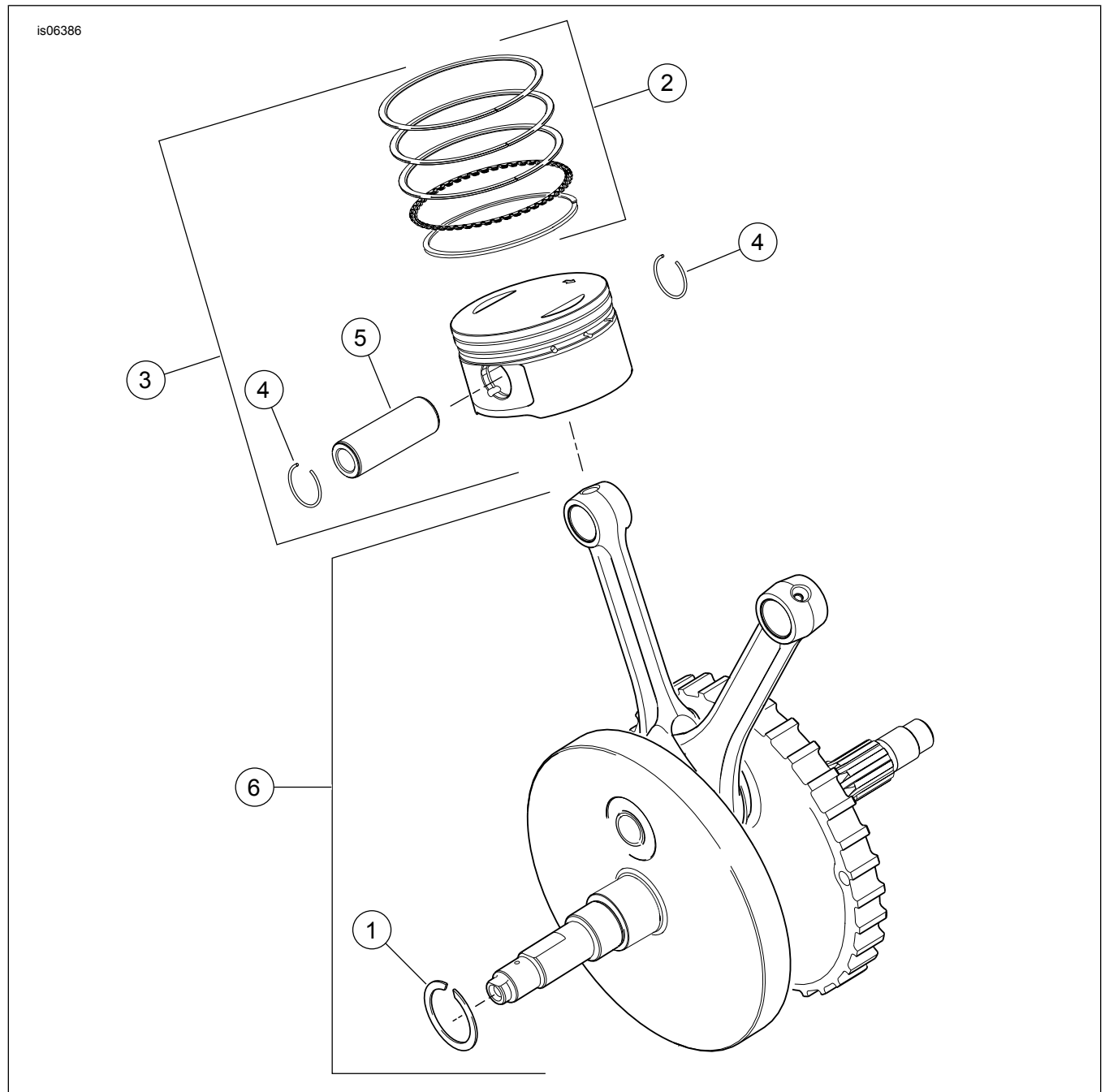
Ábra 8. SE120ST Screamin' Eagle ládamotor billenőkarok és nyomórudak

# SZERVIZELHETŐ ALKATRÉSZEK

Táblázat 16. Szervizalkatrészek, SE120ST Screamin' Eagle ládamotor billenőkarok és tolórudak

Tétel	Leírás (mennyiség)	Cikkszám
1	Sapkacsavar, hatszögletes peremes fej, 5/16-18 x 63,5 mm (2½ in), 8. kategória zárótoldással (8)	1039
2	Csavar, belső/külső hatszögletes peremes fej, 5/16-18 x 25,4 mm (1 in), zárótoldással (6)	3692A
3	Csavar, belső/külső hatszögletes peremes fej, 5/16-18 x 44,4 mm (1½ in), zárótoldással (10)	3693A
4	Csavar, hatszögletes peremes SEMS fej, 5/16-18 x 31,8 mm (1½ in), zárótoldással (8)	3736B
5	Csavar, hatszögletes peremes fej, 1/4-20 x 42,9 mm (1½ in), 8. kategória zárótoldással (4)	4400
6	Sapkacsavar, hatlapfejű, hőkezelt alátét, 1/4-20 x 25,4 mm (1 in), zárótoldás (6)	4741A
7	Alátét, 0,79 mm (0 in) vastag (4)	6762B
8*	O-gyűrű, tolórúd burkolat, 17 mm (½ in) belső átmérő, barna (4)	11132A
9*	O-gyűrű, tolórúd burkolat, 22 mm (1 in) belső átmérő, barna (4)	11145A
10*	O-gyűrű, 15,5 mm (½ in) belső átmérő, fekete (2)	11270
11*	O-gyűrű, 17 mm (½ in) belső átmérő, sárga (4)	11293
12	Tömítés a szelepházhoz (2)	16719-99B
13	Tömítéskészlet a vezérmű karbantartásához („**“-al jelölt tételeket tartalmaz)	17045-99D
14	Lengőkar (elülső szívószelephez, hátsó kipufogószelephez), persellyel (2)	17360-83A
15	Lengőkar (hátsó szívószelephez, elülső kipufogószelephez), persellyel (2)	17375-83A
16*	Tömítés a szelepfedél alsó részéhez (2)	17386-99A
17	Lengőkarpersely (8)	17429-91
18	Krómozott szelepfedél (2)	17572-99
19	Krómozott szelepház (2)	17578-10
20	Elülső emelőfedél, (krómozott) Hátsó emelőfedél, (krómozott)	17964-99 17966-99
21	Lengőkartartó (2)	17594-99
22*	Szellőzőszerkezet (2)	17025-03A
23	Lengőkartengely (4)	17611-83
24	Nyomórúd, kipufogó, 26,8 cm (10½ in) hosszú, két fekete csíkkal mindkét végén (2) Nyomórúd, szívórúd, 26,5 cm (10½ in) hosszú, csík nélkül (2)	17922-99 17923-99
25	Fedél, tolórúd alsó (4)	17939-99
26	Rögzítő, tolórúd fedél rugó (4)	17945-36B
27	Rugó a nyomórúd burkolatához (4)	17947-36
28	Felső tolórúdfedél (4)	17948-99
29	Kaputartó, tolórúd fedél (4)	17968-99
30	Forgásgátló csap (2)	18535-99
31	Hidraulikus emelőkészlet (négy emelőt tartalmaz)	18572-13
32*	Tömítés a szelepemelő-fedélhez (2)	18635-99B
33	Terelőlemez összeszerelése (2)	26500002

## SZERVIZELHETŐ ALKATRÉSZEK

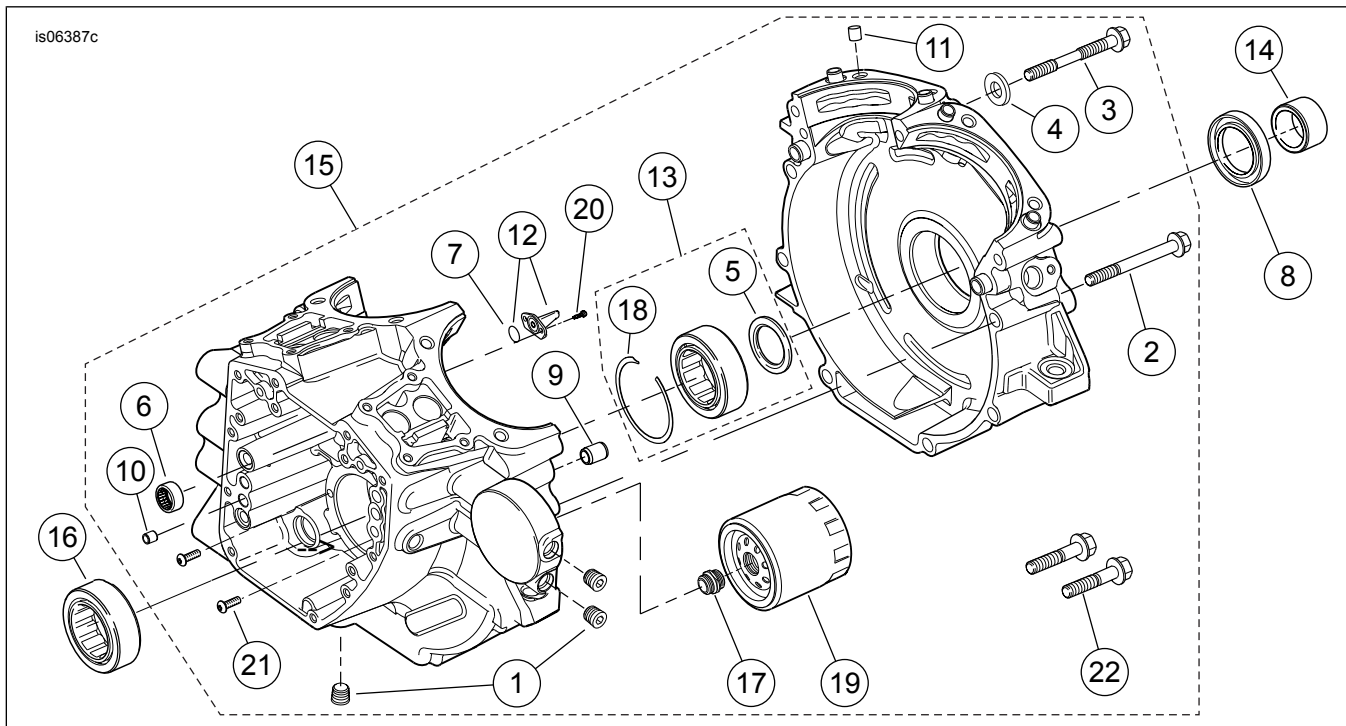


Ábra 9. SE120ST Screamin' Eagle ládamotor dugattyúk és lendkerék

Táblázat 17. Szervizalkatrészek, SE120ST Screamin' Eagle ládamotor dugattyúk és lendkerék

Tétel	Leírás (mennyiség)	Cikkszám
1	Rögzítőgyűrű	11177A
2	Dugattyúgyűrű-készlet, standard (2) Gyűrűkészlet dugattyúhoz, 0,254 mm (0 in) feletti méret (2)	22526-10 22529-10
3	Dugattyú készlet, első és hátsó, gyűrű készletekkel, dugattyúcsapszeggel, zárógyűrűvel, standard Dugattyú készlet, első és hátsó, gyűrű készletekkel, dugattyúcsapszeggel és zárógyűrűkkel, 0,254 mm (0 in) feletti méret	22574-10 22576-10
4	Biztosítógyűrű, dugattyúcsapszeg (4)	22097-99
5	Dugattyúcsapszeg (2)	22310-10
6	Lendkerék szerelőkészlet	23893-10A

# SZERVIZELHETŐ ALKATRÉSZEK



Ábra 10. SE120ST Screamin' Eagle ládamotor forgattyúház, motorolajsűrő és hűtő

Táblázat 18. Szervizalkatrészek, SE120ST Screamin' Eagle ládamotor forgattyúháza, motorolajsűrő és hűtő

Tétel	Leírás (mennyiség)	Cikkszám
1	Dugó (3)	765
2	Csavar, hatszögfejes peremes, 5/16-18 x 76 mm (3 in) hosszú (8)	895
3	Csavar, felső középső forgattyúház	1105
4	Tömítő alátét	1086A
5	Alátét, 31,8 mm (1½ in) ID x 46,4 mm (2 in) OD x 3,18 mm (0 in) vastag (2).	8972
6	Tűcsapágy készlet, vezérműtengely (2) (Minden készlet két csapágyszerelvényt tartalmaz)	24018-10
7	O-gyűrű (2)	10930
8	Olajtömítés	12068
9	Illesztőszeg, 14,158 mm (½ in) mélység x 19 mm (½ in) hosszúság (2)	16574-99A
10	Illesztőszeg, 9,525 mm (½ in) mélység x 10,16 mm (½ in) hosszúság (2)	16589-99A
11	Illesztőszeg, 11,074 mm (½ in) mélység x 15,5 mm (½ in) hosszúság (4)	16595-99A
12	Dugattyú hűtősugár (2) (tartalmazza a 7. tételt)	22315-06A
13	Csapágykészlet, bal oldal (tartalmazza az 5., egy 16., 18. elemet és a csapágy belső fogaske-rekét)	24004-03B
14	Lánckeréktengely távtartó	24009-06
15	Forgattyúház készlet (fekete) (tartalmazza az alábbi elemeket: 1., 2., 3., 4., 6., 7., 9., 10., 11., 12., 13., 16., 17., 18., 19., 20., 21. és 22.)	24400057
16	Csapágy, fő (2). Az egyiket a 13. tétel tartalmazza	24605-07
17	Olajsűrő adapter	26352-95A
18	Rögzítőgyűrű	35114-02
19	Olajsűrő (krómozott)	63798-99A
20	Csavar, TORX® fejű, 8-32 x 9,5 mm (½ in) hosszú (4)	68042-99
21	Csavar, csapágyvisszatartó, TORX® gömbfej, 1/4-20 x 11,1 mm (½ in) hosszú (2)	703B
22	Csavar, hatszögletes peremes fej alátéttel, 3/8-16 x 40,4 mm (1½ in), 8. kategória zárótoldással (2)	3983



# SZERVIZELHETŐ ALKATRÉSZEK

Táblázat 19. Szervizalkatrészek, SE120ST Screamin' Eagle ládamotor vezérműtengelyek és vezérműtengely-fedél

Tétel	Leírás (mennyiség)	Cikkszám
1	Illesztőszeg	601
2	Elsődleges vezérműlánc feszítőcsavarja (2)	942
3	Csavar, bütykös fedél, 1/4-20 x 31,8 mm (1 1/2 in) hosszú, 8. fokozat, recézett, reteszeléssel (10) Csavar, másodlagos bütykös feszítő, 1/4-20 x 1,25 hosszú, 8. fokozatú, recézett, reteszelő ta- passzal (2)	4740A 4740A
4	Csavar, dugókulcs, 1/4-20 x 25,4 mm (1 in) hosszú, zártapasszal (8)	4741A
5	Golyó	8873
6	Tűcsapággy készlet, vezérműtengely (2) (Minden készlet két csapággy szerelvényt tartalmaz)	24018-10
7	O-gyűrű, 17 mm (1/2 in) belső átmérő, sárga	11293
8	O-gyűrű, 9,2 mm (1/2 in) belső átmérő, barna (2)	11301
9	Rögzítőgyűrű	11461
10	Tömítéskészlet, bütykös szerviz (ebben a táblázatban és a 17. táblázatban „*”-gal jelölt elemeket tartalmazza)	17045-99D
11	Forgattyús tengely lánckerék rögzítő készlet	91800088
12	Persely, vezérműtengely	25344-99
13	Tömítés, vezérműfedél	25244-99A
14	Bütykös tartólemez szerelvény (tartalmazza az 1., 5., 25. és 29. tételeket)	25355-06A
15	Krómozott szelepfedél	25369-01B
16	Vezérműtengely-lánc és rögzítőkészlet (tartalmazza a 11., 18., 19. és 21. tételeket)	25585-06
17	Vezérműtengely készlet, első és hátsó, SE259E	25482-10
18	Vezérműtengely lánckerék, 17 T	25673-06
19	Elsődleges vezérmű meghajtólánc	25675-06
20	Másodlagos vezérmű meghajtólánc	25683-06
21	Vezérmű meghajtólánckerék, 34 T	25728-06
22	Távtartó, vezérmű lánckerékének beállításához, 2,54 mm (0 in) vastag	25729-06
23	Távtartó, forgattyús tengely lánckerékének beállításához, 2,54 mm (0 in) vastag (szükség szerint használható)	25729-06
	Távtartó, forgattyús tengely lánckerékének beállításához, 2,79 mm (0 in) vastag (szükség szerint használható)	25731-06
	Távtartó, forgattyús tengely lánckerékének beállításához, 2,79 mm (0 in) vastag (szükség szerint használható)	25734-06
	Távtartó, forgattyús tengely lánckerékének beállításához, 3,05 mm (0 in) vastag (szükség szerint használható)	25736-06
	Távtartó, forgattyús tengely lánckerékének beállításához, 3,05 mm (0 in) vastag (szükség szerint használható)	25737-06
	Távtartó, forgattyús tengely lánckerékének beállításához, 3,3 mm (0 in) vastag (szükség szerint használható)	25738-06
	Távtartó, forgattyús tengely lánckerékének beállításához, 3,3 mm (0 in) vastag (szükség szerint használható)	
	Távtartó, forgattyús tengely lánckerékének beállításához, 3,56 mm (0 in) vastag (szükség szerint használható)	
	Távtartó, forgattyús tengely lánckerékének beállításához, 3,56 mm (0 in) vastag (szükség szerint használható)	
	Távtartó, forgattyús tengely lánckerékének beállításához, 3,81 mm (0 in) vastag (szükség szerint használható)	
	Távtartó, forgattyús tengely lánckerékének beállításához, 3,81 mm (0 in) vastag (szükség szerint használható)	
24	Olajszivattyú szerelvény (beleértve a 26-28. és 33. tételeket)	26037-06
25	Rugó, nyomáscsökkentő szelep	26210-99
26	Gerotor szerelvény, öblítő	26278-06
27	Gerotor szerelvény, nyomás	26281-06
28	Elválasztó lemez, gerotor (2)	26282-06
29	Nyomáscsökkentő szelep, olajpumpa	26400-82B
30	Borító, időzítő, "120ST"	14100437
31	Elsődleges vezérműlánc feszítőcsavarja	39968-06
32	Másodlagos vezérműlánc feszítőcsavarja	39969-06
33	Rugó, szeparátor	40323-00
34	Csavar, TORX fej, 8-32 x 9,5 mm (1/2 in) hosszú (5)	68042-99