



BLOC MOTOR SE120ST SCREAMIN' EAGLE

GENERAL

Cod kit

19221-15

Modele

Pentru informații privind montarea pe anumite modele, consultați catalogul de vânzare cu amănuntul de piese și accesorii sau secțiunea Piese și accesorii de pe www.harley-davidson.com (numai în limba engleză).

OBSERVAȚIE

- *Motoarele de înlocuire trebuie să fie reechipate cu dispozitive de control al emisiilor și sisteme adecvate pentru modelul și anul vehiculului în scopul verificării conformității emisiilor. Nerealizarea acestei acțiuni se consideră intervenție neautorizată, în conformitate cu orientările EPA SUA, ceea ce poate duce la amenzi substanțiale și sancțiuni.*
- *Legale pentru utilizarea pe drumurile publice numai atunci când sunt instalate pe modelele specificate. Nu sunt legale pentru utilizarea pe drumurile publice atunci când sunt instalate pe alte modele decât cele specificate. Nu este eligibil pentru garanția P&A de 24 de luni. Acest motor include o garanție de un an atunci când este instalat pe modele adecvate, așa cum este specificat, cu descărcarea de calibrare corespunzătoare în ECM. Contactați un dealer Harley-Davidson pentru declarația privind garanția.*
- ***Pentru modelele din 2016:** Este necesară o nouă etichetă cu informații privind producția (EO: M-005-0220) . Găsiți eticheta cu numărul VIN pe tubul cadrului de sub ghidon. Plasați noua etichetă cu informații despre produs sub eticheta cu numărul VIN de pe tubul cadrului. Eticheta de emisii parțiale cu **Engine Family: GHDXC1.96AEG** inclusă în acest kit este o cerință pentru reglementările privind emisiile la modelele din 2016. Găsiți eticheta referitoare la emisia de gaze pe tubul cadrului de sub ghidon. Instalați eticheta parțială din acest kit peste **partea superioară** a etichetei de pe vehicul.*
- ***Pentru modelele din 2015:** Este necesară o nouă etichetă cu informații privind producția (EO: M-005-0208) . Găsiți eticheta cu numărul VIN pe tubul cadrului de sub ghidon. Plasați noua etichetă cu informații despre produs sub eticheta cu numărul VIN de pe tubul cadrului. Eticheta de emisii parțiale cu **Engine Family: FHDXC1.96AEG** inclusă în acest kit este o cerință pentru reglementările privind emisiile la modelele din 2015. Găsiți eticheta referitoare la emisia de gaze pe tubul cadrului de sub ghidon. Instalați eticheta parțială din acest kit peste **partea superioară** a etichetei de pe vehicul.*
- ***Pentru modelele 2010-2014:** Este necesară o nouă etichetă cu informații privind producția (EO: D-338-81) . Găsiți eticheta cu numărul VIN pe tubul cadrului de sub ghidon. Plasați noua etichetă cu informații despre produs sub eticheta cu numărul VIN de pe tubul cadrului.*

Declarație privind garanția

Consultați manualul proprietarului vehiculului pentru informații privind Garanția privind emisiile.

Vizitați un dealer Harley-Davidson pentru a obține o copie a garanției limitate pentru performanța motorului Harley-Davidson Street: 12 luni/kilometraj nelimitat.

Cuprins

Tabelul 1. CUPRINS

| Pagina | Subiect |
|--------|----------------------------------|
| 2 | PREGĂTIRE |
| 2 | INDEPARTAREA MOTORULUI ACTUAL |
| 2 | INSTALAREA MOTORULUI SE120ST |
| 3 | SPECIFICAȚIILE MOTORULUI SE120ST |
| 3 | TOLERANȚE DE FABRICAȚIE |
| 4 | LIMITELE DE UZURĂ PENTRU SERVICE |
| 4 | CILINDRI SE120ST |
| 5 | PISTOANE SE120ST |
| 8 | COMPONENTE DE SERVICE |

Cerințe pentru montare

- **Ulei sintetic de motor recomandat:** Screamin' Eagle SYN3[®] 20W50 (Piesa nr. 99824-03/00QT).
- **Modele Touring 2010:** Montarea kitului de compensare de mare capacitate SE (nr. piesă 40100061) este **necesară** pentru instalarea acestui motor.
- **Modele Touring 2011-2013:** Montarea kitului de compensare de mare capacitate Screamin' Eagle (nr. piesă 42200064A) este necesară pentru instalarea acestui motor.
- Este necesar un kit de ambreiaj care să suporte un cuplu minim de 189,8 N·m (140 ft·lbs). Harley-Davidson recomandă instalarea unui ambreiaj de presiune Screamin' Eagle (Nr. piesă 37000121) și a arcului diafragmei (Nr. piesă 37951-98).
- Este necesar un kit de garnituri de evacuare Screamin' Eagle (Nr. piesă 17048-98).
- Se recomandă un răcitor de ulei. Consultați catalogul de retail de piese și accesorii sau secțiunea Piese și accesorii de pe www.harley-davidson.com.
- O descărcare folosind Digital Technician. Consultați un dealer Harley-Davidson.
- Consultați manualul de service pentru instrumentele speciale necesare montării acestui kit.

▲ AVERTISMENT

Siguranța motociclistului și a pasagerului depinde de instalarea corectă a acestui kit. Utilizați procedurile corespunzătoare din manualul de service. Dacă nu aveți capacitatea de a efectua procedura sau dacă nu aveți instrumentele corecte, lăsați un dealer Harley-Davidson să efectueze instalarea. Instalarea necorespunzătoare a acestui kit ar putea conduce la deces sau la vătămări grave. (00333b)

OBSERVAȚIE

Această fișă de instrucțiuni se referă la informațiile din manualul de service. Pentru montare, este necesar un manual de service pentru motocicletă din acest an/pentru acest model. Puteți obține unul de la un dealer Harley-Davidson.

Conținut kit

Consultați:

- Figura 5 and Tabelul 13,
- Figura 6 and Tabelul 14,
- Figura 7 and Tabelul 15,
- Figura 8 and Tabelul 16,
- Figura 9 and Tabelul 17,
- Figura 10 and Tabelul 18,
- Figura 11 și Tabelul 19.

PREGĂTIRE

1. Poziționați motocicletă pe un lift adecvat.

▲ AVERTISMENT

Când depanezi sistemul de combustibil, nu fumați și nu permiteți flacără deschisă sau scânteii în apropiere. Benzina este extrem de inflamabilă și explozivă, fapt care ar putea conduce la deces sau la vătămări grave. (00330a)

▲ AVERTISMENT

Pentru a preveni pulverizarea combustibilului, purjați combustibilul de înaltă presiune din sistem înainte de a deconecta conducta de alimentare. Benzina este extrem de inflamabilă și explozivă, fapt care ar putea conduce la deces sau la vătămări grave. (00275a)

2. Consultați manualul de service pentru a efectua pașii următori:
 - a. Scoateți șaua.
 - b. Purjați și deconectați conducta de alimentare cu combustibil.

▲ AVERTISMENT

Pentru a împiedica pornirea accidentală a vehiculului, care ar putea cauza decesul sau vătămări grave, scoateți siguranța principală înainte de a continua. (00251b)

OBSERVAȚIE

- **CU sirenă de securitate:** Având cheia introdusă, rotiți contactul la poziția ON (Pornire). Consultați manualul de service. Dezarmați sistemul de securitate. **IMEDIAT** scoateți siguranța principală.
- **FĂRĂ sirenă de securitate:** Consultați manualul de service. Scoateți siguranța principală.

TOATE modelele:

3. Consultați manualul de service pentru a efectua pașii următori:
 - a. Scoateți consola de instrumente (dacă este prezentă) din rezervorul de carburant.
 - b. Demontați rezervorul de combustibil.
4. Ridicați motocicletă.

DEMONTAREA

Îndepărtarea motorului actual

1. Scoateți motorul de pe șasiu. Consultați secțiunea MOTOR din manualul de service.

INSTALAREA MOTORULUI SE120ST

1. Înainte de a instala motorul, asigurați-vă că nu există resturi sau murdărie în sistemul de ungere. Apelați la un dealer Harley-Davidson sau un tehnician calificat pentru a spăla baia de ulei.
2. Îndepărtați capacele de trecere a uleiului sau conectorii de la motor la interfața de transmisie.
3. Consultați secțiunea MOTOR din manualul de service. Instalați motorul pe șasiu.
4. **Modele Touring 2010:** Instalați un kit de compensare de mare capacitate Screamin' Eagle (piesa nr. 40100061, achiziționat separat), urmând instrucțiunile din **acel** kit. **Modele Touring 2011-2013:** Instalați un kit de compensare de mare capacitate Screamin' Eagle (Nr. piesă 42200064A, achiziționat separat) urmând instrucțiunile din **acel** kit.
5. Instalați clapeta de accelerație și injectoarele de debit mare urmând instrucțiunile din **acel** kit.

FINALIZARE

1. Montați rezervorul de combustibil. Consultați manualul de service.
2. Montați siguranța principală. Consultați manualul de service.
3. Montați șaua. După montarea șeii, trageți de ea în sus pentru a verifica fermitatea fixării. Consultați manualul de service.

NOTIFICARE

Când instalați acest kit, trebuie să recalibrați modulul ECM. Dacă nu recalibrați corespunzător modulul ECM, motorul poate fi grav avariata. (00399b)

- Descărcați noua calibrare ECM când instalați acest kit. Consultați catalogul Screamin' Eagle Pro sau contactați un dealer Harley-Davidson.
- Porniți și turați motorul. Repetați procedura de câteva ori pentru a vă asigura că funcționează corect.

FUNCȚIONARE

Consultați secțiunea REGULI DE CONDUS ÎN TIMPUL RODAJULUI din manualul proprietarului privind rodajul motorului nou.

ÎNTREȚINEREA

- Consultați PROGRAMUL DE ÎNTREȚINERE din manualul de service al vehiculului sau din manualul proprietarului.
- Consultați secțiunea MOTOR a manualului de service pentru procedurile de service corespunzătoare.

SPECIFICAȚIILE MOTORULUI SE120ST

OBSERVAȚIE

Următoarele secțiuni oferă informații unice care nu sunt disponibile în secțiunea MOTOR a manualului de service pentru motoarele twin cam 103[™] alpha de la platformele Touring.

Tabelul 2. Motor: Screamin' Eagle Twin Cam SE120ST

| Articol | Specificația | |
|----------------------|---|------------|
| Raport de compresie | 10,5:1 | |
| Alezaj | 4.060 in | 103.12 mm |
| Cursă | 4.625 in | 117.48 mm |
| Deplasare | 119,75 cu in | 1962.39 cc |
| Sistem de lubrifiere | Baie a carterului uscată, sub presiune cu răcitor de ulei | |

TOLERANȚE DE FABRICAȚIE

Consultați specificațiile Twin Cam 103[™] din manualul de service pentru orice specificație care nu este prezentată în tabelele următoare.

Tabelul 3. Chiulasele

| ARTICOL | IN. | MM |
|--|---------------|-------------|
| Ghidaj de valvă în cap (strâns) | 0.0020-0.0033 | 0.051-0.084 |
| Scaun supapă de admisie în cap (strâns) | 0.004-0.0055 | 0.102-0.140 |
| Scaun supapă de evacuare în cap (strâns) | 0.004-0.0055 | 0.102-0.140 |

Tabelul 4. Supape

| ARTICOL | IN. | MM |
|---|---------------|-------------|
| Ghid potrivire (admisie și evacuare) | 0.0011-0.0029 | 0.028-0.074 |
| Lățimea scaunului | 0.034-0.062 | 0.86-1.57 |
| Proeminența tijei de la bosajul chiulasei | 1.990-2.024 | 50.55-51.41 |

Tabelul 5. Specificații arc supapă

| ARTICOL | PRESIUNE | DIMENSIUNE |
|----------------|------------------|---------------------|
| Inchis | 180 lbs (79 kg) | 1.800 in. (45.7 mm) |
| Deschidere | 500 lbs (196 kg) | 1.177 in. (29.9 mm) |
| Lungime liberă | nedisponibil | 2.210 in. (56.1 mm) |

Tabelul 6. Pistoanele

| Piston: | Degajare (in.) |
|--|----------------|
| Potrivire piston în cilindru (Lejer) | 0.0026-0.0036 |
| Potrivire bolț de piston (Lejer) | 0.0003-0.0008 |
| Decalaj inel de capăt superior | 0.012-0.020 |
| Decalaj al doilea inel de capăt | 0.016-0.024 |
| Decalaj șine inel de control al uleiului | 0.008-0.0028 |
| Joc lateral inel superior | 0.0010-0.0022 |
| Joc lateral al doilea inel | 0.0010-0.0022 |
| Joc lateral inel de control al uleiului | 0.0003-0.0072 |

Tabelul 7. Specificații came - 259E

| Admisie | Specificația |
|--|--------------|
| Deschide | 19° BTDC |
| Inchide | 47° ABDC |
| Durată | 246° |
| Cursa maximă a supapei | 0.579 in. |
| Ridicare supapă @ TDC | 0.182 in. |
| Eșapament | Specificația |
| Deschide | 58° BBDC |
| Inchide | 12° ATDC |
| Durată | 250° |
| Cursa maximă a supapei | 0.579 in. |
| Ridicare supapă @ TDC | 0,155 in. |
| Sincronizarea camei @ 0.053 in. Ridicare tchet în arborele cotit - grade | |

LIMITELE DE UZURĂ PENTRU SERVICE

Utilizați limitele de uzură ca îndrumar pentru înlocuirea pieselor.

OBSERVAȚIE

Consultați specificațiile Twin-Cam 103[™] din manualul de service pentru orice specificație care nu este prezentată în tabelele următoare

Tabelul 8. Cilindri

| ARTICOL | ÎNLOCUIȚI DACĂ UZURA DEPĂȘEȘTE | |
|---|--------------------------------|-------|
| | IN. | MM |
| Conică | 0.002 | 0.051 |
| Excentrică | 0.002 | 0.051 |
| Deformarea suprafețelor garniturii sau a-inelului de etanșare: top | 0.006 | 0.152 |
| Deformarea suprafețelor garniturii sau a-inelului de etanșare: bază | 0.004 | 0.102 |

Tabelul 9. Alezaj cilindru

| ARTICOL | ÎNLOCUIȚI DACĂ UZURA DEPĂȘEȘTE | |
|----------------------------|--------------------------------|--------|
| | IN. | MM |
| Standard | 4.062 | 103.17 |
| 0.010 in. supradimensionat | 4.072 | 103.43 |

Tabelul 10. Pistoanele

| Potrivire piston în cilindru (Lejer) | Limită de uzură (in.) |
|--|-----------------------|
| Potrivire în cilindru (Lejer) | 0.0061 |
| Potrivire bolț de piston (Lejer) | 0.0011 |
| Decalaj inel de capăt superior | 0.030 |
| Decalaj al doilea inel de capăt | 0.034 |
| Decalaj șine inel de control al uleiului | 0.038 |
| Joc lateral inel superior | 0.0030 |
| Joc lateral al doilea inel | 0.0030 |
| Joc lateral inel de control al uleiului | 0.0079 |

CILINDRI SE120ST

Pregătire

1. Poziționați motocicleta pe un lift adecvat.

▲ AVERTISMENT

Când depanați sistemul de combustibil, nu fumați și nu permiteți flacăra deschisă sau scânteii în apropiere. Benzina este extrem de inflamabilă și explozivă, fapt care ar putea conduce la deces sau la vătămări grave. (00330a)

▲ AVERTISMENT

Pentru a preveni pulverizarea combustibilului, purjați combustibilul de înaltă presiune din sistem înainte de a deconecta conducta de alimentare. Benzina este extrem de inflamabilă și explozivă, fapt care ar putea conduce la deces sau la vătămări grave. (00275a)

2. Consultați manualul de service pentru a efectua pașii următori:
 - a. Scoateți șaua.
 - b. Purjați și deconectați conducta de alimentare cu combustibil.

▲ AVERTISMENT

Pentru a împiedica pornirea accidentală a vehiculului, care ar putea cauza decesul sau vătămări grave, scoateți siguranța principală înainte de a continua. (00251b)

OBSERVAȚIE

- **CU sirenă de securitate:** Având cheia introdusă, rotiți contactul la poziția ON (Pornire). Consultați manualul de service. Dezarmați sistemul de securitate. **IMEDIAT** scoateți siguranța principală.
- **FĂRĂ sirenă de securitate:** Consultați manualul de service. Scoateți siguranța principală.

TOATE modelele:

3. Consultați manualul de service pentru a efectua pașii următori:
 - a. Scoateți consola de instrumente (dacă este prezentă) din rezervorul de carburant.
 - b. Demontați rezervorul de combustibil.
4. Ridicați motocicleta.

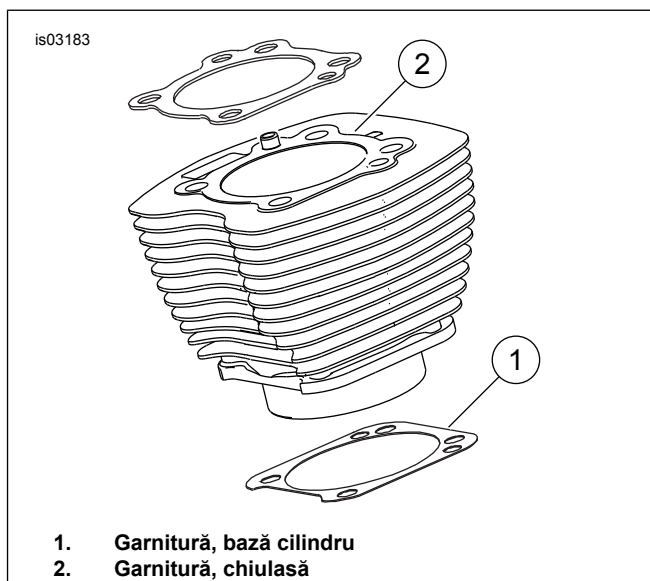
Demontați componentele motorului

1. Consultați manualul de service. Demontați ansamblul existent de filtrare a aerului.
2. Îndepărtați sistemul de evacuare existent conform manualului de service.
3. Demontați partea superioară a motorului. Consultați secțiunile privind motorul din manualul de service.

Montați componentele părții superioare a motorului

OBSERVAȚIE

- Consultați Figura 1. Garnitura de bază de 103 mm (4.060 in) (1) și garnitura de chiulasă (2) elimină necesitatea garniturilor inelare. Nu utilizați garnituri inelare pe diblurile cilindrului sau pe cepul cilindrului.
 - Când montați noua garnitură de bază (1), instalați cu partea în relief în jos și partea concavă în sus.
1. Consultați manualul de service. Asamblați motorul, cu următoarea schimbare:
 - a. Asamblați partea superioară a motorului utilizând garniturile de bază și garniturile de cap din kit. Consultați secțiunea MOTOR din manualul de service.



1. Garnitură, bază cilindru
2. Garnitură, chiulasă

Figura 1. Garnituri cilindru

Asamblare finală

1. Montați rezervorul de combustibil. Consultați manualul de service.
2. Montați siguranța principală. Consultați manualul de service.
3. Montați șaua. După montarea șei, trageți de ea în sus pentru a verifica fermitatea fixării. Consultați manualul de service.

PISTOANE SE120ST

Consultați secțiunea MOTOR din manualul de service.

Instalarea pistonului

⚠ AVERTISMENT

Pentru a împiedica pornirea accidentală a vehiculului, care ar putea cauza decesul sau vătămări grave, deconectați cablurile bateriei (mai întâi cablul negativ (-)) înainte de a continua. (00307a)

⚠ AVERTISMENT

Deconectați mai întâi cablul negativ (-) al bateriei. În cazul în care cablul pozitiv (+) intră în contact cu cablul negativ (-) conectat, scântele rezultate pot produce o explozie a bateriei, care ar conduce la deces sau la vătămări grave. (00049a)

1. Consultați manualul de service. Scoateți șaua. Deconectați ambele cabluri ale bateriei, mai întâi cablul negativ al bateriei. Păstrați toate componentele hardware pentru montarea șeii.

⚠ AVERTISMENT

Când depanați sistemul de combustibil, nu fumați și nu permiteți flacără deschisă sau scântei în apropiere. Benzina este extrem de inflamabilă și explozivă, fapt care ar putea conduce la deces sau la vătămări grave. (00330a)

2. Consultați MOTORUL: Secțiunile DEMONTAREA MOTOCICLETEI PENTRU SERVICE și REVIZIE, DEZASAMBLARE CAPĂT SUPERIOR, din manualul de service pentru procedurile de îndepărtare a chiulasei, cilindrului și pistonului.
3. Urmați procedurile din MOTORUL: Secțiunile SERVICE ȘI REPARAȚII SUBANSAMBLURI, CAPĂT SUPERIOR/ CILINDRU/ TIJĂ SUPERIOARĂ DE CONECTARE din manualul de service pentru inspecția pieselor.
4. Consultați MOTORUL: Secțiunea SERVICE ȘI REPARAȚII SUBANSAMBLURI, CILINDRU din manualul de service pentru instrucțiuni de găurire și honuire.

OBSERVAȚIE

- Montați inelul de sus (cu față cilindrică) și al doilea inel (Napier cu față conică) cu marcajul "N" în sus. Șinele inelului de ulei pot fi instalate cu oricare parte în sus.
- Garniturile de 103 mm (4.060 in) ale bazei cilindrului și garniturile chiulasei incluse în kit elimină necesitatea garniturilor inelare (Nr. piesă 11273). **Nu utilizați garnituri inelare pe diblurile cilindrului sau pe cepurile cilindrului.**
- Când montați noua garnitură de bază, instalați cu partea în relief în jos și partea concavă în sus.

OBSERVAȚIE

Verificarea potrivirii pistonului-la cilindru în acest loc conform Tabelul 11 este pentru referință.

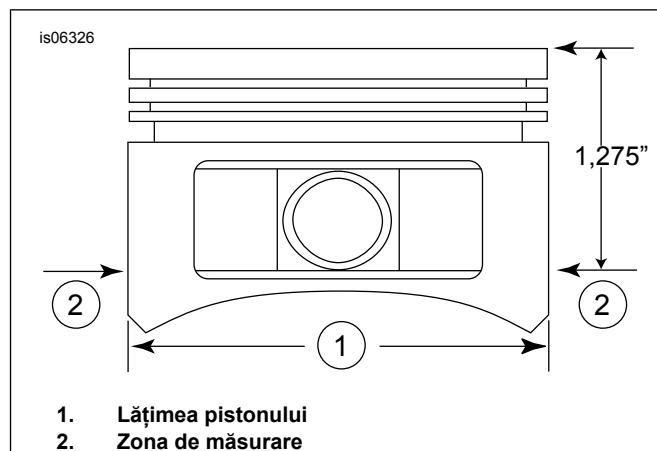


Figura 2. Măsurători piston

5. A se vedea figura 2. Măsurați lățimea pistonului (1), 90 de grade pe orizontală de ambele părți ale orificiului pistonului și 1.275 in. (32,385 mm) în jos față de suprafața punții (superioară) a pistonului (2). Consultați Tabelul 11 pentru potrivirea pistonului-la cilindru în această loc.
6. Pistoanele din acest kit sunt specifice pentru față și spate. Montați pistonul marcat "FRONT" (frontal) în cilindrul din față cu săgeata îndreptată spre partea **frontală** a motorului. Montați pistonul marcat "REAR" (spate) în cilindrul din spate cu săgeata îndreptată spre partea **din spate** a motorului.
7. Consultați MOTORUL: Secțiunea REVIZIE PARTE SUPERIOARĂ, ASAMBLARE din manualul de service pentru procedurile de montare a pistonului, cilindrului și chiulasei.

Tabelul 11. Specificații

| Piston: | Degajare (in.) |
|--|----------------|
| Potrivire piston în cilindru (Lejer) | 0.0026-0.0036 |
| Potrivire bolț de piston (Lejer) | 0.0003-0.0008 |
| Decalaj inel de capăt superior | 0.012-0.020 |
| Decalaj al doilea inel de capăt | 0.016-0.024 |
| Decalaj șine inel de control al uleiului | 0.008-0.0028 |
| Joc lateral inel superior | 0.0010-0.0022 |
| Joc lateral al doilea inel | 0.0010-0.0022 |
| Joc lateral inel de control al uleiului | 0.0003-0.0072 |

Tabelul 12. Limitele de uzură pentru service

| Potrivire piston în cilindru (Lejer) | Limită de uzură (in.) |
|--|-----------------------|
| Potrivire în cilindru (Lejer) | 0.0061 |
| Potrivire bolț de piston (Lejer) | 0.0011 |
| Decalaj inel de capăt superior | 0.030 |
| Decalaj al doilea inel de capăt | 0.034 |
| Decalaj șine inel de control al uleiului | 0.038 |
| Joc lateral inel superior | 0.0030 |
| Joc lateral al doilea inel | 0.0030 |
| Joc lateral inel de control al uleiului | 0.0079 |

Montare inel de fixare bolț piston (șaiabă elastică)

OBSERVAȚIE

Decalajul șabei elastice trebuie să fie în poziție dreaptă în sus sau dreaptă în jos atunci când este instalată.

1. Consultați Figura 3 . Introduceți capătul deschis al șaibei elastice (1) în creștătura (2) de pe canelura (3) din jurul pinului pistonului, astfel ca decalajul să fie la poziția dreaptă în sus sau dreaptă în jos atunci când este montată.

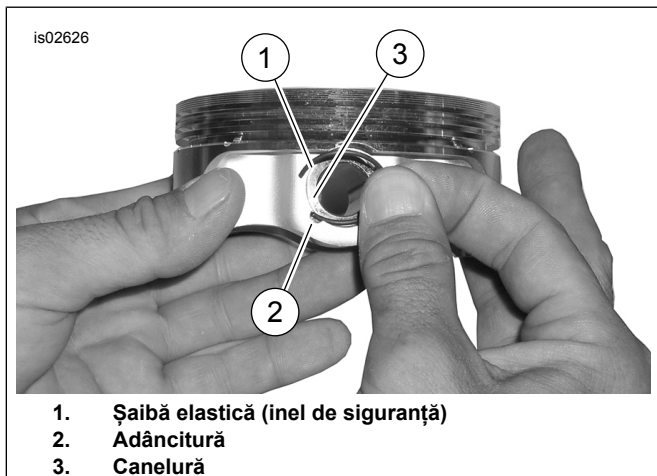


Figura 3. Șaibă elastică și piston

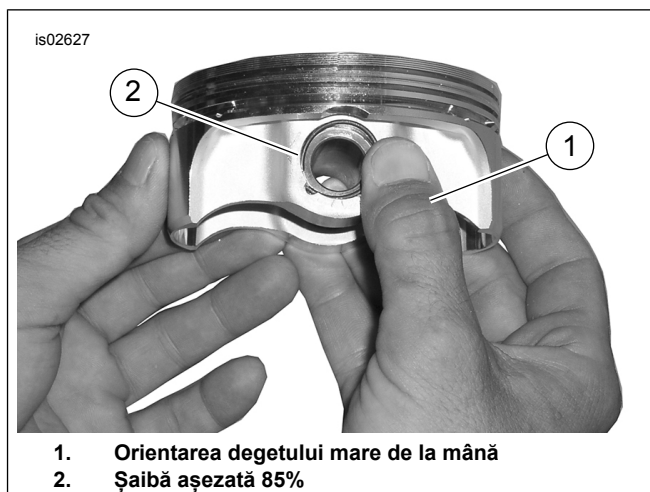


Figura 4. Montare șaibă

2. Consultați Figura 4 . Poziționați degetul mare de la mână (1) așa cum se arată. Apăsăți ferm până când aproximativ 85% din șaibă (2) este așezată în canelură.
3. Nu zgâriați sau deteriorați pistonul. Utilizați o șurubelniță cu lamă mică pentru a introduce restul șaibei în canelură. Repetați pentru șaibele rămase.

OBSERVAȚIE

Asigurați-vă că șaiba elastică a pistonului este complet așezată, altfel SE VA PRODUCE DETERIORAREA MOTORULUI.

4. Consultați **MOTORUL: Secțiunea ASAMBLAREA MOTOCICLETEI DUPĂ DEMONTARE** din manualul de service pentru procedurile finale de reasamblare.

COMPONENTE DE SERVICE

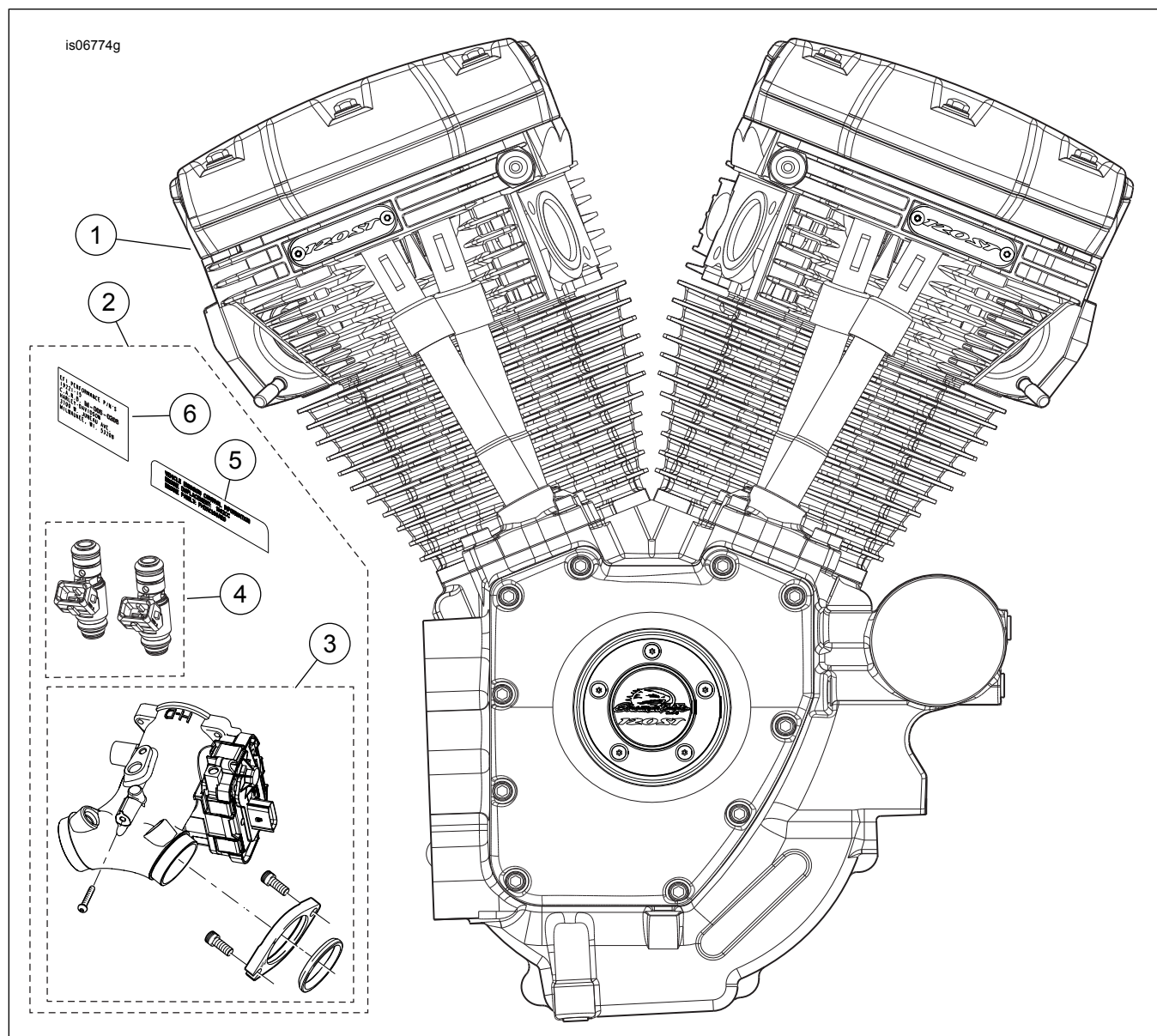


Figura 5. Ansamblul motorului, bloc motor Screamin' Eagle 120ST complet

Tabelul 13. Piese de service, bloc motor Screamin' Eagle 120ST

| Articol | Descriere (Cantitate) | Part No. |
|---------|--|---------------------|
| 1 | Ansamblu motor, complet | 19221-15 |
| 2 | Modul de inducție și Kit de hardware (include elementele 3-6) | Nu se vinde separat |
| 3 | • Kit corp clapetă de accelerație, Screamin' Eagle 58 mm | 27713-08 |
| 4 | • Kit Injector debit mare Screamin' Eagle | 27796-08 |
| 5 | • Eticheta de emisii parțiale (familia de motoare GHDXC1.96AEG) (obligatorie numai pentru modelele din 2016) | Nu se vinde separat |
| | • Eticheta de emisii parțiale (familia de motoare FHDXC1.96AEG) (obligatorie numai pentru modelele din 2015) | Nu se vinde separat |
| 6 | • Etichetă cu informații despre produs nouă, " M-005-0220 " (obligatorie numai pentru modelele din 2016) | Nu se vinde separat |
| | • Etichetă cu informații despre produs nouă, " M-005-0208 " (obligatorie numai pentru modelele din 2015) | Nu se vinde separat |
| | • Etichetă cu informații despre produs nouă, " D-338-81 " (obligatorie numai pentru modelele din 2010-2014) | Nu se vinde separat |

COMPONENTE DE SERVICE

is07340a

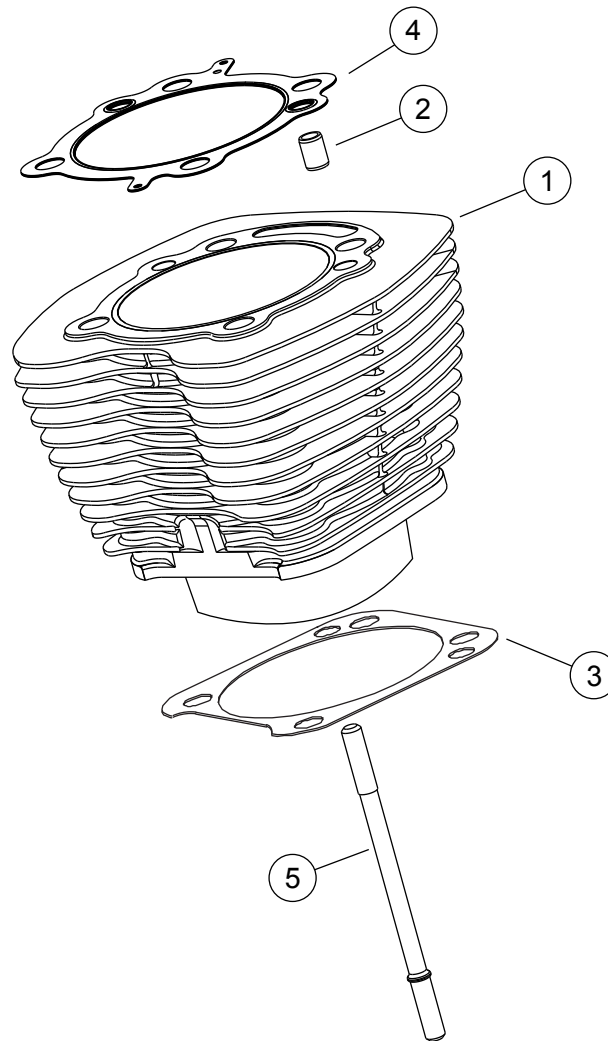


Figura 6. Cilindri bloc motor SE120ST Screamin' Eagle

Tabelul 14. Piese de service, cilindri bloc motor SE120ST Screamin' Eagle

| Articol | Descriere (Cantitate) | Part No. |
|---------|---|-----------|
| 1 | Kit cilindru SE, 4.060 in (negru). Include cilindrii față și spate, articolele 2-4, șurub cu cap hex cu flanșă (piesa nr. 1105) și șaibă de etanșare (piesa nr. 1086A). | 16550-04C |
| 2 | • Știft de centrare, inel (4) | 16595-99A |
| 3 | • Garnitură, bază cilindru (2) | 16736-04A |
| 4 | • Garnitură, chiulasă (2) | 16104-04 |
| 5 | Știft, cilindru (8) | 16834-99A |
| 6 | Kit garnitură, revizie motor (nu se arată). NU include garnitura chiulasei, garnitura de bază sau garniturile tije supapei. | 17053-99C |
| 7 | Set de garnituri, capăt superior (nu este prezentat) NU include garnitura chiulasei, garnitura de bază sau garniturile tije supapei. | 17052-99C |

COMPONENTE DE SERVICE

is06381a

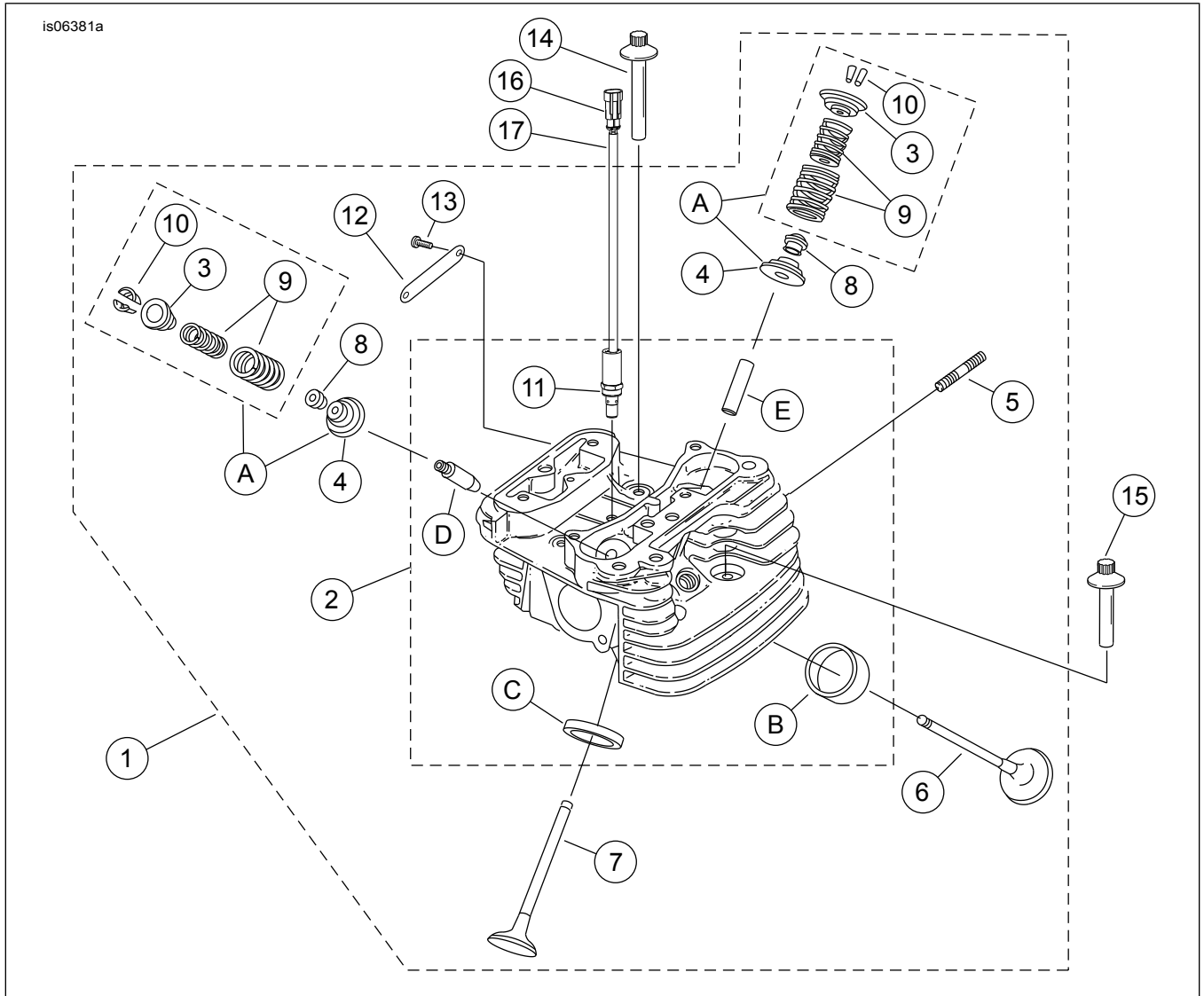


Figura 7. Chiulase și supape bloc motor SE120ST Screamin' Eagle

COMPONENTE DE SERVICE

Tabelul 15. Piese de service, chiulase și supape bloc motor SE120ST Screamin' Eagle

| Kit | Articol | Descriere (Cantitate) | Part No. |
|---|---------|---|----------------------|
| Kit 19221-15 (Bloc motor) | 1 | Ansamblu chiulasă, spate (include articolele 2-13) Ansamblu chiulasă, față (include articolele 2-13) (NOTĂ: Capetele sunt prevăzute cu medalioane "120R" instalate. Înlocuiți cu medalioanele "120ST" (articolul 12) și șuruburi (articolul 13); achiziționate separat.) | 17444-10 17443-10 |
| | 2 | • Chiulasă (prelucrată, cu articolele 11, B, C, D și E instalate) | Nu se vinde separat |
| | 3 | • Guler, arc supapă superior (4). Inclus și în articolul "A". | 18213-10 |
| | 4 | • Guler, arc supapă, inferior (4). Inclus cu articolul "A". | Nu se vinde separat |
| | 5 | • Știft, port evacuare (4) | 16715-83 |
| | 6 | • Supapă de admisie (2) | 18190-08 |
| | 7 | • Supapă de evacuare (2) | 18183-03 |
| | 8 | • Dispozitiv de etanșare, supapă (4) | 18046-98 |
| | 9 | • Unitate arc supapă (4). Inclus cu articolul "A". | Nu se vinde separat |
| | 10 | • Opritor, guler de supapă (8). Inclus și în articolul "A". | 18240-98 |
| | 11 | • Eliberare automată a compresiei (2) | 28861-07A |
| | 12 | • Medalion, "120ST" (2) | 14100436 |
| | 13 | • Șurub, cap buton, TORX (4) | 25800017 |
| | 14 | Șurub, filet intern, lungime 81 mm (3.19 in) (4) | 16478-85A |
| | 15 | Șurub, filet intern, lungime 48 mm (1.88 in) (4) | 16480-92A |
| | 16 | Carcasă pini, două-căi | 72009-05 |
| | 17 | Izolator sârmă, 16-20 AWG (4) | 72011-05 |
| | 18 | Bujie, Screamin 'Eagle (2) (nu este prezentată) | 32186-10 |
| Kit service: | | | |
| | A | Kit arc de supapă, Screamin' Eagle (include articolele 3, 4, 9, 10) | 18281-02A |
| Următoarele piese Screamin ' Eagle sunt disponibile separat: | | | |
| | B | Scaun supapă, admisie | 18191-08 |
| | C | Scaun supapă, evacuare | 18048-98A |
| | D | Ghidaj supapă, admisie (pentru service) | |
| | | • (+ 0,003 in) | 18158-05 |
| | | • (+ 0,001 in) | 18154-05 |
| | E | Ghidaj supapă, evacuare (pentru service) | |
| | | • (+ 0,003 in) | 18157-05 |
| | | • (+ 0,002 in) | 18155-05 |
| | | • (+ 0,001 in) | 18153-05 |

COMPONENTE DE SERVICE

is06384c

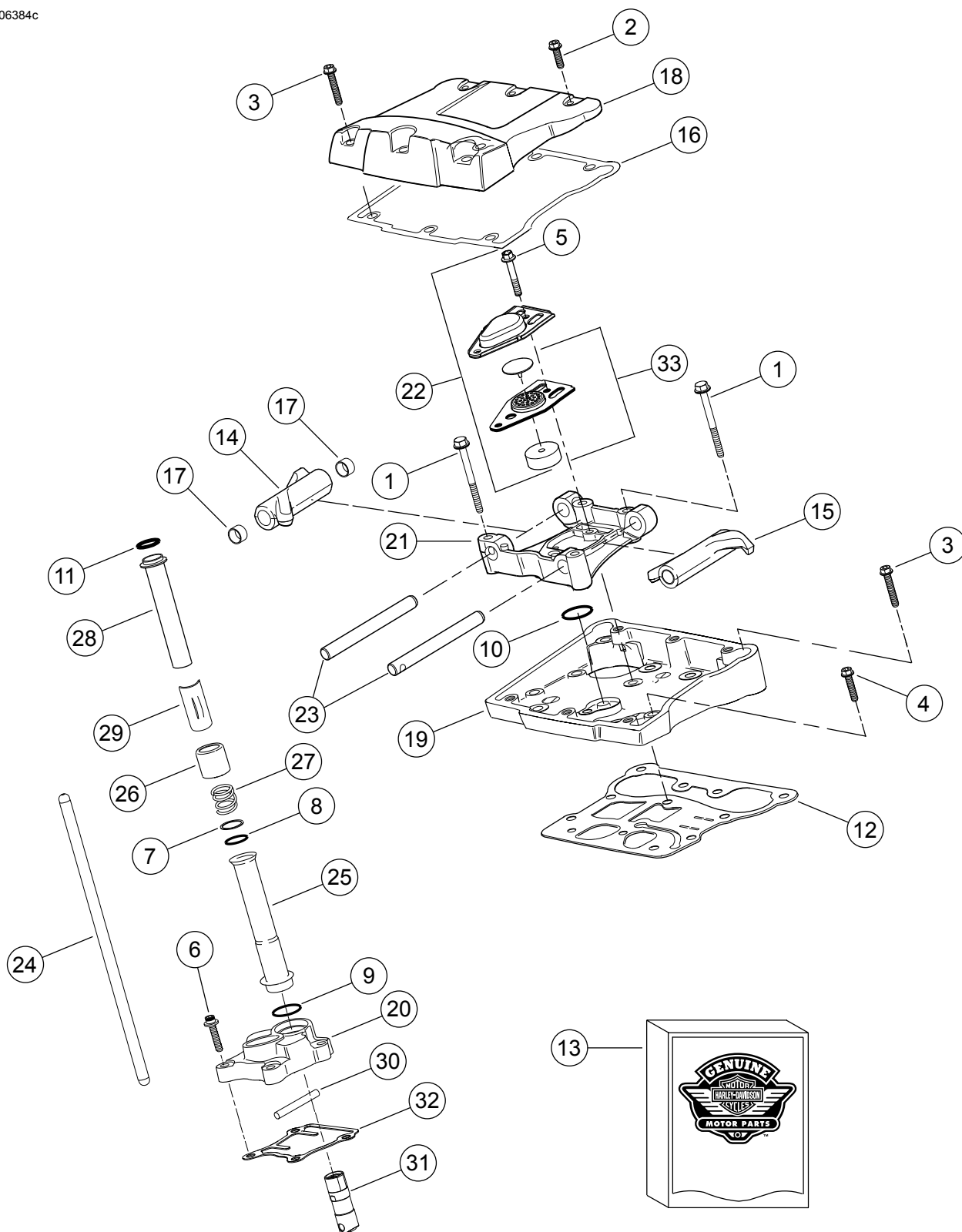


Figura 8. Brațe basculante și tacheți bloc motor SE120ST Screamin' Eagle

COMPONENTE DE SERVICE

Tabelul 16. Piese de service, brațe basculante și tacheți bloc motor SE120ST Screamin' Eagle

| Articol | Descriere (Cantitate) | Part No. |
|---------|---|----------------------|
| 1 | Șurub capac, cap hex cu flanșă, 5/16-18 x 63,5 mm (2½ in), grad 8 cu patch de blocare (8) | 1039 |
| 2 | Șurub, cap cu flanșă hex intern/extern, 5/16-18 x 25,4 mm (1 in), cu patch de blocare (6) | 3692A |
| 3 | Șurub, cap cu flanșă hex intern/extern, 5/16-18 x 44,4 mm (1½ in), cu patch de blocare (10) | 3693A |
| 4 | Șurub, cap hex cu flanșă SEMS, 5/16-18 x 31,8 mm (1½ in), cu patch de blocare (8) | 3736B |
| 5 | Șurub, cap hex cu flanșă, 1/4-20 x 42,9 mm (1½ in), grad 8 cu patch de blocare (4) | 4400 |
| 6 | Capac șurub, cap de priză hex, șaibă tratată termic, 1/4-20 x 25,4 mm (1 in), patch de blocare (6) | 4741A |
| 7 | Șaibă, grosime 0,79 mm (0 in) (4) | 6762B |
| 8* | Inel de etanșare, capac tchet ID 17 mm (½ in), maro (4) | 11132A |
| 9* | Inel de etanșare, capac tchet ID 22 mm (1 in), maro (4) | 11145A |
| 10* | Inel de etanșare, ID 15,5 mm (½ in), negru (2) | 11270 |
| 11* | Inel de etanșare, ID 17 mm (½ in), galben (4) | 11293 |
| 12 | Garnitură, carcasă culbutor (2) | 16719-99B |
| 13 | Kit garnitură, service camă (conține articole marcate cu ""*) | 17045-99D |
| 14 | Braț basculant (admisie față, evacuare spate), cu bucșe (2) | 17360-83A |
| 15 | Braț basculant (admisie spate, evacuare față), cu bucșe (2) | 17375-83A |
| 16* | Garnitură, capac culbutor (2) | 17386-99A |
| 17 | Bucșă, braț culbutor (8) | 17429-91 |
| 18 | Capac culbutor, (crom) (2) | 17572-99 |
| 19 | Carcasă culbutor, (crom) (2) | 17578-10 |
| 20 | Capac ridicător, față (crom) Capac ridicător, spate (crom) | 17964-99 17966-99 |
| 21 | Support, braț culbutor (2) | 17594-99 |
| 22* | Ansamblu supapă de aerisire (2) | 17025-03A |
| 23 | Arbore, braț culbutor (4) | 17611-83 |
| 24 | Tchet, evacuare, 26,8 cm (10½ in) lungime, cu două dungi negre la fiecare capăt (2) Tchet, admisie, 26,5 cm (10½ in) lungime, FĂRĂ dungi (2) | 17922-99 17923-99 |
| 25 | Capac, tchet inferior (4) | 17939-99 |
| 26 | Dispozitiv de reținere, arc capac tchet (4) | 17945-36B |
| 27 | Arc, capac tchet (4) | 17947-36 |
| 28 | Capac, tchet superior (4) | 17948-99 |
| 29 | Dispozitiv de fixare, capac tchet (4) | 17968-99 |
| 30 | Șurub, anti-rotăție (2) | 18535-99 |
| 31 | Kit de ridicare hidraulic (include patru dispozitive de ridicare) | 18572-13 |
| 32* | Garnitură, capac ridicător (2) | 18635-99B |
| 33 | Ansamblu deflector, aerisitor (2) | 26500002 |

COMPONENTE DE SERVICE

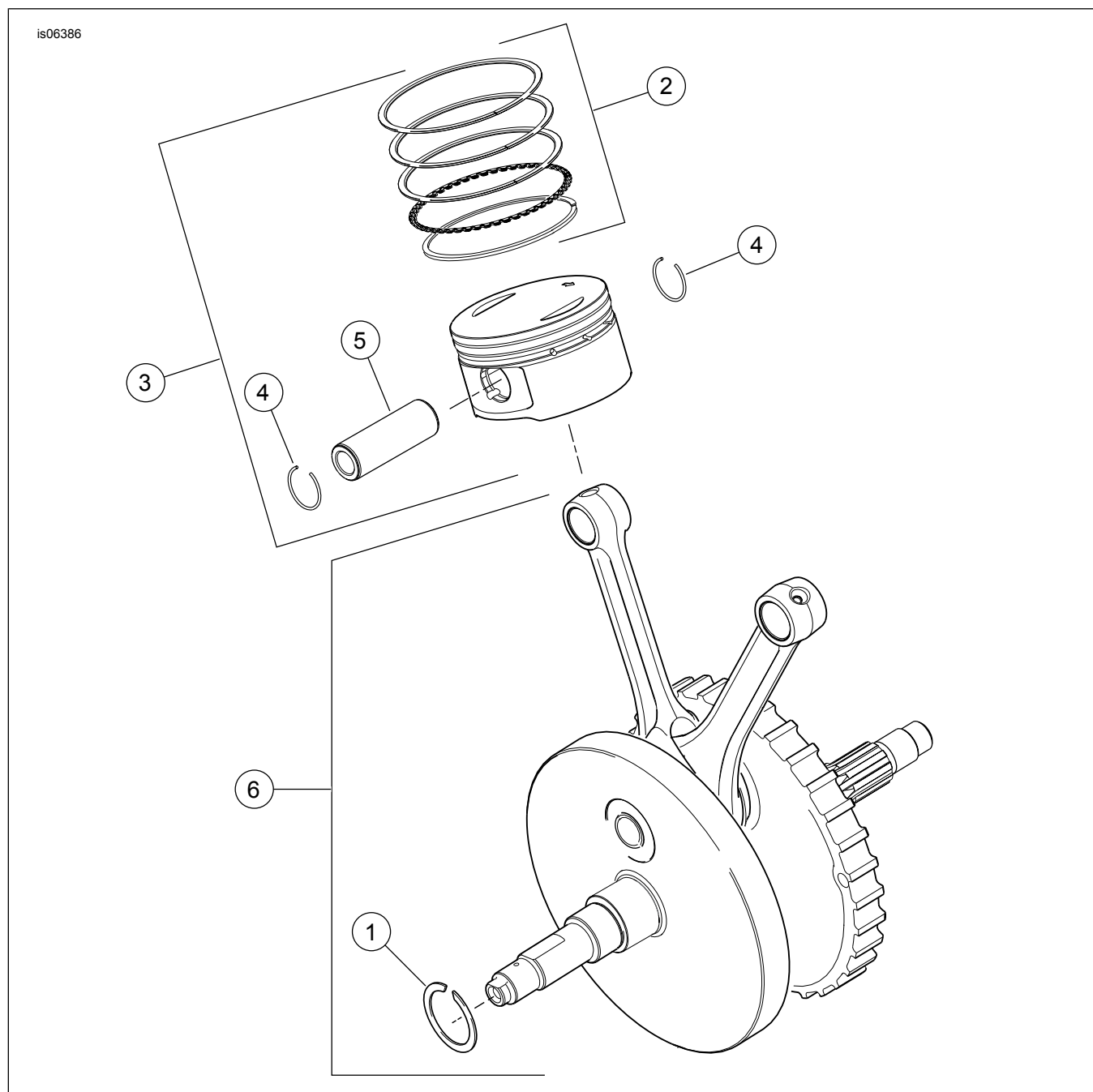


Figura 9. Pistoane și volant bloc motor SE120ST Screamin' Eagle

Tabelul 17. Piese de service, pistoane și volant bloc motor SE120ST Screamin' Eagle

| Articol | Descriere (Cantitate) | Part No. |
|---------|--|----------------------|
| 1 | Inelul de fixare | 11177A |
| 2 | Set inel piston, standard (2) Set inel piston, 0,254 mm (0 in) peste dimensiune (2) | 22526-10 22529-10 |
| 3 | Kit piston, față și spate, cu seturi de inele, bolț și inele de blocare, standard Kit piston, față și spate, cu seturi de inele, bolț și inele de blocare, 0,254 mm (0 in) peste dimensiune | 22574-10 22576-10 |
| 4 | Inel de blocare, bolț piston (4) | 22097-99 |
| 5 | Bolț de piston (2) | 22310-10 |
| 6 | Kit ansamblu volant | 23893-10A |

COMPONENTE DE SERVICE

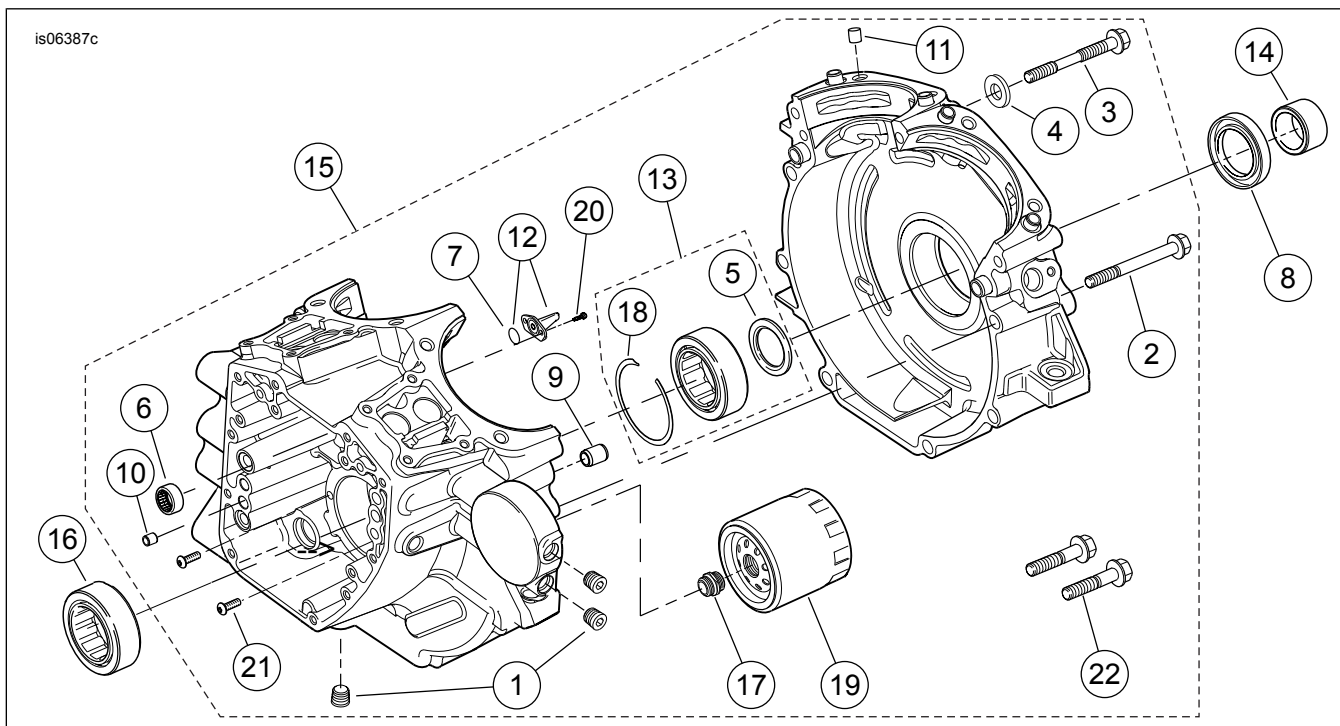


Figura 10. Carter, filtru ulei de motor și răcitor bloc motor SE120ST Screamin' Eagle

Tabelul 18. Piese de service, carter, filtru ulei de motor și răcitor bloc motor SE120ST Screamin' Eagle

| Articol | Descriere (Cantitate) | Part No. |
|---------|---|-----------|
| 1 | Mufă (3) | 765 |
| 2 | Șurub, cap de flanșă hex, 5/16-18 x 76 mm (3 in) lungime (8) | 895 |
| 3 | Șurub, centru superior carter | 1105 |
| 4 | Șaibă de etanșare | 1086A |
| 5 | Șaibă, 31,8 mm (1½ in) ID x 46,4 mm (2 in) OD x 3,18 mm (0 in) grosime (2). | 8972 |
| 6 | Kit de rulmenți cu ac, arbore cu came (2) (Fiecare kit include două ansambluri de rulmenți) | 24018-10 |
| 7 | Inel de etanșare (2) | 10930 |
| 8 | Garnitură de ulei | 12068 |
| 9 | Prezon, 14,158 mm (½ in) D x 19 mm (½ in) lungime (2) | 16574-99A |
| 10 | Prezon, 9,525 mm (½ in) D x 10,16 mm (½ in) lungime (2) | 16589-99A |
| 11 | Prezon, 11,074 mm (½ in) D x 15,5 mm (½ in) lungime (4) | 16595-99A |
| 12 | Jet de răcire piston (2) (include articolul 7) | 22315-06A |
| 13 | Kit de rulmenți, partea stângă (include articolul 5, un articol 16, articolul 18 și pista interioară a rulmentului) | 24004-03B |
| 14 | Distanțier, arborele pinionului | 24009-06 |
| 15 | Set carter (negru) (include articolele 1, 2, 3, 4, 6, 7, 9, 10, 11, 12, 13, 16, 17, 18, 19, 20, 21 și 22) | 24400057 |
| 16 | Rulment, principal (2). Unul este inclus în articolul 13. | 24605-07 |
| 17 | Adaptor, filtru ulei | 26352-95A |
| 18 | Inelul de fixare | 35114-02 |
| 19 | Filtru de ulei (crom) | 63798-99A |
| 20 | Șurub, cap TORX®, 8-32 x 9,5 mm (½ in) lungime (4) | 68042-99 |
| 21 | Șurub, retenție rulment, cap buton TORX®, 1/4-20 x 11,1 mm (½ in) lungime (2) | 703B |
| 22 | Șurub, cap hex cu flanșă, cu șaibă, 3/8-16 x 40,4 mm (1½ in), grad 8 cu patch de blocare (2) | 3983 |

COMPONENTE DE SERVICE

1961851

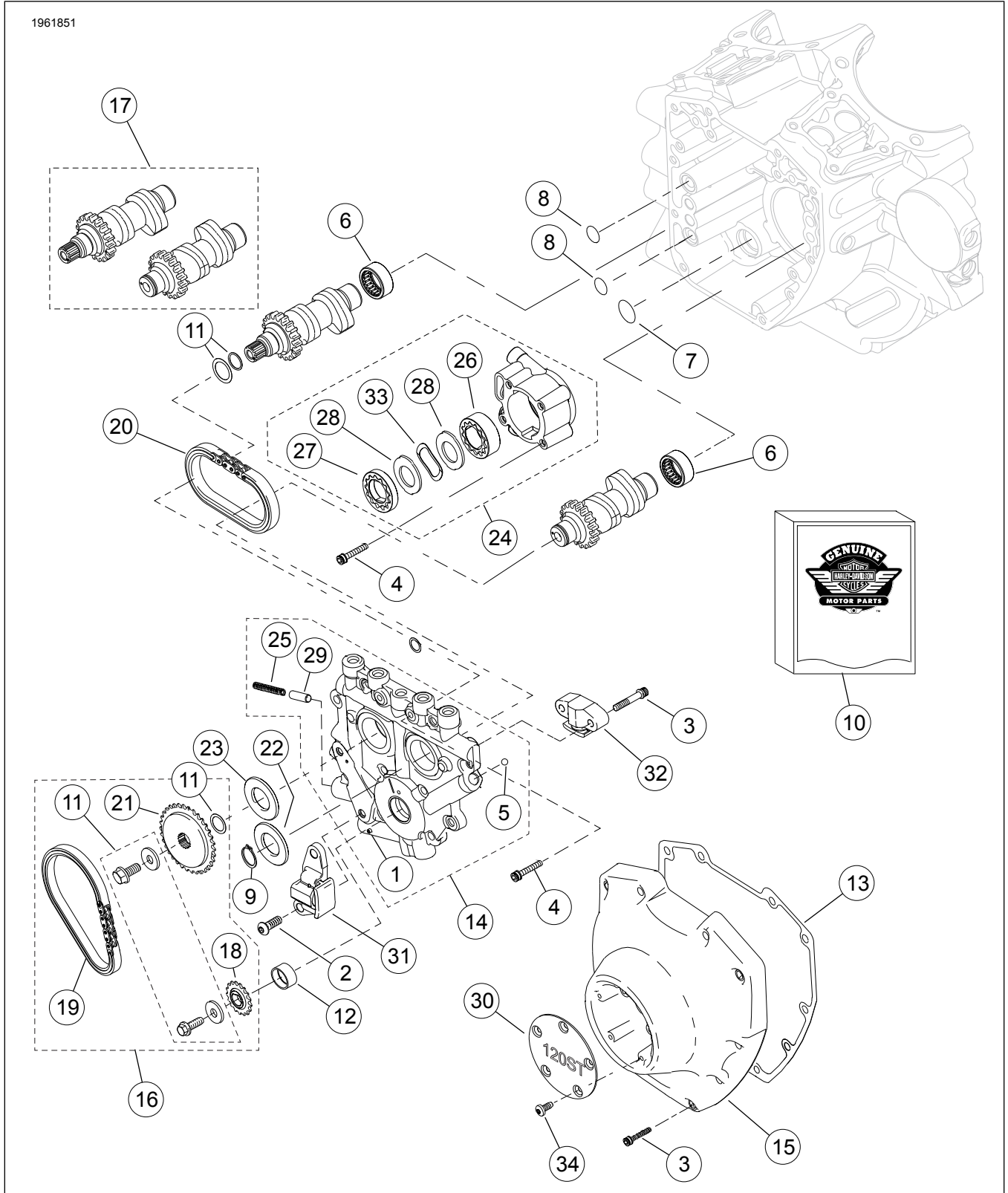


Figura 11. Arbori cu came și capac arbore cu came bloc motor SE 120ST Screamin' Eagle

COMPONENTE DE SERVICE

Tabelul 19. Piese de service, Arbori cu came și capac arbore cu came bloc motor SE120ST Screamin' Eagle

| Articol | Descriere (Cantitate) | Part No. |
|---------|---|----------------|
| 1 | Rolă de fixare | 601 |
| 2 | Șurub, dispozitiv de tensionare a lanțului cu came primar (2) | 942 |
| 3 | Șurub, capac came, 1/4-20 x 31,8 mm (1½ in) lungime, gradul 8, moletate, cu plasture de blocare (10) Șurub, întinzător cu came secundar, 1/4-20 x 1,25 in lungime, gradul 8, moletat, cu plasture de blocare (2) | 4740A 4740A |
| 4 | Șurub, cap tubular, 1/4-20 x 25,4 mm (1 in) lungime, cu plasture de blocare (8) | 4741A |
| 5 | Bilă | 8873 |
| 6 | Kit de rulmenți cu ac, arbore cu came (2) (Fiecare kit include două ansambluri de rulmenți) | 24018-10 |
| 7 | Inel de etanșare, ID 17 mm (½ in), galben | 11293 |
| 8 | Inel de etanșare, ID 9,2 mm (½ in), maro (2) | 11301 |
| 9 | Inelul de fixare | 11461 |
| 10 | Kit de garnituri, service came (conține articole marcate cu "*" în acest tabel și în tabelul 17) | 17045-99D |
| 11 | Kit de fixare a pinionului cu came | 91800088 |
| 12 | Bucșă, arbore cotit | 25344-99 |
| 13 | Garnitură pentru capacul camelor | 25244-99A |
| 14 | Ansamblu placă suport came (include articolele 1, 5, 25 și 29) | 25355-06A |
| 15 | Capac camă, (crom) | 25369-01B |
| 16 | Kit lanț arbore cu came și elemente de fixare (include articolele 11, 18, 19 și 21) | 25585-06 |
| 17 | Kit arbore cu came, față și spate, SE259E | 25482-10 |
| 18 | Pinion, camă (pe arborele cotit), 17 T | 25673-06 |
| 19 | Lanț, transmisie primară cu came | 25675-06 |
| 20 | Lanț, transmisie secundară cu came | 25683-06 |
| 21 | Pinion, transmisie came, 34 T | 25728-06 |
| 22 | Distanțier, aliniere pinion cu came 2,54 mm (0 in) grosime | 25729-06 |
| 23 | Distanțier, aliniere pinion cu came, 2,54 mm (0 in) grosime (utilizare după cum este necesar) | 25729-06 |
| | Distanțier, aliniere pinion cu came, 2,79 mm (0 in) grosime (utilizare după cum este necesar) | 25731-06 |
| | Distanțier, aliniere pinion cu came, 3,05 mm (0 in) grosime (utilizare după cum este necesar) | 25734-06 |
| | Distanțier, aliniere pinion cu came, 3,3 mm (0 in) grosime (utilizare după cum este necesar) | 25736-06 |
| | Distanțier, aliniere pinion cu came, 3,56 mm (0 in) grosime (utilizare după cum este necesar) | 25737-06 |
| | Distanțier, aliniere pinion cu came, 3,81 mm (0 in) grosime (utilizare după cum este necesar) | 25738-06 |
| 24 | Ansamblu pompă de ulei (include articolele 26-28, 33) | 26037-06 |
| 25 | Arc, supapă de descărcare | 26210-99 |
| 26 | Ansamblu gerotor, purjare | 26278-06 |
| 27 | Ansamblu gerotor, presiune | 26281-06 |
| 28 | Placă separator, gerotor (2) | 26282-06 |
| 29 | Supapă de descărcare, pompă de ulei | 26400-82B |
| 30 | Capac, cronometru, "120ST" | 14100437 |
| 31 | Dispozitiv de tensionare, lanț cu came primar | 39968-06 |
| 32 | Dispozitiv de tensionare, lanț cu came secundar | 39969-06 |
| 33 | Arc, separator | 40323-00 |
| 34 | Șurub, cap TORX, 8-32 x 9,5 mm (½ in) lungime (5) | 68042-99 |