



SE120ST SCREAMIN' EAGLE KASTIMOOTOR

ÜLDOSA

Komplekti number

19221-15

Mudelid

Mudeli sobivuse teavet vaadake P&A jaemüügikataloogist või osade ja tarvikute jaotisest veebilehel www.harley-davidson.com (ainult inglise keeles).

MÄRKUS.

- Heitenõuetele vastavuse kontrollimiseks tuleb asendusmootorile paigaldada sõiduki mudelile ja mudeliaastale vastavad heitekontrolliseadmed ja -süsteemid. Kui seda ei tehta, on tegemist USA keskkonnakaitseameti (EPA) reeglite rikkumisega, mis võib kaasa tuua märkimisväärseid trahve ja karistusi.
- Seaduslik kasutada avalikel teedel ainult juhul, kui see on paigaldatud mõnele kindlaksmääratud mudelist. Ei ole seaduslik kasutada avalikel teedel, kui see on paigaldatud lubatust mõnele muule mudelile. Ei vasta P&A 24-kuulise garantii tingimustele. Sellel mootoril on üheaastane garantii, kui see on paigaldatud sobivatesse mudelitesse, nagu on täpsustatud asjakohase nõuetele vastava kalibreerimise allalaadimisega ECM-ile. Garantii osas pöörduge Harley-Davidsoni edasimüüja poole.
- **2016. aasta mudelitele:** Uus tootmise teabemärgis (EO: M-005-0220) on kohustuslik. Kleepige VIN-koodi silt juhtraua alla raami torule. Asetage uus tooteteabe silt VIN-koodi sildi alla sõiduki raamtorule. Osalise heitgaasi märgis mootoritüüpknaga: **Selles komplektis sisalduv GHDXC1.96AEG on 2016. aasta mudelite heitekoguste eeskirjade nõue.** Kleepige emissioonide silt juhtraua alla raami torule. Paigaldage selle komplekti osaline silt sõidukil oleva sildi ülemise osa kohale.
- **2015. aasta mudelitele:** Uus tootmise teabemärgis (EO: M-005-0208) on kohustuslik. Kleepige VIN-koodi silt juhtraua alla raami torule. Asetage uus tooteteabe silt VIN-koodi sildi alla sõiduki raamtorule. Osalise heitgaasi märgis mootoritüüpknaga: **Selles komplektis sisalduv FHDXC1.96AEG on 2015. aasta mudelite heiteeeskirjade nõue.** Kleepige emissioonide silt juhtraua alla raami torule. Paigaldage selle komplekti osaline silt sõidukil oleva sildi ülemise osa kohale.
- **2010.–2014. aasta mudelitele:** Uus tootmise teabemärgis (EO: Nõutav on D-338-81) . Kleepige VIN-koodi silt juhtraua alla raami torule. Asetage uus tooteteabe silt VIN-koodi sildi alla sõiduki raamtorule.

Garantiiavaldus

Heitegarantii teabe leiata sõiduki kasutusjuhendist.

Harley-Davidsoni Street Performance'i kastimootori piiratud garantii koopia saamiseks pöörduge Harley-Davidsoni edasimüüja poole: 12 kuud / piiramatu läbisõit.

Sisukord

Tabel 1. SISU

Ls	Teema
2	ETTEVALMISTUS
2	PRAEGUSE MOOTORI EEMALDAMINE
2	SE120ST MOOTORI PAIGALDAMINE
3	SE120ST MOOTORI SPETSIFIKATSIOONID
3	TOOTMISHALBED
4	KULUMISPIIRID
4	SE120ST SILINDRID
5	SE120ST KOLVID
8	HOOLDATAVAD OSAD

Paigaldusnõuded

- **Soovitav sünteetiline mootoriõli:** Screamin' Eagle SYN3® 20W50 (osa nr 99824-03/00QT).
- **2010. aasta Touringu mudelid:** SE suure võimsusega kompensaatorikomplekti (osa nr 40100061) paigaldamine on selle mootori paigaldamiseks **nõutav**.
- **2011.–2013. aasta Touringu mudelid:** Selle mootori paigaldamiseks on vajalik paigaldada Screamin' Eagle suure võimsusega kompensaatorikomplekti (osa nr 42200064A).
- Vaja on sidurikomplekti, mis toetab minimaalset 189,8 N·m (140 ft-lbs) pöördemomenti. Harley-Davidson soovib paigaldada Screamin' Eagle survesiduri (osa 37000121) ja membraanvedru (osa 37951-98).
- Vaja on Screamin' Eagle väljalasketihendite komplekti (osa nr 17048-98).
- Soovitav on õlijahuti. Vaadake varuosade ja lisavarustuse jaemüügikataloogi või varuosade ja lisavarustuse jaotist aadressil www.harley-davidson.com.
- Allalaadimine digitaaltehnika abil. Pöörduge Harley-Davidson-i edasimüüja poole.
- Selle komplekti paigaldamiseks vajalike tööriistade kohta hooldusjuhendist.

▲ HOIATUS!

Juhi ja kaassõitja turvalisus oleneb sellest, kas komplekt on õigesti paigaldatud. Kasutage sobivaid hooldusjuhendi protseduure. Kui protseduur pole teile jõukohane või teil puuduvad õiged tööriistad, laske paigaldada Harley-Davidson®-i edasimüüjal. Selle komplekti vale paigaldamine võib põhjustada surma või raskeid vigastusi. (00333b)

MÄRKUS.

See juhiste leht viitab hooldusjuhendi teabele. Paigaldamiseks on vajalik selle aasta/mudeli mootorrataste juhend. See on saadaval Harley-Davidson@-i edasimüüjate juures.

Komplekti sisu

Vt:

- Joonis 5 ja Tabel 13,
- Joonis 6 ja Tabel 14,
- Joonis 7 ja Tabel 15,
- Joonis 8 ja Tabel 16,
- Joonis 9 ja Tabel 17,
- Joonis 10 ja Tabel 18,
- Joonis 11 ja Tabel 19.

ETTEVALMISTUS

1. Paigutage mootorratas sobivale töstukile.

▲ HOIATUS!

Kütusesüsteemi hooldamisel ärge suitsetage ega hoidke seda lahtise leegi või sädemete läheduses. Bensiin on väga kergesti süttiv ja väga plahvatusohtlik, mis võib põhjustada surma või raskeid vigastusi. (00330a)

▲ HOIATUS!

Kütusepripsmete vältimiseks eemaldage enne toititoru lahtiuhendamist süsteemist kõrgsurvekütus. Bensiin on väga kergesti süttiv ja väga plahvatusohtlik, mis võib põhjustada surma või raskeid vigastusi. (00275a)

2. Järgmisteks toiminguteks vaadake hooldusjuhendit.
 - a. Eemaldage iste.
 - b. Tühjendage kütuse etteandeliin ja ühendage see lahti.

▲ HOIATUS!

Sõiduki juhusliku käivitumise vältimiseks, mis võib põhjustada surma või raskeid vigastusi, eemaldage enne jätkamist peakaitse. (00251b)

MÄRKUS.

- **Turvaalarmiga:** kui turvapult on kohal, keerake süütelüliti asendisse ON (sees). Vaadake hooldusjuhendit. Vabastage turvasüsteem. Eemaldage **VIIVITAMATULT** peakaitse.
- **Turvaalarmita:** vaadake hooldusjuhendit. Eemaldage peakaitse.

KÕIK mudelid.

3. Järgmisteks toiminguteks vaadake hooldusjuhendit.
 - a. Eemaldage näidikuplokk (kui see on olemas) kütusepaagilt.
 - b. Eemaldage kütusepaak.
4. Tõstke mootorratas üles.

EEMALDAMINE

Praeguse mootori eemaldamine

1. Eemaldage mootor šassii küljest. Vt hooldusjuhendi jaotist MOOTOR.

SE120ST MOOTORI PAIGALDAMINE

1. Enne mootori paigaldamist veenduge, et õlisüsteemis poleks prahti ega saastumist. Laske Harley-Davidsoni edasimüüjal või kvalifitseeritud tehnikul õlivann välja loputada.
2. Eemaldage mootori ja käigukasti liidese õlikanalite korgid.
3. Vt hooldusjuhendi jaotist MOOTOR. Paigaldage mootor šassii külge.
4. **2010. aasta Touringu mudelid:** Paigaldage Screamin' Eagle'i suure võimsusega kompensaatorikomplekt (osa nr 40100061, ostetud eraldi), järgides selle komplekti juhiseid. **2011.–2013. aasta Touringu mudelid:** Paigaldage Screamin' Eagle'i suure võimsusega kompensaatorikomplekt (osa nr 42200064A, ostetud eraldi), järgides selle komplekti juhiseid.
5. Paigaldage seguklapikoda ja suure läbilaskega injektorid, järgides selle komplekti juhiseid.

LÕPETAMINE

1. Paigaldage kütusepaak. Vaadake hooldusjuhendit.
2. Paigaldage peakaitse. Vaadake hooldusjuhendit.
3. Paigaldage iste. Pärast paigaldamist tõmmake istet üles, et kontrollida, et see on kindlalt kinni. Vaadake hooldusjuhendit.

TEADE

Peate selle komplekti paigaldamisel elektrilise juhtploki uuesti kalibreerima. Suutmatus elektrilist juhtploki korralikult kalibreerida võib põhjustada mootorile raskeid vigastusi. (00399b)

4. Selle komplekti paigaldamisel laadige alla uus ECM-i kalibreering. Vt Screamin' Eagle Pro kataloogi või võtke ühendust Harley-Davidsoni edasimüüjaga.
5. Käivitage mootor ja käitage seda. Korrake mitu korda, et kontrollida korralikult toimimist.

KASUTAMINE

Uue mootori sissesõitmiseks vt sõidukiomaniku kasutusjuhendis olevaid SISSESÕITMISE EESKIRJU.

HOOLDUS

1. Vt sõiduki hooldusjuhendi või omaniku käsiraamatu HOOLDUSKAVA.
2. Korrektsete hooldusprotseduuride jaoks lugege hooldusjuhendi jaotist MOOTOR.

SE120ST MOOTORI SPETSIFIKATSIOONID

MÄRKUS.

Järgmised lõigud pakuvad ainulaadset teavet, mis ei ole saadaval Touringu platvormide Twin Cam 103™ alfmootorite hooldusjuhendi jaotises MOOTOR.

Tabel 2. Mootor: Screamin' Eagle Twin Cam SE120ST

Üksus	Tehnilised andmed	
Surveaste	10,5:1	
Ava	4,060 tolli	103,12 mm
Takt	4,625 tolli	117,48 mm
Töömaht	119,75 in ³	1962,39 cm ³
Määrimissüsteem	Survestatud kuivkarter õliradiaatoriga	

TOOTMISHÄLBED

Kõigi spetsifikatsioonide kohta, mida pole järgmistes tabelites näidatud, vaadake hooldusjuhendis olevaid Twin Cam 103™ spetsifikatsioone.

Tabel 3. Plokikaaned

ÜKSUS	TOLLI	MM
Klapipuks kaanes (tihedalt)	0,0020-0,0033	0,051-0,084
Sisselaskeklapi iste kaanes (tihedalt)	0,004-0,0055	0,102-0,140
Väljalaskeklapi iste kaanes (tihedalt)	0,004-0,0055	0,102-0,140

Tabel 4. Klapid

ÜKSUS	TOLLI	MM
Sobitumine juhikusse (sisselase ja väljalase)	0,0011-0,0029	0,028-0,074
Istme laius	0,034-0,062	0,86-1,57
Varre väljaulatuv osa silindripea kõrgendist	1,990-2,024	50,55-51,41

Tabel 5. Klapi vedru tehnilised andmed

ÜKSUS	RÕHK	MÕOTMED
Suletud	180 naela (79 kg)	1,800 tolli (45,7 mm)
Avamine	500 naela (196 kg)	1,177 tolli (29,9 mm)
Vaba pikkus	pole kohaldatav	2,210 tolli (56,1 mm)

Tabel 6. Kolvid

Kolb:	Lõtk (in)
Kolvi silindriline ist (lõtkuga)	0,0026-0,0036
Kolvisõorme ist (lõtkuga)	0,0003-0,0008
Ülemise rõnga pilu	0,012-0,020
Teise rõnga pilu	0,016-0,024
Õlirõnga tugirõnga pilu	0,008-0,0028
Ülemise rõnga külglõtk	0,0010-0,0022
Teise rõnga külglõtk	0,0010-0,0022
Õlirõnga külglõtk	0,0003-0,0072

Tabel 7. Nukkvõlli tehnilised andmed – 259E

Sisselase	Tehnilised andmed
Avab	19° BTDC
Sulgeb	47° ABDC

Tabel 7. Nukkvõlli tehnilised andmed – 259E

Sisselase	Tehnilised andmed
Kestus	246°
Maksimaalne klapi tõus	0,579 tolli
Klapi tõus ülaseisu juures	0,182 tolli
Väljalase	Tehnilised andmed
Avab	58° BBDC
Sulgeb	12° ATDC
Kestus	250°
Maksimaalne klapi tõus	0,579 tolli
Klapi tõus ülaseisu juures	0,155 tolli
Nukkvõlli ajastus 0,053 tolli juures Tõukuri tõus väntvõlli kraadides	

KULUMISPIIRID

Osade asendamisel kasutage kulumispiire.

MÄRKUS.

Kõigi spetsifikatsioonide kohta, mida pole järgmistes tabelites näidatud, vaadake hooldusjuhendis olevaid Twin-Cam 103™ spetsifikatsioone.

Tabel 8. Silindrid

ÜKSUS	ASENDAGE KULUMISPIIRI ÜLETAMISEL	
	TOLLI	MM
Otsast teravnev (koonjas)	0.002	0.051
Umarusest väljas	0.002	0.051
Tihendi- või O-rõnga pindade väändumine: ülaosa	0.006	0.152
Tihendi- või O-rõnga pindade väändumine: põhi	0.004	0.102

Tabel 9. Silindriava

ÜKSUS	ASENDAGE KULUMISPIIRI ÜLETAMISEL	
	TOLLI	MM
standardne	4.062	103.17
0,010 tolli ülemõduline	4.072	103.43

Tabel 10. Kolvid

Kolvi silindriline ist (lõtkuga)	Kulumispiir (in)
Ist silindris (lõtkuga)	0.0061
Kolvisõorme ist (lõtkuga)	0.0011
Ülemise rõnga pilu	0.030
Teise rõnga pilu	0.034
Õlirõnga tugirõnga pilu	0.038
Ülemise rõnga külglõtk	0.0030
Teise rõnga külglõtk	0.0030
Õlirõnga külglõtk	0.0079

SE120ST SILINDRID

Ettevalmistus

- Paigutage mootorratas sobivale tõstukile.

⚠ HOIATUS!

Kütusesüsteemi hooldamisel ärge suitsetage ega hoidke seda lahtise leegi või sädemete läheduses. Bensiin on väga kergesti süttiv ja väga plahvatusohtlik, mis võib põhjustada surma või raskeid vigastusi. (00330a)

⚠ HOIATUS!

Kütusepritsmete vältimiseks eemaldage enne toititoru lahtiühendamist süsteemist kõrgsurvekütus. Bensiin on väga kergesti süttiv ja väga plahvatusohtlik, mis võib põhjustada surma või raskeid vigastusi. (00275a)

- Järgmisteks toiminguteks vaadake hooldusjuhendit.
 - Eemaldage iste.
 - Tühjendage kütuse etteandeliin ja ühendage see lahti.

⚠ HOIATUS!

Sõiduki juhusliku käivitumise vältimiseks, mis võib põhjustada surma või raskeid vigastusi, eemaldage enne jätkamist peakaitse. (00251b)

MÄRKUS.

- Turvaalarmiga:** kui turvapult on kohal, keerake süütelüliti asendisse ON (sees). Vaadake hooldusjuhendit. Vabastage turvasüsteem. Eemaldage **VIIVITAMATULT** peakaitse.
- Turvaalarmita:** vaadake hooldusjuhendit. Eemaldage peakaitse.

KÕIK mudelid.

- Järgmisteks toiminguteks vaadake hooldusjuhendit.
 - Eemaldage näidikuplokk (kui see on olemas) kütusepaagilt.
 - Eemaldage kütusepaak.
- Tõstke mootorratas üles.

Eemaldage mootori osad

- Vaadake hooldusjuhendit. Eemaldage olemasolev õhupuhasti koost.
- Eemaldage olemasolev heitgaasisüsteem vastavalt kasutusjuhendile.
- Võtke mootori ülemine ots lahti. Vaadake mootori hoolduskäsiraamatu jaotisi.

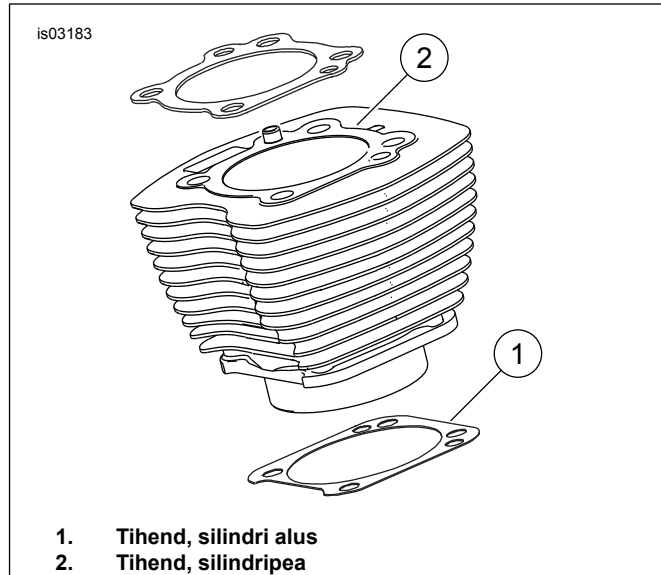
Mootori ülemiste osade paigaldamine

MÄRKUS.

- Vt Joonis 1 . 103 mm (4.060 in) silindri alustihend (1) ja silindripea tihend (2) välistavad vajaduse O-rõngaste järele. Ärge kasutage O-rõngaid silindri tüüblitel ega silindri torudel.
- Uue alustihendi (1) paigaldamisel paigaldage reljeefse küljega allapoole ja nõgusa küljega ülespoole.

- Vaadake hooldusjuhendit. Paigaldage mootor järgmise muudatusega.

- Pange mootori ülemine ots kokku, kasutades komplekti alustihendeid ja peatihendeid. Vt hooldusjuhendi jaotist MOOTOR.



Joonis 1. Silindri tihendid

Lõplik kokkupanek

- Paigaldage kütusepaak. Vaadake hooldusjuhendit.
- Paigaldage peakaitse. Vaadake hooldusjuhendit.
- Paigaldage iste. Pärast paigaldamist tõmmake istet üles, et kontrollida, et see on kindlalt kinni. Vaadake hooldusjuhendit.

SE120ST KOLVID

Vt hooldusjuhendi jaotist MOOTOR.

Kolvi paigaldamine

⚠ HOIATUS!

Sõiduki juhusliku käivitumise vältimiseks, mis võib põhjustada surma või raskeid vigastusi, eemaldage enne jätkamist akukaablid (negatiivse märgiga (-) akukaabel enne). (00307a)

⚠ HOIATUS!

Ühendage esmalt lahti aku negatiivne (-) kaabel. Kui positiivne (+) kaabel puutub maandusega kokku siis, kui negatiivne (-) kaabel on ühendatud, võivad sellest tulenevad sädemed põhjustada aku plahvatamise, mis võib omakorda põhjustada surma või raskete vigastustega lõppeva õnnetuse. (00049a)

- Vaadake hooldusjuhendit. Eemaldage iste. Ühendage mõlemad akukaablid lahti, negatiivne kaabel esimesena. Hoidke kõik istme paigaldusosad alles.

▲ HOIATUS!

Kütusesüsteemi hooldamisel ärge suitsetage ega hoidke seda lahtise leegi või sädemete läheduses. Bensiin on väga kergesti süttiv ja väga plahvatusohtlik, mis võib põhjustada surma või raskeid vigastusi. (00330a)

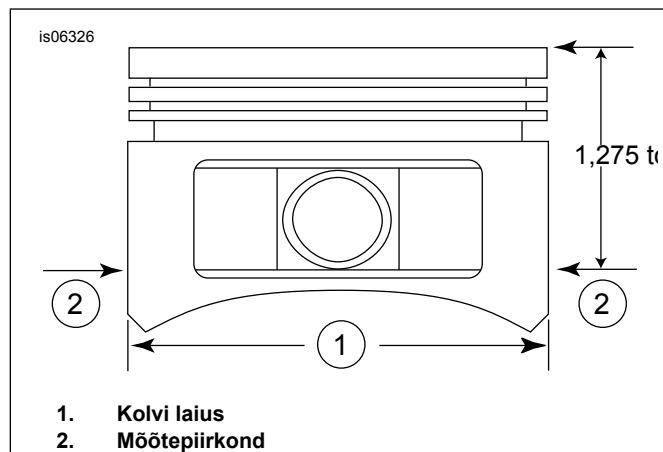
- Vaadake hooldusjuhendis jaotist MOOTOR: MOOTORRATTA HOOLDUSEKS LAHTIVÕTMINE ja ÜLEMISE OTSA TIHENDI LAHTIVÕTMINE silindripea, silindri ja kolvi eemaldamise protseduuride jaoks.
- Järgige toiminguid, mida on kirjeldatud jaotises MOOTOR: ALAMKOOSTU HOOLDUS JA REMONT, ÜLEMINE OTS / SILINDER / ÜLEMINE ÜHENDUSVARRAS seoses osade ülevaatusega hooldusjuhendis.
- Vaadake jaotist MOOTOR: ALAKOOSTE HOOLDUS JA REMONT, SILINDER hooldusjuhendis silindriosa puurimis ja lihvimisjuhiste jaoks.

MÄRKUS.

- Paigaldage ülemine rõngas (silindri-poolne) ja teine rõngas (koonuse-poolne Napier) tähisega "N" ülespoole. Õlirõnga rõõpad võib paigaldada ükskõik kumba pidi.
- Komplekti kuuluvad 103 mm (4.060 in) silindri alustihendid ja silindripea tihendid välistavad vajaduse O-rõngaste järele (osa nr 11273). Ärge kasutage O-rõngaid silindri tüüblitel ega silindri torudel.
- Uue alustihendi paigaldamisel paigaldage reljeefne külg alla ja nõgus pool üles.

MÄRKUS.

Kolvi-silindri sobivuse kontrollimine selles kohas vastavalt Tabel 11 viitele.



Joonis 2. Kolvi mõõdud

- vt joonist 2. Mõõtko kolvi laius (1), 90 kraadi horisontaalselt kolvi tihvti ava mõlemalt küljelt ja 1,275 tolli (32,385 mm) allapoole kolvi (2) pealispinnast. Vaadake Tabel 11 seoses kolvi-silindri sobivuse kontrollimisega.
- Selles komplektis olevad kolvid on spetsiaalselt esi- ja tagaosa jaoks. Paigaldage kolb tähistusega „FRONT“ esilindrisse niimoodi, et nool osutab mootori **esiosa** suunas. Paigaldage kolb tähistusega „REAR“ esilindrisse niimoodi, et nool osutab mootori **tagaosa** suunas.

- Vaadake hooldusjuhendis jaotist MOOTOR: ÜLEMISE OTSA KAPITAALREMONT, KOKKUPANEK seoses kolvi-, silindri- ja silindripea paigaldusprotseduuridega.

Tabel 11. Tehnilised andmed

Kolb:	Lõtk (in)
Kolvi silindriline ist (lõtkuga)	0,0026-0,0036
Kolvisõrme ist (lõtkuga)	0,0003-0,0008
Ülemise rõnga pilu	0,012-0,020
Teise rõnga pilu	0,016-0,024
Õlirõnga tugirõnga pilu	0.008-0.0028
Ülemise rõnga külglõtk	0,0010-0,0022
Teise rõnga külglõtk	0,0010-0,0022
Õlirõnga külglõtk	0,0003-0,0072

Tabel 12. Kulumispiirid

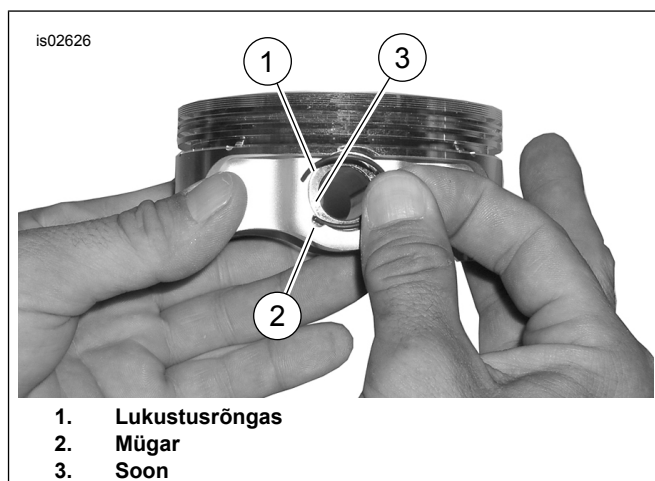
Kolvi silindriline ist (lõtkuga)	Kulumispiir (in)
Ist silindris (lõtkuga)	0.0061
Kolvisõrme ist (lõtkuga)	0.0011
Ülemise rõnga pilu	0.030
Teise rõnga pilu	0.034
Õlirõnga tugirõnga pilu	0.038
Ülemise rõnga külglõtk	0.0030
Teise rõnga külglõtk	0.0030
Õlirõnga külglõtk	0.0079

Kolvitihvti kinnitusrõnga (lukustusrõnga) paigaldamine

MÄRKUS.

Paigaldamisel peab ringkinnituse vahe olema otse üles- või allapoole suunatud.

- Vt Joonis 3 . Sisestage lukustusrõnga (1) avatud ots kolvi tihvti ümber oleva soone (3) salku (2) nii et vahe on paigaldamisel otse üles või otse alla suunatud asendis.



Joonis 3. Lukustusrõngas ja kolb

is02627



1. Pöidla suund
2. Lukustusrõngas 85% paigas

Joonis 4. Lukustusrõnga paigaldamine

2. Vt Joonis 4 . Paigutage pöial (1) nii, nagu näidatud. Vajutage tugevalt, kuni umbes 85% lukustusrõngast (2) istub soones.
3. Ärge kriimustage ega kahjustage kolbi. Kasutage väikese otsaga kruvikeerajat, et suruda kinnitusrõngas ülejäänud soonde. Korra ülejäänud lukustusrõngastel.

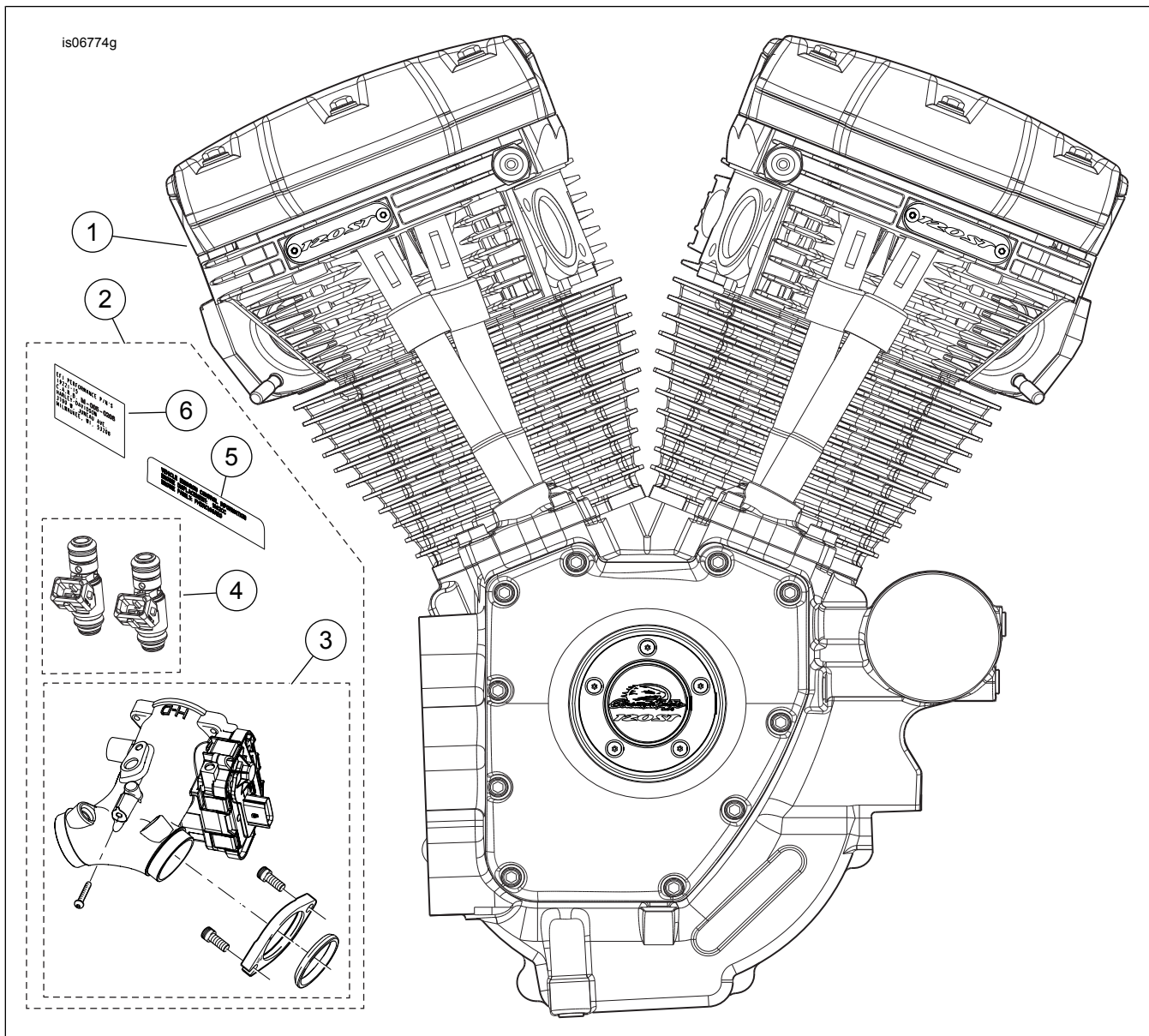
MÄRKUS.

Veenduge, et kolvi lukustusrõngas oleks täielikult oma kohal või VASTASEL KORRAL SAAB MOOTOR KAHJUSTADA.

4. Vaadake hooldusjuhendis jaotist MOOTOR: MOOTORRATTA KOKKUPANEK PÄRAST LAHTIVÕTMIST lõplike kokkupanemisprotseduuride jaoks.

HOOLDATAVAD OSAD

is06774g

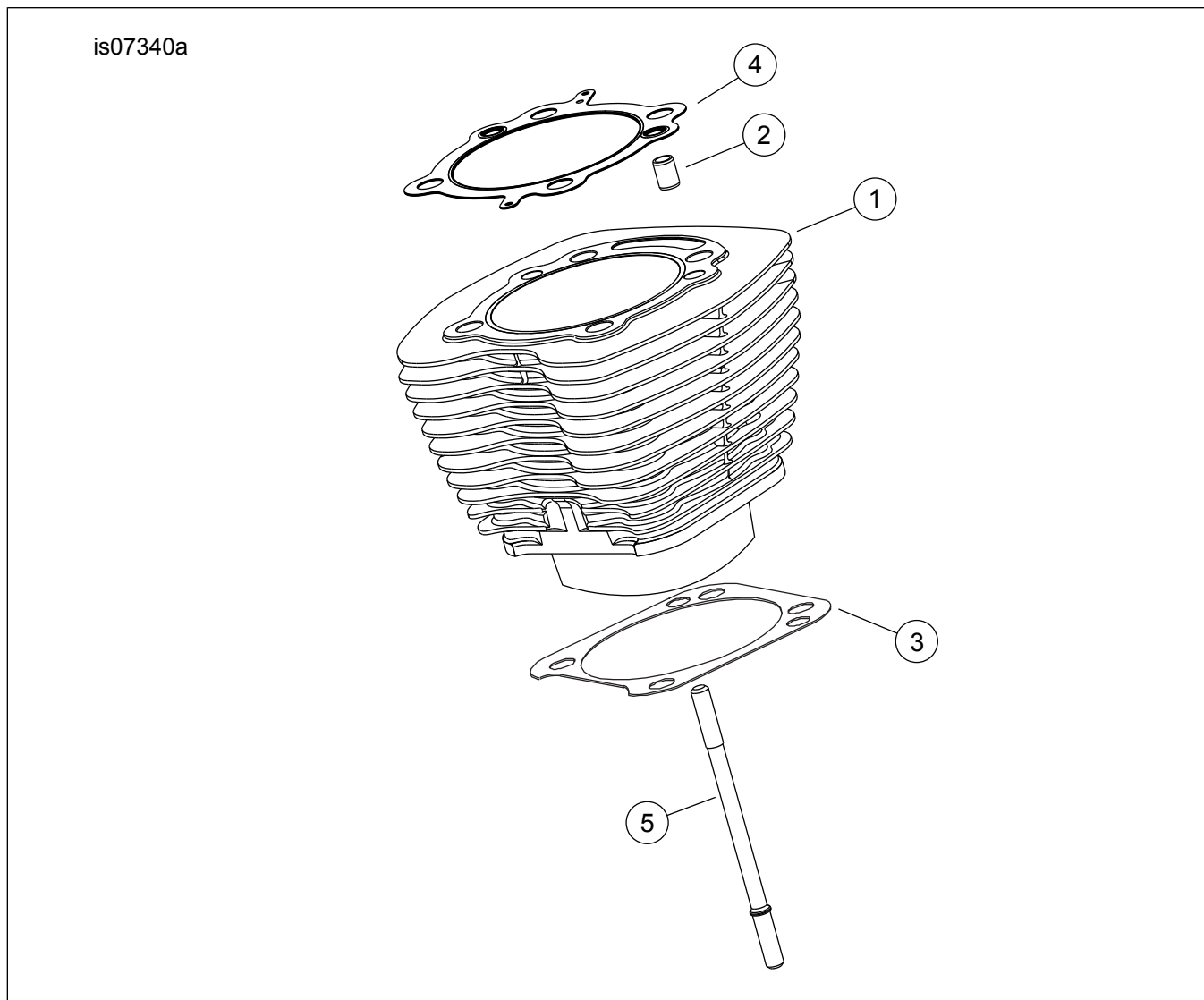


Joonis 5. Mootorikoost, kastimootor Screamin' Eagle 120ST kastimootor, terviklik

Tabel 13. Hooldusosad, Screamin' Eagle 120ST kastimootor

Üksus	Kirjeldus (kogus)	Tootenumber
1	Mootori koost, terviklik	19221-15
2	Sisselaskemooduli ja kinnitite komplekt (sisaldab punkte 3–6)	Ei müüda eraldi
3	• Seguklapikoja komplekt, Screamin' Eagle 58 mm	27713-08
4	• Screamin' Eagle'i suure läbilaskevõimega injektorite komplekt	27796-08
5	• Osaline heitemärgis (mootoritüüpkind GHDXC1.96AEG) (nõutav ainult 2016. aasta mudelitel)	Ei müüda eraldi
	• Osaline heitemärgis (mootoritüüpkind FHDXC1.96AEG) (nõutav ainult 2015. aasta mudelitel)	Ei müüda eraldi
6	• Uus tooteteabesilt, „ M-005-0220 “ (nõutav ainult 2016. aasta mudelitel)	Ei müüda eraldi
	• Uus tooteteabesilt, „ M-005-0208 “ (nõutav ainult 2015. aasta mudelitel)	Ei müüda eraldi
	• Uus tooteteabesilt, „ D-338-81 “ (nõutav ainult 2010.–2014. aasta mudelitel)	Ei müüda eraldi

HOOLDATAVAD OSAD



Joonis 6. SE120ST Screamin' Eagle kastimootori silindrid

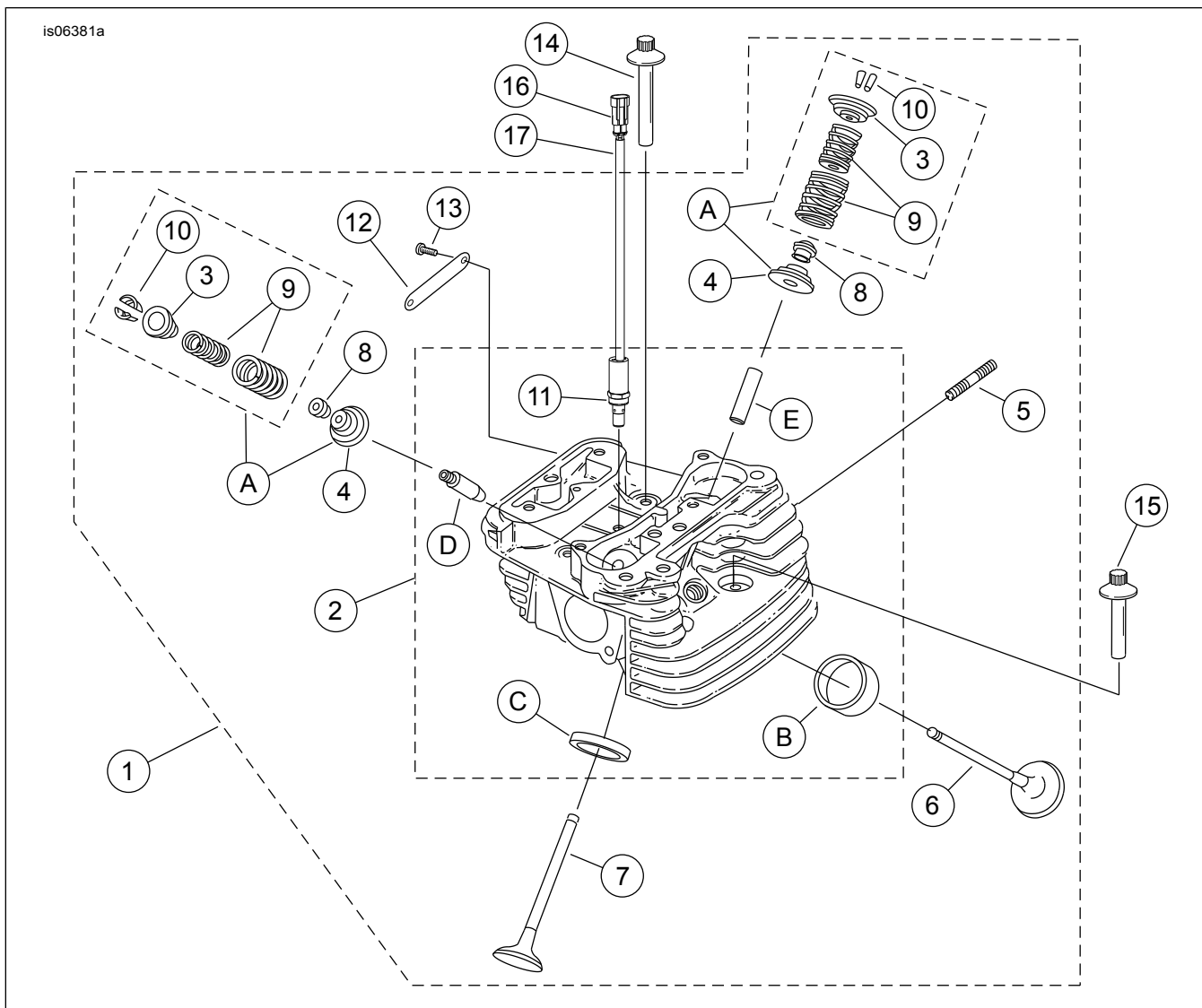
Tabel 14. Hooldusosad, SE120ST Screamin' Eagle kastimootori silindrid

Üksus	Kirjeldus (kogus)	Tootenumber
1	SE silindrikomplekt, 4,060 tolli (must). Hõlmab eesmist ja tagumist silindrit, artiklid 2–4, äärikuga kuuskantpea kruvi (osa nr 1105) ja tihendussein (osa nr 1086A).	16550-04C
2	• Tüübel, rõngas (4)	16595-99A

Tabel 14. Hooldusosad, SE120ST Screamin' Eagle kastimootori silindrid

Üksus	Kirjeldus (kogus)	Tootenumbr
3	• Tihend, silindri alus (2)	16736-04A
4	• Tihend, plokikaas (2)	16104-04
5	Tikkpolt, silinder (8)	16834-99A
6	Tihendikomplekt, mootori kapitaalremont (ei ole näidatud). EI SISALDA silindripea tihendit, alustihendit ega klapivarre tihendeid.	17053-99C
7	Tihendite komplekt, ülemine ots (ei ole näidatud) EI SISALDA silindripea tihendit, alustihendit ega klapivarre tihendeid.	17052-99C

HOOLDATAVAD OSAD



Joonis 7. SE120ST Screamin' Eagle kastimootori silindripead ja klapid

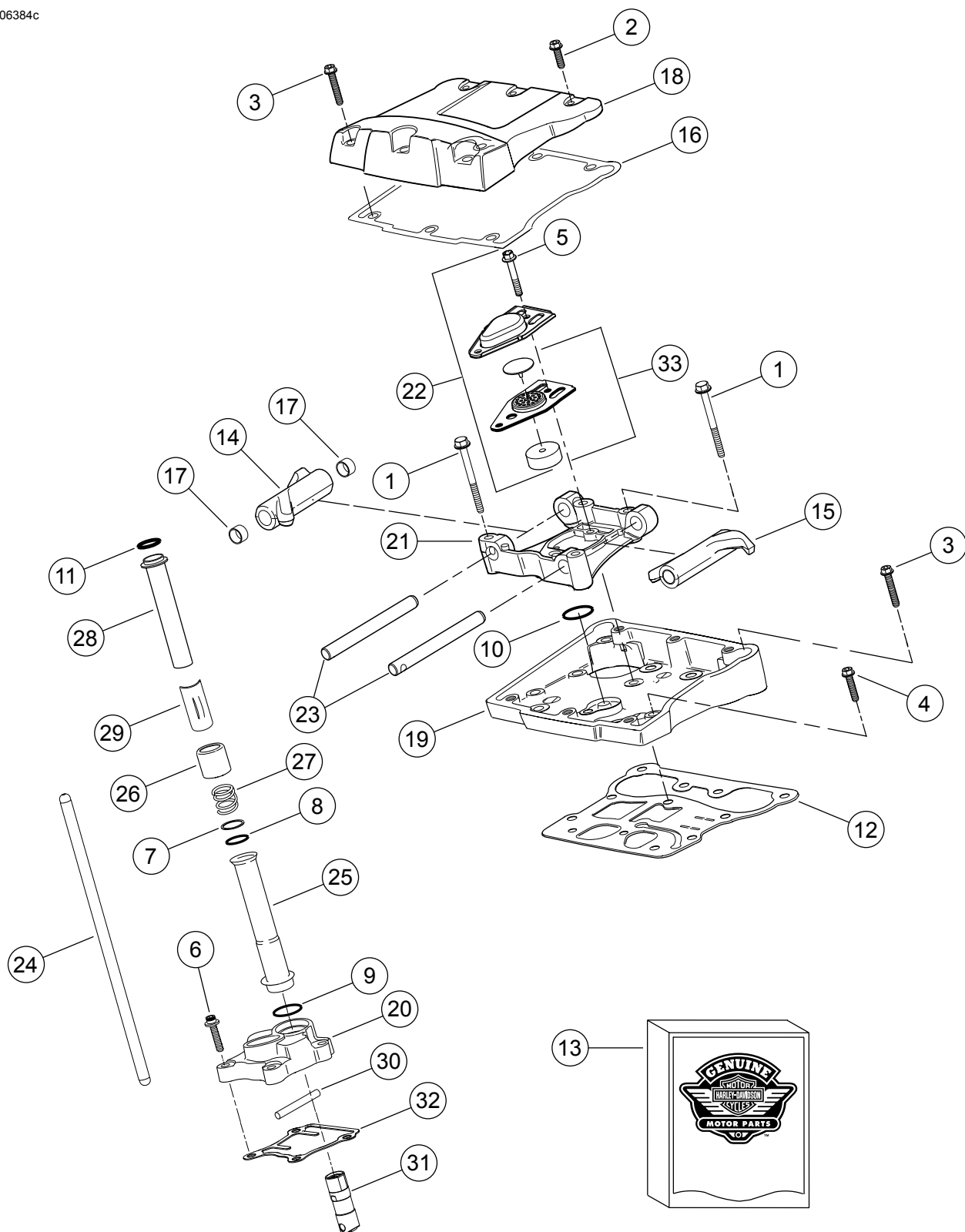
HOOLDATAVAD OSAD

Tabel 15. Hooldusosad, SE120ST Screamin' Eagle kastimootori (Beta) silindripead ja ventiilid

Komplekt	Üksus	Kirjeldus (kogus)	Tootenumbr
Komplekt 19221-15 (Kastimootor)	1	Silindripea komplekt, tagumine (sisaldab artikleid 2–13) Silindripea komplekt, ees (sisaldab artikleid 2–13) (MÄRKUS. Pead on varustatud „120R“ medaljonidega. Asendage „120ST“ medaljonidega (artikkel 12) ja kruvidega (artikkel 13), eraldi ostetud.)	17444-10 17443-10
	2	• Silindripea (töödeldud, paigaldatud esemed 11, B, C, D ja E)	Ei müüda eraldi
	3	• Krae, klapivedru ülemine (4). Sisaldub ka artiklis „A“.	18213-10
	4	• Krae, klapivedru, alumine (4). Sisaldub artiklis „A“.	Ei müüda eraldi
	5	• Tikkpolt, väljalaskeava (4)	16715-83
	6	• Sisselaskeklapp (2)	18190-08
	7	• Väljalaskeklapp (2)	18183-03
	8	• Tihend, klapp (4)	18046-98
	9	• Klapivedru üksus (4). Sisaldub artiklis „A“.	Ei müüda eraldi
	10	• Kinniti, klapikrae (8). Sisaldub ka artiklis „A“.	18240-98
	11	• Automaatne survevabastus (2)	28861-07A
	12	• Medaljon, „120ST“ (2)	14100436
	13	• Kruvi, nõõppea, TORX (4)	25800017
	14	Kruvi, sisekeermega, 81 mm (3.19 in) pikk (4)	16478-85A
	15	Kruvi, sisekeermega, 48 mm (1.88 in) pikk (4)	16480-92A
	16	Tihvti korpus, kahesuunaline	72009-05
	17	Traadi tihend, 16-20 AWG (4)	72011-05
	18	Süüteküünal, Screamin' Eagle (2) (pole näidatud)	32186-10
Hoolduskomplekt:			
	A	Klapivedrude komplekt, Screamin' Eagle (sisaldab artikleid 3, 4, 9, 10)	18281-02A
Järgmised Screamin' Eagle osad on saadaval eraldi:			
	B	Klapiiste, sisselase	18191-08
	C	Klapiiste, väljalase	18048-98A
	D	Klapijuhik, sisselase (hoolduseks)	
		• (+ 0,003 tolli)	18158-05
		• (+ 0,001 tolli)	18154-05
	E	Klapijuhik, väljalase (hoolduseks)	
		• (+ 0,003 tolli)	18157-05
		• (+ 0,002 tolli)	18155-05
		• (+ 0,001 tolli)	18153-05

HOOLDATAVAD OSAD

is06384c



Joonis 8. SE120ST Screamin' Eagle kastimootori nookurid ja tõukurvardad

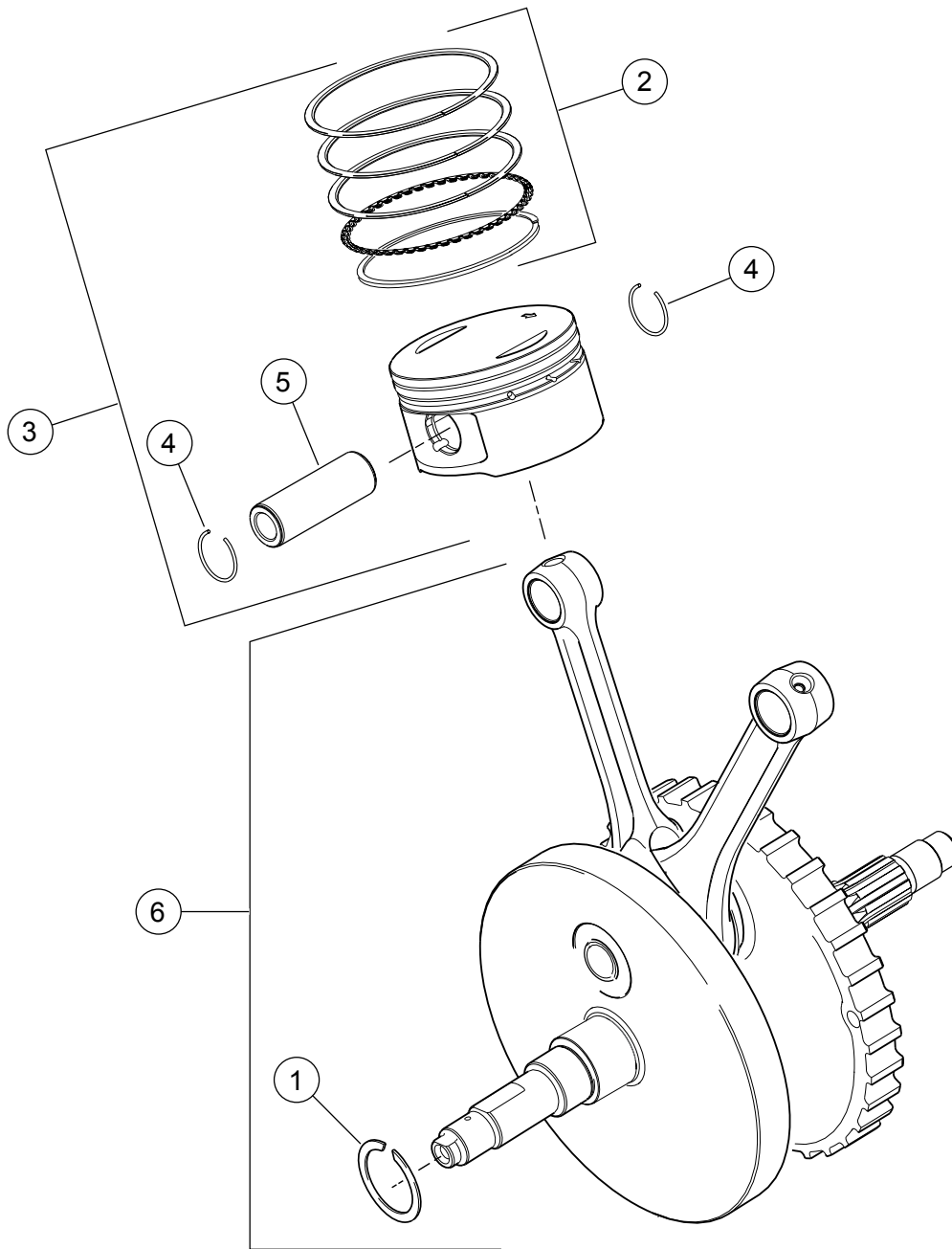
HOOLDATAVAD OSAD

Tabel 16. Hooldusosad, SE120ST Screamin' Eagle kastimootori nookurid ja tõukurvardad

Üksus	Kirjeldus (kogus)	Tootenumber
1	Korkkruvi, kuuskantäärikuga pea, 5/16–18 x 63,5 mm (2½ in), 8. klass lukustusplaastriga (8)	1039
2	Kruvi, sisemine/välimine kuuskantäärikuga pea, 5/16–18 x 25,4 mm (1 in), lukustusplaastriga (6)	3692A
3	Kruvi, sisemine/välimine kuuskantäärikuga pea, 5/16–18 x 44,4 mm (1½ in), lukustusplaastriga (10)	3693A
4	Kruvi, kuuskantäärikuga SEMS, 5/16–18 x 31,8 mm (1½ in), lukustusplaastriga (8)	3736B
5	Kruvi, kuuskantäärikuga pea, 1/4–20 x 42,9 mm (1½ in), 8. klass, lukustusplaastriga, (4)	4400
6	Korkkruvi, kuuskantpesa pea, termotöödeldud seib, 1/4–20 x 25,4 mm (1 in), lukustusplaastriga (6)	4741A
7	Seib, paks 0,79 mm (0 in) (4)	6762B
8*	O-rõngas, tõukurvarda kate, 17 mm (½ in) ID, pruun (4)	11132A
9*	O-rõngas, tõukurvarda kate, 22 mm (1 in) ID, pruun (4)	11145A
10*	O-rõngas, 15,5 mm (½ in) ID, must (2)	11270
11*	O-rõngas, 17 mm (½ in) ID, kollane (4)	11293
12	Tihend, rockeri korpus (2)	16719-99B
13	Tihendikomplekt, nuki hooldus (sisaldab artikleid, millel on märged „**“)	17045-99D
14	Nookur (eesmine sisselase, tagumine väljalase) koos puksidega (2)	17360-83A
15	Nookur (tagumine sisselase, eesmine väljalase) koos puksidega (2)	17375-83A
16*	Tihend, klapikaane ülaosa (2)	17386-99A
17	Puks, nookur (8)	17429-91
18	Rockeri kate, kroom (2)	17572-99
19	Rockeri korpus, kroom (2)	17578-10
20	Tõukuri kate, eesmine (kroom) Tõukuri kate, tagumine (kroom)	17964-99 17966-99
21	Tugi, nookur (2)	17594-99
22*	Rõhuühtlusti koost (2)	17025-03A
23	Võll, nookur (4)	17611-83
24	Tõukurvarras, heitgaas, 26,8 cm (10½ in) pikk, mille kummaski otsas on kaks musta triipu (2) Tõukurvarras, sisselaskeava, 26,5 cm (10½ in) pikk, ILMA triipudeta (2)	17922-99 17923-99
25	Kate, tõukurvarras, alumine (4)	17939-99
26	Fiksaator, tõukurvarda kattevedru (4)	17945-36B
27	Vedru, tõukurvarda kate (4)	17947-36
28	Kate, tõukurvarras, ülemine (4)	17948-99
29	Hoidja, tõukurvarda kate (4)	17968-99
30	Tihvt, pöörlemist takistav (2)	18535-99
31	Hüdrauliline tõstukikomplekt (sisaldab nelja tõstukit)	18572-13
32*	Tihend, tõukuri kate (2)	18635-99B
33	Vaheseina koost, õhutis (2)	26500002

HOOLDATAVAD OSAD

is06386

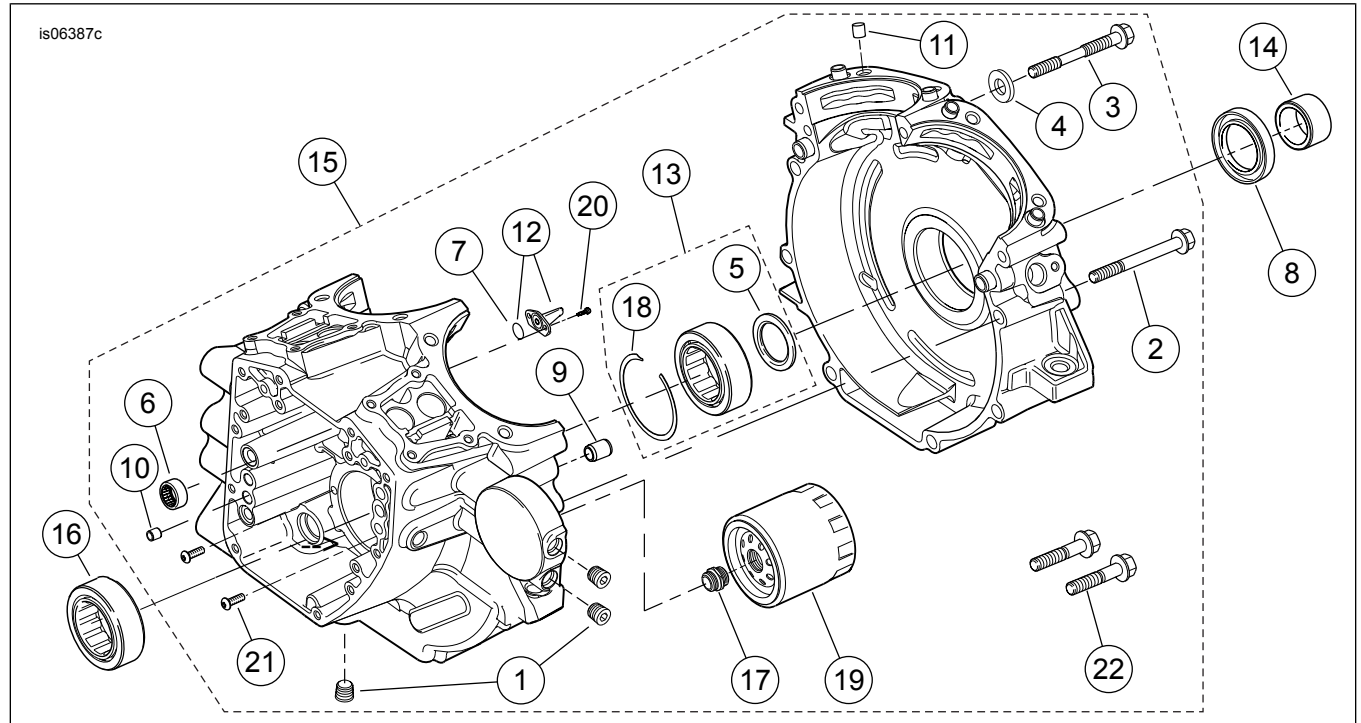


Joonis 9. SE120ST Screamin' Eagle kastimootori kolvid ja hooratas

Tabel 17. Hooldussad, SE120ST Screamin' Eagle kastimootori kolvid ja hooratas

Üksus	Kirjeldus (kogus)	Tootenumber
1	Kinnitusrõngas	11177A
2	Kolvirõngaste komplekt, standardne (2) Kolvirõngaste komplekt, 0,254 mm (0 in) üle mõõdu (2)	22526-10 22529-10
3	Kolvikomplekt, eesmine ja tagumine, koos kolvirõngastega, kolvisõrmega ja lukustusrõngastega, standardne Kolvikomplekt, eesmine ja tagumine, rõngaskomplektidega, kolvi tihvti ja lukustusrõngastega, 0,254 mm (0 in) üle mõõdu	22574-10 22576-10
4	Lukustusrõngas, kolvisõrm (4)	22097-99
5	Kolvi tihvt (2)	22310-10
6	Rattakoost, õmmeldud	23893-10A

HOOLDATAVAD OSAD



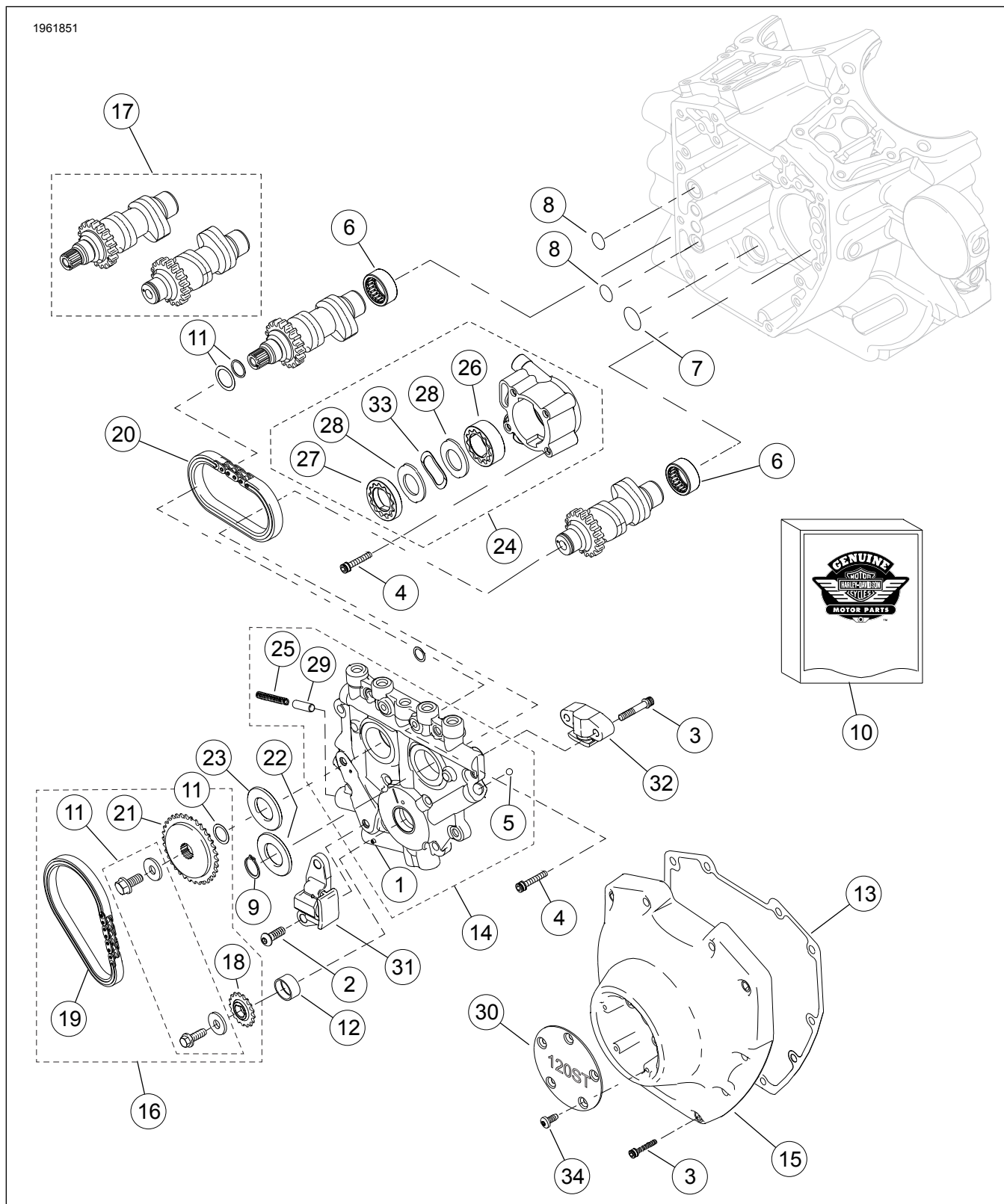
Joonis 10. SE120ST Screamin' Eagle kastimootori karter, mootori õlifilter ja jahuti

Tabel 18. Hooldusosad, SE120ST Screamin' Eagle kastimootori karter, mootori õlifilter ja jahuti

Üksus	Kirjeldus (kogus)	Tootenumbr
1	Kork (3)	765
2	Kruvi, kuuskantääriku pea, 5/16–18 x 76 mm (3 in) pikk (8)	895
3	Kruvi, karteri ülemine keskosa	1105
4	Tihendseib	1086A
5	Seib, 31,8 mm (1½ in) ID x 46,4 mm (2 in) OD x 3,18 mm (0 in) paks (2).	8972
6	Nõellaagrikomplekt, nukkvõll (2) (Iga komplekt sisaldab kahte laagrikomplekti)	24018-10
7	O-rõngas (2)	10930
8	Õlitihend	12068
9	Tüübel, 14,158 mm (½ in) D x 19 mm (½ in) pikk (2)	16574-99A
10	Tüübel, 9,525 mm (½ in) D x 10,16 mm (½ in) pikk (2)	16589-99A
11	Tüübel, 11,074 mm (½ in) D x 15,5 mm (½ in) pikk (4)	16595-99A
12	Kolbjahutusjoo (2) (sisaldub aritklis 7)	22315-06A
13	Laagrikomplekt, vasak pool (sisaldab artiklit 5, ühte artiklit 16, artiklit 18 ja laagri sisemist võru)	24004-03B
14	Vahetükk, ketiratta võll	24009-06
15	Karterikomplekt (must) (hõlmab artikleid 1, 2, 3, 4, 6, 7, 9, 10, 11, 12, 13, 16, 17, 18, 19, 20, 21 ja 22)	24400057
16	Laager, peamine (2). Üks neist sisaldub artiklit 13.	24605-07
17	Õlifiltri adapter	26352-95A
18	Kinnitusrõngas	35114-02
19	Õlifilter (kroom)	63798-99A
20	Kruvi, TORX® pea, 8-32 x 9,5 mm (½ in) pikk (4)	68042-99
21	Kruvi, laagrikinnitus, TORX® nõõbipea, 1/4-20 x 11,1 mm (½ in) pikk (2)	703B
22	Kruvi, kuuskantääriku pea, seibiga, 3/8-16 x 40,4 mm (1½ in), 8. klass, lukustusplaastriga (2)	3983

HOOLDATAVAD OSAD

1961851



Joonis 11. SE120ST Screamin' Eagle kastimootori nukkvõllid ja nukkvõlli kate

HOOLDATAVAD OSAD

Tabel 19. Hooldusosad, SE120ST Screamin' Eagle kastimootori nukkvõllid ja nukkvõlli kate

Üksus	Kirjeldus (kogus)	Tootenumber
1	Lõhistihvt	601
2	Kruvi, peamine nuki ketipinguti (2)	942
3	Kruvi, nukikate, 1/4-20 x 31,8 mm (1½ in) pikk, 8. klass, rihveldatud, lukustusplaastriga (10)	4740A
	Kruvi, sekundaarne nukkipinguti, 1/4-20 x 1.25 pikk, 8. klass, rihveldatud, lukuga (2)	4740A
4	Kruvi, pistikupesapea, 1/4-20 x 25,4 mm (1 in) pikk, lukustusplaastriga (8)	4741A
5	Kuul	8873
6	Nõellaagrikomplekt, nukkvõll (2) (Iga komplekt sisaldab kahte laagrikomplekti)	24018-10
7	O-rõngas, 17 mm (½ in) ID, kollane	11293
8	O-rõngas, 9,2 mm (½ in) ID, pruun (2)	11301
9	Kinnitusrõngas	11461
10	Tihendikomplekt, nukihoidus (sisaldab käesolevas tabelis ja tabelis 17 „*-ga märgitud artikleid)	17045-99D
11	Nukkvõlli ketiratta blokeerimise komplekt	91800088
12	Puks, väntvõll	25344-99
13	Tihend, nuki kate	25244-99A
14	Nukk-tugiplaadi komplekt (sisaldab artikleid 1, 5, 25 ja 29)	25355-06A
15	Nuki kate, kroom	25369-01B
16	Nukkvõlli keti ja kinnitusedetailide komplekt (sisaldab artikleid 11, 18, 19 ja 21)	25585-06
17	Nukkvõlli komplekt, eesmine ja tagumine, SE259E	25482-10
18	Ketiratas, nukkejari (väntvõllil), 17 T	25673-06
19	Kett, peamine nukkvõll	25675-06
20	Kett, teisene nukkvõll	25683-06
21	Ketiratas, nukkvõll, 34 T	25728-06
22	Vahetükk, nukkvõlli ajami ketiratta joondus, 2,54 mm (0 in) paks	25729-06
23	Vahepuks, nukkvõlli ajami ketiratta joondus, 2,54 mm (0 in) (kasutada nii, nagu nõutud)	25729-06
	Vahepuks, nukkvõlli ajami ketiratta joondus, 2,79 mm (0 in) (kasutada nii, nagu nõutud)	25731-06
	Vahepuks, nukkvõlli ajami ketiratta joondus, 3,05 mm (0 in) (kasutada nii, nagu nõutud)	25734-06
	Vahepuks, nukkvõlli ajami ketiratta joondus, 3,3 mm (0 in) (kasutada nii, nagu nõutud)	25736-06
	Vahepuks, nukkvõlli ajami ketiratta joondus, 3,56 mm (0 in) (kasutada nii, nagu nõutud)	25737-06
	Vahepuks, nukkvõlli ajami ketiratta joondus, 3,81 mm (0 in) (kasutada nii, nagu nõutud)	25738-06
24	Õlipumba komplekt (sisaldab artikleid 26-28, 33)	26037-06
25	Vedru, kaitseklapp	26210-99
26	Gerootori koost, tagastus	26278-06
27	Gerootori koost, rõhk	26281-06
28	Eraldusplaat, gerootor (2)	26282-06
29	Kaitseklapp, õlipump	26400-82B
30	Kate, taimer, „120ST“	14100437
31	Ketipinguti, peamine nukkvõlli ajamikett	39968-06
32	Ketipinguti, teisene nukkvõlli ajamikett	39969-06
33	Vedru, eraldaja	40323-00
34	Kruvi, TORX pea, 8-32 x 9,5 mm (½ in) pikk (5)	68042-99