



INSTRUKCIJAS

J05614

2025-01-23



SE120ST SCREAMIN' EAGLE CRATE MOTORS

VISPĀRĪGI

Komplekta numurs

19221-15

Modeļi

Informāciju par modeļu saderību ar aprīkojumu skatiet P&A mazumtirdzniecības katalogā vai sadaļā Daļas un Piederumi vietnē www.harley-davidson.com (tikai angļu valodā).

PIEZĪME

- *Lai pārbaudītu, vai emisijas atbilst prasībām, dzinējos nomainī ir atkārtoti jāuzstāda emisiju kontroles ierīces un sistēmas, kuras ir transportlīdzekļa modelim un modeļa gadam piemērotas. Saskaņā ar ASV EPA direktīvām, šādu pasākumu neveikšana ir uzskatāma par dzinēju bojāšanu, kas var novest pie ievērojamiem naudas sodiem un līgumsodiem.*
- *Ar likumu atļauta izmantošana uz koplietošanas ceļiem ir tikai tādā gadījumā, ja uzstādītas norādītajos modeļos. Izmantošana uz koplietošanas ceļiem nav likumīga, ja uzstādītas nenorādītos modeļos. Nav tiesību uz P&A 24 mēnešu garantiju. Šim motoram ir viena gada garantija, ja tas ir uzstādīts atbilstošos modeļos, kā norādīts, ar atbilstošu saderīgu kalibrēšanas lejupielādi ECM. Lai iegūtu garantijas deklarāciju, sazinieties ar Harley-Davidson dīleri.*
- **2016. gada modeļiem:** Jauna produkta informācijas etiķete (EO: M-005-0220) ir nepieciešama. Atrodiet VIN uzlīmi uz rāmja caurules zem stūres. Uzstādiet jauno produkta informācijas uzlīmi zem VIN uzlīmes uz transportlīdzekļa rāmja caurules. Daļējā emisijas etiķete ar **Motoru saimi: GHDXC1.96AEG**, kas iekļauta šajā komplektā ir emisiju noteikumu prasības 2016.g. modeļiem. Atrodiet emisiju uzlīmi uz rāmja caurules zem stūres. Uzstādiet šī komplekta daļējo etiķeti virs transportlīdzekļa etiķetes **augšējās daļas**.
- **2015. gada modeļiem:** Jauna produkta informācijas etiķete (EO: M-005-0208) ir nepieciešama. Atrodiet VIN uzlīmi uz rāmja caurules zem stūres. Uzstādiet jauno produkta informācijas uzlīmi zem VIN uzlīmes uz transportlīdzekļa rāmja caurules. Daļējā emisijas etiķete ar **Motoru saimi: FHDXC1.96AEG**, kas iekļaut šajā komplektā, ir prasības attiecībā uz emisiju noteikumiem 2015.g. modeļiem. Atrodiet emisiju uzlīmi uz rāmja caurules zem stūres. Uzstādiet šī komplekta daļējo etiķeti virs transportlīdzekļa etiķetes **augšējās daļas**.
- **2010.-2014. gada modeļiem:** Jauna produkta informācijas etiķete (EO: D-338-81) ir nepieciešama. Atrodiet VIN uzlīmi uz rāmja caurules zem stūres. Uzstādiet jauno produkta informācijas uzlīmi zem VIN uzlīmes uz transportlīdzekļa rāmja caurules.

Garantijas deklarācija

Lai iegūtu informāciju par emisiju garantiju, skatiet transportlīdzekļa īpašnieka rokasgrāmatu.

Lai saņemtu ierobežotās garantijas kopiju nokomplektētajam Harley-Davidson braukšanai ielās piemērotajam dzinējam iepakojumā, griezieties pie Harley-Davidson dīlera: 12 mēneši/neierobežots nobraukums.

Satura rādītājs

Tabula 1. SATURS

Lappuse	Tēma
2	SAGATAVOŠANA
2	ESOŠA DZINEJA NOŅEMŠANA
2	SE120ST MOTORA UZSTĀDĪŠANA
3	SE120ST MOTORA SPECIFIKĀCIJAS
3	PIELĀUJAMĀS ATKĀPES RAŽOŠANAS PROCESA
4	APKOPES NODILUMA ROBEŽA
4	SE120ST CILINDRI
5	SE120ST VIRZUĻI
8	APKOPES DAĻAS

Uzstādīšanas prasības

- **Ieteicamā sintētiskā motoreļļa:** Screamin' Eagle SYN3® 20W50 (daļa Nr. 99824-03/00QT).
- **2010.g. Touring modeļi:** SE lieljaudas kompensatora komplekta (daļa Nr. 40100061) uzstādīšana ir **nepieciešama** šī motora uzstādīšanai.
- **2010.-2013.g. Touring modeļi:** Screamin' Eagle lieljaudas kompensatora komplekta (daļa Nr. 42200064A) uzstādīšana ir nepieciešama šī motora uzstādīšanai.
- Nepieciešams sajūga komplekts, kas atbalsta vismaz 189,8 N·m (140 ft-lbs) griezes momentu. Harley-Davidson iesaka uzstādīt Screamin' Eagle spiediena sajūgu (daļa Nr. 37000121) un diafragmas atsperi (daļa Nr. 37951-98).
- Nepieciešams Screamin' Eagle izplūdes blīvju komplekts (daļa Nr. 17048-98).
- Ieteicams eļļas dzesētājs. Skatiet P&A mazumtirdzniecības katalogu vai sadaļu Parts and Accessories (Daļas un piederumi) vietnē www.harley-davidson.com.
- Lejupielāde, izmantojot Digital Technician. Vērsieties pie Harley-Davidson® izplatītāja.
- Īpašos rīkus, kādi nepieciešami šī komplekta uzstādīšanai, skatiet apkopes rokasgrāmatā.



▲ BRĪDINĀJUMS

Braucēja un pasažiera drošība ir atkarīga no šī komplekta pareizās uzstādīšanas. Izmantojiet atbilstošas procedūras no apkopes rokasgrāmatas. Ja jums nav vajadzīgo prasmju vai instrumentu darba veikšanai, uzticiet uzstādīšanu Harley-Davidson® izplatītājam. Šī komplekta nepareiza uzstādīšana var izraisīt nāvi vai smagas traumas. (00333b)

PIEZĪME

Šī norādījumu lapa attiecas uz informāciju apkopes rokasgrāmatā. Lai veiktu uzstādīšanu, ir nepieciešama šī gada/modeļa motocikla apkopes rokasgrāmata. To var iegūt no Harley-Davidson® izplatītāja.

Komplekta saturs

Skatīt:

- Attēls 5 un Tabula 13,
- Attēls 6 un Tabula 14,
- Attēls 7 un Tabula 15,
- Attēls 8 un Tabula 16,
- Attēls 9 un Tabula 17,
- Attēls 10 un Tabula 18,
- Attēls 11 un Tabula 19.

SAGATAVOŠANA

1. Novietojiet motociklu uz piemērota pacelēja.

▲ BRĪDINĀJUMS

Veicot degvielas sistēmas apkopi, nesmēķējiet un nepieļaujiet atklātas liesmas vai dzirksteļu rašanos darbu veikšanas tuvumā. Benzīns ir ļoti viegli uzliesmojošs un sprādzienbīstams - tas var izraisīt nāves gadījumus vai nopietnus miesas bojājumus. (00330a)

▲ BRĪDINĀJUMS

Lai izvairītos no degvielas izšļāķšanās, veiciet augstspiediena degvielas sistēmas attīrīšanu pirms padeves vada atvienošanas. Benzīns ir ļoti viegli uzliesmojošs un sprādzienbīstams - tas var izraisīt nāves gadījumus vai nopietnus miesas bojājumus. (00275a)

2. Lai veiktu nākamās darbības, skatiet apkopes rokasgrāmatu:
 - a. Noņemiet sēdekļa pārsegu.
 - b. Izfīriet un atvienojiet degvielas padeves cauruli.

▲ BRĪDINĀJUMS

Lai novērstu nejaušas motocikla iedarbināšanas iespēju, kas var izraisīt nāves gadījumus vai nopietnus miesas bojājumus, pirms tālāku darbību veikšanas izņemiet galveno drošinātāju. (00251b)

PIEZĪME

- **AR drošības sirēnu:** klātesot drošības tālvadības pultij, pagrieziet aizdedzes slēdzi pozīcijā ON. Skatiet apkopes rokasgrāmatu. Viedā drošības sistēma **NEKAVĒJOTIES** noņemiet galveno drošinātāju.
- **BEZ drošības sirēnas:** skatiet apkopes rokasgrāmatu. Izņemiet galveno drošinātāju.

VISI modeļi:

3. Lai veiktu nākamās darbības, skatiet apkopes rokasgrāmatu:
 - a. No degvielas tvertnes noņemiet instrumentu konsoli (ja tāda ir).
 - b. Noņemiet degvielas tvertni.
4. Motocikla mazgāšana

NOŅEMŠANA

Esošā dzinēja noņemšana

1. Noņemiet dzinēju no šasijas. Apkopes rokasgrāmatā skatiet sadaļu DZINĒJS.

SE120ST MOTORA UZSTĀDĪŠANA

1. Pirms dzinēja uzstādīšanas pārliecinieties, ka eļļošanas sistēmā nav nosēdumu vai piesārņojuma. Uzticiet Harley-Davidson dīlerim vai kvalificētam tehnikam veikt kartera apakšējā vāka izskalošanu.
2. Noņemiet eļļas iesūkšanas kolektora vāciņus vai tapas pie dzinēju un transmisiju savienojošās starpvirsmas.
3. Skatiet sadaļu DZINĒJS apkopes rokasgrāmatā. Uzstādiet dzinēju uz šasijas.
4. **2010.g. Touring modeļi:** Uzstādiet Screamin' Eagle lieljaudas kompensatora komplektu (daļa Nr. 40100061, iegādāts atsevišķi), izpildot norādījumus no šī komplekta. **2011.-2013.g. Touring modeļi:** Uzstādiet Screamin' Eagle lieljaudas kompensatoru komplektu (daļa Nr. 42200064A, iegādāts atsevišķi), ievērojot norādījumus no šī komplekta.
5. Uzstādiet sajaucies kameru un augstas plūsmas iesmidzinātājus, vadoties pēc instrukcijām šajā komplektā.

PABEIGŠANA

1. Uzstādiet degvielas tvertni. Skatiet apkopes rokasgrāmatu.
2. Uzstādit galveno drošinātāju. Skatiet apkopes rokasgrāmatu.
3. Uzstādiet sēdekli. Pēc sēdekļa uzstādīšanas pavelciet to augšup, lai pārliecinātos, ka tas ir cieši nostiprināts. Skatiet apkopes rokasgrāmatu.

PAZIŅOJUMS

Uzstādot šo komplektu, ir jāveic atkārtota ECM kalibrēšana. Neveicot pareizu atkārtotu ECM kalibrēšanu, var izraisīt nopietnus dzinēja bojājumus. (00399b)

4. Uzstādot šo komplektu, leļupielādējiet jauno ECM kalibrēšanu. Skatiet Screamin' Eagle Pro katalogu vai sazinieties ar Harley-Davidson dīleri.

5. Iedarbiniet dzinēju un ļaujiet tam darboties. Atkārtojiet vairākas reizes, lai apstiprinātu atbilstošu darbību.

LIETOŠANA

Jaunā dzinēja piestrādes nolūkam skatiet sadaļu BRAUKŠANAS NOTEIKUMI PIESTRĀDES LAIKĀ transportlīdzekļa lietotāja rokasgrāmatā.

APKOPE

1. Skatiet APKOPES GRAFIKU transportlīdzekļa lietošanas rokasgrāmatā vai īpašnieka rokasgrāmatā.
2. Pareizas apkopes procedūras skatiet apkopes rokasgrāmatas sadaļā DZINĒJS.

SE120ST MOTORA SPECIFIKĀCIJAS

PIEZĪME

Turpmākajās sadaļās ir sniegta informācija, kāda na₄ pieejama Touring platformu alfa dzinēju Twin Cam 103TM apkopes rokasgrāmatas sadaļā DZINĒJS.

Tabula 2. Dzinējs: Screamin' Eagle Twin Cam SE120ST

Elements	Specifikācija	
Kompresijas pakāpe	10,5:1	
Iekšējais diametrs	4,060 in	103,12 mm
Virzuļa gājiens	4,625 in	117,48 mm
Dzinēja tilpums	119,75 cu in	1962,39 cc
Eļļošanas sistēma	Sauss kartera vāks zem spiediena ar eļļas dzesētāju	

PIELĀUJAMĀS ATKĀPES RAŽOŠANAS PROCESĀ

Skatiet apkopes rokasgrāmatas Twin Cam 103TM specifikācijas, lai uzzinātu specifikācijas, kas nav norādītas nākamajās tabulās.

Tabula 3. Cilindru galvas

VIENUMS	IN.	MM
Vārsta vadotne galvā (cieša)	0,0020-0,0033	0,051-0,084
Ieplūdes vārsta sēža galvā (cieša)	0,004-0,0055	0,102-0,140
Izplūdes vārsta sēža galvā (cieša)	0,004-0,0055	0,102-0,140

Tabula 4. Vārsti

VIENUMS	IN.	MM
Ievietojiet vadotni (ieplūdes un izplūdes)	0,0011-0,0029	0,028-0,074
Sēžas platums	0,034-0,062	0,86-1,57
Kāta izvirkājums no cilindra galvas vadīklas	1,990-2,024	50,55-51,41

Tabula 5. Vārsta atsperes specifikācijas

VIENUMS	SPIEDIENS	IZMĒRS
Aizvērsts	180 lbs (79 kg)	1,800 in. (45,7 mm)
Atvēršana	500 lbs (196 kg)	1,177 in. (29,9 mm)
Brīvais garums	n/a	2,210 in. (56,1 mm)

Tabula 6. Virzuļi

Virzulis:	Klīrenss (in.)
Sēža (vaļīga) starp virzuli un cilindru	0,0026-0,0036
Virzuļa tapas sēža (vaļīga)	0,0003-0,0008
Augšējā gredzena gala sprauga	0,012-0,020
Otrā gredzena gala sprauga	0,016-0,024
Eļļas kontroles gredzena rievu sprauga	0,008-0,0028
Augšējā gredzena sānu klīrenss	0,0010-0,0022
Otrā gredzena sānu klīrenss	0,0010-0,0022
Eļļas kontroles gredzena sānu klīrenss	0,0003-0,0072

Tabula 7. Sadales specifikācijas - 259E

Ieplūde	Specifikācija
Atveras	19° BTDC
Aizveras	47° ABDC
Ilgums	246°
Maksimālā vārsta atvēršanās	0,579 collas.
Vārstu pacelšana @ TDC	0,182 collas.
Izplūde	Specifikācija
Atveras	58° BBDC
Aizveras	12° ATDC
Ilgums	250°
Maksimālā vārsta atvēršanās	0,579 collas.
Vārstu pacelšana @ TDC	0,155 collas.
Sadales sinhronizācija @ 0,053 collas. Izciļņa pacelšana sadales vārpstā grādos	

APKOPES NODILUMA ROBEŽA

Izmantojiet nodiluma robežas kā uzziņas līdzekli daļu nomaiņai.

PIEZĪME

Skatiet Twin-Cam 103TM specifikācijas servisa rokasgrāmatā, lai uzzinātu specifikācijas, kas nav norādītas šajās tabulās

Tabula 8. Cilindri

VIENUMS	NOMAINIET, JA NODILUMS PĀRSNIEDZ	
	IN.	MM
Konuss	0.002	0.051
Ārpus kārtas	0.002	0.051
Blīves vai O veida gredzena slodzes virsmas: augša	0.006	0.152
Blīves vai O veida gredzena slodzes virsmas: pamatne	0.004	0.102

Tabula 9. Cilindra kamera

VIENUMS	NOMAINIET, JA NODILUMS PĀRSNIEDZ	
	IN.	MM
Standarta	4.062	103.17
0,010 in. virs izmēra	4.072	103.43

Tabula 10. Virzuļi

Sēža (vaļīga) starp virzuli un cilindru	Nodiluma robeža (in.)
Sēža cilindrā (vaļīga)	0.0061
Virzuļa tapas sēža (vaļīga)	0.0011

Tabula 10. Virzuļi

Sēža (valģiga) starp virzuli un cilindru	Nodiluma robeža (in.)
Augšējā gredzena gala sprauga	0.030
Otrā gredzena gala sprauga	0.034
Eļļas kontroles gredzena rievas sprauga	0.038
Augšējā gredzena sānu klīrenss	0.0030
Otrā gredzena sānu klīrenss	0.0030
Eļļas kontroles gredzena sānu klīrenss	0.0079

SE120ST CILINDRI

Sagatavošana

- Novietojiet motociklu uz piemērota pacēlāja.

▲ BRĪDINĀJUMS

Veicot degvielas sistēmas apkopi, nesmēķējiet un nepieļaujiet atklātas liesmas vai dzirksteļu rašanos darbu veikšanas tuvumā. Benzīns ir ļoti viegli uzliesmojošs un sprādzienbīstams - tas var izraisīt nāves gadījumus vai nopietnus miesas bojājumus. (00330a)

▲ BRĪDINĀJUMS

Lai izvairītos no degvielas izšļākšanās, veiciet augstspiediena degvielas sistēmas attīrīšanu pirms padeves vada atvienošanas. Benzīns ir ļoti viegli uzliesmojošs un sprādzienbīstams - tas var izraisīt nāves gadījumus vai nopietnus miesas bojājumus. (00275a)

- Lai veiktu nākamās darbības, skatiet apkopes rokasgrāmatu:

- Noņemiet sēdekļa pārsegu.
- Iztīriet un atvienojiet degvielas padeves cauruli.

▲ BRĪDINĀJUMS

Lai novērstu nejaušas motocikla iedarbināšanas iespēju, kas var izraisīt nāves gadījumus vai nopietnus miesas bojājumus, pirms tālāku darbību veikšanas izņemiet galveno drošinātāju. (00251b)

PIEZĪME

- AR drošības sirēnu:** klātesot drošības tālvadības pultij, pagrieziet aizdedzes slēdzi pozīcijā ON. Skatiet apkopes rokasgrāmatu. Viedā drošības sistēma **NEKAVĒJOTIES** noņemiet galveno drošinātāju.
- BEZ drošības sirēnas:** skatiet apkopes rokasgrāmatu. Izņemiet galveno drošinātāju.

VISI modeļi:

- Lai veiktu nākamās darbības, skatiet apkopes rokasgrāmatu:
 - No degvielas tvertnes noņemiet instrumentu konsoli (ja tāda ir).
 - Noņemiet degvielas tvertni.
- Motocikla mazgāšana

Noņemiet dzinēja daļas

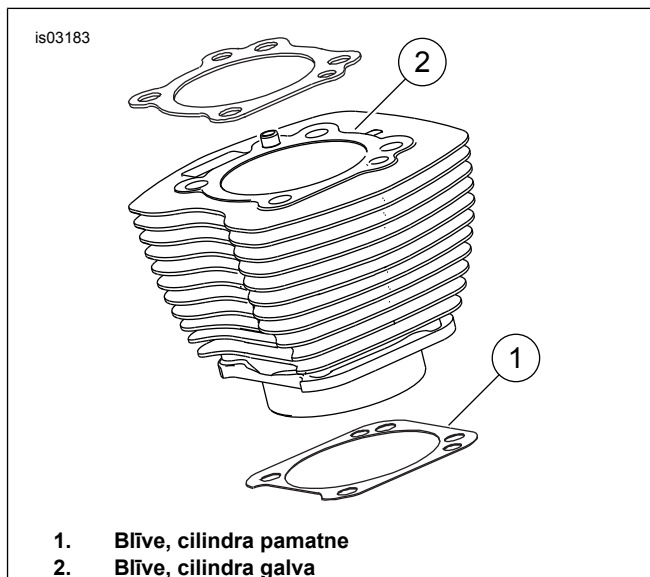
- Skatiet apkopes rokasgrāmatu. Noņemiet esošo gaisa tīrītāja bloku.
- Noņemiet esošo izplūdes sistēmu saskaņā ar apkopes rokasgrāmatu.
- Izjaukt dzinēju augšgalā. Skatiet apkopes rokasgrāmatas motora sadaļas.

Uzstādiet dzinēja augšējā gala komponentus

PIEZĪME

- Skatiet šeit: Attēls 1 . 103 mm (4.060 in) cilindra pamatnes blīve (1) un cilindra galvas blīve (2) novērs nepieciešamību pēc O-gredzeniem. Nelietojiet O veida gredzenus uz cilindru dībeļiem vai cilindru tapām.
- Uzstādot jaunu pamatnes blīvi (1), uzstādiet ar reljefu pusi uz leju un ieliektu pusi uz augšu.

- Skatiet apkopes rokasgrāmatu. Samontējiet motoru ar šādām izmaiņām:
 - Salieciet motora augšējo galu, izmantojot komplekta pamatnes blīves un galvas blīves. Apkopes rokasgrāmatā skatiet sadaļu DZINĒJS.



Attēls 1 Cilindru blīves

Galīgā montāža

- Uzstādiet degvielas tvertni. Skatiet apkopes rokasgrāmatu.
- Uzstādīt galveno drošinātāju. Skatiet apkopes rokasgrāmatu.
- Uzstādiet sēdekli. Pēc sēdekļa uzstādīšanas pavelciet to augšup, lai pārliecinātos, ka tas ir cieši nostiprināts. Skatiet apkopes rokasgrāmatu.

SE120ST VIRZUĻI

Apkopes rokasgrāmatā skatiet sadaļu DZINĒJS.

Virzuļu uzstādīšana

▲ BRĪDINĀJUMS

Lai novērstu nejaušas motocikla iedarbināšanas iespēju, kas var izraisīt nāves gadījumus vai nopietnus miesas bojājumus, pirms tālāku darbību veikšanas atvienojiet akumulatora kabelus (vispirms negatīvo (-) kabeli). (00307a)

▲ BRĪDINĀJUMS

Vispirms atvienojiet negatīvo (-) akumulatora kabeli. Ja pozitīvais kabelis (+) saskaras ar zemējumu, kad ir pievienots negatīvais (-) kabelis, radītās dzirksteles var izraisīt akumulatora sprāgšanu, nāvi vai smagas traumas. (00049a)

1. Skatiet apkopes rokasgrāmatu. Noņemiet sēdekļa pārsegu. Atvienojiet abus akumulatora kabelus; vispirms negatīvo akumulatora kabeli. Saglabājiet visu sēdekļa uzstādīšanas aprīkojumu.

▲ BRĪDINĀJUMS

Veicot degvielas sistēmas apkopi, nesmēķējiet un nepieļaujiet atklātas liesmas vai dzirksteļu rašanos darbu veikšanas tuvumā. Benzīns ir ļoti viegli uzliesmojošs un sprādzienbīstams - tas var izraisīt nāves gadījumus vai nopietnus miesas bojājumus. (00330a)

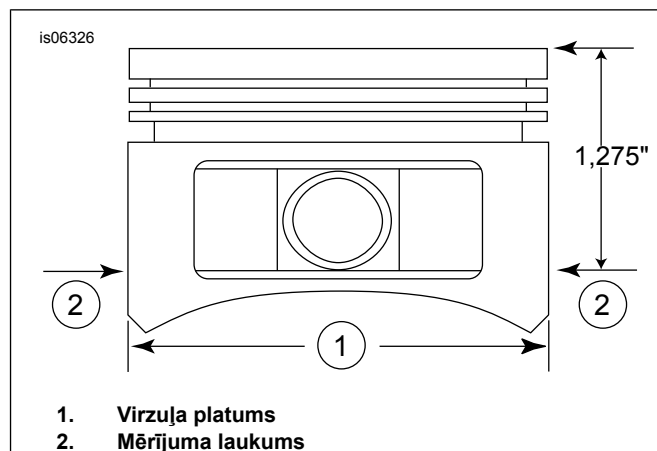
2. Skatiet sadaļu DZINĒJS: MOTOCIKLA IZJAUKŠANA APKOPEI un AUGŠDAĻAS KAPITĀLAIS REMONTS, DEMONTĀŽA sadaļas apkopes rokasgrāmatas cilindra galvas, cilindra un virzuļa noņemšanas procedūras.
3. Sekojiet norādēm, kas sniegtas sadaļā DZINĒJS: APAKŠMEZGLU APKOPE UN REMONTS, AUGŠDAĻA/CILINDRS/AUGŠĒJAIS SAVIENOJOŠAIS STIENIS apkopes rokasgrāmatas sadaļās detaļu pārbaudei.
4. Skatiet sadaļu DZINĒJS: APAKŠMEZGLA APKOPE UN REMONTS, CILINDRS sadaļas apkopes rokasgrāmatā urbšanas un frēzēšanas instrukcijām.

PIEZĪME

- Uzstādiet augšējo gredzenu (ar stobra pret stobru vērstu) un otro gredzenu (pret konusu vērsts Napier) ar "N" marķējumu uz augšu. Eļļas gredzenu slīdes var uzstādīt ar jebkuru pusi uz augšu.
- Komplektā iekļautās 103 mm (4.060 in) cilindra pamatnes blīves un cilindra galvas blīves novērš nepieciešamību pēc O-gredzeniem (daļa Nr. 11273). Neizmantojiet O-gredzenus uz cilindra dībeļiem vai cilindra tapām.
- Uzstādot jaunu pamatnes starpliku, lieciet to ar reljefa pusi uz leju un ieliektu pusi uz augšu.

PIEZĪME

Virzuļa - cilindra saderības pārbaude šajā vietā pēc Tabula 11 kā parauga.



Attēls 2 Virzuļa mērījumi

5. Skatīt figūru 2. Izmēra virzuļa platumu (1), 90 grādos horizontāli no abām virzuļa tapas atveres pusēm un 1,275 collas. (32,385 mm) uz leju no virzuļa klāja (augšējās) virsmas (2). Skatīt Tabula 11 virzuļa - cilindra saderībai šajā vietā.
6. Virzuļi šajā komplektā ir ražoti specifiski priekšējam un aizmugurējam cilindram. Ielieciet virzuli ar marķējumu FRONT priekšējā cilindrā tā, lai bulta norādītu virzienā uz motora priekšu. Ielieciet virzuli ar marķējumu REAR aizmugurējā cilindrā tā, lai bulta norādītu virzienā uz dzinēja priekšu.
7. Skatiet sadaļu DZINĒJS: AUGŠDAĻAS KAPITĀLAIS REMONTS, MONTĀŽA daļas apkopes rokasgrāmatā virzuļa, cilindra un cilindra galvas uzstādīšanas procedūrām.

Tabula 11. Specifikācija

Virzulis:	Klīrenss (in.)
Sēža (vaļīga) starp virzuli un cilindru	0,0026-0,0036
Virzuļa tapas sēža (vaļīga)	0,0003-0,0008
Augšējā gredzena gala sprauga	0,012-0,020
Otrā gredzena gala sprauga	0,016-0,024
Eļļas kontroles gredzena rievās sprauga	0,008-0,0028
Augšējā gredzena sānu klīrenss	0,0010-0,0022
Otrā gredzena sānu klīrenss	0,0010-0,0022
Eļļas kontroles gredzena sānu klīrenss	0,0003-0,0072

Tabula 12. Kalpošanas nodiluma robežas

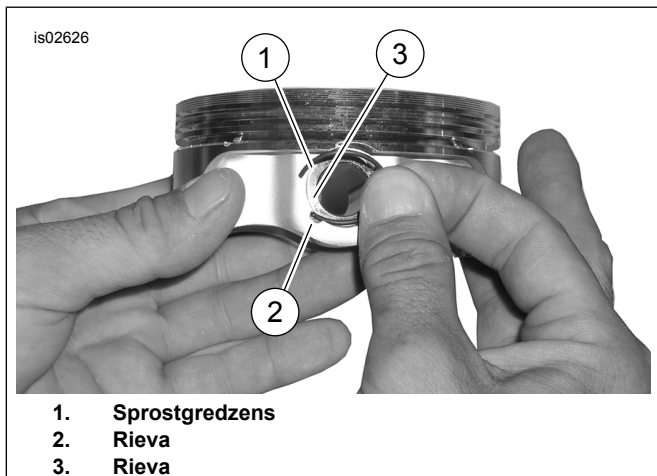
Sēža (vaļīga) starp virzuli un cilindru	Nodiluma robeža (in.)
Sēža cilindrā (vaļīga)	0.0061
Virzuļa tapas sēža (vaļīga)	0.0011
Augšējā gredzena gala sprauga	0.030
Otrā gredzena gala sprauga	0.034
Eļļas kontroles gredzena rievās sprauga	0.038
Augšējā gredzena sānu klīrenss	0.0030
Otrā gredzena sānu klīrenss	0.0030
Eļļas kontroles gredzena sānu klīrenss	0.0079

Virzuļa tapas fiksācijas gredzena (sprostgredzena) uzstādīšana

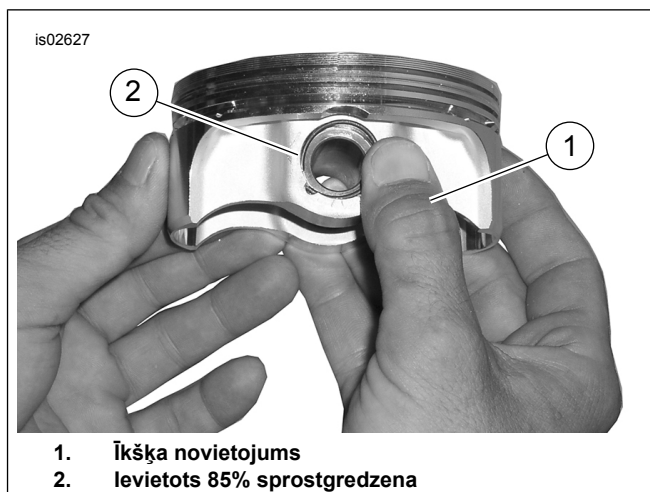
PIEZĪME

Kad uzstādīts, sprostgredzena spraugai ir jābūt taisni uz augšu vai taisni uz leju.

1. Skatiet šeit: Attēls 3 . Ievietojiet sprostgredzenu (1) atvērto galu iedobē (2) uz gropes (3) ap virzuļa tapas vadīklu tā, lai atstarpe būtu pozīcijā taisni uz augšu, vai taisni uz leju kad tas ir uzstādīts.



Attēls 3 Sprostgredzens un virzulis



Attēls 4 Ievietojiet sprostgredzenu

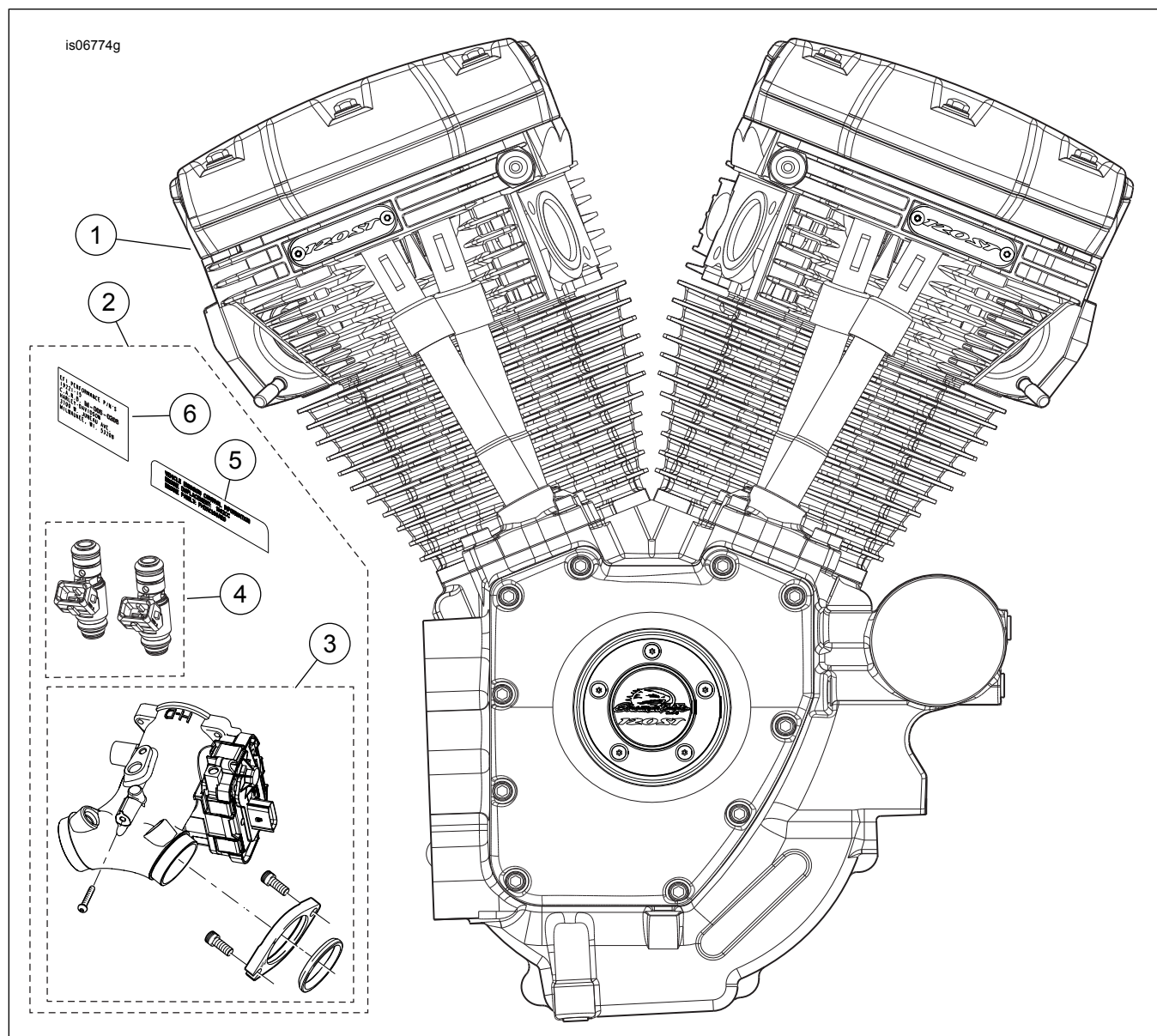
2. Skatiet šeit: Attēls 4 . Novietojiet īkšķi (1), kā parādīts attēlā. Stingri piespiediet, līdz aptuveni 85% sprostgredzenu (2) ievietošanas gropē.
3. Neskrāpējiet un nebojājiet virzuli. Izmantojiet mazu skrūvgriezi, lai ievietotu sprostgredzenu gropē līdz galam. Atkārtojiet šo darbību pārējiem sprostgredzenu.

PIEZĪME

Pārliecinieties, ka virzuļa sprostgredzens ir pilnībā ievietots, vai arī RADĪSIES DZINĒJA BOJĀJUMI.

4. Skatiet sadaļu DZINĒJS: MOTOCIKLA MONTĀŽA PĒC IZJAUKŠANAS sadaļu apkopes rokasgrāmatā, kur norādītās galīgās atpakaļ salikšanas procedūras.

APKOPES DAĻAS



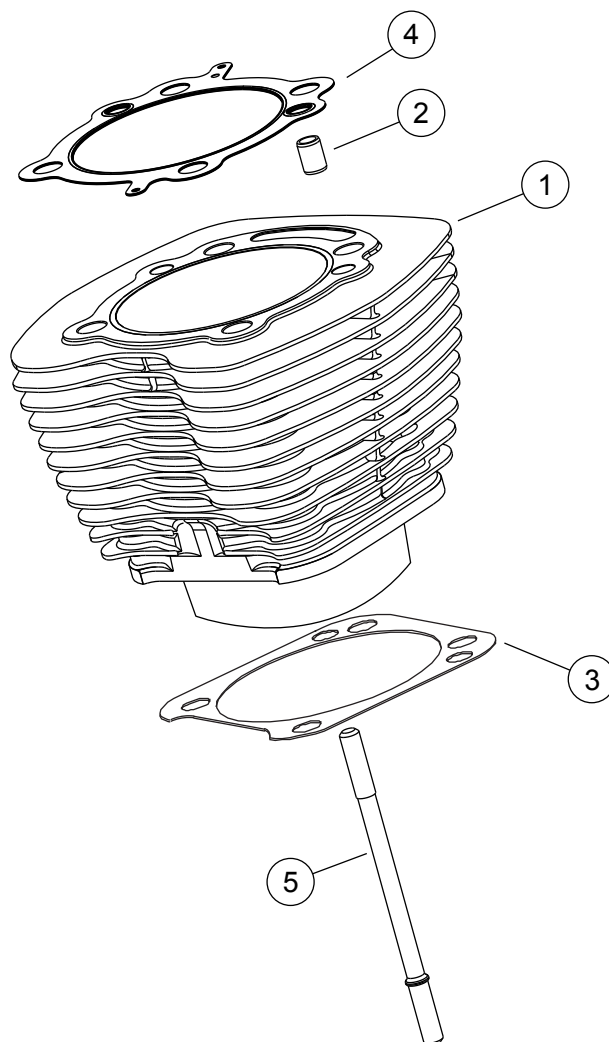
Attēls 5 Dzinēja mezgls, Screamin' Eagle 120ST Crate dzinējs nokomplektēts

Tabula 13. Apkopes daļas, Screamin' Eagle 120ST Crate motors

Elements	Apraksts (skaits)	Partijas numurs
1	Dzinēja montāža, pilnīga	19221-15
2	Indukcijas moduļa un detaļu komplekts (ietver priekšmetus 3-6)	Netiek pārdots atsevišķi
3	• Drošējvārsta korpusa komplekts, Screamin' Eagle 58 mm	27713-08
4	• Screamin' Eagle augstas plūsmas iesmidzināšanas komplekts	27796-08
5	• Daļēja emisijas etiķete (dzinēju saime GHDXC1.96AEG) (nepieciešama tikai 2016. gada modeļiem)	Netiek pārdots atsevišķi
	• Daļēja emisijas etiķete (dzinēju saime FHDXC1.96AEG) (nepieciešama tikai 2015. gada modeļiem)	Netiek pārdots atsevišķi
6	• Jauna produkta informācijas etiķete, " M-005-0220 " (nepieciešama tikai 2016.g. modeļiem)	Netiek pārdots atsevišķi
	• Jauna produkta informācijas etiķete, " M-005-0208 " (nepieciešama tikai 2015.g. modeļiem)	Netiek pārdots atsevišķi
	• Jauna produkta informācijas etiķete, " D-338-81 " (nepieciešama tikai 2010.-2014.g. modeļiem)	Netiek pārdots atsevišķi

APKOPES DAĻAS

is07340a



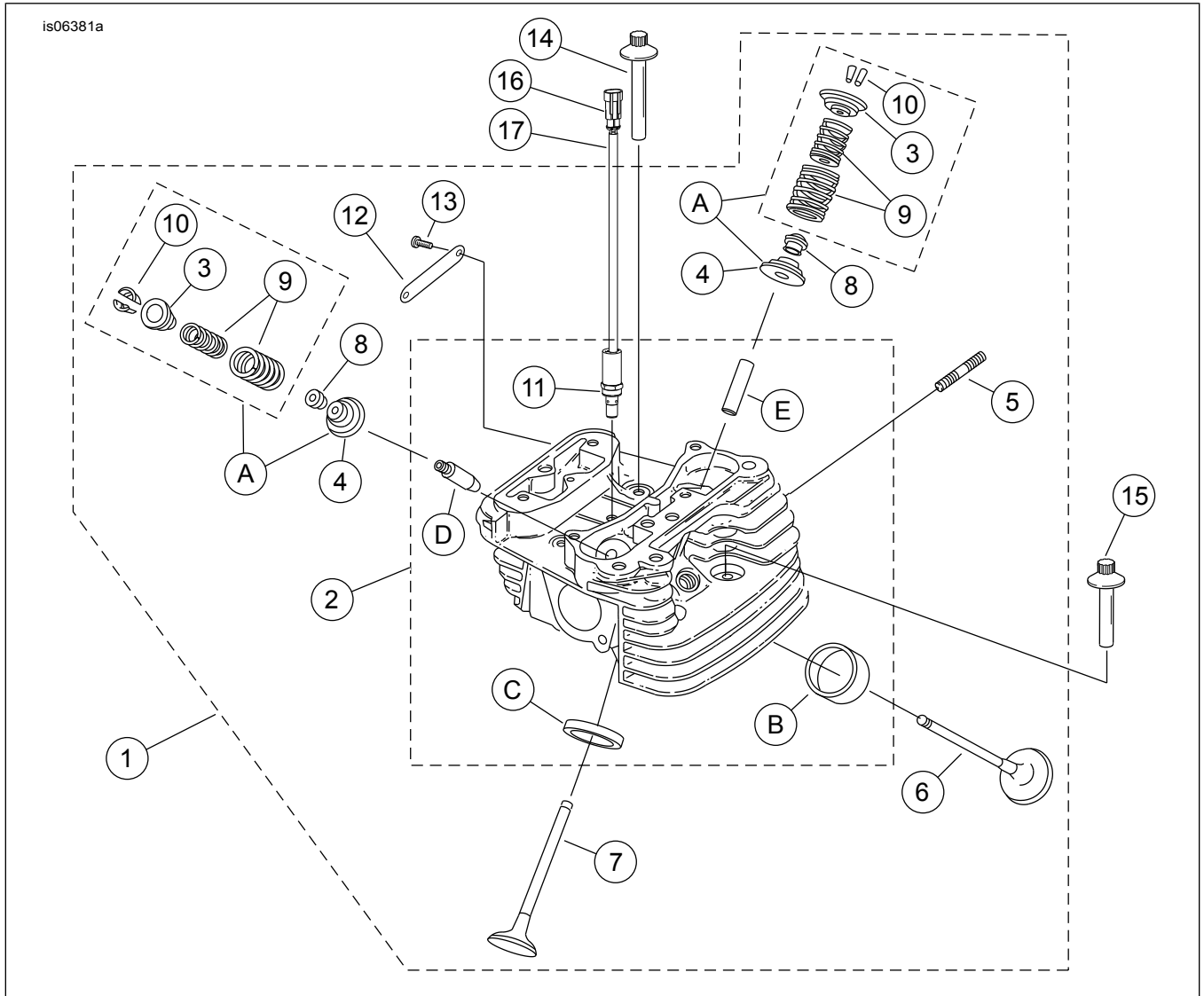
Attēls 6 SE120ST Screamin' Eagle Crate dzinēja cilindri

Tabula 14. Apkopes daļas, SE120ST Screamin' Eagle Crate motora cilindri

Emenis	Apraksts (skaits)	Partijas numurs
1	SE cilindru komplekts, 4.060 collas (melns). Iekļauti priekšējie un aizmugurējie cilindri, priekšmeti 2.-4., atloku sešstūra galvas skrūve (daļa Nr. 1105) un blīvējuma paplāksne (daļa Nr. 1086A).	16550-04C
2	• Cilindriska tapa, gredzens (4)	16595-99A
3	• Blīve, cilindra pamatne (2)	16736-04A
4	• Starplikas, cilindra galvas (2)	16104-04
5	Tapa, cilindrs (8)	16834-99A
6	Blīves komplekts, motora kapitālais remonts (nav parādīts). NEIETVER cilindra galvas blīvi, pamatnes blīvi vai vārstu kātu blīvslēgus.	17053-99C
7	Blīvju komplekts, augšējā gala (nav parādīts) NEIETVER cilindra galvas blīvi, pamatnes blīvi vai vārstu kātu blīvslēgus.	17052-99C

APKOPES DAĻAS

is06381a



Attēls 7 SE120ST Screamin' Eagle Crate dzinēja cilindru galvas un vārsti

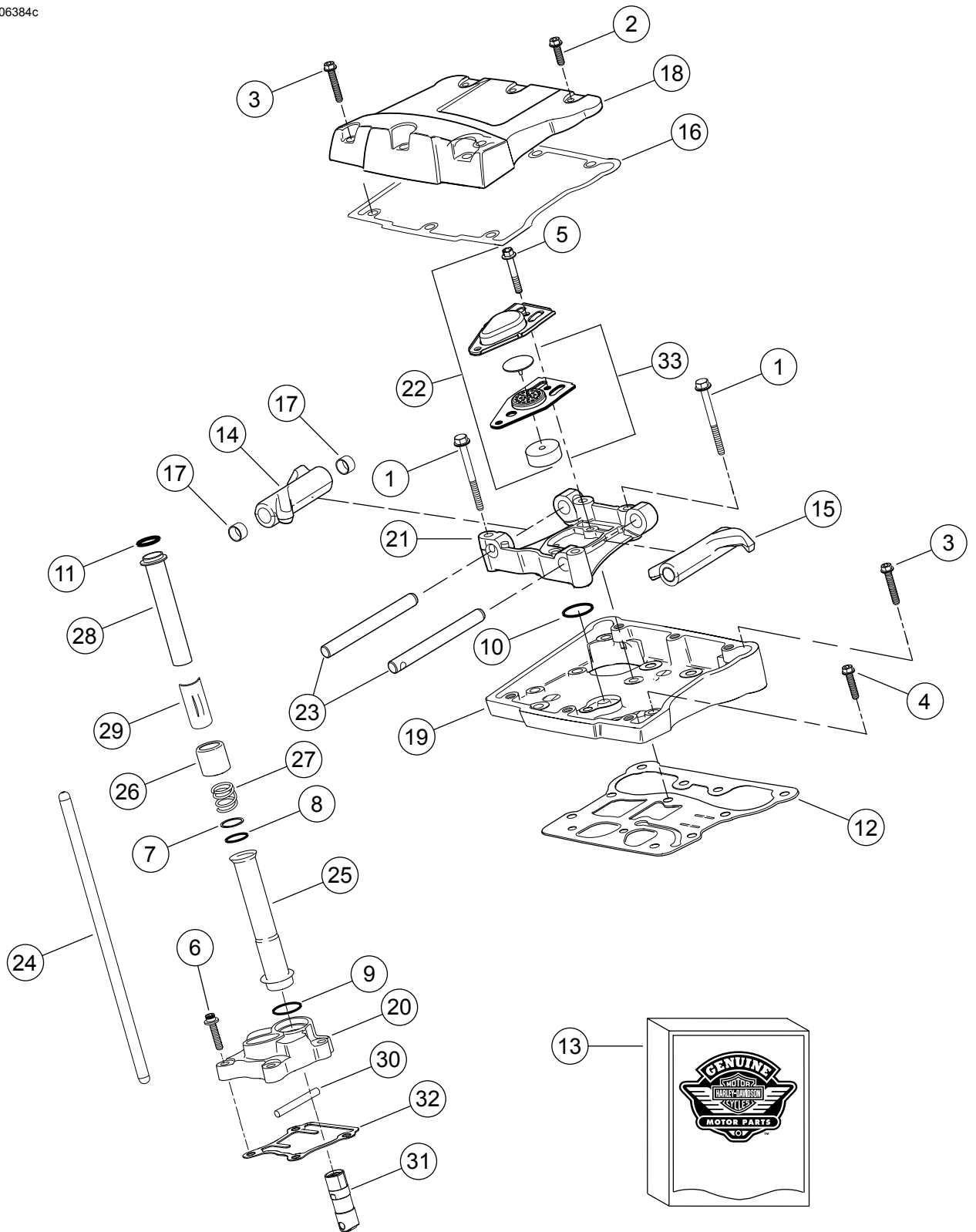
APKOPES DAĻAS

Tabula 15. Apkopes daļas, SE120ST Screamin' Eagle Crate dzinēja cilindru galvas un vārsti

Komplekts	Elements	Apraksts (skaits)	Partijas numurs
Komplekts 19221-15 (Crate motors)	1	Cilindra galvas mezglis, aizmugurē (ietver 2. līdz 13. priekšmetus) Cilindra galvas mezglis, priekšējais (ietver 2. līdz 13. priekšmetus) (PIEZĪME: Galvas ir aprīkotas ar uzstādītiem "120R" medaljoniem. Aizstāt ar "120ST" medaljoniem (12. priekšmets) un skrūvēm (13. priekšmets), jāiegādājas atsevišķi.)	17444-10 17443-10
	2	• Cilindra galva (frēzēta, ar uzstādītiem priekšmetiem 11 B, C, D un E)	Netiek pārdots atsevišķi
	3	• Apcilnis, vārsta atspere, augšējā (4) lekļauts "A" priekšmetā.	18213-10
	4	• Apcilnis, vārsta atspere, apakšējā (4) lekļauts "A" priekšmetā.	Netiek pārdots atsevišķi
	5	• Tapskrūve, izplūdes kanāls (4)	16715-83
	6	• Ieplūdes vārsts (2)	18190-08
	7	• Izplūdes vārsts (2)	18183-03
	8	• Blīve, vārsts (4)	18046-98
	9	• Vārsta atsperu bloks (4). lekļauts "A" priekšmetā.	Netiek pārdots atsevišķi
	10	• Turētājs, vārsta apkakle (8). lekļauts "A" priekšmetā.	18240-98
	11	• Automātiska dekompresija (2)	28861-07A
	12	• Medaljons, "120ST" (2)	14100436
	13	• Skrūve, kupolgalvas, TORX (4)	25800017
	14	Skrūve, iekšējā vītne, 81 mm (3.19 in) gara (4)	16478-85A
	15	Skrūve, iekšējā vītne, 48 mm (1.88 in) gara (4)	16480-92A
	16	Spraudņu korpuss, divvirzienu	72009-05
	17	Vadu blīvējums, 16-20 AWG (4)	72011-05
	18	Aizdedzes svece, Screamin' Eagle (2) (nav parādīta)	32186-10
Apkopes komplekts:			
	A	Vārstu atsperu komplekts, Screamin' Eagle (ietver priekšmetus 3., 4., 9., 10.)	18281-02A
Šādas Screamin' Eagle daļas ir pieejamas atsevišķi:			
	B	Vārsta sēža, ieplūde	18191-08
	C	Vārsta sēža, izplūdes	18048-98A
	D	Vārstu vadotne, ieplūdes (apkopei)	
		• (+ 0,003 collas)	18158-05
		• (+ 0,001 collas)	18154-05
	E	Vārstu vadotne, izplūdes (apkopei)	
		• (+ 0,003 collas)	18157-05
		• (+ 0,002 collas)	18155-05
		• (+ 0,001 collas)	18153-05

APKOPES DAĻAS

is06384c



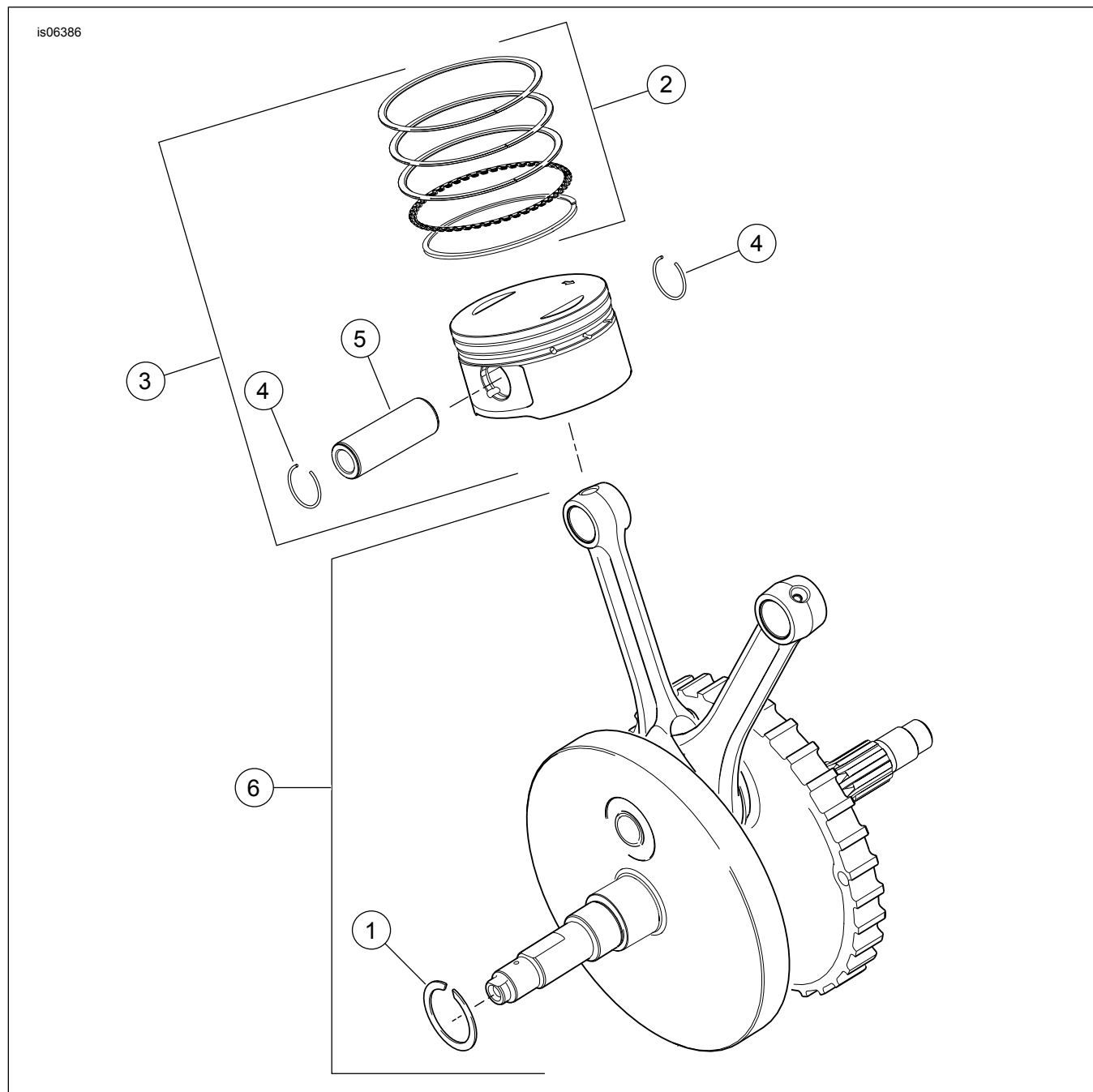
Attēls 8 SE120ST Screamin' Eagle Crate motora divplecu sviras un bidītājstieņi

APKOPES DAĻAS

Tabula 16. Apkopes daļas, SE120ST Screamin' Eagle Crate motora divplecu sviras un bīdītājstieņi

Īpašs numurs	Apraksts (skaits)	Partijas numurs
1	Kupolskrūve, sešstūraina atloka galva, 5/16-18 x 63,5 mm (2½ in), 8. pakāpe ar fiksācijas paliktni (8)	1039
2	Skrūve, iekšējā/ārējā sešstūra atloka galviņa, 5/16-18 x 25,4 mm (1 in), ar fiksācijas paliktni (6)	3692A
3	Skrūve, iekšējā/ārējā sešstūra atloka galviņa, 5/16-18 x 44,4 mm (1½ in), ar fiksācijas paliktni (10)	3693A
4	Skrūve, sešstūraina atloka galviņa SEMS, 5/16-18 x 31,8 mm (1½ in), ar fiksācijas paliktni(8)	3736B
5	Skrūve, sešstūraina atloka galva, 1/4-20 x 42,9 mm (1½ in), 8. pakāpe ar fiksācijas paliktni (4)	4400
6	Kpolskrūve, sešstūra ligzdas galva, termiski apstrādāta paplāksne, 1/4-20 x 25,4 mm (1 in), fiksācijas paliktnis (6)	4741A
7	Paplāksne, 0,79 mm (0 in) bieza (4)	6762B
8*	O-gredzens, bīdītājstieņa vāks, 17 mm (½ in) ID, brūns (4)	11132A
9*	O-gredzens, bīdītājstieņa vāks, 22 mm (1 in) ID, brūns (4)	11145A
10*	O-gredzens, 15,5 mm (½ in) ID, melns (2)	11270
11*	O-gredzens, 17 mm (½ in) ID, dzeltens (4)	11293
12	Blīve, kulises korpuss (2)	16719-99B
13	Blīvju komplekts, sadales apkope (satur priekšmetus, kas apzīmēti ar "**")	17045-99D
14	Divplecu svira (priekšējā ieplūde, aizmugurējā izplūde) ar buksēm (2)	17360-83A
15	Divplecu svira (aizmugurējā ieplūde, priekšējā izplūde) ar buksēm (2)	17375-83A
16*	Blīve, kulises vāks (2)	17386-99A
17	Bukse, kulises svira (8)	17429-91
18	Kulišu vāks, (hromēts) (2)	17572-99
19	Kulišu korpuss, (hromēts) (2)	17578-10
20	Pacelāju vāks, priekšējais (hromēts) Pacelāju vāks, aizmugurējais (hromēts)	17964-99 17966-99
21	Atbalsts, kulises svira (2)	17594-99
22*	Spiediena izlīdzinātāja montāža (2)	17025-03A
23	Varpsta, kulises svira (4)	17611-83
24	Bīdītājstienis, izplūde, 26,8 cm (10½ in) garš, ar divām melnām svītrām katrā galā (2) Bīdītājstienis, ieplūde, 26,5 cm (10½ in) garš, bez svītrām (2)	17922-99 17923-99
25	Pārsegs, bīdītājstienim, apakšējais (4)	17939-99
26	Fiksators, bīdītājstieņa pārsega atspere (4)	17945-36B
27	Atspere, stūmējstieņu vākam (4)	17947-36
28	Pārsegs, stūmējstieņiem, augšējais (4)	17948-99
29	Turētājs, bīdītājstieņa pārsegs (4)	17968-99
30	Ļapa, pretrotācijas (2)	18535-99
31	Hidrauliskā pacelāja komplekts (ietver četrus pacelājus)	18572-13
32*	Blīve, pacelāju pārsegs (2)	18635-99B
33	Bufera mezgls, spiediena izlīdzinātājs (2)	26500002

APKOPES DAĻAS

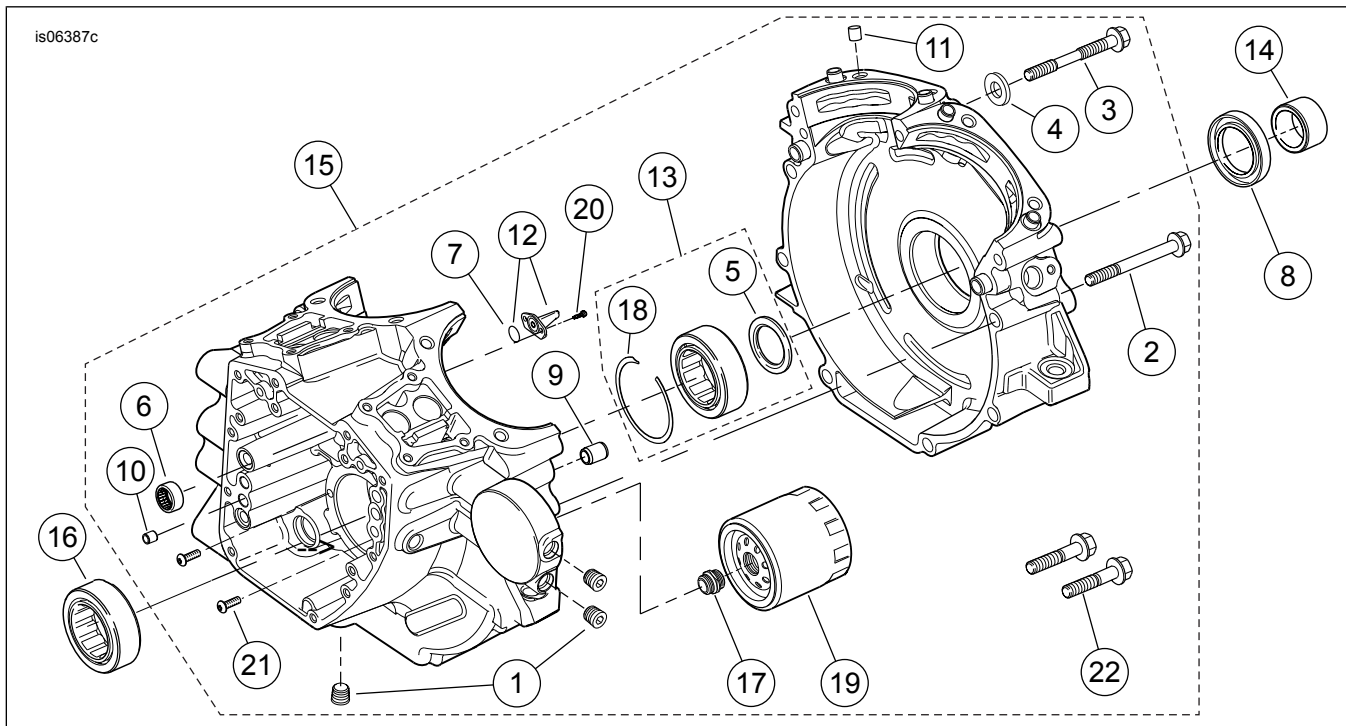


Attēls 9 SE120ST Screamin' Eagle Crate motora virzuļi un spararats

Tabula 17. Apkopes daļas, SE120ST Screamin' Eagle Crate motora virzuļi un spararats

Elements	Apraksts (skaits)	Partijas numurs
1	Stiprinājuma gredzens	11177A
2	Virzuļa gredzenu komplekts, standarta (2)	22526-10
	Virzuļa gredzenu komplekts, 0,254 mm (0 in) lielāks par izmēru (2)	22529-10
3	Virzuļa komplekts, priekšējais un aizmugurējais, ar gredzenu komplektiem, virzuļa tapu un sprostgredzeniem, standarta	22574-10
	Virzuļu komplekts, priekšā un aizmugurē, ar gredzenu komplektiem, virzuļa tapu un bloķēšanas gredzeniem, 0,254 mm (0 in) lielāks par izmēru	22576-10
4	Sprostgredzens, virzuļa tapa (4)	22097-99
5	Virzuļu tapas(2)	22310-10
6	Spararata mezgla komplekts	23893-10A

APKOPES DAĻAS



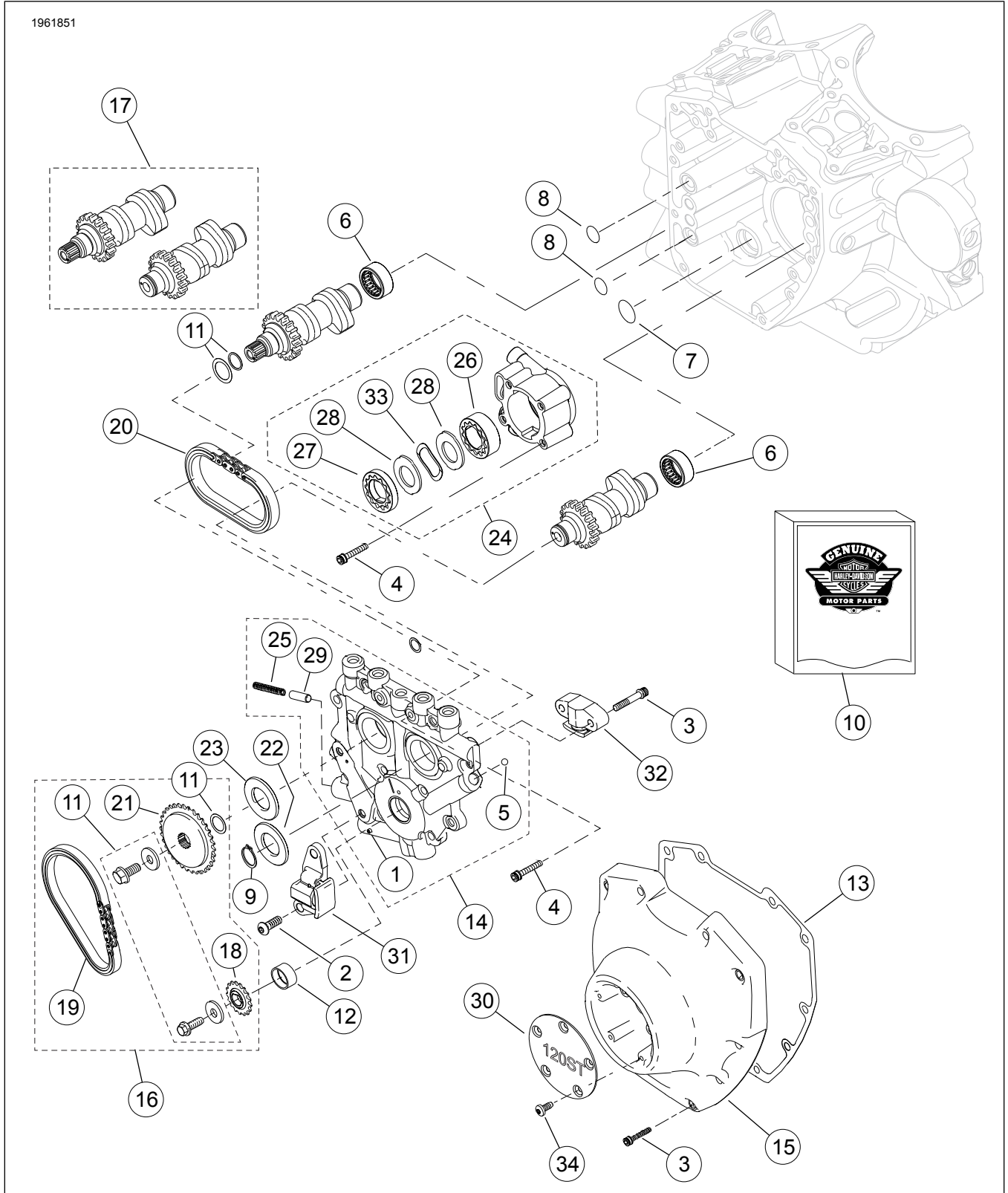
Attēls 10 SE120ST Screamin' Eagle Crate motora karteris, motoreļļas filtrs un dzesētājs

Tabula 18. Apkopes daļas, SE120ST Screamin' Eagle Crate motora karteris, motoreļļas filtrs un dzesētājs

Elements	Apraksts (skaits)	Partijas numurs
1	Spraudnis (3)	765
2	Skrūve, sešstūra atloka galva, 5/16-18 x 76 mm (3 in) gara (8)	895
3	Skrūve, bloka augšējais centrs	1105
4	Blīvpaplāksne	1086A
5	Paplāksne, 31,8 mm (1½ in) ID x 46,4 mm (2 in) OD x 3,18 mm (0 in) bieza (2).	8972
6	Adatu gultņu komplekts, sadales vārpsta (2) (Katrā komplektā ietilpst divi gultņu komplekti)	24018-10
7	Gredzenblīve (2)	10930
8	Eļļu necaurlaidīgs blīvējums	12068
9	Dībeļa tapa, 14,158 mm (½ in) D x 19 mm (½ in) gara (2)	16574-99A
10	Dībeļa tapa, 9,525 mm (½ in) D x 10,16 mm (½ in) gara (2)	16589-99A
11	Dībeļa tapa, 11,074 mm (½ in) D x 15,5 mm (½ in) gara (4)	16595-99A
12	Virzuļa dzesēšanas strūkļa (2) (ietver 7. priekšmetu)	22315-06A
13	Gultņu komplekts, kreisā puse (ietver 5. priekšmetu, vienu 16. priekšmetu un gultņa iekšējo gredzenu)	24004-03B
14	Starplika, zobrata vārpsta	24009-06
15	Motora bloke komplekts (melns) (ietver 1., 2., 3., 4., 6., 7., 9., 10., 11., 12., 13., 16., 17., 18., 19., 20., 21. un 22. priekšmetus)	24400057
16	Galvenais gultnis (2). Viens no tiem ir iekļauts 13. priekšmetā.	24605-07
17	Adapteris, eļļas filtrs	26352-95A
18	Stiprinājuma gredzens	35114-02
19	Eļļas filtrs (hromēts)	63798-99A
20	Skrūve, TORX® galva, 8-32 x 9,5 mm (½ in) gara (4)	68042-99
21	Skrūve, gultņa aizture, TORX® pogas galva, 1/4-20 x 11,1 mm (½ in) gara (2)	703B
22	Skrūve, sešstūra atloka galva, ar paplāksni, 3/8-16 x 40,4 mm (1½ in), 8. klase, ar fiksācijas paliktni(2)	3983

APKOPES DAĻAS

1961851



Attēls 11 SE120ST Screamin' Eagle Crate motora sadales vārpstas un sadales vārpstas vāks

APKOPES DAĻAS

Tabula 19. apkopesA daļas, SE120ST Screamin' Eagle Crate motora sadales vārpstas un sadales vārpstas vāks

Ērerns	Apraksts (skaits)	Partijas numurs
1	Rullitapa	601
2	Skrūve, primārais sadales ķēdes spriegotājs (2)	942
3	Skrūve, sadales vāks, 1/4-20 x 31,8 mm (1½ in) gara, 8. klase, rievota, ar fiksācijas paliktņi (10) Skrūve, sekundārais sadales spriegotājs, 1/4-20 x 1.25 garā, 8. klase, rievota, ar fiksācijas paliktņi (2)	4740A 4740A
4	Skrūve, tligzdas galva, 1/4-20 x 25,4 mm (1 in) gara, ar fiksācijas paliktņi (8)	4741A
5	Lode	8873
6	Adatu gultņu komplekts, sadales vārpsta (2) (Katrā komplektā ietilpst divi gultņu komplekti)	24018-10
7	O-gredzens, 17 mm (½ in) ID, dzeltens	11293
8	O-gredzens, 9,2 mm (½ in) ID, brūns (2)	11301
9	Stiprinājuma gredzens	11461
10	Blīvju komplekts, sadales apkope (satur priekšmetus, kas šajā tabulā un 17. tabulā apzīmēti ar "****")	17045-99D
11	Sadales vārpstas pārvada pozicionēšanas fiksācijas komplekts	91800088
12	Bukse, kloķvārpsta	25344-99
13	Blīve, sadales pārsegs	25244-99A
14	Sadales atbalsta plāksnes mezgls (ietver 1., 5., 25. un 29. priekšmetus)	25355-06A
15	Sadales vāks, (hromēts)	25369-01B
16	Sadales vārpstas ķēde un stiprinājuma komplekts (ietver 11., 18., 19. un 21. priekšmetus)	25585-06
17	Sadales vārpstas komplekts, priekšpusē un aizmugurē, SE259E	25482-10
18	Zobrats, sadales piedziņa (uz kloķvārpstas), 17 T	25673-06
19	Ķēde, primārā sadales piedziņa	25675-06
20	Ķēdes, sekundārā sadales piedziņa	25683-06
21	Zobrats, sadales piedziņa, 34 T	25728-06
22	Starplika, sadales piedziņas zobrata izlīdzināšana, 2,54 mm (0 in) bieža	25729-06
23	Paplāksne, sadales vārpstas pārvada pozicionēšanas līdzinājums, 2,54 mm (0 in) biezs (izmantot pēc vajadzības)	25729-06 25731-06
	Paplāksne, sadales vārpstas pārvada pozicionēšanas līdzinājums, 2,79 mm (0 in) biezs (izmantot pēc vajadzības)	25734-06
	Paplāksne, sadales vārpstas pārvada pozicionēšanas līdzinājums, 3,05 mm (0 in) biezs (izmantot pēc vajadzības)	25736-06 25737-06
	Paplāksne, sadales vārpstas pārvada pozicionēšanas līdzinājums, 3,3 mm (0 in) biezs (izmantot pēc vajadzības)	25738-06
	Paplāksne, sadales vārpstas pārvada pozicionēšanas līdzinājums, 3,56 mm (0 in) biezs (izmantot pēc vajadzības)	
	Paplāksne, sadales vārpstas pārvada pozicionēšanas līdzinājums, 3,81 mm (0 in) biezs (izmantot pēc vajadzības)	
24	Eļļas sūkņa mezgls (ietver 26.–28., 33. priekšmetus)	26037-06
25	Ātspere, reljefa vārsts	26210-99
26	Gerotora mezgls, savācējs	26278-06
27	Gerotora mezgls, spiediēns	26281-06
28	Atdalītāja plāksne, gerotors (2)	26282-06
29	Dekompresijas vārsts, eļļas sūknis	26400-82B
30	Vāks, sinhronizācija, "120ST"	14100437
31	Ķēdes spriegotājs, primārā sadales piedziņas ķēde	39968-06
32	Ķēdes spriegotājs, sekundārā sadales piedziņas ķēde	39969-06
33	Ātspere, separators	40323-00
34	Skrūve, TORX galva, 8-32 x 9,5 mm (½ in) gara (5)	68042-99