



## SE120ST SCREAMIN' EAGLE LÅDMOTOR

### ALLMÄNT

#### Satsnummer

19221-15

#### Modeller

Om du vill ha information om modelltillbehör kan du läsa P&A-återförsäljarkatalogen eller avsnittet Reservdelar och tillbehör på [www.harley-davidson.com](http://www.harley-davidson.com) (endast på engelska).

#### ANMÄRKNING

- Reservmotorer måste monteras på nytt med utsläppsbegränsande anordningar och system som är lämpliga för fordonets modell och årsmodell för att säkerställa att de uppfyller utsläppsbestämmelser. Underlåtenhet att göra detta utgör manipulation enligt USA:s EPA-riktlinjer, vilket kan leda till betydande böter och påföljder.
- Endast laglig för användning på allmän väg när den monteras i de angivna modellerna. Ej laglig för användning på allmän väg om den monteras i andra modeller än de som anges. Inte berättigad till P&A 24-månadersgaranti. Den här motorn har ett års garanti när den monteras på lämpliga modeller enligt specifikationerna plus nedladdning av lämplig kompatibel kalibrering till ECM. Kontakta en Harley-Davidson-återförsäljare för garantivillkoren.
- **För 2016 års modeller:** En ny etikett för produktionsinformation (EO: M-005-0220) krävs. Placera ramnummerskylten på ramröret under styret. Placera den nya produktionsinformationsetiketten under VIN-etiketten på fordonets ramrör. Etiketten för partiella utsläpp med **motorfamilj: GHDXC1.96AEG** som ingår i detta kit är ett krav enligt utsläppsreglerna för 2016-modeller. Placera utsläppsetiketten på ramröret under styret. Montera den partiella etiketten från denna sats över **översta delen** av etiketten på fordonet.
- **För 2015 års modeller:** En ny etikett för produktionsinformation (EO: M-005-0208) krävs. Placera ramnummerskylten på ramröret under styret. Placera den nya produktionsinformationsetiketten under VIN-etiketten på fordonets ramrör. Etiketten för partiella utsläpp med **motorfamilj: FHDXC1.96AEG** som ingår i detta kit är ett krav enligt utsläppsreglerna för 2015-modeller. Placera utsläppsetiketten på ramröret under styret. Montera den partiella etiketten från denna sats över **översta delen** av etiketten på fordonet.
- **För 2010-2014 års modeller:** En ny etikett för produktionsinformation (EO: D-338-81) krävs. Placera ramnummerskylten på ramröret under styret. Placera den nya produktionsinformationsetiketten under VIN-etiketten på fordonets ramrör.

### Garantivillkor

Se fordonets instruktionsbok för information om utsläppsgarantier.

Kontakta en Harley-Davidson-återförsäljare för att få ett exemplar av Harley-Davidsons begränsade garanti för Street Performance lådmotor: 12 månader/obegränsat antal kilometer.

### Innehållsförteckning

Tabell 1. INNEHÅLL

Sida	Ämne
2	FÖRBEREDELSE
2	BORTTAGNING AV NUVARANDE MOTOR
2	SE120ST MONTERING AV MOTOR
3	SE120ST MOTORSPECIFIKATIONER
3	TILLVERKNINGSTOLERANSER
4	SERVICSLITAGEGRÄNSER
4	SE120ST CYLINDRAR
5	SE120ST KOLVAR
8	RESERVDELAR

### Installationskrav

- **Rekommenderad syntetisk motorolja:** Screamin' Eagle SYN3<sup>®</sup> 20W50 (artikelnummer 99824-03/00QT).
- **2010 Touring-modeller:** Montering av ett SE-kompensatorkit med hög kapacitet (artikelnummer 40100061) **krävs** för montering av den här motorn.
- **2011-2013 Touring-modeller:** Montering av ett SE-kompensatorkit med hög kapacitet (artikelnummer 42200064A) krävs för montering av den här motorn.
- En kopplingssats med stöd för minst 189,8 N·m (140 ft-lbs) vridmoment krävs. Harley-Davidson rekommenderar montering av en Screamin' Eagle tryckkoppling (art.nr 37000121) och membranfjäder (art.nr 37951-98).
- En Screamin' Eagle avgaspackningssats (art.nr 17048-98) behövs.
- En oljekylare rekommenderas. Se P&A-återförsäljarkatalogen eller avsnittet Reservdelar och tillbehör på [www.harley-davidson.com](http://www.harley-davidson.com).
- Nedladdning med Digital Technician. Kontakta en Harley-Davidson-återförsäljare.
- Verkstadshandboken innehåller information om de specialverktyg som behövs för att montera satsen.

## ⚠ VARNING

Förarens och passagerarens säkerhet är beroende av att denna sats monteras korrekt. Följ rätt tillvägagångssätt enligt verkstadshandboken. Om du inte kan utföra åtgärden eller saknar rätt verktyg låter du en Harley-Davidson-återförsäljare utföra monteringen. Om den här satsen monteras felaktigt kan det leda till dödsfall eller allvarliga personskador. (00333b)

### ANMÄRKNING

Detta instruktionsblad avser information i verkstadshandboken. Installationen kräver en verkstadshandbok för en motorcykel av detta årets modell. En sådan finns tillgänglig hos Harley-Davidson-återförsäljare.

## Satsinnehåll

Se:

- Figur 5 och Tabell 13,
- Figur 6 och Tabell 14,
- Figur 7 och Tabell 15,
- Figur 8 och Tabell 16,
- Figur 9 och Tabell 17,
- Figur 10 och Tabell 18,
- Figur 11 och Tabell 19.

## FÖRBEREDELSE

1. Placera motorcykeln på lämplig lyftanordning.

## ⚠ VARNING

När du utför service på bränslesystemet ska du inte röka eller tillåta öppen låga eller gnistor i närheten. Bensin är extremt brandfarligt och mycket explosivt, vilket kan leda till dödsfall eller allvarliga personskador. (00330a)

## ⚠ VARNING

Avlufta högtrycksbränsle ur systemet innan försörjningsledningen lossas för att undvika bränslestänk. Bensin är extremt brandfarligt och mycket explosivt, vilket kan leda till dödsfall eller allvarliga personskador. (00275a)

2. Se verkstadshandboken för att utföra följande steg:
  - a. Demontera sadeln.
  - b. Rensa och koppla bort bränsle matningsledningen.

## ⚠ VARNING

För att förhindra att motorcykeln startas oavsiktligt, vilket kan leda till dödsfall eller allvarliga skador, ska du ta bort huvudsäkringens innan du fortsätter. (00251b)

### ANMÄRKNING

- **MED säkerhetssiren:** vrid tändningslåset till PÅ med fjärrkodnyckeln närvarande. Se verkstadshandboken. Inaktivera stöldskyddssystemet. Ta **OMEDELBART** bort huvudsäkringens.

- **UTAN säkerhetssiren:** Se verkstadshandboken. Ta bort huvudsäkringens.

### ALLA modeller:

3. Se verkstadshandboken för att utföra följande steg:
  - a. Ta bort instrumentkonsolen (om sådan finns) från bränsletanken.
  - b. Ta bort bränsletanken.
4. Lyft upp motorcykeln.

## DEMONTERING

### Borttagning av nuvarande motor

1. Ta bort motorn från chassit. Se avsnittet MOTOR i verkstadshandboken.

### SE120ST MONTERING AV MOTOR

1. Se till att det inte finns något skräp eller föroreningar i smörjsystemet innan du monterar motorn. Få en Harley-Davidson-återförsäljare eller kvalificerad mekaniker att spola ur oljeträget.
2. Ta bort oljepassagelocken eller -pluggarna på gränssnittet mellan motorn och transmissionen.
3. Se avsnittet MOTOR i verkstadshandboken. Montera motorn på chassit.
4. **2010 Touring-modeller:** Montera ett Screamin' Eagle kompensatorkit med hög kapacitet (artikelnummer 40100061, köps separat), enligt instruktionerna i **det** kitet. **2011-2013 Touring-modeller:** Montera ett Screamin' Eagle kompensatorkit med hög kapacitet (artikelnummer 42200064A, köps separat), enligt instruktionerna i **det** kitet.
5. Montera spjällhus och högflödesinsprutare genom att följa instruktionerna i **denna** sats.

## SLUTFÖRANDE

1. Montera bränsletanken. Se verkstadshandboken.
2. Sätt tillbaka huvudsäkringens. Se verkstadshandboken.
3. Montera sadeln. När du har monterat sadeln: Lyft upp sadeln för att kontrollera att den sitter fast ordentligt. Se verkstadshandboken.

## OBS

Du måste omkalibrera ECM när du monterar den här satsen. Om du inte omkalibrerar ECM korrekt kan det leda till allvarliga skador på motorn. (00399b)

4. Ladda ner den nya ECM-kalibreringen när du monterar den här satsen. Se Screamin' Eagle Pro-katalogen eller kontakta en Harley-Davidson-återförsäljare.
5. Starta och kör motorn. Upprepa flera gånger för att kontrollera korrekt funktion.

## FUNKTION

Se INKÖRNINGSREKOMMENDATIONER i instruktionsboken för anvisningar om hur du kör in fordonet.

## UNDERHÅLL

1. Se UNDERHÅLLSSCHEMA i fordonets verkstadshandbok eller instruktionsbok.
2. Se avsnittet MOTOR i verkstadshandboken för korrekta serviceprocedurer.

## SE120ST MOTORSPECIFIKATIONER

### ANMÄRKNING

Följande avsnitt innehåller unik information som inte finns tillgänglig i avsnittet MOTOR i verkstadshandboken för Twin Cam 103™-alfamotorer från Touringplattformar.

Tabell 2. Motor: Screamin' Eagle dubbel kam SE120ST

Komponent	Specifikation	
Kompressionsförhållande	10,5:1	
Kolv diameter	4 060 tum	103,12 mm
Slaglängd	4 625 tum	117,48 mm
Cylindervolym	119,75 kubiktum	1 962,39 cc
Smörjsystem	Trycksatt torrsump med oljekylare	

## TILLVERKNINGSTOLERANSER

Se specifikationerna för Twin Cam 103™ i verkstadshandboken för alla specifikationer som inte visas i följande tabeller.

Tabell 3. Topplöck

OBJEKT	TUM	MM
Ventilstyrning i topplöck (tätt)	0,0020–0,0033	0,051–0,084
Intagsventilsäte i topplöck (tätt)	0,004–0,0055	0,102–0,140
Avgasventilsäte i topplöck (tätt)	0,004–0,0055	0,102–0,140

Tabell 4. Ventiler

OBJEKT	TUM	MM
Passform vägledning (insug och avgaser)	0,0011–0,0029	0,028–0,074
Sätetsbredd	0,034–0,062	0,86–1,57
Spindelutskott från topplöck boss	1,990–2,024	50,55–51,41

Tabell 5. Specifikationer för ventilfjäder

OBJEKT	TRYCK	DIMENSION
Stängt	180 lbs (79 kg)	1 800 tum (45,7 mm)
Öppna	500 lbs (196 kg)	1 177 tum (29,9 mm)
Fri längd	ej tillämpligt	2 210 tum (56,1 mm)

Tabell 6. Kolvar

Kolv:	Frigång (tum)
Inpassning mellan kolv och cylinder (lös)	0,0026–0,0036
Inpassning av kolvbult (lös)	0,0003–0,0008

Tabell 6. Kolvar

Kolv:	Frigång (tum)
Ändspel för toppringen	0,012–0,020
Ändspel för 2:a ringen	0,016–0,024
Ändspel för oljekontrollringen	0,008–0,0028
Mellanrum mellan toppring och sida	0,0010–0,0022
Mellanrum mellan 2:a ring och sida	0,0010–0,0022
Mellanrum mellan oljekontrollring och sida	0,0003–0,0072

Tabell 7. Specifikationer för kam - 259E

Insug	Specifikation
Öppnas	19° BTDC
Stängs	47° ABDC
Garantitid	246°
Maximalt ventillyft	0,579 tum
Ventillyftning vid övre dödläge	0,182 tum
Avgassystem	Specifikation
Öppnas	58° BBDC
Stängs	12° ATDC
Garantitid	250°
Maximalt ventillyft	0,579 tum
Ventillyftning vid övre dödläge	0,155 tum
Tidsinställning för kam vid 0,053 tum Ventillyft i vevaxelgrader	

## SERVICELITAGEGRÄNSER

Använd slitagegränserna som vägledning för reservdelsutbyte.

### ANMÄRKNING

Se specifikationerna för Twin-Cam 103™ i verkstadshandboken för alla specifikationer som inte visas i följande tabeller

Tabell 8. Cylindrar

OBJEKT	BYT UT OM SLITAGET ÖVERSKRIDER	
	TUM	MM
Spets	0.002	0.051
Avrundad	0.002	0.051
Skev packning eller O-ringsytor: topp	0.006	0.152
Skev packning eller O-ringsytor: Botten	0.004	0.102

Tabell 9. Cylinderdiameter

OBJEKT	BYT UT OM SLITAGET ÖVERSKRIDER	
	TUM	MM
Standard	4.062	103.17
0,010 tum för stor	4.072	103.43

Tabell 10. Kolvar

Inpassning mellan kolv och cylinder (lös)	Slitagegräns (tum)
Inpassning i cylinder (lös)	0.0061
Inpassning av kolvbult (lös)	0.0011
Ändspel för toppringen	0.030
Ändspel för 2:a ringen	0.034
Ändspel för oljekontrollringen	0.038
Mellanrum mellan toppring och sida	0.0030
Mellanrum mellan 2:a ring och sida	0.0030
Mellanrum mellan oljekontrollring och sida	0.0079

## SE120ST CYLINDRAR

### Förberedelse

1. Placera motorcykeln på lämplig lyftanordning.

#### ⚠ VARNING

När du utför service på bränslesystemet ska du inte röka eller tillåta öppen låga eller gnistor i närheten. Bensin är extremt brandfarligt och mycket explosivt, vilket kan leda till dödsfall eller allvarliga personskador. (00330a)

#### ⚠ VARNING

Avlufta högtrycksbränsle ur systemet innan försörjningsledningen lossas för att undvika bränslestänk. Bensin är extremt brandfarligt och mycket explosivt, vilket kan leda till dödsfall eller allvarliga personskador. (00275a)

2. Se verkstadshandboken för att utföra följande steg:
  - a. Demontera sadeln.
  - b. Rensa och koppla bort bränsle matningsledningen.

#### ⚠ VARNING

För att förhindra att motorcykeln startas oavsiktligt, vilket kan leda till dödsfall eller allvarliga skador, ska du ta bort huvudsäkringens innan du fortsätter. (00251b)

#### ANMÄRKNING

- **MED säkerhetssiren:** vrid tändningslåset till PÅ med fjärrkodnyckeln närvarande. Se verkstadshandboken. Inaktivera stöldskyddssystemet. Ta **OMEDELBART** bort huvudsäkringens.
- **UTAN säkerhetssiren:** Se verkstadshandboken. Ta bort huvudsäkringens.

#### ALLA modeller:

3. Se verkstadshandboken för att utföra följande steg:
  - a. Ta bort instrumentkonsolen (om sådan finns) från bränsletanken.
  - b. Ta bort bränsletanken.
4. Lyft upp motorcykeln.

### Borttagning av motorkomponenter

1. Se verkstadshandboken. Ta bort den befintliga luftrenarenheten.
2. Ta bort befintligt avgassystem enligt servicemanualen.
3. Demontera motorns övre ände. Se avsnittet för motor i verkstadshandboken.

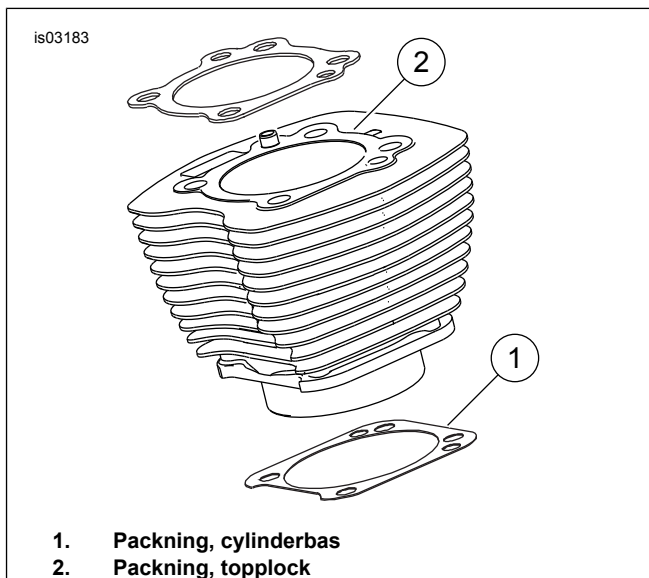
### Montera motorns övre ände komponenter

#### ANMÄRKNING

- Se Figur 1. 103 mm (4.060 in) Cylinderbaspäckningen (1) och cylinderhuvudspäckningen (2) eliminerar behovet av O-ringar. Använd inte O-ringar på cylinderdymeller eller cylinderns tapp.

- Vid installation av ny baspäckning (1), installera med den präglade sidan nedåt och den konkava sidan uppåt.

1. Se verkstadshandboken. Installera motorn med följande ändring:
  - a. Installera den övre änden av motorn med hjälp av de baspäckningar och topplockspäckningar som finns i satsen. Se avsnittet MOTOR i verkstadshandboken.



Figur 1. Cylinderpackningar

### Slutmontering

1. Montera bränsletanken. Se verkstadshandboken.
2. Sätt tillbaka huvudsäkringens. Se verkstadshandboken.
3. Montera sadeln. När du har monterat sadeln: Lyft upp sadeln för att kontrollera att den sitter fast ordentligt. Se verkstadshandboken.

## SE120ST KOLVAR

Se avsnittet MOTOR i verkstadshandboken.

### Kolvmontering

#### ⚠ VARNING

Lossa batterikablarna (minuskabeln (-) först) innan du påbörjar arbetet för att förhindra att fordonet startas oavsiktligt, vilket kan orsaka dödsfall eller allvarliga personskador. (00307a)

#### ⚠ VARNING

Koppla alltid loss minuskabeln (-) först från batteriet. Om pluskabeln (+) skulle få chassikontakt när minuskabeln (-) är ansluten till batteriet kan gnistbildningen annars resultera i en explosion, vilket kan leda till dödsfall eller allvarliga personskador. (00049a)

1. Se verkstadshandboken. Demontera sadeln. Lossa båda batterikablarna med den negativa först. Spara alla sadelmonteringsdelar.

## ⚠ VARNING

När du utför service på bränslesystemet ska du inte röka eller tillåta öppen låga eller gnistor i närheten. Bensin är extremt brandfarligt och mycket explosivt, vilket kan leda till dödsfall eller allvarliga personskador. (00330a)

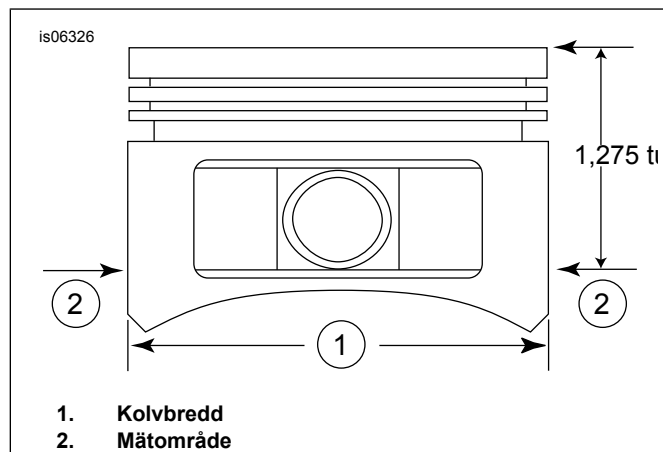
- Referera till MOTORN: TÖMMA MOTORCYKEL FÖR SERVICE och ÖVERSYN AV ÖVRE ÄNDE, avsnitten DEMONTERING i verkstadshandbok för bortagningsprocedurer för topplock, cylinder och kolv.
- Följ procedurerna i MOTORN: UNDERMONTERING SERVICE OCH REPARATION, avsnitten TOPPÄNDE/ CYLINDER/ ÖVRE VEVSTÅNG i verkstadshandboken för inspektion av delar.
- Se MOTORN: UNDERMONTERING SERVICE OCH REPARATION, avsnittet CYLINDER i verkstadshandboken för uppborring och slipinstruktioner.

### ANMÄRKNING

- Montera den övre ringen (fatsida) och andra ringen (spetsida Napier) med "N" märkningen uppåt. Oljeringsskenor kan monteras på vardera sidan uppåt.
- 103 mm (4.060 in) cylinderbaspäckningarna och topplockspäckningarna som ingår i satsen eliminerar behovet av O-ringar (art.nr 11273). **Använd inte O-ringar på cylinderpinnar eller cylinder spigots.**
- Vid montering av ny baspäckning, montera med den präglade sidan nedåt och den konkava sidan uppåt.

### ANMÄRKNING

Kontroll av inpassning mellan kolv och cylinder på denna plats enligt Tabell 11 som referens.



Figur 2. Kolvmått

- Se Figur 2. Mät kolvens bredd (1), 90 grader horisontalt från båda sidorna av kolvstiftets hål och 1,275 tum. (32,385 mm) ner från däckets (den övre) ytan på kolven (2). Se Tabell 11 för inpassning mellan kolv och cylinder på denna plats.
- Kolvarna i denna sats är fram- och bakspecifika. Installera kolven som är märkt "FRONT" i den främre cylindern med pilen riktad mot motorns **framsida**. Installera kolven som är märkt "REAR" i den bakre cylindern med pilen riktad mot motorns **framsida**.

- Referera till MOTORN: ÖVERSYN AV ÖVRE ÄNDE, avsnittet MONTERING i verkstadshandboken för monteringsförfaranden för kolv, cylinder och topplock.

Tabell 11. Tekniska data

Kolv:	Frigång (tum)
Inpassning mellan kolv och cylinder (lös)	0,0026–0,0036
Inpassning av kolvbult (lös)	0,0003–0,0008
Ändspel för toppringen	0,012–0,020
Ändspel för 2:a ringen	0,016–0,024
Ändspel för oljekontrollringen	0,008–0,0028
Mellanrum mellan toppring och sida	0,0010–0,0022
Mellanrum mellan 2:a ring och sida	0,0010–0,0022
Mellanrum mellan oljekontrollring och sida	0,0003–0,0072

Tabell 12. Serviceslitagegränser

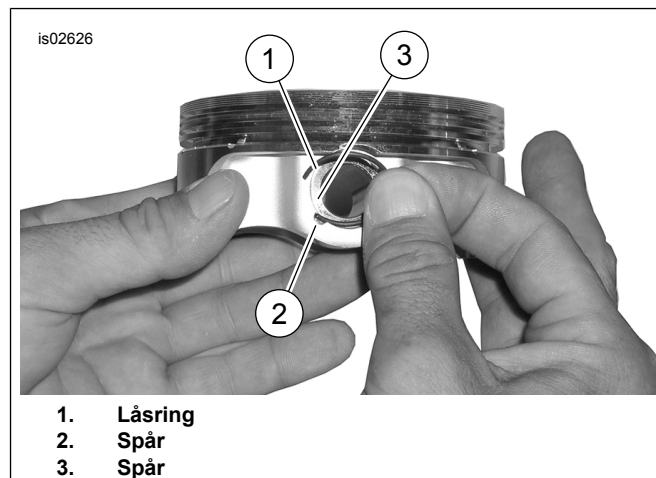
Inpassning mellan kolv och cylinder (lös)	Slitagegräns (tum)
Inpassning i cylinder (lös)	0.0061
Inpassning av kolvbult (lös)	0.0011
Ändspel för toppringen	0.030
Ändspel för 2:a ringen	0.034
Ändspel för oljekontrollringen	0.038
Mellanrum mellan toppring och sida	0.0030
Mellanrum mellan 2:a ring och sida	0.0030
Mellanrum mellan oljekontrollring och sida	0.0079

## Montering av hållarring (låsring) för kolvstift

### ANMÄRKNING

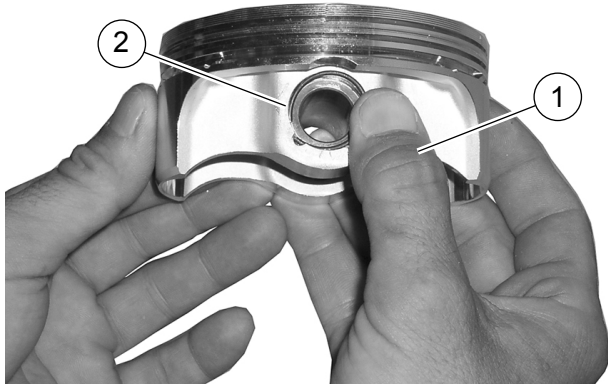
Omkretsgapet måste vara rakt upp eller rakt ner när det är installerat.

- Se Figur 3 . För in den öppna änden av omkretsen (1) i skåran (2) på spåret (3) runt kolvstiftet så att gapet är rakt upp eller rakt ner när det är installerat.



Figur 3. Låsring och kolv

is02627



1. Tummens orientering
2. Låsring 85 % isatt

Figur 4. Montera låsringen

2. Se Figur 4 . Placera tummen (1) enligt bilden. Tryck bestämt tills cirka 85 % av låsringen (2) sitter i spåret.

3. Repa eller skada inte kolven. Använd en liten skruvmejsel för att kila in omkretsen i resten av spåret. Upprepa för de återstående låsringarna.

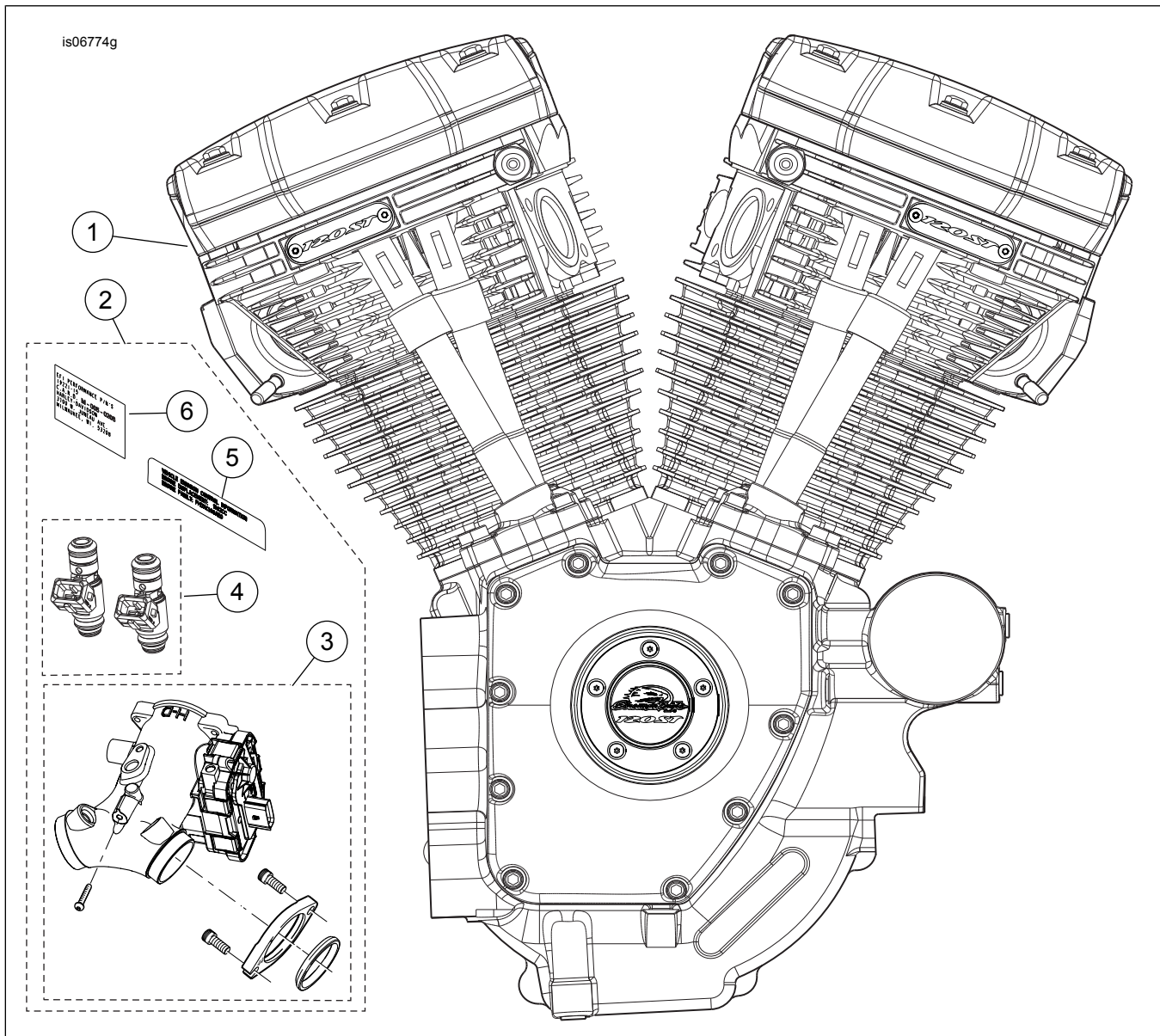
#### ANMÄRKNING

Se till att kolvens låsring sitter ordentligt eller så kommer **MOTORSKADA ATT UPPSTÅ**.

4. Referera till MOTORN: Avsnittet ÅTERMONTERING AV MOTORCYKEL EFTER BORTTAGNING i verkstadshandboken för slutliga monteringsförfaranden.

## RESERVDELAR

is06774g



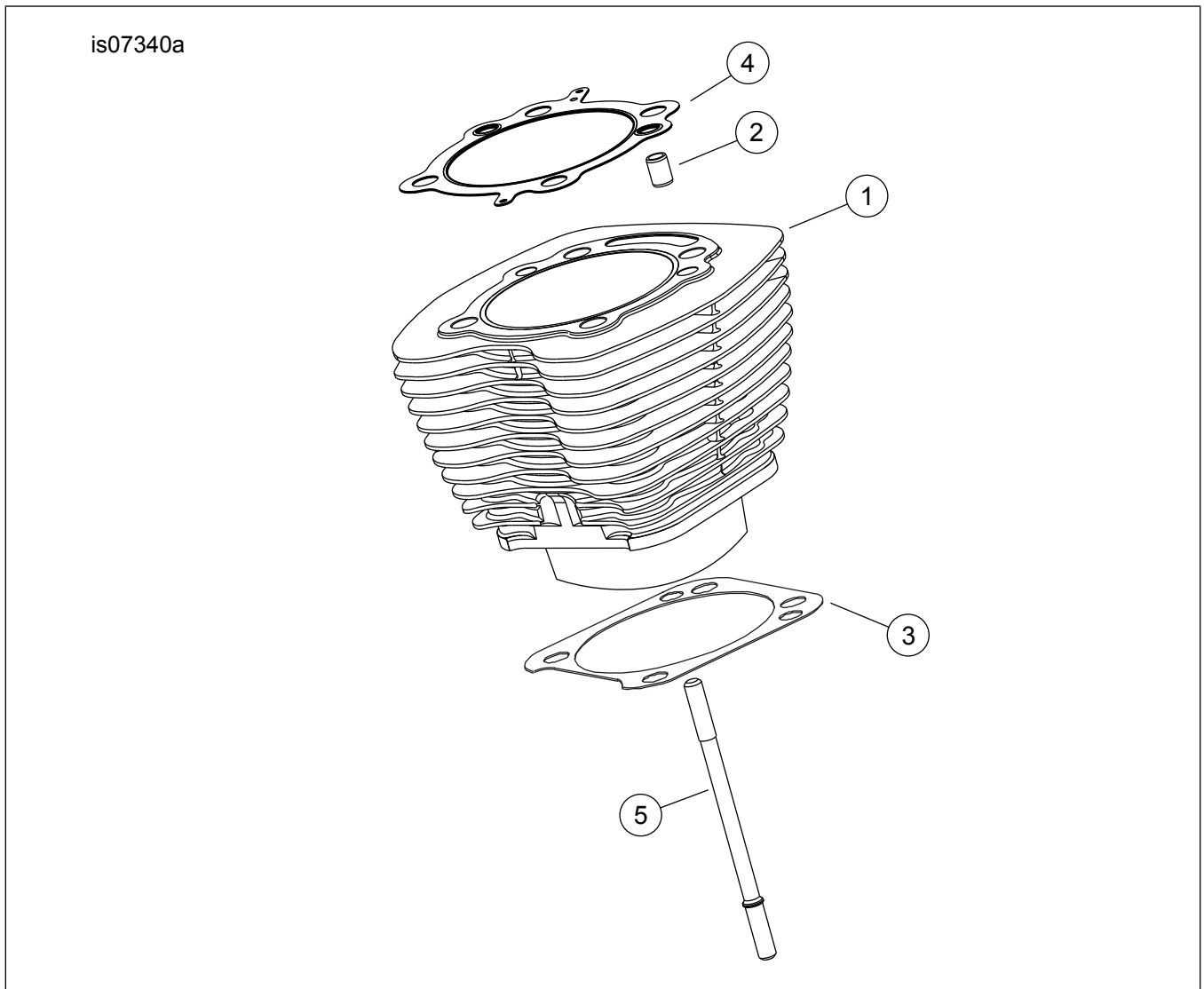
Figur 5. Motorenhet, Screamin' Eagle 120ST komplett lådmotor



Tabell 13. Reservdelar, Screamin' Eagle 120ST-lådmotor

Komponent	Beskrivning (antal)	Artikelnummer
1	Motorenhet, komplett	19221-15
2	Sats med induktionsmodul och fästkomponenter (innehåller artikel 3-6)	Säljs ej separat
3	• Spjällhussats, Screamin' Eagle 58 mm	27713-08
4	• Screamin' Eagle injektionssats för högt flöde	27796-08
5	• Partiell utsläppsetikett (motorfamilj <b>GHDXC1.96AEG</b> ) (krävs endast på 2016 års modeller)	Säljs ej separat
	• Partiell utsläppsetikett (motorfamilj <b>FHDXC1.96AEG</b> ) (krävs endast på 2015 års modeller)	Säljs ej separat
6	• Etikett för ny produktinformation, " <b>M-005-0220</b> " (krävs endast på modeller från <b>2016</b> )	Säljs ej separat
	• Etikett för ny produktinformation, " <b>M-005-0208</b> " (krävs endast på modeller från <b>2015</b> )	Säljs ej separat
	• Etikett för ny produktinformation, " <b>D-338-81</b> " (krävs endast på modeller från <b>2010-2014</b> )	Säljs ej separat

## RESERVDELAR

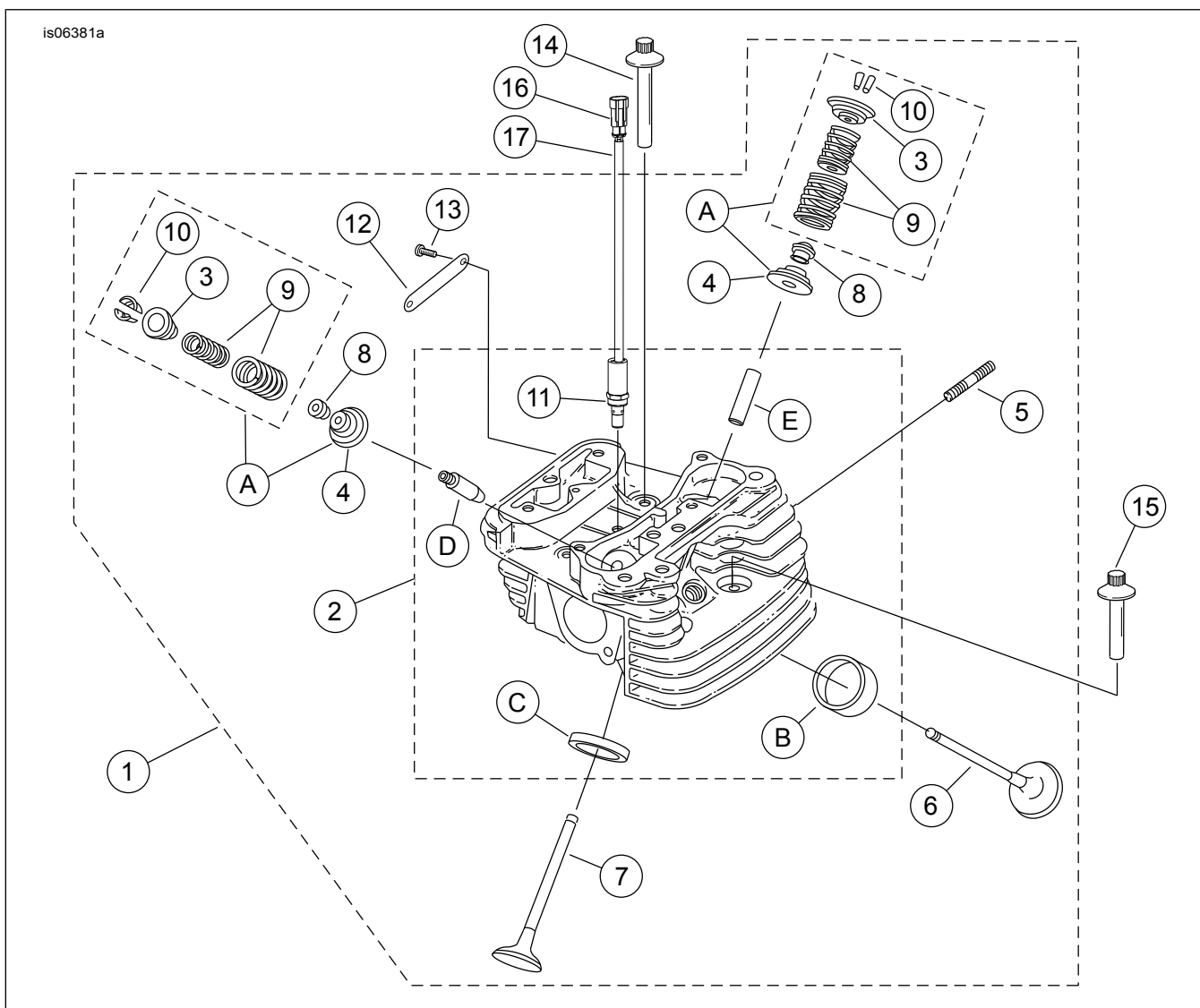


Figur 6. SE120ST Screamin' Eagle cylindrar till lådmotor

Tabell 14. Reservdelar, SE120ST Screamin' Eagle cylindrar till lådmotor

Komponent	Beskrivning (antal)	Artikelnummer
1	SE-cylindersats, 4,060 tum (svart). Innehåller främre och bakre cylindrar, artikel 2-4 Flänsad sexkantsskruv (artikelnummer 1105) och tätningsbricka (artikelnummer 1086A).	16550-04C
2	• Låspinne, ring (4)	16595-99A
3	• Packning, cylinderbas (2)	16736-04A
4	• Packning, topplock (2)	16104-04
5	Bult, cylinder (8)	16834-99A
6	Packningssats, motoröversyn (visas ej). Inkluderar INTE topplockspackning, baspackning eller ventilstångstätningar.	17053-99C
7	Packningssats, toppände (visas inte) Inkluderar INTE topplockspackning, baspackning eller ventilstångstätningar.	17052-99C

## RESERVDELAR



Figur 7. SE120ST Screamin' Eagle topplock och ventiler för till lådmotor



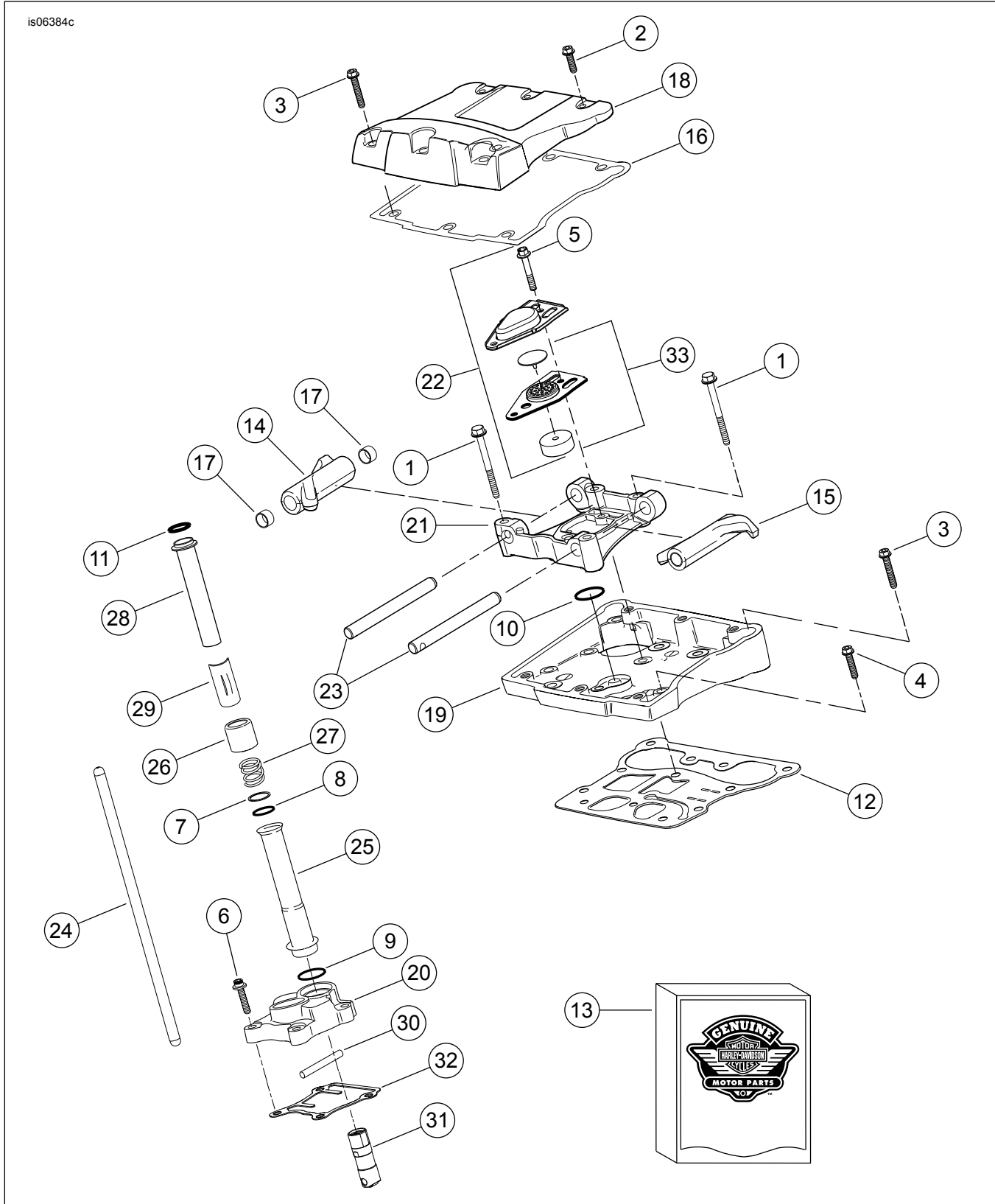
## RESERVDELAR

Tabell 15. Reservdelar, SE120ST Screamin' Eagle topplock och ventiler till lådmotor

Sats	Komponent	Beskrivning (antal)	Artikelnummer
Kit 19221-15 (Lådmotor)	1	Cylinderhuvudinstallation, bakre (inkluderar punkterna 2-13) Cylinderhuvudinstallation, främre (inkluderar punkterna 2-13) <b>(OBS: Huvudena är försedda med "120R"-emblem monterade. Ersätt med "120ST"-emblem (artikel 12) och skruvar (artikel 13), köps separat.)</b>	17444-10 17443-10
	2	• Cylinderhuvud (bearbetat, med punkterna 11, B, C, D och E installerade)	Säljs ej separat
	3	• Krage, ventilfjäder övre (4). Ingår även i artikel "A".	18213-10
	4	• Krage, ventilfjäder, nedre (4) Inkluderas i punkt "A".	Säljs ej separat
	5	• Tapp, avgasöppning (4)	16715-83
	6	• Insugsventil (2)	18190-08
	7	• Avgasventil (2)	18183-03
	8	• Tätning, ventil (4)	18046-98
	9	• Ventilfjäder enhet (4) Inkluderas i punkt "A".	Säljs ej separat
	10	• Hållare, ventilkrage (8). Ingår även i artikel "A".	18240-98
	11	• Automatisk kompressionsförminskare (2)	28861-07A
	12	• Emblem, "120ST" (2)	14100436
	13	• Skruv, halvrunt huvud, TORX (4)	25800017
	14	Skruv, invändig gänga, 81 mm (3.19 in) lång (4)	16478-85A
	15	Skruv, invändig gänga, 48 mm (1.88 in) lång (4)	16480-92A
	16	Stiftkåpa, tvåvägs	72009-05
	17	Ledningstätning, 16-20 AWG (4)	72011-05
	18	Tändstift, Screamin' Eagle (2) (visas ej)	32186-10
<b>Servicesats:</b>			
	A	Ventilfjädersats, Screamin' Eagle (inkluderar artiklarna 3, 4, 9, 10)	18281-02A
<b>Följande Screamin' Eagle-delar finns tillgängliga separat:</b>			
	B	Ventilsäte, insug	18191-08
	C	Ventilsäte, avgaser	18048-98A
	D	Ventilstyrning, insug (för service)	
		• (+ 0,003 tum)	18158-05
		• (+ 0,001 tum)	18154-05
	E	Ventilstyrning, avgaser (för service)	
		• (+ 0,003 tum)	18157-05
		• (+ 0,002 tum)	18155-05
		• (+ 0,001 tum)	18153-05

# RESERVDELAR

is06384c



Figur 8. SE120ST Screamin' Eagle vipparmar och stötstänger till lådmotor

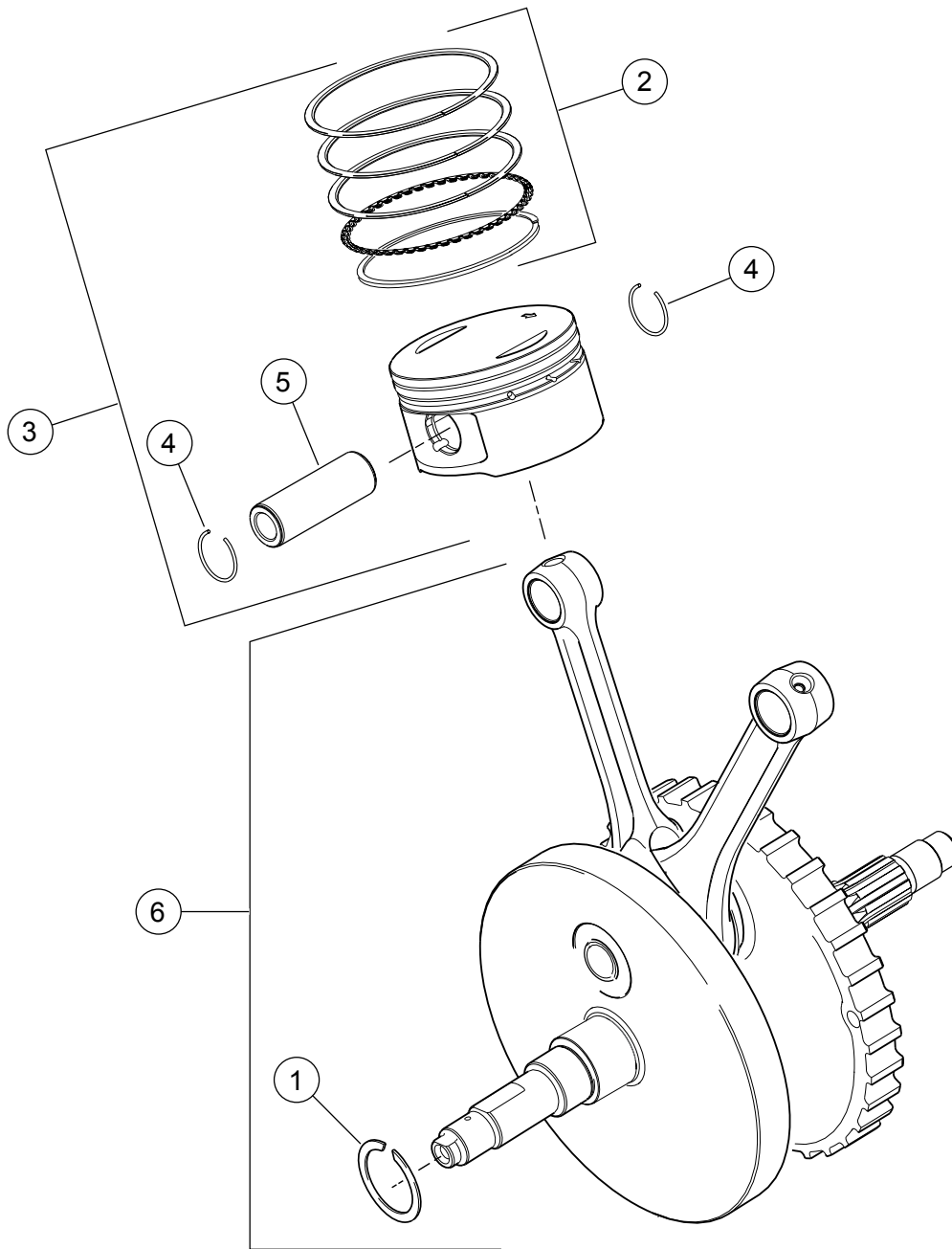
## RESERVDELAR

Tabell 16. Reservdelar, SE120ST Screamin' Eagle Crate vipparmar och stötstänger till lådmotor

Komponent	Beskrivning (antal)	Artikelnummer
1	Lockskruv, sexkantsflänshuvud, 5/16-18 x 63,5 mm (2½ in), grad 8 med låsflik (8)	1039
2	Skruv, invändig/utvändig sexkantsflänshuvud, 5/16-18 x 25,4 mm (1 in), med låsflik (6)	3692A
3	Skruv, invändig/utvändig sexkantsflänshuvud, 5/16-18 x 44,4 mm (1½ in), med låsflik (10)	3693A
4	Skruv, sexkantsflänshuvud SEMS, 5/16-18 x 31,8 mm (1½ in), med låsflik (8)	3736B
5	Skruv, sexkantsflänshuvud, 1/4-20 x 42,9 mm (1½ in), Grad 8, med låsflik, (4)	4400
6	Kepsskruv, sexkantsuttagshuvud, värmebehandlad bricka, 1/4-20 x 25,4 mm (1 in), låsflik (6)	4741A
7	Bricka, 0,79 mm (0 in) tjock (4)	6762B
8*	O-ring, stötstångskåpa 17 mm (½ in) ID, brun (4)	11132A
9*	O-ring, stötstångskåpa 22 mm (1 in) ID, brun (4)	11145A
10*	O-ring, 15,5 mm (½ in) ID, svart (2)	11270
11*	O-ring, 17 mm (½ in) ID, gul (4)	11293
12	Packning, vipphus (2)	16719-99B
13	Packningssats, kamservice (innehåller artiklar som är märkta "**")	17045-99D
14	Vipparm, främre insug, bakre avgas, med bussningar (2)	17360-83A
15	Vipparm, bakre insug, främre avgas, med bussningar (2)	17375-83A
16*	Packning, vipparmskåpa (2)	17386-99A
17	Bussning, vipparm (8)	17429-91
18	Vipparmskåpa, (krom) (2)	17572-99
19	Vipphus, (krom) (2)	17578-10
20	Lyftarkåpa, fram (krom)	17964-99
	Lyftarkåpa, bak (krom)	17966-99
21	Stöd, vipparm (2)	17594-99
22*	Luftningsaggregat (2)	17025-03A
23	Skaf, vipparm (4)	17611-83
24	Stötstång, avgas, 26,8 cm (10½ in) lång med två svarta ränder i varje ände (2)	17922-99
	Tryckstång, insug, 26,5 cm (10½ in) lång UTAN ränder (2)	17923-99
25	Kåpa, tryckstång nedre (4)	17939-99
26	Hällare, fjäder till stötstångskåpa (4)	17945-36B
27	Fjäder, stötstångskåpa (4)	17947-36
28	Kåpa, stötstång övre (4)	17948-99
29	Hällare, stötstångskåpa (4)	17968-99
30	Stift, rotationsförhindrande (2)	18535-99
31	Hydraulisk lyftarsats (inkluderar fyra lyftare)	18572-13
32*	Packning, lyftarkåpa (2)	18635-99B
33	Baffelmontering, andning (2)	26500002

# RESERVDELAR

is06386

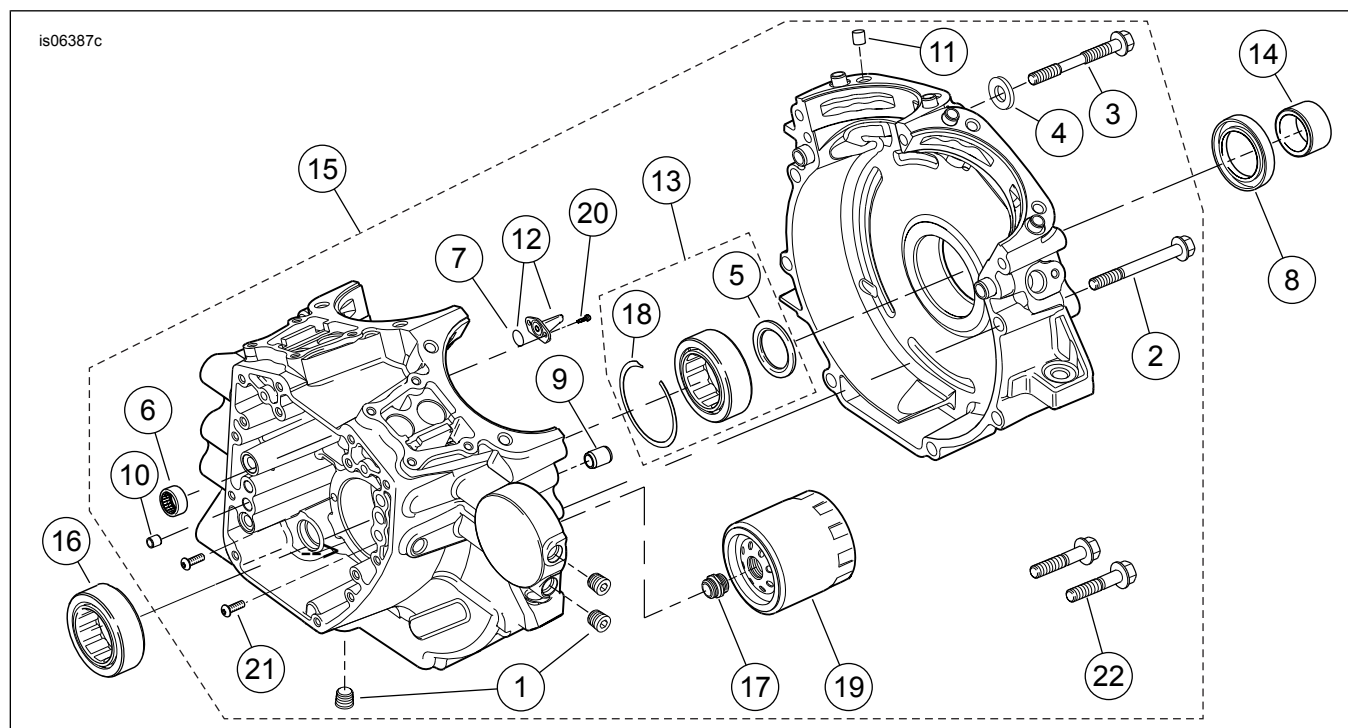


Figur 9. SE120ST Screamin' Eagle kolvar och svänghjul till lådmotor

Tabell 17. Reservdelar, SE120ST Screamin' Eagle kolvar och svänghjul till lådmotor

Komponent	Beskrivning (antal)	Artikelnummer
1	Hållarring	11177A
2	Kolringsuppsättning, standard (2)	22526-10
	Kolringsuppsättning, 0,254 mm (0 in) stor storlek (2)	22529-10
3	Kolvsats, fram och bak, med ringuppsättningar, kolvstift och låsringar, standard	22574-10
	Kolvsats, främre och bakre, med ringuppsättningar, kolvstift och låsringar, 0,254 mm (0 in) standard	22576-10
4	Låsring, kolvstift (4)	22097-99
5	Kolvbult (2)	22310-10
6	Monteringssats för svänghjul	23893-10A

## RESERVDELAR



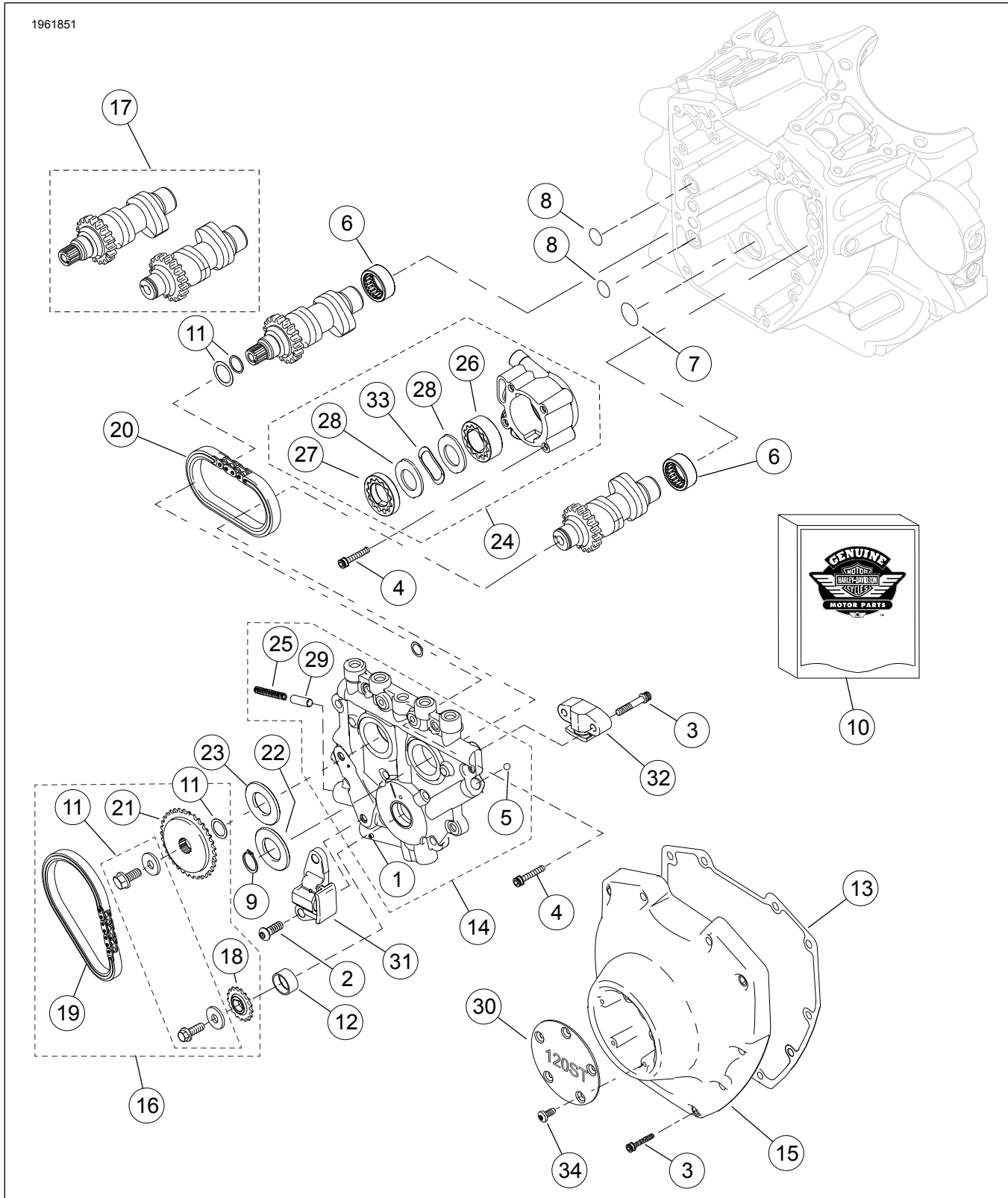
Figur 10. SE120ST Screamin' Eagle vevhus, motoroljafilter och kylare till lådmotor

Tabell 18. Reservdelar, SE120ST Screamin' Eagle vevhus, motoroljafilter och kylare till lådmotor

Komponent	Beskrivning (antal)	Artikelnummer
1	Plugg (3)	765
2	Skruv, sexkantsflänshuvud, 5/16-18 x 76 mm (3 in) lång (8)	895
3	Skruv, vevhus övre centralt	1105
4	Tätningbricka	1086A
5	Bricka, 31,8 mm (1½ in) ID x 46,4 mm (2 in) YD x 3,18 mm (0 in) tjocklek (2).	8972
6	Nållagersats, kamaxel (2) (Varje sats innehåller två lagerenheter)	24018-10
7	O-ring (2)	10930
8	Oljetätning	12068
9	Dowel stift, 14,158 mm (½ in) D x 19 mm (½ in) lång (2)	16574-99A
10	Dowel stift, 9,525 mm (½ in) D x 10,16 mm (½ in) lång (2)	16589-99A
11	Dowel stift, 11,074 mm (½ in) D x 15,5 mm (½ in) lång (4)	16595-99A
12	Kolvkylstråle (2) (inkluderar punkt 7)	22315-06A
13	Lagersats, vänster sida (inkluderar artikel 5, en artikel 16, artikel 18 och lagrets innerbana)	24004-03B
14	Distans, kedjekransskåft	24009-06
15	Vevhussats (svart) (inkluderar artiklarna 1, 2, 3, 4, 6, 7, 9, 10, 11, 12, 13, 16, 17, 18, 19, 20, 21 och 22)	24400057
16	Lager, huvud (2). En ingår i artikel 13.	24605-07
17	Adapter, oljefilter	26352-95A
18	Hållarring	35114-02
19	Oljefilter (krom)	63798-99A
20	Skruv, TORX® huvud, 8-32 x 9,5 mm (½ in) lång (4)	68042-99
21	Skruv, lagerhållning, TORX® knapphuvud, 1/4-20 x 11,1 mm (½ in) lång (2)	703B
22	Skruv, sexkantsflänshuvud, med bricka, 3/8-16 x 40,4 mm (1½ in), grad 8, med låsflik (2)	3983

# RESERVDLAR

1961851



Figur 11. SE120ST Screamin' Eagle kamaxlar och kamaxelkåpa till lådmotor



## RESERVDELAR

Tabell 19. Reservdelar, SE120ST Screamin' Eagle kamaxlar och kamaxelkåpa till lådmotor

Komponent	Beskrivning (antal)	Artikelnummer
1	Rullstift	601
2	Skruv, primär kamkedjespännare (2)	942
3	Skruv, kamskydd, 1/4-20 x 31,8 mm (1½ in) lång, grad 8, räfflad, med låsning (10)	4740A
	Skruv, sekundär kamspännare, 1/4-20 x 1,25 tum lång, grad 8, räfflad, med låsning (2)	4740A
4	Skruv, insexhuvud, 1/4-20 x 25,4 mm (1 in) lång, med låsning (8)	4741A
5	Kula	8873
6	Nållagersats, kamaxel (2) (Varje sats innehåller två lagerenheter)	24018-10
7	O-ring, 17 mm (½ in) ID, gul	11293
8	O-ring, 9,2 mm (½ in) ID, brun	11301
9	Hållarring	11461
10	Packningssats, kamservice (innehåller artiklar markerade med "*" i denna tabell och tabell 17)	17045-99D
11	Kamaxeldrevshållarsats	91800088
12	Bussning, vevaxel	25344-99
13	Packning, kamkåpa	25244-99A
14	Kamstödsplatta (inkluderar artiklarna 1, 5, 25 och 29)	25355-06A
15	Kamkåpa, (krom)	25369-01B
16	Kamaxelkedja och fästsats (inkluderar artiklarna 11, 18, 19 och 21)	25585-06
17	Kamaxelsats, fram och bak, SE259E	25482-10
18	Kedjekrans, kamdrev på vevaxel, 17 T	25673-06
19	Kedja, primär kamdrev	25675-06
20	Kedja, sekundär kamdrev	25683-06
21	Kedjekrans, kamdrev, 34 T	25728-06
22	Distans, kamdriftkransjustering, 2,54 mm (0 in) tjock	25729-06
23	Distanselement, kamaxeldrevsinställning, 2,54 mm (0 in) tjock (använd vid behov)	25729-06
	Distanselement, kamaxeldrevsinställning, 2,79 mm (0 in) tjock (använd vid behov)	25731-06
	Distanselement, kamaxeldrevsinställning, 3,05 mm (0 in) tjock (använd vid behov)	25734-06
	Distanselement, kamaxeldrevsinställning, 3,3 mm (0 in) tjock (använd vid behov)	25736-06
	Distanselement, kamaxeldrevsinställning, 3,56 mm (0 in) tjock (använd vid behov)	25737-06
	Distanselement, kamaxeldrevsinställning, 3,81 mm (0 in) tjock (använd vid behov)	25738-06
24	Oljepumpenhet (inkluderar artiklarna 26-28, 33)	26037-06
25	Fjäder, säkerhetsventil	26210-99
26	Gerotormontering, rengör	26278-06
27	Gerotormontering, tryck	26281-06
28	Separeringsplatta, gerotor (2)	26282-06
29	Säkerhetsventil, oljepump	26400-82B
30	Kåpa, timer, "120ST"	14100437
31	Kedjespännare, primär kamdrevkedja	39968-06
32	Kedjespännare, sekundär kamdrevkedja	39969-06
33	Fjäder, separator	40323-00
34	Skruv, TORX-huvud, 8-32 x 9,5 mm (½ in) lång (5)	68042-99