



SE120ST SCREAMIN' EAGLE SANDIK MOTOR

GENEL

Kit Numarası

19221-15

Modeller

Model donanım bilgisi için P&A perakende satış kataloğuna veya www.harley-davidson.com adresinden Parçalar ve Aksesuarlar (sadece İngilizce) bölümüne başvurun.

NOT

- *Yedek motorlar, emisyon uygunluğunu doğrulamak için araç modeline ve model yılına uygun emisyon kontrol cihazları ve sistemleriyle yeniden donatılmalıdır. Aksi halde bu ABD EPA yönergelerine göre onaysız değişiklik olarak kabul edilir ve önemli para cezaları ve cezalara yol açabilir.*
- *Yalnızca belirtilen modellere takıldığında halka açık yollarda kullanımı yasalara uygundur. Belirtilenler dışındaki modellerde takıldığında halka açık yollarda kullanımı yasalara uygun değildir. 24 aylık P&A garantisi için uygun değildir. Bu motor, uygun modellerde monte edildiğinde ve ECM'ye uygun kalibrasyon indirildiğinde, bir yıllık garanti kapsamına dahildir. Garanti bildirimini için bir Harley-Davidson bayisiyle iletişime geçin.*
- **2016 modeller için:** Yeni üretim bilgi etiketi (EO: M-005-0220) gereklidir. Gidonların altında şasi üzerinde VIN etiketini bulun. Yeni ürün bilgi etiketini aracın şasi borusundaki VIN etiketinin altına yerleştirin. Bu kittede bulunan **Motor Ailesi: GHDXC1.96AEG** kısmi emisyon etiketi, **2016** modellere yönelik emisyon düzenlemeleri için bir gerekliliktir. Gidonların altında şasi üzerinde emisyon etiketini bulun. Bu kitin kısmi etiketini araçtaki etiketin **üst kısmına** takın.
- **2015 modeller için:** Yeni üretim bilgi etiketi (EO: M-005-0208) gereklidir. Gidonların altında şasi üzerinde VIN etiketini bulun. Yeni ürün bilgi etiketini aracın şasi borusundaki VIN etiketinin altına yerleştirin. Bu kittede bulunan **Motor Ailesi: FHDXC1.96AEG** kısmi emisyon etiketi, **2015** modellere yönelik emisyon düzenlemeleri için bir gerekliliktir. Gidonların altında şasi üzerinde emisyon etiketini bulun. Bu kitin kısmi etiketini araçtaki etiketin **üst kısmına** takın.
- **2010-2014 modeller için:** Yeni üretim bilgi etiketi (EO: D-338-81) gereklidir. Gidonların altında şasi üzerinde VIN etiketini bulun. Yeni ürün bilgi etiketini aracın şasi borusundaki VIN etiketinin altına yerleştirin.

Garanti Bildirimi

Emisyon Garanti bilgileri için aracın kullanıcı el kitabına bakın.

Harley-Davidson Street Performance Sandık Motor Sınırlı Garanti kopyası için bir Harley-Davidson bayisiyle görüşün: 12 Ay/Sınırsız Kilometre.

İçerik Tablosu

Tablo 1. İÇERİKLER

Sayfa	Konu
2	HAZIRLIK
2	MEVCUT MOTORU ÇIKARMA
2	SE120ST MOTOR MONTAJI
3	SE120ST MOTOR ÖZELLİKLERİ
3	ÜRETİM TOLERANSLARI
4	SERVİS AŞINMA SINIRLARI
4	SE120ST SİLİNDİRLER
5	SE120ST PİSTONLAR
8	SERVİS PARÇALARI

Montaj Gereklilikleri

- **Önerilen sentetik motor yağı:** Screamin' Eagle SYN3® 20W50 (Parça No. 99824-03/00QT).
- **2010 Touring Modelleri:** Bu motorun montajı için SE Yüksek Kapasiteli Dengeleyici Kitinin (Parça No. 40100061) takılması gereklidir.
- **2011-2013 Touring modelleri:** Bu motorun montajı için Screamin' Eagle Yüksek Kapasiteli Dengeleyici Kitinin (Parça No. 42200064A) takılması gereklidir.
- Minimum 189,8 N-m (140 ft-lbs) torku destekleyen bir debriyaj kiti gereklidir. Harley-Davidson, Screamin' Eagle baskı debriyajı (Parça No. 37000121) ve diyafram yayının (Parça No. 37951-98) takılmasını önermektedir.
- Screamin' Eagle egzoz contası kiti (Parça No. 17048-98) gereklidir.
- Yağ soğutucu kullanılması önerilmektedir. P&A perakende satış kataloğuna veya www.harley-davidson.com'da Parçalar ve Aksesuarlar bölümüne bakın.
- Dijital Teknisyen kullanarak bir indirme. Bir Harley-Davidson bayisiyle görüşün.
- Bu kiti monte ederken gereken özel aletler için servis el kitabına bakın.

⚠ UYARI

Sürücünün ve yolcunun güvenliği bu kitin doğru takılmasına bağlıdır. İlgili servis el kitabı prosedürlerinden faydalanın. Prosedürü gerçekleştirebilecek yetkinliğe veya doğru aletlere sahip değilseniz, takma işlemi Harley-Davidson bayisine yaptırın. Bu kitin düzgün takılmaması ölüme veya ciddi yaralanmalara neden olabilir. (00333b)

NOT

Bu talimat kılavuzu, servis kılavuz bilgileriyle ilgilidir. Bu yıl/model motosikletin bir servis kılavuzu bu montaj için gereklidir. Bir Harley-Davidson bayisinde bir tane bulunur.

Kit İçerikleri

Bkz:

- Şekil 5 ve Tablo 13,
- Şekil 6 ve Tablo 14,
- Şekil 7 ve Tablo 15,
- Şekil 8 ve Tablo 16,
- Şekil 9 ve Tablo 17,
- Şekil 10 ve Tablo 18,
- Şekil 11 ve Tablo 19.

HAZIRLIK

1. Motosikleti uygun bir motosiklet asansörüne yerleştirin.

▲ UYARI

Yakıt sisteminde bakım yaparken sigara içmeyin ve çevrede açık alev veya kıvılcım olmamasına özen gösterin. Benzin, ölüme veya ciddi yaralanmaya neden olabilen son derece yanıcı ve patlayıcı bir maddedir. (00330a)

▲ UYARI

Yakıt sıçramasını önlemek için, besleme hattı bağlantısını sökmeden önce sistemden yüksek basınçlı yakıtı atın. Benzin, ölüme veya ciddi yaralanmaya neden olabilen son derece yanıcı ve patlayıcı bir maddedir. (00275a)

2. Aşağıdaki adımları uygulamak için servis el kitabına bakın:
 - a. Seleyi çıkartın.
 - b. Yakıt besleme hattını boşaltın ve bağlantısını kesin.

▲ UYARI

Aracın ölüm veya ciddi yaralanmaya neden olabilecek şekilde rastgele çalışmasını önlemek için, devam etmeden önce ana sigortayı çıkartın. (00251b)

NOT

- **Güvenlik sireni İLE:** Güvenlik fob anahtarı mevcutken kontak anahtarını ON (açık) konumuna getirin. Servis el kitabına bakın. Güvenlik sistemini devre dışı bırakın. Ana sigortayı **DERHAL** çıkarın.
- **Güvenlik sireni OLMADAN:** Servis kılavuzuna bakın. Ana sigortayı çıkarın.

TÜM modeller:

3. Aşağıdaki adımları uygulamak için servis el kitabına bakın:
 - a. Yakıt deposundan gösterge konsolunu (varsa) çıkarın.
 - b. Yakıt deposunu çıkarın.
4. Motosikleti kaldırın.

ÇIKARMA

Mevcut Motoru Çıkarma

1. Motoru şasiden çıkarın. Servis el kitabının MOTOR bölümüne bakın.

SE120ST MOTOR MONTAJI

1. Motoru takmadan önce, yağlama sisteminde birikinti veya pislik olmadığından emin olun. Yağ deposunu (karter) bir Harley-Davidson bayisine veya yetkin bir teknisyene iyice temizletin.
2. Motor-şanzıman arayüzündeki yağ kanalı kapaklarını veya tapalarını çıkarın.
3. Servis el kitabının MOTOR bölümüne bakın. Motoru şasiye takın.
4. **2010 Touring Modelleri:** Screamin' Eagle Yüksek Kapasiteli Dengeleyici Kitini (Parça no. 40100061 ayrı olarak satın alınır), **kitin** talimatlarını takip ederek monte edin. **2011-2013 Touring Modelleri:** Screamin' Eagle Yüksek Kapasiteli Dengeleyici Kitini (Parça no. 42200064A ayrı olarak satın alınır), **kitin** talimatlarını takip ederek monte edin.
5. **Bu** kitteki aşağıdaki talimatlara uyararak ventüri boğazını ve yüksek akımlı enjektörleri takın.

TAMAMLAMA

1. Yakıt deposunu takın. Servis el kitabına bakın.
2. Ana sigortayı takın. Servis el kitabına bakın.
3. Seleyi takın. Seleyi taktıktan sonra selenin sabitlendiğinden emin olmak için seleyi yukarı doğru çekin. Servis el kitabına bakın.

DIKKAT

Bu kiti takarken ECM'nin kalibrasyonunu tekrar yapmanız gerekir. ECM'nin düzgün kalibre edilmemesi motorda ciddi hasara neden olabilir. (00399b)

4. Bu kiti takarken yeni ECM kalibrasyonunu indirin. Screamin' Eagle Pro kataloğuna başvurun veya bir Harley-Davidson bayisi ile iletişime geçin.
5. Marşa basın ve motoru çalıştırın. Uygun şekilde çalıştığından emin olmak için birkaç kez tekrar edin.

ÇALIŞMA

Yeni motoru alıştırmak için kullanıcı el kitabındaki RODAJ SÜRÜŞ KURALLARI'na başvurun.

BAKIM

1. Araç servis el kitabında veya kullanıcı el kitabındaki BAKIM PROGRAMINA başvurun.
2. Uygun servis prosedürleri için servis el kitabının MOTOR bölümüne bakın.

SE120ST MOTOR ÖZELLİKLERİ

NOT

Aşağıdaki bölümler, *Touring platformlarındaki Çift Kam 103™ alfa motorlar için servis el kitabı MOTOR bölümünde bulunmayan benzersiz bilgiler sağlar.*

Tablo 2. Motor: Screamin' Eagle Twin Cam SE120ST

Öge	Teknik Özellik	
Kompresyon Oranı	10,5:1	
İç Çap	4,060 inç	103,12 mm
Strok	4,625 inç	117,48 mm
Silindir Hacmi	119,75 inç küp	1962,39 cc
Yağlama sistemi	Basınçlı kuru karter kuru karter	

ÜRETİM TOLERANSLARI

Aşağıdaki tablolarda gösterilmeyen teknik özellikler için servis el kitabındaki Twin Cam 103™ teknik özelliklerine bakın.

Tablo 3. Silindir Başlıkları

ÖGE	İNÇ	MM
Başlıktaki supap kılavuz (sıkı)	0.0020-0.0033	0.051-0.084
Başlıktaki emme valfi yuvası (sıkı)	0.004-0.0055	0.102-0.140
Başlıktaki egzoz valfi yuvası (sıkı)	0.004-0.0055	0.102-0.140

Tablo 4. Valfler

ÖGE	İNÇ	MM
Geçmeli kılavuz (emme ve egzoz)	0.0011-0.0029	0.028-0.074
Sele genişliği	0.034-0.062	0.86-1.57
Silindir başlığı göbeğindeki valf ucu çıkıntısı	1.990-2.024	50.55-51.41

Tablo 5. Valf Yayı Özellikleri

ÖGE	BASINÇ	EBAT
Kapalı	180 lbs (79 kg)	1,800 inç (45,7 mm)
Aç	500 lbs (196 kg)	1,177 inç (29,9 mm)
Serbest uzunluk	-	2,210 inç (56,1 mm)

Tablo 6. Pistonlar

Piston:	Boşluk (inç)
Piston silindir mesafesi (Gevşek)	0.0026-0.0036
Piston pim mesafesi (Gevşek)	0.0003-0.0008
Üst Halka Sonu Boşluğu	0.012-0.020
İkinci Halka Sonu Boşluğu	0.016-0.024
Yağ Kontrol Halkası Ray Boşluğu	0,008-0,0028
Üst Halka Yan Boşluğu	0.0010-0.0022
İkinci Halka Yan Boşluğu	0.0010-0.0022
Yağ Kontrol Halkası Yan Boşluğu	0.0003-0.0072

Tablo 7. Kam Teknik Özellikleri - 259E

Giriş	Teknik Özellik
Açılır	19° BTDC
Kapanır	47° ABDC
Süre	246°
Maksimum Valf Kalkma Yüksekliği	0,579 inç
TDC'de valf açılımı	0,182 inç
Egzoz	Teknik Özellik
Açılır	58° BBDC
Kapanır	12° ATDC
Süre	250°
Maksimum Valf Kalkma Yüksekliği	0,579 inç
TDC'de valf açılımı	0,155 inç
Kam Zamanlaması @ 0,053 inç. Krank Mili Derecelerinde Supap Açılımı	

SERVİS AŞINMA SINIRLARI

Parça değişimi için aşınma sınırlarını kılavuz olarak kullanın.

NOT

Aşağıdaki tablolarda gösterilmeyen teknik özellikler için servis el kitabındaki Twin Cam 103™ teknik özelliklerine bakın.

Tablo 8. Silindir

ÖGE	AŞINMA DAHA FAZLAYSA DEĞİŞTİRİN	
	İNÇ	MM
Konik	0.002	0.051
Oval	0.002	0.051
Ana Tapa O-halka yüzeylerinde çarpıklık: üst	0.006	0.152
Ana Tapa O-halka yüzeylerinde çarpıklık: taban	0.004	0.102

Tablo 9. Silindir Delik Çapı

ÖGE	AŞINMA DAHA FAZLAYSA DEĞİŞTİRİN	
	İNÇ	MM
Standart	4.062	103.17
0,010 inç büyük boy	4.072	103.43

Tablo 10. Pistonlar

Piston silindir mesafesi (Gevşek)	Aşınma Sınırı (inç)
Silindir mesafesi (Gevşek)	0.0061
Piston Pim Mesafesi (Gevşek)	0.0011
Üst Halka Sonu Boşluğu	0.030
İkinci Halka Sonu Boşluğu	0.034
Yağ Kontrol Halkası Ray Boşluğu	0.038
Üst Halka Yan Boşluğu	0.0030
İkinci Halka Yan Boşluğu	0.0030
Yağ Kontrol Halkası Yan Boşluğu	0.0079

SE120ST SİLİNDİRLER

Hazırlık

- Motosikleti uygun bir motosiklet asansörüne yerleştirin.

▲ UYARI

Yakıt sisteminde bakım yaparken sigara içmeyin ve çevrede açık alev veya kıvılcım olmamasına özen gösterin. Benzin, ölüme veya ciddi yaralanmaya neden olabilen son derece yanıcı ve patlayıcı bir maddedir. (00330a)

▲ UYARI

Yakıt sıçramasını önlemek için, besleme hattı bağlantısını sökmeden önce sistemden yüksek basınçlı yakıtı atın. Benzin, ölüme veya ciddi yaralanmaya neden olabilen son derece yanıcı ve patlayıcı bir maddedir. (00275a)

- Aşağıdaki adımları uygulamak için servis el kitabına bakın:

- Seleyi çıkartın.
- Yakıt besleme hattını boşaltın ve bağlantısını kesin.

⚠ UYARI

Aracın ölüm veya ciddi yaralanmaya neden olabilecek şekilde rastgele çalışmasını önlemek için, devam etmeden önce ana sigortayı çıkartın. (00251b)

NOT

- **Güvenlik sireni İLE:** Güvenlik fob anahtarı mevcutken kontak anahtarını ON (açık) konumuna getirin. Servis el kitabına bakın. Güvenlik sistemini devre dışı bırakın. Ana sigortayı **DERHAL** çıkarın.
- **Güvenlik sireni OLMADAN:** Servis kılavuzuna bakın. Ana sigortayı çıkarın.

TÜM modeller:

3. Aşağıdaki adımları uygulamak için servis el kitabına bakın:
 - a. Yakıt deposundan gösterge konsolunu (varsa) çıkarın.
 - b. Yakıt deposunu çıkarın.
4. Motosikleti kaldırın.

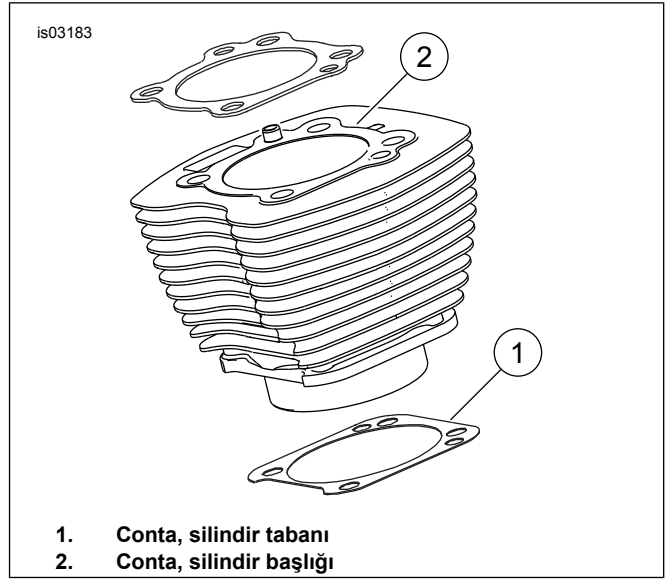
Motor Bileşenlerini Çıkarma

1. Servis el kitabına bakın. Mevcut hava filtresi grubunu çıkarın.
2. Servis el kitabına göre mevcut egzoz sistemini çıkarın.
3. Motorun üst ucunu sökün. Servis el kitabının motor bölümlerine bakın.

Üst Motor Bileşenlerini Takma

NOT

- *Bkz. Şekil 1 . 103 mm (4.060 in) silindir taban contası (1) ve silindir başlığı contası (2), O-halka ihtiyacını ortadan kaldırır. Silindir dübellerinde veya silindir geçme bağlantılarında O-halka kullanmayın.*
 - *Yeni taban contasını (1) takarken, kabartmalı tarafı aşağı ve içbükey tarafı yukarı bakacak şekilde takın.*
1. Servis kılavuzuna bakın. Aşağıdaki değişiklikliği yaparak motoru monte edin:
 - a. Motorun üst tarafını kitteki taban contalarını ve başlık contalarını kullanarak monte edin. Servis el kitabının MOTOR bölümüne bakın.



Şekil 1. Silindir Contaları

Son Montaj

1. Yakıt deposunu takın. Servis el kitabına bakın.
2. Ana sigortayı takın. Servis el kitabına bakın.
3. Seleyi takın. Seleyi taktıktan sonra selenin sabitlendiğinden emin olmak için seleyi yukarı doğru çekin. Servis el kitabına bakın.

SE120ST PİSTONLAR

Servis el kitabının MOTOR bölümüne bakın.

Piston Kurulumu

⚠ UYARI

Aracın ölüm veya ciddi yaralanmaya neden olabilecek şekilde kazara çalışmasını önlemek için devam etmeden önce akü kablolarını (önce negatif (-) kablo olmak üzere) çıkartın. (00307a)

⚠ UYARI

Önce eksi (-) akü kablosunun bağlantısını kesin. Artı (+) kablonun eksi (-) kablo bağlıyken toprak bağlantısına temas etmesi durumunda, oluşan kıvılcımlar akünün ölüm veya ciddi yaralanmaya yol açacak şekilde patlamasına neden olabilir. (00049a)

1. Servis el kitabına bakın. Seleyi çıkartın. İlk önce negatif kablodan başlayarak her iki akü kablosunu çıkarın. Tüm sele montajı donanımını saklayın.

⚠ UYARI

Yakıt sisteminde bakım yaparken sigara içmeyin ve çevrede açık alev veya kıvılcım olmamasına özen gösterin. Benzin, ölüme veya ciddi yaralanmaya neden olabilen son derece yanıcı ve patlayıcı bir maddedir. (00330a)

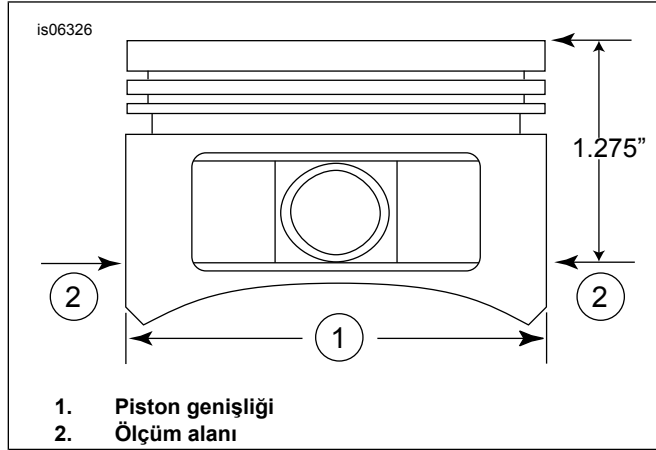
2. Servis el kitabında MOTOR: Silindir başlığı, silindir ve piston çıkarma prosedürleri için **SERVİS İÇİN MOTOSİKLET PARÇALARININ SÖKÜLMESİ ve ÜST UÇ BAKIMI, SÖKME** bölümlerine bakın.
3. MOTOR: Parçaların kontrolü için servis el kitabının **ALT TERTİBAT BAKIM VE ONARIMI, ÜST UÇ/SİLİNDİR/ÜST BAĞLANTI ÇUBUĞU** bölümlerine bakın.
4. Bkz. MOTOR: Delik büyütme ve honlama talimatları için servis el kitabının **ALT TERTİBAT BAKIM VE ONARIMI, SİLİNDİR** bölümüne bakın.

NOT

- *Üst segman (kurşun şekilli) ve ikinci segmanı (konik şekilli burunlu) "N" işareti yukarı bakacak şekilde takın. Yağ segmanı çerçevesini dilediğiniz tarafa yukarı bakacak şekilde takabilirsiniz.*
- *Kitte yer alan 103 mm (4.060 in)'lik silindir taban contası ve silindir kapağı contası O-halka (Parça No. 11273) ihtiyacını ortadan kaldırır. Silindir dübellerinde veya silindir geçme bağlantılarında O-halka **kullanmayın**.*
- *Yeni taban contasını takarken, kabartmalı tarafı aşağı ve içbükey tarafı yukarı bakacak şekilde takın.*

NOT

Bu konumda piston-silindir mesafesinin kontrol referansı için bkz. Tablo 11 .



Şekil 2. Piston Ölçümleri

5. Bkz. Şekil 2. Piston genişliğini (1), piston pim deliğinin her iki tarafından yatay olarak 90 derece ve pistonun (2) üst yüzeyinden 32,385 mm (1,275 inç) aşağıdan ölçün. Bu konumda piston-silindir mesafesi için bkz. Tablo 11 .
6. Bu kitte yer alan pistonlar ön ve arkaya göre farklılık gösterir. "FRONT" (ön taraf) ibaresinin bulunduğu pistonu, ok motorun **önünü** gösterecek şekilde ön silindire takın. "REAR" (arka taraf) ibaresinin bulunduğu pistonu, ok motorun **önünü** gösterecek şekilde arka silindire takın.
7. Servis el kitabında MOTOR: Piston, silindir ve silindir başlığı takma prosedürleri için servis el kitabının **ÜST UÇ BAKIMI, MONTAJ** bölümüne bakın.

Tablo 11. Teknik Özellikler

Piston:	Boşluk (inç)
Piston silindir mesafesi (Gevşek)	0.0026-0.0036
Piston pim mesafesi (Gevşek)	0.0003-0.0008
Üst Halka Sonu Boşluğu	0.012-0.020
İkinci Halka Sonu Boşluğu	0.016-0.024
Yağ Kontrol Halkası Ray Boşluğu	0,008-0,0028
Üst Halka Yan Boşluğu	0.0010-0.0022
İkinci Halka Yan Boşluğu	0.0010-0.0022
Yağ Kontrol Halkası Yan Boşluğu	0.0003-0.0072

Tablo 12. Servis Aşınma Sınırları

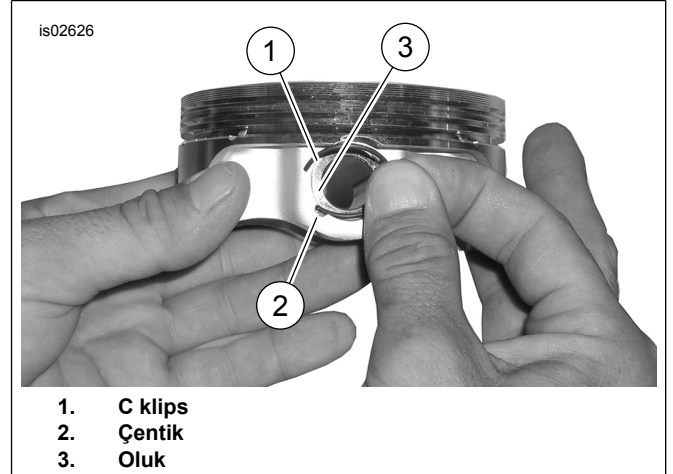
Piston silindir mesafesi (Gevşek)	Aşınma Sınırı (inç)
Silindir mesafesi (Gevşek)	0.0061
Piston Pim Mesafesi (Gevşek)	0.0011
Üst Halka Sonu Boşluğu	0.030
İkinci Halka Sonu Boşluğu	0.034
Yağ Kontrol Halkası Ray Boşluğu	0.038
Üst Halka Yan Boşluğu	0.0030
İkinci Halka Yan Boşluğu	0.0030
Yağ Kontrol Halkası Yan Boşluğu	0.0079

Piston Pimi Tutma Halkası (C Klips) Montajı

NOT

Takıldığında C klips boşluğu doksan derece yukarı veya aşağı doğru bakacak konumda olmalıdır.

1. Bkz. Şekil 3 . Boşluğun takıldığında doğrudan yukarı veya aşağı pozisyonda olması için C klipsin (1) açık ucunu piston pim göbeğinin etrafındaki olukta (3) bulunan çentiğe (2) takın.



Şekil 3. C Klips ve Piston

is02627



1. Başparmak yönü
2. C klipsin %85'i yerleşmiş

Şekil 4. C Klipsi Takın

2. Bkz. Şekil 4 . Başparmağınızı (1) gösterildiği gibi yerleştirin. C klipsin (2) yaklaşık %85'i oluğa yerleşene kadar sıkıca bastırın.
3. Pistonu çizmeyin ve zedelemeyin. C klipsi oluğun kalan kısmına yerleştirmek için küçük düz başlı bir tornavida kullanın. Aynı işlemleri kalan C klipsler için de tekrarlayın.

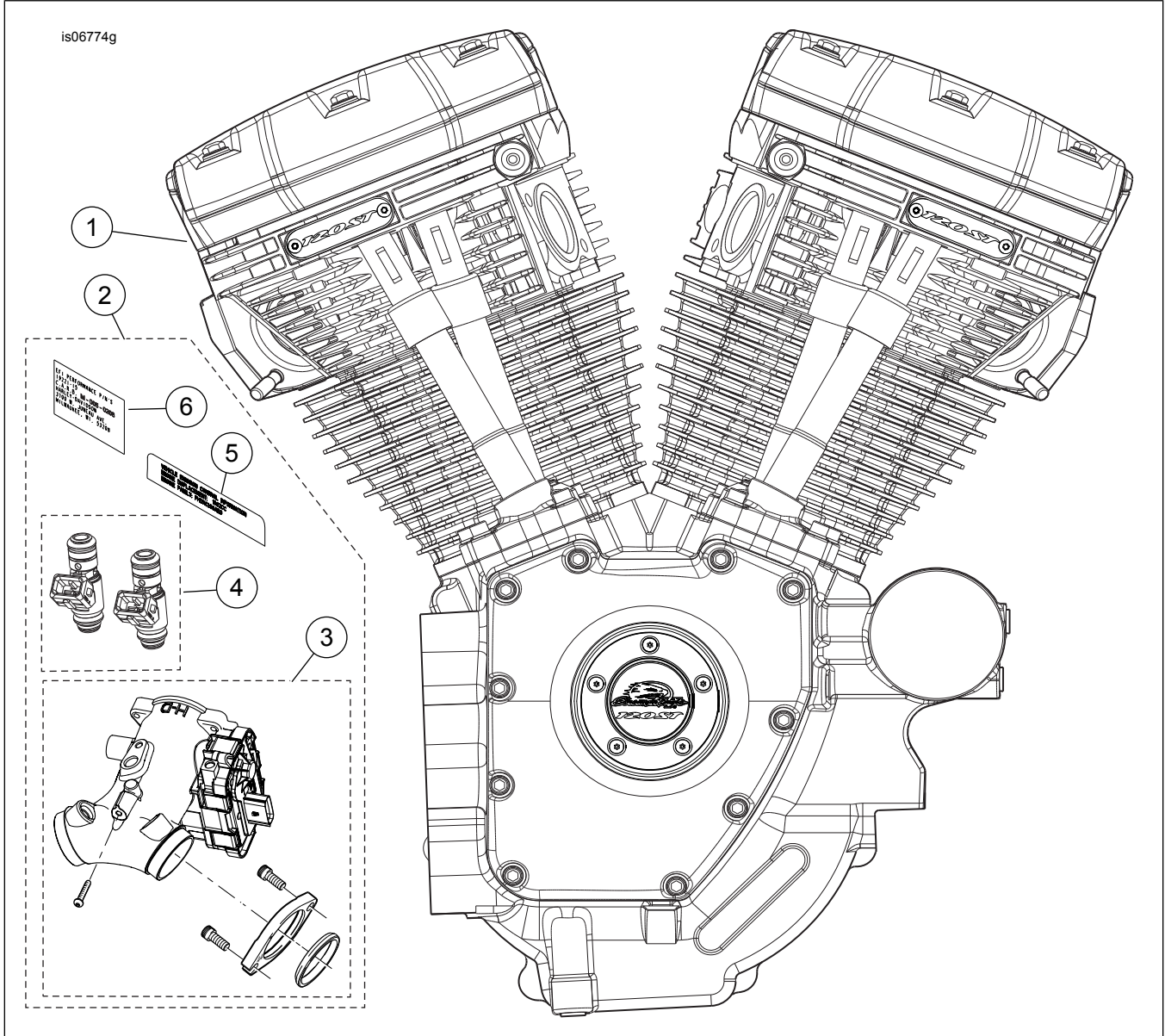
NOT

Piston C klipsinin yerine tamamen oturduğundan emin olun, aksi takdirde MOTOR ZARAR GÖRECEKTİR.

4. Servis el kitabında MOTOR: PARÇALAR SÖKÜLDÜKTEN SONRA MOTOSİKLETİ BİRLEŞTİRME bölümüne bakın.

SERVİS PARÇALARI

is06774g

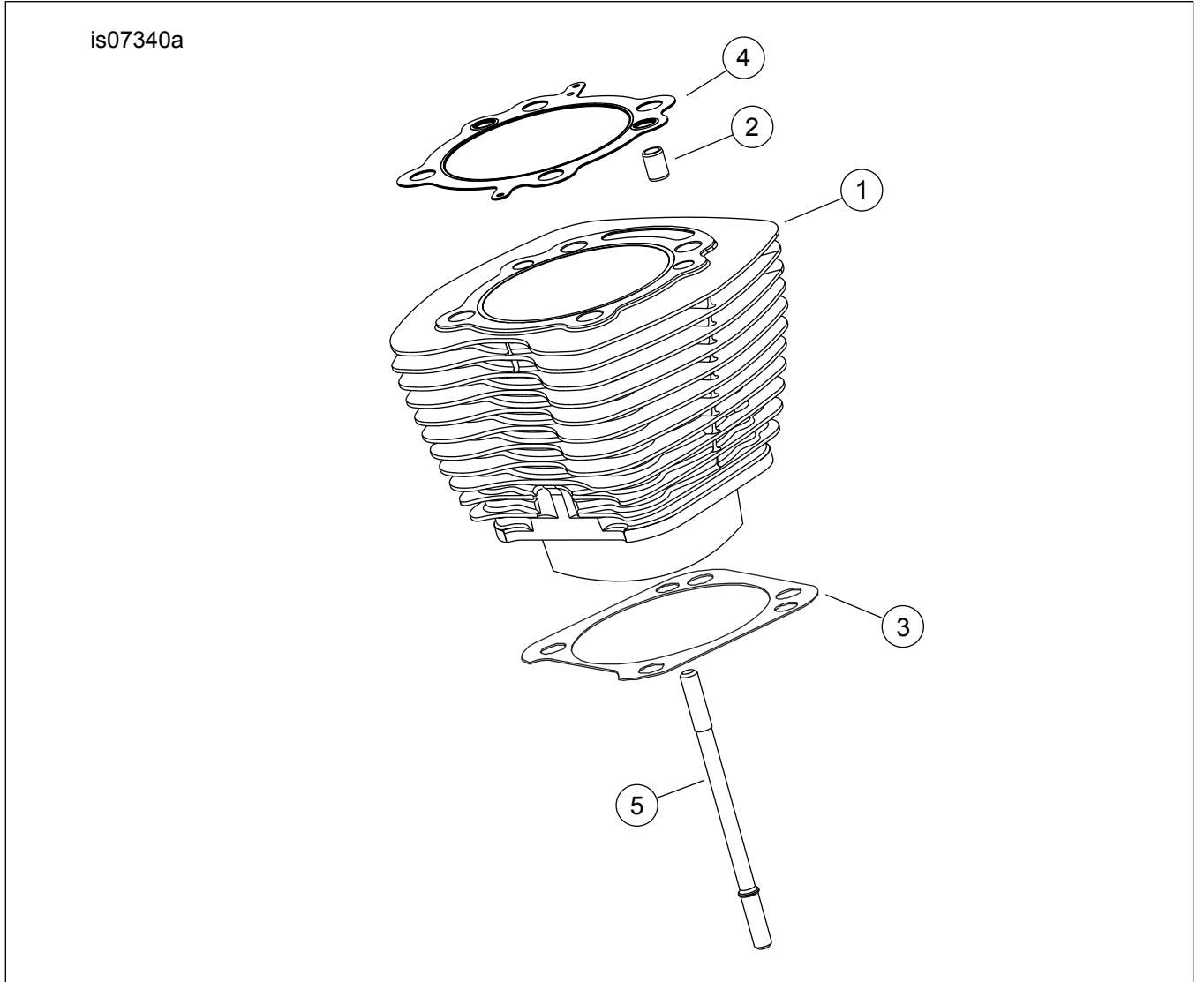


Şekil 5. Motor Tertibatı, Screamin' Eagle 120ST Sandık Motor Komple

Tablo 13. Servis Parçaları, Screamin' Eagle 120ST Sandık Motor

Öge	Tanım (Miktar)	Parça Numarası
1	Motor tertibatı, komple	19221-15
2	Endüksiyon Modülü ve Donanım Kiti (parça 3-6'yı içerir)	Ayrı satılmaz
3	• Ventüri Boğazı Kiti, Screamin' Eagle 58mm	27713-08
4	• Screamin' Eagle Yüksek Akımlı Enjektör Kiti	27796-08
5	• Kısmi Emisyon Etiketleri (Motor Ailesi GHDXC1.96AEG) (yalnızca 2016 modellerde gereklidir)	Ayrı satılmaz
	• Kısmi Emisyon Etiketleri (Motor Ailesi FHDXC1.96AEG) (yalnızca 2015 modellerde gereklidir)	Ayrı satılmaz
6	• Yeni Ürün Bilgi Etiketleri, " M-005-0220 " (yalnızca 2016 modellerde gereklidir)	Ayrı satılmaz
	• Yeni Ürün Bilgi Etiketleri, " M-005-0208 " (yalnızca 2015 modellerde gereklidir)	Ayrı satılmaz
	• Yeni Ürün Bilgi Etiketleri, " D-338-81 " (yalnızca 2010-2014 modellerde gereklidir)	Ayrı satılmaz

SERVİS PARÇALARI

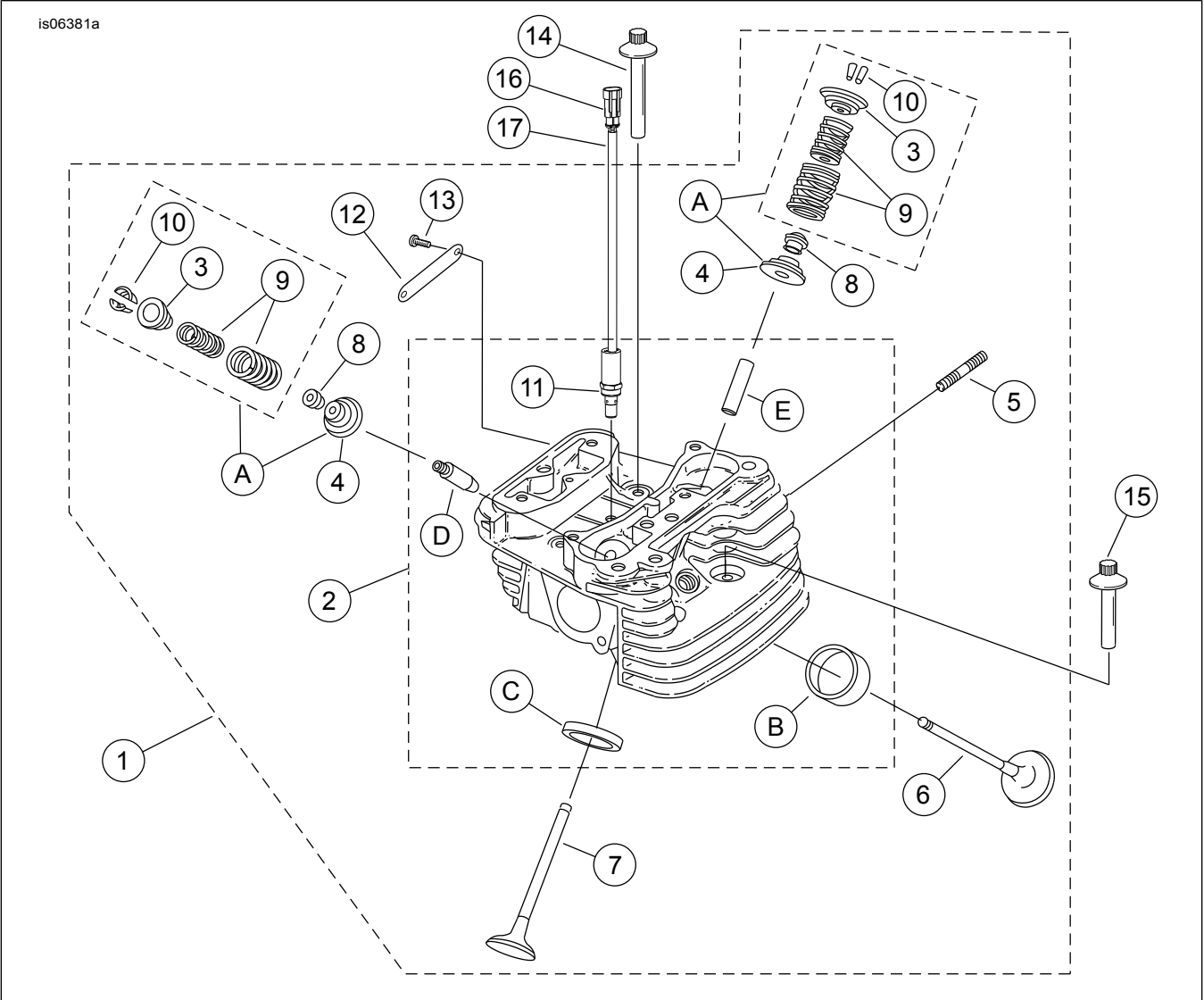
**Şekil 6. SE120ST Screamin' Eagle Sandık Motor Silindirleri****Tablo 14. Servis Parçaları, SE120ST Screamin' Eagle Sandık Motor Silindirleri**

Öge	Tanım (Miktar)	Parça Numarası
1	SE silindir kiti, 4,060 inç (siyah). Ön ve arka silindirler, parça 2-4, flanşlı altıgen başlı vida (Parça No. 1105) ve conta pulunu (Parça No. 1086A) içerir.	16550-04C
2	• Sabitleme pimi, halka (4)	16595-99A

Tablo 14. Servis Parçaları, SE120ST Screamin' Eagle Sandık Motor Silindirleri

Öğe	Tanım (Miktar)	Parça Numarası
3	• Conta, silindir tabanı (2)	16736-04A
4	• Conta, silindir başlığı (2)	16104-04
5	Bijon, silindir (8)	16834-99A
6	Conta kiti, motor bakımı (gösterilmiyor). Silindir başlığı contası, taban contası veya supap ucu contaları dâhil DEĞİLDİR.	17053-99C
7	Conta kiti, üst bölüm (gösterilmemiştir) Silindir kapağı contası, taban contası veya supap ucu contaları dâhil DEĞİLDİR.	17052-99C

SERVİS PARÇALARI



Şekil 7. SE120ST Screamin' Eagle Sandık Motor Silindir Kapakları ve Supaplar

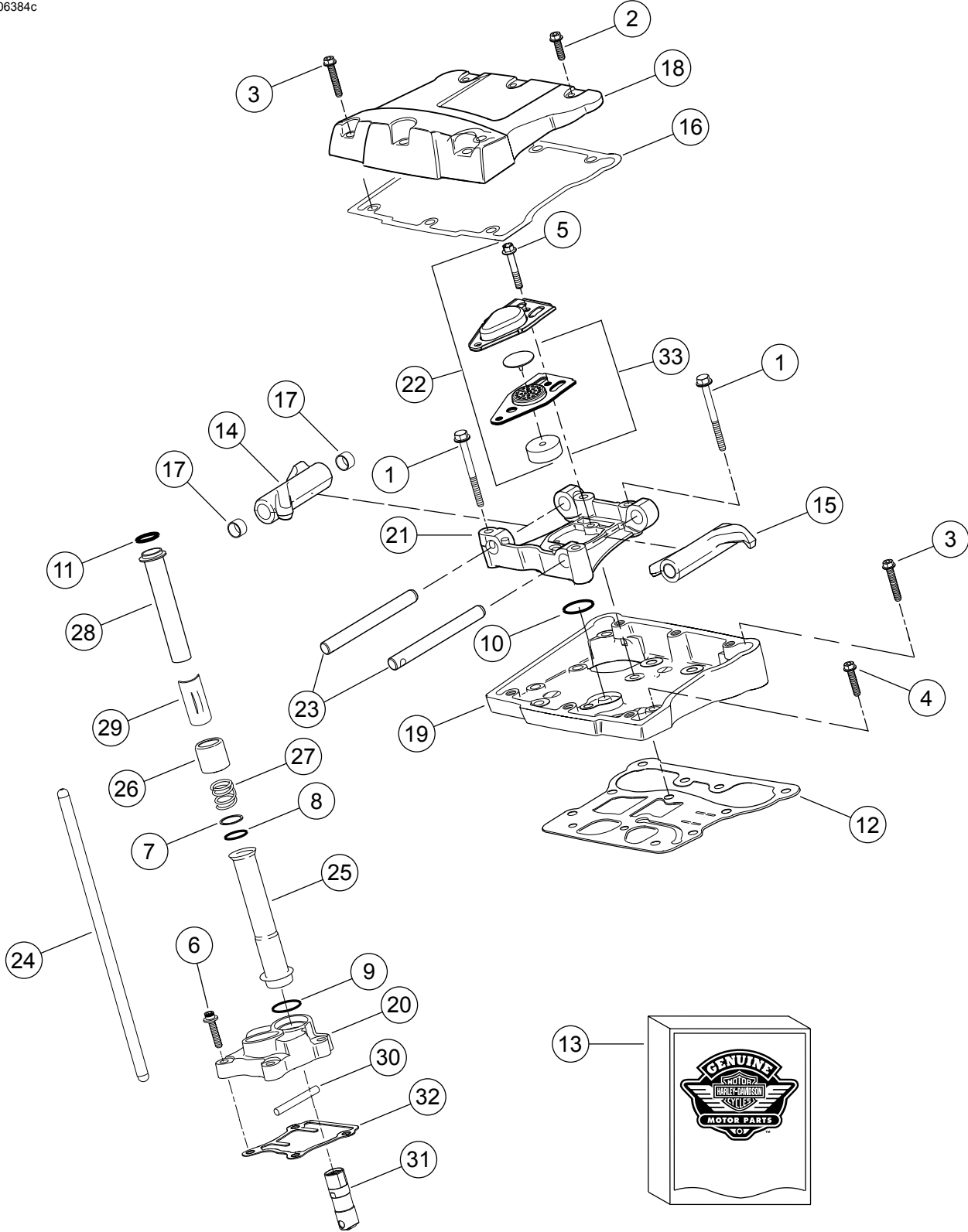
SERVİS PARÇALARI

Tablo 15. Servis Parçaları, SE120ST Screamin' Eagle Sandık Motor Silindir Kapakları ve Supaplar

Kit	Öge	Tanım (Miktar)	Parça Numarası
Kit 19221-15 (Sandık Motor)	1	Silindir başlığı tertibatı, arka (2-13 arasındaki parçaları içerir) Silindir başlığı tertibatı, ön (2-13 arasındaki parçaları içerir) (NOT: Kapaklar takılı "120R" madalyonlarıyla sağlanır. "120ST" madalyonları (parça 12) ve vidalarla (parça 13) değiştirin, ayrı olarak satın alınır.)	17444-10 17443-10
	2	• Silindir başlığı (işlenmiş, 11, B, C, D ve E numaralı parçalar takılıdır)	Ayrı satılmaz
	3	• Tabla, supap yayı, üst (4). Ayrıca "A" parçasına da dâhildir.	18213-10
	4	• Manşon, supap yayı, alt (4). "A" parçası dâhildir.	Ayrı satılmaz
	5	• Saplama civatası, egzoz portu (4)	16715-83
	6	• Emme valfi (2)	18190-08
	7	• Egzoz valfi (2)	18183-03
	8	• Conta, valf (4)	18046-98
	9	• Supap yayı birimi (4). "A" parçası dâhildir.	Ayrı satılmaz
	10	• Tutucu, supap manşonu (8). Ayrıca "A" parçasına da dâhildir.	18240-98
	11	• Otomatik dekompresyon (2)	28861-07A
	12	• Madalyon, "120ST" (2)	14100436
	13	• Vida, yuvarlak başlı, TORX (4)	25800017
	14	Vida, içten dişli, 81 mm (3.19 in) uzun (4)	16478-85A
	15	Vida, içten dişli, 48 mm (1.88 in) uzun (4)	16480-92A
	16	Pim yuvası, iki yönlü	72009-05
	17	Arka kablo tespit klipsi, 16-20 AWG (4)	72011-05
	18	Buji, Screamin' Eagle (2) (gösterilmiyor)	32186-10
Servis Kiti:			
	A	Valf Yayı Kiti, Screamin' Eagle (3, 4, 9, 10 numaralı parçaları içerir)	18281-02A
Aşağıdaki Screamin' Eagle parçaları ayrı olarak satın alınabilir:			
	B	Supap yuvası, emme	18191-08
	C	Supap yuvası, egzoz	18048-98A
	D	Supap kılavuzu, emme (servis için)	
		• (+ 0,003 inç)	18158-05
		• (+ 0,001 inç)	18154-05
	E	Supap kılavuzu, egzoz (servis için)	
		• (+ 0,003 inç)	18157-05
		• (+ 0,002 inç)	18155-05
		• (+ 0,001 inç)	18153-05

SERVİS PARÇALARI

is06384c



Şekil 8. SE120ST Screamin' Eagle Sandik Motor Külbütör Kolları ve İtme Çubukları

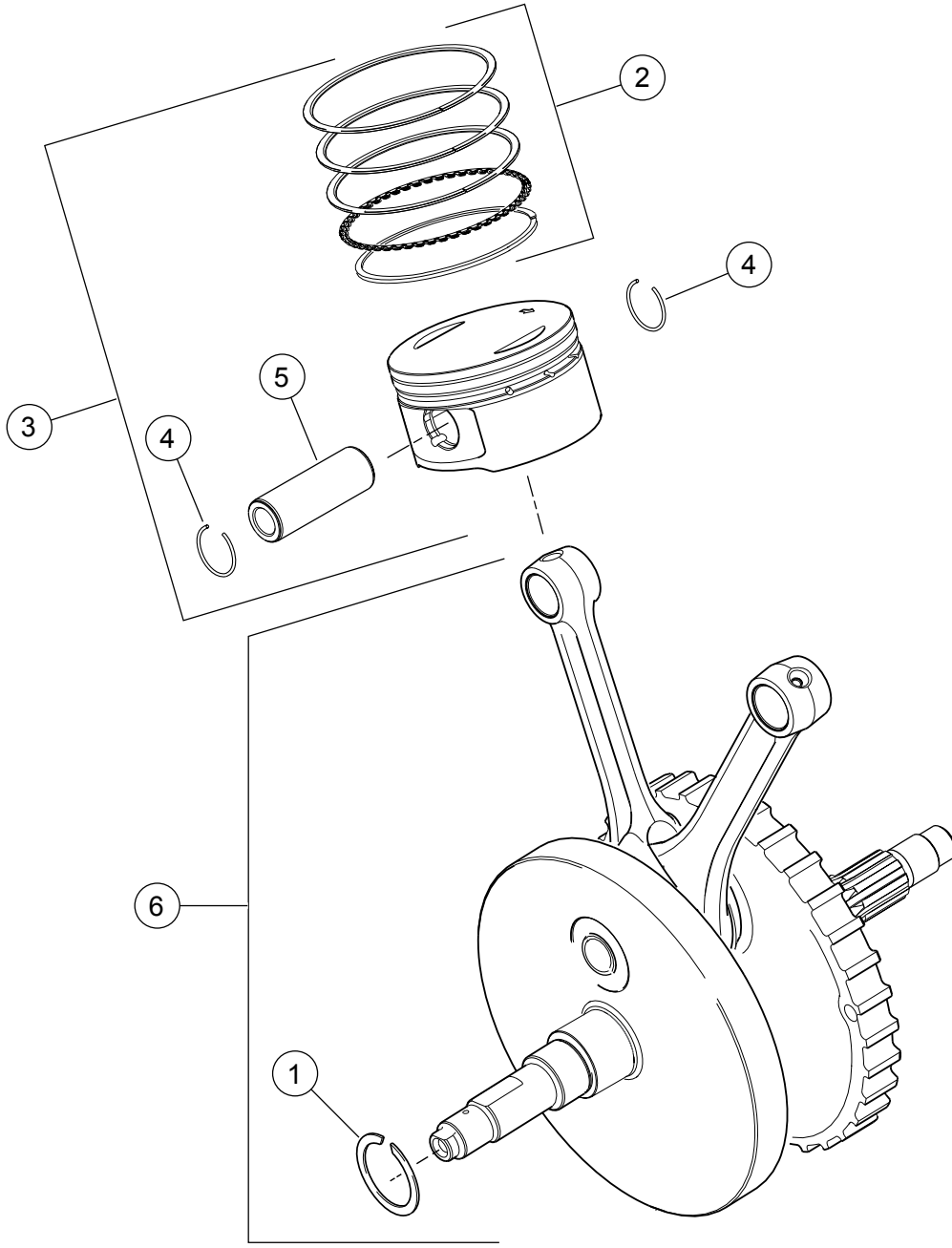
SERVİS PARÇALARI

Tablo 16. Servis parçaları, SE120ST Screamin' Eagle Sandık Motor Külbütör Kolları ve İtme Çubukları

Öge	Tanım (Miktar)	Parça Numarası
1	Başlık vidası, flanşlı altıgen başlı, 5/16-18 x 63,5 mm (2½ in), kilit parçalı Derece 8 (8)	1039
2	Vida, iç/dış flanşlı altıgen başlı, 5/16-18 x 25,4 mm (1 in), kilit parçalı (6)	3692A
3	Vida, iç/dış flanşlı altıgen başlı, 5/16-18 x 44,4 mm (1½ in), kilit parçalı (10)	3693A
4	Vida, flanşlı altıgen başlı SEMS, 5/16-18 x 31,8 mm (1½ in), kilit parçalı (8)	3736B
5	Vida, flanşlı altıgen başlı, 1/4-20 x 42,9 mm (1½ in), Derece 8, kilit parçalı (4)	4400
6	Başlık vidası, altıgen başlı sokef, ısıl işlem uygulanmış rondela, 1/4-20 x 25,4 mm (1 in), kilit parçası (6)	4741A
7	Rondela, 0,79 mm (0 in) kalınlığında (4)	6762B
8*	O-halka, itme çubuğu kapağı, 17 mm (½ in) İÇ, kahverengi (4)	11132A
9*	O-halka, itme çubuğu kapağı, 22 mm (1 in) İÇ, kahverengi (4)	11145A
10*	O-halka, 15,5 mm (½ in) İÇ, siyah (2)	11270
11*	O-halka, 17 mm (½ in) İÇ, sarı (4)	11293
12	Conta, külbütör yuvası (2)	16719-99B
13	Conta kiti, kam servisi ("**" işaretli parçaları içerir)	17045-99D
14	Külbütör kolu (ön emme, arka egzoz), burçlarla birlikte (2)	17360-83A
15	Külbütör kolu (arka emme, ön egzoz), burçlarla birlikte (2)	17375-83A
16*	Conta, külbütör kapağı (2)	17386-99A
17	Burç, külbütör kolu (8)	17429-91
18	Külbütör kapağı (krom) (2)	17572-99
19	Külbütör yuvası (krom) (2)	17578-10
20	İtici kapağı, ön (krom) İtici kapağı, arka (krom)	17964-99 17966-99
21	Destek, külbütör kolu (2)	17594-99
22*	Havalandırma grubu (2)	17025-03A
23	Mil, külbütör kolu (4)	17611-83
24	İtme çubuğu, egzoz, 26,8 cm (10½ in) uzun, her iki ucunda iki siyah çizgili (2) İtme çubuğu, emme, 26,5 cm (10½ in) uzun, çizgisiz (2)	17922-99 17923-99
25	Kapak, itme çubuğu alt (4)	17939-99
26	Tutucu, itme çubuğu kapak yayı (4)	17945-36B
27	Yay, itme çubuğu kapağı (4)	17947-36
28	Kapak, itme çubuğu üst kısım (4)	17948-99
29	Tutucu, itme çubuğu kapağı (4)	17968-99
30	Pim, anti-rotasyon (2)	18535-99
31	Hidrolik kaldırıcı kiti (dört kaldırıcı içerir)	18572-13
32*	Conta, itici kapağı (2)	18635-99B
33	Deflektör tertibatı, havalandırma (2)	26500002

SERVİS PARÇALARI

is06386

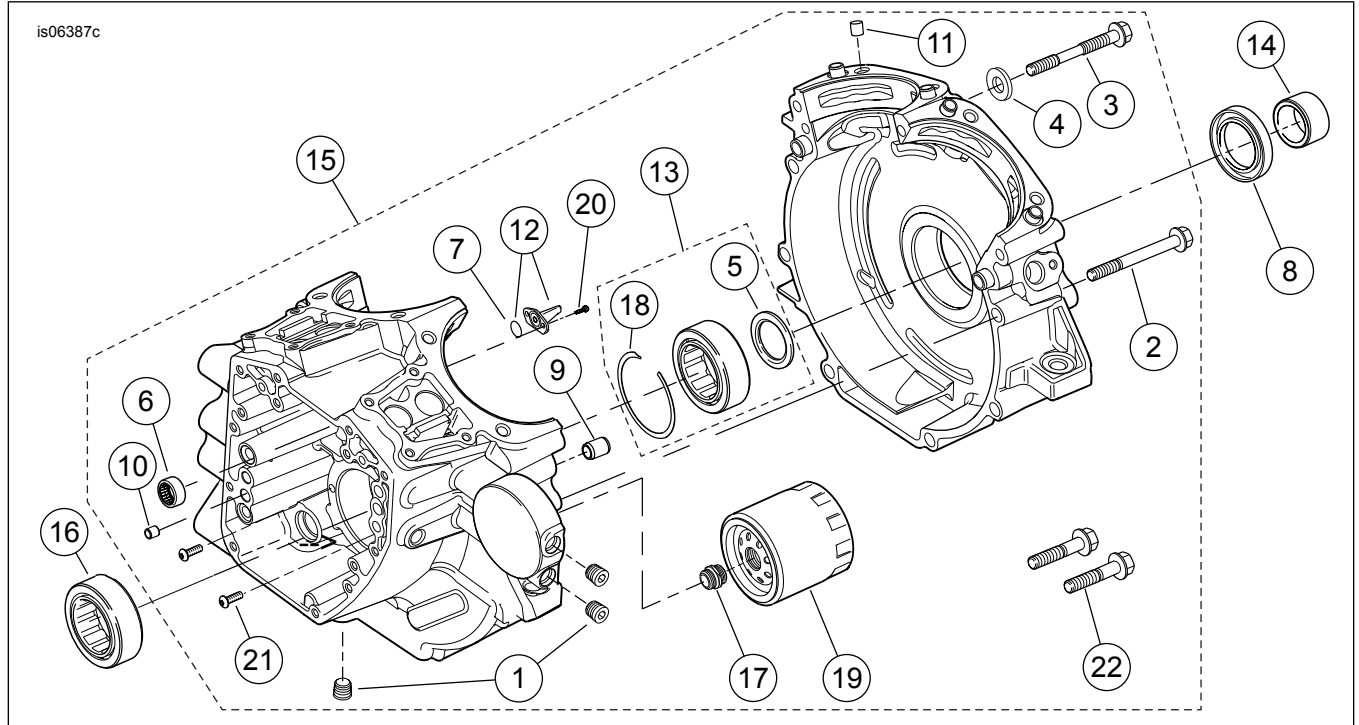


Şekil 9. SE120ST Screamin' Eagle Sandik Motor Pistonları ve Volan

Tablo 17. Servis Parçaları, SE120ST Screamin' Eagle Sandik Motor Pistonları ve Volan

Öge	Tanım (Miktar)	Parça Numarası
1	Tespit halkası	11177A
2	Segman seti, standart (2) Piston segmanı seti, 0,254 mm (0 in) büyük boy (2)	22526-10 22529-10
3	Piston kiti, ön ve arka, halka setleri, piston pimi ve kilitleme halkaları ile, standart Piston kiti, ön ve arka, halka setleri, piston pimi ve kilitleme halkaları ile, 0,254 mm (0 in) büyük boy	22574-10 22576-10
4	Kilitleme halkası, piston pimi (4)	22097-99
5	Piston pimi (2)	22310-10
6	Volan tertibatı kiti	23893-10A

SERVİS PARÇALARI



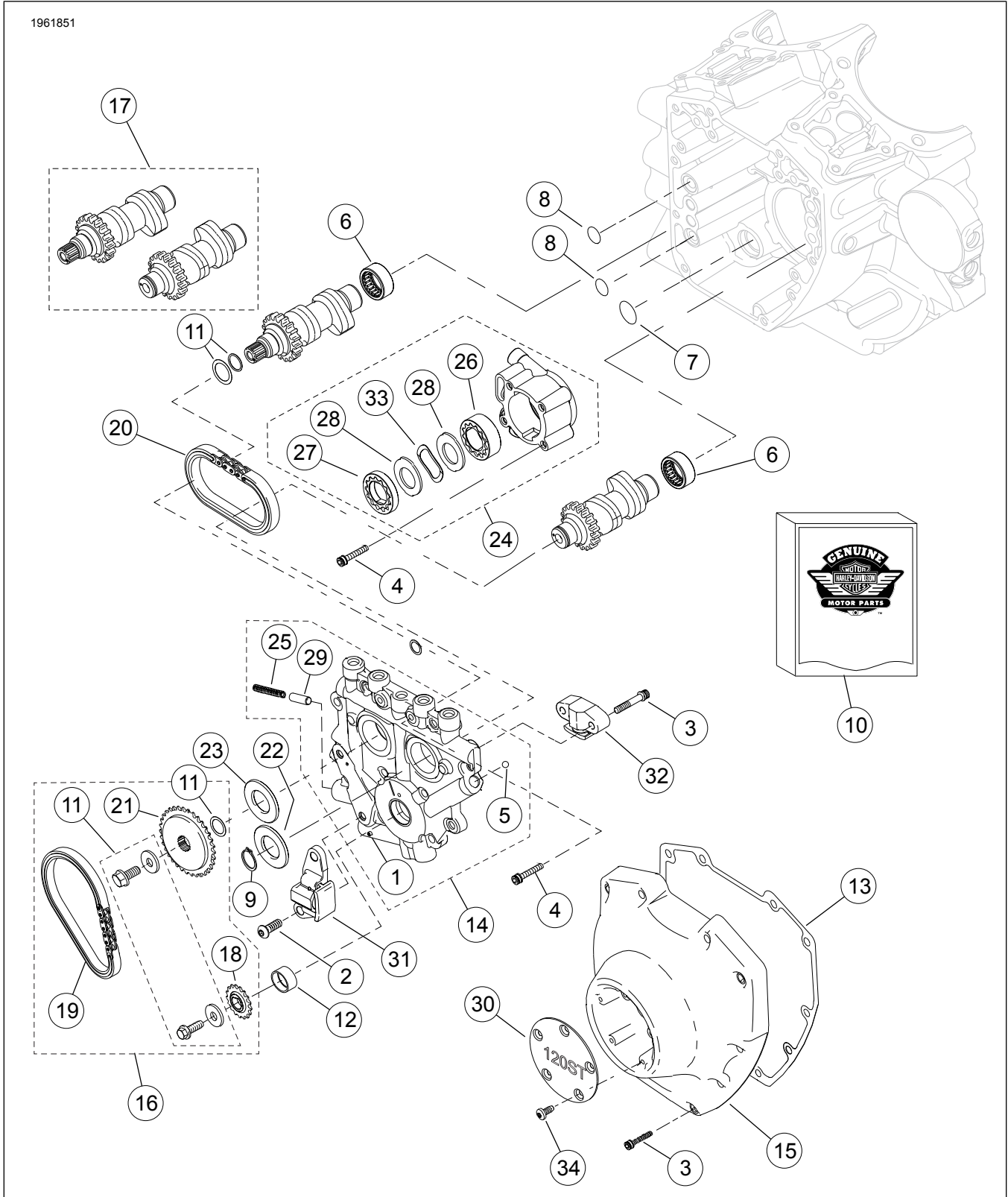
Şekil 10. SE120ST Screamin' Eagle Crate Motor Karteri, Motor Yağı Filtresi ve Soğutucu

Tablo 18. Servis Parçaları, SE120ST Screamin' Eagle Sandık Motor Karteri, Motor Yağı Filtresi ve Soğutucu

Öğe	Tanım (Miktar)	Parça Numarası
1	Tapa (3)	765
2	Vida, flanşlı altıgen başlı, 5/16-18 x 76 mm (3 in) uzunluğunda (8)	895
3	Vida, karterin üst orta bölümü	1105
4	Conta pulu	1086A
5	Rondela, 31,8 mm (1½ in) İÇ x 46,4 mm (2 in) DÇ x 3,18 mm (0 in) kalınlığında (2).	8972
6	İğne yatak kiti, eksantrik mili (2) (Her kit iki yatak grubu içerir)	24018-10
7	O-halka (2)	10930
8	Yağ keçesi	12068
9	Sabitleme pimi, 14,158 mm (½ in) D x 19 mm (½ in) uzunluğunda (2)	16574-99A
10	Sabitleme pimi, 9,525 mm (½ in) D x 10,16 mm (½ in) uzunluğunda (2)	16589-99A
11	Sabitleme pimi, 11,074 mm (½ in) D x 15,5 mm (½ in) uzunluğunda (4)	16595-99A
12	Piston soğutma jeti (2) (Parça 7 dâhildir)	22315-06A
13	Rulman kiti, sol taraf (5 numaralı parçayı, bir 16 numaralı parçayı, 18 numaralı parçayı ve rulman iç bileziğini içerir)	24004-03B
14	Ara parça, sproket mili	24009-06
15	Karter seti (siyah) (1, 2, 3, 4, 6, 7, 9, 10, 11, 12, 13, 16, 17, 18, 19, 20, 21 ve 22 numaralı parçaları içerir)	24400057
16	Rulman, ana (2). Bir tanesi 13. maddede yer almaktadır.	24605-07
17	Adaptör, yağ filtresi	26352-95A
18	Tespit halkası	35114-02
19	Yağ filtresi (krom)	63798-99A
20	Vida, TORX® başlı, 8-32 x 9,5 mm (½ in) uzunluğunda (4)	68042-99
21	Vida, yatak sabitleme, TORX® yuvarlak başlı, 1/4-20 x 11,1 mm (½ in) uzunluğunda (2)	703B
22	Vida, flanşlı altıgen başlı, rondelalı, 3/8-16 x 40,4 mm (1½ in), Derece 8, kilit parçalı (2)	3983

SERVİS PARÇALARI

1961851



Şekil 11. SE120ST Screamin' Eagle Sandik Motor Kam Mili ve Kam Mili Kapağı

SERVİS PARÇALARI

Tablo 19. Servis Parçaları, SE120ST Screamin' Eagle Sandık Motor Kam Mili ve Kam Mili Kapağı

Öge	Tanım (Miktar)	Parça Numarası
1	Yuvarlak pim	601
2	Vida, ana kam zinciri gergisi (2)	942
3	Vida, kam kapağı, 1/4-20 x 31,8 mm (1½ in) uzunluğunda, Grade 8, tırtıklı, kilit parçalı (10) Vidalı, ikincil kam gergisi, 1/4-20 x 1,25 inç uzunluğunda, Grade 8, tırtıklı, kilit parçalı (2)	4740A 4740A
4	Vida, soket başı, 1/4-20 x 25,4 mm (1 in) uzunluğunda, kilit parçalı (8)	4741A
5	Bilye	8873
6	İğne yatak kiti, eksantrik mili (2) (Her kit iki yatak grubu içerir)	24018-10
7	O-halka, 17 mm (½ in) İÇ, sarı	11293
8	O-halka, 9,2 mm (½ in) İÇ, kahverengi (2)	11301
9	Tespit halkası	11461
10	Conta takımı, kam servisi (bu tabloda ve Tablo 17'de "" ile işaretlenmiş parçaları içerir)	17045-99D
11	Kam kumandası sproket tutma kiti	91800088
12	Burç, krank mili	25344-99
13	Conta, kam kapağı	25244-99A
14	Kam destek plakası grubu (1, 5, 25 ve 29 numaralı parçaları içerir)	25355-06A
15	Kam kapağı (krom)	25369-01B
16	Kam mili zinciri ve bağlantı elemanı kiti (11, 18, 19 ve 21 numaralı parçaları içerir)	25585-06
17	Kam mili kiti, ön ve arka, SE259E	25482-10
18	Sproket, kam sürücü (krank mili üzerinde), 17 T	25673-06
19	Zincir, ana kam sürücü	25675-06
20	Zincir, ikincil kam sürücü	25683-06
21	Sproket, kam sürücü, 34 T	25728-06
22	Ara parça, kam tahrik sproketi hizalama, 2,54 mm (0 in) kalınlığında	25729-06
23	Ara parça, kam kumanda sproketi hizalama, 2,54 mm (0 in) kalınlığında (gerektiği gibi kullanın)	25729-06
	Ara parça, kam kumanda sproketi hizalama, 2,79 mm (0 in) kalınlığında (gerektiği gibi kullanın)	25731-06
	Ara parça, kam kumanda sproketi hizalama, 3,05 mm (0 in) kalınlığında (gerektiği gibi kullanın)	25734-06
	Ara parça, kam kumanda sproketi hizalama, 3,3 mm (0 in) kalınlığında (gerektiği gibi kullanın)	25736-06
	Ara parça, kam kumanda sproketi hizalama, 3,56 mm (0 in) kalınlığında (gerektiği gibi kullanın)	25737-06
	Ara parça, kam kumanda sproketi hizalama, 3,81 mm (0 in) kalınlığında (gerektiği gibi kullanın)	25738-06
24	Yağ pompası grubu (26-28, 33 numaralı parçaları içerir)	26037-06
25	Yay, tahliye vanası	26210-99
26	Gerotor tertibatı, süpürme	26278-06
27	Gerotor tertibatı, basınç	26281-06
28	Ayırıcı plaka, gerotor (2)	26282-06
29	Tahliye vanası, yağ pompası	26400-82B
30	Kapak, zamanlayıcı, "120ST"	14100437
31	Zincir gergisi, ana kam tahrik zinciri	39968-06
32	Zincir gergisi, ikincil kam tahrik zinciri	39969-06
33	Yay, ayırıcı	40323-00
34	Vida, TORX başlı, 8-32 x 9,5 mm (½ in) uzunluğunda (5)	68042-99