



# คำแนะนำ

J05614

2025-01-23



## เครื่องยนต์สำเร็จรูป SE120ST SCREAMIN' EAGLE

### ทั่วไป

#### หมายเลขชุดอุปกรณ์

19221-15

#### รุ่น

สำหรับข้อมูลที่สุดคล้องกับแต่ละรุ่น โปรดดูที่แคตตาล็อกขายปลีกของ P&A หรือส่วนชิ้นส่วนและอุปกรณ์เสริมของ [www.harley-davidson.com](http://www.harley-davidson.com) (ภาษาอังกฤษเท่านั้น)

#### หมายเหตุ

- เครื่องยนต์ที่ทดแทนจะต้องมีการติดตั้งอุปกรณ์และระบบควบคุมการปล่อยมลพิษที่เหมาะสมกับรุ่นรถและรุ่นปี เพื่อยืนยันความสอดคล้องกับข้อกำหนดการปล่อยมลพิษ การละเลยไม่ดำเนินการดังกล่าวถือเป็นการแก้ไขที่ผิดกฎหมายภายใต้กฎระเบียบ EPA ของสหรัฐฯ ซึ่งอาจนำไปสู่โทษปรับอย่างรุนแรง
- การใช้งานบนถนนสาธารณะจะต้องตามกฎหมายเมื่อติดตั้งในรุ่นที่ระบุไว้เท่านั้น การใช้งานบนถนนสาธารณะไม่ถูกต้องตามกฎหมายเมื่อติดตั้งในรุ่นอื่นนอกเหนือจากที่ระบุไว้ ไม่เข้าข่ายการรับประกัน P&A 24 เดือน เครื่องยนต์นี้อยู่ภายใต้การรับประกันหนึ่งปีเมื่อติดตั้งในรุ่นที่เหมาะสมตามที่ระบุไว้พร้อมกับการดาวน์โหลดการเปรียบเทียบที่สอดคล้องกันลงใน ECM โปรดติดต่อผู้จำหน่ายของ Harley-Davidson สำหรับข้อตกลงการรับประกัน
- สำหรับรุ่นปี 2016:** ต้องใช้ป้ายข้อมูลการผลิตใหม่ (EO: M-005-0220) หมาย VIN บนท่อโครมใต้แฮนด์จับ จัดวางป้ายข้อมูลผลิตภัณฑ์ใหม่ไว้ต่ำกว่าป้าย VIN บนท่อเฟรมของรถ ป้ายการปล่อยมลพิษบางส่วนพร้อม **ตระกูลเครื่องยนต์: GHDXC1.96AEG** ที่รวมอยู่ในชุดนี้เพื่อระบุรุ่นปี 2016 หมาย VIN บนท่อโครมใต้แฮนด์จับ ติดตั้งป้ายกำกับบางส่วนจากชุดอุปกรณ์นี้ไว้เหนือส่วนบนของป้ายกำกับที่รถ
- สำหรับรุ่นปี 2015:** ต้องใช้ป้ายข้อมูลการผลิตใหม่ (EO: M-005-0208) หมาย VIN บนท่อโครมใต้แฮนด์จับ จัดวางป้ายข้อมูลผลิตภัณฑ์ใหม่ไว้ต่ำกว่าป้าย VIN บนท่อเฟรมของรถ ป้ายการปล่อยมลพิษบางส่วนพร้อม **ตระกูลเครื่องยนต์: FHDXC1.96AEG** ที่รวมอยู่ในชุดนี้เพื่อระบุรุ่นปี 2015 หมาย VIN บนท่อโครมใต้แฮนด์จับ ติดตั้งป้ายกำกับบางส่วนจากชุดอุปกรณ์นี้ไว้เหนือส่วนบนของป้ายกำกับที่รถ
- สำหรับรุ่นปี 2010-2014:** ต้องใช้ป้ายข้อมูลการผลิตใหม่ (EO: D-338-81) หมาย VIN บนท่อโครมใต้แฮนด์จับ จัดวางป้ายข้อมูลผลิตภัณฑ์ใหม่ไว้ต่ำกว่าป้าย VIN บนท่อเฟรมของรถ

#### ข้อตกลงการรับประกัน

ดูคู่มือสำหรับเจ้าของรถ สำหรับข้อมูลการรับประกันเกี่ยวกับการปล่อยมลพิษ

โปรดติดต่อผู้จำหน่ายของ Harley-Davidson เพื่อขอรับข้อมูลฉบับสำเนาของการรับประกันแบบจำกัดของเครื่องยนต์ Harley-Davidson Street Performance Crate: 12 เดือน/ไม่จำกัดระยะทาง

### สารบัญ

#### ตาราง 1 เนื้อหา

หน้า	หัวข้อ
2	การเตรียมการ
2	การถอดเครื่องยนต์ปัจจุบัน
2	การติดตั้งเครื่องยนต์ SE120ST
3	ข้อมูลจำเพาะของเครื่องยนต์ SE120ST
3	พิกัดความถี่ในการผลิต
4	ข้อจำกัดการสึกหรอที่ให้บริการ
4	กระบอกสูบ SE120ST
5	ลูกสูบ SE120ST
8	อะไหล่สำรอง

#### ข้อกำหนดในการติดตั้ง

- ขอแนะนำให้ใช้น้ำมันเครื่องสังเคราะห์:** Screamin' Eagle SYN3<sup>®</sup> 20W50 (หมายเลขชิ้นส่วน 99824-03/00QT)
- รุ่นทัวริงปี 2010:** ในการติดตั้งเครื่องยนต์นี้ ต้องติดตั้งชุดตัวชดเชย SE High Capacity (หมายเลขชิ้นส่วน 40100061) สำหรับการติดตั้งเครื่องยนต์นี้
- รุ่นทัวริงปี 2011-2013:** ในการติดตั้งเครื่องยนต์นี้ ต้องติดตั้งชุดตัวชดเชย Screamin' Eagle High High Capacity (หมายเลขชิ้นส่วน 42200064A)
- ต้องใช้ชุดคลัตช์ที่รองรับแรงบิดต่ำสุด 189.8 N·m (140 ft·lbs) Harley-Davidson แนะนำให้ติดตั้งคลัตช์แรงดัน Screamin' Eagle (หมายเลขชิ้นส่วน 37000121) และสปริงโถงอะเฟรม (หมายเลขชิ้นส่วน 37951-98)
- ต้องใช้ชุดปะเก็นไอเสีย Screamin' Eagle (หมายเลขชิ้นส่วน 17048-98)
- แนะนำให้ใช้ออยล์คูลเลอร์ โปรดดูที่แคตตาล็อกขายปลีกของ P&A หรือส่วนชิ้นส่วนและอุปกรณ์เสริมของ [www.harley-davidson.com](http://www.harley-davidson.com)
- ดาวน์โหลดโดยใช้ Digital Technician พบตัวแทนจำหน่าย Harley-Davidson
- ดูคู่มือซ่อมบำรุงสำหรับเครื่องมือพิเศษที่ใช้เพื่อติดตั้งชุดอุปกรณ์นี้

#### คำเตือน

**ความปลอดภัยของผู้ขับขี่และผู้โดยสารขึ้นอยู่กับวิธีการติดตั้งชุดอุปกรณ์** นี้อย่างถูกต้อง ใช้ขั้นตอนในคู่มือการให้บริการที่เหมาะสม หากคุณไม่สามารถดำเนินการหรือไม่มีความพร้อมที่ถูกต้อง โปรดให้ตัวแทน Harley-Davidson ทำการติดตั้ง การติดตั้งอุปกรณ์อย่างไม่เหมาะสมอาจส่งผลต่อการเสียชีวิตหรือการบาดเจ็บที่รุนแรง (00333b)

#### หมายเหตุ

เอกสารแนะนำฉบับนี้เป็นข้อมูลแนวทางในการซ่อมบำรุง ต้องมีคู่มือซ่อมบำรุงสำหรับมอเตอร์ไซค์/รุ่นนี้เพื่อทำการติดตั้ง ขอรับได้จากตัวแทนจำหน่าย Harley-Davidson

#### เนื้อหาเกี่ยวกับชุดอุปกรณ์

ดู:

- รูปภาพ 5 และ ตาราง 13,
- รูปภาพ 6 และ ตาราง 14,
- รูปภาพ 7 และ ตาราง 15,
- รูปภาพ 8 และ ตาราง 16,
- รูปภาพ 9 และ ตาราง 17,
- รูปภาพ 10 และ ตาราง 18,
- รูปภาพ 11 และ ตาราง 19

## การเตรียมการ

1. จัดตำแหน่งมอเตอร์ไซค์บนลิฟต์ยกที่เหมาะสม

### ▲ คำเตือน

ขณะทำงานอยู่กับระบบเชื้อเพลิง อย่าสูบบุหรี่หรือจุดไฟหรือทำให้เกิดประกายไฟในบริเวณใกล้เคียง น้ำมันเบนซินเป็นสารไวไฟและมีแรงระเบิดสูงซึ่งอาจส่งผลให้เกิดการเสียชีวิตหรือบาดเจ็บสาหัสได้ (00330a)

### ▲ คำเตือน

เพื่อเป็นการป้องกันละอองน้ำมัน ให้ใช้ระบบไล่อากาศของน้ำมันที่มีแรงดันสูงเสียก่อนที่ถอดสายเชื้อเพลิงออก น้ำมันเบนซินเป็นสารไวไฟและมีแรงระเบิดสูงซึ่งอาจส่งผลให้เกิดการเสียชีวิตหรือบาดเจ็บสาหัสได้ (00275a)

2. ดูคู่มือซ่อมบำรุงเพื่อดำเนินการขั้นตอนต่อไปนี้:

- a. ถอดที่นั้งออก
- b. ดึงและถอดสายเชื้อเพลิง

### ▲ คำเตือน

เพื่อเป็นการป้องกันการสตาร์ทเครื่องยนต์โดยไม่ได้ตั้งใจ ซึ่งอาจทำให้เกิดการเสียชีวิตหรือบาดเจ็บสาหัสได้ โปรดเอาฟิวส์หลักออกก่อนทำงานต่อ (00251b)

#### หมายเหตุ

- **ในกรณีที่มิใช่เรเนเตอญ:** ที่มีโมท ให้หมุนสวิตช์กุญแจไปที่ ON ดูคู่มือซ่อมบำรุง ปิดระบบรักษาความปลอดภัย ถอดฟิวส์หลักในทันที
- **ในกรณีที่ไม่มีเรเนเตอญ:** ดูคู่มือซ่อมบำรุง เอาฟิวส์หลักออก

#### กลุ่ม:

3. ดูคู่มือซ่อมบำรุงเพื่อดำเนินการขั้นตอนต่อไปนี้:
  - a. ถอดคอนโซลมาตรวด (หากมีอยู่) จากถังน้ำมัน
  - b. ถอดถังน้ำมันเชื้อเพลิงออก

4. ยกรถมอเตอร์ไซค์

## การถอด

### การถอดเครื่องยนต์ปัจจุบัน

1. ถอดเครื่องยนต์ออกจากแชสซี ดูหัวข้อ เครื่องยนต์ ของคู่มือซ่อมบำรุง

### การติดตั้งเครื่องยนต์ SE120ST

1. ก่อนติดตั้งเครื่องยนต์ ต้องแน่ใจว่าไม่มีเศษชิ้นส่วนหรือสิ่งปนเปื้อนในระบบน้ำมันหล่อลื่น ถ่ายน้ำมันออกจากอ่างโดยผู้จำหน่าย Harley-Davidson หรือช่างเทคนิคที่ผ่านการรับรอง

2. ถอดฝาปิดหรือจุกทางเดินน้ำมันที่เครื่องยนต์ไปยังอินเตอร์เฟล็กซ์ส่งกำลัง
3. ดูหัวข้อ เครื่องยนต์ ของคู่มือซ่อมบำรุง ติดตั้งเครื่องยนต์กับแชสซี
4. **รุ่นทัวริงปี 2010:** ติดตั้งชุดตัวชดเชย Screamin' Eagle High Capacity (หมายเลขชิ้นส่วน 40100061 ชื่อแยกต่างหาก) โดยปฏิบัติตามคำแนะนำจากชุดอุปกรณ์**รุ่นทัวริงปี 2011-2013:** ติดตั้งชุดตัวชดเชย Screamin' Eagle High Capacity (หมายเลขชิ้นส่วน 42200064A ชื่อแยกต่างหาก) โดยปฏิบัติตามคำแนะนำจากชุดอุปกรณ์
5. ติดตั้งเรือนปีกผีเสื้อและหัวฉีดไคโรเวียบนสูงตามคำแนะนำในชุดอุปกรณ์

## การทำให้เสร็จสิ้น

1. ติดตั้งถังน้ำมันเชื้อเพลิง ดูคู่มือการให้บริการ
2. ติดตั้งฟิวส์หลัก ดูคู่มือการให้บริการ
3. ติดตั้งที่นั่ง: หลังจากติดตั้งที่นั่งแล้ว ให้ดึงที่นั่งขึ้นเพื่อให้แน่ใจว่าแน่นหนา ดูคู่มือการให้บริการ

### ประกาศ

คุณต้องทำการปรับเทียบ ECM ซ้ำอีกครั้งขณะติดตั้งชุดอุปกรณ์นี้ หากไม่ทำการปรับเทียบ ECM อีกครั้งอย่างเหมาะสม อาจส่งผลให้เกิดความเสียหายต่อเครื่องยนต์อย่างร้ายแรงได้ (00399b)

4. ถาวนโหลดการปรับเทียบ ECM ใหม่เมื่อติดตั้งชุดอุปกรณ์นี้ ดูคู่มือคู่มือ Screamin' Eagle Pro หรือติดต่อผู้จำหน่าย Harley-Davidson
5. สตาร์ทและเดินเครื่องยนต์ ทำซ้ำหลายครั้งเพื่อตรวจสอบยืนยันการทำงานที่ถูกต้อง

## การดำเนินงาน

ดู กฎการขับขี่ระยะเบรกอิน ในคู่มือการใช้งานเพื่อทำให้เครื่องยนต์ใหม่เข้าที่

## การบำรุงรักษา

1. ดู ตารางการบำรุงรักษา ในคู่มือซ่อมบำรุงรถหรือคู่มือการใช้งาน
2. ดูขั้นตอนการซ่อมบำรุงที่ถูกต้องในหัวข้อ เครื่องยนต์ ของคู่มือซ่อมบำรุง

## ข้อมูลจำเพาะของเครื่องยนต์ SE120ST

#### หมายเหตุ

หัวข้อต่อไปนี้เป็นข้อมูลเฉพาะที่ไม่มีอยู่ในหัวข้อ เครื่องยนต์ของคู่มือซ่อมบำรุงสำหรับเครื่องยนต์อัลฟา Twin Cam 103 จากแพลตฟอร์ม Touring

### ตาราง 2 เครื่องยนต์: Screamin' Eagle Twin Cam SE120ST

รายการ	ข้อมูลจำเพาะ	
อัตราส่วนการบีบอัด	10.5:1	
น้ำเบือ	4.060 นิ้ว	103.12 มม.
จังหวะ	4.625 นิ้ว	117.48 มม.
ความจุเครื่องยนต์	119.75 ลูกบาศก์นิ้ว	1962.39 ซีซี
ระบบการหล่อลื่น	การหล่อลื่นแบบอ่างแห้งอัดความดันพร้อมด้วยเครื่องระบายความร้อนน้ำมัน	

## พิกัดความเผื่อในการผลิต

สำหรับข้อมูลจำเพาะใดๆ ที่ไม่ได้แสดงไว้ในตารางต่อไปนี้ ให้ดูข้อมูลจำเพาะของ Twin Cam 103<sup>™</sup> ในคู่มือซ่อมบำรุง

ตาราง 3 หัวกระบอกสูบ

รายการ	นิ้ว	มม.
ปลอกลิ้นเครื่องยนต์ในฝาสูบ (แน่น)	0.0020-0.0033	0.051-0.084
บาลีนไอดีในฝาสูบ (แน่น)	0.004-0.0055	0.102-0.140
บาลีนไอเสียในฝาสูบ (แน่น)	0.004-0.0055	0.102-0.140

ตาราง 4 วาล์ว

รายการ	นิ้ว	มม.
ปลอกลิ้นเครื่องยนต์แบบพอดี้ (ไอดีและไอเสีย)	0.0011-0.0029	0.028-0.074
ความกว้างของเบาะนั่ง	0.034-0.062	0.86-1.57
ก้านลิ้นยื่นออกมาจากฐานฝาสูบ	1.990-2.024	50.55-51.41

ตาราง 5 ข้อมูลจำเพาะของสปริงวาล์ว

รายการ	แรงดัน	ขนาด
ปิด	180 ปอนด์ (79 กก.)	1.800 นิ้ว (45.7 มม.)
เปิด	500 ปอนด์ (196 กก.)	1.177 นิ้ว (29.9 มม.)
ความยาว	ไม่ระบุ	2.210 นิ้ว (56.1 มม.)

ตาราง 6 ลูกสูบ

ลูกสูบ:	ระยะห่าง (นิ้ว)
ความพอดีของลูกสูบถึงกระบอกสูบ (รวม)	0.0026-0.0036
ความพอดีของหมุดลูกสูบ (รวม)	0.0003-0.0008
ช่องปลายแหวนบนสุด	0.012-0.020
ช่องปลายแหวนตัวที่สอง	0.016-0.024
ช่องรางแหวนควบคุมน้ำมัน	0.008-0.0028
ระยะห่างข้างแหวนบนสุด	0.0010-0.0022
ระยะห่างข้างแหวนตัวที่สอง	0.0010-0.0022
ระยะห่างข้างแหวนควบคุมน้ำมัน	0.0003-0.0072

ตาราง 7 ข้อมูลจำเพาะลูกเบี้ยว - 259E

ไอดี	ข้อมูลจำเพาะ
เปิด	19° BTDC
ปิด	47° ABDC
ระยะเวลา	246°
การยกควาล์วสูงสุด	0.579 นิ้ว
การยกควาล์ว @ TDC	0.182 นิ้ว
ไอเสีย	ข้อมูลจำเพาะ
เปิด	58° BBDC
ปิด	12° ATDC
ระยะเวลา	250°
การยกควาล์วสูงสุด	0.579 นิ้ว
การยกควาล์ว @ TDC	0.155 นิ้ว
ไทม์มิ่งลูกเบี้ยว @ 0.053 นิ้ว ยกลูกกระทุ้งในองศาเพลลาข้อเหวี่ยง	

## ข้อจำกัดการสึกหรอที่ให้บริการ

ใช้ขีดจำกัดการสึกหรอเป็นแนวทางในการเปลี่ยนอะไหล่

หมายเหตุ

สำหรับข้อมูลจำเพาะใดๆ ที่ไม่ได้แสดงไว้ในตารางต่อไปนี้ ให้ดูข้อมูลจำเพาะของ Twin-Cam 103<sup>™</sup> ในคู่มือซ่อมบำรุง

ตาราง 8 กระบอกสูบ

รายการ	ถ้าสึกหรอเกินขีดจำกัดให้เปลี่ยนใหม่	
	นิ้ว	มม.
ความเรียบ	0.002	0.051
เบี้ยว	0.002	0.051
การบิดงอของปะเก็นหรือวัสดุที่มีพื้นหน้าตัดรูปวงกลม ด้านบน	0.006	0.152
การบิดงอของปะเก็นหรือวัสดุที่มีพื้นหน้าตัดรูปวงกลม ฐาน	0.004	0.102

ตาราง 9 ส่วนวงกว้างภายในกระบอกสูบ

รายการ	ถ้าสึกหรอเกินขีดจำกัดให้เปลี่ยนใหม่	
	นิ้ว	มม.
มาตรฐาน	4.062	103.17
0.010 นิ้ว ขนาดใหญ่กว่าปกติ	4.072	103.43

ตาราง 10 ลูกสูบ

ความพอดีของลูกสูบถึงกระบอกสูบ (รวม)	ขีดจำกัดการสึกหรอ (นิ้ว)
พอดีกับกระบอก (รวม)	0.0061
ความพอดีของหมุดลูกสูบ (รวม)	0.0011
ช่องปลายแหวนบนสุด	0.030
ช่องปลายแหวนตัวที่สอง	0.034
ช่องรางแหวนควบคุมน้ำมัน	0.038
ระยะห่างข้างแหวนบนสุด	0.0030
ระยะห่างข้างแหวนตัวที่สอง	0.0030
ระยะห่างข้างแหวนควบคุมน้ำมัน	0.0079

## กระบอกสูบ SE120ST

### การเตรียมการ

- จัดตำแหน่งมอเตอร์ไซค์บนลิฟต์ยกที่เหมาะสม

#### ▲ คำเตือน

ขณะทำงานอยู่กับระบบเชื้อเพลิง อย่าสูบบุหรี่หรือจุดไฟหรือทำให้เกิดประกายไฟในบริเวณใกล้เคียง น้ำมันเบนซินเป็นสารไวไฟและมีแรงระเบิดสูงซึ่งอาจส่งผลให้เกิดการเสียชีวิตหรือบาดเจ็บสาหัสได้ (00330a)

#### ▲ คำเตือน

เพื่อเป็นการป้องกันละอองน้ำมัน ให้ใช้ระบบไล่อากาศของน้ำมันที่มีแรงดันสูงเสียก่อนที่ถอดสายเชื้อเพลิงออก น้ำมันเบนซินเป็นสารไวไฟและมีแรงระเบิดสูงซึ่งอาจส่งผลให้เกิดการเสียชีวิตหรือบาดเจ็บสาหัสได้ (00275a)

- ดูคู่มือซ่อมบำรุงเพื่อดำเนินการขั้นตอนต่อไปนี้:
  - ถอดที่นั้งออก
  - ดึงและถอดสายเชื้อเพลิง

#### ▲ คำเตือน

เพื่อเป็นการป้องกันการสตาร์ทเครื่องโดยไม่ตั้งใจ ซึ่งอาจทำให้เกิดการเสียชีวิตหรือบาดเจ็บสาหัสได้ โปรดเอาฟิวส์หลักออกก่อนทำงานต่อ (00251b)

หมายเหตุ

- ในกรณีที่มิใช่เรเนอเดียอภัย: ที่มีรีโมท ให้หมุนสวิตช์กุญแจไปที่ ON ดูคู่มือซ่อมบำรุง ปิดระบบรักษาความปลอดภัย ถอดฟิวส์หลักในทันที
- ในกรณีที่ไม่มีเรเนอเดียอภัย: ดูคู่มือซ่อมบำรุง เอาฟิวส์หลักออก

## ทุกรุ่น:

3. ดูกุ้มือซ่อมบำรุงเพื่อดำเนินการขั้นตอนต่อไปนี้:
  - a. ถอดคอนโซลมาตรวัด (หากมีอยู่) จากถังน้ำมัน
  - b. ถอดถังน้ำมันเชื้อเพลิงออก
4. ยกรถมอเตอร์ไซค์

## ถอดส่วนประกอบเครื่องยนต์ออก

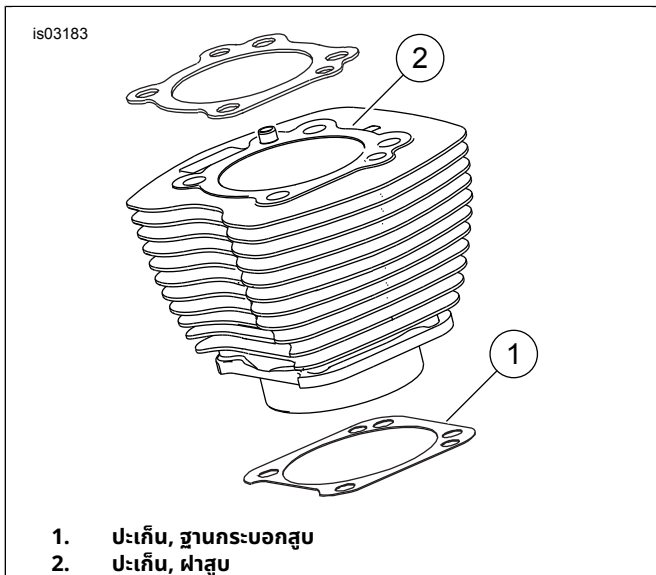
1. ดูกุ้มือการให้บริการ ถอดชุดทำความสะอาดอากาศเดิมออก
2. ถอดระบบไอเสียที่มีอยู่ออกตามคู่มือซ่อมบำรุง
3. ถอดประกอบเครื่องยนต์ช่วงบน ดูหัวข้อ เครื่องยนต์ ของคู่มือซ่อมบำรุง

## การติดตั้งส่วนประกอบของเครื่องยนต์ช่วงบน

### หมายเหตุ

- ดูรูปภาพ 1 สำหรับ 103 mm (4.060 in) ปะเก็นฐานกระบอกสูบ (1) และปะเก็นฝากระบอกสูบ (2) ช่วยให้ไม่จำเป็นต้องใช้โอริง ห้ามใช้โอริงบนหมุดสับกระบอกสูบหรือเต็อยกระบอกสูบ
- ในการติดตั้งปะเก็นฐานตัวใหม่ (1) ให้ติดตั้งกับด้านล่างที่เป็นลายมูนและด้านบนที่เป็นส่วนเว้า

1. ดูกุ้มือซ่อมบำรุง ประกอบเครื่องยนต์โดยทำการเปลี่ยนแปลงต่อไปนี้:
  - a. ประกอบปลายด้านบนของเครื่องยนต์โดยใช้ปะเก็นฐานฝาสูบและปะเก็นฝาสูบที่อยู่ในชุดอุปกรณ์ ดูหัวข้อ เครื่องยนต์ ของคู่มือซ่อมบำรุง



รูปภาพ 1 ปะเก็นฝาสูบ

## การประกอบชิ้นสุดท้าย

1. ติดตั้งถังน้ำมันเชื้อเพลิง ดูคู่มือซ่อมบำรุง
2. ติดตั้งฟิวส์หลัก ดูคู่มือการให้บริการ
3. ติดตั้งที่นั่ง: หลังจากติดตั้งที่นั่งแล้ว ให้ดึงที่นั่งขึ้นเพื่อให้แน่ใจว่าแน่นหนา ดูคู่มือการให้บริการ

## ลูกสูบ SE120ST

ดูหัวข้อ เครื่องยนต์ ของคู่มือซ่อมบำรุง

## การติดตั้งกระบอกสูบ

### ▲ คำเตือน

เพื่อเป็นการป้องกันการสตาร์ทเครื่องโดยไม่ตั้งใจ ซึ่งอาจทำให้เกิดการเสียชีวิตหรือบาดเจ็บสาหัสได้ โปรดถอดสายแบตเตอรี่ขั้วลบ (-) ก่อนทำงานต่อ (00307a)

### ▲ คำเตือน

ตัดการเชื่อมต่อสายแบตเตอรี่ขั้วลบ (-) ก่อน หากสายขั้วบวก (+) และพื้นขณะที่ต่ออยู่กับสายขั้วลบ (-) จะทำให้เกิดประกายไฟและแบตเตอรี่จะระเบิด ซึ่งอาจส่งผลต่อการเสียชีวิตหรือการบาดเจ็บที่รุนแรง (00049a)

1. ดูกุ้มือการให้บริการ ถอดที่นั้งออก ถอดสายแบตเตอรี่ทั้งสอง สายแบตเตอรี่ขั้วลบก่อน เก็บเครื่องมือติดตั้งเบาะนั่งทั้งหมด

### ▲ คำเตือน

ขณะทำงานอยู่กับระบบเชื้อเพลิง อย่าสูบบุหรี่หรือจุดไฟหรือทำให้เกิดประกายไฟในบริเวณใกล้เคียง น้ำมันเบนซินเป็นสารไวไฟและมีแรงระเบิดสูงซึ่งอาจส่งผลให้เกิดการเสียชีวิตหรือบาดเจ็บสาหัสได้ (00330a)

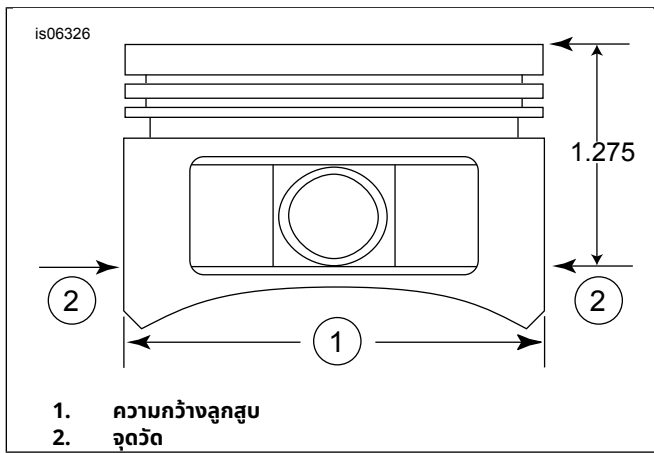
2. โปรดดูหัวข้อ เครื่องยนต์: ดูหัวข้อการถอดชิ้นส่วนรถมอเตอร์ไซค์เพื่อเข้ารับบริการและการยกเครื่องเครื่องยนต์ช่วงบน, การถอดประกอบในคู่มือบริการเพื่อดูขั้นตอนปฏิบัติสำหรับฝาสูบ กระบอกสูบและลูกสูบ
3. ปฏิบัติตามกระบวนการในหัวข้อเครื่องยนต์ ดูหัวข้อบริการและการซ่อมชุดการประกอบย่อย, เครื่องยนต์ช่วงบน/กระบอกสูบ/ ก้านลูกสูบ ด้านบนในคู่มือบริการเพื่อการตรวจสอบชิ้นส่วน
4. ดู เครื่องยนต์: ดูหัวข้อบริการและการซ่อมชุดประกอบย่อย, กระบอกสูบ ในคู่มือบริการเพื่อดูคำแนะนำเรื่องการคว้านและการลับผนังกระบอกสูบ

### หมายเหตุ

- ติดตั้งแหวนลูกสูบบนสุด (แบบ barrel-faced) และแหวนลูกสูบอันที่สอง (แบบ taper-faced Napier) โดยให้เครื่องหมาย "N" หายยขึ้น สามารถติดตั้งแหวนลูกสูบโดยหันด้านใดขึ้นก็ได้
- ปะเก็นฐานกระบอกสูบขนาด 103 mm (4.060 in) และปะเก็นฝาสูบที่รวมอยู่ในชุดอุปกรณ์ช่วยให้ไม่จำเป็นต้องใช้โอริง (หมายเลขชิ้นส่วน 11273) ห้าม ใช้โอริงบนหมุดสับกระบอกสูบหรือเต็อยกระบอกสูบ use O-rings on cylinder dowels or cylinder spigots.
- ในการติดตั้งปะเก็นฐานตัวใหม่ ให้ติดตั้งกับด้านล่างที่เป็นลายมูนและด้านบนที่เป็นส่วนเว้า

### หมายเหตุ

การตรวจสอบความพอดีของลูกสูบกับกระบอกสูบตรงตำแหน่งนี้ ตาราง 11 เพื่อใช้อ้างอิง



รูปภาพ 2 การวัดลูกสูบ

- ดูรูปที่ 2 วัดความกว้างของลูกสูบ (1) 90 องศาในแนวอนจากทั้ง สองด้านของรูสลักลูกสูบและลงมา 1.275 นิ้ว (32.385 มม.) จาก พื้นผิว (ด้านบนสุด) ของลูกสูบ (2) ดู ตาราง 11 เพื่อตรวจสอบความพอดีของลูกสูบกับกระบอกสูบตรงตำแหน่งนี้
- ลูกสูบในชุดอุปกรณ์นี้แยกใช้สำหรับด้านหน้าและด้านหลังโดยเฉพาะ ติดตั้งลูกสูบที่มีเครื่องหมาย "Front" ในกระบอกสูบหน้า ซึ่งมีลูกศร ชี้ไปที่ **ด้านหน้า** ของเครื่องยนต์ ติดตั้งลูกสูบที่มีเครื่องหมาย "REAR" ในกระบอกสูบหลัง ซึ่งมีลูกศรชี้ไปที่ **ด้านหลัง** ของเครื่องยนต์
- โปรดดูหัวข้อ เครื่องยนต์: ดูหัวข้อ การยกเครื่องเครื่องยนต์ช่วงบน , การประกอบในคู่มือบริการเพื่อดูขั้นตอนการติดตั้งลูกสูบ, กระบอกสูบและฝาสูบ

ตาราง 11 ข้อมูลจำเพาะ

ลูกสูบ:	ระยะห่าง (นิ้ว)
ความพอดีของลูกสูบถึงกระบอกสูบ (หลวม)	0.0026-0.0036
ความพอดีของหมุดลูกสูบ (หลวม)	0.0003-0.0008
ช่องปลายแหวนบนสุด	0.012-0.020
ช่องปลายแหวนตัวที่สอง	0.016-0.024
ช่องรางแหวนควบคุมน้ำมัน	0.008-0.0028
ระยะห่างข้างแหวนบนสุด	0.0010-0.0022
ระยะห่างข้างแหวนตัวที่สอง	0.0010-0.0022
ระยะห่างข้างแหวนควบคุมน้ำมัน	0.0003-0.0072

ตาราง 12 ขีดจำกัดการสึกหรอที่ใช้ได้

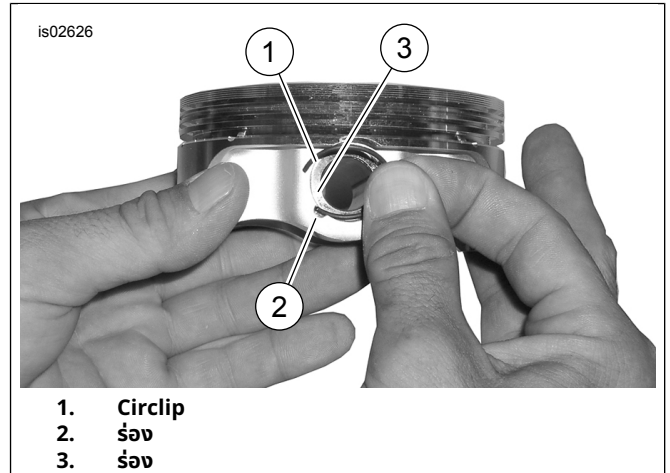
ความพอดีของลูกสูบถึงกระบอกสูบ (หลวม)	ขีดจำกัดการสึกหรอ ( นิ้ว)
พอดีกับกระบอก (หลวม)	0.0061
ความพอดีของหมุดลูกสูบ (หลวม)	0.0011
ช่องปลายแหวนบนสุด	0.030
ช่องปลายแหวนตัวที่สอง	0.034
ช่องรางแหวนควบคุมน้ำมัน	0.038
ระยะห่างข้างแหวนบนสุด	0.0030
ระยะห่างข้างแหวนตัวที่สอง	0.0030
ระยะห่างข้างแหวนควบคุมน้ำมัน	0.0079

## การติดตั้งแหวนยึด (Circlip) หมุดลูกสูบ

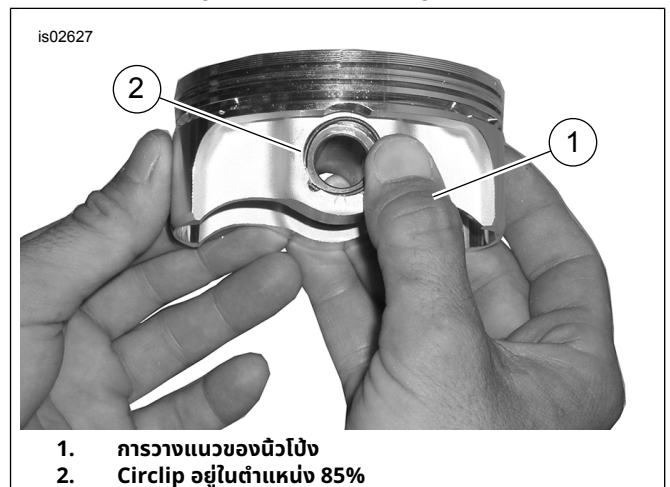
หมายเหตุ

ช่องว่างของ Circlip ต้องอยู่ที่ตำแหน่งขึ้นหรือลงตรงๆ เมื่อติดตั้งแล้ว

- ดู รูปภาพ 3 ไล่ปลายเปิดของ circlip (1) ลงในรอยบาก (2) บนร่อง รอบฐานรองรับหมุดลูกสูบเพื่อให้ช่องว่างอยู่ที่ ตำแหน่งขึ้นหรือลงตรงๆ เมื่อติดตั้งแล้ว



รูปภาพ 3 Circlip และลูกปืน

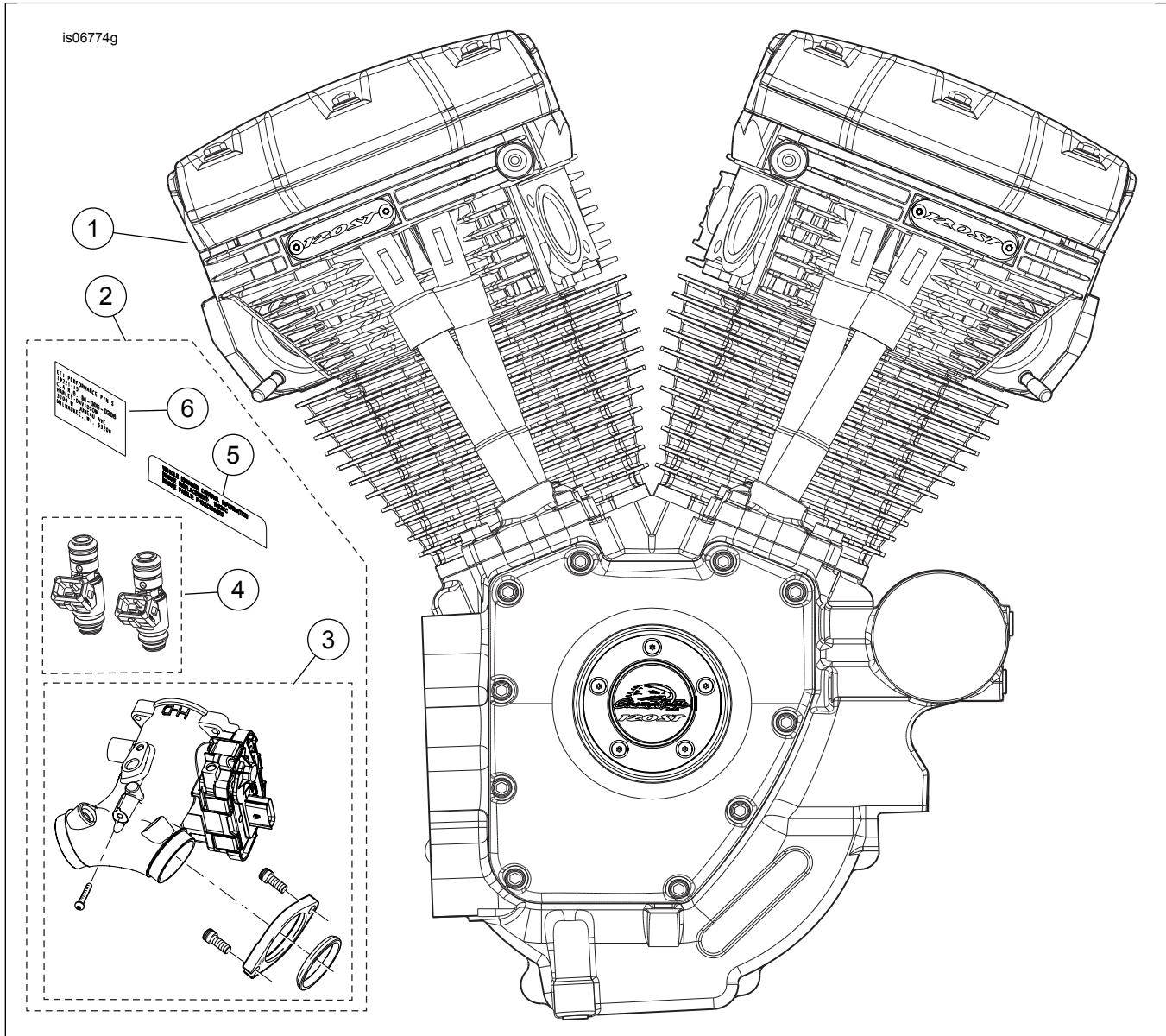


รูปภาพ 4 ติดตั้ง Circlip

- ดู รูปภาพ 4 วางหมุดของคุณ (1) ตามที่แสดงไว้ กดให้แน่นจนกระทั่ง Circlip (2) พังลงไปร่องประมาณ 85%
  - ห้ามขูดขีดหรือทำให้ลูกสูบเป็นรอย ใช้ไขควงหัวขนาดเล็กเพื่อไขให้ circlip ส่วนที่เหลือจมลงในร่องทั้งหมด ทำซ้ำขั้นตอนเดียวกับ Circlip ที่เหลือ
- หมายเหตุ
- ตรวจสอบให้แน่ใจว่า circlip พังลงในรอยบากทั้งหมดแล้ว ไม่เช่นนั้น อาจทำให้เกิดความเสียหายต่อเครื่องยนต์ได้
- โปรดดูหัวข้อ เครื่องยนต์: ดูหัวข้อการประกอบรถมอเตอร์ไซค์หลังการ ถอดชิ้นส่วนของคู่มือบริการ เพื่อดูขั้นตอนการประกอบชิ้นชิ้นสุดท้าย

# อะไหล่สำรอง

is06774g

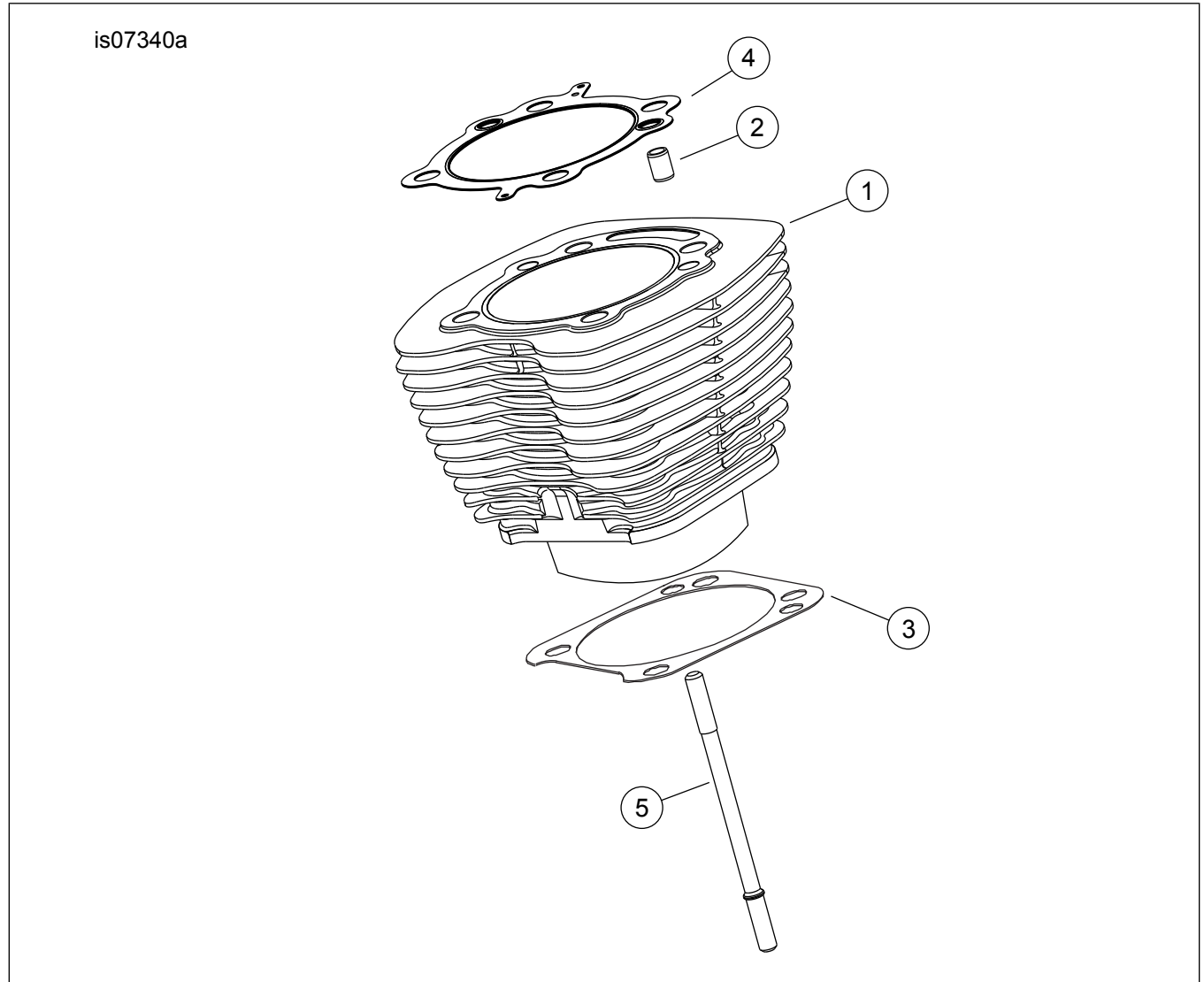


รูปภาพ 5 ชุดประกอบเครื่องยนต์, เครื่องยนต์สำเร็จรูป Screamin' Eagle 120ST ทั้งหมด

ตาราง 13 ชิ้นส่วนอะไหล่, เครื่องยนต์สำเร็จรูป Screamin' Eagle 120ST

รายการ	คำอธิบาย (จำนวน)	หมายเลขชิ้นส่วน
1	ชุดประกอบเครื่องยนต์, ทั้งหมด	19221-15
2	โมดูลเหนี่ยวนำและชุดอุปกรณ์ฮาร์ดแวร์ (รวมรายการ 3-6)	ไม่มีจำหน่ายแยก
3	• ชุดเรื่อ้นปีกผีเสื้อ Screamin' Eagle ขนาด 58 มม.	27713-08
4	• ชุดอุปกรณ์หัวฉีดไทเทเนียมสูง Screamin' Eagle	27796-08
5	• ป้ายการปล่อยมลพิษบางส่วน (ตระกูลเครื่องยนต์ <b>GHDXC1.96AEG</b> ) (จำเป็นสำหรับรุ่นปี 2016 เท่านั้น)	ไม่มีจำหน่ายแยก
	• ป้ายการปล่อยมลพิษบางส่วน (ตระกูลเครื่องยนต์ <b>FHDXC1.96AEG</b> ) (จำเป็นสำหรับรุ่นปี 2015 เท่านั้น)	ไม่มีจำหน่ายแยก
6	• ป้ายข้อมูลผลิตภัณฑ์ใหม่ " <b>M-005-0220</b> " (จำเป็นสำหรับรุ่น <b>2016</b> เท่านั้น)	ไม่มีจำหน่ายแยก
	• ป้ายข้อมูลผลิตภัณฑ์ใหม่ " <b>M-005-0208</b> " (จำเป็นสำหรับรุ่น <b>2015</b> เท่านั้น)	ไม่มีจำหน่ายแยก
	• ป้ายข้อมูลผลิตภัณฑ์ใหม่ " <b>D-338-81</b> " (จำเป็นสำหรับรุ่น <b>2010-2014</b> เท่านั้น)	ไม่มีจำหน่ายแยก

## อะไหล่สำรอง



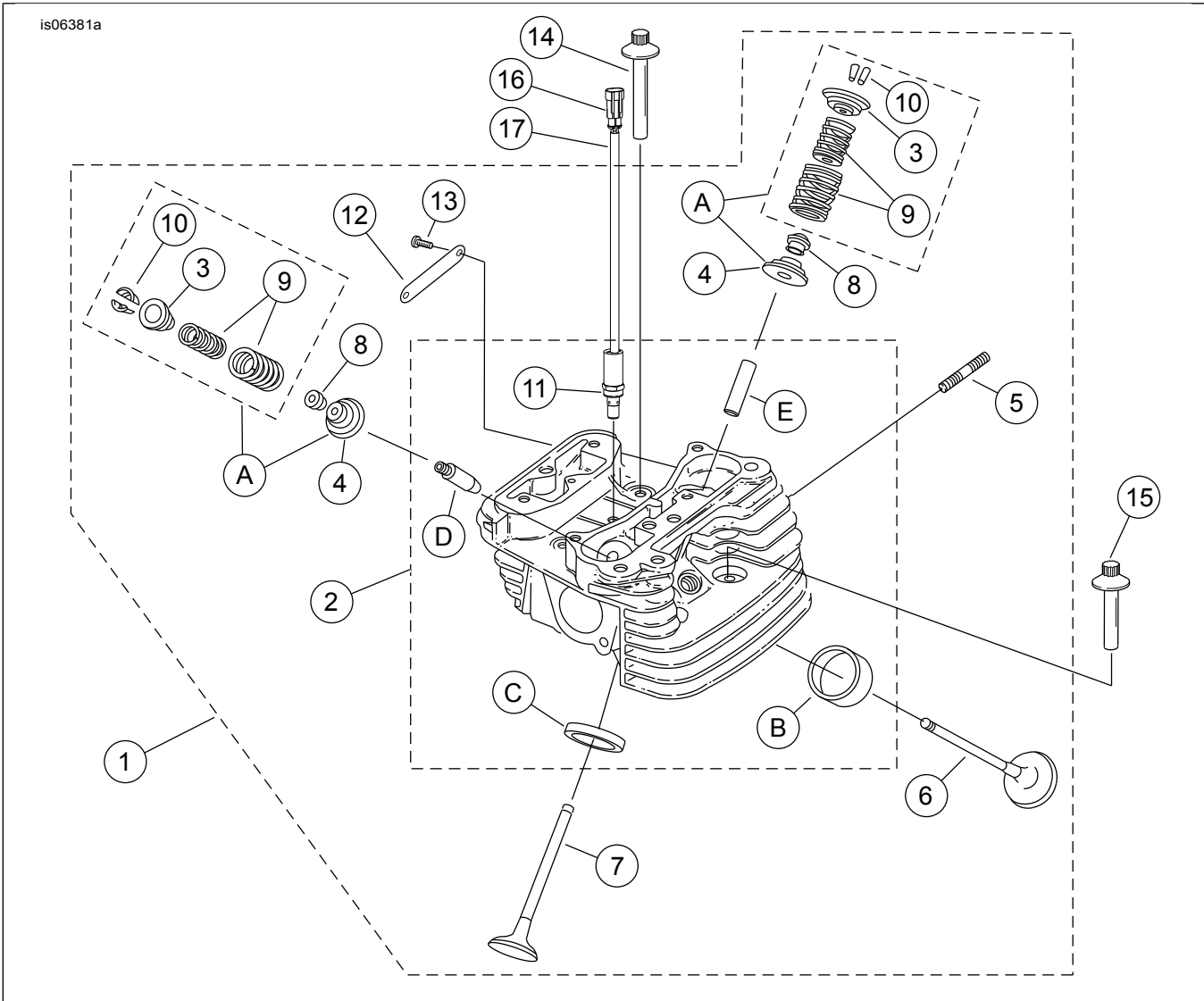
รูปภาพ 6 กระจกสูบของเครื่องยนต์ SE120ST Screamin' Eagle

ตาราง 14 ชิ้นส่วนอะไหล่, กระจกสูบของเครื่องยนต์ SE120ST Screamin' Eagle

รายการ	คำอธิบาย (จำนวน)	หมายเลขชิ้นส่วน
1	ชุดกระจกสูบ SE, 4.060 นิ้ว (สี่ดำ) รวมกระจกสูบหน้าและหลัง, รายการ 2-4 สกรูหัวหกเหลี่ยมหน้าแปลน (หมายเลขชิ้นส่วน 1105) และแหวนรองซิล (หมายเลขชิ้นส่วน 1086A)	16550-04C
2	• สลักน้ำ, แหวน (4)	16595-99A
3	• ปะเก็น, ฐานกระจกสูบ (2)	16736-04A
4	• ปะเก็น, หัวกระจกสูบ (2)	16104-04
5	สตัด, กระจกสูบ (8)	16834-99A
6	ชุดปะเก็น ซ่อมเครื่องยนต์ (ไม่แสดง) ไม่รวมปะเก็นฝาสูบ, ปะเก็นฐาน, หรือซิลก้านวาล์ว	17053-99C
7	ชุดปะเก็น, ด้านบนสุด (ไม่แสดง) ไม่รวมปะเก็นฝาสูบ, ปะเก็นฐาน, หรือซิลก้านวาล์ว	17052-99C

# อะไหล่สำรอง

is06381a



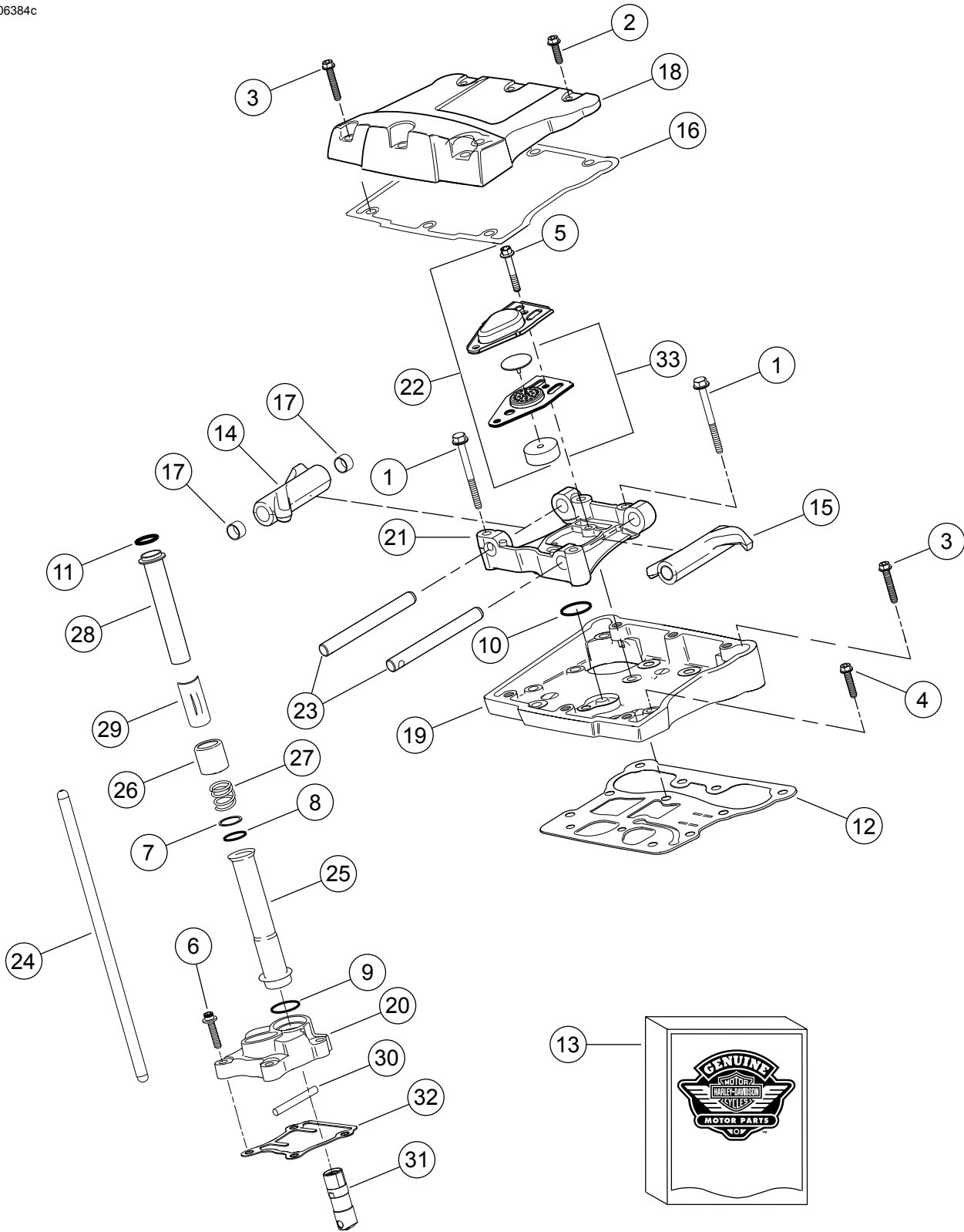
รูปภาพ 7 ฝาสูบและวาล์วของเครื่องยนต์สำเร็จรูป SE120ST Screamin' Eagle



## อะไหล่สำรอง

ตาราง 15 ชิ้นส่วนอะไหล่, ฝาสูบและวาล์วของเครื่องยนต์ลำเรือรูป SE120ST Screamin' Eagle

ชุดอุปกรณ์	รายการ	คำอธิบาย (จำนวน)	หมายเลขชิ้นส่วน
ชุดอุปกรณ์ 19221-15 (เครื่องยนต์ ลำเรือรูป)	1	ชุดประกอบฝาสูบ, หลัง (รวมรายการ 2-13) ชุดประกอบฝาสูบ, หน้า (รวมรายการ 2-13) <b>(หมายเหตุ: ฝาสูรมีตราประทับ "120R" ติดไว้อยู่ เปลี่ยนเป็น ตราประทับ "120ST" (รายการที่ 12) และสกรู (รายการที่ 13) ชื่อแยกต่างหาก)</b>	17444-10 17443-10
	2	• ฝาสูบ (ใส่หรือเจาะด้วยเครื่องจักร, พร้อมติดตั้งรายการ 11, B, C, D และ E)	ไม่มีจำหน่ายแยก
	3	• ตัวครอบ, วาล์วสปริง, ด้านบน (4) มีรายการ "A" ด้วยเช่นกัน	18213-10
	4	• ตัวครอบ, วาล์วสปริง, ด้านล่าง (4) มาพร้อมกับรายการ "A"	ไม่มีจำหน่ายแยก
	5	• สัตัด, ช่องไอเสีย (4)	16715-83
	6	• วาล์วไอดี (2)	18190-08
	7	• วาล์วไอเสีย (2)	18183-03
	8	• ซีล, วาล์ว (4)	18046-98
	9	• หน่วยวาล์วสปริง (4) มาพร้อมกับรายการ "A"	ไม่มีจำหน่ายแยก
	10	• รีเทนเนอร์, ตัวครอบวาล์ว (8) มีรายการ "A" ด้วยเช่นกัน	18240-98
	11	• การปล่อยการบีบอัดอัตโนมัติ (2)	28861-07A
	12	• ตราประทับ "120ST" (2)	14100436
	13	• สกรู, หัวกระดุม, TORX (4)	25800017
	14	สกรู เหล็กในของน็อตรองรับสลัก 81 mm (3.19 in) ยาว (4)	16478-85A
	15	สกรู เหล็กในของน็อตรองรับสลัก 48 mm (1.88 in) ยาว (4)	16480-92A
	16	แท่นรองหัวต่อ, สองทาง	72009-05
	17	ซีลสาย, 16-20 AWG (4)	72011-05
	18	หัวเทียน, Screamin' Eagle (2) (ไม่แสดง)	32186-10
<b>ชุดอุปกรณ์ซ่อมบำรุง:</b>			
	ก	ชุดสปริงวาล์ว, Screamin' Eagle (ประกอบด้วยรายการที่ 3, 4, 9, 10)	18281-02A
<b>ชิ้นส่วน Screamin' Eagle ต่อไปนี้ไม่มีจำหน่ายแยกต่างหาก:</b>			
	ข	บ่าวาล์ว ไอดี	18191-08
	ค	บ่าวาล์วไอเสีย	18048-98A
	ง	ปลอกลื่นเครื่องยนต์ ไอดี (สำหรับบริการ)	
		• (+ 0.003 นิ้ว)	18158-05
		• (+ 0.001 นิ้ว)	18154-05
	E	ปลอกลื่นเครื่องยนต์ ไอเสีย (สำหรับบริการ)	
		• (+ 0.003 นิ้ว)	18157-05
		• (+ 0.002 นิ้ว)	18155-05
		• (+ 0.001 นิ้ว)	18153-05



รูปภาพ 8 กระเบื้องกวดาล์วและก้านกระทุ้งของเครื่องยนต์สำเร็จรูป SE120ST Screamin' Eagle

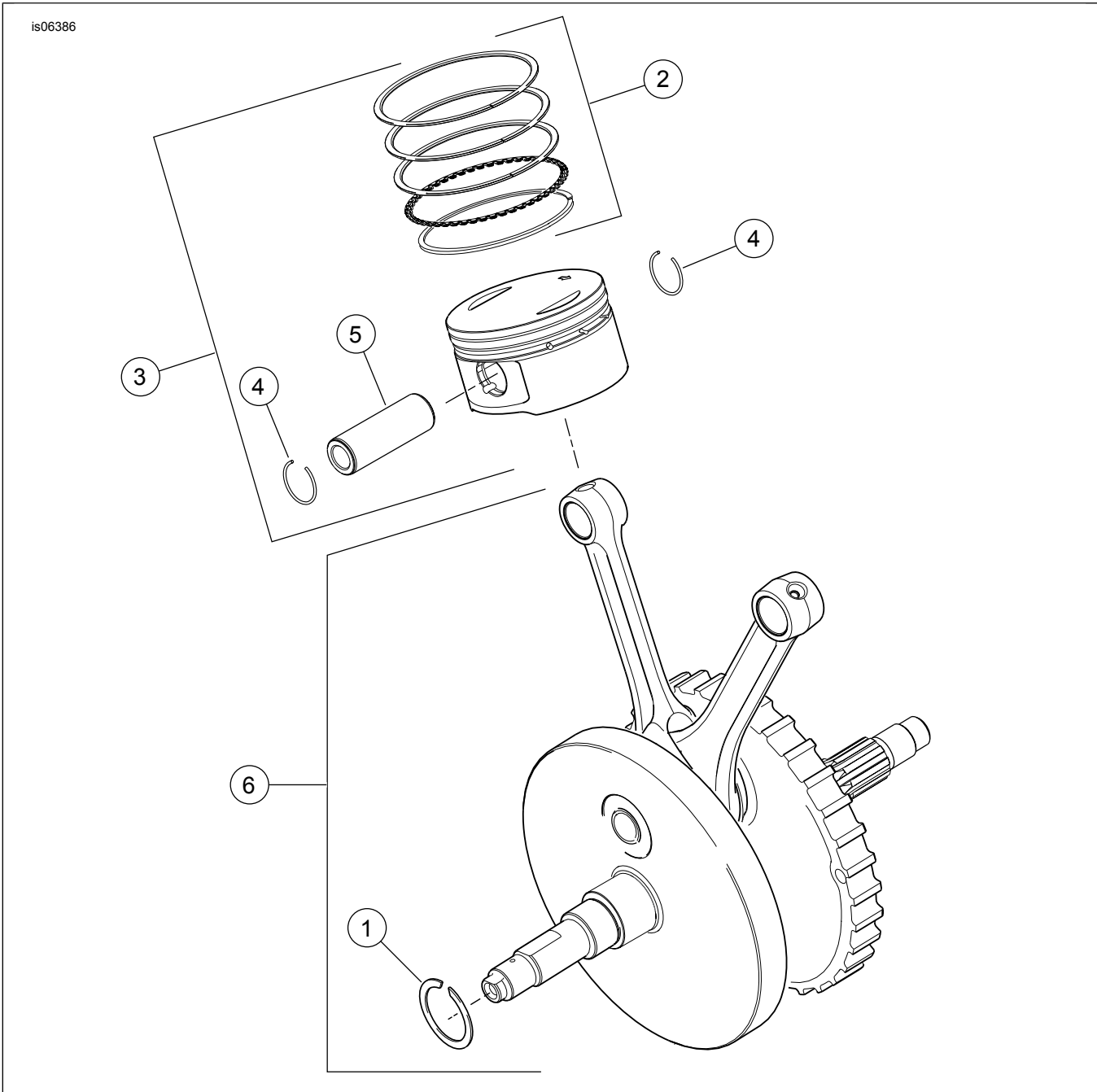
## อะไหล่สำรอง

ตาราง 16 ชิ้นส่วนอะไหล่, กระเบื้องกดवालและก้านกระทิงของเครื่องยนต์สำเร็จรูป SE120ST Screamin' Eagle

รายการ	คำอธิบาย (จำนวน)	หมายเลขชิ้นส่วน
1	ฝาครอบสกรู, หัวแปลนหกเหลี่ยม, 5/16-18 x 63.5 mm (2 <sup>1</sup> / <sub>2</sub> in) เกรด 8 พร้อมแพทช์ล็อก (8)	1039
2	สกรู, หัวแปลนหกเหลี่ยมภายใน/ภายนอก, 5/16-18 x 25.4 mm (1 in) พร้อมแพทช์ล็อก (6)	3692A
3	สกรู, หัวแปลนหกเหลี่ยมภายใน/ภายนอก, 5/16-18 x 44.4 mm (1 <sup>7</sup> / <sub>8</sub> in) พร้อมแพทช์ล็อก (10)	3693A
4	สกรู, หัวแปลนหกเหลี่ยม, 5/16-18 x 31.8 mm (1 <sup>1</sup> / <sub>2</sub> in) พร้อมแพทช์ล็อก (8)	3736B
5	สกรู, หัวแปลนหกเหลี่ยม, 1/4-20 x 42.9 mm (1 <sup>7</sup> / <sub>8</sub> in) เกรด 8 พร้อมแพทช์ล็อก (4)	4400
6	ฝาครอบสกรู, หัวจมหกเหลี่ยม, แหวนรองน้ำบิดด้วยความร้อน, 1/4-20 x 25.4 mm (1 in) แพทช์ล็อก (6)	4741A
7	แหวนรอง 0.79 มม (0 in) หน้า (4)	6762B
8*	โอริง, ฝาครอบก้านส่งลิ้น 17 มม (1 in) ID, ซีน้ำตา (4)	11132A
9*	โอริง, ฝาครอบก้านส่งลิ้น 22 มม (1 in) ID, ซีน้ำตา (4)	11145A
10*	โอริง, 15.5 มม (1 in) ID, ซีดำ (2)	11270
11*	โอริง, 17 มม (1 in) ID, ซีเหลือง (4)	11293
12	ปะเก็น, กล่องกระเบื้อง (2)	16719-99B
13	ปะเก็นชุด, บริการลูกค้าเบียว (รวมรายการที่มีเครื่องหมาย "**")	17045-99D
14	คานกระเบื้อง (ไอดีด้านหน้า, ไอเสียด้านหลัง) พร้อมบุชซิง (2)	17360-83A
15	คานกระเบื้อง (ไอดีด้านหลัง, ไอเสียด้านหน้า) พร้อมบุชซิง (2)	17375-83A
16*	ปะเก็น, ฝาครอบกระเบื้อง (2)	17386-99A
17	บุชซิง, คานกระเบื้อง (8)	17429-91
18	ฝาครอบกระเบื้อง, (ซีโครเมียม) (2)	17572-99
19	กล่องกระเบื้อง, (ซีโครเมียม) (2)	17578-10
20	ฝาครอบ Lifter, ด้านหน้า (ซีโครเมียม) ฝาครอบ Lifter, ด้านหลัง (ซีโครเมียม)	17964-99 17966-99
21	แผ่นรอง, คานกระเบื้อง (2)	17594-99
22*	ชุดประกอบช่องระบาย (2)	17025-03A
23	เพลลา, คานกระเบื้อง (4)	17611-83
24	ก้านกระทิง, ไอเสีย, ยาว 26.8 ซม (10 <sup>1</sup> / <sub>2</sub> in) มีลายแถบสีดำสองแถบที่ปลายแต่ละด้าน (2) ก้านกระทิง, ไอดี, ยาว 26.5 ซม (10 <sup>1</sup> / <sub>2</sub> in) ไม่มีลายแถบ (2)	17922-99 17923-99
25	ฝาครอบ, ก้านกระทิง ส่วนล่าง (4)	17939-99
26	ตัวยึด, สปริงฝาครอบก้านกระทิง (4)	17945-36B
27	สปริง, ฝาครอบก้านส่งลิ้น (4)	17947-36
28	ฝาครอบ, ก้านส่งลิ้นเครื่องยนต์, บน (4)	17948-99
29	ตัวประกบ, ฝาครอบก้านกระทิง (4)	17968-99
30	หมุด, แบบป้องกันการหมุน (2)	18535-99
31	ชุดลูกกระทิงไฮดรอลิก (ประกอบด้วยลูกกระทิงสี่ตัว)	18572-13
32*	ปะเก็น, ฝาครอบตัวยก (2)	18635-99B
33	ชุดประกอบแผ่นกัน, ช่องระบายอากาศ (2)	26500002

# อะไหล่สำรอง

is06386

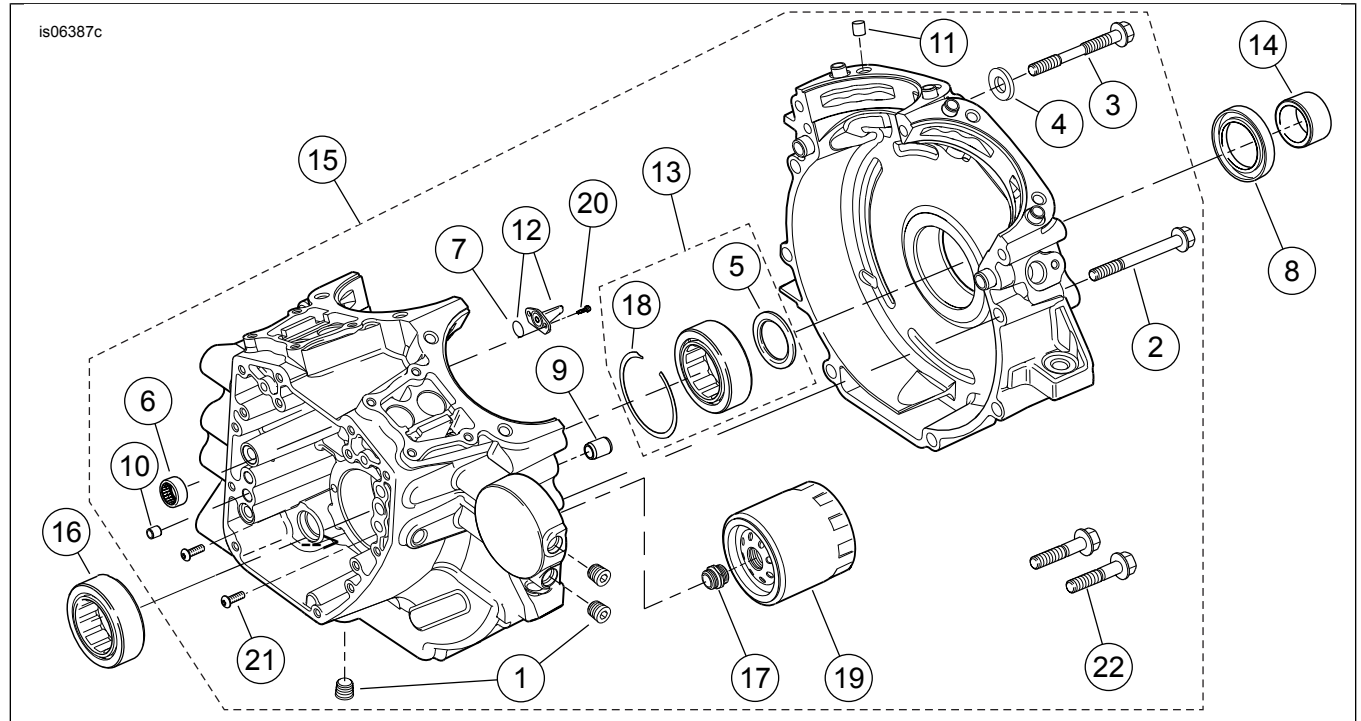


รูปภาพ 9 ลูกสูบและลิ้อช่วยแรงของเครื่องยนต์สำเร็จรูป SE120ST Screamin' Eagle

ตาราง 17 ชิ้นส่วนอะไหล่, ลูกสูบและลิ้อช่วยแรงของเครื่องยนต์สำเร็จรูป SE120ST Screamin' Eagle

รายการ	คำอธิบาย (จำนวน)	หมายเลขชิ้นส่วน
1	แหวนคองสภาพ	11177A
2	ชุดแหวนลูกสูบ, มาตรฐาน (2) ชุดแหวนลูกสูบ 0.254 mm (0 in) ขนาดใหญ่กว่าปกติ (2)	22526-10 22529-10
3	ชุดลูกสูบ, หน้าและหลัง, พร้อมชุดแหวน, หมุดลูกสูบและแหวนล็อก, มาตรฐาน ชุดลูกสูบ, หน้าและหลัง, พร้อมชุดแหวนลูกสูบ, หมุดลูกสูบและแหวนล็อก 0.254 mm (0 in) ขนาดใหญ่กว่าปกติ	22574-10 22576-10
4	แหวนล็อก, หมุดลูกสูบ (4)	22097-99
5	หมุดลูกสูบ (2)	22310-10
6	ชุดประกอบลิ้อตุนกำลัง	23893-10A

## อะไหล่สำรอง



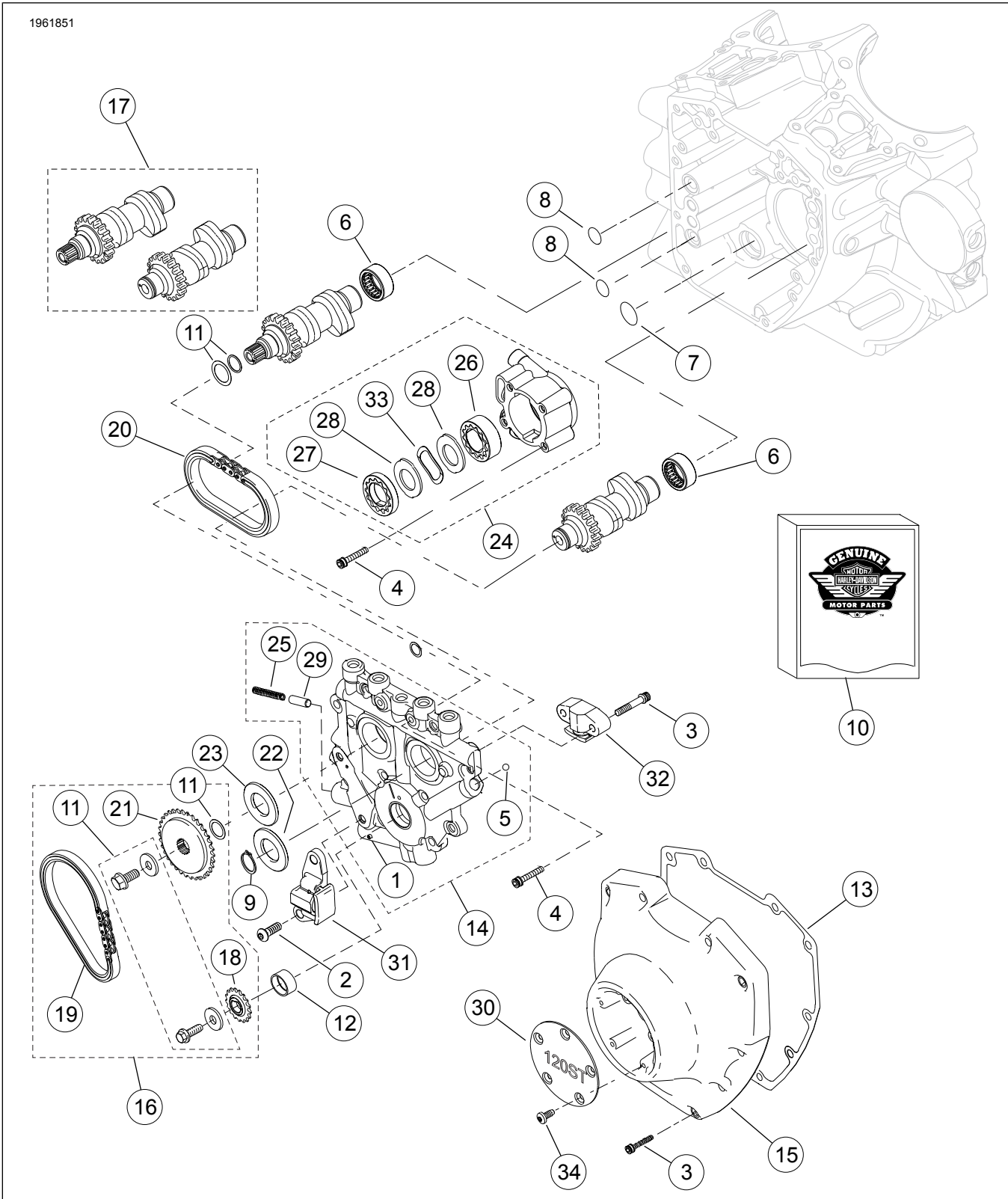
รูปภาพ 10 ห้องข้อเหวี่ยง, ไล้กรองน้ำมันเครื่อง และคูเลเลอร์ของเครื่องยนต์สำเร็จรูป SE120ST Screamin' Eagle

ตาราง 18 ชิ้นส่วนอะไหล่, ห้องข้อเหวี่ยง, ไล้กรองน้ำมันเครื่อง และคูเลเลอร์ของเครื่องยนต์สำเร็จรูป SE120ST Screamin' Eagle

รายการ	คำอธิบาย (จำนวน)	หมายเลขชิ้นส่วน
1	ปลั๊ก (3)	765
2	สกรู, หัวจานหกเหลี่ยม 5/16-18 x 76 mm (3 in) ยาว (8)	895
3	สกรู, ห้องข้อเหวี่ยงกลางด้านบน	1105
4	แหวนกันรั้ว	1086A
5	แหวนรอง, ID 31.8 mm (1 <sup>1</sup> / <sub>2</sub> in), OD 46.4 mm (2 in), หนา 3.18 mm (0 in) (2)	8972
6	ชุดแบริ่งรูปเข็ม, เหล็กกล้าชุบแข็ง (2) (ชุดอุปกรณ์แต่ละชุดประกอบด้วยชุดแบริ่งสองชุด)	24018-10
7	โอริง (2)	10930
8	กันรั้วน้ำมัน	12068
9	สลักน้ำ 14.158 mm (1 <sup>1</sup> / <sub>2</sub> in) D x 19 mm (1 <sup>1</sup> / <sub>2</sub> in) ยาว (2)	16574-99A
10	สลักน้ำ 9.525 mm (1 <sup>1</sup> / <sub>2</sub> in) D x 10.16 mm (1 <sup>1</sup> / <sub>2</sub> in) ยาว (2)	16589-99A
11	สลักน้ำ 11.074 mm (1 <sup>1</sup> / <sub>2</sub> in) D x 15.5 mm (1 <sup>1</sup> / <sub>2</sub> in) ยาว (4)	16595-99A
12	จาระบายความร้อนลูกสูบ (2) (รวมรายการ 7)	22315-06A
13	ชุดแบริ่ง, ด้านซ้าย (ประกอบด้วยรายการที่ 5, รายการที่ 16 หนึ่งตัว, รายการที่ 18 และวงแหวนด้านในแบริ่ง)	24004-03B
14	สเปเซอร์, เฟืองเพล	24009-06
15	ชุดข้อเหวี่ยง (สี่ตัว) (ประกอบด้วยรายการที่ 1, 2, 3, 4, 6, 7, 9, 10, 11, 12, 13, 16, 17, 18, 19, 20, 21 และ 22)	24400057
16	แบริ่ง, หลัก (2) หนึ่งตัวอยู่ในรายการที่ 13	24605-07
17	อะแดปเตอร์, ตัวกรองน้ำมัน	26352-95A
18	แหวนคองสภาพ	35114-02
19	ตัวกรองน้ำมัน (สี่โครเมียม)	63798-99A
20	สกรู, หัว TORX® 8-32 x 9.5 mm (1 <sup>1</sup> / <sub>2</sub> in) ยาว (4)	68042-99
21	สกรู, ตัวยึดแบริ่ง, หัวปุ่ม, TORX® 1/4-20 x 11.1 mm (1 <sup>1</sup> / <sub>2</sub> in) ยาว (2)	703B
22	สกรู, หัวแปดเหลี่ยม, พร้อมแหวนรอง 3/8-16 x 40.4 mm (1 <sup>1</sup> / <sub>2</sub> in) เกรด 8 พร้อมแพทช์ล็อก (2)	3983

# อะไหล่สำรอง

1961851



รูปภาพ 11 เฟาลูกเบี้ยวและฝาครอบเฟาลูกเบี้ยวของเครื่องยนต์สำเร็จรูป SE120ST Screamin' Eagle

## อะไหล่สำรอง

ตาราง 19 ชิ้นส่วนอะไหล่, เพลาลูกเบี้ยวและฝาครอบเพลาลูกเบี้ยวของเครื่องยนต์สำเร็จรูป SE120ST Screamin' Eagle

รายการ	คำอธิบาย (จำนวน)	หมายเลขชิ้นส่วน
1	สลักลูกปืน	601
2	สกรู, ตัวปรับความตึงโซ่ลูกเบี้ยวหลัก (2)	942
3	สกรู, ฝาครอบลูกเบี้ยว, ยาว 1/4-20 x 31.8 mm (1 1/8 in), เกรด 8, ขึ้นลาย, มีล็อกแพทช์ (10) สกรู, ตัวปรับความตึงลูกเบี้ยวรอง, 1/4-20 x ยาว 1.25 นิ้ว, เกรด 8, ขึ้นลาย, มีล็อกแพทช์ (2)	4740A 4740A
4	สกรู, หัวอม, 1/4-20 x ยาว 25.4 mm (1 in), มีล็อกแพทช์ (8)	4741A
5	บอล	8873
6	ชุดแบริ่งรูปเข็ม, เพลาลูกเบี้ยว (2) (ชุดอุปกรณ์แต่ละชุดประกอบด้วยชุดแบริ่งสองชุด)	24018-10
7	โอริง, 17 mm (1 1/8 in) ID, สีเหลือง	11293
8	โอริง, 9.2 mm (1/2 in) ID, สีน้ำตาล (2)	11301
9	แหวนคองสภาพ	11461
10	ชุดปะเก็น, ช่อม้านำลูกเบี้ยว (ประกอบด้วยรายการที่มีเครื่องหมาย "*" ในตารางนี้และตารางที่ 17)	17045-99D
11	ชุดอุปกรณ์ยึดเฟืองขับลูกเบี้ยว	91800088
12	บุชชิ่ง, เพลาข้อเหวี่ยง	25344-99
13	ปะเก็น ฝาครอบลูกเบี้ยว	25244-99A
14	ชุดประกอบเพลารองรับลูกเบี้ยว (ประกอบด้วยรายการที่ 1, 5, 25 และ 29)	25355-06A
15	ฝาครอบลูกเบี้ยว, (สีโครเมียม)	25369-01B
16	โซ่เพลาลูกเบี้ยวและชุดอุปกรณ์ยึด (ประกอบด้วยรายการที่ 11, 18, 19 และ 21)	25585-06
17	ชุดเพลาลูกเบี้ยว, ด้านหน้าและด้านหลัง, SE259E	25482-10
18	โซ่เฟือง, เฟืองขับลูกเบี้ยว (บนเพลาข้อเหวี่ยง), 17 T	25673-06
19	โซ่, เฟืองขับลูกเบี้ยวหลัก	25675-06
20	โซ่, เฟืองขับลูกเบี้ยวรอง	25683-06
21	โซ่เฟือง, เฟืองขับลูกเบี้ยว 34T	25728-06
22	สเปเซอร์, การจัดวางเฟืองขับลูกเบี้ยว 2.54 mm (0 in) หนา	25729-06
23	สเปเซอร์, การจัดวางเฟืองขับลูกเบี้ยว, 2.54 mm (0 in) หนา (ใช้ตามจำเป็น) สเปเซอร์, การจัดวางเฟืองขับลูกเบี้ยว, 2.79 mm (0 in) หนา (ใช้ตามจำเป็น) สเปเซอร์, การจัดวางเฟืองขับลูกเบี้ยว, 3.05 mm (0 in) หนา (ใช้ตามจำเป็น) สเปเซอร์, การจัดวางเฟืองขับลูกเบี้ยว, 3.3 mm (0 in) หนา (ใช้ตามจำเป็น) สเปเซอร์, การจัดวางเฟืองขับลูกเบี้ยว, 3.56 mm (0 in) หนา (ใช้ตามจำเป็น) สเปเซอร์, การจัดวางเฟืองขับลูกเบี้ยว, 3.81 mm (0 in) หนา (ใช้ตามจำเป็น)	25729-06 25731-06 25734-06 25736-06 25737-06 25738-06
24	ชุดประกอบปั้มน้ำมันเครื่อง (ประกอบด้วยรายการที่ 26-28, 33)	26037-06
25	สปริง, วาล์วระบาย	26210-99
26	ชุดประกอบปั้มน้ำอัดอากาศ, ปั้มนูดถ่าย	26278-06
27	ชุดประกอบปั้มน้ำอัดอากาศ, แรงดัน	26281-06
28	แผ่นแยก, ปั้มน้ำอัดอากาศ (2)	26282-06
29	วาล์วระบาย, ตัวปั้มน้ำมัน	26400-82B
30	ฝาครอบ, ไทเมอร์, "120ST"	14100437
31	ตัวปรับความตึงโซ่, เฟืองขับลูกเบี้ยวหลัก	39968-06
32	ตัวปรับความตึงโซ่, เฟืองขับลูกเบี้ยวรอง	39969-06
33	ตัวแยกลูกปืน	40323-00
34	สกรู, หัว TORX, 8-32 x ยาว 9.5 mm (1 1/8 in) (5)	68042-99