



SE120ST SCREAMIN' EAGLE 크레이트 엔진

일반

키트 번호

19221-15

모델

모델 부속품 정보는 P&A 리테일 카탈로그 또는 www.harley-davidson.com(영문만 제공)의 Parts and Accessories 섹션을 참조하십시오.

주의사항

- 교체 엔진은 배기 가스 규정 준수 여부를 확인하기 위해, 차량 모델 및 연도에 적합한 배기 가스 제어 장치 및 시스템을 재장착해야 합니다. 그렇게 하지 않으면, 미국 EPA 지침에 따른 변경에 해당하여 상당한 벌금과 벌칙이 부과될 수 있습니다.
- 지정된 모델에 설치한 경우에만 공공 도로 상 사용이 합법입니다. 지정된 모델 이외의 모델에 설치한 경우, 공공 도로 상 사용은 불법입니다. P&A 24개월 보증 적용 대상이 아닙니다. 이 엔진은 지정된 적합 모델에 설치하고 ECM에 적합한 준수 보정 다운로드를 수행한 경우 1년 보증이 적용됩니다. 보증서는 Harley-Davidson 딜러에게 문의하십시오.
- 2016년 모델:** 새 생산 정보 라벨 (EO: M-005-0220) 이/가 필요합니다. 핸들바 아래의 프레임 튜브에 있는 VIN 라벨을 찾으십시오. 새 제품 정보 라벨을 차량 프레임 튜브의 VIN 라벨 아래에 부착하십시오. 이 키트에 포함된 엔진 패밀리: **GHDXC1.96AEG** 의 부분 배출 라벨은 2016년 모델의 배출 규제 준수를 위해 필수적입니다. 핸들바 아래의 프레임 튜브에 있는 배기 라벨을 찾으십시오. 이 키트의 부분 라벨을 차량 라벨의 최상부에 부착해야 합니다.
- 2015년 모델:** 새 생산 정보 라벨 (EO: M-005-0208) 이/가 필요합니다. 핸들바 아래의 프레임 튜브에 있는 VIN 라벨을 찾으십시오. 새 제품 정보 라벨을 차량 프레임 튜브의 VIN 라벨 아래에 부착하십시오. 이 키트에 포함된 엔진 패밀리: **FHDXC1.96AEG** 의 부분 배출 라벨은 2016년 모델의 배출 규제 준수를 위해 필수적입니다. 핸들바 아래의 프레임 튜브에 있는 배기 라벨을 찾으십시오. 이 키트의 부분 라벨을 차량 라벨의 최상부에 부착해야 합니다.
- 2010-2014 모델:** 새 생산 정보 라벨 (EO: D-338-81) 이/가 필요합니다. 핸들바 아래의 프레임 튜브에 있는 VIN 라벨을 찾으십시오. 새 제품 정보 라벨을 차량 프레임 튜브의 VIN 라벨 아래에 부착하십시오.

보증서

배기 가스 보증 정보는 차량 사용 설명서를 참조하십시오.

“Harley-Davidson Performance Crate 엔진 제한 보증: 12개월/무제한 거리” 사본을 구하려면, Harley-Davidson 딜러에게 문의하십시오.

목차

표 1. 내용

페이지	주제
2	준비
2	현재 엔진 제거
2	SE120ST 엔진 설치
3	SE120ST 엔진 사양
3	제조 허용 오차
4	서비스 마모 한계
4	SE120ST 실린더
5	SE120ST 피스톤
8	정비 부품

설치 요구 사항

- 권장 합성 오일: Screamin' Eagle SYN3[®] 20W50 (부품 번호 99824-03/00QT).
- 2010 Touring 모델:** 이 엔진을 설치하려면 SE 고용량 보상기 키트(부품 번호 40100061)가 필요합니다.
- 2011-2013 Touring 모델:** 이 엔진을 설치하려면 Screamin' Eagle 고용량 보상기 키트(부품 번호 42200064A)를 설치해야 합니다.
- 최소 189,8N·m (140ft·lbs)의 토크를 지원하는 클러치 키트가 필요합니다. Harley-Davidson은 Screamin' Eagle 압력 클러치 (부품 번호 37000121)와 다이어프램 스프링(부품 번호 37951-98)의 설치를 권장합니다.
- Screamin' Eagle 배기 개스킷 키트(부품 번호 17048-98)가 필요합니다.
- 오일 쿨러를 사용하는 것이 좋습니다. P&A 소매 카탈로그 또는 www.harley-davidson.com의 Parts and Accessories 섹션을 참조하십시오.
- Digital Technician를 이용한 다운로드. Harley-Davidson 공식 딜러에 문의하십시오.
- 이 키트를 설치하는 데 필요한 특수 도구는 정비 설명서를 참조하십시오.

▲ 주의사항

운전자와 동승자의 안전은 본 키트의 올바른 장착에 달려 있습니다. 적절한 정비 절차를 준수하십시오. 정비 절차가 본인의 능력 밖이거나 필요한 공구가 없을 때는 Harley-Davidson 공식 딜러에 장착 수행을 맡기십시오. 본 키트를 잘못 장착하면 사망이나 심각한 부상으로 이어질 수 있습니다. (00333b)

주의사항

본 지침은 서비스 매뉴얼 정보를 참조합니다. 설치를 위해 모터 사이클의 연식과 모델에 맞는 서비스 매뉴얼이 필요합니다. 매뉴얼은 Harley-Davidson 딜러로부터 구할 수 있습니다.

키트 내용물

참조:

- 그림 5 및 표 13,
- 그림 6 및 표 14,
- 그림 7 및 표 15,
- 그림 8 및 표 16,
- 그림 9 및 표 17,
- 그림 10 및 표 18,
- 그림 11 및 표 19.

준비

1. 적절한 리프트에 모터사이클을 놓습니다.

▲ 주의사항

연료 시스템 정비 시에는 주변에서 흡연을 하거나 불꽃이 생기는 작업을 수행하지 마십시오. 휘발유는 인화성과 폭발성이 매우 높기 때문에 사망이나 심각한 부상으로 이어질 수 있습니다. (00330a)

▲ 주의사항

연료 분사를 방지하려면 공급 라인을 분리하기 전에 고압 연료 시스템을 제거합니다. 휘발유는 인화성과 폭발성이 매우 높기 때문에 사망이나 심각한 부상으로 이어질 수 있습니다. (00275a)

2. 정비 설명서를 참조해 다음 단계를 수행하십시오.
 - a. 시트를 제거합니다.
 - b. 연료 공급 라인의 공기를 배기하고 분리합니다.

▲ 주의사항

사망이나 심각한 부상으로 이어질 수 있는 돌발적인 모터사이클의 시동을 방지하려면 작업을 계속 진행하기 전 메인 퓨즈를 분리하십시오. (00251b)

주의사항

- 보안 사이렌 있음:** 보안 시스템이 있을 때 점화 스위치를 켜십시오. 서비스 매뉴얼을 참조하십시오. 보안 시스템을 해제하십시오. 메인 퓨즈를 즉시 제거합니다.
- 보안 사이렌이 장착되지 않은 경우:** 정비 안내서를 참조하여 메인 퓨즈를 제거합니다.

모든 모델:

3. 정비 설명서를 참조해 다음 단계를 수행하십시오.
 - a. 연료 탱크에 계기 콘솔이 있는 경우 이를 제거합니다.
 - b. 연료 탱크를 제거하십시오.
4. 오토바이를 올리십시오.

제거

현재 엔진 제거

1. 차대에서 엔진을 제거합니다. 정비 매뉴얼의 엔진 부분을 참조하십시오.

SE120ST 엔진 설치

1. 엔진을 설치하기 전에 오일 시스템에 이물질이나 오염이 없는지 확인하십시오. Harley-Davidson 딜러 또는 자격을 갖춘 기술자가 오일 팬을 플러싱하게 하십시오.

2. 엔진과 트랜스미션의 접속부에서 오일 통로 캡 또는 플러그를 분리하십시오.
3. 정비 매뉴얼의 엔진 부분을 참조하십시오. 차대에 엔진을 설치합니다.
4. **2010 Touring 모델:** Screamin' Eagle 고용량 보상기 키트(부품 번호 40100061, 별매)를 해당 키트의 지침에 따라 설치합니다. **2011-2013 Touring 모델:** Screamin' Eagle 고용량 보상기 키트(부품 번호 42200064A, 별매)를 해당 키트의 지침에 따라 설치합니다.
5. 이 키트에 포함된 지침에 따라 스로틀 본체와 고유량 인젝터를 설치하십시오.

완료

1. 연료 탱크를 설치하십시오. 정비 설명서를 참조하십시오.
2. 메인 퓨즈를 설치합니다. 정비 설명서를 참조하십시오.
3. 시트를 설치하십시오. 시트를 장착한 후 시트를 위로 당겨서 고정되었는지 확인합니다. 정비 설명서를 참조하십시오.

공지

이 키트를 설치할 때 ECM을 다시 보정해야 합니다. ECM을 적절하게 다시 보정하지 않으면 엔진에 심한 손상을 초래할 수 있습니다. (00399b)

4. 이 키트를 설치할 때 새 ECM 캘리브레이션을 다운로드하십시오. Screamin' Eagle Pro 카탈로그를 참조하거나 Harley-Davidson 딜러에게 문의하십시오.
5. 엔진 시동을 겁니다. 여러 번 반복하여 올바르게 작동하는지 확인하십시오.

작동

사용자 매뉴얼의 길들이기 라이딩 규칙을 참조하여 모터사이클을 길들이십시오.

유지보수

1. 모터사이클 정비 매뉴얼 또는 사용 설명서의 유지 보수 일정을 참조하십시오.
2. 적절한 서비스 절차는 서비스 설명서의 엔진 섹션을 참조하십시오.

SE120ST 엔진 사양

주의사항

다음 섹션에서는 Touring 플랫폼의 Twin Cam 103™ 알파 엔진에 대해 정비 매뉴얼에 설명되지 않은 별도 정보를 제공합니다.

표 2. 엔진: Screamin' Eagle 트윈 캠 SE120ST

항목	사양	
압축비	10.5:1	
보어	4.060인치	103.12mm
행정	4.625인치	117.48mm
배기량	119.75입방인치	1962.39cc
윤활 시스템	가압 건조통 오일 냉각기 있음	

제조 허용 오차

다음 표에 표시되지 않은 사양은 정비 매뉴얼의 Twin Cam 103™ 사양을 참조하십시오.

표 3. 실린더 헤드

항목	인치	MM
헤드의 밸브 가이드 (타이트)	0.0020-0.0033	0.051-0.084
헤드의 흡기 밸브 시트 (타이트)	0.004-0.0055	0.102-0.140
헤드의 배기 밸브 시트 (타이트)	0.004-0.0055	0.102-0.140

표 4. 밸브

항목	인치	MM
가이드 적합도 (흡기 및 배기)	0.0011-0.0029	0.028-0.074
시트 너비	0.034-0.062	0.86-1.57
실린더 헤드 보스의 스템 볼출부	1.990-2.024	50.55-51.41

표 5. 밸브 스프링 사양

항목	압력	규격
닫힘	180파운드 (79kg)	1.800인치 (45.7mm)
개방	500파운드 (196kg)	1.177인치 (29.9mm)
자유 길이	해당 사항 없음	2.210인치 (56.1mm)

표 6. 피스톤

피스톤:	지상고(인치)
피스톤에서 실린더까지 거리(느슨한 경우)	0.0026-0.0036
피스톤에서 실린더까지 거리(느슨한 경우)	0.0003-0.0008
상단 링 끝 간격	0.012-0.020
두 번째 링 끝 간격	0.016-0.024
오일 컨트롤 링 레일 간격	0.008-0.0028
상단 링 옆 간격	0.0010-0.0022
두 번째 링 옆 간격	0.0010-0.0022
오일 컨트롤 링 옆 간격	0.0003-0.0072

표 7. 캠 사양 - 259E

흡기	사양
열림	19° BTDC
닫힘	47° ABDC
기간	246°
최고 밸브 양정	0.579 in.
밸브 양정 @ TDC	0.182 in.
배기	사양
열림	58° BBDC
닫힘	12° ATDC
기간	250°
최고 밸브 양정	0.579 in.
밸브 양정 @ TDC	0.155 in.
캠 타이밍 @ 0.053 in. 태핏 들림 (크랭크축 각도)	

서비스 마모 한계

마모 한계를 부품 교체 지침으로 사용하십시오.

주의사항

다음 표에 표시되지 않은 사양은 정비 매뉴얼의 Twin-Cam 103™ 사양을 참조하십시오.

표 8. 실린더

항목	교체가 필요한 마모 한계	
	인치	MM
테이퍼	0.002	0.051
진원도	0.002	0.051
개스킷 또는 O 링 표면의 변형: 상단	0.006	0.152
개스킷 또는 O 링 표면의 변형: 베이스	0.004	0.102

표 9. 실린더 보어

항목	교체가 필요한 마모 한계	
	인치	MM
표준	4.062	103.17
0.010인치 오버 사이즈	4.072	103.43

표 10. 피스톤

피스톤에서 실린더까지 거리(느슨한 경우)	마모 한계(인치)
실린더 내부 길이(느슨한 경우)	0.0061
피스톤 핀 길이(느슨한 경우)	0.0011
상단 링 끝 간격	0.030
두 번째 링 끝 간격	0.034
오일 컨트롤 링 레일 간격	0.038
상단 링 옆 간격	0.0030
두 번째 링 옆 간격	0.0030
오일 컨트롤 링 옆 간격	0.0079

SE120ST 실린더

준비

- 적절한 리프트에 모터사이클을 놓습니다.

▲ 주의사항

연료 시스템 정비 시에는 주변에서 흡연을 하거나 불꽃이 생기는 작업을 수행하지 마십시오. 휘발유는 인화성과 폭발성이 매우 높기 때문에 사망이나 심각한 부상으로 이어질 수 있습니다. (00330a)

▲ 주의사항

연료 분사를 방지하려면 공급 라인을 분리하기 전에 고압 연료 시스템을 제거합니다. 휘발유는 인화성과 폭발성이 매우 높기 때문에 사망이나 심각한 부상으로 이어질 수 있습니다. (00275a)

- 정비 설명서를 참조해 다음 단계를 수행하십시오.
 - 시트를 제거합니다.
 - 연료 공급 라인의 공기를 배기하고 분리합니다.

▲ 주의사항

사망이나 심각한 부상으로 이어질 수 있는 돌발적인 모터사이클의 시동을 방지하려면 작업을 계속 진행하기 전 메인 퓨즈를 분리하십시오. (00251b)

주의사항

보안 사이렌 있음: 보안 시스템이 있을 때 점화 스위치를 켜십시오. 서비스 매뉴얼을 참조하십시오. 보안 시스템을 해제하십시오. 메인 퓨즈를 즉시 제거합니다.

보안 사이렌이 장착되지 않은 경우: 정비 안내서를 참조하여 메인 퓨즈를 제거합니다.

모든 모델:

3. 정비 설명서를 참조해 다음 단계를 수행하십시오.
 - a. 연료 탱크에 계기 콘솔이 있는 경우 이를 제거합니다.
 - b. 연료 탱크를 제거하십시오.
4. 오토바이를 올리십시오.

엔진 구성품 제거

1. 정비 설명서를 참조하십시오. 기존 에어 클리너 어셈블리를 제거하십시오.
2. 정비 매뉴얼에 따라 기존 배기 시스템을 제거합니다.
3. 엔진 톱 엔드를 분해하십시오. 정비 매뉴얼의 엔진 부분을 참조하십시오.

엔진 상단 구성품 설치

주의사항

그림 1 을(를) 참조하세요. 103mm (4.060in) 실린더 베이스 개스킷(1) 및 실린더 헤드 개스킷(2)이 있어, O링은 필요 없습니다. 실린더 다울 또는 실린더 스펠릿에 O링을 사용하지 않습니다.

새 베이스 개스킷(1)을 설치할 때는, 엠보싱된 면을 아래로 하고, 오목한 면을 위로 설치합니다.

1. 정비 안내서를 참조하십시오. 다음과 같은 변경 사항으로 엔진을 조립합니다.
 - a. 키트에 제공된 베이스 개스킷과 헤드 개스킷을 사용하여 엔진 상단을 조립합니다. 정비 매뉴얼의 엔진 부분을 참조하십시오.

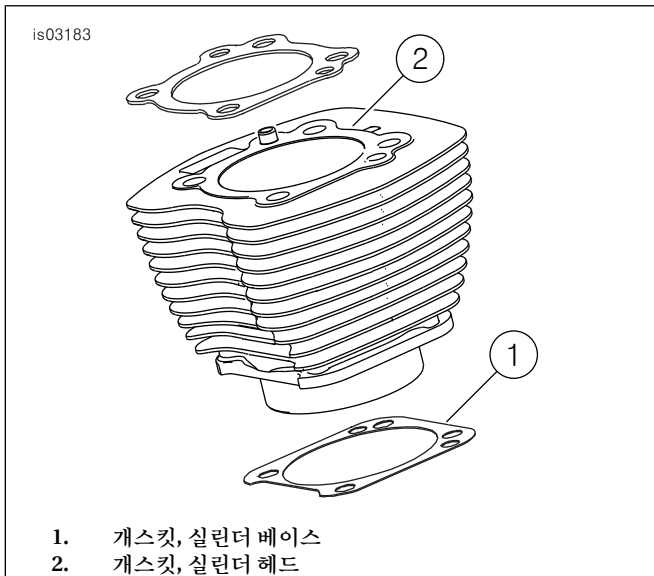


그림 1. 실린더 개스킷

최종 조립

1. 연료 탱크를 설치하십시오. 서비스 매뉴얼을 참조하십시오.
2. 메인 퓨즈를 설치합니다. 정비 설명서를 참조하십시오.
3. 시트를 설치하십시오. 시트를 장착한 후 시트를 위로 당겨서 고정되었는지 확인합니다. 정비 설명서를 참조하십시오.

SE120ST 피스톤

정비 매뉴얼의 엔진 부분을 참조하십시오.

피스톤 설치

주의사항

사망이나 심각한 부상으로 이어질 수 있는 돌발적인 모터사이클의 기동을 방지하려면 작업을 계속 진행하기 전에 먼저 음극(-) 배터리 케이블을 분리하십시오. (00307a)

주의사항

음극(-) 배터리 케이블을 먼저 분리하십시오. 음극(-) 케이블이 연결된 상태에서 양극(+) 케이블이 접지할 경우, 그로 인해 생기는 스파크는 배터리 폭발을 일으켜 사망이나 심각한 부상으로 이어질 수 있습니다. (00049a)

1. 정비 설명서를 참조하십시오. 시트를 제거합니다. 양측 배터리의 케이블을 분리합니다(음극 배터리 케이블을 먼저 분리). 모든 시트 장착 하드웨어를 보관해 둡니다.

주의사항

연료 시스템 정비 시에는 주변에서 흡연을 하거나 불꽃이 생기는 작업을 수행하지 마십시오. 휘발성은 인화성과 폭발성이 매우 높기 때문에 사망이나 심각한 부상으로 이어질 수 있습니다. (00330a)

2. 최종 재조립 절차는 정비 매뉴얼에서 엔진: 정비 및 상단 점검을 위한 모터사이클 스트리핑 및 상단 점검, 분해 섹션에서 실린더 헤드, 실린더 및 피스톤 제거 절차를 참고하십시오.
3. 엔진: 하부 어셈블리 정비 및 수리, 상단/실린더/상부 커넥팅 로드 섹션을 참조해 부품을 검사합니다.
4. 엔진: 하부 어셈블리 정비 및 수리, 실린더 섹션의 보링 및 호닝 지침을 참조하십시오.

주의사항

"N" 표시가 위로 향하도록 (배럴을 향하는) 상단 링과 (테이퍼를 향하는 네이퍼) 두 번째 링을 설치합니다. 오일 링 레일은 방향이 관계 없습니다.

103mm (4.060in) 실린더 베이스 개스킷과 실린더 헤드 개스킷이 키트에 있으므로 O링(부품 번호 11273)은 필요 없습니다. 실린더 다울 또는 실린더 스펠릿에 O링을 사용하지 않습니다.

새 베이스 개스킷을 설치할 때는, 엠보싱된 면을 아래로 하고, 오목한 면을 위로 설치합니다.

주의사항

표 11 을(를) 참조해, 이 위치에서 피스톤과 실린더가 맞는 지 확인합니다.

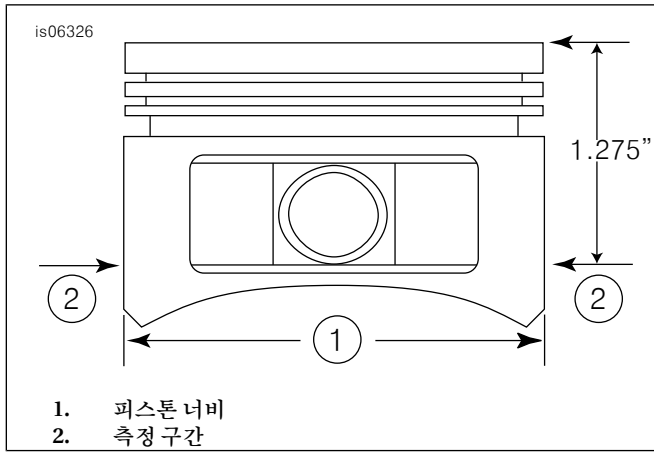


그림 2. 피스톤 측정

- 그림 2 참조. 피스톤 폭(1)을 측정합니다. 측정 위치는 피스톤 핀 홀로부터 수평으로 양쪽 90도 방향이며, 피스톤 텍(상단) 표면(2)에서 1.275인치(32.385 mm) 아래입니다. 표 11을(를) 참조해 이 위치에서 피스톤과 실린더가 맞는지 확인합니다.
- 이 키트의 피스톤은 전방 및 후방이 구분됩니다. 화살표가 엔진 전방을 가리키도록, "FRONT"라고 표시된 피스톤을 앞 실린더에 설치합니다. 화살표가 엔진 전방을 가리키도록, "REAR"라고 표시된 피스톤을 뒤 실린더에 설치합니다.
- 최종 재조립 절차는 정비 매뉴얼에서 엔진: 상단 점검, 조립 섹션을 참조해 피스톤, 실린더, 실린더 헤드 설치 절차를 확인하십시오.

표 11. 사양

피스톤:	지상고(인치)
피스톤에서 실린더까지 거리(느슨한 경우)	0.0026-0.0036
피스톤에서 실린더까지 거리(느슨한 경우)	0.0003-0.0008
상단 링 끝 간격	0.012-0.020
두 번째 링 끝 간격	0.016-0.024
오일 컨트롤 링 레일 간격	0.008-0.0028
상단 링 옆 간격	0.0010-0.0022
두 번째 링 옆 간격	0.0010-0.0022
오일 컨트롤 링 옆 간격	0.0003-0.0072

표 12. 서비스 마모 한계

피스톤에서 실린더까지 거리(느슨한 경우)	마모 한계(인치)
실린더 내부 길이(느슨한 경우)	0.0061
피스톤 핀 길이(느슨한 경우)	0.0011
상단 링 끝 간격	0.030
두 번째 링 끝 간격	0.034
오일 컨트롤 링 레일 간격	0.038
상단 링 옆 간격	0.0030
두 번째 링 옆 간격	0.0030
오일 컨트롤 링 옆 간격	0.0079

피스톤 핀 고정 링(서클립) 설치

주의사항

설치 시 서클립 간격이 직선으로 위 또는 직선으로 아래 위치에 있어야 합니다.

- 그림 3을(를) 참조하세요. 설치 시 간격이 직선으로 위 또는 직선으로 아래 위치가 되도록, 서클립(1)의 열린 끝을 피스톤 보스 주위의 홈(3)에 있는 노치(2)에 삽입합니다.

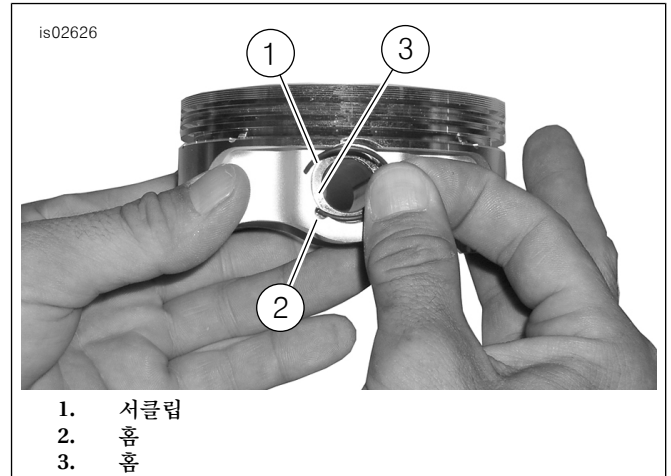


그림 3. 서클립 및 피스톤

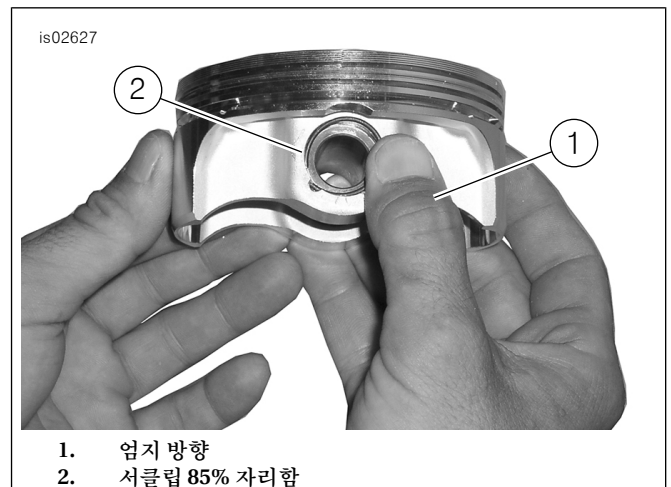


그림 4. 서클립 설치

- 그림 4을(를) 참조하세요. 본인의 엄지 손가락(1)을 그림과 같이 놓습니다. 서클립(2)의 약 85%가 홈에 자리할 때까지 단단히 누릅니다.
- 피스톤을 굽거나 손상시키지 마십시오. 작은 날 드라이버를 사용하여 서클립을 홈의 나머지 부분에 집어넣습니다. 나머지 서클립에 대해 반복합니다.

주의사항

피스톤 서클립이 완전히 자리해야 합니다. 그렇지 않으면, 엔진 손상이 발생합니다.

- 최종 재조립 절차는 정비 매뉴얼에서 엔진: 모터사이클 스트리핑 후 조립 섹션을 참조하십시오.

정비 부품

is06774g

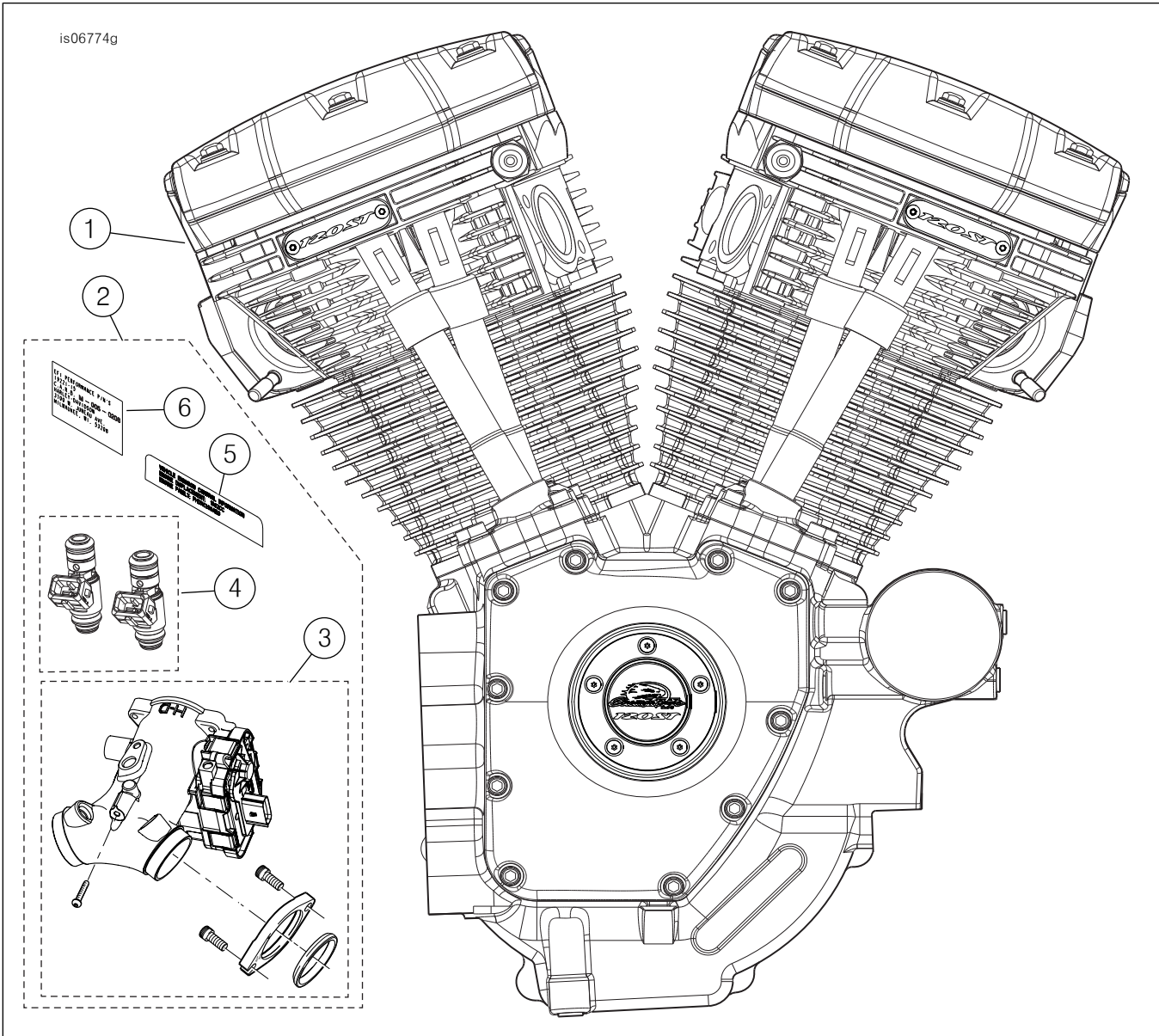


그림 5. 엔진 어셈블리, Screamin' Eagle 120ST Crate 엔진 전체

표 13. 정비 부품, Screamin' Eagle 120ST Crate 엔진

항목	설명(수량)	부품 번호
1	엔진 어셈블리, 전체	19221-15
2	인덕션 모듈 및 하드웨어 키트(항목 3-6 포함)	별도 판매하지 않음
3	<input type="checkbox"/> 스로틀 바디 키트, Screamin' Eagle 58mm	27713-08
4	<input type="checkbox"/> Screamin' Eagle 고유량 인젝터 키트	27796-08
5	<input type="checkbox"/> 배기가스 부분 배출 라벨(엔진 제품군 GHDXC1.96AEG)(2016 모델에만 필요)	별도 판매하지 않음
	<input type="checkbox"/> 배기가스 부분 배출 라벨(엔진 제품군 FHDXC1.96AEG)(2015 모델에만 필요)	별도 판매하지 않음
6	<input type="checkbox"/> 새 제품 정보 라벨, "M-005-0220"(2016 모델에만 필요)	별도 판매하지 않음
	<input type="checkbox"/> 새 제품 정보 라벨, "M-005-0208"(2015 모델에만 필요)	별도 판매하지 않음
	<input type="checkbox"/> 새 제품 정보 라벨, "D-338-81"(2010-2014 모델에만 필요)	별도 판매하지 않음

정비 부품

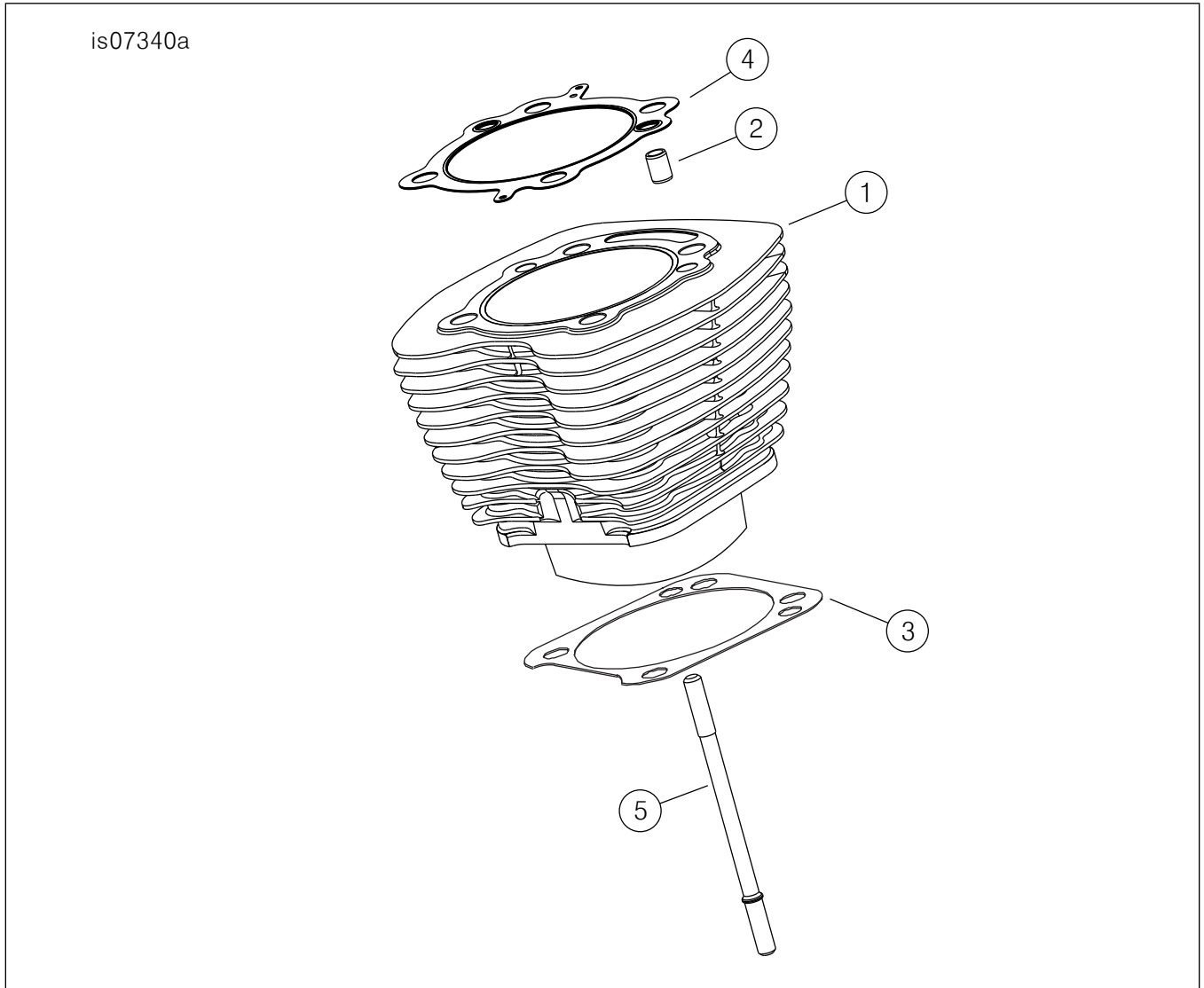


그림 6. SE120ST Screamin' Eagle Crate 엔진 실린더

표 14. 정비 부품, SE120ST Screamin' Eagle Crate 엔진 실린더

항목	설명(수량)	부품 번호
1	SE 실린더 키트, 4.060인치(검정색). 전면 및 후면 실린더, 항목 2-4, 플랜지 육각 헤드 나사(부품 번호 1105), 밀봉 와셔(부품 번호 1086A) 포함.	16550-04C
2	□ 다월핀, 링(4)	16595-99A
3	□ 개스킷, 실린더 베이스(2)	16736-04A
4	□ 개스킷, 실린더 헤드(2)	16104-04
5	스터드, 실린더(8)	16834-99A
6	개스킷 키트, 엔진 정밀 검사(표시되지 않음). 실린더 헤드 개스킷, 베이스 개스킷 또는 밸브 스템 씬은 포함되지 않습니다.	17053-99C
7	개스킷 키트, 상단(표시되지 않음) 실린더 헤드 개스킷, 베이스 개스킷 또는 밸브 스템 씬은 포함되지 않습니다.	17052-99C

is06381a

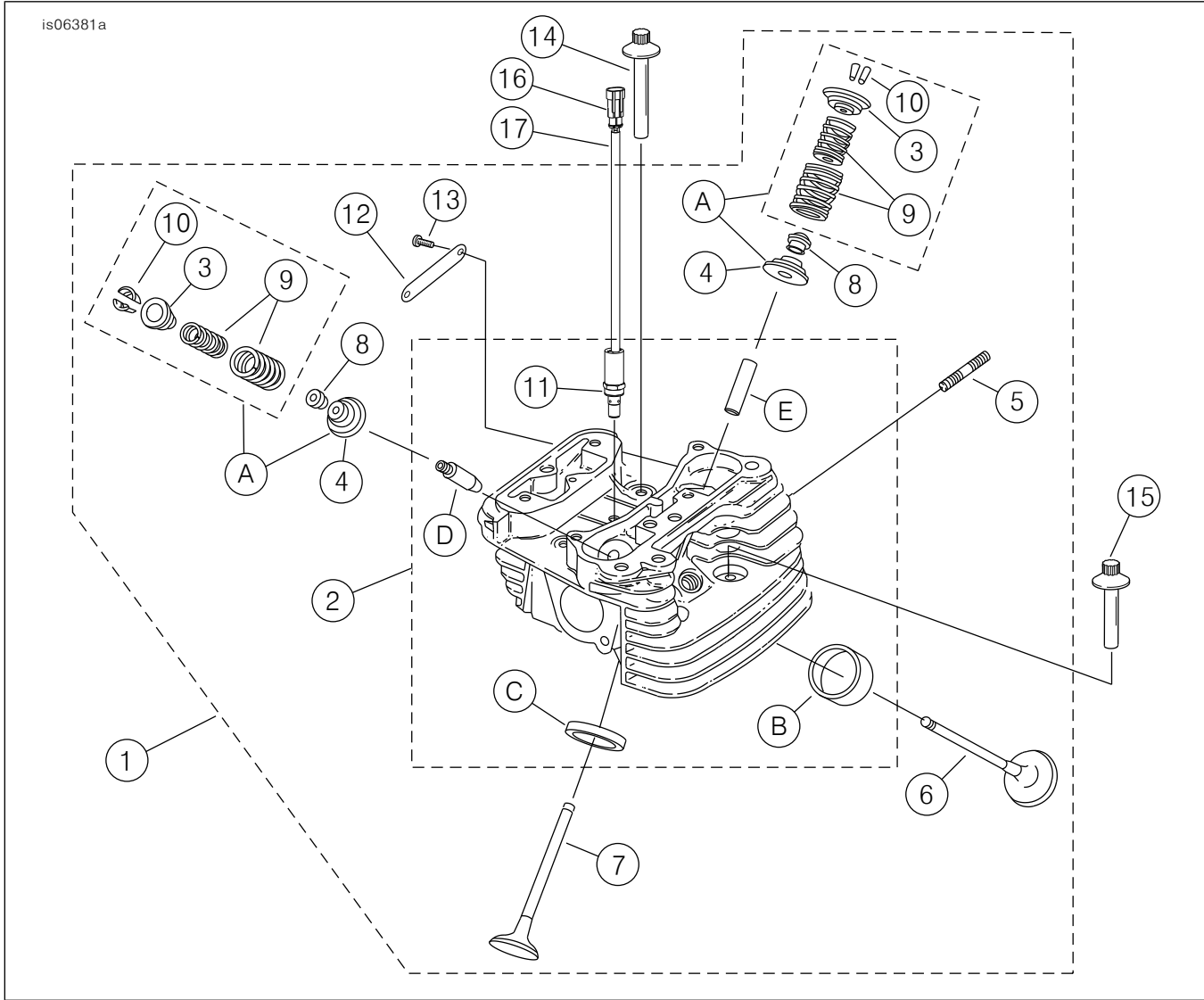


그림 7. SE120ST Screamin' Eagle Crate 엔진 실린더 헤드 및 밸브

정비 부품

표 15. 정비 부품, SE120ST Screamin' Eagle Crate 엔진 실린더 헤드 및 밸브

키트	항목	설명(수량)	부품 번호
키트 19221-15 (Crate 엔진)	1	실린더 헤드 어셈블리, 후면(품목 2-13 포함) 실린더 헤드 어셈블리, 전면(품목 2-13 포함) (참고: 헤드는 "120R" 메달리온이 설치된 상태로 제공됩니다. 교체: "120ST" 메달리온(품목 12) 및 나사(품목 13), 별도 구매.)	17444-10 17443-10
	2	<input type="checkbox"/> 실린더 헤드(가공, 품목 11, B, C, D, E 설치됨)	별도 판매하지 않음
	3	<input type="checkbox"/> 칼라, 밸브 스프링 상부(4). 품목 "A"에도 포함됩니다.	18213-10
	4	<input type="checkbox"/> 칼라, 밸브 스프링, 하단(4). 품목 "A"와 함께 포함됨.	별도 판매하지 않음
	5	<input type="checkbox"/> 스테드, 배기 포트(4)	16715-83
	6	<input type="checkbox"/> 흡기 밸브(2)	18190-08
	7	<input type="checkbox"/> 배기 밸브(2)	18183-03
	8	<input type="checkbox"/> 실, 밸브(4)	18046-98
	9	<input type="checkbox"/> 밸브 스프링 유닛(4) 품목 "A"와 함께 포함됨.	별도 판매하지 않음
	10	<input type="checkbox"/> 리테이너, 밸브 칼라(8). 품목 "A"에도 포함됩니다.	18240-98
	11	<input type="checkbox"/> 자동 압축 릴리스(2)	28861-07A
	12	<input type="checkbox"/> 메달리온, "120ST" (2)	14100436
	13	<input type="checkbox"/> 나사, 버튼 헤드, TORX(4)	25800017
	14	나사, 내부 스톱, 81mm (3.19in) 길이(4)	16478-85A
	15	나사, 내부 스톱, 48mm (1.88in) 길이(4)	16480-92A
	16	핀 하우징, 2방향	72009-05
	17	와이어 쉴, 16-20 AWG(4)	72011-05
	18	스파크 플러그, Screamin' Eagle(2)(표시되지 않음)	32186-10
정비 키트:			
	A	밸브 스프링 키트, Screamin' Eagle(품목 3, 4, 9, 10 포함)	18281-02A
다음 Screamin' Eagle 부품은 별도로 구매할 수 있습니다.			
	B	밸브 시트, 흡기	18191-08
	C	밸브 시트, 배기	18048-98A
	D	밸브 가이드, 흡기(정비용)	
		<input type="checkbox"/> (+ 0.003인치)	18158-05
		<input type="checkbox"/> (+ 0.001인치)	18154-05
	E	밸브 가이드, 배기(정비용)	
		<input type="checkbox"/> (+ 0.003인치)	18157-05
		<input type="checkbox"/> (+ 0.002인치)	18155-05
		<input type="checkbox"/> (+ 0.001인치)	18153-05

is06384c

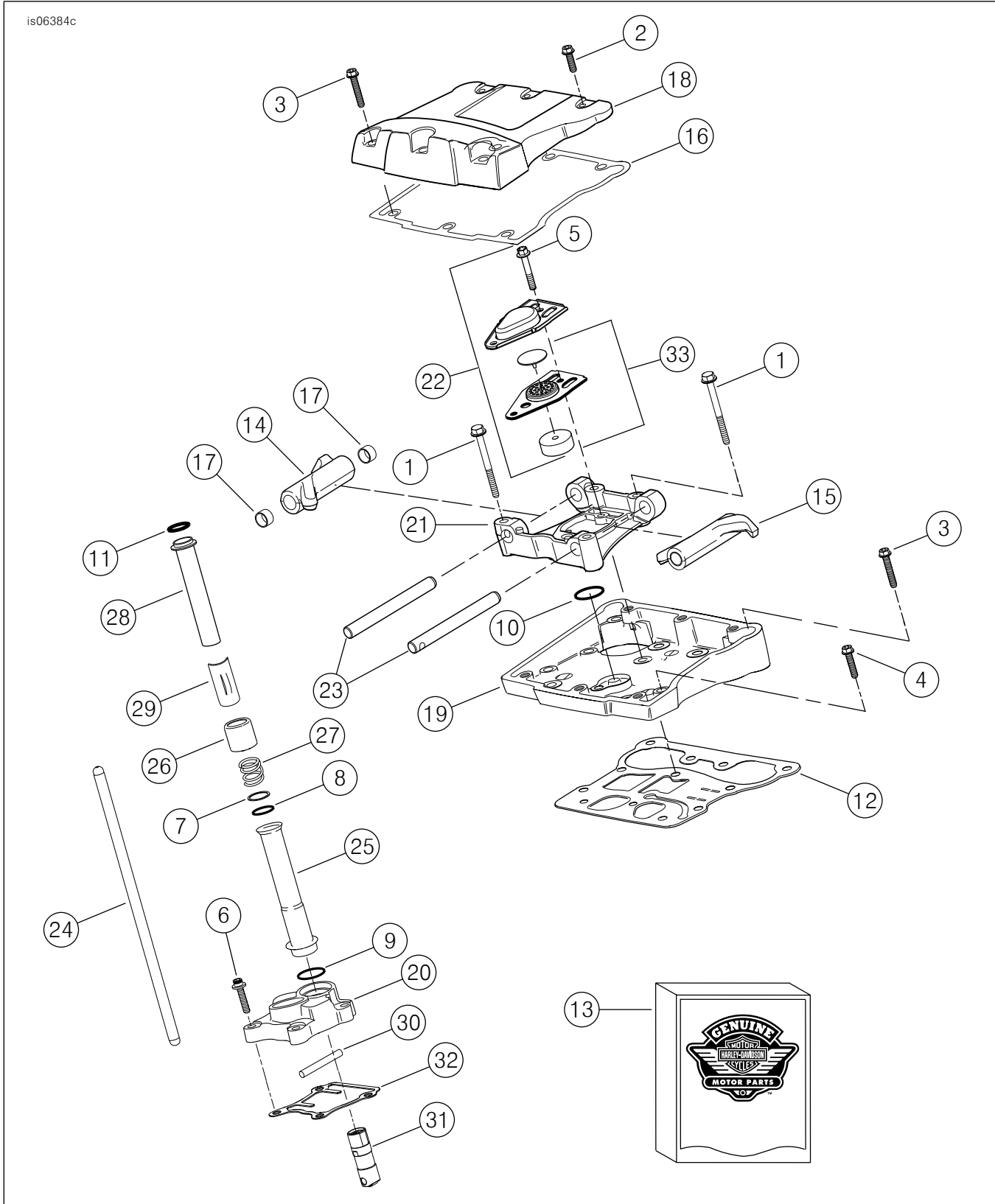


그림 8. SE120ST Screamin' Eagle Crate 엔진 로커 암 및 푸시 로드

정비 부품

표 16. 정비 부품, SE120ST Screamin' Eagle Crate 엔진 로커 암 및 푸시 로드

항목	설명(수량)	부품 번호
1	캡 나사, 육각 플랜지 헤드, 5/16-18 x 63,5mm (2 ^{1/4} "), 8등급, 잠금 패치 포함(8)	1039
2	나사, 내부/외부 육각 플랜지 헤드, 5/16-18 x 25,4mm (1in), 잠금 패치 포함(6)	3692A
3	나사, 내부/외부 육각 플랜지 헤드, 5/16-18 x 44,4mm (1 ^{3/4} "), 잠금 패치 포함(10)	3693A
4	나사, 육각 플랜지 헤드, 5/16-18 x 31,8mm (1 ^{1/4} "), 잠금 패치 포함(8)	3736B
5	나사, 육각 플랜지 헤드, 1/4-20 x 42,9mm (1 ^{1/4} "), 8등급, 잠금 패치 포함(4)	4400
6	캡 나사, 육각 소켓 헤드, 열 처리 와셔, 1/4-20 x 25,4mm (1in), 잠금 패치(6)	4741A
7	와셔, 0,79mm (0in) 두께(4)	6762B
8*	O링, 푸시 로드 커버, 17mm (1/2") ID, 브라운(4)	11132A
9*	O링, 푸시 로드 커버, 22mm (1in) ID, 브라운(4)	11145A
10*	O링, 15,5mm (1/2") ID, 블랙(2)	11270
11*	O링, 17mm (1/2") ID, 옐로우(4)	11293
12	개스킷, 로커 하우징 (2)	16719-99B
13	개스킷 키트, 캡 정비("*"로 표시된 항목 포함)	17045-99D
14	로커 암(전방 흡기, 후방 배기), 부상 포함(2)	17360-83A
15	로커 암(후방 흡기, 전방 배기), 부상 포함(2)	17375-83A
16*	개스킷, 로커 커버(2)	17386-99A
17	부싱, 로커 암(8)	17429-91
18	로커 커버, (크롬)(2)	17572-99
19	로커 하우징, (크롬)(2)	17578-10
20	리프터 커버, 프론트(크롬)	17964-99
	리프터 커버, 리어(크롬)	17966-99
21	서포트, 로커 암(2)	17594-99
22*	브리더 어셈블리(2)	17025-03A
23	축, 로커 암(4)	17611-83
24	푸시 로드, 배기, 26,8cm (10 ^{1/2} ") 길이, 양쪽 끝에 두 개의 검은색 줄무늬가 있음(2)	17922-99
	푸시 로드, 흡기, 26,5cm (10 ^{1/4} ") 길이, 줄무늬 없음(2)	17923-99
25	커버, 푸시 로드 하부(4)	17939-99
26	리테이너, 푸시 로드 커버 스프링(4)	17945-36B
27	스프링, 푸시 로드 커버(4)	17947-36
28	커버, 푸시로드, 상부(4)	17948-99
29	키퍼, 푸시 로드 커버(4)	17968-99
30	핀, 회전 방지(2)	18535-99
31	유압 리프터 키트(4개의 리프터 포함)	18572-13
32*	개스킷, 리프터 커버(2)	18635-99B
33	배플 어셈블리, 브리더(2)	26500002

정비 부품

is06386

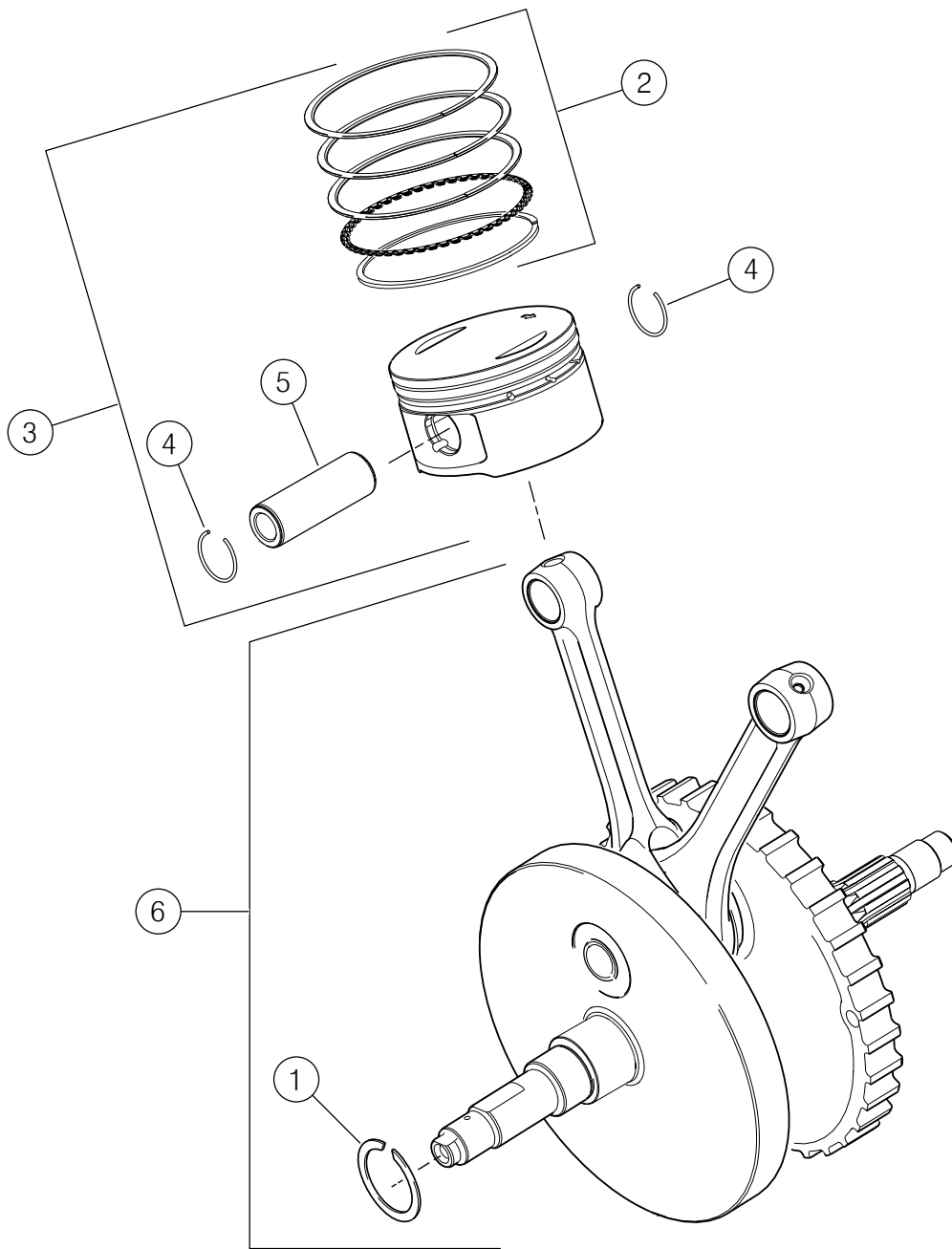


그림 9. SE120ST Screamin' Eagle Crate 엔진 피스톤 및 플라이휠

표 17. 정비 부품, SE120ST Screamin' Eagle Crate 엔진 피스톤 및 플라이휠

항목	설명(수량)	부품 번호
1	고정 링	11177A
2	피스톤 링 세트, 표준(2)	22526-10
	피스톤 링 세트, 0,254mm (0in) 이상 크기(2)	22529-10
3	피스톤 키트, 전면 및 후면, 링 세트, 피스톤 핀 및 잠금 링 포함, 표준	22574-10
	피스톤 키트, 전면 및 후면, 링 세트, 피스톤 핀 및 잠금 링 포함, 0,254mm (0in) 이상 크기	22576-10
4	잠금 링, 피스톤 핀(4)	22097-99
5	피스톤(2)	22310-10
6	플라이휠 어셈블리 키트	23893-10A

정비 부품

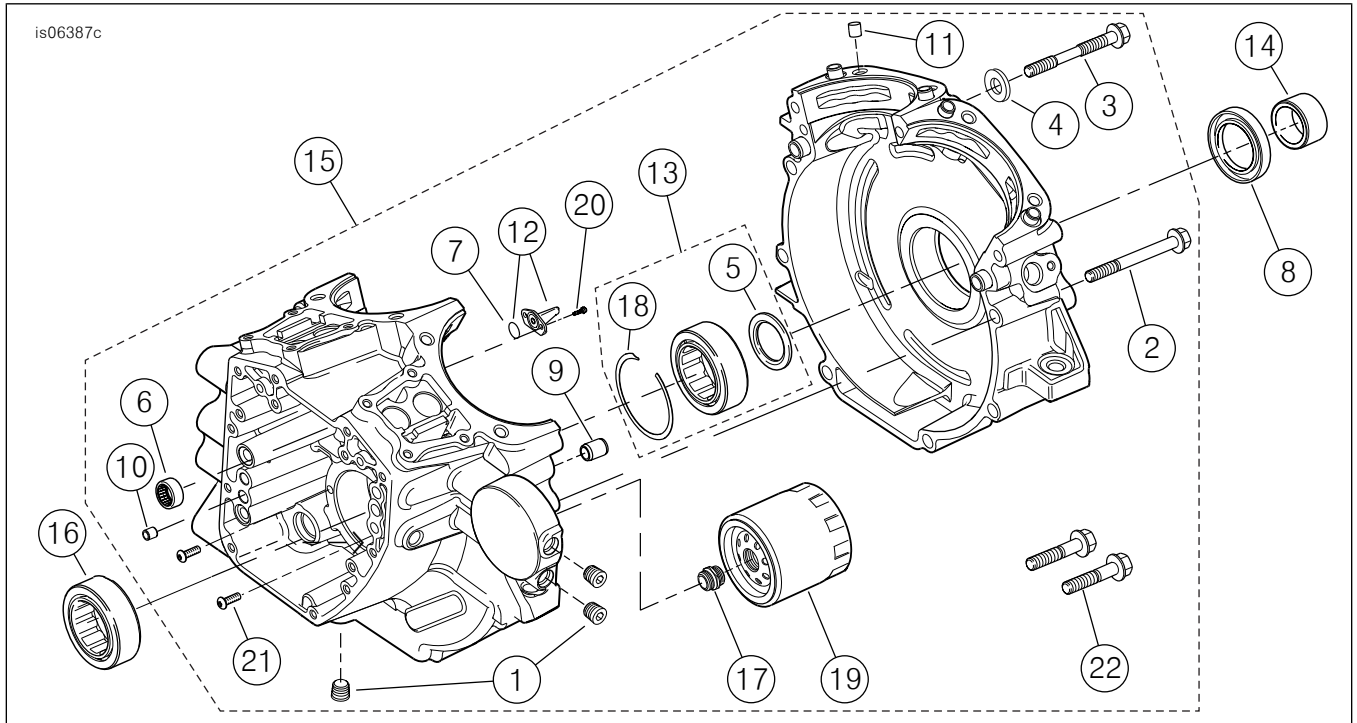


그림 10. SE120ST Screamin' Eagle Crate 엔진 크랭크케이스, 엔진 오일 필터 및 쿨러

표 18. 정비 부품, SE120ST Screamin' Eagle Crate 엔진 크랭크케이스, 엔진 오일 필터 및 쿨러

항목	설명(수량)	부품 번호
1	플러그(3)	765
2	나사, 육각 플랜지 헤드, 5/16-18 x 76mm (3in) 길이 (8)	895
3	나사, 크랭크케이스 상단 중심	1105
4	실링 와셔	1086A
5	와셔, 31,8mm (1 ¹ / ₄) ID x 46,4mm (2in) OD x 3,18mm (0in) 두께 (2).	8972
6	니들 베어링 키트, 캠축(2)(각 키트에는 2개의 베어링 어셈블리가 포함)	24018-10
7	O링(2)	10930
8	오일 씬	12068
9	다울 핀, 14,158mm (1 ¹ / ₄) D x 19mm (3/4) 길이(2)	16574-99A
10	다울 핀, 9,525mm (3/8) D x 10,16mm (1/2) 길이(2)	16589-99A
11	다울 핀, 11,074mm (7/8) D x 15,5mm (1/2) 길이(4)	16595-99A
12	피스톤 냉각 제트(2)(품목 7 포함)	22315-06A
13	베어링 키트, 좌측(품목 5, 품목 16, 품목 18 및 베어링 내부 레이스 포함)	24004-03B
14	스페이서, 스프로킷 샤프트	24009-06
15	크랭크케이스 세트(검정색)(품목 1, 2, 3, 4, 6, 7, 9, 10, 11, 12, 13, 16, 17, 18, 19, 20, 21, 22 포함)	24400057
16	베어링, 메인(2). 품목 13에 하나가 포함되어 있습니다.	24605-07
17	어댑터, 오일 필터	26352-95A
18	고정 링	35114-02
19	오일 필터(크롬)	63798-99A
20	나사, TORX® 헤드, 8-32 x 9,5mm (3/8) 길이(4)	68042-99
21	나사, 베어링 고정, TORX® 버튼 헤드, 1/4-20 x 11,1mm (7/8) 길이(2)	703B
22	나사, 육각 플랜지 헤드, 와셔 포함, 3/8-16 x 40,4mm (1 ¹ / ₂), 8등급, 잠금 패치 포함(2)	3983

1961851

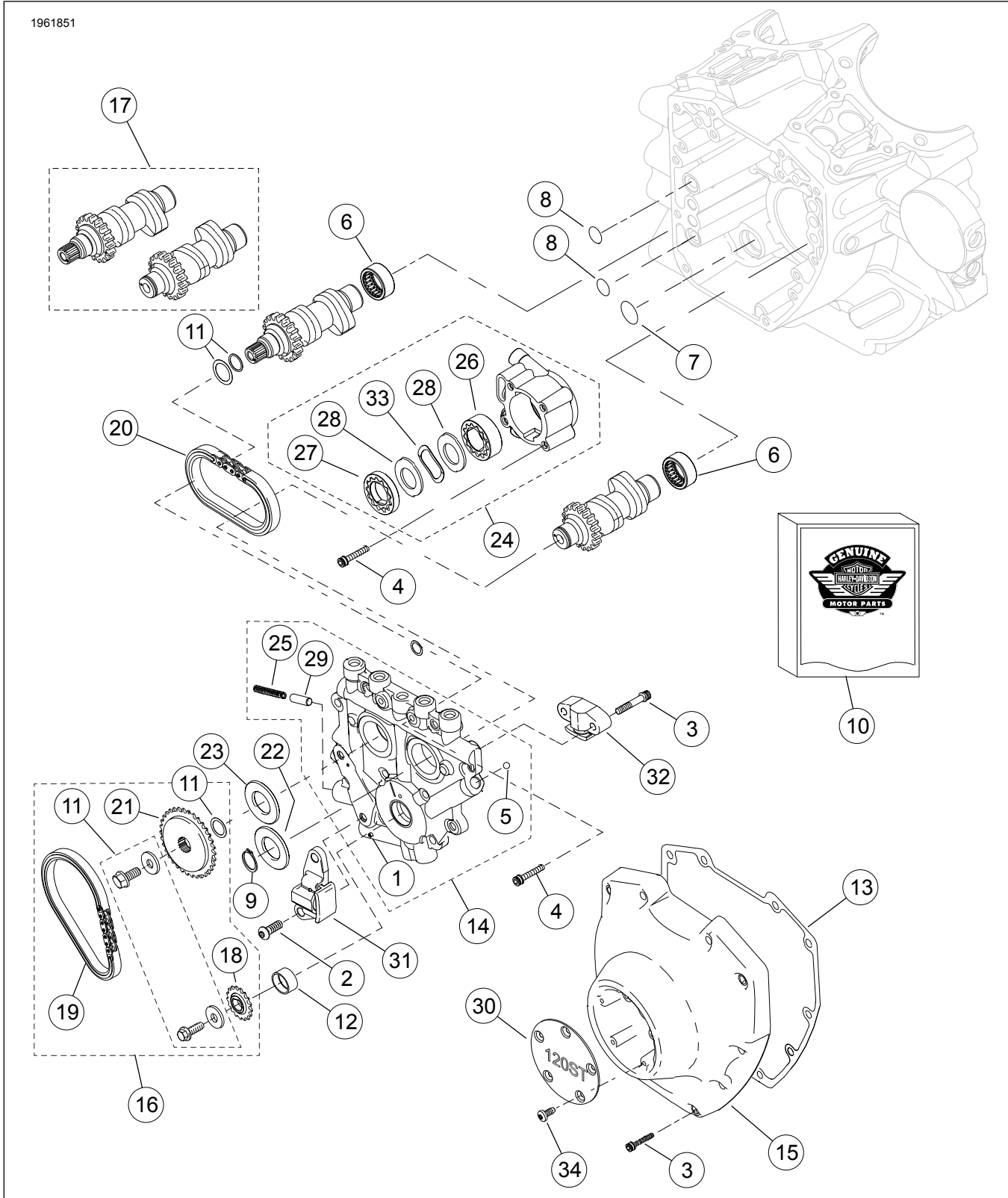


그림 11. SE120ST Screamin' Eagle Crate 엔진 캠축 및 캠축 커버

정비 부품

표 19. 정비 부품, SE120ST Screamin' Eagle Crate 엔진 캠축 및 캠축 커버

항목	설명(수량)	부품 번호
1	롤 핀	601
2	나사, 기본 캠 체인 텐서너(2)	942
3	나사, 캠 커버, 1/4-20 x 31,8mm (1 ¹ / ₄) 길이, 8등급, 너링, 잠금 패치(10) 포함 나사, 보조 캠 텐서너, 1/4-20 x 1.25인치 길이, 8등급, 너링, 잠금 패치 포함(2)	4740A 4740A
4	나사, 소켓 헤드, 1/4-20 x 25,4mm (1in) 길이, 잠금 패치 포함(8)	4741A
5	볼	8873
6	니들 베어링 키트, 캠축(2)(각 키트에는 2개의 베어링 어셈블리가 포함)	24018-10
7	O링, 17mm (1 ¹ / ₄) ID, 옐로우	11293
8	O링, 9,2mm (1 ¹ / ₄) ID, 브라운(2)	11301
9	고정 링	11461
10	개스킷 키트, 캠 정비(이 표와 표 17에서 "*" 표시가 있는 품목 포함)	17045-99D
11	캠 드라이브 스프로킷 고정 키트	91800088
12	부싱, 크랭크 축	25344-99
13	개스킷, 캠 덮개	25244-99A
14	캠 지지판 조립체(품목 1, 5, 25 및 29 포함)	25355-06A
15	캠 커버, (크롬)	25369-01B
16	캠축 체인 및 패스너 키트(품목 11, 18, 19 및 21 포함)	25585-06
17	캠축 키트, 전방 및 후방, SE259E	25482-10
18	스프로킷, 크랭크 축의 캠 드라이브, 17 T	25673-06
19	체인, 기본 캠 드라이브	25675-06
20	체인, 보조 캠 드라이브	25683-06
21	스프로킷, 캠 드라이브, 34 T	25728-06
22	스페이서, 캠 드라이브 스프로킷 정렬 2,54mm (0in) 두께	25729-06
23	스페이서, 캠 드라이브 스프로킷 정렬 2,54mm (0in) 두께(필요에 따라 사용)	25729-06
	스페이서, 캠 드라이브 스프로킷 정렬 2,79mm (0in) 두께(필요에 따라 사용)	25731-06
	스페이서, 캠 드라이브 스프로킷 정렬 3,05mm (0in) 두께(필요에 따라 사용)	25734-06
	스페이서, 캠 드라이브 스프로킷 정렬 3,3mm (0in) 두께(필요에 따라 사용)	25736-06
	스페이서, 캠 드라이브 스프로킷 정렬 3,56mm (0in) 두께(필요에 따라 사용)	25737-06
	스페이서, 캠 드라이브 스프로킷 정렬 3,81mm (0in) 두께(필요에 따라 사용)	25738-06
24	오일 펌프 조립체(품목 26-28, 33 포함)	26037-06
25	스프링, 릴리프 밸브	26210-99
26	계로터 어셈블리, 스캐빈저	26278-06
27	계로터 어셈블리, 압력	26281-06
28	분리판, 계로터(2)	26282-06
29	릴리프 밸브, 오일 펌프	26400-82B
30	커버, 타이머, "120ST"	14100437
31	기본 텐서너, 기본 캠 드라이브 체인	39968-06
32	기본 텐서너, 보조 캠 드라이브 체인	39969-06
33	스프링, 분리기	40323-00
34	나사, TORX 헤드, 8-32 x 9,5mm (1 ¹ / ₄) 길이 (5)	68042-99