



KOMPLETNÍ MOTOR SE120ST SCREAMIN' EAGLE

OBECNÉ INFORMACE

Číslo sady

19221-15

Modely

Informace o příslušenství pro jednotlivé modely naleznete v maloobchodním katalogu náhradních dílů a příslušenství nebo v části věnované náhradním dílům a příslušenství na stránce www.harley-davidson.com (pouze v angličtině).

POZNÁMKA

- Pro ověření splnění emisí musí být vyměněné motory znovu vybaveny zařízeními pro regulaci emisí a systémy vhodnými pro daný model motocyklu a modelový rok, aby se ověřila shoda emisí. Nedodržení těchto pokynů představuje neoprávněné zasahování podle směrnic EPA USA, což může vést k uvalení značných pokut a sankcí.
- Takový motor lze legálně používat na veřejných komunikacích, pouze pokud je namontován na stanovených modelech. Pokud je namontován na jiných modelech, než je uvedeno, používání takového motoru na veřejných komunikacích je nezákonné. Nevztahuje se na 24měsíční záruku na náhradní díly a příslušenství. Tento motor zahrnuje jednoletou záruku, je-li instalován ve vhodných modelech, jak je specifikováno s odpovídajícím stažením kalibrace do ECM. Ohledně záručních informací kontaktujte prodejce Harley-Davidson.
- **Pro modely z roku 2016:** Je požadován nový štítek s informacemi o výrobě (**originální díl: M-005-0220**). Najděte štítek s číslem VIN na trubce rámu pod řídítky. Upevněte nový štítek s informacemi o výrobku pod štítek s číslem VIN na trubce rámu motocyklu. Částečný emisní štítek s řadou motorů: **GHDXC1.96AEG** je součástí této sady jako požadavek na emisní předpisy pro modely z roku 2016. Najděte emisní štítek na trubce rámu pod řídítky. Nainstalujte částečný štítek z této sady přes horní část štítku na motocyklu.
- **Pro modely z roku 2015:** Je požadován nový štítek s informacemi o výrobě (**originální díl: M-005-0208**). Najděte štítek s číslem VIN na trubce rámu pod řídítky. Upevněte nový štítek s informacemi o výrobku pod štítek s číslem VIN na trubce rámu motocyklu. Částečný emisní štítek s řadou motorů: **FHDXC1.96AEG** je součástí této sady jako požadavek na emisní předpisy pro modely z roku 2015. Najděte emisní štítek na trubce rámu pod řídítky. Nainstalujte částečný štítek z této sady přes horní část štítku na motocyklu.
- **Pro modely z roku 2010–2014:** Je požadován nový štítek s informacemi o výrobě (**originální díl: D-338-81**). Najděte štítek s číslem VIN na trubce rámu pod řídítky. Upevněte nový štítek s informacemi o výrobku pod štítek s číslem VIN na trubce rámu motocyklu.

Záruční informace

Informace o záruce na systém emisí naleznete v návodu k obsluze motocyklu.

Pro získání kopie omezené záruky motoru Harley-Davidson Street Performance Crate Engine navštivte prodejce Harley-Davidson: 12 měsíců / neomezený počet ujetých kilometrů.

Obsah

Tabulka 1. OBSAH

Strana	Položka
2	PŘÍPRAVA
2	DEMONTÁŽ STAVAJÍCÍHO MOTORU
2	INSTALACE MOTORU SE120ST
3	SPECIFIKACE MOTORU SE120ST
3	VÝROBNÍ ODCHYLKY
4	LIMIT PROVOZNIHO OPOTŘEBENÍ
4	VÁLCE SE120ST
5	PISTY SE120ST
8	SERVISNÍ DÍLY

Požadavky na montáž

- **Doporučený syntetický motorový olej:** Screamin' Eagle SYN3[®] 20W50 (č. dílu 99824-03/00QT).
- **Modely Touring z roku 2010:** Pro instalaci tohoto motoru je vyžadována instalace sady vysokokapacitního kompenzátoru SE (č. dílu 40100061).
- **Modely Touring z roku 2011–2013:** Pro instalaci tohoto motoru je vyžadována instalace sady vysokokapacitního kompenzátoru Screamin' Eagle (č. dílu 42200064A).
- Je vyžadována sada spojky, která podporuje točivý moment minimálně 189,8 N·m (140 ft·lbs). Společnost Harley-Davidson doporučuje montáž tlakové spojky Screamin' Eagle (č. dílu 37000121) a membránové pružiny (č. dílu 37951-98).
- Je potřeba sada těsnění výfuku Screamin' Eagle (č. dílu 17048-98).
- Doporučuje se chladič oleje. Viz část věnovaná náhradním dílům a příslušenství na stránce www.harley-davidson.com.
- Stažení pomocí aplikace Digitální technik. Obratě se na prodejce Harley-Davidson.
- Viz servisní příručka, kde jsou popsány speciální nástroje potřebné k montáži této sady.



▲ VAROVÁNÍ

Na správné montáži této sestavy závisí bezpečnost jezdce a spolujezdce. Použijte odpovídající postupy uvedené v servisní příručce. Pokud daný postup přesahuje vaše schopnosti nebo pro něj nemáte vhodné nářadí, svěřte provedení montáže prodejci Harley-Davidson. Nesprávná montáž této sestavy může vést k vážnému poranění či smrti. (00333b)

POZNÁMKA

Tento návod odkazuje na informace v servisní příručce. Pro tuto montáž je nutná servisní příručka pro tento model / modelový rok motocyklu. Příručka je k dostání u prodejců motocyklů Harley-Davidson.

Obsah sady

Viz:

- Ilustrace 5 a Tabulka 13,
- Ilustrace 6 a Tabulka 14,
- Ilustrace 7 a Tabulka 15,
- Ilustrace 8 a Tabulka 16,
- Ilustrace 9 a Tabulka 17,
- Ilustrace 10 a Tabulka 18,
- Ilustrace 11 a Tabulka 19.

PŘÍPRAVA

1. Motocykl umístěte na vhodnou zdviž.

▲ VAROVÁNÍ

Při provádění servisních prací na palivovém systému nekuřte a nepracujte v blízkosti otevřeného ohně nebo jisker. Palivo je extrémně hořlavé a výbušné, což může vést k vážnému poranění nebo dokonce smrti. (00330a)

▲ VAROVÁNÍ

Abyste zabránili rozstříkávání paliva z vysokotlakého palivového systému, nejdříve jej před odpojením přívodu paliva vyprázdněte. Palivo je extrémně hořlavé a výbušné, což může vést k vážnému poranění nebo dokonce smrti. (00275a)

2. Následující kroky proveďte podle následujících pokynů uvedených v servisní příručce:
 - a. Demontujte sedlo.
 - b. Vyčistěte a odpojte palivové potrubí.

▲ VAROVÁNÍ

Abyste nedošlo k nechtěnému nastartování motocyklu, které by mohlo způsobit vážné poranění nebo smrt, vyjměte hlavní pojistku. (00251b)

POZNÁMKA

- **Motocykly se sirénou systému zabezpečení:** Když je bezkontaktní elektronický klíč v dosahu, zapněte spínač zapalování. Viz servisní příručka. Deaktivujte systém zabezpečení. **OKAMŽITĚ** odeberte hlavní pojistku.

- **Motocykly bez sirény systému zabezpečení:** Viz servisní příručka. Vyjměte hlavní pojistku.

Všechny modely:

3. Následující kroky proveďte podle následujících pokynů uvedených v servisní příručce:
 - a. Sejměte přístrojovou konzoli (pokud je přítomna) z palivové nádrže.
 - b. Demontujte palivovou nádrž.
4. Zvedněte motocykl.

DEMONTÁŽ

Demontáž stávajícího motoru

1. Vyjměte motor z podvozku. Postupujte podle části MOTOR v servisní příručce.

INSTALACE MOTORU SE120ST

1. Před montáží motoru se ujistěte, zda v mazacím systému nejsou žádné nečistoty ani kontaminanty. Olejovou skříň nechte vypláchnout prodejcem Harley-Davidson nebo odborným personálem.
2. Odstraňte z motoru kryty průchodu oleje nebo zátky do přenosového rozhraní.
3. Postupujte podle části MOTOR v servisní příručce. Nainstalujte motor do podvozku.
4. **Modely Touring z roku 2010:** Nainstalujte sadu vysokokapacitního kompenzátoru Screamin' Eagle (č. dílu 40100061, zakoupenou samostatně) podle pokynů z této sady. **Modely Touring z roku 2011–2013:** Nainstalujte sadu vysokokapacitního kompenzátoru Screamin' Eagle (č. dílu 42200064A, zakoupenou samostatně) podle pokynů z této sady.
5. Podle pokynů v této sadě nainstalujte tělo škrticí klapky a vysokokapacitní vstříkovače.

DOKONČENÍ

1. Namontujte palivovou nádrž. Viz servisní příručka.
2. Namontujte hlavní pojistku. Viz servisní příručka.
3. Namontujte sedlo. Po montáži sedla za něj zatáhněte a zkontrolujte, zda je řádně upevněno. Viz servisní příručka.

OZNÁMENÍ

Po montáži této sestavy je třeba znovu kalibrovat ECM. Pokud není provedena správná kalibrace ECM, může dojít k vážnému poškození motoru. (00399b)

4. Při instalaci této soupravy stáhněte novou kalibraci ECM. Více informací naleznete v katalogu Screamin' Eagle Pro Catalog nebo u prodejce Harley-Davidson.
5. Nastartujte motor a nechte ho běžet. Tento postup několikrát zopakujte, abyste zkontrolovali jeho správné fungování.

PROVOZ

Pokyny k záběhu motocyklu naleznete v části ZÁSADY ZÁBĚHU v návodu k použití motocyklu.

ÚDRŽBA

- Říďte se HARMONOGRAMEM ÚDRŽBY v servisní příručce nebo v návodu k použití motocyklu.
- Správný postup servisování naleznete v části MOTOR v servisní příručce.

SPECIFIKACE MOTORU SE120ST

POZNÁMKA

Následující části obsahují jedinečné informace, které nejsou k dispozici v části MOTOR v servisní příručce pro alfa motory Twin Cam 103™ z platformy Touring.

Tabulka 2. Motor: Screamin' Eagle Twin Cam SE120ST

Položka	Specifikace	
Kompresní poměr	10,5:1	
Vrtání	4,060 palce	103,12 mm
Zdvih	4,625 palce	117,48 mm
Zdvihový objem	119,75 kubického palce	1962,39 kubického centimetru
Systém mazání	Tlakové, suchá kliková skříň s chladičem oleje	

VÝROBNÍ ODCHYLKY

U všech specifikací, které nejsou uvedeny v následujících tabulkách, se řiďte specifikacemi Twin Cam 103™ v servisní příručce.

Tabulka 3. Hlavy válců

POLOŽKA	PALCE.	mm
Vodítko ventilu v hlavě (těsné)	0,0020–0,0033	0,051–0,084
Sedlo sacího ventilu v hlavě (těsné)	0,004–0,0055	0,102–0,140
Sedlo výfukového ventilu v hlavě (těsné)	0,004–0,0055	0,102–0,140

Tabulka 4. Ventily

POLOŽKA	PALCE.	mm
Usazovací vodítko (sání a výfuk)	0,0011–0,0029	0,028–0,074
Šířka sedla	0,034–0,062	0,86–1,57
Výstup dřívku z náližku hlavy válce	1,990–2,024	50,55–51,41

Tabulka 5. Specifikace pružiny ventilu

POLOŽKA	TLAK	ROZMĚRY
Zavřena	180 lbs (79 kg)	1,800 palce (45,7 mm)
Otevřít	500 lbs (196 kg)	1,177 palce (29,9 mm)
Volná délka	není k dispozici	2,210 palce (56,1 mm)

Tabulka 6. Písty

Píst:	Světla výška (palce)
Nasazení pístu na válec (volné)	0,0026–0,0036
Nasazení pístového čepu (volné)	0,0003–0,0008

Tabulka 6. Písty

Píst:	Světla výška (palce)
Mezera na horním konci kroužku	0,012–0,020
Druhá mezera na konci kroužku	0,016–0,024
Mezera koleje kroužku regulace oleje	0,008 až 0,0028
Horní vůle na straně kroužku	0,0010–0,0022
Druhá vůle na straně kroužku	0,0010–0,0022
Vůle na straně kroužku regulace oleje	0,0003–0,0072

Tabulka 7. Specifikace vačky – 259E

Sání	Specifikace
Otevírá	19° BTDC
Zavírá	47° ABDC
Doba platnosti	246°
Maximální zdvih ventilu	0,579 palce
Zdvih ventilu při TDC	0,182 palce
Výfuk	Specifikace
Otevírá	58° BBDC
Zavírá	12° ATDC
Doba platnosti	250°
Maximální zdvih ventilu	0,579 palce
Zdvih ventilu při TDC	0,155 palce
Rozvod vačky při 0,053 palce. Zdvih zdvihátka ve stupních klikového hřídele	

LIMIT PROVOZNIHO OPOTŘEBENÍ

Pro částečnou výměnu se řiďte limity opotřebení.

POZNÁMKA

U všech specifikací, které nejsou uvedeny v následujících tabulkách, se řiďte specifikacemi Twin-Cam 103™ v servisní příručce.

Tabulka 8. Počet válců

POLOŽKA	VYMĚNTE, POKUD OPOTŘEBENÍ PŘESAHUJE	
	PALCE.	mm
Kužel	0.002	0.051
Mimo kruh	0.002	0.051
Deformace těsnění nebo O-kroužků: horní	0.006	0.152
Deformace těsnění nebo O-kroužků: dno	0.004	0.102

Tabulka 9. Navrtný otvor ve válci

POLOŽKA	VYMĚNTE, POKUD OPOTŘEBENÍ PŘESAHUJE	
	PALCE.	mm
standardní	4.062	103.17
0,010 palce nadměrná velikost	4.072	103.43

Tabulka 10. Písty

Nasazení pístu na válec (volné)	Limit opotřebení (palců)
Nasadte válec (volný)	0.0061
Nasazení pístového čepu (volné)	0.0011
Mezera na horním konci kroužku	0.030
Druhá mezera na konci kroužku	0.034
Mezera koleje kroužku regulace oleje	0.038
Horní vůle na straně kroužku	0.0030
Druhá vůle na straně kroužku	0.0030
Vůle na straně kroužku regulace oleje	0.0079

VÁLCE SE120ST

Příprava

1. Motocykl umístěte na vhodnou zdviž.

⚠ VAROVÁNÍ

Při provádění servisních prací na palivovém systému nekuřte a nepracujte v blízkosti otevřeného ohně nebo jisker. Palivo je extrémně hořlavé a výbušné, což může vést k vážnému poranění nebo dokonce smrti. (00330a)

⚠ VAROVÁNÍ

Abyste zabránili rozstříkávání paliva z vysokotlakého palivového systému, nejdříve jej před odpojením přívodu paliva vyprázdněte. Palivo je extrémně hořlavé a výbušné, což může vést k vážnému poranění nebo dokonce smrti. (00275a)

2. Následující kroky proveďte podle následující pokynů uvedených v servisní příručce:
 - a. Demontujte sedlo.
 - b. Vyčistěte a odpojte palivové potrubí.

⚠ VAROVÁNÍ

Aby nedošlo k nechtěnému nastartování motocyklu, které by mohlo způsobit vážné poranění nebo smrt, vyjměte hlavní pojistku. (00251b)

POZNÁMKA

- **Motocykly se sirénou systému zabezpečení:** Když je bezkontaktní elektronický klíč v dosahu, zapněte spínač zapalování. Viz servisní příručka. Deaktivujte systém zabezpečení. **OKAMŽITĚ** odeberte hlavní pojistku.
- **Motocykly bez sirény systému zabezpečení:** Viz servisní příručka. Vyjměte hlavní pojistku.

Všechny modely:

3. Následující kroky proveďte podle následující pokynů uvedených v servisní příručce:
 - a. Sejměte přístrojovou konzoli (pokud je přítomna) z palivové nádrže.
 - b. Demontujte palivovou nádrž.
4. Zvedněte motocykl.

Demontáž součástí motoru

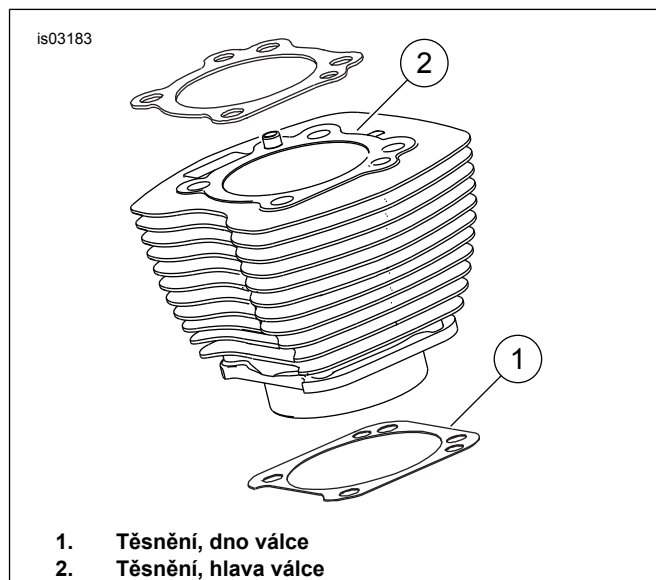
1. Viz servisní příručka. Demontujte stávající sestavu vzduchového filtru.
2. Odmontujte stávající výfukový systém podle servisní příručky.
3. Demontujte horní konec motoru. Postupujte podle části ohledně motoru v servisní příručce.

Montáž součástí motoru na horním konci

POZNÁMKA

- Viz Ilustrace 1 . 103 mm (4.060 in) těsnění dna válce (2) a těsnění hlavy válce (1) eliminují potřebu O-kroužků. Na hmoždinkách válců nebo spojovacích kolících nepoužívejte O-kroužky.
- Při montáži nového těsnění dna (1) ho dejte reliéfní stranou dolů a vydutou stranou nahoru.

1. Viz servisní příručka. Sestavte motor s následující změnou:
 - a. Horní konec motoru sestavte pomocí těsnění dna a těsnění hlav ze sady. Postupujte podle části MOTOR v servisní příručce.



Ilustrace 1. Těsnění válců

Finální montáž

1. Namontujte palivovou nádrž. Viz servisní příručka.
2. Namontujte hlavní pojistku. Viz servisní příručka.
3. Namontujte sedlo. Po montáži sedla za něj zatáhněte a zkontrolujte, zda je řádně upevněno. Viz servisní příručka.

PÍSTY SE120ST

Postupujte podle části MOTOR v servisní příručce.

Montáž pístu

⚠ VAROVÁNÍ

Aby nedošlo k nechtěnému nastartování motocyklu, které by mohlo způsobit vážné poranění nebo smrt, odpojte nejprve kabely akumulátoru, přičemž nejdříve odpojte záporný kabel (-). (00307a)

▲ VAROVÁNÍ

Nejprve odpojte záporný kabel akumulátoru (-). Pokud byste se kladným (+) kabelem dotkli země při současně připojeném záporném (-) kabelu, mohlo by dojít k přeskočení jiskry, jež by mohla způsobit výbuch akumulátoru, což může vést k vážnému poranění nebo smrti. (00049a)

1. Viz servisní příručka. Demontujte sedlo. Odpojte oba kabely akumulátoru – záporný kabel jako první. Uchovejte všechny montážní materiál sedla.

▲ VAROVÁNÍ

Při provádění servisních prací na palivovém systému nekuřte a nepracujte v blízkosti otevřeného ohně nebo jisker. Palivo je extrémně hořlavé a výbušné, což může vést k vážnému poranění nebo dokonce smrti. (00330a)

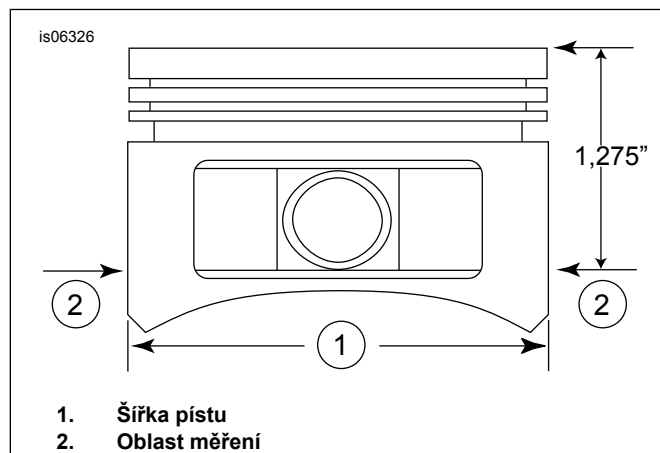
2. Viz MOTOR: části Odstrojení motocyklu před servisem a PŘEPRACOVÁNÍ HORNÍHO KONCE, DEMONTÁŽ v servisní příručce s postupy pro demontáž hlavy válce, válce a pístu.
3. Postupujte podle pokynů v části MOTOR: části SERVIS A OPRAVA PODSESTAVY, HORNÍ KONEC / VÁLEC / HORNÍ OJNICE v servisní příručce s postupy kontroly dílů.
4. Viz MOTOR: části SERVIS A OPRAVA PODSESTAVY, VÁLEC v servisní příručce s pokyny pro vrtání a broušení.

POZNÁMKA

- Namontujte horní kroužek (čelem s válcem) a druhý kroužek (čelem se zúžením Napier) se symbolem „N“ směrem nahoru. Kolejnice olejového kroužku lze namontovat kteroukoliv stranou nahoru.
- 103 mm (4.060 in) těsnění dna válce a těsnění hlavy válce dodávaná v sadě eliminují potřebu O-kroužků (č. dílu 11273). Na hmoždinkách válců nebo spojovacích kolících **nepoužívejte** O-kroužky.
- Při montáži nového těsnění dna ho dejte reliéfní stranou dolů a vydutou stranou nahoru.

POZNÁMKA

Podle pokynů v Tabulka 11 zkontrolujte nasazení pístu na válec.



Ilustrace 2. Měření pístů

5. Viz obrázek 2. Změřte šířku pístu (1) 90 stupňů vodorovně od obou stran otvoru pro čep pístu a 32,385 mm (1,275 palce) dolů od (horního) povrchu plošiny pístu (2). Viz Tabulka 11 ohledně nasazení pístu na válec na tomto místě.
6. Písty v této sadě jsou specifické pro přední a zadní válec. Namontujte píst se symbolem „FRONT“ (přední) na přední válec se šipkou směřující k přední straně motoru. Namontujte píst se symbolem „REAR“ (zadní) na zadní válec se šipkou směřující k zadní straně motoru.
7. Viz MOTOR: část PŘEPRACOVÁNÍ HORNÍHO KONCE, SESTAVENÍ v servisní příručce ohledně postupů montáže pístu, válce a hlavy válce.

Tabulka 11. Specifikace

Píst:	Světlá výška (palce)
Nasazení pístu na válec (volné)	0,0026–0,0036
Nasazení pístového čepu (volné)	0,0003–0,0008
Mezera na horním konci kroužku	0,012–0,020
Druhá mezera na konci kroužku	0,016–0,024
Mezera kolejice kroužku regulace oleje	0,008 až 0,0028
Horní vůle na straně kroužku	0,0010–0,0022
Druhá vůle na straně kroužku	0,0010–0,0022
Vůle na straně kroužku regulace oleje	0,0003–0,0072

Tabulka 12. Limity provozního opotřebení

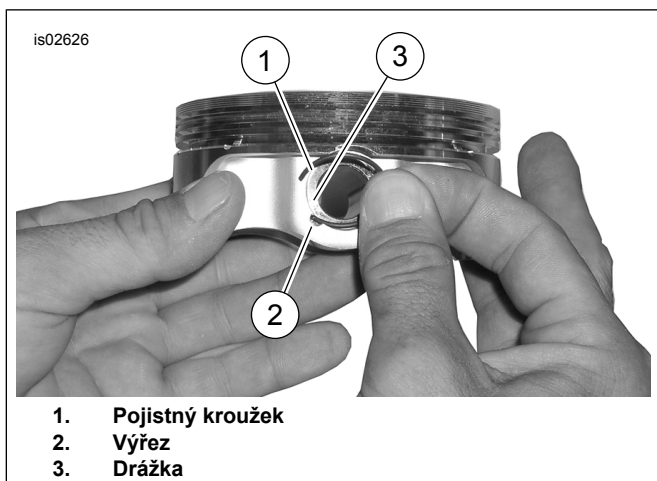
Nasazení pístu na válec (volné)	Limit opotřebení (palců)
Nasadíte válec (volný)	0.0061
Nasazení pístového čepu (volné)	0.0011
Mezera na horním konci kroužku	0.030
Druhá mezera na konci kroužku	0.034
Mezera kolejice kroužku regulace oleje	0.038
Horní vůle na straně kroužku	0.0030
Druhá vůle na straně kroužku	0.0030
Vůle na straně kroužku regulace oleje	0.0079

Montáž pojistného kroužku pro pístní čepy (pojistný kroužek)

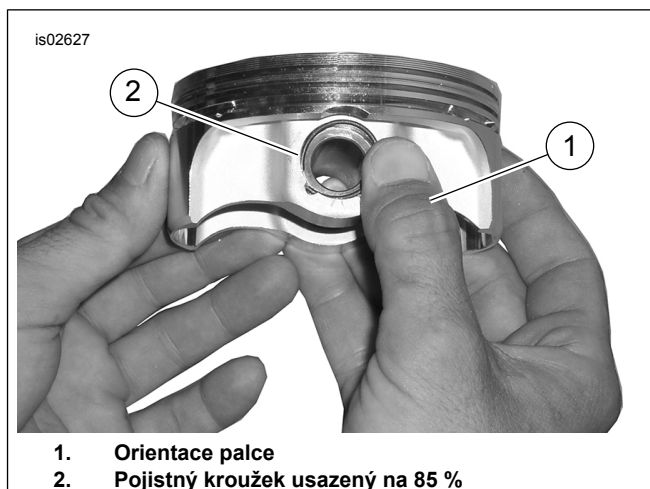
POZNÁMKA

Mezera pojistného kroužku musí být při montáži v poloze rovně nahoru nebo rovně dolů.

1. Viz Ilustrace 3 . Otevřený konec pojistného kroužku (1) vložte do zářezu (2) na drážce (3) kolem nálisku pístního čepu tak, aby mezera byla při montáži v poloze rovně nahoru nebo rovně dolů.



Ilustrace 3. Pojistný kroužek a píst



Ilustrace 4. Montáž pojistného kroužku

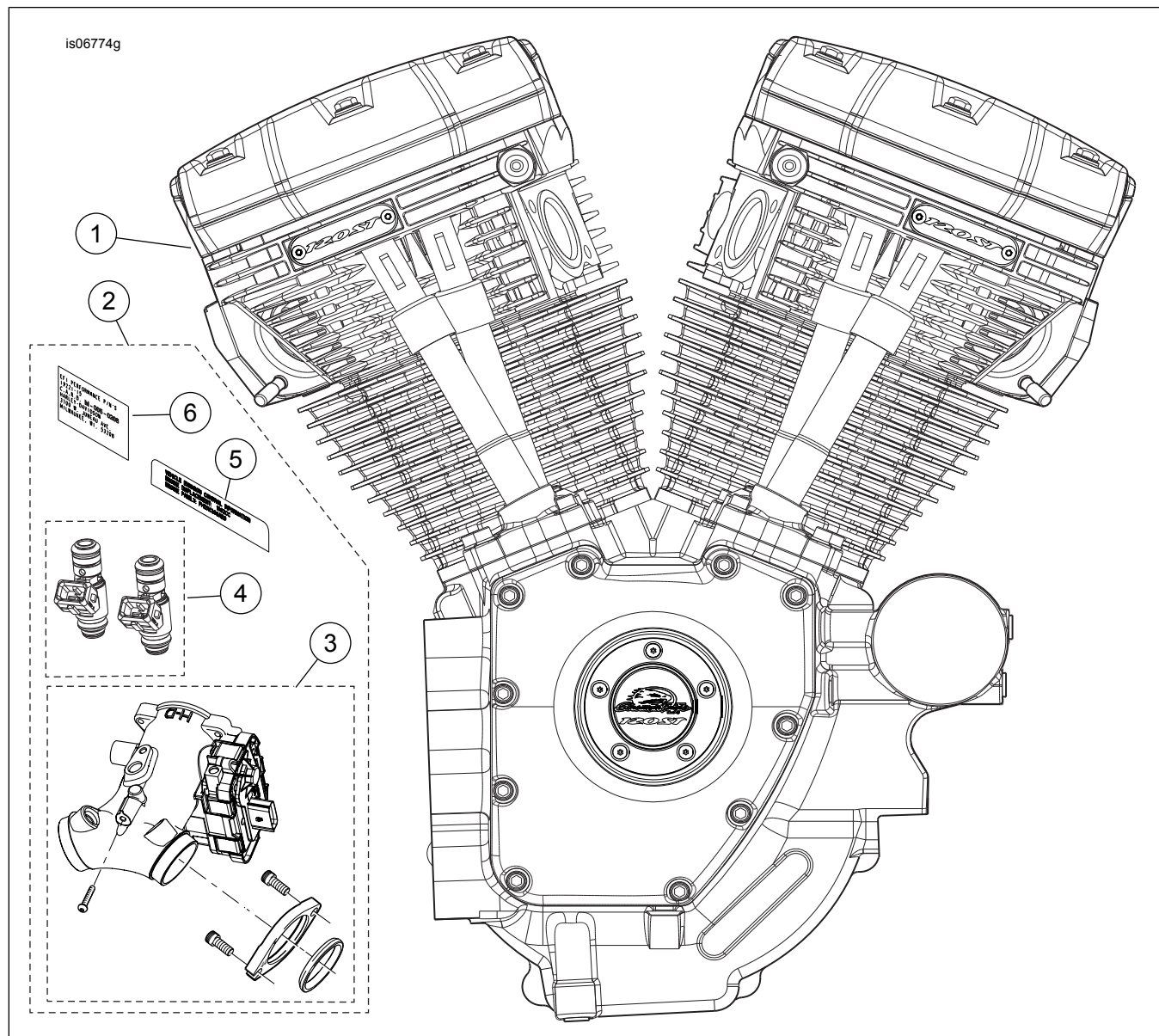
2. Viz Ilustrace 4 . Umístěte palec (1) podle obrázku. Pevně zatlačte, dokud v drážce nebude sedět přibližně 85 % pojistného kroužku (2).
3. Dávejte pozor, abyste píst nepoškrábali nebo nezničili. Použijte šroubovák s malou čepelí, pomocí kterého pojistný kroužek vmáčknete do zbytku drážky. U zbývajících pojistných kroužků postup opakujte.

POZNÁMKA

Zkontrolujte, že pojistný kroužek pístu je zcela usazen. V opačné případě DOJDE K POŠKOZENÍ MOTORU.

4. Viz MOTOR: část MONTÁŽ MOTOCYKLU PO Odstrojení v servisní příručce se závěrečnými postupy opětovného sestavení.

SERVISNÍ DÍLY



Ilustrace 5. Sestava motoru, kompletní motor Screamin' Eagle 120ST

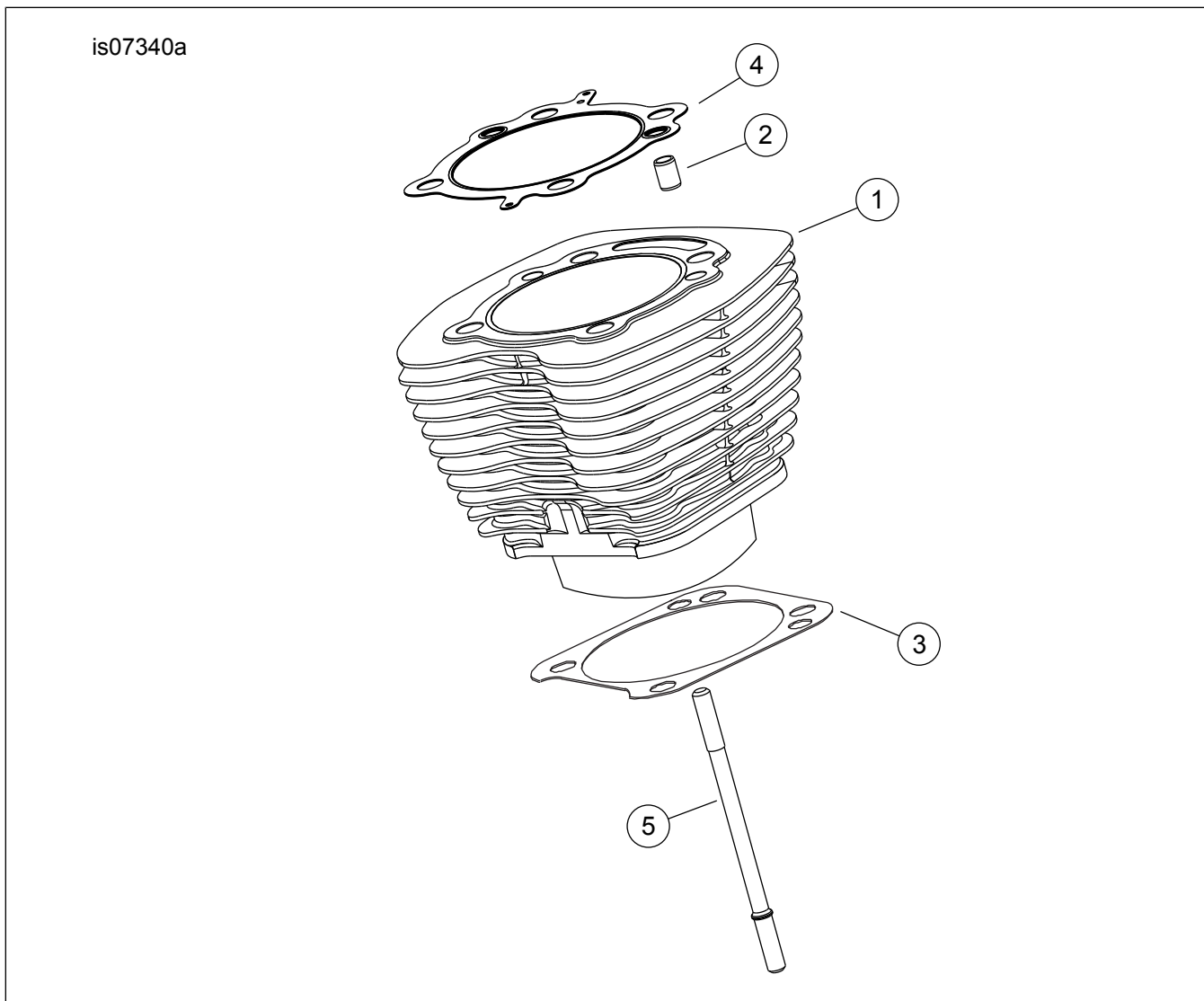
Tabulka 13. Náhradní díly, kompletní motor Screamin' Eagle 120ST

Položka	Popis (množství)	Číslo dílu
1	Montáž motoru, úplná	19221-15
2	Indukční modul a sada hardwaru (zahrnuje položky 3-6)	Neprodává se samostatně
3	• Sada těla škrtecí klapky, Screamin' Eagle 58 mm	27713-08
4	• Sada vysokokapacitních vstřikovačů pro motor Screamin' Eagle	27796-08
5	• Částečný emisní štítek (řada motorů GHDXC1.96AEG) (vyžadováno pouze u modelů z roku 2016)	Neprodává se samostatně
	• Částečný emisní štítek (řada motorů FHDXC1.96AEG) (vyžadováno pouze u modelů z roku 2015)	Neprodává se samostatně
6	• Nový štítek s informacemi o výrobku, " M-005-0220 " (vyžadováno pouze u modelů z roku 2016)	Neprodává se samostatně

Tabulka 13. Náhradní díly, kompletní motor Screamin' Eagle 120ST

Položka	Popis (množství)	Číslo dílu
	• Nový štítek s informacemi o výrobku, " M-005-0208 " (vyžadováno pouze u modelů z roku 2015)	Neprodává se samostatně
	• Nový štítek s informacemi o výrobku, " D-338-81 " (vyžadováno pouze u modelů z roku 2010–2014)	Neprodává se samostatně

SERVISNÍ DÍLY



Ilustrace 6. Válců kompletního motoru SE120ST Screamin' Eagle

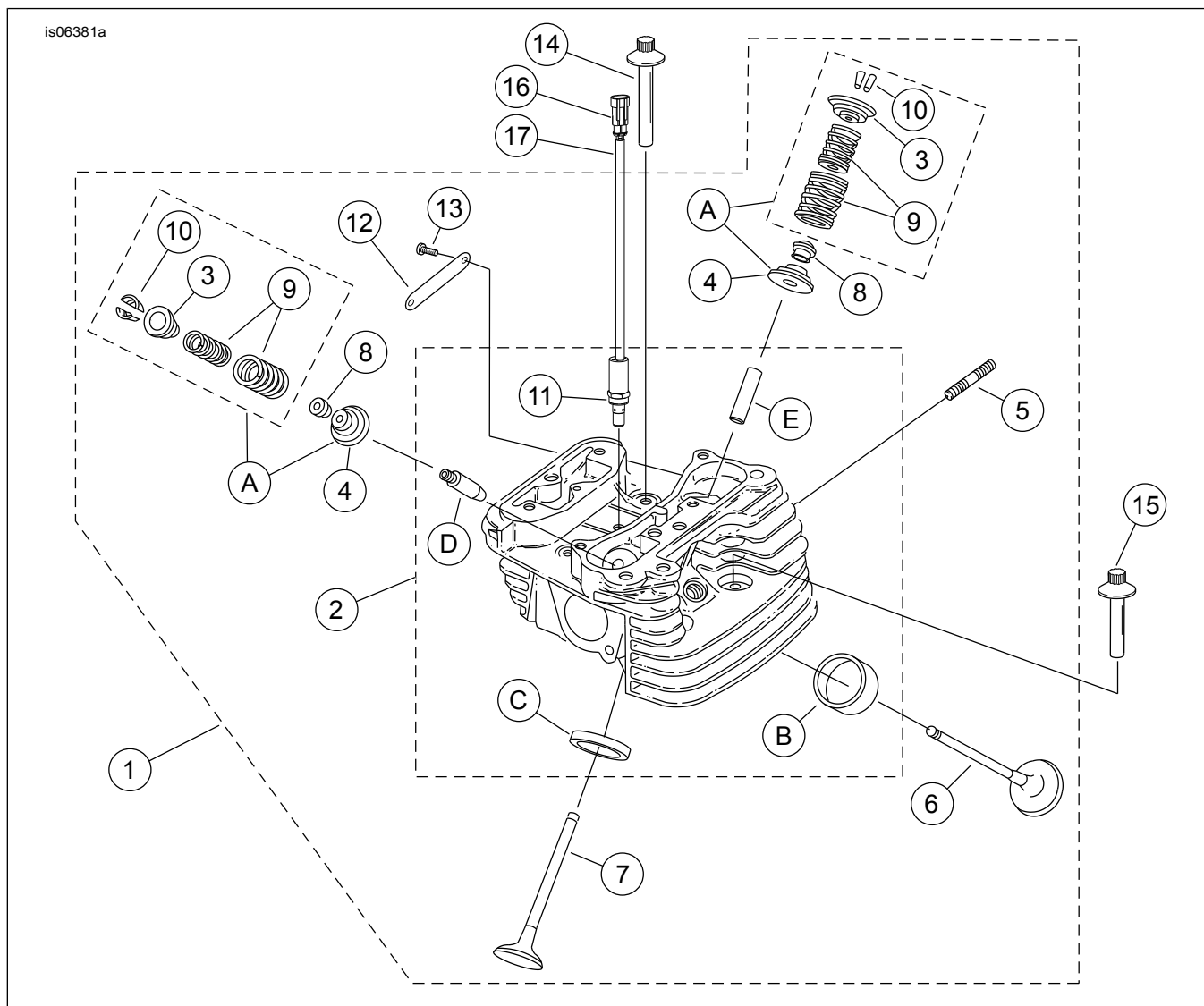
Tabulka 14. Náhradní díly, válců kompletního motoru SE120ST Screamin' Eagle

Položka	Popis (množství)	Číslo dílu
1	Sada válců SE, 4,060 palce (černá). Zahnuje přední a zadní válců, položky 2–4, Šroub s šestihrannou hlavou s nákrůžkem (č. dílu 1105) a těsnicí podložka (č. dílu 1086A).	16550-04C
2	• Spojovací kolík, ozdobný rámeček (4)	16595-99A
3	• Těsnění, dno válce (2)	16736-04A
4	• Těsnění, hlava válců (2)	16104-04
5	Čep, válec (8)	16834-99A

Tabulka 14. Náhradní díly, válce kompletního motoru SE120ST Screamin' Eagle

Položka	Popis (množství)	Číslo dílu
6	Sada těsnění, generální oprava motoru (nezobrazeno). NEZAHHRNUJE těsnění hlavy válce, těsnění dna nebo těsnění dřívku ventilu.	17053-99C
7	Sada těsnění, horní část (není zobrazeno) NEZAHHRNUJE těsnění hlavy válce, těsnění dna nebo těsnění dřívku ventilu.	17052-99C

SERVISNÍ DÍLY



Ilustrace 7. Hlavy válců a ventily kompletního motoru SE120ST Screamin' Eagle

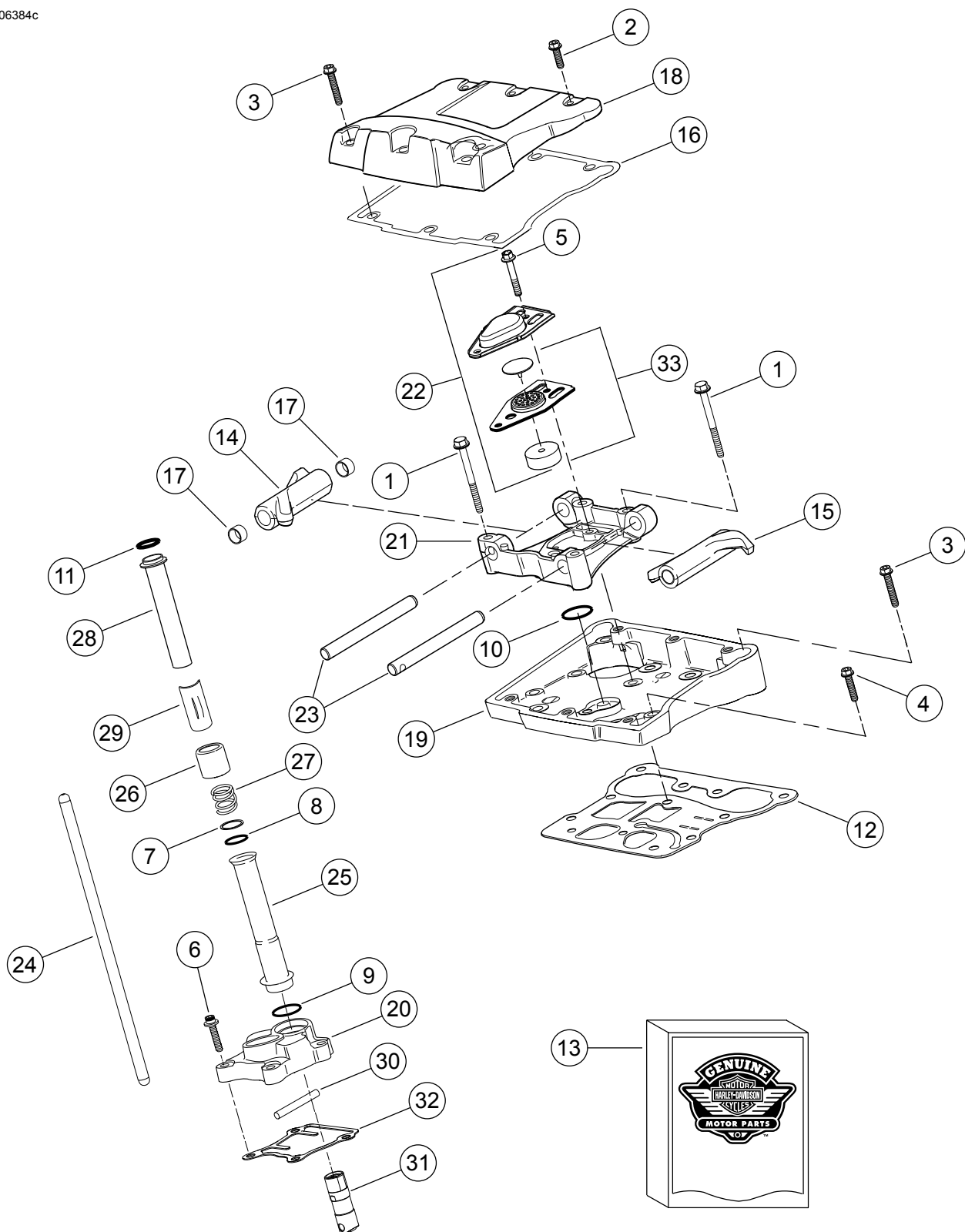
SERVISNÍ DÍLY

Tabulka 15. Náhradní díly, hlavy válců a ventily kompletního motoru SE120ST Screamin' Eagle

Sada	Položka	Popis (množství)	Číslo dílu
Sada 19221-15 (kompletní motor)	1	Sestava hlavy válce, zadní (zahrnuje položky 2–13) Sestava hlavy válce, přední (zahrnuje položky 2–13) (POZNÁMKA: Hlavy jsou opatřeny nainstalovanými medailony „120R“. Nahradte za medailony „120ST“ (položka 12) a šrouby (položka 13), zakoupené samostatně.)	17444-10 17443-10
	2	• Hlava válce (obráběná, s namontovanými položkami 11, B, C, D a E)	Neprodává se samostatně
	3	• Objímka, horní pružina ventilu (4). Zahrnuto také v položce „A“.	18213-10
	4	• Objímka, ventilová pružina, dolní (4) Zahrnuto v položce „A“.	Neprodává se samostatně
	5	• Čep, výfukový port (4)	16715-83
	6	• Sací ventil (2)	18190-08
	7	• Výfukový ventil (2)	18183-03
	8	• Těsnění, ventil (4)	18046-98
	9	• Jednotka ventilové pružiny (4). Zahrnuto v položce „A“.	Neprodává se samostatně
	10	• Držák, límec ventilu (8). Zahrnuto také v položce „A“.	18240-98
	11	• Automatický dekompresor (2)	28861-07A
	12	• Medailon, „120ST“ (2)	14100436
	13	• Šroub, zaoblená hlava, TORX (4)	25800017
	14	Šroub, vnitřní závit, délka 81 mm (3.19 in) (4)	16478-85A
	15	Šroub, vnitřní závit, délka 48 mm (1.88 in) (4)	16480-92A
	16	Kryt kolíků, obousměrný	72009-05
	17	Těsnění kabelu, 16–20 AWG (4)	72011-05
	18	Zapalovací svíčka, Screamin' Eagle (2) (nezobrazeno)	32186-10
Servisní sada:			
	A	Sada ventilových pružin, Screamin' Eagle (obsahuje položky 3, 4, 9, 10)	18281-02A
Následující díly Screamin' Eagle jsou dostupné samostatně:			
	B	Sedlo ventilu, sání	18191-08
	C	Sedlo ventilu, výfuk	18048-98A
	D	Vodítko ventilu, sání (pro servis)	
		• (+ 0,003 palce)	18158-05
		• (+ 0,001 palce)	18154-05
	E	Vodítko ventilu, výfuk (pro servis)	
		• (+ 0,003 palce)	18157-05
		• (+ 0,002 palce)	18155-05
		• (+ 0,001 palce)	18153-05

SERVISNÍ DÍLY

is06384c



Ilustrace 8. Vahadla a zdvihací tyče kompletního motoru SE120ST Screamin' Eagle

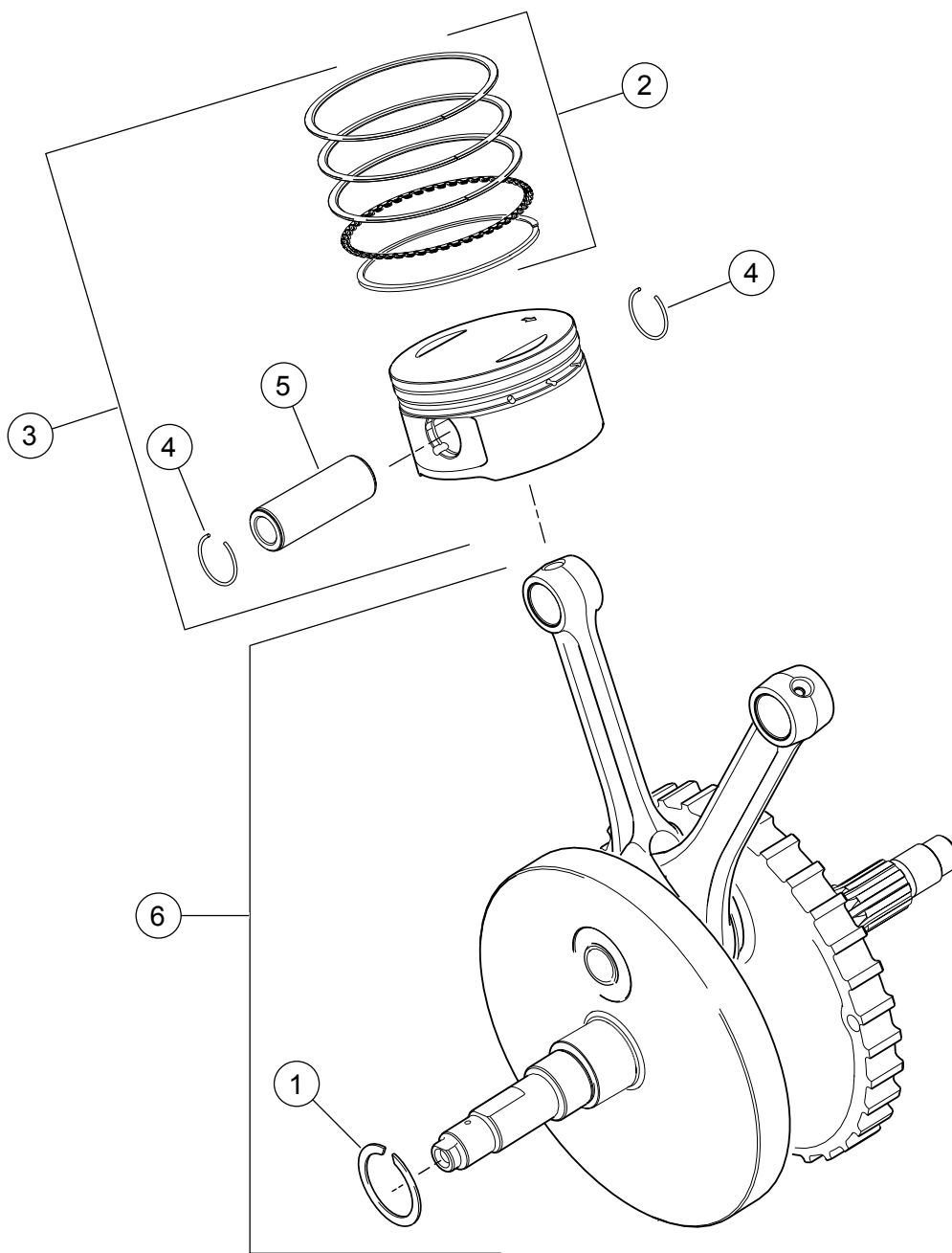
SERVISNÍ DÍLY

Tabulka 16. Servisní díly, vahadla a zdvihací tyče kompletního motoru SE120ST Screamin' Eagle

Položka	Popis (množství)	Číslo dílu
1	Závrtný šroub, šestihranná hlava s nákrůžkem 5/16–18 x 63,5 mm (2½ in), stupeň 8 se zámkem (8)	1039
2	Šroub, vnitřní/vnější šestihranná hlava s nákrůžkem, 5/16–18 x 25,4 mm (1 in), se zámkem (6)	3692A
3	Šroub, vnitřní/vnější šestihranná hlava s nákrůžkem, 5/16–18 x 44,4 mm (1½ in), se zámkem (10)	3693A
4	Šroub, šestihranná hlava s nákrůžkem SEMS, 5/16–18 x 31,8 mm (1½ in), se zámkem (8)	3736B
5	Závrtný šroub, hlava s nákrůžkem 1/4–20 x 42,9 mm (1½ in), stupeň 8 se zámkem, (4)	4400
6	Závrtný šroub, šestihranná válcová hlava, tepelně ošetřená podložka, 1/4–20 x 25,4 mm (1 in), zámek (6)	4741A
7	Podložka, 0,79 mm (0 in) tloušťka (4)	6762B
8*	O-kroužek, kryt rozvodové tyče, 17 mm (½ in) ID, hnědá (4)	11132A
9*	O-kroužek, kryt rozvodové tyče, 22 mm (1 in) ID, hnědá (4)	11145A
10*	O-kroužek, 15,5 mm (½ in) ID, černý (2)	11270
11*	O-kroužek, 17 mm (½ in) ID, žlutý (4)	11293
12	Těsnění, kryt vahadla (2)	16719-99B
13	Sada těsnění, servis vačky (obsahuje položky označené „**“)	17045-99D
14	Rameno vahadla (přední sání, zadní výfuk, s pouzdry) (2)	17360-83A
15	Rameno vahadla (zadní sání, přední výfuk, s pouzdry) (2)	17375-83A
16*	Těsnění, kryt vahadla (2)	17386-99A
17	Pouzdro, rameno vahadla (8)	17429-91
18	Kryt vahadla, (chromovaný) (2)	17572-99
19	Pouzdro vahadla, (chromovaný) (2)	17578-10
20	Kryt zvedáku, přední (chromovaný) Kryt zvedáku, zadní (chromovaný)	17964-99 17966-99
21	Podpěra, rameno vahadla (2)	17594-99
22*	Sestava odvodušňovače (2)	17025-03A
23	Hřídel, rameno vahadla (4)	17611-83
24	Zdvihací tyč, výfuk, 26,8 cm (10½ in) dlouhá, se dvěma černými pruhy na každém konci (2) Zdvihací tyč, sání, 26,5 cm (10½ in) dlouhá, BEZ pruhů (2)	17922-99 17923-99
25	Kryt, spodní zdvihací tyč (4)	17939-99
26	Držák, pružina krytu zdvihací tyče (4)	17945-36B
27	Pružina, kryt rozvodové tyče (4)	17947-36
28	Kryt, horní rozvodová tyč (4)	17948-99
29	Držák, kryt zdvihací tyče (4)	17968-99
30	Čep, proti otáčení (2)	18535-99
31	Sada hydraulického zdvihátka (včetně čtyř zdvihátek)	18572-13
32*	Těsnění, kryt zvedáku (2)	18635-99B
33	Sestava deflektoru, odvodušňovač (2)	26500002

SERVISNÍ DÍLY

is06386

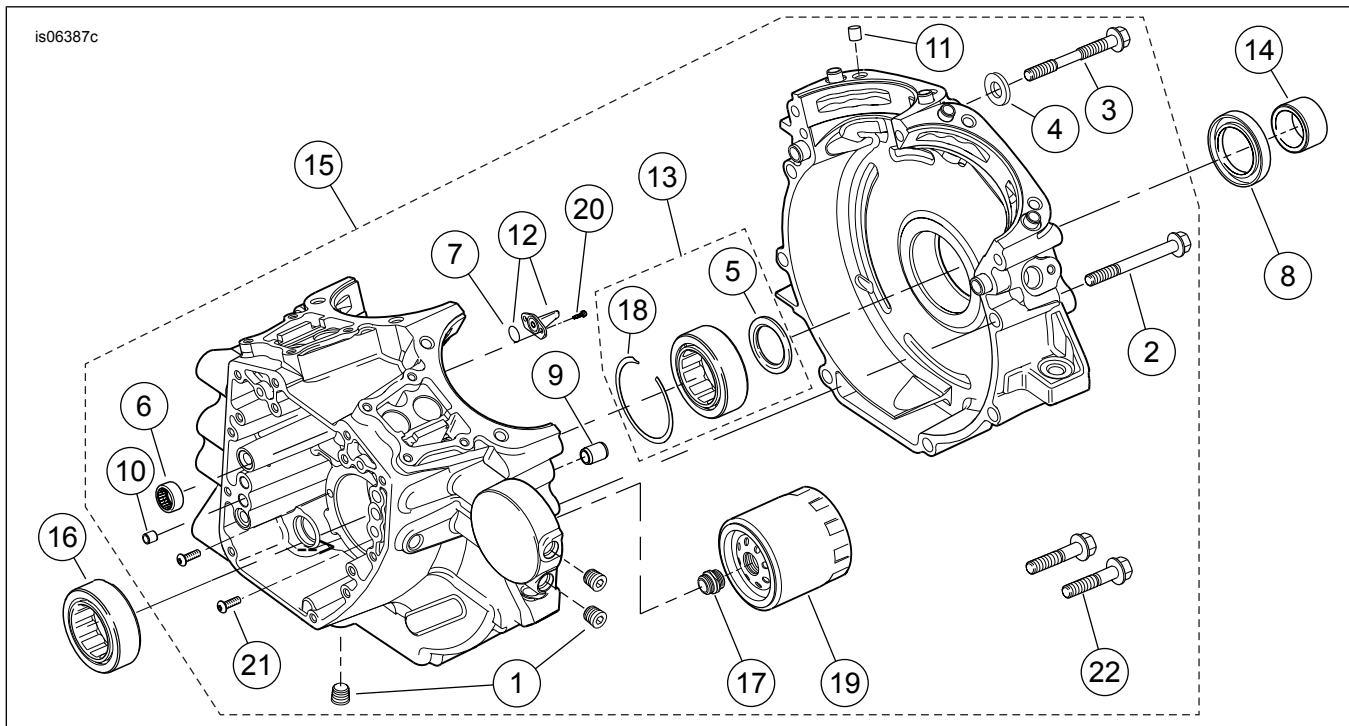


Ilustrace 9. Písty a setrvačnick kompletního motoru SE120ST Screamin' Eagle

Tabulka 17. Servisní díly, písty a setrvačnick kompletního motoru SE120ST Screamin' Eagle

Položka	Popis (množství)	Číslo dílu
1	Pojistný kroužek	11177A
2	Sada pístních kroužků, standardní (2)	22526-10
	Sada pístních kroužků, 0,254 mm (0 in) nadměrná velikost (2)	22529-10
3	Sada pístu, přední a zadní, se sadami kroužků, čepem pístu a zamykacími kroužky, standardní	22574-10
	Sada pístu, přední a zadní, se sadami kroužků, čepem pístu a zamykacími kroužky, 0,254 mm (0 in) nadměrná velikost	22576-10
4	Zamykací kroužek, čep pístu (4)	22097-99
5	Pístní čep (2)	22310-10
6	Sada sestavy setrvačnicku	23893-10A

SERVISNÍ DÍLY



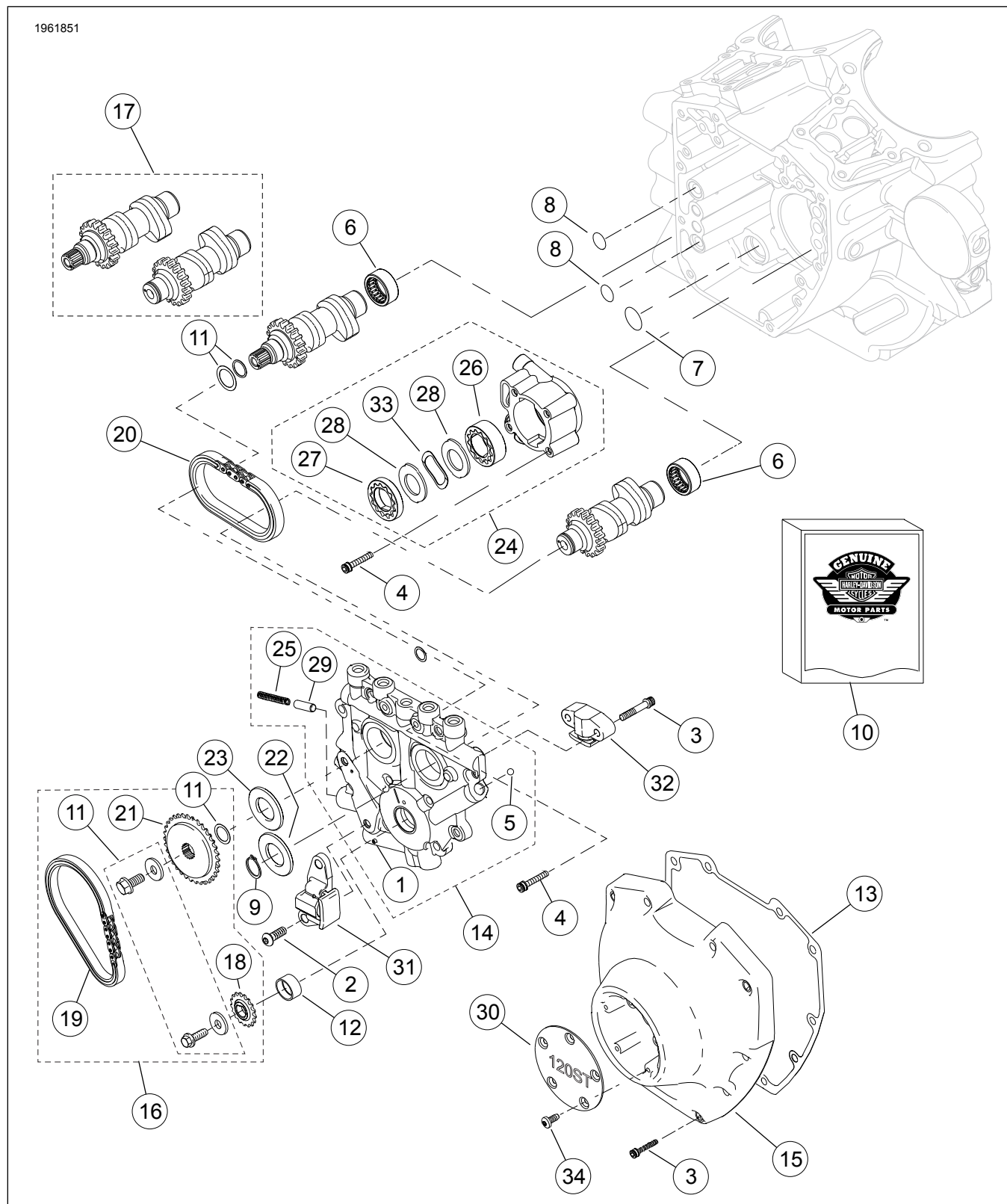
Ilustrace 10. Kliková skříň kompletního motoru, filtr a chladič motorového oleje SE120ST Screamin' Eagle

Tabulka 18. Servisní díly, Kliková skříň kompletního motoru, filtr a chladič motorového oleje SE120ST Screamin' Eagle

Položka	Popis (množství)	Číslo dílu
1	Zátka (3)	765
2	Šroub, šestihranná přírubová hlava, 5/16–18 x 76 mm (3 in) dlouhá (8)	895
3	Šroub, horní středová část klikové skříně	1105
4	Těsnicí podložka	1086A
5	Podložka, 31,8 mm (1½ in) ID x 46,4 mm (2 in) OD x 3,18 mm (0 in) tloušťka (2).	8972
6	Sada jehlového ložiska, váčkový hřídel (2) (Každá sada obsahuje dvě sestavy ložisek.)	24018-10
7	O-kroužek (2)	10930
8	Olejové těsnění	12068
9	Spojovací kolík, 14,158 mm (½ in) D x 19 mm (½ in) dlouhý (2)	16574-99A
10	Spojovací kolík, 9,525 mm (½ in) D x 10,16 mm (½ in) dlouhý (2)	16589-99A
11	Spojovací kolík, 11,074 mm (½ in) D x 15,5 mm (½ in) dlouhý (4)	16595-99A
12	Pístová chladičí tryska (2) (včetně položky 7)	22315-06A
13	Sada ložisek, levá strana (obsahuje položku 5, jednu položku 16, položku 18 a vnitřní kroužek ložiska)	24004-03B
14	Rozpěrka, hřídel ozubeného kola	24009-06
15	Sada klikové skříně (černá) (obsahuje položky 1, 2, 3, 4, 6, 7, 9, 10, 11, 12, 13, 16, 17, 18, 19, 20, 21 a 22)	24400057
16	Ložisko, hlavní (2). Jedno je zahrnuto v položce 13.	24605-07
17	Adaptér, olejový filtr	26352-95A
18	Pojistný kroužek	35114-02
19	Olejový filtr (chromovaný)	63798-99A
20	Šroub, hlava TORX®, 8–32 x 9,5 mm (½ in) dlouhý (4)	68042-99
21	Šroub, zajištění ložiska, válcová hlava TORX®, 1/4–20 x 11,1 mm (½ in) dlouhý (2)	703B
22	Šroub, šestihranná přírubová hlava, s podložkou 3/8–16 x 40,4 mm (1½ in), stupeň (8), se zámkem (2)	3983

SERVISNÍ DÍLY

1961851



Ilustrace 11. Vačkové hřídele kompletního motoru a kryt vačkové hřídele SE120ST Screamin' Eagle

SERVISNÍ DÍLY

Tabulka 19. Servisní díly, vačkové hřídele kompletního motoru a kryt vačkové hřídele SE120ST Screamin' Eagle

Položka	Popis (množství)	Číslo dílu
1	Válečkový kolík	601
2	Šroub, napínač řetězu primární vačky (2)	942
3	Šroub, kryt vačky, 1/4-20 x 31,8 mm (1½ in) dlouhý, třída 8, vroubkovaný, s pojistnou plochou (10) Šroub, sekundární napínák vačky, 1/4-20 x 1,25 palce dlouhý, třída 8, vroubkovaný, s pojistnou plochou (2)	4740A 4740A
4	Šroub, válcová hlava, 1/4-20 x 25,4 mm (1 in) dlouhý, s pojistnou plochou (8)	4741A
5	Koule	8873
6	Sada jehlového ložiska, vačkový hřídel (2) (Každá sada obsahuje dvě sestavy ložisek.)	24018-10
7	O-kroužek, 17 mm (½ in) ID, žlutý	11293
8	O-kroužek, 9,2 mm (½ in) ID, hnědý (2)	11301
9	Pojistný kroužek	11461
10	Sada těsnění, servis vačky (obsahuje položky označené „**“ v této tabulce a tabulce 17)	17045-99D
11	Sada pro přidržení ozubeného kola vačky	91800088
12	Pouzdro, klikový hřídel	25344-99
13	Ploché těsnění, kryt vačkového mechanismu	25244-99A
14	Sestava nosné desky vačky (zahrnuje položky 1, 5, 25 a 29)	25355-06A
15	Kryt vačky, (chromovaný)	25369-01B
16	Sada řetězu a upevňovacího prvku vačkového hřídele (obsahuje položky 11, 18, 19 a 21)	25585-06
17	Sada vačkového hřídele, přední a zadní, SE259E	25482-10
18	Ozubené kolo, pohon vačky (na klikové hřídeli), 17 T	25673-06
19	Řetěz, primární pohon vačky	25675-06
20	Řetěz, sekundární pohon vačky	25683-06
21	Ozubené kolo, pohon vačky, 34 T	25728-06
22	Rozpěrka, zarovnání ozubeného kola pohonu vačky, tloušťka 2,54 mm (0 in)	25729-06
23	Rozpěrka, zarovnání ozubeného kola vačky, široká 2,54 mm (0 in) (podle potřeby) Rozpěrka, zarovnání ozubeného kola vačky, široká 2,79 mm (0 in) (podle potřeby) Rozpěrka, zarovnání ozubeného kola vačky, široká 3,05 mm (0 in) (podle potřeby) Rozpěrka, zarovnání ozubeného kola vačky, široká 3,3 mm (0 in) (podle potřeby) Rozpěrka, zarovnání ozubeného kola vačky, široká 3,56 mm (0 in) (podle potřeby) Rozpěrka, zarovnání ozubeného kola vačky, široká 3,81 mm (0 in) (podle potřeby)	25729-06 25731-06 25734-06 25736-06 25737-06 25738-06
24	Sestava olejového čerpadla (zahrnuje položky 26–28, 33)	26037-06
25	Pružina, pojistný ventil	26210-99
26	Sestava gerotoru, odsávání	26278-06
27	Sestava gerotoru, tlak	26281-06
28	Oddělovací deska, gerotor (2)	26282-06
29	Pojistný ventil, olejové čerpadlo	26400-82B
30	Kryt, zapalování, „120ST“	14100437
31	Napínač řetězu, řetězu pohonu primární vačky (2)	39968-06
32	Napínač řetězu, řetězu pohonu sekundární vačky (2)	39969-06
33	Pružina, oddělovač	40323-00
34	Šroub, hlava TORX, 8-32 x 9,5 mm (½ in) dlouhý (5)	68042-99