



BLOK MOTORJA SE120ST SCREAMIN' EAGLE

SPLOŠNO

Številka kompleta

19221-15

Modeli

Za informacije o prileganju modelu si oglejte Maloprodajni katalog P&A ali razdelek Deli in dodatki na www.harley-davidson.com (samo v angleščini).

OPOMBA

- Nadomestne motorje je treba ponovno opremiti z napravami in sistemi za uravnavanje emisij, primernimi za model in letnik vozila, da se preveri skladnost z emisijami. Če se navedenega ne izvede, se to šteje za nedovoljen poseg v skladu s smernicami EPA ZDA, kar lahko privede do visokih kazni.
- Zakonit za uporabo na javnih cestah le, če je nameščen v določene modele. Ni zakonit za uporabo na javnih cestah, če je nameščen v modele, ki niso navedeni. Ni upravičen do 24-mesečne garancije za dele in dodatke. Ta motor vključuje enoletno garancijo, če je nameščen v ustreznih modelih, kot je določeno z ustreznim umerjanjem, prenesenim v ECM. Za garancijsko izjavo se obrnite na trgovca z vozili Harley-Davidson.
- **Za modele 2016:** Potrebna je nova oznaka z informacijami o proizvodnji (EO: M-005-0220). Poiščite nalepko VIN na cevi okvira pod krmilom. Novo oznako z informacijami o izdelku namestite pod oznako VIN na cevi okvirja vozila. Oznaka emisij delcev z družino motorjev: GHDXC1.96AEG, ki je vključena v ta komplet, je zahteva predpisov o emisijah za modele 2016. Poiščite nalepko z emisijami na cevi okvira pod krmilom. Namestite delno oznako iz tega kompleta čez zgornji del oznake na vozilu.
- **Za model 2015:** Potrebna je nova oznaka z informacijami o proizvodnji (EO: M-005-0208). Poiščite nalepko VIN na cevi okvira pod krmilom. Novo oznako z informacijami o izdelku namestite pod oznako VIN na cevi okvirja vozila. Oznaka emisij delcev z družino motorjev: FHDXC1.96AEG, ki je vključena v ta komplet, je zahteva predpisov o emisijah za modele 2015. Poiščite nalepko z emisijami na cevi okvira pod krmilom. Namestite delno oznako iz tega kompleta čez zgornji del oznake na vozilu.
- **Za modele 2010-2014:** Potrebna je nova oznaka z informacijami o proizvodnji (EO: D-338-81). Poiščite nalepko VIN na cevi okvira pod krmilom. Novo oznako z informacijami o izdelku namestite pod oznako VIN na cevi okvirja vozila.

Garancijska izjava

Za informacije o garanciji za emisije glejte priročnik za lastnika vozila.

V zvezi z omejeno garancijo motorja v zaboju Harley-Davidson Street Performance se obrnite na trgovca z vozili Harley-Davidson: 12 mesecev/neomejena kilometrina.

Kazalo vsebine

Preglednica 1. VSEBINA

Stran	Predmet
2	PRIPRAVA
2	ODSTRANITEV OBSTOJEČEGA MOTORJA
2	NAMESTITEV MOTORJA SE120ST
3	SPECIFIKACIJE MOTORJA SE120ST
3	TOLERANCA ZARADI PROIZVODNEGA PROCESA
4	OMEJITVE SERVISNE OBRABE
4	VALJI SE120ST
5	BATI SE120ST
8	SERVISNI DELI

Zahteve za vgradnjo

- **Priporočeno sintetično motorno olje:** Screamin' Eagle SYN3[®] 20W50 (št. dela 99824-03/00QT).
- **Modeli Touring 2010:** Za namestitev tega motorja je **potrben** komplet kompenzatorja visoke zmogljivosti SE (št. dela 40100061).
- **Modeli Touring 2011-2013:** Za namestitev tega motorja je potrebna namestitev kompleta kompenzatorja visoke zmogljivosti Screamin' Eagle (št. dela 42200064A).
- Potreben je komplet sklopke, ki podpira najmanjši navor 189,8 N·m (140 ft·lbs). Harley-Davidson priporoča namestitev tlačne sklopke Screamin' Eagle (št. dela 37000121) in vzmeti diafragme (št. dela 37951-98).
- Potreben je komplet tesnil izpuha Screamin' Eagle (št. dela 17048-98).
- Priporoča se hladilnik olja. Glejte Maloprodajni katalog P&A ali razdelek Deli in dodatki na www.harley-davidson.com.
- Prenos s programom Digital Technician. Obiščite trgovca z motorji Harley-Davidson.
- Za posebna orodja, potrebna za namestitev tega kompleta, glejte servisni priročnik.

▲ OPOZORILO

Varnost voznika in sopotnika je odvisna od pravilne namestitve tega sklopa. Uporabite ustrezne postopke iz navodil za servisiranje. Če sami ne zmorete opraviti postopka ali nimate ustreznega orodja, naj montažo opravi serviser Harley-Davidson. Napačna montaža tega sklopa lahko povzroči hude poškodbe ali smrt. (00333b)

OPOMBA

Ta list z navodili se nanaša na informacije iz servisnega priročnika. Za vgradnjo potrebujete servisni priročnik za ta model/leto motocikla. Priročnik je na voljo pri zastopniku Harley-Davidson.



Vsebina kompleta

Glejte:

- Slika 5 in Preglednica 13,
- Slika 6 in Preglednica 14,
- Slika 7 in Preglednica 15,
- Slika 8 in Preglednica 16,
- Slika 9 in Preglednica 17,
- Slika 10 in Preglednica 18,
- Slika 11 in Preglednica 19.

PRIPRAVA

1. Motocikel namestite na ustrezno dvigalo.

▲ OPOZORILO

Pri servisiranju sistema za gorivo ne kadite in v bližini ne uporabljajte odprtega plamena ali isker. Bencin je izjemno vnetljiv in visoko eksploziven, kar lahko povzroči hude poškodbe ali smrt. (00330a)

▲ OPOZORILO

Preden izključite dovod, iz sistema očistite gorivo pod visokim pritiskom, da preprečite brizganje bencina. Bencin je izjemno vnetljiv in visoko eksploziven, kar lahko povzroči hude poškodbe ali smrt. (00275a)

2. Za izvedbo naslednjih korakov glejte servisni priročnik:
 - a. Odstranite sedež.
 - b. Izpraznite gorivo in odklopite dovodni vod goriva.

▲ OPOZORILO

Pred nadaljevanjem odstranite glavno varovalko, da preprečite nenameren vklop motocikla, ki lahko povzroči hude poškodbe ali smrt. (00251b)

OPOMBA

- **Z varnostno sireno:** ko je varnostni daljinski upravljalnik prisoten, obrnite stikalo za vžig v položaj ON (VKLOP). Glejte servisni priročnik. Deaktivirajte varnostni sistem. **TAKOJ odstranite glavno varovalko.**
- **BREZ varnostne sirene:** glejte servisni priročnik. Odstranite glavno varovalko.

VSI modeli:

3. Za izvedbo naslednjih korakov glejte servisni priročnik:
 - a. Odstranite instrumentno konzolo (če obstaja) z rezervoarja za gorivo.
 - b. Odstranite rezervoar z gorivom.
4. Dvignite motorno kolo.

ODSTRANJEVANJE

Odstranitev obstoječega motorja

1. Odstranite motor iz šasije. Glejte poglavje MOTOR v servisnem priročniku.

NAMESTITEV MOTORJA SE120ST

1. Pred namestitvijo motorja se prepričajte, da v mazalnem sistemu ni drobirja ali kontaminantov. Prosite trgovca z vozili Harley-Davidson ali usposobljenega tehnika, naj spere posodo za olje.
2. Odstranite pokrovčke za dotok olja ali vtiče na vmesniku med motorjem in menjalnikom.
3. Glejte poglavje MOTOR v servisnem priročniku. Namestite motor na šasijo.
4. **Modeli Touring 2010:** Namestite komplet kompenzatorja visoke zmogljivosti Screamin' Eagle (št. dela 40100061, ločen nakup) po navodilih v **tem** kompletu. **Modeli Touring 2011-2013:** Namestite komplet kompenzatorja visoke zmogljivosti Screamin' Eagle (št. dela 42200064A, ločen nakup) po navodilih v **tem** kompletu.
5. Namestite dušilno loputo plina in vbrizgalnike z visokim pretokom po navodilih v **tem** kompletu.

ZAKLJUČEK

1. Montirajte rezervoar z gorivom. Glejte servisni priročnik.
2. Namestite glavno varovalko. Glejte servisni priročnik.
3. Montirajte sedež. Po montaži sedeža ga povlecite navzgor, da preverite, ali je pritrjen. Glejte servisni priročnik.

OPOMBA

Pri namestitvi tega sklopa morate ponovno uravnati ECM. Če ECM ne uravnate pravilno, se lahko motor hudo poškoduje. (00399b)

4. Pri nameščanju tega kompleta prenesite umerjanje novega ECM. Glejte katalog Screamin' Eagle Pro ali pa se obrnite na prodajalca vozil Harley-Davidson.
5. Zaženite motor in ga pustite v teku. Nekajkrat ponovite, da preverite pravilno delovanje.

DELOVANJE

Glede utekanja novega motorja glejte PRAVILA ZA VOŽNJO MED UTEKANJEM v priročniku za lastnika vozila.

VZDRŽEVANJE

1. Glejte NAČRT VZDRŽEVANJA v servisnem priročniku vozila ali priročniku za lastnika.
2. Za ustrezne servisne postopke glejte razdelek MOTOR v servisnem priročniku.

SPECIFIKACIJE MOTORJA SE120ST

OPOMBA

Naslednji razdelki vsebujejo edinstvene podatke, ki niso na voljo v razdelku MOTOR v servisnem priročniku, za motorje Twin Cam 103[™] alfa na platformah Touring.

Preglednica 2. Motor: Screamin' Eagle Twin Cam SE120ST

Del	Specifikacije	
Kompresijsko razmerje	10,5:1	
Izvertina	4,060 in	103,12 mm
Hod	4,625 in	117,48 mm
Premik	119,75 cu in	1962,39 cc
Sistem mazanja	Suho korito pod tlakom s hladilnikom olja	

TOLERANCA ZARADI PROIZVODNEGA PROCESA

Za tehnične podatke, ki niso navedeni v naslednjih preglednicah, glejte tehnične podatke Twin-Cam 103[™] v servisnem priročniku.

Preglednica 3. Glave valjev

DEL	PALČ.	MM
Vodilo ventila v glavi (tesno)	0,0020-0,0033	0,051-0,084
Podstavek sesalnega ventila v glavi (tesen)	0,004-0,0055	0,102-0,140
Podstavek izpušnega ventila v glavi (tesen)	0,004-0,0055	0,102-0,140

Preglednica 4. Ventili

DEL	PALČ.	MM
Prileganje v vodilu (sesalni in izpušni)	0,0011-0,0029	0,028-0,074
Sirina podstavka	0,034-0,062	0,86-1,57
Štrljenje stebila iz obroča glave valja	1,990-2,024	50,55-51,41

Preglednica 5. Tehnični podatki ventilske vzmeti

DEL	TLAK	DIMENZIJE
Zaprta	180 lbs (79 kg)	1,800 in. (45,7 mm)
Odprto	500 lbs (196 kg)	1,177 in. (29,9 mm)
Prosta dolžina	n/r	2,210 in. (56,1 mm)

Preglednica 6. Bati

Bat:	Odmik (in.)
Prileganje bata v valj (ohlapno)	0,0026-0,0036
Prileganje batnega zatiča (ohlapno)	0,0003-0,0008
Razmik na koncu zgornjega obroča	0,012-0,020
Razmik na koncu drugega obroča	0,016-0,024
Razmik vodila obroča za nadzor olja	0,008-0,0028
Stranski odmik zgornjega obroča	0,0010-0,0022
Stranski odmik drugega obroča	0,0010-0,0022
Stranski odmik obroča za nadzor olja	0,0003-0,0072

Preglednica 7. Specifikacije odmikača - 259E

Dovod	Specifikacije
Se odpre	19° BTDC
Se zapre	47° ABDC
Trajanje	246°
Največji dvig ventila	0,579 in.

Preglednica 7. Specifikacije odmikača - 259E

Dovod	Specifikacije
Dvig ventila @ TDC	0,182 in.
Izpuh	Specifikacije
Se odpre	58° BBDC
Se zapre	12° ATDC
Trajanje	250°
Največji dvig ventila	0,579 in.
Dvig ventila @ TDC	0,155 in.
Čas odmikača pri 0,053 in. Dvig povlečne naprave v stopinjah ročične gredi	

OMEJITVE SERVISNE OBRABE

Kot vodilo za zamenjavo dela uporabite omejitve obrabe.

OPOMBA

Za tehnične podatke, ki niso navedeni v naslednjih preglednicah, glejte tehnične podatke Twin-Cam 103[™] v servisnem priročniku.

Preglednica 8. Valji

DEL	ZAMENJAJTE, ČE OBRABA PRESEGA	
	PALČ.	MM
Zožitev	0.002	0.051
Nepravilen krog	0.002	0.051
Ukrivljenost tesnila ali površin O-obroča: zgoraj	0.006	0.152
Ukrivljenost tesnila ali površin O-obroča: spodaj	0.004	0.102

Preglednica 9. Vrtina valja

DEL	ZAMENJAJTE, ČE OBRABA PRESEGA	
	PALČ.	MM
standardno	4.062	103.17
0,010 in. preveliko	4.072	103.43

Preglednica 10. Bati

Prileganje bata v valj (ohlapno)	Omejitev obrabe (in.)
Prileganje v valj (ohlapno)	0.0061
Prileganje batnega zatiča (ohlapno)	0.0011
Razmik na koncu zgornjega obroča	0.030
Razmik na koncu drugega obroča	0.034
Razmik vodila obroča za nadzor olja	0.038
Stranski odmik zgornjega obroča	0.0030
Stranski odmik drugega obroča	0.0030
Stranski odmik obroča za nadzor olja	0.0079

VALJI SE120ST

Priprava

- Motocikel namestite na ustrezno dvigalo.

▲ OPOZORILO

Pri servisiranju sistema za gorivo ne kadite in v bližini ne uporabljajte odprtega plamena ali isker. Bencin je izjemno vnetljiv in visoko eksploziven, kar lahko povzroči hude poškodbe ali smrt. (00330a)

▲ OPOZORILO

Preden izključite dovod, iz sistema očistite gorivo pod visokim pritiskom, da preprečite brizganje bencina. Bencin je izjemno vnetljiv in visoko eksploziven, kar lahko povzroči hude poškodbe ali smrt. (00275a)

2. Za izvedbo naslednjih korakov glejte servisni priročnik:
 - a. Odstranite sedež.
 - b. Izpraznite gorivo in odklopite dovodni vod goriva.

▲ OPOZORILO

Pred nadaljevanjem odstranite glavno varovalko, da preprečite nenameren vklop motocikla, ki lahko povzroči hude poškodbe ali smrt. (00251b)

OPOMBA

- **Z varnostno sireno:** ko je varnostni daljinski upravljalnik prisoten, obrnite stikalo za vžig v položaj ON (VKLOP). Glejte servisni priročnik. Deaktivirajte varnostni sistem. **TAKOJ** odstranite glavno varovalko.
- **BREZ varnostne sirene:** glejte servisni priročnik. Odstranite glavno varovalko.

VSI modeli:

3. Za izvedbo naslednjih korakov glejte servisni priročnik:
 - a. Odstranite instrumentno konzolo (če obstaja) z rezervoarja za gorivo.
 - b. Odstranite rezervoar z gorivom.
4. Dvignite motorno kolo.

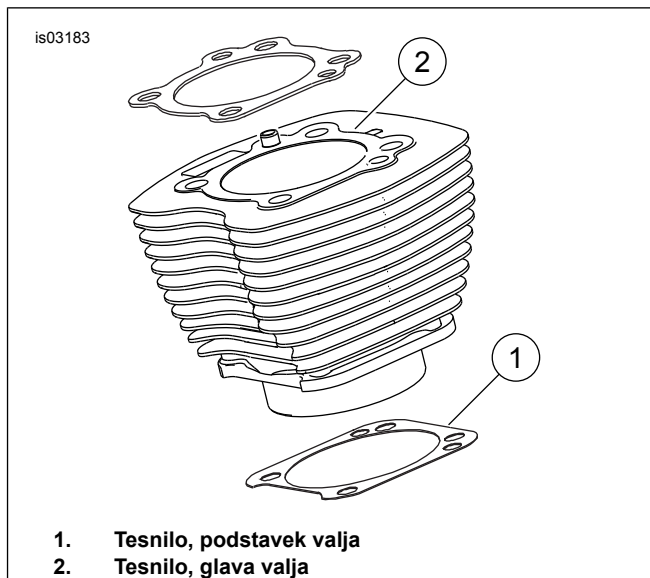
Demontirajte dele motorja

1. Glejte servisni priročnik. Odstranite obstoječ sklop zračnega filtra.
2. Odstranite obstoječi izpušni sistem po navodilih v servisnem priročniku.
3. Razstavite zgornji del motorja. Glejte poglavja o motorju v servisnem priročniku.

Namestite zgornje dele motorja

OPOMBA

- Glejte Slika 1. Tesnilo podstavka valja 103 mm (4.060 in)(1) in tesnilo glave valja (2) odpravita potrebo po O-obročih. Ne uporabite O-obročev na osnikih valja ali čepih valja.
 - Novo tesnilo podstavka (1) namestite z vbočeno stranjo, obrnjeno navzdol, in izbočeno stranjo, obrnjeno navzgor.
1. Glejte servisni priročnik. Sestavite motor z naslednjo spremembo:
 - a. Sestavite zgornji del motorja z uporabo tesnil podstavka in tesnil glave iz kompleta. Glejte poglavje MOTOR v servisnem priročniku.



Slika 1. Tesnila valja

Končna montaža

1. Montirajte rezervoar z gorivom. Glejte servisni priročnik.
2. Namestite glavno varovalko. Glejte servisni priročnik.
3. Montirajte sedež. Po montaži sedeža ga povlecite navzgor, da preverite, ali je pritrjen. Glejte servisni priročnik.

BATI SE120ST

Glejte poglavje MOTOR v servisnem priročniku.

Namestitev bata

▲ OPOZORILO

Pred nadaljevanjem izključite kable akumulatorja (najprej negativni kabel (-)), da preprečite nenameren vklop motocikla, ki lahko povzroči hude poškodbe ali smrt. (00307a)

▲ OPOZORILO

Najprej izklopite negativni kabel (-) akumulatorja. Če se pozitivni kabel (+) dotakne tal, ko je negativni kabel (-) priključen, lahko iskre povzročijo eksplozijo akumulatorja, kar lahko povzroči hude poškodbe ali smrt. (00049a)

1. Glejte servisni priročnik. Odstranite sedež. Odklopite oba kabla akumulatorja, najprej negativni kabel. Shranite vso železnino za montažo sedeža.

▲ OPOZORILO

Pri servisiranju sistema za gorivo ne kadite in v bližini ne uporabljajte odprtega plamena ali isker. Bencin je izjemno vnetljiv in visoko eksploziven, kar lahko povzroči hude poškodbe ali smrt. (00330a)

2. Glejte razdelek MOTOR: RAZSTAVLJANJE MOTOCIKLA ZA SERVISIRANJE in REMONT ZGORNJEGA DELA, RAZSTAVLJANJE v servisnem priročniku za postopke odstranitve glave valja, valja in bata.

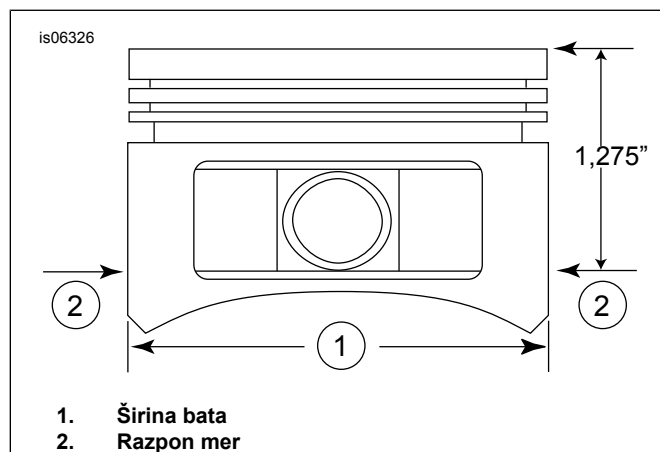
- Upoštevajte postopke v razdelku MOTOR: SERVISIRANJE IN POPRAVILO PODREJENIH SESTAVOV, ZGORNJI DEL/VALJ/ZGORNJI POVEZOVALNI DROG v servisnem priročniku glede pregledovanja delov.
- Glejte razdelek MOTOR: SERVISIRANJE IN POPRAVILO PODREJENIH SESTAVOV, VALJ v servisnem priročniku za navodila za vrtnje in brušenje.

OPOMBA

- Namestite zgornji obroč (okrogel) in drugi prstan (koničast) z oznako „N“, obrnjeno navzgor. Vodila oljnih obročev lahko namestite s katerokoli stranjo, obrnjeno navzgor.
- Tesnilo podstavka valja 103 mm (4.060 in) in tesnilo glave valja, priložena v kompletu, odpravita potrebo po O-obročih (št. dela 11273). **Ne uporabite** O-obročev na osnikih valja ali čepih valja.
- Novo tesnilo podstavka namestite z vbočeno stranjo, obrnjeno navzdol, in izbočeno stranjo, obrnjeno navzgor.

OPOMBA

Preverjanje prileganja bata na valj na tej lokaciji glede na Preglednica 11 se uporablja kot referenca.



Slika 2. Mere bata

- Glejte sliko 2. Izmerite širino bata (1), 90 stopinj vodoravno z obeh strani luknje batnega zatiča in na 1,275 in. (32,385 mm) navzdol od krovne (zgornje) površine bata (2). Za prileganje bata na valj na tem mestu glejte Preglednica 11.
- Bati v tem kompletu so namenjeni posebej za namestitvev spredaj in zadaj. Namestite bat, označen s „FRONT“, na sprednji valj, s puščico, obrnjeno proti **sprednjemu** delu motorja. Namestite bat, označen z „REAR“, na zadnji valj, s puščico, obrnjeno proti **sprednjemu** delu motorja.
- Glejte razdelek MOTOR: REMONT ZGORNJEGA DELA, SESTAVLJANJE v servisnem priročniku za postopek namestitve bata, valja in glave valja.

Preglednica 11. Specifikacije

Bat:	Odmik (in.)
Prileganje bata v valj (ohlapno)	0,0026-0,0036
Prileganje batnega zatiča (ohlapno)	0,0003-0,0008

Preglednica 11. Specifikacije

Bat:	Odmik (in.)
Razmik na koncu zgornjega obroča	0,012-0,020
Razmik na koncu drugega obroča	0,016-0,024
Razmik vodila obroča za nadzor olja	0.008-0.0028
Stranski odmik zgornjega obroča	0,0010-0,0022
Stranski odmik drugega obroča	0,0010-0,0022
Stranski odmik obroča za nadzor olja	0,0003-0,0072

Preglednica 12. Omejitve servisne obrabe

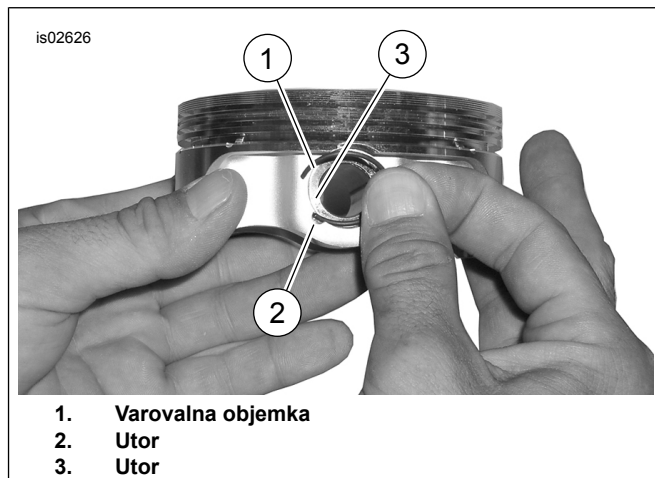
Prileganje bata v valj (ohlapno)	Omejitev obrabe (in.)
Prileganje v valj (ohlapno)	0.0061
Prileganje batnega zatiča (ohlapno)	0.0011
Razmik na koncu zgornjega obroča	0.030
Razmik na koncu drugega obroča	0.034
Razmik vodila obroča za nadzor olja	0.038
Stranski odmik zgornjega obroča	0.0030
Stranski odmik drugega obroča	0.0030
Stranski odmik obroča za nadzor olja	0.0079

Montaža zadrževalnega obroča batnega zatiča (varovalne objemke)

OPOMBA

Vrzel objemke mora biti ob namestitvi v položaju naravnost navzgor ali naravnost navzdol.

- Glejte Slika 3. Odprti konec varovalne objemke (1) vstavite v režo (2) v utoru (3) okoli izbokline za batni zatič, tako da je razmik ob namestitvi v položaju naravnost navzgor ali naravnost navzdol.



Slika 3. Varovalna objemka in bat

is02627



1. Usmerjenost palca
2. Varovalna objemka vstavljena 85 %

Slika 4. Namestite varovalno objemko.

2. Glejte Slika 4 . Postavite palec (1), kot je prikazano. Močno pritisnite, da je približno 85 % varovalne objemke (2) vstavljenih v utor.

3. Ne opraskajte ali poškodujte bata. Z majhnim izvijačem zatakните objemko v preostanek utora. Ponovite za preostale varovalne objemke.

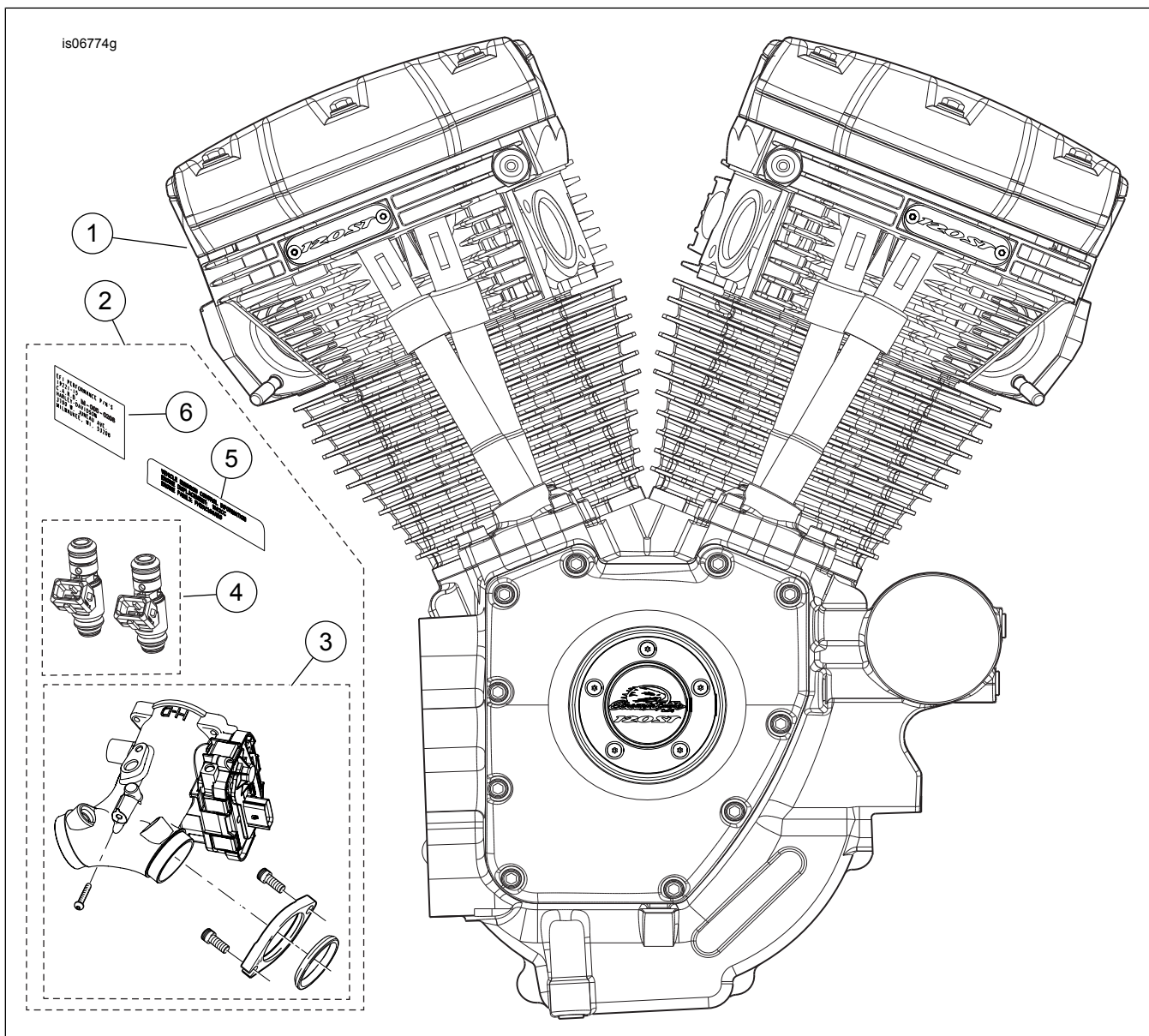
OPOMBA

Prepričajte se, da je varovalna objemka bata dobro nameščena, sicer bodo NASTALE POŠKODBE MOTORJA.

4. Glejte razdelek MOTOR: SESTAVLJANJE MOTOCIKLA PO RAZSTAVLJANJU v servisnem priročniku za zaključne postopke ponovnega sestavljanja.

SERVISNI DELI

is06774g

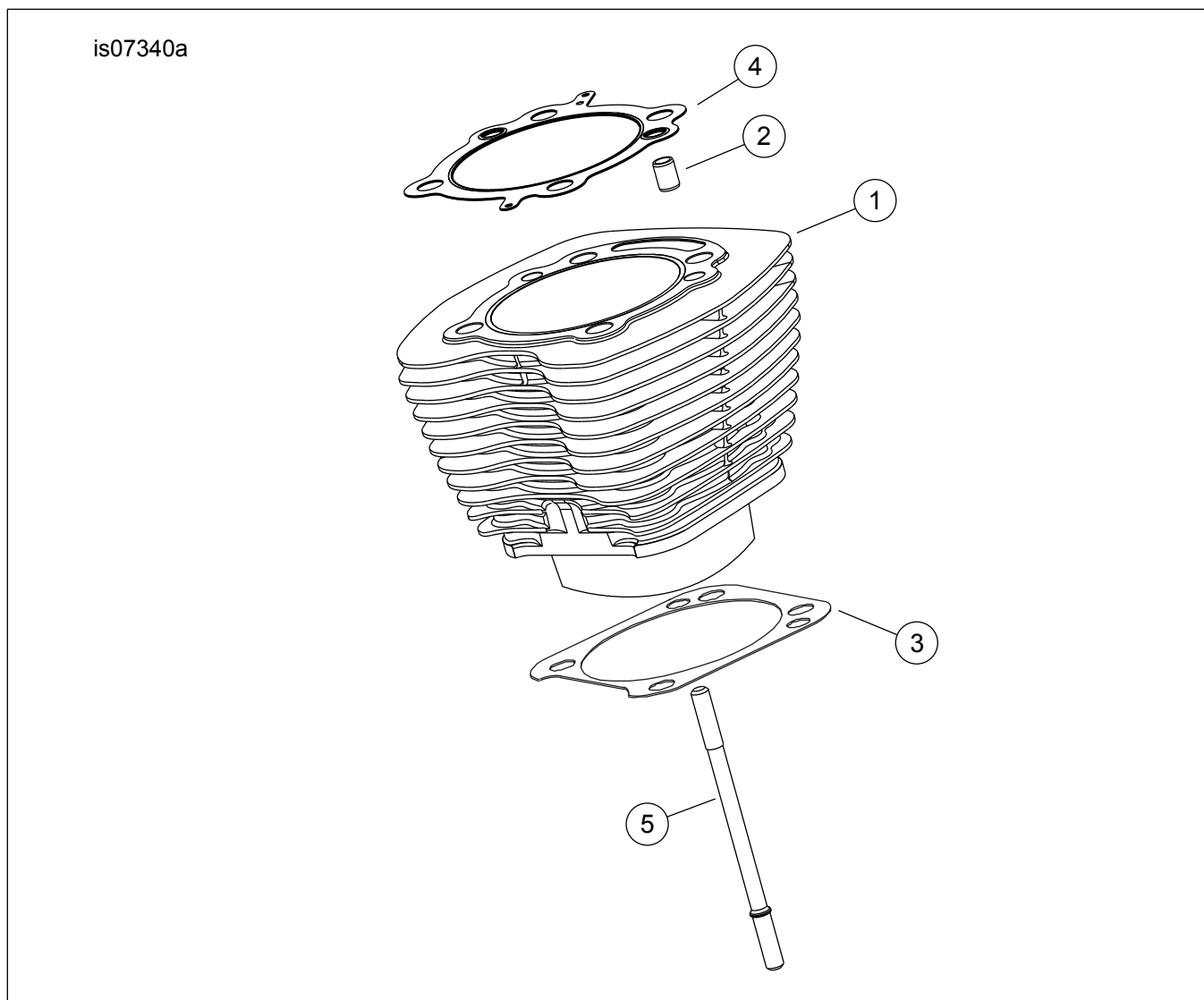


Slika 5. Sklop motorja, popoln blok motorja Screamin' Eagle 120ST

Preglednica 13. Servisni deli, blok motorja Screamin' Eagle 120ST

Del	Opis (Količina)	Številka dela
1	Sestav motorja, popoln	19221-15
2	Komplet indukcijskega modula in okovja (vključuje postavke 3-6)	Ni naprodaj ločeno
3	• Komplet ohišja plina, Screamin' Eagle 58 mm	27713-08
4	• Komplet brizgalnih šob z visokim pretokom Screamin' Eagle	27796-08
5	• Oznaka emisij delcev (družina motorjev GHDXC1.96AEG) (zahtevano samo pri modelih 2016)	Ni naprodaj ločeno
	• Oznaka emisij delcev (družina motorjev FHDXC1.96AEG) (zahtevano samo za modele 2015)	Ni naprodaj ločeno
6	• Nova nalepka z informacijami o izdelku, „ M-005-0220 “ (zahtevano samo za modele 2016)	Ni naprodaj ločeno
	• Nova nalepka z informacijami o izdelku, „ M-005-0208 “ (zahtevano samo za modele 2015)	Ni naprodaj ločeno
	• Nova nalepka z informacijami o izdelku, „ D-338-81 “ (zahtevano samo za modele 2010–2014)	Ni naprodaj ločeno

SERVISNI DELI



Slika 6. Valji bloka motorja SE120ST Screamin' Eagle

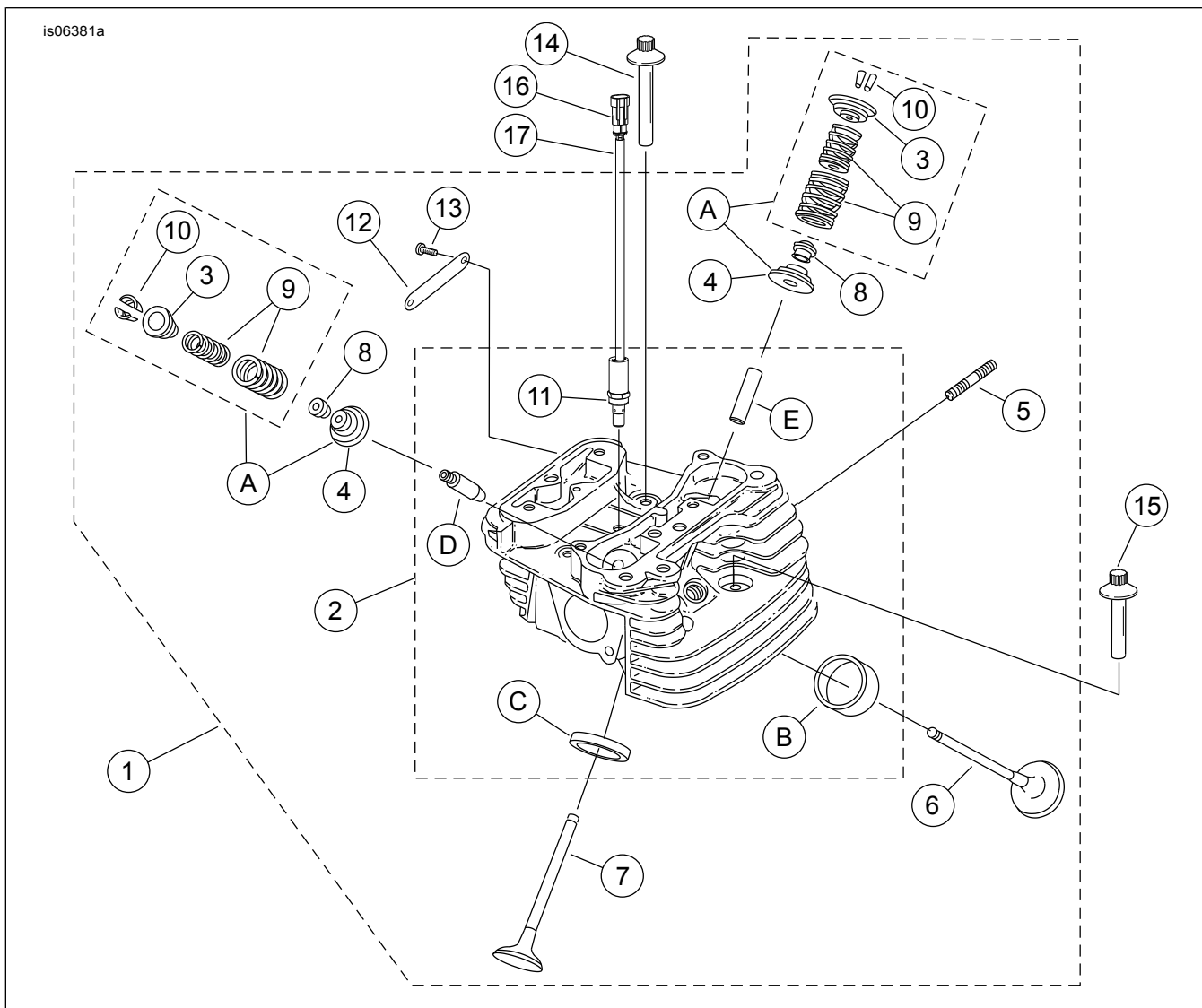
Preglednica 14. Servisni deli, valji bloka motorja SE120ST Screamin' Eagle

Del	Opis (Količina)	Številka dela
1	Komplet valjev SE, 4,060 in (črni). Vključuje sprednji in zadnji valj, elementi 2-4, prirobnični vijak s šestkotno glavo (št. dela 1105) in tesnilno podložko (št. dela 1086A).	16550-04C
2	• Zatič, obroč (4)	16595-99A

Preglednica 14. Servisni deli, valji bloka motorja SE120ST Screamin' Eagle

Del	Opis (Količina)	Številka dela
3	• Tesnilo, podstavek valja (2)	16736-04A
4	• Tesnilo, glava valja (2)	16104-04
5	Zatič, valj (8)	16834-99A
6	Komplet tesnil, remont motorja (ni prikazan). NE vključuje tesnila glave valja, tesnila podnožja ali tesnil stebila ventila.	17053-99C
7	Komplet tesnil, zgornji del (ni prikazan). NE vključuje tesnila glave valja, tesnila podnožja ali tesnil stebila ventila.	17052-99C

SERVISNI DELI



Slika 7. Glave valjev in ventili bloka motorja SE120ST Screamin' Eagle

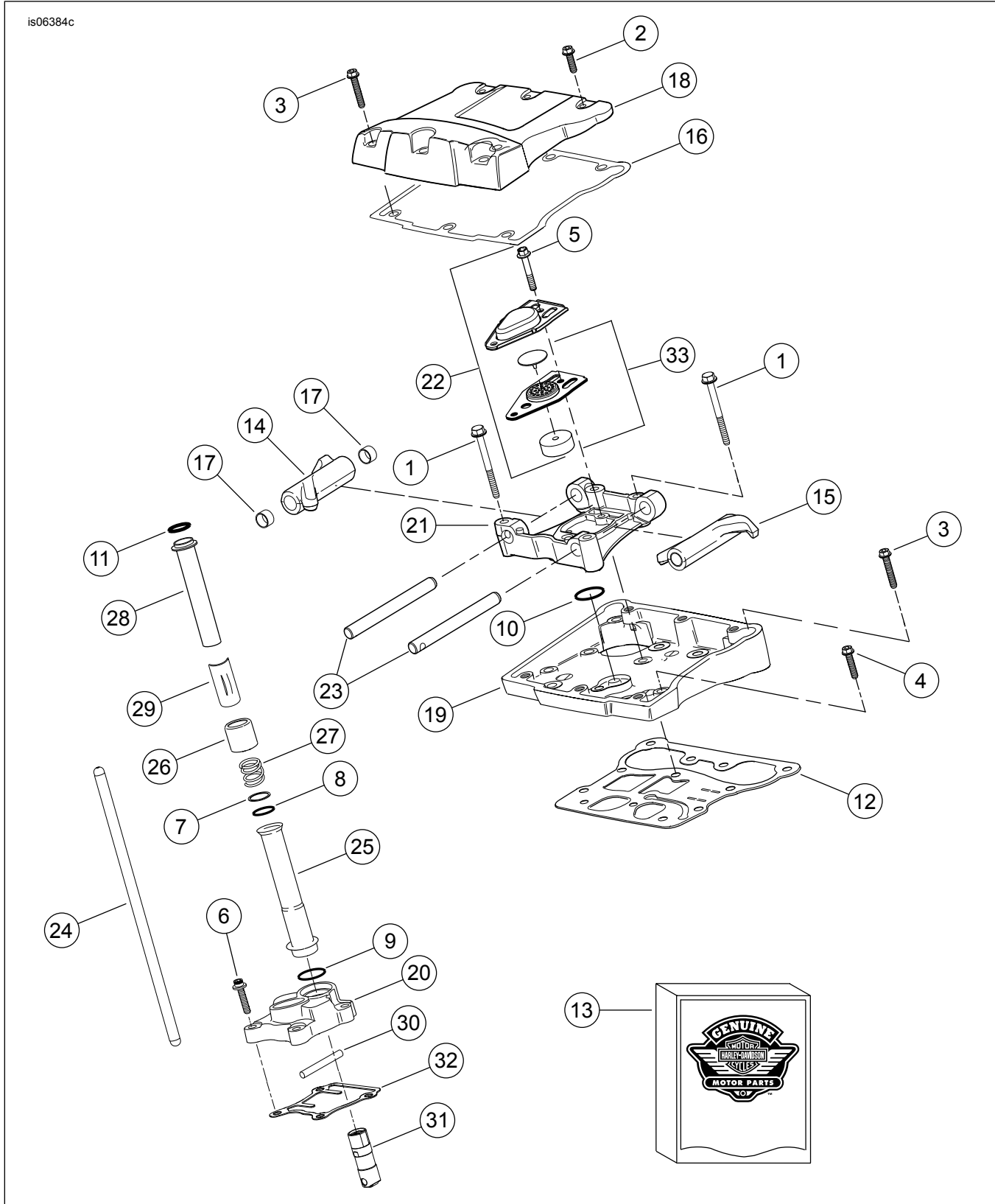
SERVISNI DELI

Preglednica 15. Servisni deli, glave valjev in ventili bloka motorja SE120ST Screamin' Eagle

Komplet	Del	Opis (Količina)	Številka dela
Komplet 19221-15 (blok motorja)	1	Sklop glave valja, zadaj (vključuje elemente 2-13) Sklop glave valja, spredaj (vključuje elemente 2-13) (OPOMBA: Glave so opremljene z nameščenimi medaljoni „120R“. Zamenjajte z medaljoni „120ST“ (točka 12) in vijaki (točka 13), ločen nakup.)	17444-10 17443-10
	2	• Glava valja (strojno obdelana, z vgrajenimi elementi 11, B, C, D in E)	Ni naprodaj ločeno
	3	• Ovratnik, zgornja vzmet ventila (4). Vključeno tudi v element „A“.	18213-10
	4	• Ovratnik, vzmet ventila, spodnja (4). Vključeno v element „A“.	Ni naprodaj ločeno
	5	• Čep, izpušna šoba (4)	16715-83
	6	• Sesalni ventil (2)	18190-08
	7	• Izpušni ventil (2)	18183-03
	8	• Tesnilo, ventil (4)	18046-98
	9	• Enota vzmeti ventila (4). Vključeno v element „A“.	Ni naprodaj ločeno
	10	• Zadrževalnik, ovratnik ventila (8). Vključeno tudi v element „A“.	18240-98
	11	• Samodejno sproščanje kompresije (2)	28861-07A
	12	• Medaljon, „120ST“ (2)	14100436
	13	• Vijak, lečasta glava, TORX (4)	25800017
	14	Vijak, notranji navoj, 81 mm (3.19 in) dolgi (4)	16478-85A
	15	Vijak, notranji navoj, 48 mm (1.88 in) dolgi (4)	16480-92A
	16	Ohišje pin, dvopolno	72009-05
	17	Žično tesnilo, 16-20 AWG (4)	72011-05
	18	Vžigalna svečka, Screamin' Eagle (2) (ni prikazana)	32186-10
Servisni komplet:			
	A	Komplet vzmeti ventila, Screamin' Eagle (vključuje elemente 3, 4, 9, 10)	18281-02A
Naslednji deli Screamin' Eagle so na voljo ločeno:			
	B	Podstavek ventila, sesalni	18191-08
	C	Podstavek ventila, izpušni	18048-98A
	D	Vodilo ventila, sesalni (za servisiranje)	
		• (+ 0,003 in)	18158-05
		• (+ 0,001 in)	18154-05
	E	Vodilo ventila, izpušni (za servisiranje)	
		• (+ 0,003 in)	18157-05
		• (+ 0,002 in)	18155-05
		• (+ 0,001 in)	18153-05

SERVISNI DELI

is06384c



Slika 8. Nihajne roke in potisne palice za blok motorja SE120ST Screamin' Eagle

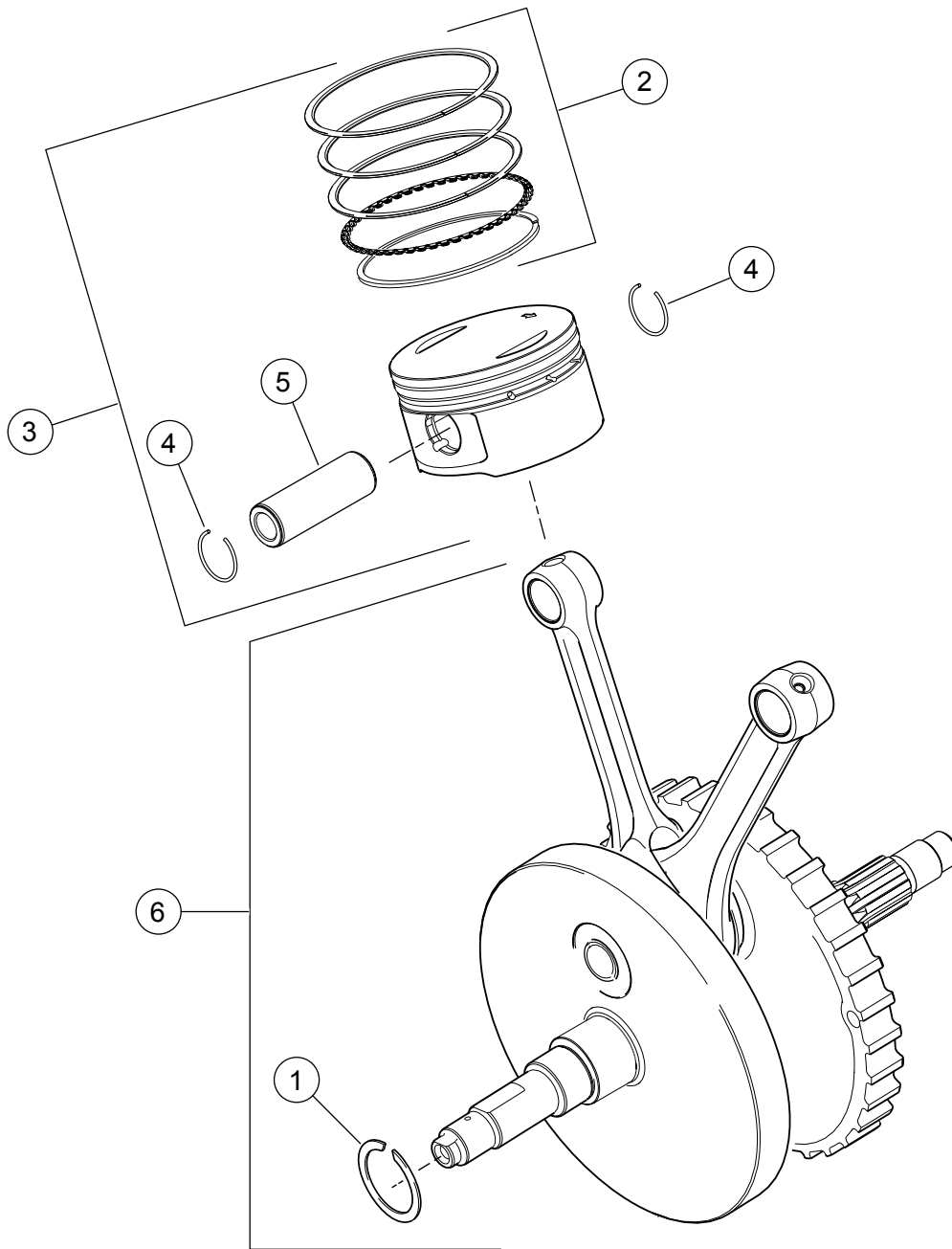
SERVISNI DELI

Preglednica 16. Servisni deli, nihajne roke in potisne palice za blok motorja SE120ST Screamin' Eagle

Del	Opis (Količina)	Številka dela
1	Pokrovni vijak, šesterkotna prirobnična glava, 5/16-18 x 63,5 mm (2½ in), razred 8 z zapornim obližem (8)	1039
2	Vijak, notranja/zunanja šesterkotna prirobnična glava, 5/16-18 x 25,4 mm (1 in), z zapornim obližem (6)	3692A
3	Vijak, notranja/zunanja šesterkotna prirobnična glava, 5/16-18 x 44,4 mm (1½ in), z zapornim obližem (10)	3693A
4	Vijak, šesterkotna prirobnična glava SEMS, 5/16-18 x 31,8 mm (1½ in), z zapornim obližem (8)	3736B
5	Vijak, šesterkotna prirobnična glava, 1/4-20 x 42,9 mm (1½ in), razred 8, z zapornim obližem, (4)	4400
6	Pokrovni vijak, šesterkotna inbus glava, toplotno obdelana podložka, 1/4-20 x 25,4 mm (1 in), zaporni obliž (6)	4741A
7	Podložka, debelina 0,79 mm (0 in) (4)	6762B
8*	O-obroč, pokrov potisne palice, 17 mm (½ in) ID, rjavi (4)	11132A
9*	O-obroč, pokrov potisne palice, 22 mm (1 in) ID, rjavi (4)	11145A
10*	O-obroč, 15,5 mm (½ in) ID, črni (2)	11270
11*	O-obroč, 17 mm (½ in) ID, rumeni (4)	11293
12	Tesnilo, nihajno ohišje (2)	16719-99B
13	Komplet tesnil, servisni odmikača (vsebuje elemente z oznako „**“)	17045-99D
14	Nihajna roka (sprednji dovod, zadnji izpuh), s pušami (2)	17360-83A
15	Nihajna roka (zadnji dovod, sprednji izpuh), s pušami (2)	17375-83A
16*	Tesnilo, nihajni pokrov (2)	17386-99A
17	Puša, nihajna roka (8)	17429-91
18	Nihajni pokrov, (krom) (2)	17572-99
19	Nihajno ohišje, (pokrov) (2)	17578-10
20	Dvižni pokrov, sprednji (krom) Dvižni pokrov, zadnji (krom)	17964-99 17966-99
21	Podpora, nihajna roka (2)	17594-99
22*	Sestav odzračevalnika (2)	17025-03A
23	Gred, nihajna roka (4)	17611-83
24	Potisna palica, izpuh, dolžine 26,8 cm (10½ in), z dvema črnima črtama na vsakem koncu (2) Potisna palica, dovod, dolžine 26,5 cm (10½ in), BREZ črt (2)	17922-99 17923-99
25	Pokrov, zniževalnik potisne palice (4)	17939-99
26	Držalo, vzmet pokrova potisne palice (4)	17945-36B
27	Vzmet, pokrov potisnega droga (4)	17947-36
28	Pokrov, potisni drog zgoraj (4)	17948-99
29	Zadrževalnik, pokrov potisne palice (4)	17968-99
30	Zatič, za preprečevanje vrtenja (2)	18535-99
31	Komplet hidravličnega dvigala (vključuje štiri dvigala)	18572-13
32*	Tesnilo, pokrov dvigalca (2)	18635-99B
33	Sestav pregrade, odzračevalnik (2)	26500002

SERVISNI DELI

is06386

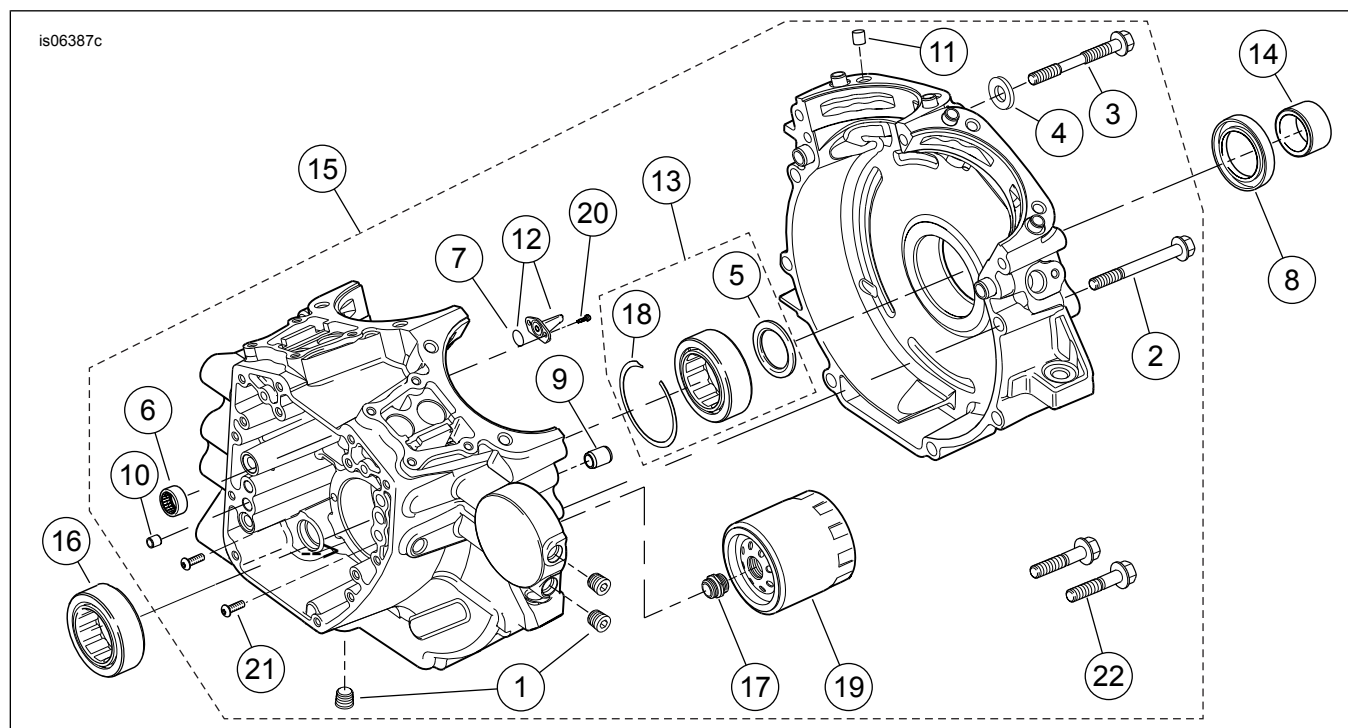


Slika 9. Bati in vztrajnik bloka motorja SE120ST Screamin' Eagle

Preglednica 17. Servisni deli, bati in vztrajnik bloka motorja SE120ST Screamin' Eagle

Del	Opis (Količina)	Številka dela
1	Zadrževalni obroč	11177A
2	Komplet batnih obročev, standardni (2)	22526-10
	Komplet batnih obročev, 0,254 mm (0 in) preveliki (2)	22529-10
3	Komplet valjev, spredaj in zadaj, s kompleti obročev, batnim zatičem in zaklepni obroč, standardni	22574-10
	Komplet batov, spredaj in zadaj, s kompleti obročev, batnim zatičem in zapornimi obročki, 0,254 mm (0 in) preveliki	22576-10
4	Zaklepni obroč, batni zatič (4)	22097-99
5	Batni zatič (2)	22310-10
6	Komplet sestava vztrajnika	23893-10A

SERVISNI DELI

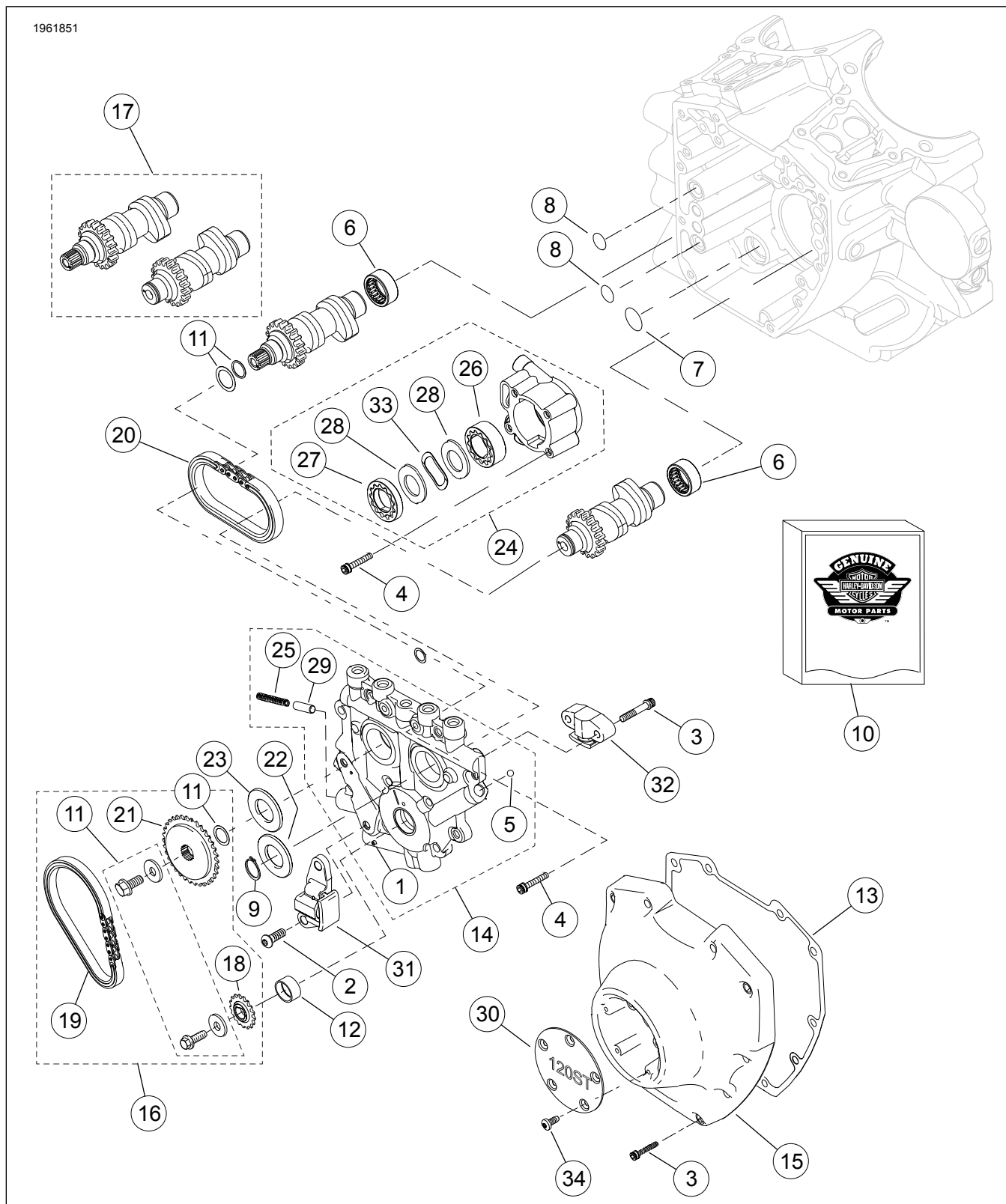


Slika 10. Okrov ročične gredi, filter motornega olja in hladilnik bloka motorja SE120ST Screamin' Eagle

Preglednica 18. Servisni deli, okrov ročične gredi, filter motornega olja in hladilnik bloka motorja SE120ST Screamin' Eagle

Del	Opis (Količina)	Številka dela
1	Vtič (3)	765
2	Vijak, šesterokotna prirobnična glava, 5/16-18 x dolžina 76 mm (3 in) (8)	895
3	Vijak, zgornji srednji del okrova ročične gredi	1105
4	Tesnilna podložka	1086A
5	Podložka, 31,8 mm (1½ in) ID x 46,4 mm (2 in) OD x debelina 3,18 mm (0 in) (2).	8972
6	Komplet igelnih ležajev, odmična gred (2) (vsak komplet vsebuje dva sklopa ležajev)	24018-10
7	O-obroč (2)	10930
8	Oljno tesnilo	12068
9	Zatič za mozničke, 14,158 mm (½ in) D x dolžina 19 mm (½ in) (2)	16574-99A
10	Zatič za mozničke, 9,525 mm (½ in) D x dolžina 10,16 mm (½ in) (2)	16589-99A
11	Zatič za mozničke, 11,074 mm (½ in) D x dolžina 15,5 mm (½ in) (4)	16595-99A
12	Hladilna šoba bata (2) (vključuje postavko 7)	22315-06A
13	Komplet ležajev, leva stran (vključuje element 5, en element 16, element 18 in notranje vodilo ležaja)	24004-03B
14	Distančnik, zobniška gred	24009-06
15	Komplet okrova ročične gredi (črna) (vključuje elemente 1, 2, 3, 4, 6, 7, 9, 10, 11, 12, 13, 16, 17, 18, 19, 20, 21 in 22)	24400057
16	Ležaj, glavni (2). En je vključen v element 13.	24605-07
17	Adapter, oljni filter	26352-95A
18	Zadrževalni obroč	35114-02
19	Oljni filter (krom)	63798-99A
20	Vijak, glava TORX®, 8-32 x dolžina 9,5 mm (½ in) (4)	68042-99
21	Vijak, za pritrditev ležaja, gumbna glava TORX®, 1/4-20 x dolžina 11,1 mm (½ in) (2)	703B
22	Vijak, šesterokotna prirobnična glava, s podložko, 3/8-16 x 40,4 mm (1½ in), razred 8, z zapornim obližem (2)	3983

1961851



Slika 11. Odmične gredi in pokrov odmične gredi za blok motorja SE120ST Screamin' Eagle

SERVISNI DELI

Preglednica 19. Servisni deli, odmične gredi in pokrov odmične gredi za blok motorja SE120ST Screamin' Eagle

Del	Opis (Količina)	Številka dela
1	Valjčni zatič	601
2	Vijak, napenjalnik verige primarnega odmikača (2)	942
3	Vijak, pokrov odmikača, 1/4-20 x dolžina 31,8 mm (1½ in), razred 8, nazobčan, z zapornim obližem (10) Vijak, sekundarni napenjalnik odmikača, 1/4-20 x dolžina 1,25 palca, razred 8, nazobčan, z zapornim obližem (2)	4740A 4740A
4	Vijak, glava inbus, 1/4-20 x dolžina 25,4 mm (1 in), z zapornim obližem (8)	4741A
5	Kroglica	8873
6	Komplet igelnih ležajev, odmična gred (2) (vsak komplet vsebuje dva sklopa ležajev)	24018-10
7	O-obroč, 17 mm (½ in) ID, rumeni	11293
8	O-obroč, 9,2 mm (½ in) ID, rjavi (2)	11301
9	Zadrževalni obroč	11461
10	Komplet tesnil, servis odmikača (vsebuje elemente z oznako „**“ v tej tabeli in tabeli 17)	17045-99D
11	Komplet za zadrževanje odmičnega pogonskega verižnika	91800088
12	Puša, ročična gred	25344-99
13	Tesnilo, pokrov odmikača	25244-99A
14	Sklop podporne plošče odmikača (vključuje elemente 1, 5, 25 in 29)	25355-06A
15	Pokrov odmikača, (krom)	25369-01B
16	Komplet verige in pritrdilnih elementov odmične gredi (vključuje elemente 11, 18, 19 in 21)	25585-06
17	Komplet odmične gredi, spredaj in zadaj, SE259E	25482-10
18	Verižnik, pogon odmikača (na ročični gredi), 17 T	25673-06
19	Veriga, primarni pogon odmikača	25675-06
20	Veriga, sekundarni pogon odmikača	25683-06
21	Verižnik, pogon odmikača, 34 T	25728-06
22	Distančnik, poravnava pogonskega verižnika odmikača, debelina 2,54 mm (0 in)	25729-06
23	Distančnik, poravnava odmičnega pogonskega verižnika, 2,54 mm (0 in) debeli (uporabite po potrebi)	25729-06
	Distančnik, poravnava odmičnega pogonskega verižnika, 2,79 mm (0 in) debeli (uporabite po potrebi)	25731-06
	Distančnik, poravnava odmičnega pogonskega verižnika, 2,79 mm (0 in) debeli (uporabite po potrebi)	25734-06
	Distančnik, poravnava odmičnega pogonskega verižnika, 3,05 mm (0 in) debeli (uporabite po potrebi)	25736-06
	Distančnik, poravnava odmičnega pogonskega verižnika, 3,05 mm (0 in) debeli (uporabite po potrebi)	25737-06
	Distančnik, poravnava odmičnega pogonskega verižnika, 3,3 mm (0 in) debeli (uporabite po potrebi)	25738-06
	Distančnik, poravnava odmičnega pogonskega verižnika, 3,3 mm (0 in) debeli (uporabite po potrebi)	
	Distančnik, poravnava odmičnega pogonskega verižnika, 3,56 mm (0 in) debeli (uporabite po potrebi)	
	Distančnik, poravnava odmičnega pogonskega verižnika, 3,56 mm (0 in) debeli (uporabite po potrebi)	
	Distančnik, poravnava odmičnega pogonskega verižnika, 3,81 mm (0 in) debeli (uporabite po potrebi)	
	Distančnik, poravnava odmičnega pogonskega verižnika, 3,81 mm (0 in) debeli (uporabite po potrebi)	
24	Sklop oljne črpalke (vključuje elemente 26-28, 33)	26037-06
25	Vzmet, sprostilni ventil	26210-99
26	Sklop gerotorja, čiščenje	26278-06
27	Sklop gerotorja, tlak	26281-06
28	Ločilna plošča, gerotor (2)	26282-06
29	Sprostilni ventil, oljna črpalka	26400-82B
30	Pokrov, časovnik, „120ST“	14100437
31	Napenjalnik verige, primarna pogonska veriga odmikača	39968-06
32	Napenjalnik verige, sekundarna pogonska veriga odmikača	39969-06
33	Vzmet, ločevalnik	40323-00
34	Vijak, glava TORX, 8-32 x dolžina 9,5 mm (½ in) (5)	68042-99