



## ENJIN TONG SE120ST SCREAMIN' EAGLE

### UMUM

#### Nombor Kit

19221-15

#### Model

Untuk maklumat perlengkapan model, lihat katalog runcit P&A atau seksyen Bahagian dan Aksesori di [www.harley-davidson.com](http://www.harley-davidson.com) (Bahasa Inggeris sahaja).

#### CATATAN

- *Enjin gantian mesti dimuatkan semula dengan peranti dan sistem kawalan pelepasan yang sesuai dengan model kenderaan dan tahun model bagi memastikan pematuhan kepada peraturan pelepasan. Tidak melakukan demikian akan melanggar garis panduan USA EPA, yang boleh menyebabkan denda dan penalti berat.*
- *Sah untuk kegunaan di jalan raya awam hanya jika dipasang pada model yang ditetapkan. Tidak sah untuk kegunaan di jalan raya awam jika dipasang pada model selain model yang ditetapkan. Tidak layak untuk waranti 24 bulan P&A. Enjin ini termasuk waranti satu tahun apabila dipasang dalam model yang sesuai seperti yang ditentukan dengan muat turun penentukuran pematuhan yang sesuai kepada ECM. Hubungi pengedar Harley-Davidson untuk pernyataan waranti.*
- **Untuk Model 2016:** Label maklumat pengeluaran baharu (EO: M-005-0220) diperlukan. Cari label VIN pada tiub kerangka di bawah hendal. Letakkan label maklumat produk baharu di bawah label VIN pada tiub rangka kenderaan. Label pelepasan separa dengan **Keluarga Enjin: GHDXC1.96AEG** yang disertakan dalam kit ini ialah keperluan bagi peraturan pelepasan untuk model 2016. Cari label pelepasan pada tiub kerangka di bawah hendal. Pasang label separa daripada kit ini di atas **bahagian atas** label pada kenderaan.
- **Untuk Model 2015:** Label maklumat pengeluaran baharu (EO: M-005-0208) diperlukan. Cari label VIN pada tiub kerangka di bawah hendal. Letakkan label maklumat produk baharu di bawah label VIN pada tiub rangka kenderaan. Label pelepasan separa dengan **Keluarga Enjin: FHDXC1.96AEG** yang disertakan dalam kit ini ialah keperluan untuk peraturan pelepasan untuk model 2015. Cari label pelepasan pada tiub kerangka di bawah hendal. Pasang label separa daripada kit ini di atas **bahagian atas** label pada kenderaan.
- **Untuk Model 2010-2014:** Label maklumat pengeluaran baharu (EO: D-338-81) diperlukan. Cari label VIN pada tiub kerangka di bawah hendal. Letakkan label maklumat produk baharu di bawah label VIN pada tiub rangka kenderaan.

### Pernyataan Waranti

Lihat manual pemilik kenderaan untuk maklumat Waranti Pelepasan.

Rujuk kepada pengedar Harley-Davidson untuk mendapatkan salinan Waranti Terhad Enjin Peti Prestasi Jalan Harley-Davidson: 12 Bulan/Perbatuan Tanpa Had.

### Kandungan

Jadual 1. KANDUNGAN

Hiliran	Subjek
2	PENYEDIAAN
2	PENANGGALAN ENJIN SEMASA
2	PEMASANGAN ENJIN SE120ST
3	SPEKIFIKASI ENJIN SE120ST
3	TOLERANSI PENGILANGAN
4	HAD KEHAUSAN SERVIS
4	SILINDER SE120ST
5	OMBOH SE120ST
8	BAHAGIAN SERVIS

### Keperluan bagi Pemasangan

- **Minyak enjin sintetik yang disyorkan:** Screamin' Eagle SYN3<sup>®</sup> 20W50 (No. Bahagian 99824-03/00QT).
- **Model Jelajah 2010:** Pemasangan Kit Pemampas Kapasiti Tinggi SE (No. Bahagian 40100061) **diperlukan** untuk pemasangan enjin ini.
- **Model Jelajah 2011-2013:** Pemasangan Kit Pemampas Kapasiti Tinggi Screamin' Eagle (No. Bahagian 42200064A) diperlukan untuk pemasangan enjin ini.
- Kit cekam yang menyokong sekurang-kurangnya 189,8 N-m (140 ft-lbs) tork diperlukan. Harley-Davidson mengesyorkan pemasangan cekam tekanan Screamin' Eagle (No. Bahagian 37000121) dan spring diafragma (No. Bahagian 37951-98).
- Kit gasket ekzos Screamin' Eagle (No. Bahagian 17048-98) diperlukan.
- Pendingin minyak disyorkan. Lihat katalog runcit P&A atau Bahagian dan Aksesori di [www.harley-davidson.com](http://www.harley-davidson.com).
- Muat turun menggunakan Juruteknik Digital. Rujuk kepada pengedar Harley-Davidson.
- Lihat manual servis untuk alat khas yang diperlukan bagi memasang kit ini.

#### ⚠ AMARAN

**Keselamatan penunggang dan pembonceng bergantung pada pemasangan kit yang betul. Gunakan prosedur manual servis yang sesuai. Jika anda tidak berkeupayaan atau tidak memiliki alat yang betul untuk melakukan prosedur ini, minta pengedar Harley-Davidson memasangkannya. Pemasangan kit ini yang tidak betul boleh membawa maut atau kecederaan serius. (00333b)**

## CATATAN

Lembaran arahan ini merujuk kepada maklumat dalam manual servis. Manual servis bagi motosikal tahun/model ini diperlukan untuk pemasangan ini. Ia boleh didapati daripada pengedar Harley-Davidson.

## Kandungan Kit

Lihat:

- Rajah 5 dan Jadual 13,
- Rajah 6 dan Jadual 14,
- Rajah 7 dan Jadual 15,
- Rajah 8 dan Jadual 16,
- Rajah 9 dan Jadual 17,
- Rajah 10 dan Jadual 18,
- Rajah 11 dan Jadual 19.

## PENYEDIAAN

1. Letakkan motosikal pada angkatan yang sesuai.

### ▲ AMARAN

Apabila menservis sistem bahan api, jangan merokok atau membiarkan nyalaan terbuka atau percikan api berada di sekitarnya. Petrol sangat mudah terbakar dan meletup, dan boleh membawa maut atau kecederaan serius. (00330a)

### ▲ AMARAN

Untuk mengelakkan semburan bahan api, singkirkan bahan api bertekanan tinggi daripada sistem sebelum saluran bekalan diputuskan. Petrol sangat mudah terbakar dan meletup, dan boleh membawa maut atau kecederaan serius. (00275a)

2. Lihat manual servis untuk menjalankan langkah-langkah berikut:
  - a. Tanggalkan tempat duduk.
  - b. Singkirkan dan putuskan saluran bekalan bahan api.

### ▲ AMARAN

Untuk mengelakkan pemulaan kenderaan tidak sengaja yang boleh menyebabkan kematian atau kecederaan serius, tanggalkan fius utama sebelum meneruskan. (00251b)

## CATATAN

- **DENGAN siren keselamatan:** Dengan kehadiran fob keselamatan, HIDUPKAN suis nyalaan. Lihat manual servis. Lucutkan sistem keselamatan. **SEGERA** tanggalkan fius utama.
- **TANPA siren keselamatan:** Lihat manual servis. Tanggalkan fius utama.

SEMUA model:

3. Lihat manual servis untuk menjalankan langkah-langkah berikut:
  - a. Tanggalkan konsol instrumen (jika ada) daripada tangki bahan api.
  - b. Tanggalkan tangki bahan api.
4. Naikkan motosikal.

## PENANGGALAN

### Penanggalan Enjin Semasa

1. Tanggalkan enjin daripada casis. Rujuk kepada bahagian ENJIN dalam manual servis.

### PEMASANGAN ENJIN SE120ST

1. Sebelum memasang enjin, pastikan tiada serpihan atau pencemar dalam sistem minyak. Minta pengedar Harley-Davidson atau juruteknik yang berkelayakan membilas panci minyak.
2. Tanggalkan tudung atau palam laluan minyak pada enjin di antara muka transmisi.
3. Lihat bahagian ENJIN dalam manual servis. Pasangkan enjin pada casis.
4. **Model Jelajah 2010:** Pasang Kit Pemampas Kapasiti Tinggi Screamin' Eagle (No. Bahagian 40100061, dibeli secara berasingan), mengikut arahan daripada kit tersebut. **Model Jelajah 2011-2013:** Pasang Kit Pemampas Kapasiti Tinggi Screamin' Eagle (No. Bahagian 42200064A, dibeli secara berasingan) mengikut arahan daripada kit tersebut.
5. Pasangkan badan pendikit dan penyuntik aliran tinggi menurut arahan dalam kit ini .

## SIAP

1. Pasangkan tangki bahan api. Lihat manual servis.
2. Pasangkan fius utama. Lihat manual servis.
3. Pasangkan tempat duduk. Selepas memasang tempat duduk, tarik tempat duduk ke atas untuk memastikan ia kukuh. Lihat manual servis.

### NOTIS

Anda mesti melakukan kalibrasi semula ECM apabila memasang kit ini. Tidak melakukan kalibrasi semula ECM dengan betul boleh merosakkan enjin dengan teruk. (00399b)

4. Muat turun kalibrasi ECM yang baharu semasa memasang kit ini. Rujuk kepada katalog Screamin' Eagle Pro atau hubungi pengedar Harley-Davidson.
5. Mulakan dan jalankan enjin. Ulangi beberapa kali bagi memastikan operasi yang betul.

## OPERASI

Rujuk kepada PERATURAN TUNGGANGAN LATIHAN dalam manual pemilik kenderaan untuk melasakkan enjin baharu.

## PENYELENGGARAAN

1. Rujuk kepada JADUAL PENYELENGGARAAN dalam manual servis kenderaan atau manual pemilik.
2. Rujuk kepada bahagian ENJIN dalam manual servis untuk prosedur servis yang betul.

## SPESIFIKASI ENJIN SE120ST

### CATATAN

Bahagian yang berikut menyediakan maklumat khusus yang tidak disediakan di bahagian ENJIN dalam manual servis bagi enjin alfa Aci Sesondol Kembar 103<sup>™</sup> daripada rangkaian Kembara.

**Jadual 2. Enjin: Kamera Berkembar Screamin' Eagle SE120ST**

Item	SPESIFIKASI	
Nisbah Mampatan	10.5:1	
Gerek	4.060 inci	103.12 mm
Lejang	4.625 inci	117.48 mm
Anjakan	119.75 inci padu	1962.39 cc
Sistem pelinciran	Takungan bertekanan kering dengan penyejuk minyak	

## TOLERANSI PENGILANGAN

Rujuk spesifikasi Twin Cam 103<sup>™</sup> dalam manual servis untuk sebarang spesifikasi yang tidak ditunjukkan dalam jadual berikut.

**Jadual 3. Kepala Silinder**

ITEM	IN.	MM
Panduan injap di kepala (ketat)	0.0020-0.0033	0.051-0.084
Tempat duduk injap pengambilan di kepala (ketat)	0.004-0.0055	0.102-0.140
Tempat duduk injap ekzos di kepala (ketat)	0.004-0.0055	0.102-0.140

**Jadual 4. Injap**

ITEM	IN.	MM
Muatkan dalam panduan (pengambilan dan ekzos)	0.0011-0.0029	0.028-0.074
Lebar tempat duduk	0.034-0.062	0.86-1.57
Unjuran batang dari tombol kepala silinder	1.990-2.024	50.55-51.41

**Jadual 5. Spesifikasi Spring Injap**

ITEM	TEKANAN	DIMENSI
Ditutup	180 paun (79 kg)	1.800 inci (45.7 mm)
Terbuka	500 paun (196 kg)	1.177 inci (29.9 mm)
Panjang bebas	n/a	2.210 inci (56.1 mm)

**Jadual 6. Piston**

Piston:	Kelegaian (inci)
Muatan piston-ke-silinder (Longgar)	0.0026-0.0036
Muatan pin piston (Longgar)	0.0003-0.0008
Jurang Hujung Gegelang Atas	0.012-0.020
Jurang Hujung Gegelang Kedua	0.016-0.024
Jurang Rel Gegelang Kawalan Minyak	0.008-0.0028
Kelegaian Tepi Gegelang Atas	0.0010-0.0022
Kelegaian Tepi Gegelang Kedua	0.0010-0.0022
Kelegaian Tepi Gegelang Kawalan Minyak	0.0003-0.0072

**Jadual 7. Spesifikasi Sesondol - 259E**

Pengambilan	SPESIFIKASI
Buka	19° BTDC
Tutup	47° ABDC
Tempoh	246°
Angkatan Injap Maksimum	0.579 inci.
Angkatan Injap @ TDC	0.182 inci.
Ekzos	SPESIFIKASI
Buka	58° BBDC
Tutup	12° ATDC
Tempoh	250°
Angkatan Injap Maksimum	0.579 inci.
Angkatan Injap @ TDC	0.155 inci.
Masa Pemasangan @ 0.053 inci. Angkatan Tapet dalam Darjah Aci Engkol	

## HAD KEHAUSAN SERVIS

Gunakan had kehausan untuk memandu penggantian bahagian.

### CATATAN

Rujuk spesifikasi Twin-Cam 103<sup>™</sup> dalam manual servis untuk sebarang spesifikasi yang tidak ditunjukkan dalam jadual berikut

**Jadual 8. Silinder**

ITEM	GANTIKAN JIKA KEHAUSAN MELEBIHI HAD	
	IN.	MM
Taper	0.002	0.051
Daripada pusingan	0.002	0.051
Meledak permukaan gasket atau gelang O: atas	0.006	0.152
Meledak permukaan gasket atau gelang O: tapak	0.004	0.102

**Jadual 9. Gerek Silinder**

ITEM	GANTIKAN JIKA KEHAUSAN MELEBIHI HAD	
	IN.	MM
Standard	4.062	103.17
0.010 inci terlebih saiz	4.072	103.43

**Jadual 10. Piston**

Muatan piston-ke-silinder (Longgar)	Had Keausan (inci)
Muatan silinder (Longgar)	0.0061
Muatan Pin Piston (Longgar)	0.0011

Jadual 10. Piston

Muatan piston-ke-silinder (Longgar)	Had Keausan (inci)
Jurang Hujung Gegelang Atas	0.030
Jurang Hujung Gegelang Kedua	0.034
Jurang Rel Gegelang Kawalan Minyak	0.038
Kelegaan Tepi Gegelang Atas	0.0030
Kelegaan Tepi Gegelang Kedua	0.0030
Kelegaan Tepi Gegelang Kawalan Minyak	0.0079

## SILINDER SE120ST

### Penyediaan

1. Letakkan motosikal pada angkatan yang sesuai.

#### ⚠ AMARAN

Apabila menservis sistem bahan api, jangan merokok atau membiarkan nyalaan terbuka atau percikan api berada di sekitarnya. Petrol sangat mudah terbakar dan meletup, dan boleh membawa maut atau kecederaan serius. (00330a)

#### ⚠ AMARAN

Untuk mengelakkan semburan bahan api, singkirkan bahan api bertekanan tinggi daripada sistem sebelum saluran bekalan diputuskan. Petrol sangat mudah terbakar dan meletup, dan boleh membawa maut atau kecederaan serius. (00275a)

2. Lihat manual servis untuk menjalankan langkah-langkah berikut:
  - a. Tanggalkan tempat duduk.
  - b. Singkirkan dan putuskan saluran bekalan bahan api.

#### ⚠ AMARAN

Untuk mengelakkan pemulaan kenderaan tidak sengaja yang boleh menyebabkan kematian atau kecederaan serius, tanggalkan fius utama sebelum meneruskan. (00251b)

#### CATATAN

- **DENGAN siren keselamatan:** Dengan kehadiran fob keselamatan, HIDUPKAN suis nyalaan. Lihat manual servis. Lucutkan sistem keselamatan. **SEGERA** tanggalkan fius utama.
- **TANPA siren keselamatan:** Lihat manual servis. Tanggalkan fius utama.

#### SEMUA model:

3. Lihat manual servis untuk menjalankan langkah-langkah berikut:
  - a. Tanggalkan konsol instrumen (jika ada) daripada tangki bahan api.
  - b. Tanggalkan tangki bahan api.
4. Naikkan motosikal.

### Tanggalkan Komponen Enjin

1. Lihat manual servis. Tanggalkan pemasangan pembersih udara sedia ada.

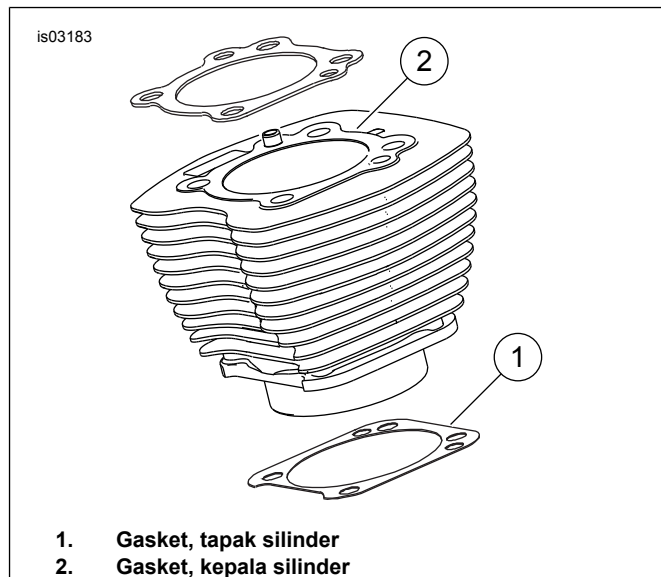
2. Alih keluar sistem ekzos sedia ada mengikut manual servis.
3. Tanggalkan hujung atas enjin. Rujuk bahagian enjin manual servis.

### Pasang Komponen Bahagian Hujung Atas Enjin

#### CATATAN

- Lihat Rajah 1 . 103 mm (4.060 in) Gasket asas silinder (2) dan gasket kepala silinder (2) menghapuskan keperluan untuk menggunakan gelang O. Jangan gunakan gelang O pada penutup silinder atau spigot silinder.
- Apabila memasang gasket asas baharu (1), pasang dengan bahagian yang timbul ke bawah dan bahagian cekung ke atas.

1. Rujuk kepada manual servis. Pasang enjin dengan perubahan berikut:
  - a. Pasang bahagian hujung atas enjin menggunakan gasket asas dan gasket kepala daripada kit. Rujuk kepada bahagian ENJIN dalam manual servis.



Rajah 1. Gasket Silinder

### Pemasangan Akhir

1. Pasangkan tangki bahan api. Lihat manual servis.
2. Pasangkan fius utama. Lihat manual servis.
3. Pasangkan tempat duduk. Selepas memasang tempat duduk, tarik tempat duduk ke atas untuk memastikan ia kukuh. Lihat manual servis.

### OMBOH SE120ST

Rujuk kepada bahagian ENJIN dalam manual servis.

## Pemasangan Omboh

### ⚠ AMARAN

Untuk mengelakkan pemulaan kenderaan tidak sengaja yang boleh membawa maut atau kecederaan serius, putuskan kabel bagi bateri negatif (-) sebelum meneruskan. (00307a)

### ⚠ AMARAN

Cabut kabel bateri negatif (-) dahulu. Jika kabel positif (+) perlu bersentuhan dengan bumi menggunakan sambungan kabel negatif (-), percikan api yang terhasil boleh menyebabkan letupan bateri, dan membawa maut atau kecederaan serius. (00049a)

1. Lihat manual servis. Tanggalkan tempat duduk. Cabut kedua-dua kabel bateri, kabel bateri negatif dahulu. Simpan semua perkakasan lekapan tempat duduk.

### ⚠ AMARAN

Apabila menservis sistem bahan api, jangan merokok atau membiarkan nyalaan terbuka atau percikan api berada di sekitarnya. Petrol sangat mudah terbakar dan meletup, dan boleh membawa maut atau kecederaan serius. (00330a)

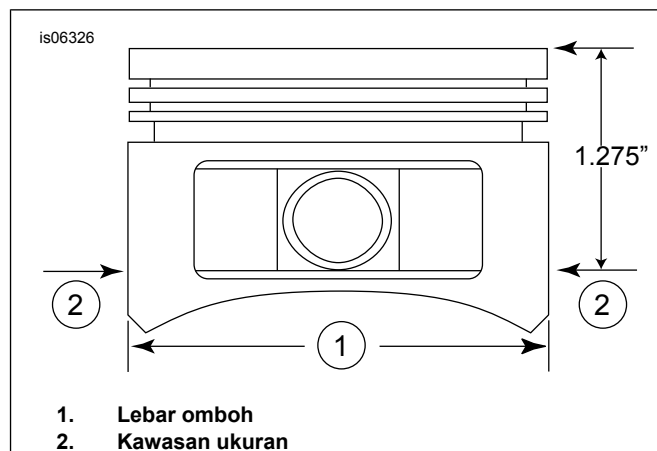
2. Rujuk ENJIN: PELUCUTAN MOTOSIKAL UNTUK SERVIS DAN BAIK PULIH BERKUALITI TINGGI, bahagian PENANGGALAN manual servis untuk kepala silinder, silinder dan prosedur penanggalan omboh.
3. Ikut prosedur dalam ENJIN: SERVIS DAN PEMBAIKAN SUBPEMASANGAN, ROD SAMBUNGAN BAHAGIAN AKHIR ATAS / SILINDER / ATAS bagi manual servis untuk pemeriksaan bahagian.
4. Lihat ENJIN: SERVIS DAN PEMBAIKAN SUBPEMASANGAN, bahagian SILINDER bagi manual servis untuk arahan penggerakan dan lelasan.

#### CATATAN

- Pasang gelang atas (bermuka barel) dan gelang kedua (Napier bermuka tirus) dengan tanda "N" menghadap ke atas. Rel gelang minyak boleh dipasangkan dengan mana-mana belah memandang ke atas.
- 103 mm (4.060 in) Gasket asas silinder dan gasket kepala silinder yang disertakan dalam kit menghapuskan keperluan untuk menggunakan gelang O (No. Bahagian 11273). **Jangan** gunakan gelang O pada penutup silinder atau spigot silinder.
- Apabila memasang gasket asas baharu, pasang dengan bahagian yang timbul ke bawah dan bahagian cekung ke atas.

#### CATATAN

Memeriksa penyesuaian omboh ke silinder di lokasi ini per Jadual 11 untuk rujukan.



Rajah 2. Pengukuran Omboh

5. Lihat Rajah 2. Ukur lebar omboh (1), 90 darjah secara mendatar dari kedua-dua bahagian lubang pin omboh dan 1.275 inci. (32.385 mm) ke bawah dari permukaan dek (atas) omboh (2). Lihat Jadual 11 untuk suaiian omboh ke silinder di lokasi ini.
6. Omboh dalam kit ini khusus depan dan belakang. Pasang omboh bertanda "DEPAN" dalam silinder depan dengan anak panah menghala ke arah **depan** enjin. Pasang omboh yang bertanda "BELAKANG" dalam silinder belakang dengan anak panah menghala ke **depan** enjin.
7. Rujuk ENJIN: BAIK PULIH AKHIR ATAS, bahagian PEMASANGAN manual perkhidmatan untuk prosedur pemasangan omboh, silinder dan kepala silinder.

Jadual 11. Spesifikasi

Piston:	Kelegaan (inci)
Muatan piston-ke-silinder (Longgar)	0.0026-0.0036
Muatan pin piston (Longgar)	0.0003-0.0008
Jurang Hujung Gegelang Atas	0.012-0.020
Jurang Hujung Gegelang Kedua	0.016-0.024
Jurang Rel Gegelang Kawalan Minyak	0.008-0.0028
Kelegaan Tepi Gegelang Atas	0.0010-0.0022
Kelegaan Tepi Gegelang Kedua	0.0010-0.0022
Kelegaan Tepi Gegelang Kawalan Minyak	0.0003-0.0072

Jadual 12. Had Kehausan Servis

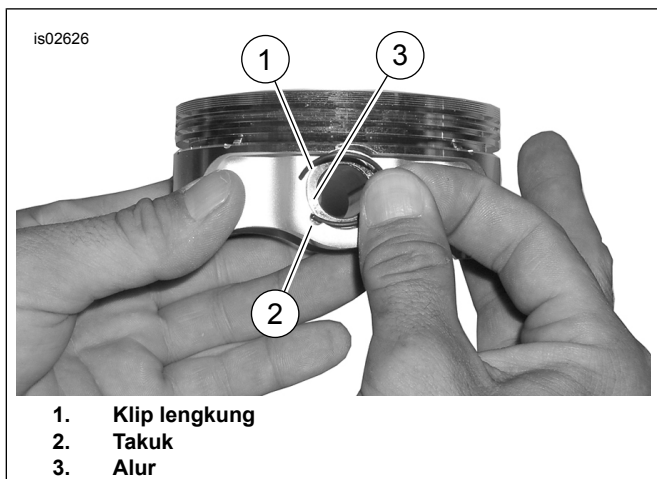
Muatan piston-ke-silinder (Longgar)	Had Kehausan (inci)
Muatan silinder (Longgar)	0.0061
Muatan Pin Piston (Longgar)	0.0011
Jurang Hujung Gegelang Atas	0.030
Jurang Hujung Gegelang Kedua	0.034
Jurang Rel Gegelang Kawalan Minyak	0.038
Kelegaan Tepi Gegelang Atas	0.0030
Kelegaan Tepi Gegelang Kedua	0.0030
Kelegaan Tepi Gegelang Kawalan Minyak	0.0079

## Pemasangan Gelang Penahan Pin Omboh (Klip Lengkung)

### CATATAN

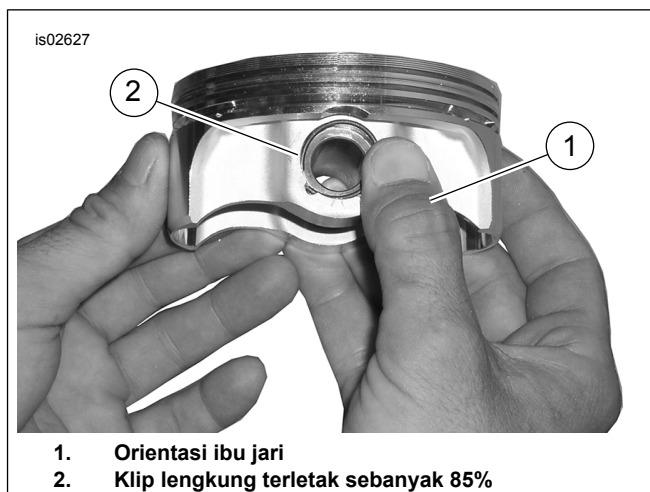
Jurang klip lengkung mestilah berada pada kedudukan lurus ke atas atau lurus ke bawah apabila dipasangkan.

1. Lihat Rajah 3 . Masukkan bahagian hujung terbuka klip lengkung (1) ke dalam takuk (2) pada alur (3) di sekitar tombol pin omboh supaya jurang berada pada kedudukan lurus ke atas atau kedudukan lurus ke bawah apabila dipasang.



1. Klip lengkung
2. Takuk
3. Alur

**Rajah 3. Klip Lengkung dan Omboh**



1. Orientasi ibu jari
2. Klip lengkung terletak sebanyak 85%

**Rajah 4. Pasang Klip Lengkung**

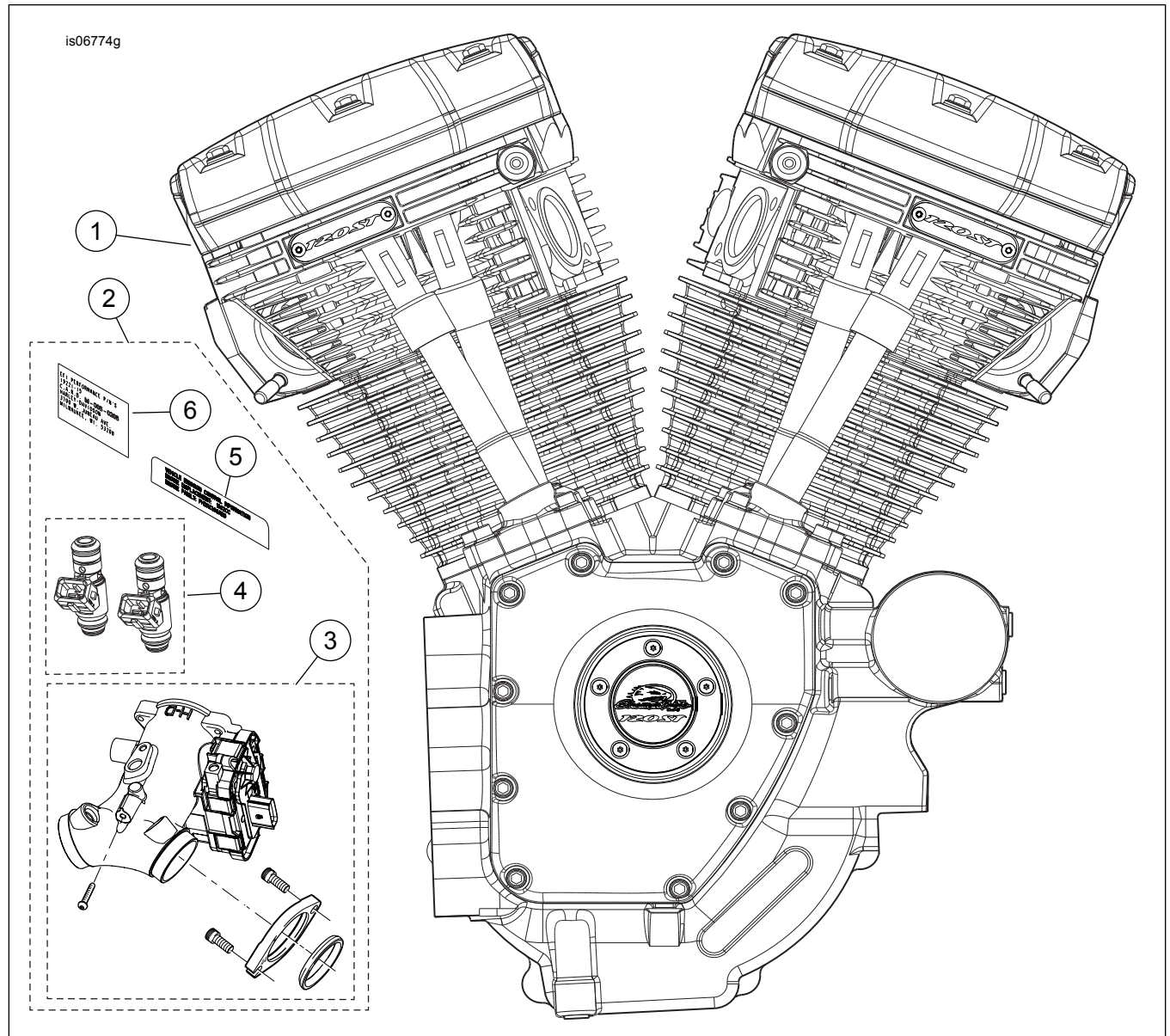
2. Lihat Rajah 4 . Letakkan ibu jari anda (1) seperti yang ditunjukkan. Tekan dengan kuat sehingga kira-kira 85% daripada klip lengkung (2) terletak dalam alur.
3. Jangan mencalarkan atau mencemarkan omboh. Gunakan pemutar skru bilah kecil untuk menyendal klip lengkung ke dalam baki alur. Ulang untuk klip lengkung yang selebihnya.

**CATATAN**

*Pastikan klip lengkung omboh diletakkan sepenuhnya, atau KEROSAKAN ENJIN AKAN BERLAKU.*

4. Rujuk ENJIN: MEMASANG MOTOSIKAL SELEPAS bahagian PELUCUTAN manual servis untuk prosedur pemasangan semula akhir.

# BAHAGIAN SERVIS



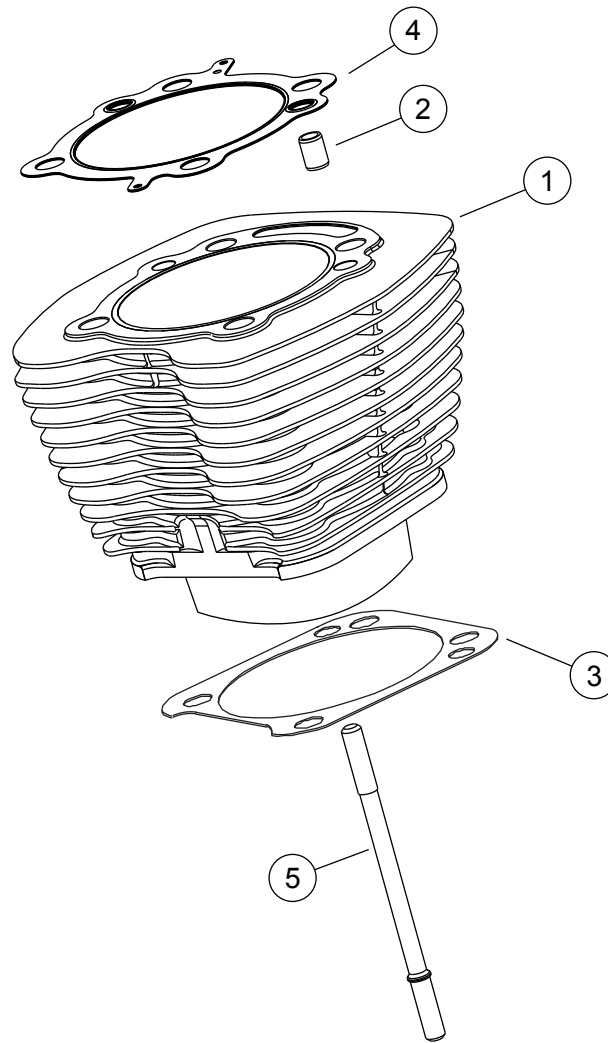
Rajah 5. Pemasangan Enjin, Enjin Tong Screamin' Eagle 120ST Lengkap

Jadual 13. Bahagian Servis, Enjin Tong Screamin' Eagle 120ST

Item	Huraian (Kuantiti)	Nombor Alat Ganti
1	Pemasangan enjin, lengkap	19221-15
2	Modul Induksi dan Kit Perkakasan (termasuk item 3-6)	Tidak dijual secara berasingan
3	• Kit Badan Pendikit, Screamin' Eagle 58 mm	27713-08
4	• Kit Penyuntik Aliran Tinggi Screamin' Eagle	27796-08
5	• Label Pelepasan Separat (Keluarga Enjin <b>GHDXC1.96AEG</b> ) (diperlukan pada model 2016 sahaja)	Tidak dijual secara berasingan
	• Label Pelepasan Separat (Keluarga Enjin <b>FHDXC1.96AEG</b> ) (diperlukan pada model 2015 sahaja)	Tidak dijual secara berasingan
6	• Label Maklumat Produk Baharu, " <b>M-005-0220</b> " (diperlukan pada model <b>2016</b> sahaja)	Tidak dijual secara berasingan
	• Label Maklumat Produk Baharu, " <b>M-005-0208</b> " (diperlukan pada model <b>2015</b> sahaja)	Tidak dijual secara berasingan
	• Label Maklumat Produk Baharu, " <b>D-338-81</b> " (diperlukan pada model <b>2010-2014</b> sahaja)	Tidak dijual secara berasingan

## BAHAGIAN SERVIS

is07340a



Rajah 6. Silinder Enjin Tong SE120ST Screamin' Eagle

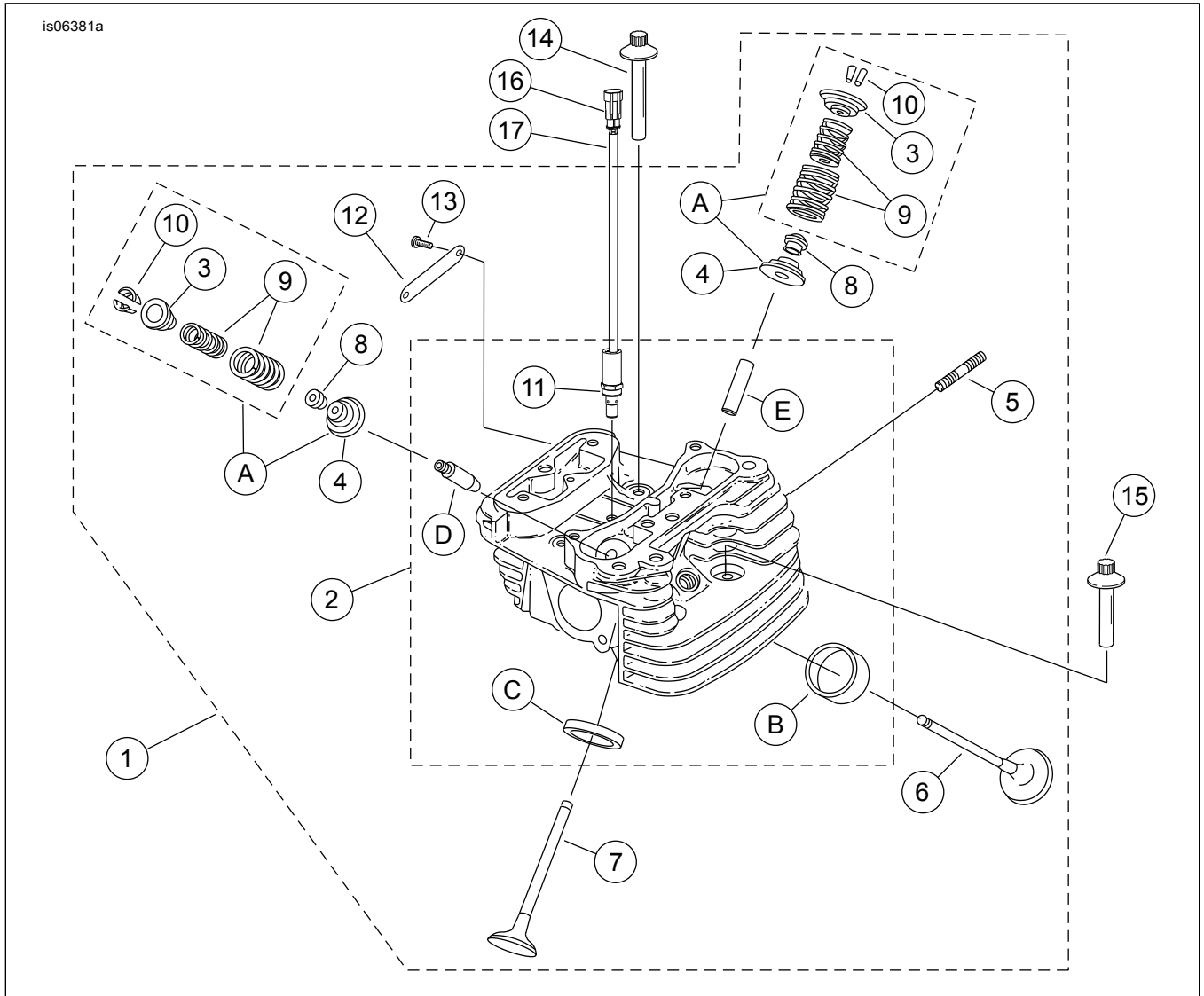
Jadual 14. Bahagian Servis, Silinder Enjin Tong SE120ST Screamin' Eagle

Item	Huraian (Kuantiti)	Nombor Alat Ganti
1	Kit silinder SE, 4.060 inci (hitam). Termasuk silinder depan dan belakang, item 2-4 skru kepala hex bebibir (No. Bahagian 1105) dan sesendal pengedap (No. Bahagian 1086A).	16550-04C
2	• Cemat penetap, gegelang (4)	16595-99A
3	• Gasket, tapak silinder (2)	16736-04A
4	• Gasket, kepala silinder (2)	16104-04
5	Stad, silinder (8)	16834-99A
6	Kit gasket, baik pulih enjin (tidak ditunjukkan). TIDAK termasuk gasket kepala silinder, gasket asas atau pengedap batang injap.	17053-99C
7	Kit gasket, bahagian hujung atas (tidak ditunjukkan) TIDAK termasuk gasket kepala silinder, gasket asas atau pengedap batang injap.	17052-99C



# BAHAGIAN SERVIS

is06381a



Rajah 7. Kepala Silinder dan Injap Enjin Tong SE120ST Screamin' Eagle

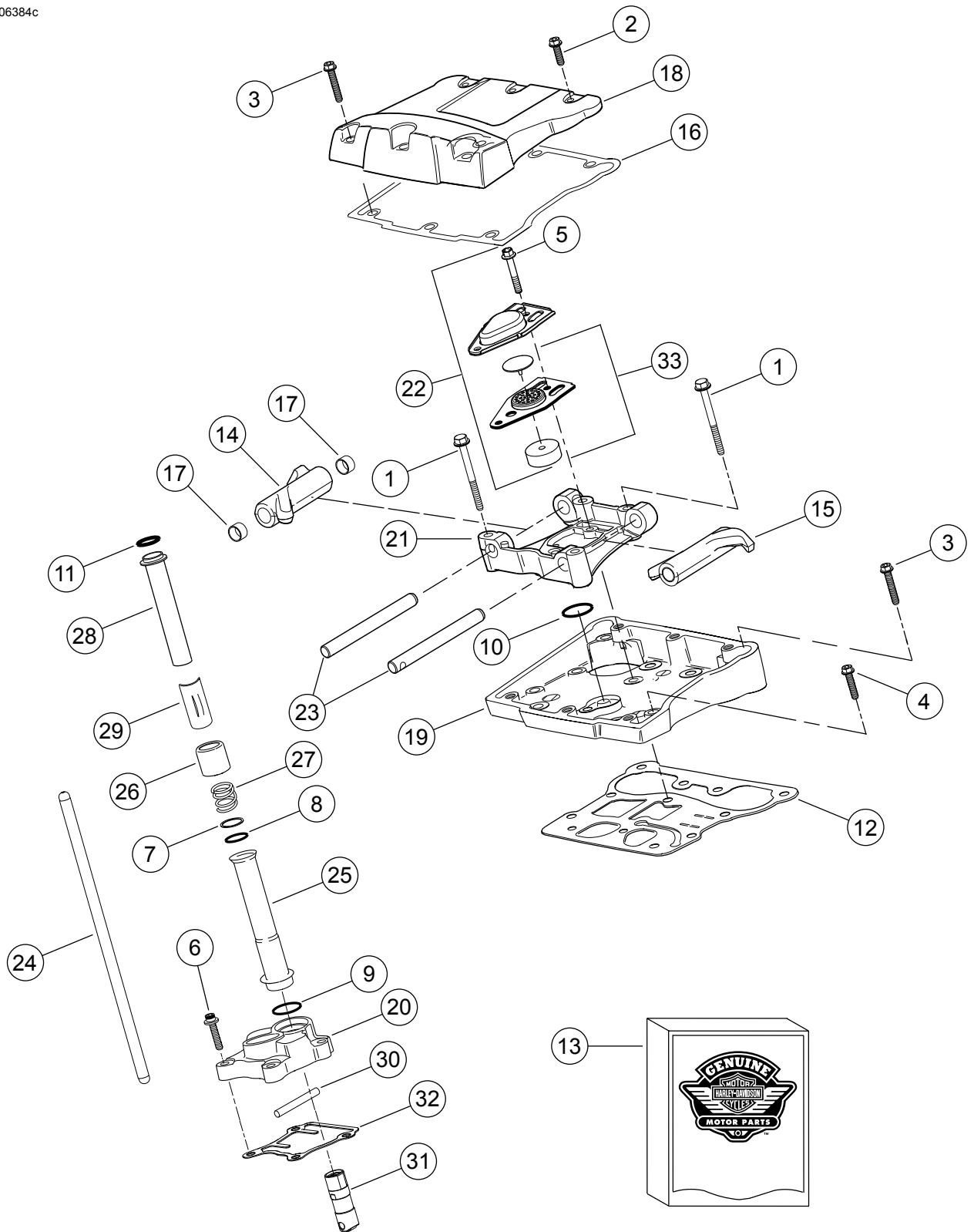
## BAHAGIAN SERVIS

Jadual 15. Bahagian Servis, Kepala dan Injap Silinder Enjin Tong SE120ST Screamin' Eagle

Kit	Item	Huraian (Kuantiti)	Nombor Alat Ganti
Kit 19221-15 (Enjin Tong)	1	Pemasangan kepala silinder, belakang (termasuk Item 2-13) Pemasangan kepala silinder, depan (termasuk Item 2-13) <b>(NOTA: Kepala disediakan dengan pingat "120R" dipasang. Gantikan dengan Pingat "120ST" (Item 12) dan skru (Item 13), dibeli secara berasingan.)</b>	17444-10 17443-10
	2	• Kepala silinder (dimesinkan, dengan item 11, B, C, D dan E dipasang)	Tidak dijual secara berasingan
	3	• Kolar, bahagian atas spring injap (4). Juga disertakan dengan Item "A".	18213-10
	4	• Kolar, spring injap, bawah (4). Disertakan dengan Item "A".	Tidak dijual secara berasingan
	5	• Stad, liang ekzos (4)	16715-83
	6	• Injap pengambilan (2)	18190-08
	7	• Injap ekzos (2)	18183-03
	8	• Penedap, injap (4)	18046-98
	9	• Unit spring injap (4). Disertakan dengan Item "A".	Tidak dijual secara berasingan
	10	• Penahan, kolar injap (8). Juga disertakan dengan Item "A".	18240-98
	11	• Pelepasan mampatan automatik (2)	28861-07A
	12	• Pingat, "120ST" (2)	14100436
	13	• Skru, kepala butang, TORX (4)	25800017
	14	Skru, ulir dalaman, 81 mm (3.19 in) panjang (4)	16478-85A
	15	Skru, ulir dalaman, 48 mm (1.88 in) panjang (4)	16480-92A
	16	Perumah pin, dua hala	72009-05
	17	Meterai wayar, 16-20 AWG (4)	72011-05
	18	Palam pencucuh, Screamin' Eagle (2) (tidak ditunjukkan)	32186-10
<b>Kit Perkhidmatan:</b>			
	A	Kit Spring Injap, Screamin' Eagle (termasuk Item 3, 4, 9, 10)	18281-02A
<b>Bahagian Screamin' Eagle berikut boleh didapati secara berasingan:</b>			
	B	Tempat duduk injap, pengambilan	18191-08
	C	Tempat duduk injap, ekzos	18048-98A
	D	Panduan injap, pengambilan (untuk perkhidmatan)	
		• (+ 0.003 inci)	18158-05
		• (+ 0.001 inci)	18154-05
	E	Panduan injap, ekzos (untuk perkhidmatan)	
		• (+ 0.003 inci)	18157-05
		• (+ 0.002 inci)	18155-05
		• (+ 0.001 inci)	18153-05

# BAHAGIAN SERVIS

is06384c



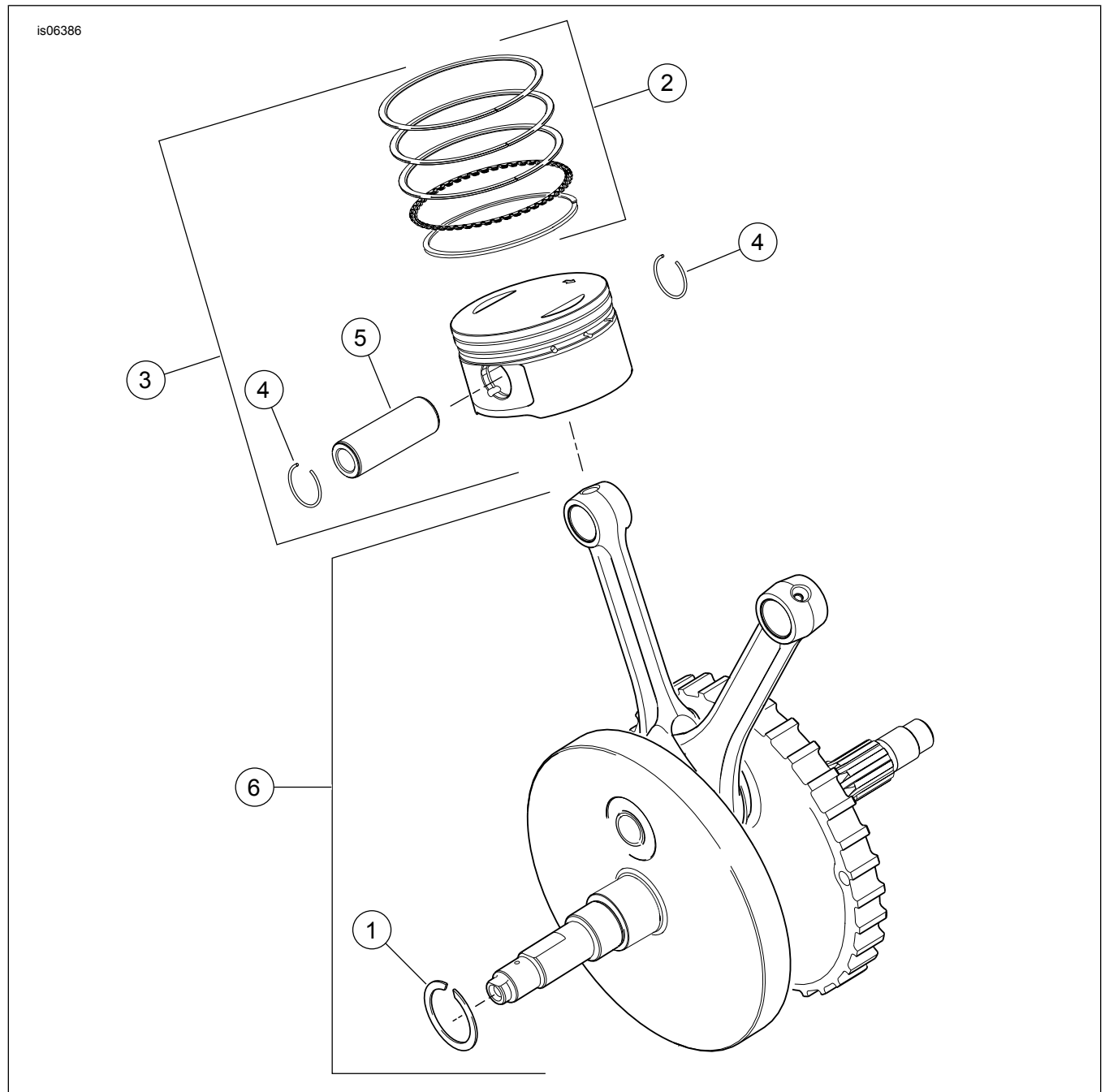
Rajah 8. Lengan Jumpelang dan Rod Tunjal Enjin Tong SE120ST Screamin' Eagle

## BAHAGIAN SERVIS

Jadual 16. Bahagian Servis, Lengan Jumpelang dan Rod Tunjal Enjin Tong SE120ST Screamin' Eagle

Item	Huraian (Kuantiti)	Nombor Alat Ganti
1	Skru penutup, kepala bebibir heks, 5/16-18 x 63,5 mm (2½ in), Gred 8 dengan selak kunci (8)	1039
2	Skru, kepala bebibir heks dalaman/luaran, 5/16-18 x 25,4 mm (1 in), dengan selak kunci (6)	3692A
3	Skru, kepala bebibir heks dalaman/luaran, 5/16-18 x 44,4 mm (1½ in), dengan selak kunci (10)	3693A
4	Skru, SEMS kepala bebibir heks, 5/16-18 x 31,8 mm (1½ in), dengan selak kunci (8)	3736B
5	Skru, kepala bebibir heks, 1/4-20 x 42,9 mm (1½ in), Gred 8 dengan selak kunci (4)	4400
6	Skru penutup, kepala soket heks, sesendal yang dirawat haba, 1/4-20 x 25,4 mm (1 in), selak kunci (6)	4741A
7	Sesendal 0,79 mm (0 in) tebal (4)	6762B
8*	Gelang O, penutup rod tunjal, 17 mm (½ in) ID, coklat (4)	11132A
9*	Gelang O, penutup rod tunjal, 22 mm (1 in) ID, coklat (4)	11145A
10*	Gelang O, 15,5 mm (½ in) ID, hitam (2)	11270
11*	Gelang O, 17 mm (½ in) ID, kuning (4)	11293
12	Gasket, perumah jumpelang (2)	16719-99B
13	Kit gasket, perkhidmatan sesondol (mengandungi item bertanda "**")	17045-99D
14	Lengan jumpelang (pengambilan depan, ekzos belakang), dengan sesendal (2)	17360-83A
15	Lengan jumpelang (pengambilan belakang, ekzos depan), dengan sesendal (2)	17375-83A
16*	Gasket, penutup jumpelang (2)	17386-99A
17	Sesendal, lengan jumpelang (8)	17429-91
18	Penutup jumpelang, (krom) (2)	17572-99
19	Perumah jumpelang, (krom) (2)	17578-10
20	Penutup angkatan, depan (krom) Penutup angkatan, belakang (krom)	17964-99 17966-99
21	Sokongan, lengan jumpelang (2)	17594-99
22*	Pemasangan pengudara (2)	17025-03A
23	Aci, lengan jumpelang (4)	17611-83
24	Rod tunjal, ekzos, 26,8 cm (10½ in) panjang, dengan dua jalur hitam pada setiap bahagian hujung (2) Rod tunjal, pengambilan, 26,5 cm (10½ in) panjang, TANPA jalur (2)	17922-99 17923-99
25	Penutup, rod tunjal lebih rendah (4)	17939-99
26	Penahan, spring penutup rod tunjal (4)	17945-36B
27	Spring, penutup rod tunjal (4)	17947-36
28	Penutup, rod tunjal atas (4)	17948-99
29	Penjaga, penutup rod tunjal (4)	17968-99
30	Pin, anti putaran (2)	18535-99
31	Kit pengangkat hidraulik (termasuk empat pengangkat)	18572-13
32*	Gasket, penutup pengangkat (2)	18635-99B
33	Pemasangan sesekat, penafas (2)	26500002

## BAHAGIAN SERVIS

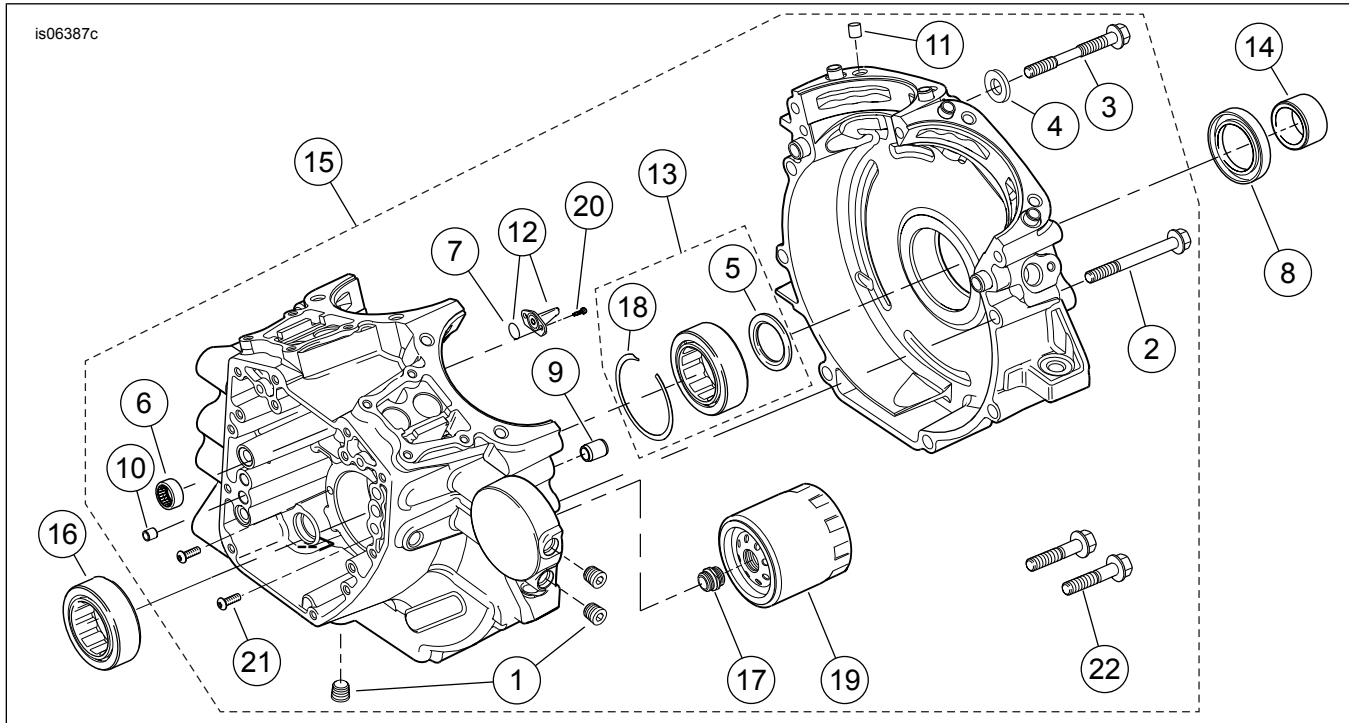


Rajah 9. Omboh dan Roda Tenaga Enjin Tong SE120ST Screamin' Eagle

Jadual 17. Bahagian Servis, Omboh dan Roda Tenaga Enjin Tong SE120ST Screamin' Eagle

Item	Huraian (Kuantiti)	Nombor Alat Ganti
1	Gegelang penahan	11177A
2	Set gegelang piston, standard (2) Set gelang omboh, 0,254 mm (0 in) lebih saiz (2)	22526-10 22529-10
3	Kit piston, depan dan belakang, dengan set gegelang, pin piston dan gegelang kunci, standard Kit piston, depan dan belakang, dengan set gelang, pin omboh dan gelang kunci, 0,254 mm (0 in) gelang saiz	22574-10 22576-10
4	Gegelang kunci, pin piston (4)	22097-99
5	Pin piston (2)	22310-10
6	Kit pemasangan roda tenaga	23893-10A

## BAHAGIAN SERVIS



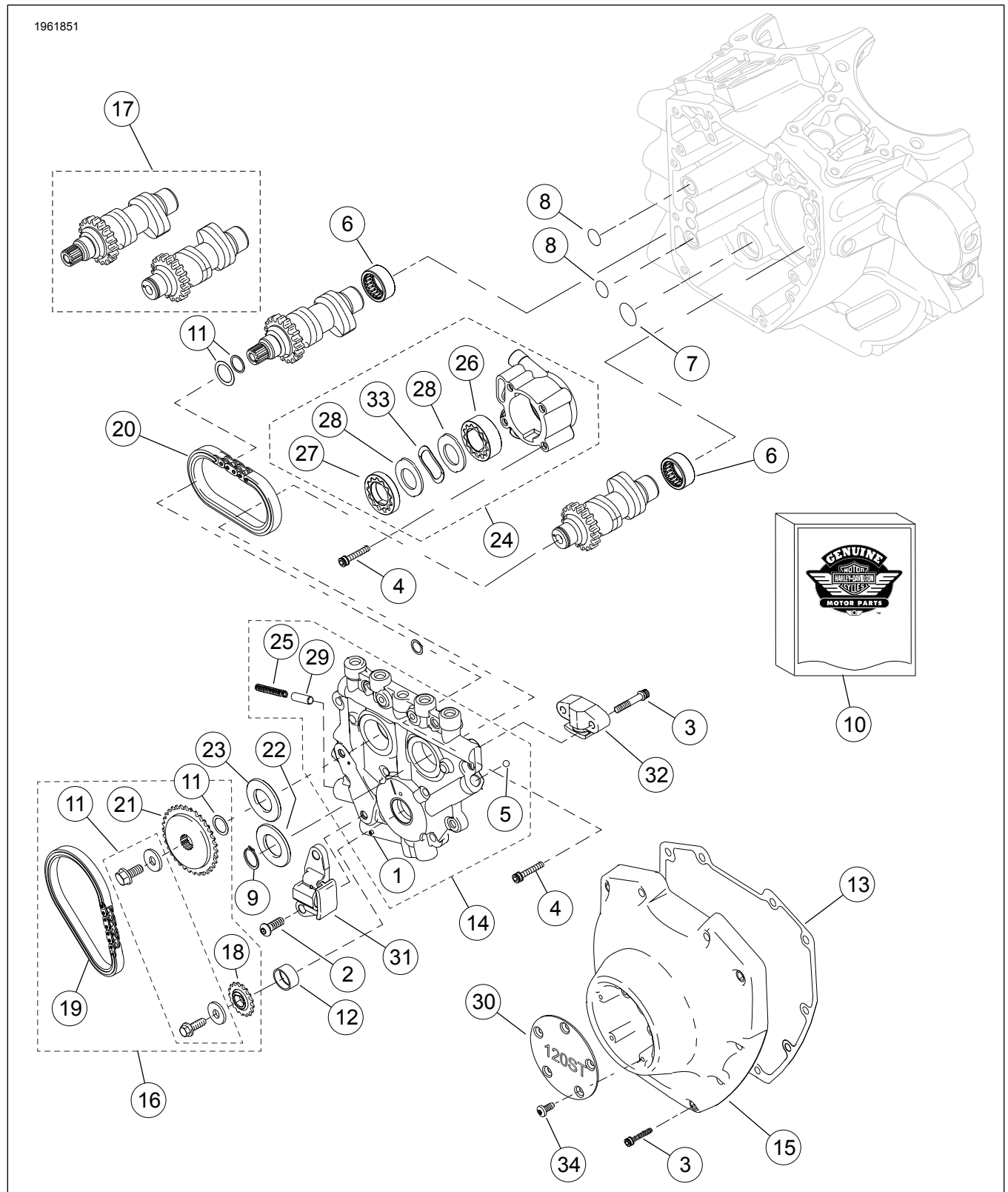
Rajah 10. Kotak Engkol, Penapis Minyak Enjin dan Pendingin Enjin Tong SE120ST Screamin' Eagle

Jadual 18. Bahagian Servis, Kotak Engkol, Penapis Minyak Enjin dan Pendingin Enjin Tong SE120ST Screamin' Eagle

Item	Huraian (Kuantiti)	Nombor Alat Ganti
1	Palam (3)	765
2	Skru, kepala bebibir heks, 5/16-18 x 76 mm (3 in) panjang (8)	895
3	Skru, pusat atas kotak engkol	1105
4	Sesendal pendedap	1086A
5	Sesendal, 31,8 mm (1½ in) ID x 46,4 mm (2 in) OD x 3,18 mm (0 in) tebal (2).	8972
6	Kit gelas jarum, aci sesondol (2) (Setiap kit termasuk dua pemasangan gelas)	24018-10
7	Gegelang O (2)	10930
8	Pengedap minyak	12068
9	Pin penetap, 14,158 mm (½ in) D x 19 mm (½ in) panjang (2)	16574-99A
10	Pin penetap, 9,525 mm (½ in) D x 10,16 mm (½ in) panjang (2)	16589-99A
11	Pin penetap, 11,074 mm (½ in) D x 15,5 mm (½ in) panjang (4)	16595-99A
12	Jet penyejukan omboh (2) (termasuk Item 7)	22315-06A
13	Kit gelas, sebelah kiri (termasuk item 5, satu item 16, item 18 dan perlumbaan dalaman gelas)	24004-03B
14	Penjarak, aci gegancu	24009-06
15	Set kotak engkol (hitam) (termasuk Item 1, 2, 3, 4, 6, 7, 9, 10, 11, 12, 13, 16, 17, 18, 19, 20, 21 dan 22)	24400057
16	Gelas, utama (2). Satu termasuk dalam Item 13.	24605-07
17	Penyesuai, penapis minyak	26352-95A
18	Gegelang penahan	35114-02
19	Penapis minyak (krom)	63798-99A
20	Skru, TORX® kepala, 8-32 x 9,5 mm (½ in) panjang (4)	68042-99
21	Skru, penahanan gelas, kepala butang TORX®, 1/4-20 x 11,1 mm (½ in) panjang (2)	703B
22	Skru, kepala bebibir heks, dengan sesendal 3/8-16 x 40,4 mm (1½ in), Gred 8 dengan selak kunci (2)	3983

# BAHAGIAN SERVIS

1961851



Rajah 11. Aci Sesondol dan Penutup Aci Sesondol Enjin Tong SE120ST Screamin' Eagle

## BAHAGIAN SERVIS

Jadual 19. Bahagian Servis, Aci Sesondol dan Penutup Aci Sesondol Enjin Tong SE120ST Screamin' Eagle

Item	Huraian (Kuantiti)	Nombor Alat Ganti
1	Pin gulung	601
2	Skru, penegang rantai sesondol utama (2)	942
3	Skru, penutup sesondol, 1/4-20 x 31,8 mm (1½ in) panjang, Gred 8, knurled, dengan tampalan kunci (10) Skru, penegang sesondol sekunder, 1/4-20 x 1.25 dalam panjang, Gred 8, knurled, dengan tampalan kunci (2)	4740A 4740A
4	Skru, kepala soket, 1/4-20 x 25,4 mm (1 in) panjang, dengan tampalan kunci (8)	4741A
5	Bola	8873
6	Kit galas jarum, aci sesondol (2) (Setiap kit termasuk dua pemasangan galas)	24018-10
7	Gelang O, 17 mm (½ in) ID, kuning	11293
8	Gelan O, 9,2 mm (½ in) ID, coklat (2)	11301
9	Gegelang penahan	11461
10	Kit gasket, perkhidmatan sesondol (mengandungi item bertanda "*" dalam jadual ini dan Jadual 17)	17045-99D
11	Kit penahan gegancu pemacu aci sesondol	91800088
12	Sesendal, aci engkol	25344-99
13	Gasket, penutup sesondol	25244-99A
14	Pemasangan plat sokongan sesondol (termasuk item 1, 5, 25 dan 29)	25355-06A
15	Penutup sesondol, (krom)	25369-01B
16	Rantai aci sesondol dan kit pengikat (termasuk item 11, 18, 19 dan 21)	25585-06
17	Kit aci sesondol, depan dan belakang, SE259E	25482-10
18	Gegancu, pacuan sesondol (pada aci engkol), 17 T	25673-06
19	Rantaian, pacuan sesondol utama	25675-06
20	Rantaian, pacuan sesondol sekunder	25683-06
21	Gegancu, pacuan sesondol, 34 T	25728-06
22	Penjarak, penjajaran gegancu pacuan sesondol, 2,54 mm (0 in) tebal	25729-06
23	Penjarak, penjajaran gegancu pemacu aci sesondol, 2,54 mm (0 in) tebal (guna jika perlu) Penjarak, penjajaran gegancu pemacu aci sesondol, 2,79 mm (0 in) tebal (guna jika perlu) Penjarak, penjajaran gegancu pemacu aci sesondol, 3,05 mm (0 in) tebal (guna jika perlu) Penjarak, penjajaran gegancu pemacu aci sesondol, 3,3 mm (0 in) tebal (guna jika perlu) Penjarak, penjajaran gegancu pemacu aci sesondol, 3,56 mm (0 in) tebal (guna jika perlu) Penjarak, penjajaran gegancu pemacu aci sesondol, 3,81 mm (0 in) tebal (guna jika perlu)	25729-06 25731-06 25734-06 25736-06 25737-06 25738-06
24	Pemasangan pam minyak (termasuk item 26-28, 33)	26037-06
25	Spring, injap pelega	26210-99
26	Pemasangan gerotor, hapus sisa	26278-06
27	Pemasangan gerotor, tekanan	26281-06
28	Plat pemisah, gerotor (2)	26282-06
29	Injap pelega, pam minyak	26400-82B
30	Penutup, pemasa, "120ST"	14100437
31	Penegang rantai, rantai pacuan sesondol utama	39968-06
32	Penegang rantai, rantai pacuan sesondol sekunder	39969-06
33	Spring, pemisah	40323-00
34	Skru, kepala TORX, 8-32 x 9,5 mm (½ in) panjang (5)	68042-99