



SE120ST ΕΞΑΡΤΗΜΑΤΑ ΚΙΝΗΤΗΡΑ SCREAMIN' EAGLE

ΓΕΝΙΚΑ

Αριθμός κιτ

19221-15

Μοντέλα

Για πληροφορίες σχετικά με την εφαρμογή του μοντέλου, δείτε τον Κατάλογο Λιανικής Πώλησης Εξαρτημάτων και Αξεσουάρ ή την ενότητα Εξαρτήματα και Αξεσουάρ στη διεύθυνση www.harley-davidson.com (αγγλικά μόνο).

ΣΗΜΕΙΩΣΗ

- Οι κινητήρες αντικατάστασης πρέπει να επαναξοπλιστούν με συσκευές και συστήματα ελέγχου εκπομπών, κατάλληλα για το μοντέλο του οχήματος και το έτος μοντέλου, προκειμένου να επαληθεύεται η συμμόρφωση με τις εκπομπές. Η παράλειψη αυτή συνιστά παραποίηση των κατευθυντήριων γραμμών του Οργανισμού Προστασίας Περιβάλλοντος των Η.Π.Α. (EPA), κάτι που μπορεί να οδηγήσει σε σημαντικά πρόστιμα και ποινές.
- Η χρήση τους είναι νόμιμη σε δημόσιους δρόμους μόνο όταν τοποθετούνται στα καθορισμένα μοντέλα. Η χρήση τους δεν είναι νόμιμη σε δημόσιους δρόμους όταν τοποθετούνται σε άλλα μοντέλα από αυτά που καθορίζονται. Δεν πληροίτε τις προϋποθέσεις για την 24μηνια εγγύηση P&A. Αυτός ο κινητήρας περιλαμβάνει εγγύηση ενός έτους όταν εγκαθίσταται σε κατάλληλα μοντέλα, όπως καθορίζεται με την λήψη κατάλληλης συμβατής βαθμονόμησης στη μονάδα ECM. Επικοινωνήστε με έναν εμπορικό αντιπρόσωπο Harley-Davidson για τη δήλωση εγγύησης.
- Για μοντέλα του 2016: Μια νέα ετικέτα πληροφοριών παραγωγής (EO: M-005-0220) απαιτείται. Εντοπίστε την ετικέτα του αριθμού πλαισίου (VIN) στον σωλήνα του σκελετού κάτω από το τιμόνι. Τοποθετήστε τη νέα ετικέτα πληροφοριών προϊόντος κάτω από την ετικέτα VIN στο πλαίσιο του σωλήνα του οχήματος. Η ετικέτα μερικών εκπομπών με **Οικογένεια κινητήρων: GHDXC1.96AEG** που περιλαμβάνεται σε αυτό το κιτ είναι μια απαίτηση για κανονισμούς εκπομπών για μοντέλα 2016. Εντοπίστε την ετικέτα εκπομπών στον σωλήνα του σκελετού κάτω από το τιμόνι. Τοποθετήστε την ετικέτα μερικών εκπομπών από αυτό το κιτ πάνω από το επάνω τμήμα της ετικέτας στο όχημα.

- Για μοντέλα του 2015: Μια νέα ετικέτα πληροφοριών παραγωγής (EO: M-005-0208) απαιτείται. Εντοπίστε την ετικέτα του αριθμού πλαισίου (VIN) στον σωλήνα του σκελετού κάτω από το τιμόνι. Τοποθετήστε τη νέα ετικέτα πληροφοριών προϊόντος κάτω από την ετικέτα VIN στο πλαίσιο του σωλήνα του οχήματος. Η ετικέτα μερικών εκπομπών με **Οικογένεια κινητήρων: FHDXC1.96AEG** που περιλαμβάνεται σε αυτό το κιτ αποτελεί απαίτηση για τους κανονισμούς εκπομπών ρύπων για τα μοντέλα 2015. Εντοπίστε την ετικέτα εκπομπών στον σωλήνα του σκελετού κάτω από το τιμόνι. Τοποθετήστε την ετικέτα μερικών εκπομπών από αυτό το κιτ πάνω από το επάνω τμήμα της ετικέτας στο όχημα.
- Για μοντέλα 2010-2014: Μια νέα ετικέτα πληροφοριών παραγωγής (EO: D-338-81) απαιτείται. Εντοπίστε την ετικέτα του αριθμού πλαισίου (VIN) στον σωλήνα του σκελετού κάτω από το τιμόνι. Τοποθετήστε τη νέα ετικέτα πληροφοριών προϊόντος κάτω από την ετικέτα VIN στο πλαίσιο του σωλήνα του οχήματος.

Δήλωση εγγύησης

Δείτε το Εγχειρίδιο κατόχου του οχήματος για πληροφορίες εγγύησης εκπομπών.

Ζητήστε από έναν εμπορικό αντιπρόσωπο της Harley-Davidson ένα αντίγραφο της περιορισμένης εγγύησης εργοστασιακού κινητήρα Harley-Davidson Street Performance: 12 μήνες / απεριόριστα χιλιόμετρα.

Πίνακας περιεχομένων

Πίνακας 1. ΠΕΡΙΕΧΟΜΕΝΑ

Σελίδα	Θέμα
2	ΠΡΟΕΤΟΙΜΑΣΙΑ
2	ΑΦΑΙΡΕΣΗ ΤΟΥ ΤΡΕΧΟΝΤΟΣ ΚΙΝΗΤΗΡΑ
2	SE120ST ΕΓΚΑΤΑΣΤΑΣΗ ΚΙΝΗΤΗΡΑ
3	SE120ST ΠΡΟΔΙΑΓΡΑΦΕΣ ΚΙΝΗΤΗΡΑ
3	ΚΑΤΑΣΚΕΥΑΣΤΙΚΕΣ ΑΝΟΧΕΣ
4	ΟΡΙΑ ΦΘΩΡΑΣ ΣΕΡΒΙΣ
4	SE120ST ΚΥΛΙΝΔΡΟΙ
5	SE120ST ΕΜΒΟΛΑ
8	ΑΝΤΑΛΛΑΚΤΙΚΑ

Απαιτήσεις τοποθέτησης

- **Συνιστώμενο συνθετικό λάδι κινητήρα:** Screamin' Eagle SYN3[®] 20W50 (Αρ. εξαρτήματος 99824-03/00QT).
- **2010 Μοντέλα Touring:** Η εγκατάσταση του κιτ SE High Capacity Compensator (Αρ. εξαρτήματος 40100061) απαιτείται για την εγκατάσταση αυτού του κινητήρα.
- **2011-2013 μοντέλα Touring:** Για την εγκατάσταση αυτού του κινητήρα απαιτείται εγκατάσταση του κιτ High Capacity Compensator (αντιστάθμισης υψηλής χωρητικότητας) Screamin' Eagle (Αρ. εξαρτήματος 42200064A).

- Απαιτείται κιτ συμπλέκτη που υποστηρίζει τουλάχιστον 189,8 N·m (140 ft-lbs) ροπής. Η Harley-Davidson συνιστά την εγκατάσταση συμπλέκτη πίεσης Screamin' Eagle (Αρ. εξαρτήματος 37000121) και ελατηρίου διαφράγματος (Αρ. εξαρτήματος 37951-98).
- Απαιτείται κιτ φλάντζας εξάμισης Screamin' Eagle (Αρ. εξαρτήματος 17048-98).
- Συνιστάται ψύκτης λαδιού. Δείτε τον Κατάλογο Λιανικής Πώλησης Εξαρτημάτων και Αξεσουάρ ή την ενότητα Εξαρτήματα και Αξεσουάρ στη διεύθυνση www.harley-davidson.com.
- Μια λήψη χρησιμοποιώντας το Digital Technician. Απευθυνθείτε σε εμπορικό αντιπρόσωπο Harley-Davidson.
- Δείτε το εγχειρίδιο σέρβις για τα ειδικά εργαλεία που απαιτούνται για την τοποθέτηση αυτού του κιτ.

▲ ΠΡΟΕΙΔΟΠΟΙΗΣΗ

Η ασφάλεια του αναβάτη και του συνεπιβάτη εξαρτάται από τη σωστή τοποθέτηση αυτού του κιτ. Ακολουθήστε τις κατάλληλες διαδικασίες του εγχειριδίου σέρβις. Εάν δεν είστε σε θέση να εκτελέσετε τη διαδικασία ή εάν δεν διαθέτετε τα σωστά εργαλεία, ζητήστε από έναν εμπορικό αντιπρόσωπο Harley-Davidson να διεξαγάγει την τοποθέτηση. Η ακατάλληλη τοποθέτηση αυτού του κιτ θα μπορούσε να οδηγήσει σε θάνατο ή σοβαρό τραυματισμό. (00333b)

ΣΗΜΕΙΩΣΗ

Το παρόν φύλλο οδηγιών αναφέρεται σε πληροφορίες του εγχειριδίου σέρβις. Για αυτήν την τοποθέτηση, απαιτείται εγχειρίδιο σέρβις για τη μοτοσικλέτα αυτού του έτους/μοντέλου. Μπορείτε να βρείτε διαθέσιμο στους εμπορικούς αντιπροσώπους Harley-Davidson.

Περιεχόμενα του Κιτ

Δείτε:

- Εικόνα 5 και Πίνακας 13,
- Εικόνα 6 και Πίνακας 14,
- Εικόνα 7 και Πίνακας 15,
- Εικόνα 8 και Πίνακας 16,
- Εικόνα 9 και Πίνακας 17,
- Εικόνα 10 και Πίνακας 18,
- Εικόνα 11 και Πίνακας 19.

ΠΡΟΕΤΟΙΜΑΣΙΑ

1. Τοποθετήστε τη μοτοσικλέτα σε κατάλληλο γρύλο.

▲ ΠΡΟΕΙΔΟΠΟΙΗΣΗ

Κατά τη διεξαγωγή σέρβις στο σύστημα καυσίμου, μην καπνίζετε και μην επιτρέπετε γυμνές φλόγες ή σπινθήρες στο γύρω χώρο. Η βενζίνη είναι εξαιρετικά εύφλεκτη και ιδιαίτερα εκρηκτική, κάτι το οποίο θα μπορούσε να οδηγήσει σε θάνατο ή σοβαρό τραυματισμό. (00330a)

▲ ΠΡΟΕΙΔΟΠΟΙΗΣΗ

Για να αποτρέψετε τον ψεκάσμο καυσίμου, καθαρίστε το σύστημα από καύσιμο υψηλής πίεσης πριν από την αποσύνδεση της γραμμής παροχής. Η βενζίνη είναι εξαιρετικά εύφλεκτη και ιδιαίτερα εκρηκτική, κάτι το οποίο θα μπορούσε να οδηγήσει σε θάνατο ή σοβαρό τραυματισμό. (00275a)

2. Για να εκτελέσετε τα παρακάτω βήματα, δείτε το εγχειρίδιο σέρβις:
 - a. Αφαιρέστε τη σέλα.
 - b. Καθαρίστε και αποσυνδέστε τον σωλήνα τροφοδοσίας καυσίμων.

▲ ΠΡΟΕΙΔΟΠΟΙΗΣΗ

Για την αποτροπή τυχαίας εκκίνησης του οχήματος, η οποία θα μπορούσε να προκαλέσει θάνατο ή σοβαρό τραυματισμό, αφαιρέστε την κύρια ασφάλεια προτού προχωρήσετε. (00251b)

ΣΗΜΕΙΩΣΗ

- **ΜΕ σειρήνα ασφαλείας:** Με παρόν το μπρελόκ ασφαλείας, θέστε τον διακόπτη ανάφλεξης στη θέση ON (Ενεργοποίηση). Δείτε το εγχειρίδιο σέρβις. Αφοπλίστε το σύστημα ασφαλείας. Αφαιρέστε την κύρια ασφάλεια **ΑΜΕΣΑ**.
- **ΧΩΡΙΣ σειρήνα ασφαλείας:** Δείτε το εγχειρίδιο σέρβις. Αφαιρέστε την κύρια ασφάλεια.

ΟΛΑ τα μοντέλα:

3. Για να εκτελέσετε τα παρακάτω βήματα, δείτε το εγχειρίδιο σέρβις:
 - a. Αφαιρέστε την κονσόλα οργάνων (εάν υπάρχει) από το ρεζερβουάρ καυσίμου.
 - b. Αφαιρέστε το ρεζερβουάρ καυσίμου.
4. Ανασηκώστε τη μοτοσικλέτα.

ΑΦΑΙΡΕΣΗ

Αφαίρεση του τρέχοντος κινητήρα

1. Αφαιρέστε τον κινητήρα από το σασί. Ανατρέξτε στην ενότητα ΚΙΝΗΤΗΡΑΣ του Εγχειριδίου σέρβις.

SE120ST ΕΓΚΑΤΑΣΤΑΣΗ ΚΙΝΗΤΗΡΑ

1. Πριν από την τοποθέτηση του κινητήρα, βεβαιωθείτε ότι δεν υπάρχουν υπολείμματα ή ρύποι στο σύστημα λίπανσης. Ζητήστε από έναν αντιπρόσωπο της Harley-Davidson ή από καταρτισμένο τεχνικό να ξεπλύνει το κάρτερ.
2. Αφαιρέστε τα καπάκια ή τα βύσματα στη διοδο του λαδιού στον κινητήρα προς τη διασύνδεση μετάδοσης.
3. Δείτε την ενότητα ΚΙΝΗΤΗΡΑΣ του Εγχειριδίου σέρβις. Τοποθετήστε τον κινητήρα στο σασί.

- 2010 Μοντέλα Touring:** Εγκαταστήστε ένα κιτ αντιστάθμισης υψηλής χωρητικότητας Screamin' Eagle (Αρ. εξαρτήματος 40100061, αγοράζεται ξεχωριστά), ακολουθώντας τις οδηγίες από το κιτ αυτό. **2011-2013 μοντέλα Touring:** Εγκαταστήστε ένα κιτ αντιστάθμισης υψηλής χωρητικότητας Screamin' Eagle (Αρ. εξαρτήματος 42200064A, αγορασμένο ξεχωριστά) ακολουθώντας τις οδηγίες από το κιτ αυτό.
- Τοποθετήστε το σώμα γκαζιού και τα μπεκ υψηλής ροής, ακολουθώντας τις οδηγίες σε αυτό το κιτ.

ΟΛΟΚΛΗΡΩΣΗ

- Τοποθετήστε το ρεζερβουάρ καυσίμου. Δείτε το εγχειρίδιο σέρβις.
- Τοποθετήστε την κύρια ασφάλεια. Δείτε το εγχειρίδιο σέρβις.
- Τοποθετήστε τη σέλα. Μετά την τοποθέτηση της σέλας, τραβήξτε την προς τα πάνω για να βεβαιωθείτε ότι έχει ασφαλίσει. Δείτε το εγχειρίδιο σέρβις.

ΣΗΜΕΙΩΣΗ

Κατά την τοποθέτηση αυτού του κιτ, πρέπει να βαθμονομήσετε εκ νέου τη μονάδα ECM. Σε περίπτωση που δεν βαθμονομήσετε εκ νέου τη μονάδα ECM κατάλληλα, μπορεί να προκληθεί σοβαρή ζημιά στον κινητήρα. (00399B)

- Κατά την τοποθέτηση αυτού του κιτ, πραγματοποιήστε λήψη της νέας βαθμονόμησης του ECM. Ανατρέξτε στον κατάλογο Screamin' Eagle Pro ή επικοινωνήστε με έναν εμπορικό αντιπρόσωπο της Harley-Davidson.
- Ανάψτε τον κινητήρα και αφήστε τον να λειτουργήσει. Επαναλάβετε αρκετές φορές για να επαληθεύσετε τη σωστή λειτουργία.

ΛΕΙΤΟΥΡΓΙΑ

Ανατρέξτε στην ενότητα ΚΑΝΟΝΕΣ ΟΔΗΓΗΣΗΣ ΡΟΝΤΑΡΙΣΜΑΤΟΣ στο Εγχειρίδιο κατόχου για να στρώσετε τον νέο κινητήρα.

ΣΥΝΤΗΡΗΣΗ

- Ανατρέξτε στην ενότητα ΠΡΟΓΡΑΜΜΑ ΣΥΝΤΗΡΗΣΗΣ στο εγχειρίδιο σέρβις του οχήματος ή στο Εγχειρίδιο κατόχου.
- Ανατρέξτε στην ενότητα ΚΙΝΗΤΗΡΑΣ στο Εγχειρίδιο σέρβις για τις σωστές διαδικασίες συντήρησης.

SE120ST ΠΡΟΔΙΑΓΡΑΦΕΣ ΚΙΝΗΤΗΡΑ

ΣΗΜΕΙΩΣΗ

Οι παρακάτω ενότητες παρέχουν μοναδικές πληροφορίες που δεν είναι διαθέσιμες στην ενότητα ΚΙΝΗΤΗΡΑΣ του Εγχειριδίου σέρβις για κινητήρες άλφα του Twin Cam 103™ από τις πλατφόρμες Touring.

Πίνακας 2. Κινητήρας: Screamin' Eagle Twin Cam SE120ST

Στοιχείο	Προδιαγραφές
Σχέση συμπίεσης	10,5:1
Διάμετρος	4,060 ίντσ 103.12 χιλ

Πίνακας 2. Κινητήρας: Screamin' Eagle Twin Cam SE120ST

Στοιχείο	Προδιαγραφές
Διαδρομή	4,625 ίντσ 117.48 χιλ
Κυβισμός	119,75 κυβ ίντσ 1962.39 κυβ εκ
Σύστημα λίπανσης	Κάρτερ ξηρού τύπου υπό πίεση με ψύκτη λαδιού

ΚΑΤΑΣΚΕΥΑΣΤΙΚΕΣ ΑΝΟΧΕΣ

Ανατρέξτε στις προδιαγραφές Twin Cam 103™ στο εγχειρίδιο σέρβις για τυχόν προδιαγραφές που δεν εμφανίζονται στους παρακάτω πίνακες.

Πίνακας 3. Κυλινδροκεφαλές

ΣΤΟΙΧΕΙΟ	ΙΝΤΣ.	MM
Οδηγός βαλβίδας στην κεφαλή (σφιχτό)	0.0020-0.0033	0.051-0.084
Κάθισμα βαλβίδας εισαγωγής στην κεφαλή (σφιχτό)	0.004-0.0055	0.102-0.140
Κάθισμα βαλβίδας εξάτμισης στην κεφαλή (σφιχτό)	0.004-0.0055	0.102-0.140

Πίνακας 4. Βαλβίδες

ΣΤΟΙΧΕΙΟ	ΙΝΤΣ.	MM
Προσαρμογή στον οδηγό (εισαγωγή και εξάτμιση)	0.0011-0.0029	0.028-0.074
Πλάτος σέλας	0.034-0.062	0.86-1.57
Προεξοχή στελέχους από την προεξοχή κυλινδροκεφαλής	1.990-2.024	50.55-51.41

Πίνακας 5. Προδιαγραφές ελατηρίου βαλβίδας

ΣΤΟΙΧΕΙΟ	ΠΙΕΣΗ	ΔΙΑΣΤΑΣΗ
Κλειστό	180 λίβρες (79 κιλά)	1,800 ίντσ. (45.7 χιλ)
Άνοιγμα	500 λίβρες (196 κιλά)	1,177 ίντσ. (29.9 χιλ)
Ελεύθερο μήκος	δεν εφαρμόζεται	2,210 ίντσ. (56.1 χιλ)

Πίνακας 6. Έμβολα

Έμβολο:	Απόσταση από το οδόστρωμα (ίντσ.)
Εφαρμογή εμβόλου προς κύλινδρο (χαλαρό)	0.0026-0.0036
Εφαρμογή πύρου εμβόλου (χαλαρό)	0.0003-0.0008
Διάκενο επάνω δακτυλίου στα άκρα του	0.012-0.020
Διάκενο 2ου δακτυλίου στα άκρα του	0.016-0.024
Διάκενο ράγας δακτυλίου ελέγχου λαδιού	0.008-0.0028
Πλευρικό διάκενο επάνω δακτυλίου	0.0010-0.0022
Πλευρικό διάκενο δεύτερου δακτυλίου	0.0010-0.0022
Πλευρικό διάκενο δακτυλίου ελέγχου λαδιού	0.0003-0.0072

Πίνακας 7. Προδιαγραφές έκκεντρου - 259E

Εισαγωγή	Προδιαγραφές
Ανοίγει	19° BTDC
Κλείνει	47° ABDC
Διάρκεια	246°

Πίνακας 7. Προδιαγραφές έκκεντρου - 259E

Εισαγωγή	Προδιαγραφές
Μέγιστη ανύψωση βαλβίδας	0,579 ίντσες.
Ανύψωση βαλβίδων @ TDC	0,182 ίντσες.
Εξάτμιση	Προδιαγραφές
Ανοίγει	58° BBDC
Κλείνει	12° ATDC
Διάρκεια	250°
Μέγιστη ανύψωση βαλβίδας	0,579 ίντσες.
Ανύψωση βαλβίδων @ TDC	0,155 ίντσες.
Χρονισμός έκκεντρου @ 0,053 in. Ανύψωση ωστηρίων σε μοίρες στοροφαλόφωρο	

ΟΡΙΑ ΦΘΟΡΑΣ ΣΕΡΒΙΣ

Χρησιμοποιήστε τα όρια φθοράς ως οδηγό για την αντικατάσταση εξαρτημάτων.

ΣΗΜΕΙΩΣΗ

Ανατρέξτε στις προδιαγραφές Twin-Cam 103™ στο εγχειρίδιο σέρβις για τυχόν προδιαγραφές που δεν εμφανίζονται στους παρακάτω πίνακες

Πίνακας 8. Κύλινδροι

ΣΤΟΙΧΕΙΟ	ΑΝΤΙΚΑΤΑΣΤΗΣΤΕ ΕΑΝ Η ΦΘΟΡΑ ΥΠΕΡΒΑΙΝΕΙ	
	ΙΝΤΣ.	ΜΜ
Κωνικό	0.002	0.051
Εκτός γύρου	0.002	0.051
Στρέβλωση επιφανειών παρεμβύσματος ή δακτυλίου κυκλικής διατομής: κορυφή	0.006	0.152
Στρέβλωση επιφανειών παρεμβύσματος ή δακτυλίου κυκλικής διατομής: βάση	0.004	0.102

Πίνακας 9. Οπή κυλίνδρου

ΣΤΟΙΧΕΙΟ	ΑΝΤΙΚΑΤΑΣΤΗΣΤΕ ΕΑΝ Η ΦΘΟΡΑ ΥΠΕΡΒΑΙΝΕΙ	
	ΙΝΤΣ.	ΜΜ
Βασικό	4.062	103.17
0,010 ίντσ. υπερμέγεθες	4.072	103.43

Πίνακας 10. Έμβολα

Εφαρμογή εμβόλου προς κύλινδρο (χαλαρό)	Όριο φθοράς (ίντσ.)
Εφαρμογή κυλίνδρου (χαλαρό)	0.0061
Εφαρμογή πύρου εμβόλου (χαλαρό)	0.0011
Διάκενο επάνω δακτυλίου στα άκρα του	0.030
Διάκενο 2ου δακτυλίου στα άκρα του	0.034
Διάκενο ράγας δακτυλίου ελέγχου λαδιού	0.038
Πλευρικό διάκενο επάνω δακτυλίου	0.0030
Πλευρικό διάκενο δεύτερου δακτυλίου	0.0030
Πλευρικό διάκενο δακτυλίου ελέγχου λαδιού	0.0079

SE120ST ΚΥΛΙΝΔΡΟΙ

Προετοιμασία

1. Τοποθετήστε τη μοτοσικλέτα σε κατάλληλο γρύλο.

▲ ΠΡΟΕΙΔΟΠΟΙΗΣΗ

Κατά τη διεξαγωγή σέρβις στο σύστημα καυσίμου, μην καπνίζετε και μην επιτρέπετε γυμνές φλόγες ή σπινθήρες στο γύρω χώρο. Η βενζίνη είναι εξαιρετικά εύφλεκτη και ιδιαίτερα εκρηκτική, κάτι το οποίο θα μπορούσε να οδηγήσει σε θάνατο ή σοβαρό τραυματισμό. (00330a)

▲ ΠΡΟΕΙΔΟΠΟΙΗΣΗ

Για να αποτρέψετε τον ψεκάσμο καυσίμου, καθαρίστε το σύστημα από καύσιμο υψηλής πίεσης πριν από την αποσύνδεση της γραμμής παροχής. Η βενζίνη είναι εξαιρετικά εύφλεκτη και ιδιαίτερα εκρηκτική, κάτι το οποίο θα μπορούσε να οδηγήσει σε θάνατο ή σοβαρό τραυματισμό. (00275a)

2. Για να εκτελέσετε τα παρακάτω βήματα, δείτε το εγχειρίδιο σέρβις:

- a. Αφαιρέστε τη σέλα.
- b. Καθαρίστε και αποσυνδέστε τον σωλήνα τροφοδοσίας καυσίμων.

▲ ΠΡΟΕΙΔΟΠΟΙΗΣΗ

Για την αποτροπή τυχόν εκκίνησης του οχήματος, η οποία θα μπορούσε να προκαλέσει θάνατο ή σοβαρό τραυματισμό, αφαιρέστε την κύρια ασφάλεια προτού προχωρήσετε. (00251b)

ΣΗΜΕΙΩΣΗ

- **ΜΕ σειρήνα ασφαλείας:** Με παρόν το μπρελόκ ασφαλείας, θέστε τον διακόπτη ανάφλεξης στη θέση ON (Ενεργοποίηση). Δείτε το εγχειρίδιο σέρβις. Αφοπλίστε το σύστημα ασφαλείας. Αφαιρέστε την κύρια ασφάλεια **ΑΜΕΣΑ**.
- **ΧΩΡΙΣ σειρήνα ασφαλείας:** Δείτε το εγχειρίδιο σέρβις. Αφαιρέστε την κύρια ασφάλεια.

ΟΛΑ τα μοντέλα:

3. Για να εκτελέσετε τα παρακάτω βήματα, δείτε το εγχειρίδιο σέρβις:
 - a. Αφαιρέστε την κονσόλα οργάνων (εάν υπάρχει) από το ρεζερβουάρ καυσίμου.
 - b. Αφαιρέστε το ρεζερβουάρ καυσίμου.
4. Ανασηκώστε τη μοτοσικλέτα.

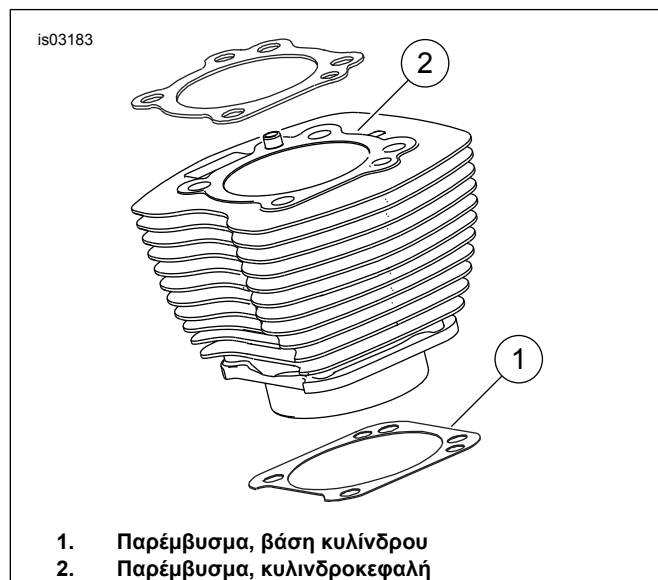
Αφαίρεση εξαρτημάτων του κινητήρα

1. Δείτε το εγχειρίδιο σέρβις. Αφαιρέστε την υπάρχουσα διάταξη φίλτρου αέρα.
2. Αφαιρέστε το υπάρχον σύστημα εξάτμισης σύμφωνα με το εγχειρίδιο χρήσης.
3. Αποσυναρμολογήστε το άνω άκρο του κινητήρα Ανατρέξτε στις ενότητες κινητήρα του εγχειριδίου σέρβις.

Τοποθέτηση εξαρτημάτων άνω άκρου κινητήρα

ΣΗΜΕΙΩΣΗ

- Ανατρέξτε στην ενότητα Εικόνα 1 . Το 103 mm (4.060 in) παρέμβυσμα βάσης κυλίνδρου (1) και το παρέμβυσμα κυλινδροκεφαλής (2) εξαλείφουν την ανάγκη για τους δακτυλίους κυκλικής διατομής. Μην χρησιμοποιείτε δακτυλίους κυκλικής διατομής στους άνω πείρους κυλίνδρων ή στις τάπες κυλίνδρων.
 - Κατά την εγκατάσταση νέου παρεμβύσματος βάσης (1), εγκαταστήστε με την ανάγλυφη πλευρά προς τα κάτω και την κοίλη πλευρά προς τα πάνω.
1. Ανατρέξτε στο εγχειρίδιο σέρβις. Συναρμολογήστε τον κινητήρα με την παρακάτω αλλαγή:
 - a. Συναρμολογήστε το άνω άκρο του κινητήρα χρησιμοποιώντας τα παρεμβύσματα βάσης και τα παρεμβύσματα κεφαλής που παρέχονται στο κιτ. Ανατρέξτε στην ενότητα ΚΙΝΗΤΗΡΑΣ του Εγχειριδίου σέρβις.



Εικόνα 1. Παρεμβύσματα κυλίνδρων

Τελική συναρμολόγηση

1. Τοποθετήστε το ρεζερβουάρ καυσίμου. Δείτε το εγχειρίδιο σέρβις.
2. Τοποθετήστε την κύρια ασφάλεια. Δείτε το εγχειρίδιο σέρβις.
3. Τοποθετήστε τη σέλα. Μετά την τοποθέτηση της σέλας, τραβήξτε την προς τα πάνω για να βεβαιωθείτε ότι έχει ασφαλίσει. Δείτε το εγχειρίδιο σέρβις.

SE120ST ΕΜΒΟΛΑ

Ανατρέξτε στην ενότητα ΚΙΝΗΤΗΡΑΣ του Εγχειριδίου σέρβις.

Τοποθέτηση εμβόλου

▲ ΠΡΟΕΙΔΟΠΟΙΗΣΗ

Για αποτρέψετε τυχόν ακούσια εκκίνηση του οχήματος, κάτι που θα μπορούσε να οδηγήσει σε θάνατο ή σοβαρό τραυματισμό, αποσυνδέστε τα καλώδια της μπαταρίας (πρώτα το αρνητικό (-) καλώδιο) προτού προχωρήσετε. (00307a)

▲ ΠΡΟΕΙΔΟΠΟΙΗΣΗ

Αποσυνδέστε πρώτα το αρνητικό (-) καλώδιο της μπαταρίας. Εάν το θετικό (+) καλώδιο γειωθεί ενώ το αρνητικό (-) καλώδιο είναι συνδεδεμένο, οι σπινθήρες που θα προκύψουν μπορούν να προκαλέσουν έκρηξη της μπαταρίας, κάτι το οποίο θα μπορούσε να οδηγήσει σε θάνατο ή σοβαρό τραυματισμό. (00049a)

1. Δείτε το εγχειρίδιο σέρβις. Αφαιρέστε τη σέλα. Αποσυνδέστε και τα δύο καλώδια μπαταρίας, με πρώτο το αρνητικό καλώδιο. Φυλάξτε όλο τον εξοπλισμό στερέωσης σέλας.

▲ ΠΡΟΕΙΔΟΠΟΙΗΣΗ

Κατά τη διεξαγωγή σέρβις στο σύστημα καυσίμου, μην καπνίζετε και μην επιτρέπετε γυμνές φλόγες ή σπινθήρες στο γύρω χώρο. Η βενζίνη είναι εξαιρετικά εύφλεκτη και ιδιαίτερα εκρηκτική, κάτι το οποίο θα μπορούσε να οδηγήσει σε θάνατο ή σοβαρό τραυματισμό. (00330a)

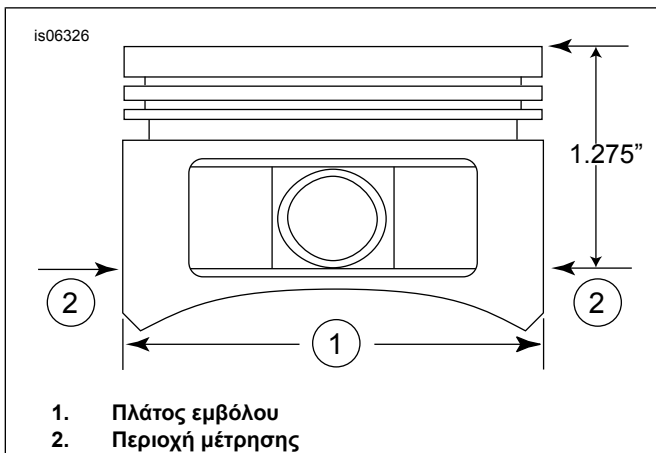
2. Ανατρέξτε στην ενότητα ΚΙΝΗΤΗΡΑΣ: Ενότητες ΑΠΟΓΥΜΝΩΣΗ ΜΟΤΟΣΙΚΛΕΤΑΣ ΓΙΑ ΣΕΡΒΙΣ και ΚΕΦΑΛΗ ΑΝΩ ΑΚΡΟΥ, ΑΠΟΣΥΝΑΡΜΟΛΟΓΗΣΗ του εγχειριδίου σέρβις για τις διαδικασίες αφαίρεσης κυλινδροκεφαλής, κυλίνδρου και εμβόλου.
3. Ακολουθήστε τις διαδικασίες στην ενότητα ΚΙΝΗΤΗΡΑΣ: Ενότητες ΣΥΝΤΗΡΗΣΗ ΚΑΙ ΕΠΙΣΚΕΥΗ ΥΠΟΕΞΑΡΤΗΜΑΤΟΣ, ΑΝΩ ΑΚΡΟ/ΚΥΛΙΝΔΡΟΣ/ΑΝΩ ΣΥΝΔΕΤΙΚΗ ΡΑΒΔΟΣ του εγχειριδίου σέρβις για επιθεώρηση των εξαρτημάτων.
4. Ανατρέξτε στην ενότητα ΚΙΝΗΤΗΡΑΣ: Ενότητα ΣΥΝΤΗΡΗΣΗ ΚΑΙ ΕΠΙΣΚΕΥΗ ΥΠΟΕΞΑΡΤΗΜΑΤΟΣ, ΚΥΛΙΝΔΡΟΣ του εγχειριδίου σέρβις για οδηγίες διάτρησης και λείανσης.

ΣΗΜΕΙΩΣΗ

- Τοποθετήστε τον επάνω δακτύλιο (στραμμένο προς τον κύλινδρο) και τον δεύτερο δακτύλιο (παρίετ στραμμένο προς τον κώνο) με τη σήμανση "N" στραμμένη προς τα πάνω. Ράγες δακτυλίων λαδιού μπορούν να εγκατασταθούν με οποιαδήποτε πλευρά προς τα επάνω.
- Τα 103 mm (4.060 in) παρεμβύσματα βάσης κυλίνδρου και τα παρεμβύσματα κυλινδροκεφαλής που περιλαμβάνονται στο κιτ εξαλείφουν την ανάγκη για δακτυλίους O (αρ. εξαρτήματος 11273). Μην χρησιμοποιείτε δακτυλίους κυκλικής διατομής στους άνω πείρους κυλίνδρων ή στις τάπες κυλίνδρων.
- Κατά την εγκατάσταση νέου παρεμβύσματος βάσης, εγκαταστήστε με την ανάγλυφη πλευρά προς τα κάτω και την κοίλη πλευρά προς τα πάνω.

ΣΗΜΕΙΩΣΗ

Ο έλεγχος της εφαρμογής εμβόλου προς κύλινδρο σε αυτή τη θέση ανά Πίνακα 11 είναι για αναφορά.



Εικόνα 2. Μετρήσεις εμβόλου

- Δείτε την Εικόνα 2. Μετρήστε το πλάτος του εμβόλου (1), 90 μοίρες οριζόντια και από τις δύο πλευρές της οπής του πείρου εμβόλου και 1,275 ίντσες (32,385 mm) κάτω από την επιφάνεια (άνω) του εμβόλου (2). Δείτε Πίνακας 11 για εφαρμογή εμβόλου-προς-κύλινδρο σε αυτή τη θέση.
- Τα έμβολα σε αυτό το κιτ είναι συγκεκριμένα για τον μπροστινό και τον πίσω κύλινδρο. Τοποθετήστε τα έμβολα με την ένδειξη «FRONT» στον μπροστινό κύλινδρο με το βέλος να δείχνει προς το **μπροστινό μέρος** του κινητήρα. Τοποθετήστε τα έμβολα με την ένδειξη «REAR» στον πίσω κύλινδρο με το βέλος να δείχνει προς το **μπροστινό μέρος** του κινητήρα.
- Ανατρέξτε στην ενότητα ΚΙΝΗΤΗΡΑΣ: Ενότητα ΚΕΦΑΛΗ ΑΝΩ ΑΚΡΟΥ, ΣΥΝΑΡΜΟΛΟΓΗΣΗ του εγχειριδίου σέρβις για διαδικασίες εγκατάστασης εμβόλων, κυλίνδρων και κυλινδροκεφαλών.

Πίνακας 11. Προδιαγραφές

Έμβολο:	Απόσταση από το οδόστρωμα (ίντσ.)
Εφαρμογή εμβόλου προς κύλινδρο (χαλαρό)	0.0026-0.0036
Εφαρμογή πείρου εμβόλου (χαλαρό)	0.0003-0.0008
Διάκενο επάνω δακτυλίου στα άκρα του	0.012-0.020
Διάκενο 2ου δακτυλίου στα άκρα του	0.016-0.024
Διάκενο ράγας δακτυλίου ελέγχου λαδιού	0.008-0.0028
Πλευρικό διάκενο επάνω δακτυλίου	0.0010-0.0022
Πλευρικό διάκενο δεύτερου δακτυλίου	0.0010-0.0022
Πλευρικό διάκενο δακτυλίου ελέγχου λαδιού	0.0003-0.0072

Πίνακας 12. Όρια φθοράς σέρβις

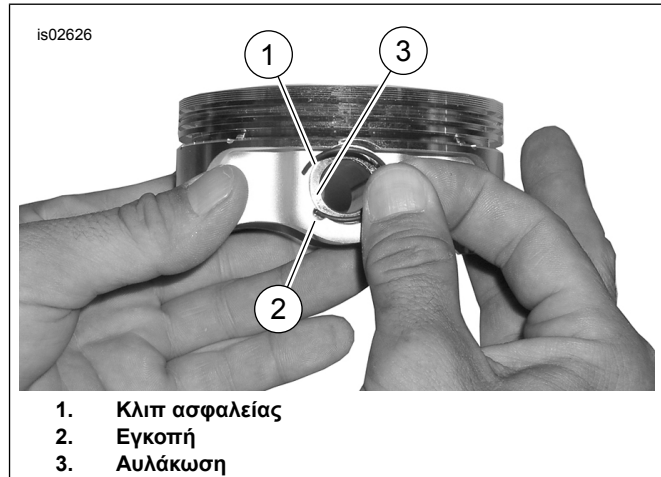
Εφαρμογή εμβόλου προς κύλινδρο (χαλαρό)	Όριο φθοράς (ίντσ.)
Εφαρμογή κυλίνδρου (χαλαρό)	0.0061
Εφαρμογή πείρου εμβόλου (χαλαρό)	0.0011
Διάκενο επάνω δακτυλίου στα άκρα του	0.030
Διάκενο 2ου δακτυλίου στα άκρα του	0.034
Διάκενο ράγας δακτυλίου ελέγχου λαδιού	0.038
Πλευρικό διάκενο επάνω δακτυλίου	0.0030
Πλευρικό διάκενο δεύτερου δακτυλίου	0.0030
Πλευρικό διάκενο δακτυλίου ελέγχου λαδιού	0.0079

Εγκατάσταση δακτυλίου συγκράτησης πείρου εμβόλου (Κλιπ ασφαλείας)

ΣΗΜΕΙΩΣΗ

Το κενό του κλιπ ασφαλείας πρέπει να είναι στη θέση 12 ή 6 όταν εγκατασταθεί.

- Ανατρέξτε στην ενότητα Εικόνα 3 . Εισαγάγετε το ανοικτό άκρο του κλιπ ασφαλείας (1) μέσα στην εγκοπή (2) στο αυλάκι (3) γύρω από τον κύριο πείρο εμβόλου, ώστε το διάκενο να βρίσκεται στη θέση 12 ή 6 όταν εγκατασταθεί.



- Κλιπ ασφαλείας
- Εγκοπή
- Αυλάκωση

Εικόνα 3. Κλιπ ασφαλείας και έμβολο



- Προσανατολισμός αντίχειρα
- Κλιπ ασφαλείας τοποθετημένο κατά 85%

Εικόνα 4. Εγκατάσταση του κλιπ ασφαλείας

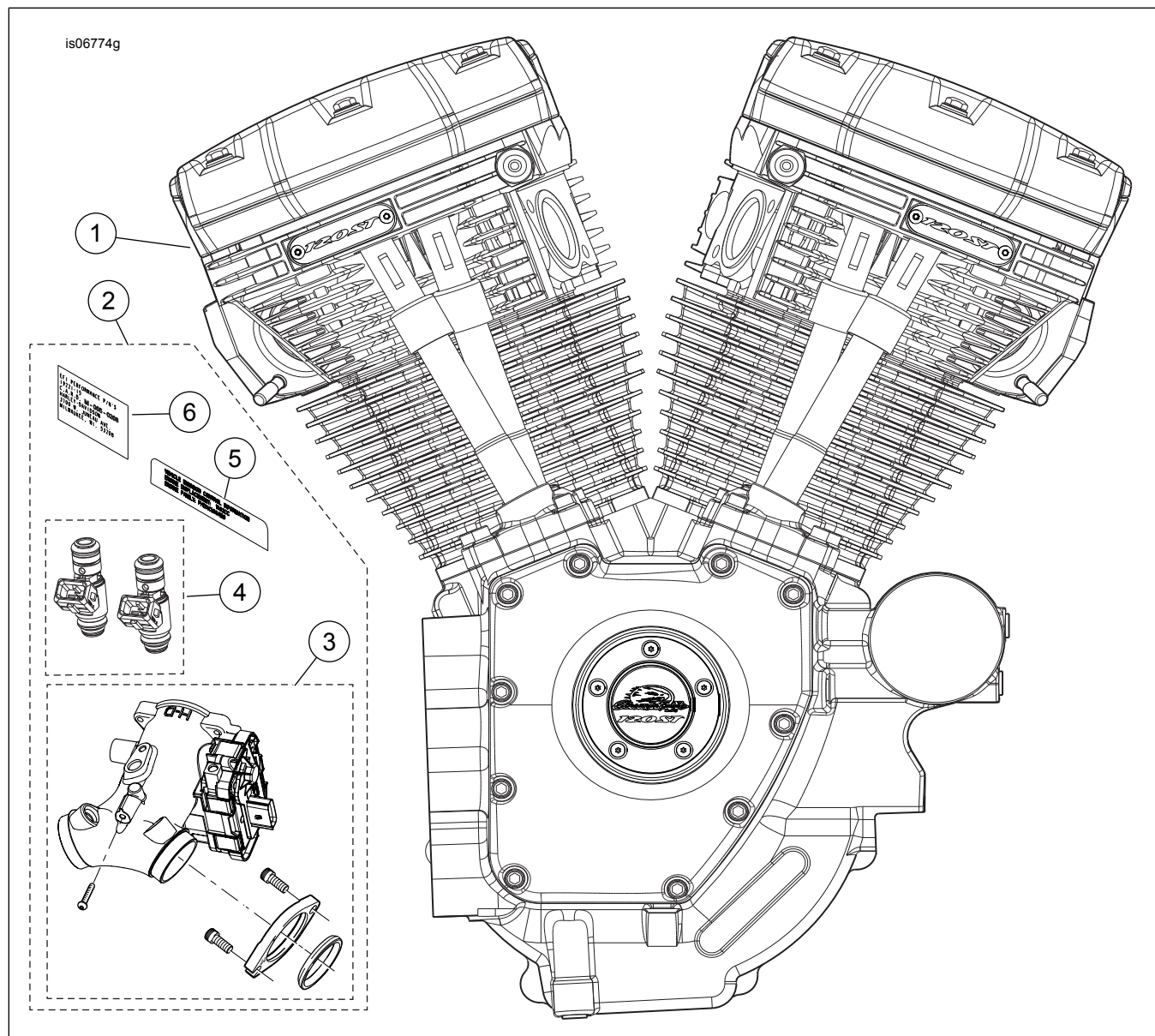
- Ανατρέξτε στην ενότητα Εικόνα 4 . Τοποθετήστε τον αντίχειρά σας (1) όπως φαίνεται. Πιέστε σταθερά έως ότου περίπου το 85% του κλιπ ασφαλείας (2) καθίσει μέσα στο αυλάκι.
- Μην γρατζουνίσετε ή χαράξετε το έμβολο. Χρησιμοποιήστε ένα κατσαβίδι με μικρές λεπίδες για να σφηνώσετε το κλιπ ασφαλείας μέσα στο υπόλοιπο του αυλακιού. Επαναλάβετε για τα εναπομείναντα κλιπ ασφαλείας.

ΣΗΜΕΙΩΣΗ

Βεβαιωθείτε ότι το κλιπ ασφαλείας του εμβόλου κάθετα πλήρως, αλλιώς ΘΑ ΠΡΟΚΛΗΘΕΙ ΖΗΜΙΑ ΣΤΟΝ ΚΙΝΗΤΗΡΑ.

4. Ανατρέξτε στην ενότητα ΚΙΝΗΤΗΡΑΣ: Για τελικές διαδικασίες επανασυναρμολόγησης ενότητα ΣΥΝΑΡΜΟΛΟΓΗΣΗ ΜΟΤΟΣΙΚΛΕΤΑΣ ΜΕΤΑ ΑΠΟ ΑΠΟΓΥΜΝΩΣΗ του εγχειριδίου σέρβις.

ΑΝΤΑΛΛΑΚΤΙΚΑ



Εικόνα 5. Συγκρότημα κινητήρα, ανταλλακτικά κινητήρα Screamin' Eagle 120ST πλήρη

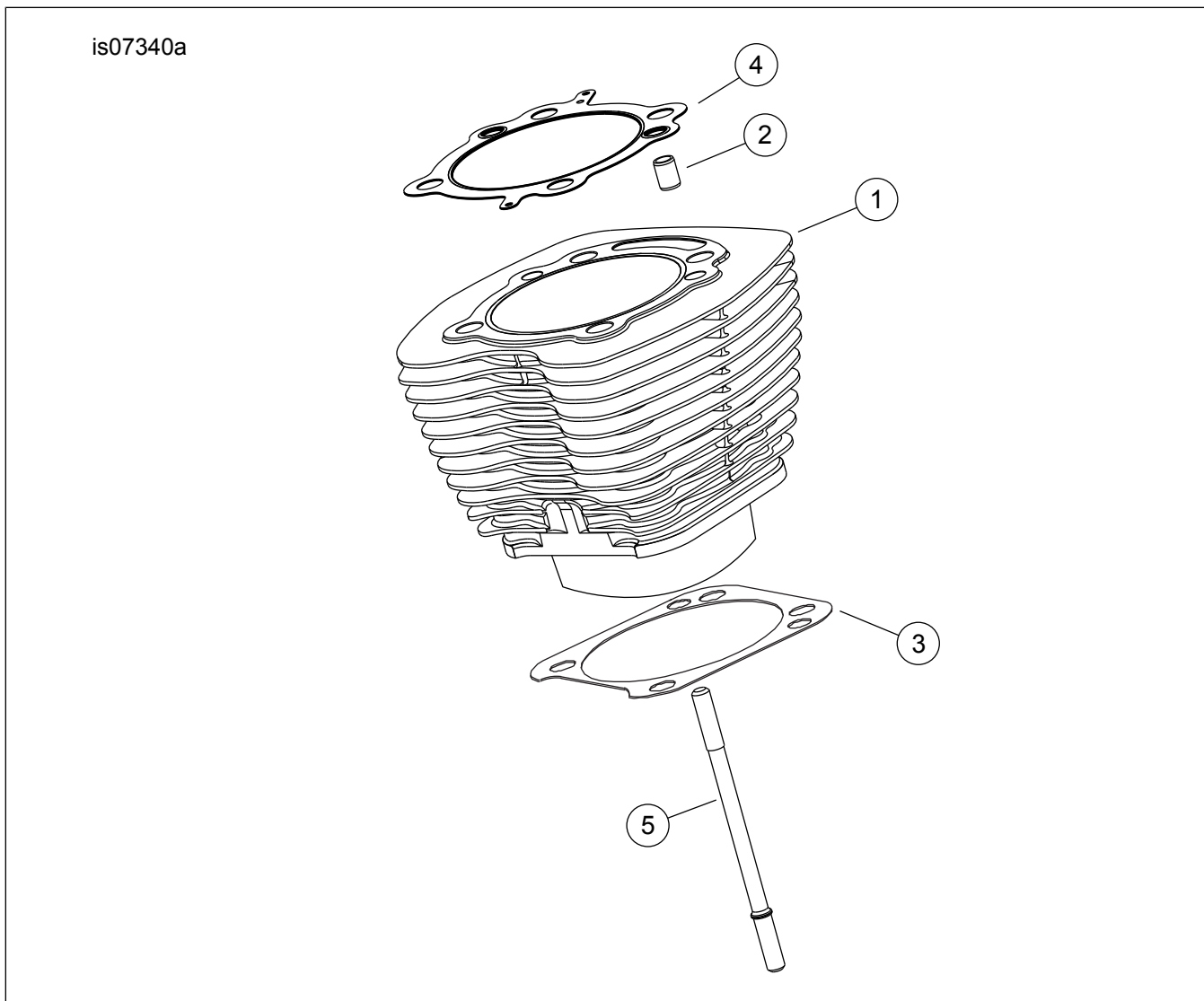
Πίνακας 13. Ανταλλακτικά σέρβις, εξαρτήματα κινητήρα Screamin' Eagle 120ST

Στοιχείο	Περιγραφή (ποσότητα)	Αριθμός εξαρτήματος
1	Μηχανισμός κινητήρα, πλήρης	19221-15
2	Μονάδα εισαγωγής και κιτ εξοπλισμού (περιλαμβάνει τα στοιχεία 3-6)	Δεν πωλείται χωριστά
3	• Σετ Σώματος Γκαζιού, Screamin' Eagle 58 mm	27713-08
4	• Κιτ μπεκ υψηλής ροής Screamin' Eagle	27796-08
5	• Ετικέτα μερικών εκπομπών (σειρά κινητήρων GHDXC1.96AEG) (απαιτείται μόνο στα μοντέλα του 2016)	Δεν πωλείται χωριστά
	• Ετικέτα μερικών εκπομπών (σειρά κινητήρων FHDXC1.96AEG) (απαιτείται μόνο στα μοντέλα του 2015)	Δεν πωλείται χωριστά
6	• Νέα ετικέτα πληροφοριών προϊόντος, " M-005-0220 " (απαιτείται μόνο στα μοντέλα 2016)	Δεν πωλείται χωριστά

Πίνακας 13. Ανταλλακτικά σέρβις, εξαρτήματα κινητήρα Screamin' Eagle 120ST

Στοιχείο	Περιγραφή (ποσότητα)	Αριθμός εξαρτήματος
	• Νέα ετικέτα πληροφοριών προϊόντος, "M-005-0208" (απαιτείται μόνο στα μοντέλα 2015)	Δεν πωλείται χωριστά
	• Νέα ετικέτα πληροφοριών προϊόντος, "D-338-81" (απαιτείται μόνο στα μοντέλα 2010-2014)	Δεν πωλείται χωριστά

ΑΝΤΑΛΛΑΚΤΙΚΑ



Εικόνα 6. SE120ST Ανταλλακτικά Κύλινδροι κινητήρα Screamin' Eagle

Πίνακας 14. Ανταλλακτικά σέρβις κινητήρα, κύλινδροι μηχανών SE120ST Screamin' Eagle

Στοιχείο	Περιγραφή (ποσότητα)	Αριθμός εξαρτήματος
1	Κιτ κυλίνδρων SE, 4.060 in (μαύρο). Περιλαμβάνει τον εμπρός και τον πίσω κύλινδρο, τα στοιχεία 2-4, εξαγωνική βίδα κεφαλής (Αρ. εξαρτήματος 1105) και ροδέλα στεγανοποίησης (Αρ. εξαρτήματος 1086A).	16550-04C
2	• Πίρος, δακτύλιος (4)	16595-99A
3	• Παρέμβυσμα, βάση κυλίνδρου (2)	16736-04A
4	• Παρέμβυσμα, κυλινδροκεφαλή (2)	16104-04
5	Στέλεχος, κύλινδρος (8)	16834-99A

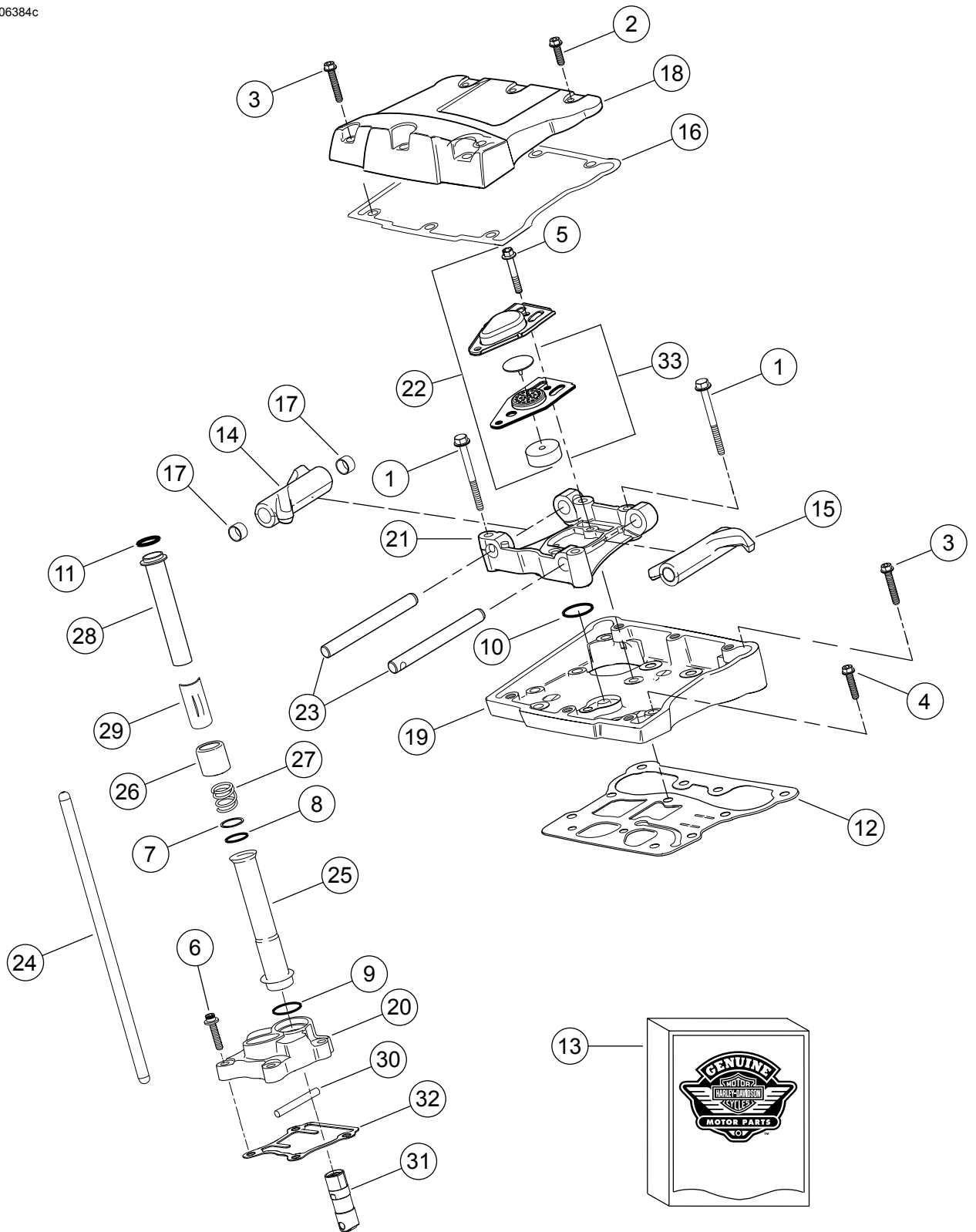
ΑΝΤΑΛΛΑΚΤΙΚΑ

Πίνακας 15. Ανταλλακτικά σέρβις κινητήρα, SE120ST Screamin' Eagle Crate Κυλινδροκεφαλές και βαλβίδες κινητήρα

Κιτ	Στοιχείο	Περιγραφή (ποσότητα)	Αριθμός εξαρτήματος
Κιτ 19221-15 (Ανταλλακτικά κινητήρα)	1	Μηχανισμός κυλινδροκεφαλής, πίσω μέρος (περιλαμβάνει τα στοιχεία 2-13) Μηχανισμός κυλινδροκεφαλής, μπροστινό μέρος (περιλαμβάνει τα στοιχεία 2-13) (ΣΗΜΕΙΩΣΗ: Οι κεφαλές είναι εφοδιασμένες με μενταγιόν "120R" εγκατεστημένα. Αντικαταστήστε με μενταγιόν "120ST" (σημείο 12) και βίδες (σημείο 13), αγοράζονται ξεχωριστά.)	17444-10 17443-10
	2	• Κυλινδροκεφαλή (επεξεργασμένη, με εγκατεστημένα τα στοιχεία 11, Β, Γ, Δ και Ε)	Δεν πωλείται χωριστά
	3	• Κολάρο, άνω μέρος ελατηρίου βαλβίδας (4). Περιλαμβάνεται επίσης στο στοιχείο "Α".	18213-10
	4	• Κολάρο, ελατήριο βαλβίδας, κάτω (4). Περιλαμβάνεται με το στοιχείο "Α".	Δεν πωλείται χωριστά
	5	• Στέλεχος στερέωσης, θύρα εξάτμισης (4)	16715-83
	6	• Βαλβίδα εισαγωγής (2)	18190-08
	7	• Βαλβίδα εξάτμισης (2)	18183-03
	8	• Στεγανοποιητικό παρέμβυσμα, βαλβίδα (4)	18046-98
	9	• Μονάδα ελατηρίου βαλβίδας (4). Περιλαμβάνεται με το στοιχείο "Α".	Δεν πωλείται χωριστά
	10	• Εξάρτημα συγκράτησης, κολάρο βαλβίδας (8). Περιλαμβάνεται επίσης στο στοιχείο "Α".	18240-98
	11	• Αυτόματη αποδέσμευση συμπίεσης (2)	28861-07A
	12	• Μενταγιόν, "120ST" (2)	14100436
	13	• Βίδα, φακοειδής κεφαλή, TORX (4)	25800017
	14	Βίδα, εσωτερικό σπείρωμα, 81 mm (3.19 in) μεγάλου μήκους (4)	16478-85A
	15	Βίδα, εσωτερικό σπείρωμα, 48 mm (1.88 in) μεγάλου μήκους (4)	16480-92A
	16	Περίβλημα πείρων, δύο οδών	72009-05
	17	Στεγανοποιητικό καλωδίων, 16-20 AWG (4)	72011-05
	18	Μπουζί, Screamin' Eagle (2) (δεν εμφανίζεται)	32186-10
Κιτ Σέρβις:			
	A	Κιτ ελατηρίου βαλβίδας, Screamin' Eagle (περιλαμβάνει τα στοιχεία 3, 4, 9, 10)	18281-02A
Τα ακόλουθα εξαρτήματα Screamin' Eagle διατίθενται ξεχωριστά:			
	B	Κάθισμα βαλβίδας, εισαγωγή	18191-08
	Γ	Κάθισμα βαλβίδας, εξάτμιση	18048-98A
	Δ	Οδηγός βαλβίδας, εισαγωγή (για σέρβις)	
		• (+ 0,003 ίντσες)	18158-05
		• (+ 0,001 ίντσες)	18154-05
	Ε	Οδηγός βαλβίδας, εξάτμιση (για τη συντήρηση)	
		• (+ 0,003 ίντσες)	18157-05
		• (+ 0,002 ίντσες)	18155-05
		• (+ 0,001 ίντσες)	18153-05

ΑΝΤΑΛΛΑΚΤΙΚΑ

is06384c



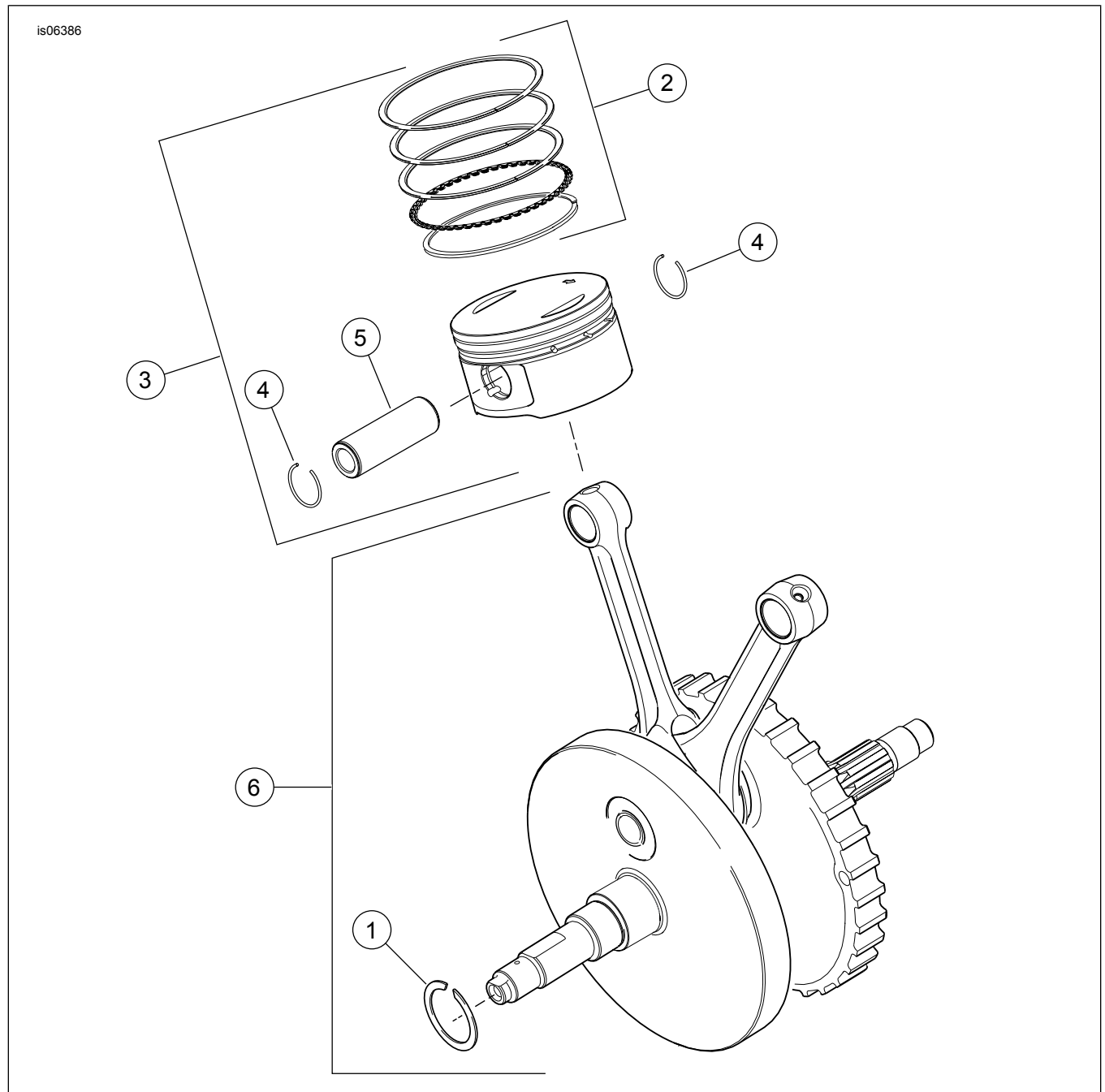
Εικόνα 8. SE120ST Ανταλλακτικά κινητήρα Screamin' Eagle Engine Rocker βραχίονες και ράβδοι ώθησης

ΑΝΤΑΛΛΑΚΤΙΚΑ

Πίνακας 16. Ανταλλακτικά σέρβις κινητήρα, SE120ST Screamin' Eagle Engine Rocker Arms και Push Rods

Στοιχείο	Περιγραφή (ποσότητα)	Αριθμός εξαρτήματος
1	Βίδα καπακιού, εξάγωνη φλαντζωτή κεφαλή, 5/16-18 x 63,5 mm (2½ in), Βαθμού 8 με επίστρωση ασφαλιστικού σπειρώματος (8)	1039
2	Βίδα, εσωτερική/εξωτερική εξάγωνη φλαντζωτή κεφαλή, 5/16-18 x 25,4 mm (1 in), με επίστρωση ασφαλιστικού σπειρώματος (6)	3692A
3	Βίδα, εσωτερική/εξωτερική εξάγωνη φλαντζωτή κεφαλή, 5/16-18 x 44,4 mm (1½ in), με επίστρωση ασφαλιστικού σπειρώματος (10)	3693A
4	Βίδα, εξάγωνη φλαντζωτή κεφαλή SEMS, 5/16-18 x 31,8 mm (1½ in), με επίστρωση ασφαλιστικού σπειρώματος (8)	3736B
5	Βίδα, εξάγωνη φλαντζωτή κεφαλή, 1/4-20 x 42,9 mm (1½ in), Βαθμού 8 με επίστρωση ασφαλιστικού σπειρώματος (4)	4400
6	Βίδα καπακιού, εξάγωνη κεφαλή υποδοχής, θερμικά επεξεργασμένη ροδέλα, 1/4-20 x 25,4 mm (1 in), με επίστρωση ασφαλιστικού σπειρώματος (6)	4741A
7	Ροδέλα, πάχους 0,79 mm (0 in) (4)	6762B
8*	Δακτύλιος κυκλικής διατομής, κάλυμμα διωστήρα, 17 mm (½ in) ID, καφέ (4)	11132A
9*	Δακτύλιος κυκλικής διατομής, κάλυμμα διωστήρα, 22 mm (1 in) ID, καφέ (4)	11145A
10*	Δακτύλιος κυκλικής διατομής, 15,5 mm (½ in) ID, μαύρο (2)	11270
11*	Δακτύλιος κυκλικής διατομής, 17 mm (½ in) ID, κίτρινο (4)	11293
12	Παρέμβυσμα, περίβλημα ζυγώθρου (2)	16719-99B
13	Κιτ παρεμβύσματος, υπηρεσία εκκέντρου (περιέχει τα στοιχεία με την ένδειξη "**")	17045-99D
14	Ταλαντούμενος βραχίονας (μπροστινή εισαγωγή, πίσω εξάτμιση, με δακτυλίους (2)	17360-83A
15	Ταλαντούμενος βραχίονας (οπίσθια εισαγωγή, μπροστινή εξάτμιση), με δακτυλίους (2)	17375-83A
16*	Παρέμβυσμα, κάλυμμα ζυγώθρου (2)	17386-99A
17	Δακτύλιος, ταλαντούμενος βραχίονας (8)	17429-91
18	Κάλυμμα ζυγώθρου, (χρώμιο) (2)	17572-99
19	Περίβλημα ζυγώθρου (χρώμιο) (2)	17578-10
20	Κάλυμμα ανυψωτή, μπροστά (χρώμιο)	17964-99
	Κάλυμμα ανυψωτή, πίσω (χρώμιο)	17966-99
21	Στήριγμα, ταλαντούμενος βραχίονας (2)	17594-99
22*	Μηχανισμός εξαέρωσης (2)	17025-03A
23	Άξονας, ταλαντούμενος βραχίονας (4)	17611-83
24	Διωστήρας, εξάτμισης μήκους 26,8 cm (10½ in), με δύο μαύρες λωρίδες σε κάθε άκρο (2)	17922-99
	Διωστήρας, εισαγωγής, μήκους 26,5 cm (10½ in), χωρίς ρίγες (2)	17923-99
25	Κάλυμμα, Διωστήρας κάτω (4)	17939-99
26	Συγκρατητής, ελατήριο καλύμματος διωστήρα (4)	17945-36B
27	Ελατήριο, κάλυμμα διωστήρα (4)	17947-36
28	Κάλυμμα, άνω διωστήρας (4)	17948-99
29	Προστατευτικό, κάλυμμα διωστήρα (4)	17968-99
30	Πείρος, αντιπεριστροφής (2)	18535-99
31	Υδραυλικό κιτ ανύψωσης (περιλαμβάνει τέσσερις ανυψωτήρες)	18572-13
32*	Παρέμβυσμα, κάλυμμα ανυψωτήρα (2)	18635-99B
33	Μηχανισμός εκτροπέα, σύστημα εξαερισμού (2)	26500002

ΑΝΤΑΛΛΑΚΤΙΚΑ

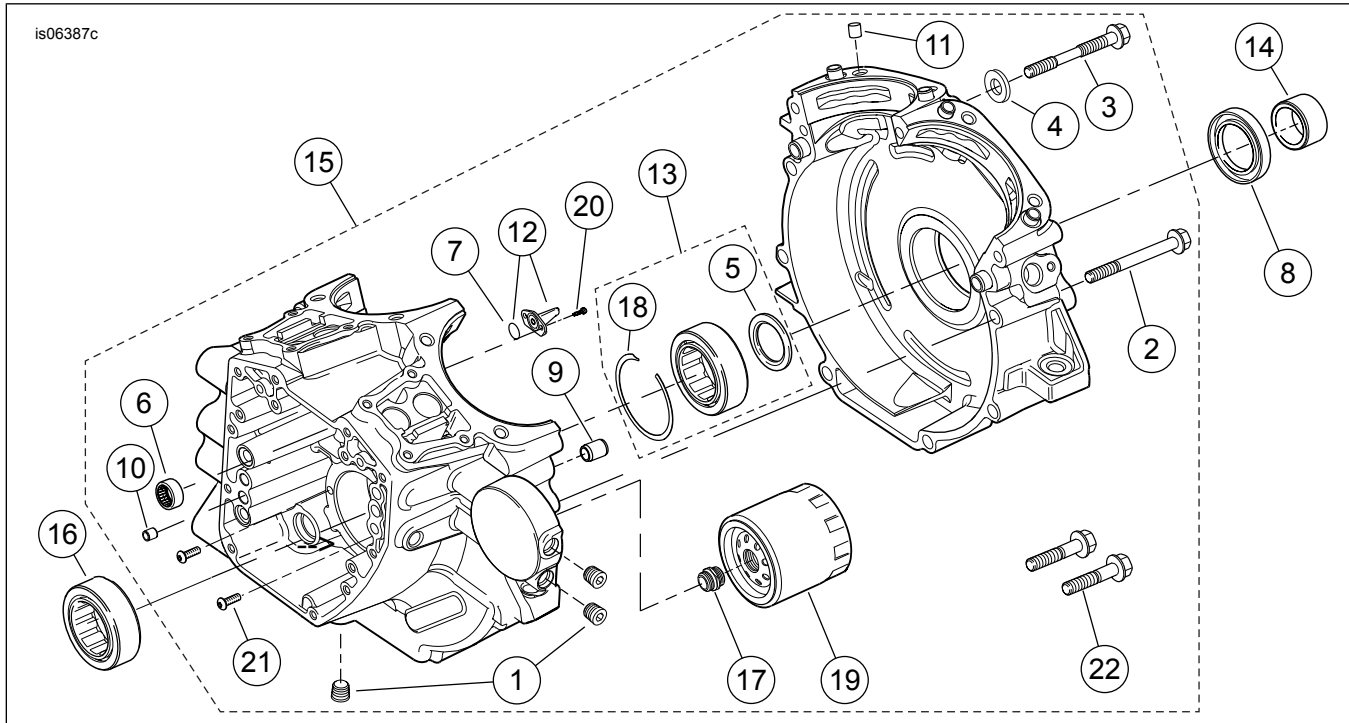


Εικόνα 9. SE120ST Ανταλλακτικά Κινητήρα Screamin' Eagle Έμβολο και σφόνδυλος

Πίνακας 17. Ανταλλακτικά σέρβις κινητήρα, SE120ST Screamin' Eagle Έμβολο και σφόνδυλος

Στοιχείο	Περιγραφή (ποσότητα)	Αριθμός εξαρτήματος
1	Δακτύλιος συγκράτησης	11177A
2	Σετ δακτυλίου εμβόλου, βασικό (2) Σετ δακτυλίων εμβόλων, 0,254 mm (0 in) πάνω από το μέγεθος (2)	22526-10 22529-10
3	Κιτ εμβόλου, μπροστά και πίσω, με σετ δακτυλίων, πύρο εμβόλου και δακτυλίου ασφάλειας, βασικό Κιτ εμβόλων, μπροστά και πίσω, με σετ δακτυλίων, πύρο εμβόλου και δακτυλίου ασφάλειας, 0,254 mm (0 in) πάνω από το μέγεθος	22574-10 22576-10
4	Δακτύλιος ασφάλειας, πύρος εμβόλου (4)	22097-99
5	Πύρος εμβόλου (2)	22310-10
6	Κιτ μηχανισμού σφονδύλου	23893-10A

ΑΝΤΑΛΛΑΚΤΙΚΑ



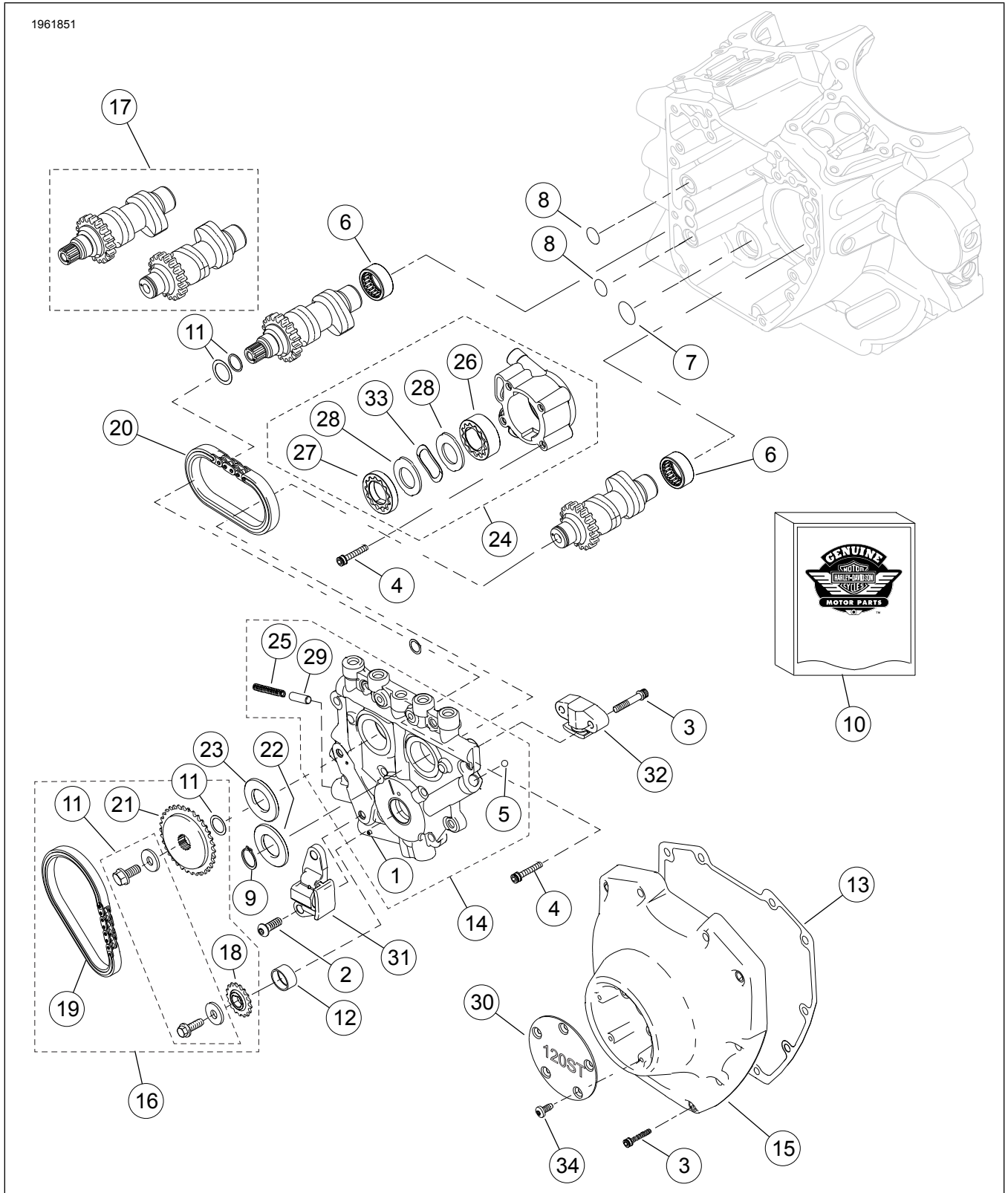
Εικόνα 10. SE120ST Ανταλλακτικά Κινητήρα Στροφαλοθάλαμος Screamin' Eagle, φίλτρο λαδιού κινητήρα και ψυγείο

Πίνακας 18. Ανταλλακτικά σέρβις κινητήρα, SE120ST Screamin' Eagle Στροφαλοθάλαμος, φίλτρο λαδιού κινητήρα και ψυγείο

Στοιχείο	Περιγραφή (ποσότητα)	Αριθμός εξαρτήματος
1	Πώμα (3)	765
2	Βίδα, εξάγωνη κεφαλή φλάντζας, μήκους 5/16-18 x 76 mm (3 in) (8)	895
3	Βίδα, επάνω κεντρικός στροφαλοθάλαμος	1105
4	Ροδέλα στεγανοποίησης	1086A
5	Ροδέλα, 31,8 mm (1½ in) αναγνωριστικό x 46,4 mm (2 in) OD x 3,18 mm (0 in) πάχος (2).	8972
6	Κιτ βελονοειδούς ρουλεμάν, εκκεντροφόρος (2) (Το κάθε κιτ περιλαμβάνει δύο μηχανισμούς ρουλεμάν)	24018-10
7	Δακτύλιος κυκλικής διατομής (2)	10930
8	Παρέμβυσμα λαδιού	12068
9	Πίρος, μήκους 14,158 mm (½ in) D x 19 mm (½ in) (2)	16574-99A
10	Πίρος, μήκους 9,525 mm (½ in) D x 10,16 mm (½ in) (2)	16589-99A
11	Πίρος, μήκους 11,074 mm (½ in) D x 15,5 mm (½ in) (4)	16595-99A
12	Εγγυτήρας ψύξης εμβόλων (2) (περιλαμβάνει το στοιχείο 7)	22315-06A
13	Κιτ ρουλεμάν, αριστερή πλευρά (περιλαμβάνει το στοιχείο 5, ένα στοιχείο 16, το στοιχείο 18 και την εσωτερική θήκη ρουλεμάν)	24004-03B
14	Διαχωριστικό, άξονας οδοντωτού τροχού	24009-06
15	Σετ στροφαλοθαλάμου (μαύρο) (περιλαμβάνει τα στοιχεία 1, 2, 3, 4, 6, 7, 9, 10, 11, 12, 13, 16, 17, 18, 19, 20, 21 και 22)	24400057
16	Ρουλεμάν, κύριο (2). Το ένα περιλαμβάνεται στο σημείο 13.	24605-07
17	Προσαρμογέας, φίλτρου λαδιού	26352-95A
18	Δακτύλιος συγκράτησης	35114-02
19	Φίλτρο λαδιού (χρώμιο)	63798-99A
20	Βίδα, TORX® κεφαλής, 8-32 x 9,5 mm (½ in) μεγάλου μήκους (4)	68042-99
21	Βίδα, συγκράτηση ρουλεμάν, φακοειδής κεφαλή TORX®, μήκους 1/4-20 x 11,1 mm (½ in) (2)	703B
22	Βίδα, εξάγωνη κεφαλή φλάντζας, με ροδέλα, 3/8-16 x 40,4 mm (1½ in), Βαθμού 8, με επίστρωση ασφαλιστικού σπειρώματος (2)	3983

ΑΝΤΑΛΛΑΚΤΙΚΑ

1961851



Εικόνα 11. SE120ST Ανταλλακτικά κινητήρα Εκκεντροφόροι Screamin' Eagle και κάλυμμα εκκεντροφόρου

ΑΝΤΑΛΛΑΚΤΙΚΑ

Πίνακας 19. Ανταλλακτικά σέρβις κινητήρα, SE120ST Screamin' Eagle Εκκεντροφόροι άξονες και κάλυμμα εκκεντροφόρου

Στοιχείο	Περιγραφή (ποσότητα)	Αριθμός εξαρτήματος
1	Καβίλια	601
2	Βίδα, κύριος εντατήρας αλυσίδας εκκέντρου (2)	942
3	Βίδα, κάλυμμα εκκέντρου, μήκους 1/4-20 x 31,8 mm (1½ in), βαθμού 8, ραβδωτό, με ασφάλεια κλειδώματος (10) Βίδα, δευτερεύων εντατήρας εκκεντροφόρου, μήκους 1/4-20 x 1,25, βαθμού 8, ραβδωτό, με ασφάλεια κλειδώματος (2)	4740A 4740A
4	Βίδα, κεφαλή υποδοχής, μήκους 1/4-20 x 25,4 mm (1 in), με ασφάλεια κλειδώματος (8)	4741A
5	Μπάλα	8873
6	Κιτ βελονοειδούς ρουλεμάν, εκκεντροφόρος (2) (Το κάθε κιτ περιλαμβάνει δύο μηχανισμούς ρουλεμάν)	24018-10
7	Δακτύλιος κυκλικής διατομής, 17 mm (½ in) ID, κίτρινο	11293
8	Δακτύλιος κυκλικής διατομής, 9,2 mm (½ in) ID, καφέ (2)	11301
9	Δακτύλιος συγκράτησης	11461
10	Κιτ φλάντζας, σέρβις έκκεντρου (περιέχει στοιχεία με την ένδειξη "*" σε αυτόν τον πίνακα και στον πίνακα 17)	17045-99D
11	Κιτ συγκράτησης οδοντοτροχού μετάδοσης κίνησης εκκέντρου	91800088
12	Αντιτριβικός δακτύλιος, στροφαλοφόρος	25344-99
13	Παρέμβυσμα, κάλυμμα εκκέντρου	25244-99A
14	Συγκρότημα πλάκας στήριξης έκκεντρου (περιλαμβάνει τα στοιχεία 1, 5, 25 και 29)	25355-06A
15	Κάλυμμα εκκέντρου, (χρώμιο)	25369-01B
16	Κιτ αλυσίδας εκκεντροφόρου άξονα και στερέωσης (περιλαμβάνει τα στοιχεία 11, 18, 19 και 21)	25585-06
17	Κιτ εκκεντροφόρου, εμπρός και πίσω, SE259E	25482-10
18	Οδοντοτροχός, μονάδα δίσκου (επάνω στον στροφαλοφόρο άξονα), 17 T	25673-06
19	Αλυσίδα, κύρια μονάδα δίσκου εκκέντρου	25675-06
20	Αλυσίδα, δευτερεύουσα μονάδα δίσκου εκκέντρου	25683-06
21	Οδοντοτροχός, μονάδα δίσκου εκκέντρου, 34 T	25728-06
22	Διαχωριστικό, ευθυγράμμιση οδοντοτροχού μετάδοσης κίνησης εκκέντρου, με πάχος 2,54 mm (0 in)	25729-06
23	Διαχωριστικό, ευθυγράμμιση οδοντοτροχού μετάδοσης κίνησης εκκέντρου, με πάχος 2,54 mm (0 in) (χρήση, όπως απαιτείται) Διαχωριστικό, ευθυγράμμιση οδοντοτροχού μετάδοσης κίνησης εκκέντρου, με πάχος 2,79 mm (0 in) (χρήση, όπως απαιτείται) Διαχωριστικό, ευθυγράμμιση οδοντοτροχού μετάδοσης κίνησης εκκέντρου, με πάχος 3,05 mm (0 in) (χρήση, όπως απαιτείται) Διαχωριστικό, ευθυγράμμιση οδοντοτροχού μετάδοσης κίνησης εκκέντρου, με πάχος 3,3 mm (0 in) (χρήση, όπως απαιτείται) Διαχωριστικό, ευθυγράμμιση οδοντοτροχού μετάδοσης κίνησης εκκέντρου, με πάχος 3,56 mm (0 in) (χρήση, όπως απαιτείται) Διαχωριστικό, ευθυγράμμιση οδοντοτροχού μετάδοσης κίνησης εκκέντρου, με πάχος 3,81 mm (0 in) (χρήση, όπως απαιτείται)	25729-06 25731-06 25734-06 25736-06 25737-06 25738-06
24	Συγκρότημα αντλίας λαδιού (περιλαμβάνει τα στοιχεία 26-28, 33)	26037-06
25	Ελατήριο, βαλβίδα εκτόνωσης	26210-99
26	Μηχανισμός υδραυλικής μηχανής Gerotor, απόπλυση	26278-06
27	Μηχανισμός υδραυλικής μηχανής Gerotor, πίεση	26281-06
28	Διαχωριστική πλάκα, υδραυλική μηχανή Gerotor (2)	26282-06
29	Βαλβίδα εκτόνωσης, αντλία λαδιού	26400-82B
30	Κάλυμμα, χρονοδιακόπτης, "120ST"	14100437
31	Εντατήρας αλυσίδας, κύρια αλυσίδα μονάδας δίσκου εκκέντρου	39968-06
32	Εντατήρας αλυσίδων, δευτερεύουσα αλυσίδα μονάδας δίσκου εκκέντρου	39969-06
33	Ελατήριο, διαχωριστικό	40323-00
34	Βίδα, κεφαλή TORX, μήκους 8-32 x 9,5 mm (½ in) (5)	68042-99