



SE120ST SCREAMIN' EAGLE CRATE ENGINE

OPĆENITO

Broj kompleta

19221-15

Modeli

Kako biste saznali informacije o ugrađivanju dijelova za pojedine modele pogledajte Prodajni katalog dijelova i pribora ili odjeljak Dijelovi i pribor na stranici www.harley-davidson.com (samo na engleskom).

NAPOMENA

- U zamjenske motore moraju se ponovno ugraditi uređaji i sustavi za kontrolu emisija koji odgovaraju modelu vozila i godištu modela, kako bi se potvrdilo da zadovoljavaju zakonskim uvjetima u vezi emisija. Ako se to ne napravi, to se smatra neovlaštenim izmjenama u skladu s smjernicama američke Agencije za zaštitu okoliša (EPA), što može dovesti do značajnih novčanih kazni.
- Smije se zakonito upotrebljavati na javnim cestama samo ako je ugrađen u navedene modele. Nije ga zakonito upotrebljavati na javnim cestama ako je ugrađen u druge modele. Ne ispunjava uvjete za P&A 24-mjesečno jamstvo. Ovaj motor uključuje jednogodišnje jamstvo kada se ugradi u odgovarajuće modele, uz preuzimanje odgovarajuće kalibracije usklađene s ECM. Za izjavu o jamstvu obratite se dobavljaču za Harley-Davidson.
- **Za modele iz 2016:** Nova oznaka s informacijama o proizvodnji (EO: M-005-0220) je obavezna. Pronađite VIN oznaku na cijevi okvira ispod upravljača. Postavite novu oznaku s informacijama o proizvodu ispod VIN oznake na cijevi okvira vozila. Oznaka djelomičnih emisija s **Obitelji motora: GHDXC1.96AEG** uključena u ovaj komplet zahtjev je za propise o emisijama za **2016** modele. Pronađite oznaku ispušnih plinova na cijevi okvira ispod upravljača. Postavite djelomičnu oznaku iz ovog kompleta preko **gornjeg dijela** oznake na vozilu.
- **Za modele iz 2015:** Nova oznaka s informacijama o proizvodnji (EO: M-005-0208) je obavezna. Pronađite VIN oznaku na cijevi okvira ispod upravljača. Postavite novu oznaku s informacijama o proizvodu ispod VIN oznake na cijevi okvira vozila. Oznaka djelomičnih emisija s **Obitelji motora: FHDXC1.96AEG** uključena u ovaj komplet uvjet je za propise o emisijama za **2015** modele. Pronađite oznaku ispušnih plinova na cijevi okvira ispod upravljača. Postavite djelomičnu oznaku iz ovog kompleta preko **gornjeg dijela** oznake na vozilu.
- **Za modele 2010-2014:** Nova oznaka s informacijama o proizvodnji (EO: D-338-81) je obavezna. Pronađite VIN oznaku na cijevi okvira ispod upravljača. Postavite novu oznaku s informacijama o proizvodu ispod VIN oznake na cijevi okvira vozila.

Izjava o jamstvu

Informacije o jamstvu za emisije potražite u korisničkom priručniku za vozilo.

Primjerak ograničenog jamstva za crate motor Harley-Davidson Street Performance potražite kod dobavljača za Harley-Davidson: 12 mjeseci / neograničena kilometraža.

Sadržaj

Tablica 1. SADRŽAJ

Strana	Tema
2	PRIPREMA
2	UKLANJANJE POSTOJEĆEG MOTORA
2	SE120ST UGRADNJA MOTORA
3	SE120ST SPECIFIKACIJE MOTORA
3	DOPUŠTENA ODSTUPANJA U PROIZVODNJI
4	OGRANIČENJA TROŠENJA PRILIKOM SERVISA
4	SE120ST CILINDRI
5	SE120ST KLIPOVI
8	SERVISNI DIJELOVI

Zahtjevi za postavljanje

- **Preporučeno sintetičko motorno ulje:** Screamin' Eagle SYN3[®] 20W50 (broj dijela 99824-03/00QT).
- **2010 Touring Modeli:** Ugradnja kompleta SE kompenzatora velikog kapaciteta (broj dijela 40100061) je **potrebna** za ugradnju ovog motora.
- **2011-2013 Touring modeli:** Za ugradnju ovog motora potrebna je ugradnja kompleta kompenzatora velikog kapaciteta Screamin' Eagle (broj dijela 42200064A).
- Potreban je komplet spojke koji podržava najmanje 189,8 N·m (140 ft-lbs) okretnog momenta. Harley-Davidson preporučuje ugradnju tlačne spojke Screamin' Eagle (broj dijela 37000121) i membranske opruge (broj dijela 37951-98).
- Potreban je komplet ispušnih brtvi Screamin' Eagle (broj dijela 17048-98).
- Preporučuje se hladnjak ulja. Pogledajte Prodajni katalog dijelova i pribora (P&A) i odjeljak Parts and Accessories (Dijelovi i pribor) na stranici www.harley-davidson.com (samo na engleskom).
- Preuzimanje pomoću programa Digital Technician. Obratite se dobavljaču za Harley-Davidson[®].
- U servisnom priručniku pogledajte koji su posebni alati potrebni za ugradnju ovog kompleta.



▲ UPOZORENJE

Sigurnost vozača i putnika ovisi o ispravnom postavljanju ovog pribora. Primijenite odgovarajuće postupke iz servisnog priručnika. Ako vam je postupak prezahtjevan ili nemate pravi alat, obratite se dobavljaču za Harley-Davidson®. Neispravno postavljanje ovog pribora može rezultirati smrću ili ozbiljnim ozljedama. (00333b)

NAPOMENA

Ovaj list s uputama odnosi se na informacije iz servisnog priručnika. Za postavljanje je nužan servisni priručnik za ovu godinu/model motocikla. Dostupan je kod dobavljača za Harley-Davidson.

Sadržaj kompleta

Pogledajte:

- Slika 5 i Tablica 13,
- Slika 6 i Tablica 14,
- Slika 7 i Tablica 15,
- Slika 8 i Tablica 16,
- Slika 9 i Tablica 17,
- Slika 10 i Tablica 18,
- Slika 11 i Tablica 19.

PRIPREMA

1. Motocikl postavite na odgovarajuću visinu.

▲ UPOZORENJE

Tijekom servisiranja sustava goriva, nemojte pušiti niti dopustiti pojavu otvorenog plamena ili iskrenja u blizini goriva. Benzin je iznimno zapaljiv i vrlo eksplozivan, što može rezultirati smrću ili ozbiljnom ozljedom. (00330a)

▲ UPOZORENJE

Da biste spriječili prskanje goriva, prije odpajanja linije dovoda goriva očistite visokotlačni goriva. Benzin je iznimno zapaljiv i vrlo eksplozivan, što može rezultirati smrću ili ozbiljnom ozljedom. (00275a)

2. Upute za sljedeće korake potražite u servisnom priručniku:
 - a. Uklonite sjedalo.
 - b. Pročistite i iskopčajte vod za dovod goriva.

▲ UPOZORENJE

Da biste spriječili nenamjerno pokretanje motocikla, koje može uzrokovati smrt ili ozbiljne ozljede, prije nego što nastavite izvadite glavni osigurač. (00251b)

NAPOMENA

- **Za vozila opremljena sigurnosnom sirenom:** Uz prisutan sigurnosni privjesak okrenite prekidač paljenja u položaj ON (Uključeno). Pogledajte servisni priručnik. Deaktivirajte sigurnosni sustav. **ODMAH uklonite glavni osigurač.**
- **Za vozila bez sigurnosne sirene:** Pogledajte servisni priručnik. Izvadite glavni osigurač.

SVI modeli:

3. Upute za sljedeće korake potražite u servisnom priručniku:
 - a. Sa spremnika za gorivo skinite ploču s instrumentima (ako je prisutna).
 - b. Uklonite spremnik goriva.
4. Podignite motocikl.

UKLANJANJE

Uklanjanje postojećeg motora

1. Izvadite motor iz okvira. Pogledajte odjeljak MOTOR u servisnom priručniku.

SE120ST UGRADNJA MOTORA

1. Prije ugradnje motora, pazite da u sustavu za ulje nema ostataka ili onečišćenja. Ulje treba isprazniti dobavljač za Harley-Davidson trgovca ili kvalificirani serviser.
2. Uklonite kapice ili čepove za ulje na mjestu kontakta motora i prijenosa.
3. Pogledajte odjeljak MOTOR u servisnom priručniku. Motor postavite na okvir.
4. **2010 Touring Modeli:** Ugradite Screamin' Eagle komplet kompenzatora velikog kapaciteta (broj dijela 40100061, kupuje se zasebno), slijedeći upute iz **tog** kompleta. **2011-2013 Touring Modeli:** Ugradite komplet kompenzatora velikog kapaciteta Screamin' Eagle (broj dijela 42200064A, kupuje se zasebno) slijedeći upute iz **tog** kompleta.
5. Ugradite tijelo gasa i visokoprotočne ubrizgače prema uputama u **ovom** kompletu.

DOVRŠETAK

1. Postavite spremnik goriva. Pogledajte servisni priručnik.
2. Postavite glavni osigurač. Pogledajte servisni priručnik.
3. Postavite sjedalo. Nakon postavljanja povucite sjedalo kako biste provjerili da je pričvršćeno. Pogledajte servisni priručnik.

NAPOMENA

Pri postavljanju ovog pribora potrebno je ponovo kalibrirati softver računala motora (ECM). Neispravno ponovno podešavanje softvera računala motora može rezultirati ozbiljnim oštećenjem motora. (00399b)

4. Pri ugradnji ovog kompleta preuzmite novu kalibraciju ECM-a. Pogledajte katalog za Screamin' Eagle Pro ili se obratite dobavljaču za Harley-Davidson.
5. Uključite i pokrenite motor. Ponovite nekoliko puta da provjerite radi li ispravno.

UPOTREBA

Pogledajte odjeljak PRAVILA VOŽNJE TIJEKOM RAZRAĐIVANJA u korisničkom priručniku kako biste razradili novi motor.

ODRŽAVANJE

1. Pogledajte odjeljak RASPORED ODRŽAVANJA u servisnom priručniku vozila ili korisničkom priručniku.
2. Opis pravilnih servisnih postupaka pogledajte u odjeljku MOTOR u servisnom priručniku.

SE120ST SPECIFIKACIJE MOTORA

NAPOMENA

U sljedećim se odjeljcima nalaze jedinstveni podaci koji nisu dostupni u odjeljku MOTOR u servisnom priručniku za alfa motore Twin Cam 103™ na platformama Touring.

Tablica 2. Motor: Screamin' Eagle Twin Cam SE120ST

Stavka	Specifikacija	
Omjer kompresije	10,5:1	
Promjer	4,060 inča	103,12 mm
Hod	4,625 inča	117,48 mm
Obujam	119,75 kubičnih inča	1962,39 kubičnih centimetara
Sustav podmazivanja	Suho korito pod tlakom s hladnjakom ulja	

DOPUŠTENA ODSUPANJA U PROIZVODNJI

Pogledajte specifikacije Twin Cam 103™ u servisnom priručniku za sve specifikacije koje nisu prikazane u sljedećim tablicama.

Tablica 3. Glave cilindara

STAVKA	IN.	MM
Vodilice ventila u glavi (zategnuto)	0,0020 – 0,0033	0,051 – 0,084
Sjedište usisnog ventila u glavi (zategnuto)	0,004 – 0,0055	0,102 – 0,140
Sjedište ispušnog ventila u glavi (zategnuto)	0,004 – 0,0055	0,102 – 0,140

Tablica 4. Ventili

STAVKA	IN.	MM
Pristajanje u vodilici (usis i ispuh)	0,0011 – 0,0029	0,028 – 0,074
Širina sjedišta	0,034 – 0,062	0,86 – 1,57
Koliko tijelo viri iz ispupčenja glave cilindra	1,990 – 2,024	50,55 – 51,41

Tablica 5. Specifikacije opruge ventila

STAVKA	TLAK	DIMENZIJE
Zatvorena	180 lbs (79 kg)	1,800 inča (45,7 mm)
Otvoreno	500 lbs (196 kg)	1,177 inča (29,9 mm)
Slobodna dužina	nije dostupno	2,210 inča (56,1 mm)

Tablica 6. Klipovi

Klip:	Neiskorišteni prostor (u inčima)
Poklapanje klipa i cilindra (labavo)	0,0026 – 0,0036
Poklapanje klipnog klina (labavo)	0,0003 – 0,0008

Tablica 6. Klipovi

Klip:	Neiskorišteni prostor (u inčima)
Razmak krajeva gornjeg prstena	0,012 – 0,020
Razmak krajeva drugog prstena	0,016 – 0,024
Razmak krajeva prstena za kontrolu ulja	0.008-0.0028
Bočni razmak od gornjeg prstena	0,0010 – 0,0022
Bočni razmak od drugog prstena	0,0010 – 0,0022
Bočni razmak od prstena za kontrolu ulja	0,0003 – 0,0072

Tablica 7. Specifikacije bregastog vratila - 259E

Usis	Specifikacija
Otvora	19° BTDC
Zatvara	47° ABDC
Trajanje	246°
Maksimalno podizanje ventila	0.579 inča.
Podizaj ventila @ TDC	0,182 inča.
Ispuh	Specifikacija
Otvora	58° BBDC
Zatvara	12° ATDC
Trajanje	250°
Maksimalno podizanje ventila	0.579 inča.
Podizaj ventila @ TDC	0,155 inča.
Vrijeme bregastog vratila @ 0,053 inča. Podizanje podizača u stupnjevim bregastog vratila	

OGRANIČENJA TROŠENJA PRILIKOM SERVISA

Granice habanja upotrijebite kao smjernice za zamjenu dijelova.

NAPOMENA

Pogledajte specifikacije Twin-Cam 103™ u servisnom priručniku za sve specifikacije koje nisu prikazane u sljedećim tablicama

Tablica 8. Cilindri

STAVKA	ZAMIJENITE AKO HABANJE PREMAŠUJE	
	IN.	MM
Suženje	0.002	0.051
Izvan kruga	0.002	0.051
Iskrivljenje površina brtve ili O-prstena: vrh	0.006	0.152
Iskrivljenje površina brtve ili O-prstena: baza	0.004	0.102

Tablica 9. Otvor cilindra

STAVKA	ZAMIJENITE AKO HABANJE PREMAŠUJE	
	IN.	MM
Standardno	4.062	103.17
0,010 inča predimenzionirano	4.072	103.43

Tablica 10. Klipovi

Poklapanje klipa i cilindra (labavo)	Granica habanja (u inčima)
Poklapanje s cilindrom (labavo)	0.0061
Poklapanje klipnog klina (labavo)	0.0011

Tablica 10. Klipovi

Poklapanje klipa i cilindra (labavo)	Granica habanja (u inčima)
Razmak krajeva gornjeg prstena	0.030
Razmak krajeva drugog prstena	0.034
Razmak krajeva prstena za kontrolu ulja	0.038
Bočni razmak od gornjeg prstena	0.0030
Bočni razmak od drugog prstena	0.0030
Bočni razmak od prstena za kontrolu ulja	0.0079

SE120ST CILINDRI

Priprema

1. Motocikl postavite na odgovarajuću visinu.

⚠ UPOZORENJE

Tijekom servisiranja sustava goriva, nemojte pušiti niti dopustiti pojavu otvorenog plamena ili iskrenja u blizini goriva. Benzin je iznimno zapaljiv i vrlo eksplozivan, što može rezultirati smrću ili ozbiljnom ozljedom. (00330a)

⚠ UPOZORENJE

Da biste spriječili prskanje goriva, prije odpajanja linije dovoda goriva očistite visokotlačni goriva. Benzin je iznimno zapaljiv i vrlo eksplozivan, što može rezultirati smrću ili ozbiljnom ozljedom. (00275a)

2. Upute za sljedeće korake potražite u servisnom priručniku:
 - a. Uklonite sjedalo.
 - b. Pročistite i iskopčajte vod za dovod goriva.

⚠ UPOZORENJE

Da biste spriječili nenamjerno pokretanje motocikla, koje može uzrokovati smrt ili ozbiljne ozljede, prije nego što nastavite izvadite glavni osigurač. (00251b)

NAPOMENA

- **Za vozila opremljena sigurnosnom sirenom:** Uz prisutan sigurnosni privjesak okrenite prekidač paljenja u položaj ON (Uključeno). Pogledajte servisni priručnik. Deaktivirajte sigurnosni sustav. **ODMAH** uklonite glavni osigurač.
- **Za vozila bez sigurnosne sirene:** Pogledajte servisni priručnik. Izvadite glavni osigurač.

SVI modeli:

3. Upute za sljedeće korake potražite u servisnom priručniku:
 - a. Sa spremnika za gorivo skinite ploču s instrumentima (ako je prisutna).
 - b. Uklonite spremnik goriva.
4. Podignite motocikl.

Uklonite komponente motora

1. Pogledajte servisni priručnik. Uklonite postojeći sklop filtra zraka
2. Uklonite postojeći ispušni sustav prema servisnom priručniku.

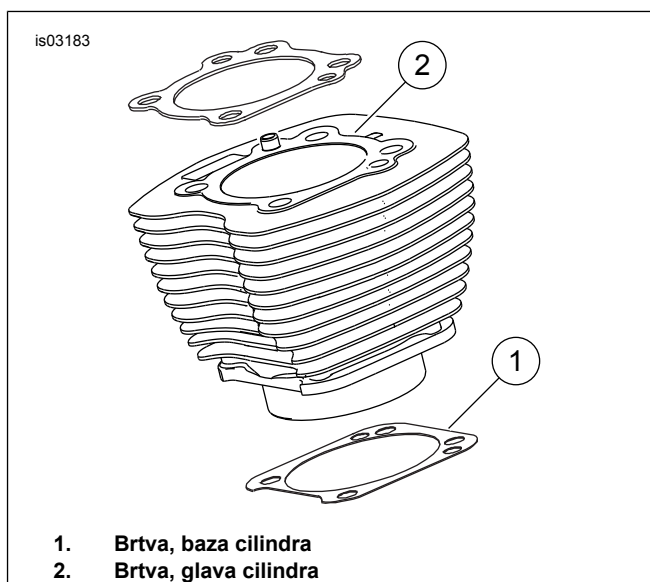
3. Rastavite gornji kraj motora. Pogledajte odjeljke servisnog priručnika o motoru.

Postavljanje komponenti gornjeg kraja motora

NAPOMENA

- Pogledajte Slika 1. 103 mm (4.060 in) Brtva baze cilindra (1) i brtva glave cilindra (2) eliminiraju potrebu za O-prstenovima. Nemojte upotrebljavati O-prstenove na zaticima cilindra ili naglancima cilindra.
- Prilikom ugradnje nove brtve baze (1) postavite je tako da reljefna strana bude prema dolje, a konkavna strana prema gore.

1. Pogledajte servisni priručnik. Sastavite motor sa sljedećom promjenom:
 - a. Sastavite gornji dio motora pomoću brtvi baze i brtvi glave iz kompleta. Pogledajte odjeljak MOTOR u servisnom priručniku.



Slika 1. Brtve cilindara

Završno sklapanje

1. Postavite spremnik goriva. Pogledajte servisni priručnik.
2. Postavite glavni osigurač. Pogledajte servisni priručnik.
3. Postavite sjedalo. Nakon postavljanja povucite sjedalo kako biste provjerili da je pričvršćeno. Pogledajte servisni priručnik.

SE120ST KLIPOVI

Pogledajte odjeljak MOTOR u servisnom priručniku.

Ugradnja klipa

⚠ UPOZORENJE

Da biste spriječili nenamjerno pokretanje vozila, koje može uzrokovati smrt ili ozbiljnu ozljedu, prije nego što nastavite, odpojte negativne kabele akumulatora (-). (00307a)

▲ UPOZORENJE

Prvo odspojite negativni (-) kabel akumulatora. Ako pozitivni (+) kabel dođe u kontakt s uzemljenjem dok je negativni (-) kabel priključen, iskre koje pri tome nastaju mogu uzrokovati eksploziju akumulatora, što može rezultirati smrću ili ozbiljnom ozljedom. (00049a)

1. Pogledajte servisni priručnik. Uklonite sjedalo. Odvojite oba kabela akumulatora, ali prvo negativni. Sačuvajte sve dijelove za postavljanje sjedala.

▲ UPOZORENJE

Tijekom servisiranja sustava goriva, nemojte pušiti niti dopustiti pojavu otvorenog plamena ili iskrenja u blizini goriva. Benzin je iznimno zapaljiv i vrlo eksplozivan, što može rezultirati smrću ili ozbiljnom ozljedom. (00330a)

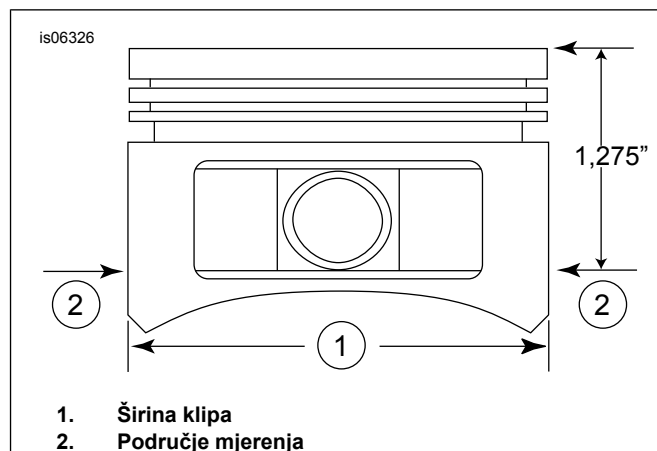
2. Pogledajte odjeljak servisnog priručnika MOTOR: PRIPREMA MOTOCIKLA ZA SERVIS I OBNAVLJANJE GORNJEG KRAJA TE RASTAVLJANJE radi postupaka za skidanje glave cilindra, cilindra i klipa.
3. Slijedite postupke u odjeljku MOTOR: SERVIS I POPRAVAK POMOĆNOG SKLOPA, GORNJI KRAJ/CILINDAR/GORNJA SPOJNA ŠIPKA u servisnom priručniku za pregled dijelova.
4. Pogledajte odjeljak MOTOR: SERVIS I POPRAVAK POMOĆNOG SKLOPA, CILINDAR u servisnom priručniku za upute za postupak brušenja i brušenja.

NAPOMENA

- Postavite gornji prsten (bačvasti) i drugi prsten (konusni) s oznakom „N“ okrenutom prema gore. Uljni prstenovi sa šinama mogu se postaviti na bilo koju stranu.
- 103 mm (4.060 in) brtve baze cilindra i brtve glave cilindra uključene u komplet eliminiraju potrebu za O-prstenovima (broj dijela 11273). **Nemoj** koristiti O-prstenove na cilindričnim tiplama ili cilindričnim žljebovima.
- Prilikom postavljanja novu brtvu baze namjestite tako da je reljefna strana okrenuta prema dolje, a konkavna strana prema gore.

NAPOMENA

Provjera prijanjanja klipa na cilindar na ovom mjestu prema Tablica 11 je za referencu.



Slika 2. Mjerenja klipa

5. Pogledajte sliku 2. Izmjerite širinu klipa (1), 90 stupnjeva vodoravno s obje strane otvora klipne igle i 1.275 inča (32.385 mm) prema dolje od palube (gornje) površine klipa (2). Pogledajte Tablica 11 za poklapanje klipa i cilindra na ovom mjestu.
6. Klipovi u ovom kompletu razlikuju se za prednju i stražnju stranu. Ugradite klip s oznakom "FRONT" u prednji cilindar sa strelicom usmjerenom prema **prednjem** dijelu motora. Ugradite klip s oznakom "REAR" u stražnji cilindar sa strelicom usmjerenom prema **prednjem** dijelu motora.
7. Pogledajte odjeljak servisnog priručnika MOTOR: OBNAVLJANJE GORNJEG KRAJA, SKLAPANJE za postupke ugradnje klipa, cilindra i glave cilindra.

Tablica 11. Specifikacije

Klip:	Neiskorišteni prostor (u inčima)
Poklapanje klipa i cilindra (labavo)	0,0026 – 0,0036
Poklapanje klipnog klina (labavo)	0,0003 – 0,0008
Razmak krajeva gornjeg prstena	0,012 – 0,020
Razmak krajeva drugog prstena	0,016 – 0,024
Razmak krajeva prstena za kontrolu ulja	0.008-0.0028
Bočni razmak od gornjeg prstena	0,0010 – 0,0022
Bočni razmak od drugog prstena	0,0010 – 0,0022
Bočni razmak od prstena za kontrolu ulja	0,0003 – 0,0072

Tablica 12. Servisna ograničenja potrošenosti

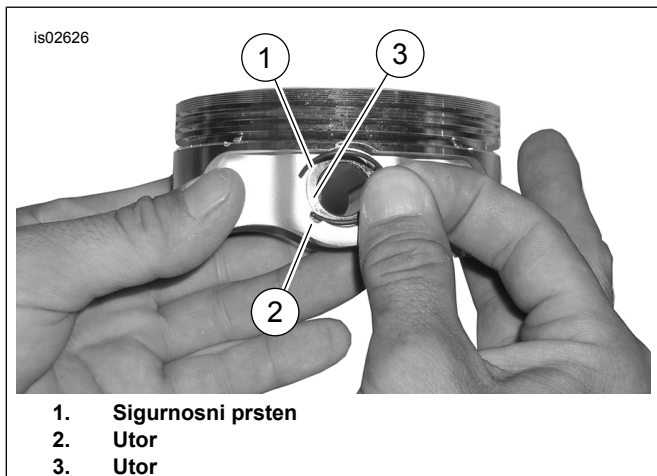
Poklapanje klipa i cilindra (labavo)	Granica habanja (u inčima)
Poklapanje s cilindrom (labavo)	0.0061
Poklapanje klipnog klina (labavo)	0.0011
Razmak krajeva gornjeg prstena	0.030
Razmak krajeva drugog prstena	0.034
Razmak krajeva prstena za kontrolu ulja	0.038
Bočni razmak od gornjeg prstena	0.0030
Bočni razmak od drugog prstena	0.0030
Bočni razmak od prstena za kontrolu ulja	0.0079

Postavljanje pričvrsnog prstena klipnog klina (sigurnosnog prstena)

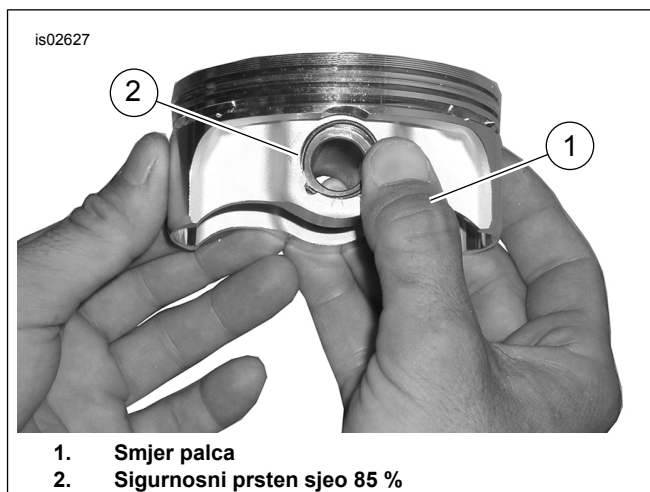
NAPOMENA

Razmak sigurnosnog prstena mora biti u položaju ravno prema gore ili ravno prema dolje kada je postavljen.

1. Pogledajte Slika 3 . Umetnite otvoreni kraj sigurnosnog prstena (1) u urez (2) na utoru (3) oko vodičice klipnog pina, tako da razmak bude u položaju ravno prema gore ili ravno prema dolje kada je postavljen.



Slika 3. Sigurnosni prsten i klip



Slika 4. Postavljanje sigurnosnog prstena

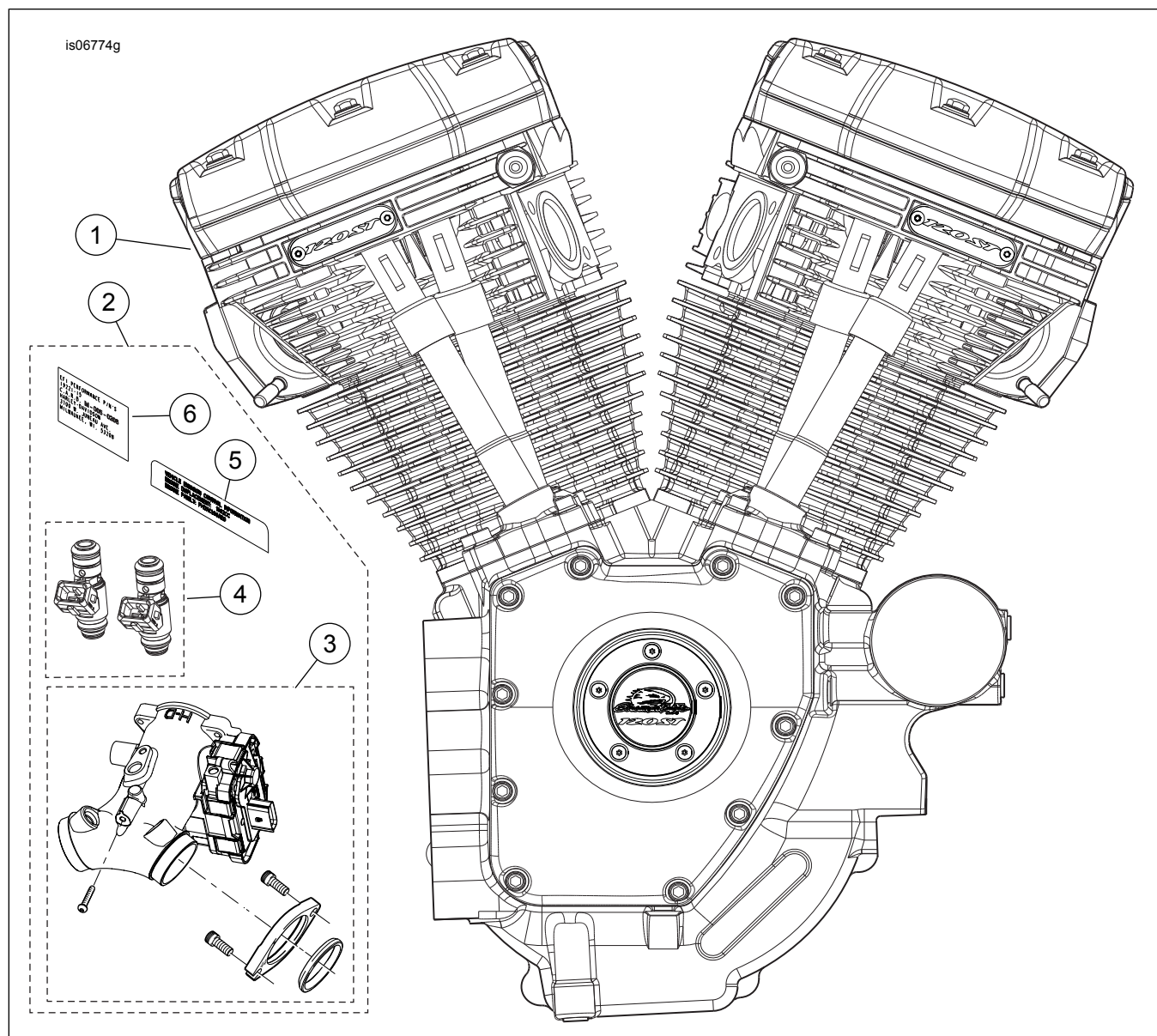
2. Pogledajte Slika 4 . Namjestite palac (1) kao što je prikazano. Čvrsto pritisnite dok oko 85 % sigurnosnog prstena (2) ne sjedne u utor.
3. Nemojte grebati ili oštećivati klip. Pomoću odvijača s malom oštricom zaglavite sigurnosni prsten u ostatak utora. Ponovite isti postupak za preostale sigurnosne prstene.

NAPOMENA

Pazite da sigurnosni prsten klipa u potpunosti sjedne, inače će doći do OŠTEĆENJA MOTORA.

4. Pogledajte odjeljak servisnog priručnika MOTOR: SASTAVLJANJE MOTOCIKLA NAKON SKIDANJA DIJELOVA za završne postupke ponovnog sastavljanja.

SERVISNI DIJELOVI



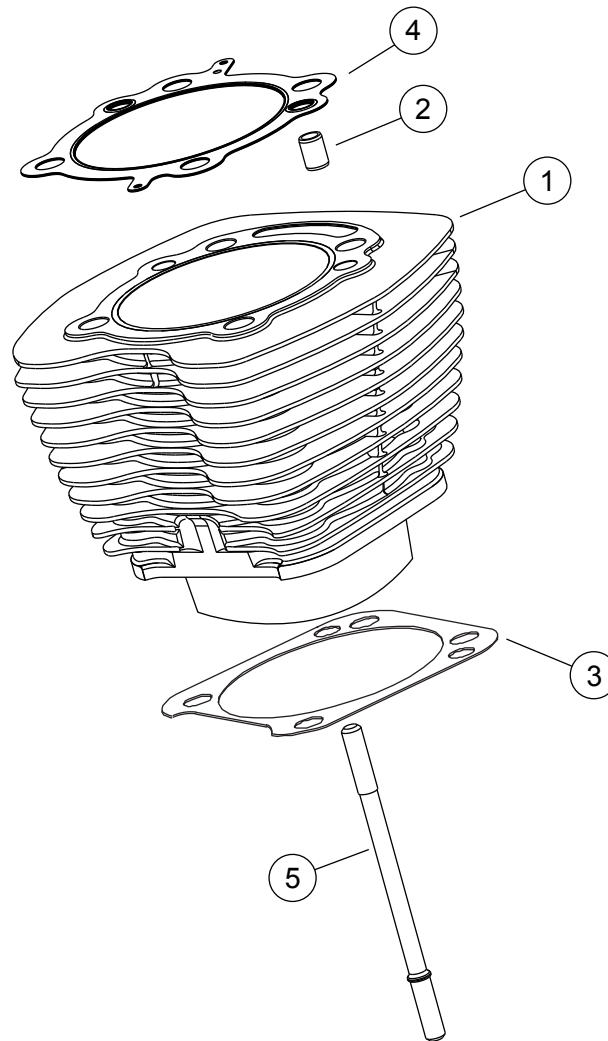
Slika 5. Sklop motora, Screamin' Eagle 120ST Crate Engine kompletan

Tablica 13. Servisni dijelovi, Screamin' Eagle 120ST Crate Engine

Stavka	Opis (Količina)	Broj dijela
1	Sklop motora, potpuni	19221-15
2	Komplet indukcijskog modula i dijelova (uključuje stavke od 3. do 6.)	Ne prodaje se zasebno
3	• Komplet kućišta leptira za gas, Screamin' Eagle 58 mm	27713-08
4	• Komplet visokoprotočnog ubrizgača Screamin' Eagle	27796-08
5	• Oznaka djelomične emisije (obitelj motora GHDXC1.96AEG) (obavezno samo na modelima iz 2016.)	Ne prodaje se zasebno
	• Oznaka djelomične emisije (obitelj motora FHDXC1.96AEG) (obavezno samo na modelima iz 2015.)	Ne prodaje se zasebno
6	• Nova oznaka s informacijama o proizvodu, " M-005-0220 " (obavezno samo na modelima iz 2016)	Ne prodaje se zasebno
	• Nova oznaka s informacijama o proizvodu, " M-005-0208 " (obavezno samo na modelima iz 2015)	Ne prodaje se zasebno
	• Nova oznaka s informacijama o proizvodu, " D-338-81 " (obavezno samo na modelima 2010-2014)	Ne prodaje se zasebno

SERVISNI DIJELOVI

is07340a



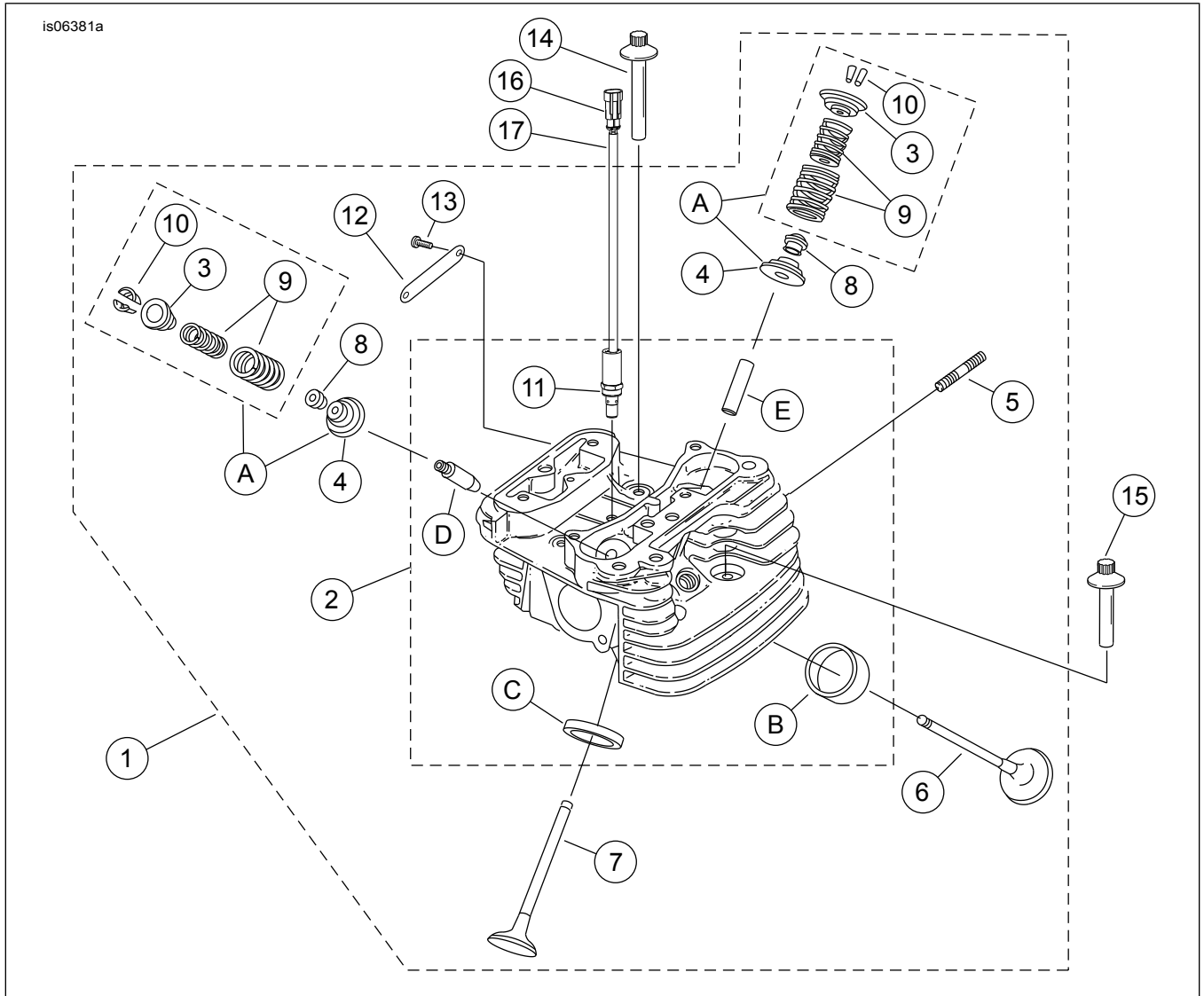
Slika 6. SE120ST Screamin' Eagle Crate Engine cilindri

Tablica 14. Servisni dijelovi, SE120ST Screamin' Eagle Crate cilindri

Stavka	Opis (Količina)	Broj dijela
1	Komplet SE cilindara, 4.060 inča (crni). Uključuje prednje i stražnje cilindre, artikli 2-4, vijak sa šesterokutnom glavom s priрубnicom (broj dijela 1105) i brtvena podloška (broj dijela 1086A).	16550-04C
2	• Cilindrični zatic, prsten (4)	16595-99A
3	• Brtva, baza cilindra (2)	16736-04A
4	• Brtva, glava cilindra (2)	16104-04
5	Klin, cilindar (8)	16834-99A
6	Komplet brtvi, obnova motora (nije prikazano). NE uključuje brtvu glave cilindra, brtvu baze ili brtve drške ventila.	17053-99C
7	Komplet brtvi, gornji dio (nije prikazan) NE uključuje brtvu glave cilindra, brtvu baze ili brtve drške ventila.	17052-99C

SERVISNI DIJELOVI

is06381a



Slika 7. SE120ST Screamin' Eagle Crate Engine glave cilindra i ventili

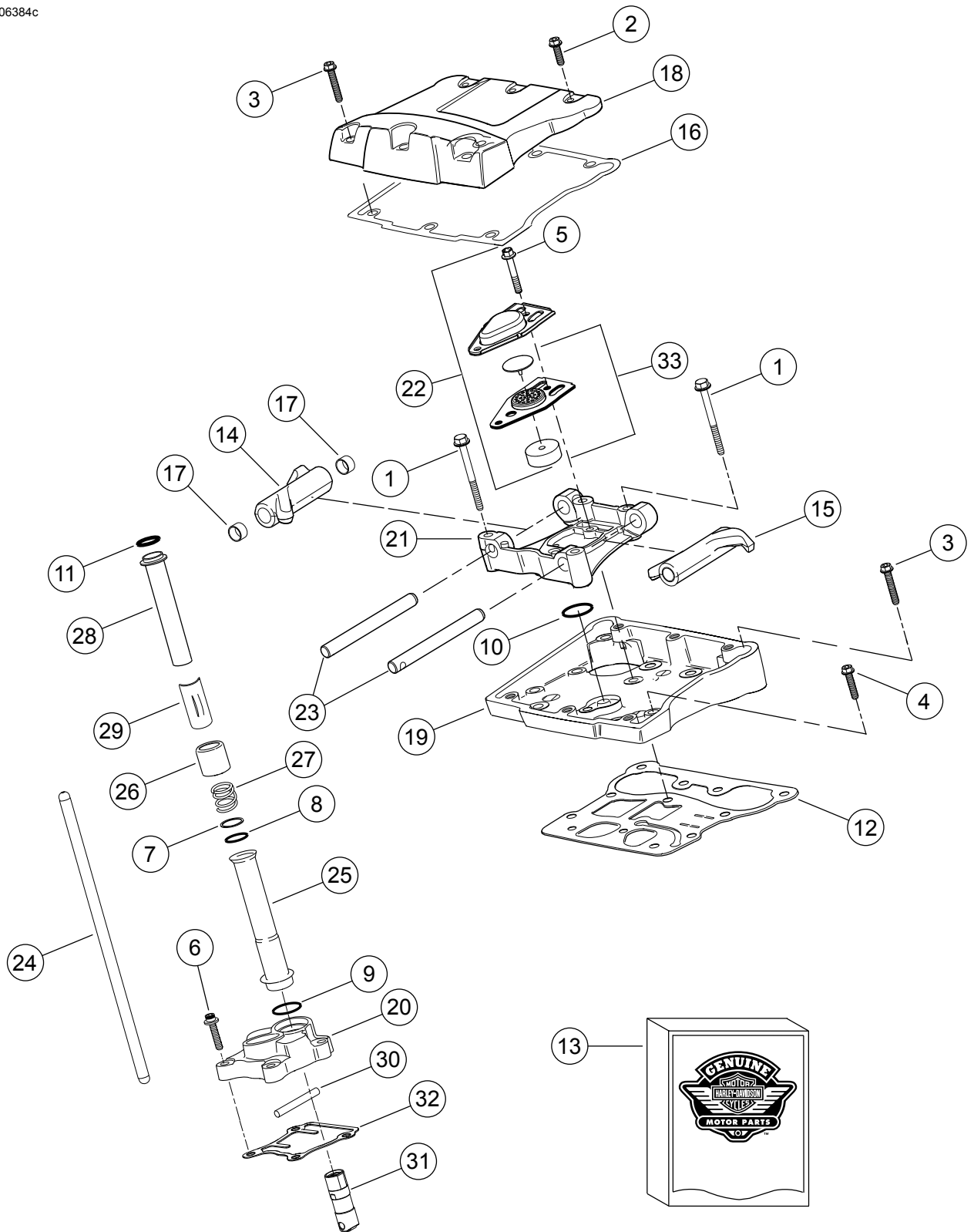
SERVISNI DIJELOVI

Tablica 15. Servisni dijelovi, SE120ST Screamin' Eagle Crate Engine glave cilindra i ventili

Komplet	Stavka	Opis (Količina)	Broj dijela
Komplet 19221-15 (Crate Engine)	1	Sklop glave cilindra, stražnji (uključuje artikle 2-13) Sklop glave cilindra, prednji (uključuje artikle 2-13) (NAPOMENA: Glave su opremljene ugrađenim medaljonima "120R". Zamijenite s medaljonima "120ST" (artikl 12) i vijcima (artikl 13), kupuje se zasebno.)	17444-10 17443-10
	2	• Glava cilindra (strojno obrađena, s ugrađenim artiklima 11, B, C, D i E)	Ne prodaje se zasebno
	3	• Obujmica, gornja opruga ventila (4). Također uključeno s artiklom "A".	18213-10
	4	• Obujmica, opruga ventila, donja (4). Uključeno s artiklom "A".	Ne prodaje se zasebno
	5	• Klin, ispušni otvor (4)	16715-83
	6	• Usisni ventil (2)	18190-08
	7	• Ispušni ventil (2)	18183-03
	8	• Brtva, ventil (4)	18046-98
	9	• Jedinica opruge ventila (4). Uključeno s artiklom "A".	Ne prodaje se zasebno
	10	• Držač, prsten ventila (8). Također uključeno s artiklom "A".	18240-98
	11	• Automatsko otpuštanje kompresije (2)	28861-07A
	12	• Medaljon, "120ST" (2)	14100436
	13	• Vijak, okrugla glava, TORX (4)	25800017
	14	Vijak, unutarnji navoj, dugi 81 mm (3.19 in) (4)	16478-85A
	15	Vijak, unutarnji navoj, dugi 48 mm (1.88 in) (4)	16480-92A
	16	Kućište pinova, dvostruko	72009-05
	17	Žičana brtva, 16-20 AWG (4)	72011-05
	18	Svjećica, Screamin' Eagle (2) (nije prikazano)	32186-10
Servisni komplet:			
	A	Komplet opruga ventila, Screamin' Eagle (uključuje artikle 3, 4, 9, 10)	18281-02A
Sljedeći dijelovi Screamin' Eagle dostupni su zasebno:			
	B	Sjedište ventila, usis	18191-08
	C	Sjedište ventila, ispuh	18048-98A
	D	Vodilica ventila, usis (za servis)	
		• (+ 0.003 inča)	18158-05
		• (+ 0.001 inča)	18154-05
	E	Vodilica ventila, ispuh (za servis)	
		• (+ 0.003 inča)	18157-05
		• (+ 0.002 inča)	18155-05
		• (+ 0.001 inča)	18153-05

SERVISNI DIJELOVI

is06384c



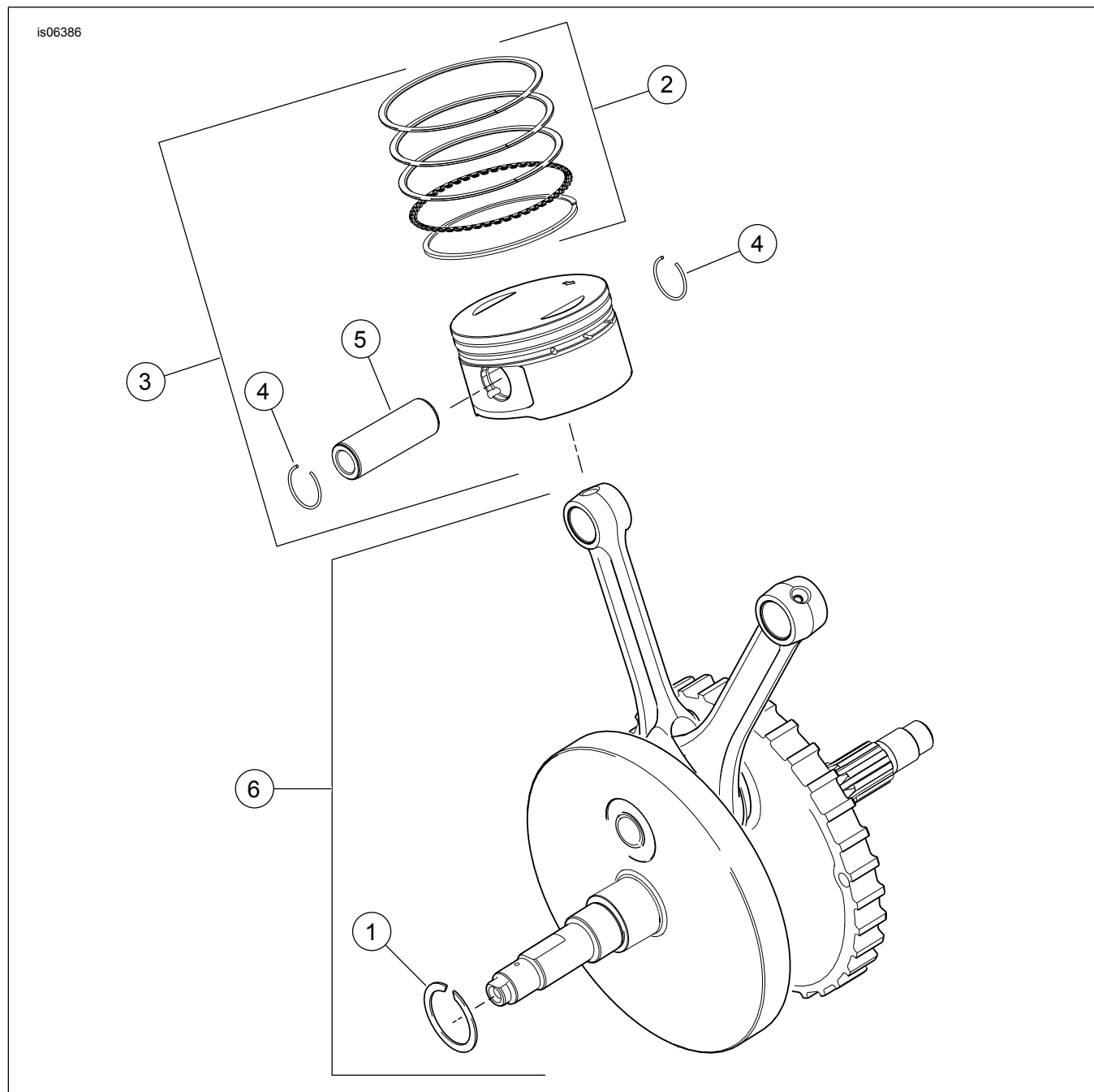
Slika 8. SE120ST Screamin' Eagle Crate Engine klackalice i potisne šipke

SERVISNI DIJELOVI

Tablica 16. Servisni dijelovi, SE120ST Screamin' Eagle Crate Engine klackalice i potisne šipke

Stavka	Opis (Količina)	Broj dijela
1	Matični vijak, šesterokutna glava s prirubnicom, 5/16-18 x 63,5 mm (2½ in), stupanj 8 s osiguračem navoja (8)	1039
2	Vijak, unutarnja/vanjska šesterokutna glava s prirubnicom, 5/16-18 x 25,4 mm (1 in), s osiguračem navoja (6)	3692A
3	Vijak, unutarnja/vanjska šesterokutna glava s prirubnicom, 5/16-18 x 44,4 mm (1½ in), s osiguračem navoja (10)	3693A
4	Vijak, šesterokutna prirubnica SEMS, 5/16-18 x 31,8 mm (1½ in), s osiguračem navoja (8)	3736B
5	Vijak, šesterokutna glava s prirubnicom, 1/4-20 x 42,9 mm (1½ in), stupanj 8, s osiguračem navoja, (4)	4400
6	Matični vijak, šesterokutna glava, toplinski obrađena podloška, 1/4-20 x 25,4 mm (1 in), osigurač navoja (6)	4741A
7	Podloška, 0,79 mm (0 in) debela (4)	6762B
8*	O-prsten, poklopac potisne šipke, 17 mm (½ in) ID, smeđa (4)	11132A
9*	O-prsten, poklopac potisne šipke, 22 mm (1 in) ID, smeđa (4)	11145A
10*	O-prsten, 15,5 mm (½ in) ID, crni (2)	11270
11*	O-prsten, 17 mm (½ in) ID, žuta (4)	11293
12	Brtva, kućište klackalice (2)	16719-99B
13	Komplet brtvi, servis bregastog vratila (sadrži artikle s oznakom "**")	17045-99D
14	Klackalica (prednji usis, stražnji ispuh), s čahurama (2)	17360-83A
15	Klackalica (stražnji usis, prednji ispuh), s čahurama (2)	17375-83A
16*	Brtva, poklopac klackalice (2)	17386-99A
17	Čahura, krak klackalice (8)	17429-91
18	Poklopac klackalice (krom) (2)	17572-99
19	Kućište klackalice (krom) (2)	17578-10
20	Poklopac podizača, prednji (krom) Poklopac podizača, stražnji (krom)	17964-99 17966-99
21	Potporni nosač, krak klackalice (2)	17594-99
22*	Sklop odušnika (2)	17025-03A
23	Vratilo, krak klackalice (4)	17611-83
24	Potisna šipka, ispuh, 26,8 cm (10½ in) dugačka, s dvije crne pruge na svakom kraju (2) Potisna šipka, usis, 26,5 cm (10½ in) dugačka, BEZ pruga (2)	17922-99 17923-99
25	Poklopac, potisna šipka donja (4)	17939-99
26	Držač, opruga poklopca potisne šipke (4)	17945-36B
27	Opruga, poklopac poluge podizača ventila (4)	17947-36
28	Poklopac, poluga podizača ventila, gornji (4)	17948-99
29	Držač, poklopac potisne šipke (4)	17968-99
30	Klin, protiv okretanja (2)	18535-99
31	Komplet hidrauličkog podizača (uključuje četiri podizača)	18572-13
32*	Brtva, poklopac podizača (2)	18635-99B
33	Sklop skretne pregrade, odušnik (2)	26500002

SERVISNI DIJELOVI

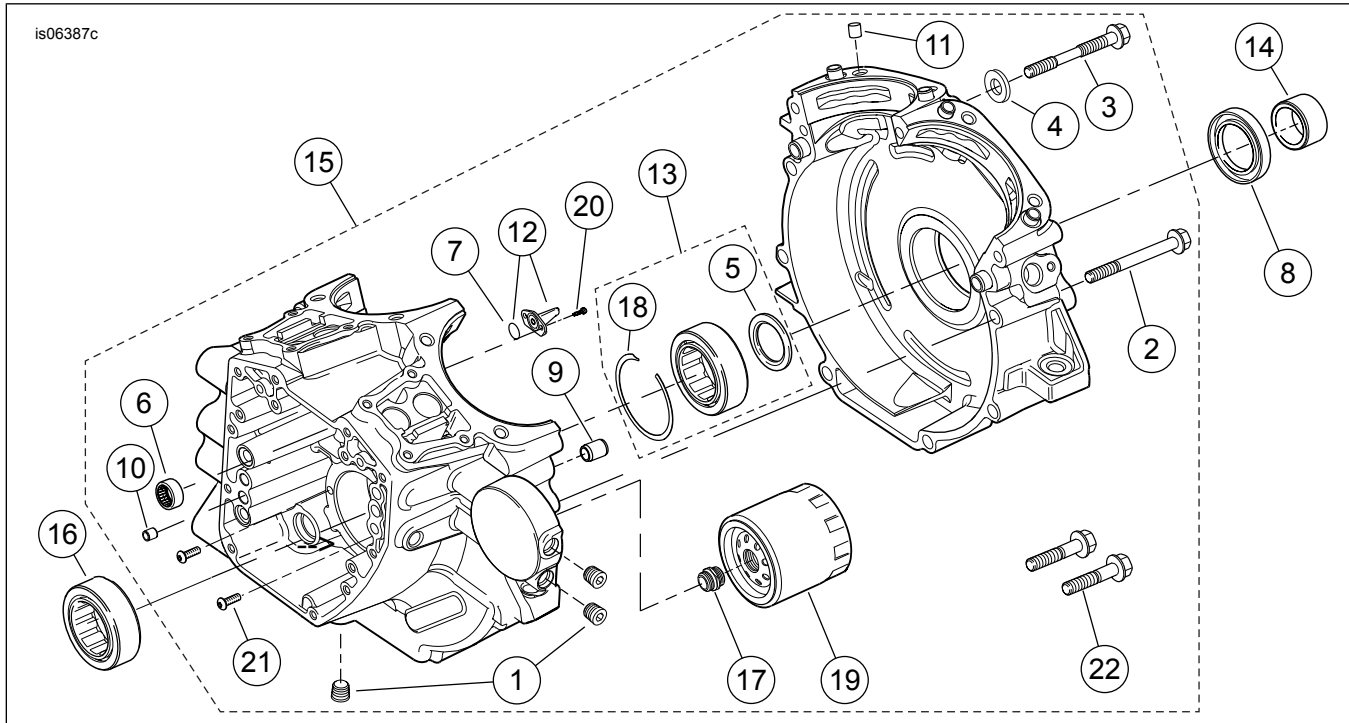


Slika 9. SE120ST Screamin' Eagle Crate Engine klipovi motora i zamašnjak

Tablica 17. Servisni dijelovi, SE120ST Screamin' Eagle Crate Engine klipovi i zamašnjak

Stavka	Opis (Količina)	Broj dijela
1	Sigurnosni prsten	11177A
2	Komplet klipnog prstena, standardni (2) Komplet klipnih prstenova, 0,254 mm (0 in) povećan (2)	22526-10 22529-10
3	Komplet klipa, prednji i stražnji, s kompletima prstenova, klipnim klinovima i sigurnosnim prstenovima, standardni Komplet klipa, prednji i stražnji, sa kompletima prstenova, klipnim pinom i sigurnosnim prstenovima, 0,254 mm (0 in) povećan	22574-10 22576-10
4	Sigurnosni prsten, klipni klin (4)	22097-99
5	Klipni klin (2)	22310-10
6	Komplet za montažu zamašnjaka	23893-10A

SERVISNI DIJELOVI



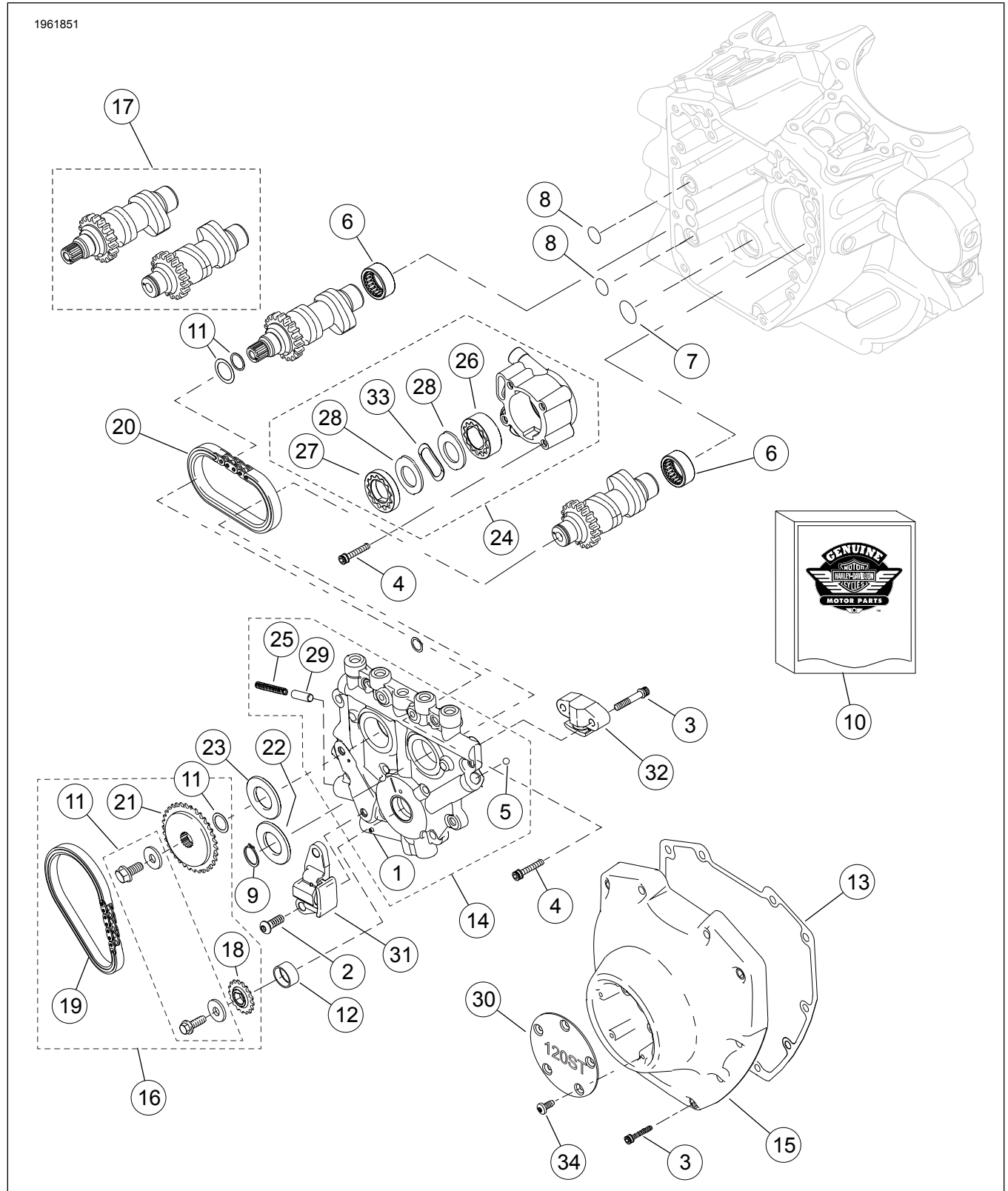
Slika 10. SE120ST Screamin' Eagle Crate Engine kućište radilice, filter motornog ulja i hladnjak

Tablica 18. Servisni dijelovi, SE120ST Screamin' Eagle Crate Engine kućište radilice, filter motornog ulja i hladnjak

Stavka	Opis (Količina)	Broj dijela
1	Čep (3)	765
2	Vijak, šesterokutna glava s prirubnicom, 5/16-18 x 76 mm (3 in) duljine (8)	895
3	Vijak, gornji središnji dio kućišta radilice	1105
4	Brtvena podloška	1086A
5	Podloška, 31,8 mm (1½ in) ID x 46,4 mm (2 in) OD x 3,18 mm (0 in) debljine (2).	8972
6	Komplet igličastih ležajeva, bregasto vratilo (2) (Svaki komplet uključuje dva sklopa ležajeva)	24018-10
7	O-prsten (2)	10930
8	Uljna brtva	12068
9	Zatik za tiple, 14,158 mm (½ in) D x 19 mm (½ in) dugi (2)	16574-99A
10	Zatik za tiple, 9,525 mm (½ in) D x 10,16 mm (½ in) dugi (2)	16589-99A
11	Zatik za tiple, 11,074 mm (½ in) D x 15,5 mm (½ in) dugi (4)	16595-99A
12	Mlaz za hlađenje klipa (2) (uključuje artikl 7)	22315-06A
13	Komplet ležajeva, lijeva strana (uključuje artikl 5, jedan artikl 16, artikl 18 i unutarnji prsten ležaja)	24004-03B
14	Odstojnik, vratilo lančanika	24009-06
15	Komplet kućišta radilice (crni) (uključuje artikle 1, 2, 3, 4, 6, 7, 9, 10, 11, 12, 13, 16, 17, 18, 19, 20, 21 i 22)	24400057
16	Ležaj, glavni (2). Jedan je uključen u artikl 13.	24605-07
17	Adapter, filter ulja	26352-95A
18	Sigurnosni prsten	35114-02
19	Filter ulja (krom)	63798-99A
20	Vijak, TORX® glava, 8-32 x 9,5 mm (½ in) duljine (4)	68042-99
21	Vijak, držač ležaja, TORX® zaobljene glave, 1/4-20 x 11,1 mm (½ in) duljine (2)	703B
22	Vijak, šesterokutna glava s prirubnicom, s podloškom, 3/8-16 x 40,4 mm (1½ in), stupanj 8, s osiguračem navoja (2)	3983

SERVISNI DIJELOVI

1961851



Slika 11. SE120ST Screamin' Eagle Crate Engine bregasta vratila i poklopac bregastog vratila

SERVISNI DIJELOVI

Tablica 19. Servisni dijelovi, SE120ST Screamin' Eagle Crate Engine bregasta vratila i poklopac bregastog vratila

Stavka	Opis (Količina)	Broj dijela
1	Valjkasti zatic	601
2	Vijak, zatezač primarnog lanca bregastog vratila (2)	942
3	Vijak, poklopac bregastog vratila, 1/4-20 x 31,8 mm (1½ in) duljine, stupanj 8, nazubljen, s osiguračem navoja (10) Vijak, sekundarni zatezač bregastog vratila, 1/4-20 x 1,25 inča duljine, stupanj 8, nazubljen, s osiguračem navoja (2)	4740A 4740A
4	Vijak, imbus glava, 1/4-20 x 25,4 mm (1 in) duljine, s osiguračem navoja (8)	4741A
5	Kuglica	8873
6	Komplet igličastih ležajeva, bregasto vratilo (2) (Svaki komplet uključuje dva sklopa ležajeva)	24018-10
7	O-prsten, 17 mm (½ in) ID, žuti	11293
8	O-prsten, 9,2 mm (½ in) ID, smeđi (2)	11301
9	Sigurnosni prsten	11461
10	Komplet brtvi, servis bregastog vratila (sadrži artikle označene s "*" u ovoj tablici i tablici 17)	17045-99D
11	Komplet za pričvršćivanje pogonskog zupčanika bregastog vratila	91800088
12	Čahura, radilica	25344-99
13	Brтва, poklopac bregaste osovine	25244-99A
14	Sklop potporne ploče bregastog vratila (uključuje artikle 1, 5, 25 i 29)	25355-06A
15	Poklopac bregastog vratila, (krom)	25369-01B
16	Komplet lanca bregastog vratila i pričvršćivača (uključuje artikle 11, 18, 19 i 21)	25585-06
17	Komplet bregastog vratila, sprijeda i straga, SE259E	25482-10
18	Lančanik, pogon bregastog vratila (na radilici), 17 T	25673-06
19	Lanac, primarni pogon bregastog vratila	25675-06
20	Lanac, sekundarni pogon bregastog vratila	25683-06
21	Lančanik, bregasto vratilo, 34 T	25728-06
22	Odstojnik, poravnanje lančanika pogona bregastog vratila, 2,54 mm (0 in) debljine	25729-06
23	Odstojnik, poravnanje pogonskog zupčanika bregastog vratila, debljine 2,54 mm (0 in) (po potrebi)	25729-06
	Odstojnik, poravnanje pogonskog zupčanika bregastog vratila, debljine 2,79 mm (0 in) (po potrebi)	25731-06
	Odstojnik, poravnanje pogonskog zupčanika bregastog vratila, debljine 2,79 mm (0 in) (po potrebi)	25734-06
	Odstojnik, poravnanje pogonskog zupčanika bregastog vratila, debljine 3,05 mm (0 in) (po potrebi)	25736-06
	Odstojnik, poravnanje pogonskog zupčanika bregastog vratila, debljine 3,05 mm (0 in) (po potrebi)	25737-06
	Odstojnik, poravnanje pogonskog zupčanika bregastog vratila, debljine 3,3 mm (0 in) (po potrebi)	25738-06
	Odstojnik, poravnanje pogonskog zupčanika bregastog vratila, debljine 3,56 mm (0 in) (po potrebi)	
	Odstojnik, poravnanje pogonskog zupčanika bregastog vratila, debljine 3,81 mm (0 in) (po potrebi)	
24	Sklop pumpe za ulje (uključuje artikle 26-28, 33)	26037-06
25	Opruga, ispusni ventil	26210-99
26	Sklop gerotora, izbacivanje	26278-06
27	Sklop gerotora, tlak	26281-06
28	Ploča za odvajanje, gerotor (2)	26282-06
29	Ispusni ventil, uljna pumpa	26400-82B
30	Poklopac, mjerac vremena, "120ST"	14100437
31	Zatezač lanca, primarni lanac bregastog vratila	39968-06
32	Zatezač lanca, sekundarni lanac bregastog vratila	39969-06
33	Opruga, separator	40323-00
34	Vijak, TORX glava, 8-32 x 9,5 mm (½ in) duljine (5)	68042-99