



# INSTRUCTIES

J05614

2025-01-23



## SE120ST SCREAMIN' EAGLE CRATE ENGINE

### ALGEMEEN

#### Setnummer

19221-15

#### Modellen

Voor modelgerelateerde informatie raadpleegt u de P&A-detailhandel catalogus of het gedeelte 'Parts and Accessories' (Onderdelen en accessoires) op [www.harley-davidson.com](http://www.harley-davidson.com) (alleen Engelstalig).

#### OPMERKING

- *Vervangende motoren dienen opnieuw te worden uitgerust met uitstootregulerende apparaten en systemen die geschikt zijn voor het voertuigmodel en het modeljaar om te voldoen aan de uitstootvereisten. Wanneer hier niet aan wordt voldaan, wordt dit gezien als onrechtmatig wijzigen onder de richtlijnen van USA EPA. Dit kan leiden tot aanzienlijke boetes en straffen.*
- *Alleen wettelijk toegestaan op de openbare weg wanneer dit in de aangegeven voertuigen is gemonteerd. Niet wettelijk toegestaan op de openbare weg wanneer gemonteerd in andere voertuigen dan aangegeven. Komt niet in aanmerking voor de 24 maanden P&A-garantie. Deze motor heeft één jaar garantie wanneer deze (zoals aangegeven) is gemonteerd in geschikte modellen, met een naar ECM gedownloade en geschikte kalibratie. Neem contact op met een Harley-Davidson-dealer voor meer informatie over de garantieverklaring.*
- **Voor 2016-modellen:** Een nieuwe productinformatiesticker (EO: M-005-0220) is vereist. Zoek de VIN-sticker op de framebuis onder het stuur. Plaats de nieuwe productinformatiesticker onder de VIN-sticker op de framebuis van het voertuig. De gedeeltelijke-uitstootsticker met **Engine Family: GHDXC1.96AEG**, die bij deze set is ingevoegd, is een uitstootvoorschrift voor modellen uit **2016**. Zoek de emissiesticker op de framebuis, onder het stuur. Plaats de gedeeltelijke-uitstootsticker uit deze set over het **bovenste gedeelte** van de sticker op het voertuig.
- **Voor 2015-modellen:** Een nieuwe productinformatiesticker (EO: M-005-0208) is vereist. Zoek de VIN-sticker op de framebuis onder het stuur. Plaats de nieuwe productinformatiesticker onder de VIN-sticker op de framebuis van het voertuig. De gedeeltelijke-uitstootsticker met **Engine Family: FHDXC1.96AEG**, die bij deze set is bijgevoegd, is een uitstootvoorschrift voor modellen uit **2015**. Zoek de emissiesticker op de framebuis, onder het stuur. Plaats de gedeeltelijke-uitstootsticker uit deze set over het **bovenste gedeelte** van de sticker op het voertuig.
- **Voor 2010-2014-modellen:** Een nieuwe productinformatiesticker (EO: D-338-81) is vereist. Zoek de VIN-sticker op de framebuis onder het stuur. Plaats de nieuwe productinformatiesticker onder de VIN-sticker op de framebuis van het voertuig.

### Garantieverklaring

Zie de gebruikershandleiding van het voertuig voor garantie-informatie met betrekking tot uitstoot.

Vraag een Harley-Davidson-dealer naar een kopie van de beperkte garantie voor kratmotoren van Harley-Davidson Street Performance: 12 maanden/onbeperkte kilometerstand.

### Inhoud

Tabel 1. INHOUD

Pagi-na	Onderwerp
2	VOORBEREIDING
2	MOTORBLOK VERWIJDEREN
2	INSTALLATIE VAN DE SE120ST-MOTOR
3	SE120ST-MOTORSPECIFICATIES
3	PRODUCTIETOLERANTIES
4	SLIJTAGELIMIETEN
4	SE120ST-CILINDERS
5	SE120ST-ZUIGERS
8	SERVICEONDERDELEN

### Montagevereisten

- **Aanbevolen synthetische motorolie**, Screamin' Eagle SYN3<sup>®</sup> 20W50 (onderdeelnr. 99824-03/00QT).
- **2010 Touring-modellen:** De installatie van een SE High Capacity Compensatorset (onderdeelnr. 40100061) is **vereist** voor de installatie van deze motor.
- **2011-2013 Touring-modellen:** De installatie van een Screamin' Eagle High Capacity Compensatorset (onderdeelnr. 42200064A) is vereist voor de installatie van deze motor.
- Een koppelingsset die een minimaal koppel van 189,8 N·m (140 ft·lbs) ondersteunt, is vereist. Harley-Davidson adviseert de montage van een Screamin' Eagle-drukkoppeling (onderdeelnr. 37000121) en membraanveer (onderdeelnr. 37951-98).
- Screamin' Eagle-uitlaatpakingsset (onderdeelnr. 17048-98).
- Een oliekoeler wordt aanbevolen. Raadpleeg de P&A-catalogus of het gedeelte Parts and Accessories (Onderdelen en accessoires) op [www.harley-davidson.com](http://www.harley-davidson.com).
- Een download met Digital Technician. Neem contact op met een Harley-Davidson-dealer.
- Raadpleeg de servicehandleiding om te zien welk speciaal gereedschap u voor de montage van deze set nodig hebt.

## ⚠ WAARSCHUWING

De veiligheid van de berijder en de passagier is afhankelijk van de correcte montage van deze set. Volg de juiste stappen uit de servicehandleiding. Als u niet zeker weet of u de procedure correct kunt uitvoeren of als u niet beschikt over het juiste gereedschap, laat de installatie dan over aan een Harley-Davidson-dealer. Incorrecte montage van deze set kan ernstig of dodelijk letsel tot gevolg hebben. (00333b)

### OPMERKING

In dit instructieblad wordt verwezen naar informatie in de servicehandleiding. Voor installatie is een servicehandleiding voor dit modeljaar/model motorfiets vereist. Deze is verkrijgbaar bij een Harley-Davidson-dealer.

## Setinhoud

Zie:

- Afbeelding 5 en Tabel 13,
- Afbeelding 6 en Tabel 14,
- Afbeelding 7 en Tabel 15,
- Afbeelding 8 en Tabel 16,
- Afbeelding 9 en Tabel 17,
- Afbeelding 10 en Tabel 18,
- Afbeelding 11 en Tabel 19,

## VOORBEREIDING

1. Plaats de motorfiets op een geschikte hefinrichting.

## ⚠ WAARSCHUWING

Tijdens het uitvoeren van servicewerkzaamheden aan het brandstofsysteem is roken verboden en zijn open vuren en vonken in de nabijheid niet toegestaan. Benzine is uitermate ontvlambaar en zeer explosief, wat ernstig of dodelijk letsel tot gevolg kan hebben. (00330a)

## ⚠ WAARSCHUWING

Het hogedrukbrandstofsysteem moet worden ontluicht voordat u de toevoerleiding loskoppelt om wegspuiten van brandstof te voorkomen. Benzine is uitermate ontvlambaar en zeer explosief, wat ernstig of dodelijk letsel tot gevolg kan hebben. (00275a)

2. Raadpleeg de servicehandleiding en voer het volgende uit:
  - a. Verwijder het zadel.
  - b. Ontluicht de brandstoftoevoerleiding en ontkoppel deze.

## ⚠ WAARSCHUWING

Om te voorkomen dat de motorfiets per ongeluk start, met ernstig of dodelijk letsel tot gevolg, moet eerst de hoofdzekering worden verwijderd. (00251b)

## OPMERKING

- **MET alarmsirene:** zet de contactschakelaar AAN met de afstandsbediening van het alarmsysteem. Raadpleeg de servicehandleiding. Schakel het alarmsysteem uit. Verwijder **ONMIDDELIJK** de hoofdzekering.
- **ZONDER alarmsirene:** raadpleeg de servicehandleiding. Verwijder de hoofdzekering.

### Alle modellen:

3. Raadpleeg de servicehandleiding en voer het volgende uit:
  - a. Verwijder het instrumentenpaneel (indien aanwezig) van de brandstoftank.
  - b. Verwijder de brandstoftank.
4. Verhoog de motorfiets.

## VERWIJDEREN

### Huidige motorblok verwijderen

1. Verwijder de motor van het chassis. Raadpleeg het hoofdstuk MOTOR in de servicehandleiding.

## INSTALLATIE VAN DE SE120ST-MOTOR

1. Zorg, voordat u de motor installeert, dat er geen vuil of verontreinigingen in het oliesysteem zitten. Laat het oliecarter doorspoelen door een Harley-Davidson-dealer of een gekwalificeerde monteur.
2. Verwijder de oliekanaaldoppen of -pluggen bij de overgang tussen motor en versnellingsbak.
3. Raadpleeg het hoofdstuk MOTORBLOK in de servicehandleiding. Installeer het motorblok op het frame.
4. **2010 Touring-modellen:** Monteer de Screamin' Eagle High Capacity-trillingsdemperset (onderdeelnr. 40100061, afzonderlijk verkrijgbaar) volgens de instructies in **die** set. **2011-2013 Touring-modellen:** Monteer de Screamin' Eagle High Capacity-trillingsdemperset (onderdeelnr. 42200064A, afzonderlijk verkrijgbaar) volgens de instructies in **die** set.
5. Installeer het gasklep huis en de hoge flow-verstuivers volgens de instructies in **deze** set.

## VOLTOOIING

1. Installeer de brandstoftank. Zie de servicehandleiding.
2. Monteer de hoofdzekering. Zie de servicehandleiding.
3. Bevestig het zadel. Trek na montage het zadel omhoog om te controleren of het goed vastzit. Zie de servicehandleiding.

## MEDEDELING

De ECM moet na de montage van deze set opnieuw worden gekalibreerd. Als de ECM niet opnieuw gekalibreerd wordt, kan dit ernstige schade toebrengen aan het motorblok. (00399b)

- Download de nieuwe ECM-kalibratie als u deze set installeert. Raadpleeg de Screamin' Eagle Pro-catalogus of neem contact op met een Harley-Davidson-dealer.
- Start de motor en laat hem draaien. Herhaal verschillende keren om de juiste werking te verifiëren.

## BEDIENING

Raadpleeg voor het inrijden van het nieuwe motorblok de INRIJREGELS in de gebruikershandleiding.

## ONDERHOUD

- Raadpleeg het ONDERHOUDSSCHEMA in de servicehandleiding van het voertuig of gebruikershandleiding.
- Raadpleeg hiervoor het hoofdstuk MOTORBLOK in de betreffende servicehandleiding.

## SE120ST-MOTORSPECIFICATIES

### OPMERKING

Hieronder wordt unieke informatie verstrekt die niet te vinden is in het hoofdstuk MOTORBLOK van de servicehandleiding voor de betreffende Twin Cam 103<sup>™</sup> alpha-motoren van de Touring-modellen.

**Tabel 2. Motor: Screamin'-Eagle-Twin-Cam SE120ST**

Onderdeel	Specificatie	
Compressieverhouding	10,5:1	
Boring	4,060 inch	103,12 mm
Slag	4,625 inch	117,48 mm
Cilinderinhoud	119,75 kubieke inch	1962,39 cc
Smeersysteem	Droogcarter onder druk met oliekoeler	

## PRODUCTIETOLERANTIES

Raadpleeg de Twin Cam 103<sup>™</sup>-specificaties in de servicehandleiding voor eventuele specificaties die niet in de onderstaande tabellen zijn vermeld.

**Tabel 3. Cilinderkoppen**

ONDERDEEL	IN	MM
Klepgeleider in kop (strak)	0,0020-0,0033	0,051-0,084
Inlaatklepzitting in kop (strak)	0,004-0,0055	0,102-0,140
Uitlaatklepzitting in kop (strak)	0,004-0,0055	0,102-0,140

**Tabel 4. Kleppen**

ONDERDEEL	IN	MM
Pasgeleider (inlaat en uitlaat)	0,0011-0,0029	0,028-0,074
Breedte klepzitting	0,034-0,062	0,86-1,57
Steel steekt uit cilinderkopbus	1,990-2,024	50,55-51,41

**Tabel 5. Klepveerspecificaties**

ONDERDEEL	DRUK	AFMETING
Gesloten	79 kg (180 lb)	1,800 inch. (45,7 mm)
Open	196 kg (500 lb)	1,177 inch (29,9 mm)
Vrije lengte	n.v.t.	2,210 inch (56,1 mm)

**Tabel 6. Zuigers**

Zuiger:	Ruimte (inch)
Passing zuiger t.o.v. cilinder (losjes)	0,0026-0,0036
Passing zuigerpen (losjes)	0,0003-0,0008
Slotspeling bovenste ring	0,012-0,020
Slotspeling tweede ring	0,016-0,024
Speling olieschraapveer	0,008-0,0028
Zijspeling bovenste ring	0,0010-0,0022
Zijspeling tweede ring	0,0010-0,0022
Zijspeling olieschraapveer	0,0003-0,0072

**Tabel 7. Nokkenasspecificaties - 259E**

Inlaat	Specificatie
Opent	19° BDP
Sluit	47° ODP
Duur	246°
Maximale kleplichthoogte	0,579 inch
Kleplichthoogte bij bovenste dode punt (BDP)	0,182 inch
Uitlaat	Specificatie
Opent	58° BDP
Sluit	12° ODP
Duur	250°
Maximale kleplichthoogte	0,579 inch
Kleplichthoogte bij bovenste dode punt (BDP)	0,155 inch
Noktiming bij 0,053 in. Klepstoterlichthoogte in krukasgraden	

## SLIJTAGELIMIETEN

Gebruik slijtagelimiets als een richtlijn voor het vervangen van onderdelen.

### OPMERKING

Raadpleeg de Twin Cam 103<sup>™</sup>-specificaties in de servicehandleiding voor eventuele specificaties die niet in de onderstaande tabellen zijn vermeld.

**Tabel 8. Cilinders**

ONDERDEEL	VERVANG ALS DE SLIJTAGE GROTER IS DAN	
	IN	MM
Tapsheid	0.002	0.051
Onrondheid	0.002	0.051
Kromgetrokken pakking of O-ringoppervlakken: boven	0.006	0.152
Kromgetrokken pakking of O-ringoppervlakken: voet	0.004	0.102

**Tabel 9. Cilinderboring**

ONDERDEEL	VERVANG ALS DE SLIJTAGE GROTER IS DAN	
	IN	MM
Standaard	4.062	103.17
0,010 inch overmaat	4.072	103.43

Tabel 10. Zuigers

Passing zuiger t.o.v. cilinder (losjes)	Slijtagelimiet (inch)
Passing in cilinder (los)	0.0061
Passing zuigerpen (los)	0.0011
Slotspeling bovenste ring	0.030
Slotspeling tweede ring	0.034
Speling olieschraapveer	0.038
Zijspeling bovenste ring	0.0030
Zijspeling tweede ring	0.0030
Zijspeling olieschraapveer	0.0079

## SE120ST-CILINDERS

### Vorbereiding

- Plaats de motorfiets op een geschikte hefinrichting.

#### ⚠ WAARSCHUWING

Tijdens het uitvoeren van servicewerkzaamheden aan het brandstofsysteem is roken verboden en zijn open vuren en vonken in de nabijheid niet toegestaan. Benzine is uitermate ontvlambaar en zeer explosief, wat ernstig of dodelijk letsel tot gevolg kan hebben. (00330a)

#### ⚠ WAARSCHUWING

Het hogedrukbrandstofsysteem moet worden ontvlucht voordat u de toevoerleiding loskoppelt om wegsputten van brandstof te voorkomen. Benzine is uitermate ontvlambaar en zeer explosief, wat ernstig of dodelijk letsel tot gevolg kan hebben. (00275a)

- Raadpleeg de servicehandleiding en voer het volgende uit:
  - Verwijder het zadel.
  - Ontlucht de brandstoftoevoerleiding en ontkoppel deze.

#### ⚠ WAARSCHUWING

Om te voorkomen dat de motorfiets per ongeluk start, met ernstig of dodelijk letsel tot gevolg, moet eerst de hoofdzekering worden verwijderd. (00251b)

#### OPMERKING

- MET alarmsirene:** zet de contactschakelaar AAN met de afstandsbediening van het alarmsysteem. Raadpleeg de servicehandleiding. Schakel het alarmsysteem uit. Verwijder **ONMIDDELIJK** de hoofdzekering.
- ZONDER alarmsirene:** raadpleeg de servicehandleiding. Verwijder de hoofdzekering.

#### Alle modellen:

- Raadpleeg de servicehandleiding en voer het volgende uit:
  - Verwijder het instrumentenpaneel (indien aanwezig) van de brandstoftank.
  - Verwijder de brandstoftank.
- Verhoog de motorfiets.

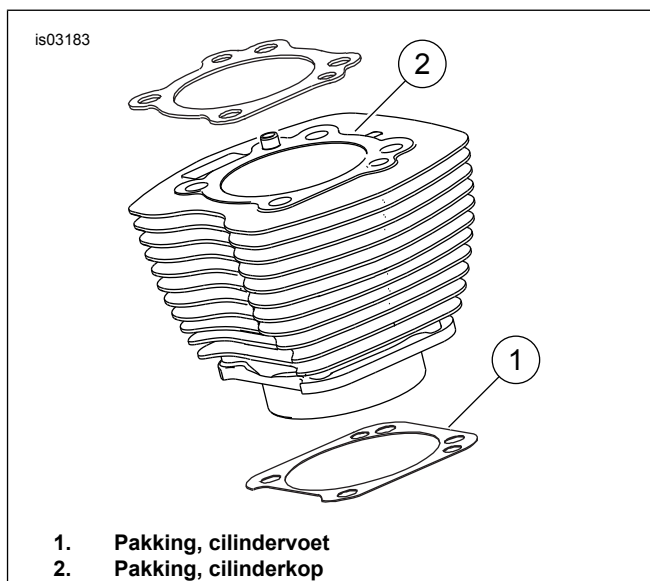
## Verwijder motoronderdelen

- Zie de servicehandleiding. Verwijder het aanwezige luchtfilter.
- Verwijder het bestaande uitlaatsysteem volgens de procedures in de servicehandleiding.
- Demonteer de cilinderkop. Raadpleeg de hoofdstukken over het motorblok in de servicehandleiding.

## Montage onderdelen van cilinderkop en cilinderblok

#### OPMERKING

- Zie Afbeelding 1. De 103 mm (4.060 in) cilindervoetpakking (1) en cilinderkoppakking (2) maken het gebruik van O-ringen overbodig. Plaats geen O-ringen op cilinderpaspennen of cilindervoeten.
  - Monteer een nieuwe cilindervoetpakking (1) met de bolle zijde naar beneden en de holle zijde naar boven.
- Raadpleeg de servicehandleiding. Monteer het motorblok met de volgende aanpassing:
    - Monteer het bovenste deel van het motorblok met behulp van de cilindervoetpakkingen en cilinderkoppakkingen uit de set. Raadpleeg het hoofdstuk MOTOR in de servicehandleiding.



- Pakking, cilindervoet
- Pakking, cilinderkop

Afbeelding 1. Cilinderpakkingen

## Eindmontage

- Installeer de brandstoftank. Raadpleeg de servicehandleiding.
- Monteer de hoofdzekering. Zie de servicehandleiding.
- Bevestig het zadel. Trek na montage het zadel omhoog om te controleren of het goed vastzit. Zie de servicehandleiding.

## SE120ST-ZUIGERS

Raadpleeg het hoofdstuk MOTOR in de servicehandleiding.

## Zuigerinstallatie

### ⚠ WAARSCHUWING

Om te voorkomen dat de motorfiets per ongeluk start, met mogelijk ernstig of dodelijk letsel tot gevolg, dient u voordat u verder gaat de accukabels (de min kabel (-) eerst los te koppelen. (00307a)

### ⚠ WAARSCHUWING

Koppel eerst de min kabel (-) van de accu los. Mocht de plus kabel (+) in contact komen met massa terwijl de min kabel (-) nog is aangesloten, dan kan de accu door de vonken die dan ontstaan, exploderen, met mogelijk ernstig of dodelijk letsel tot gevolg. (00049a)

1. Zie de servicehandleiding. Verwijder het zadel. Koppel beide accukabels los, de min kabel van de accu eerst. Bewaar alle bevestigingsmaterialen van het zadel.

### ⚠ WAARSCHUWING

Tijdens het uitvoeren van servicewerkzaamheden aan het brandstofsysteem is roken verboden en zijn open vuren en vonken in de nabijheid niet toegestaan. Benzine is uitermate ontvlambaar en zeer explosief, wat ernstig of dodelijk letsel tot gevolg kan hebben. (00330a)

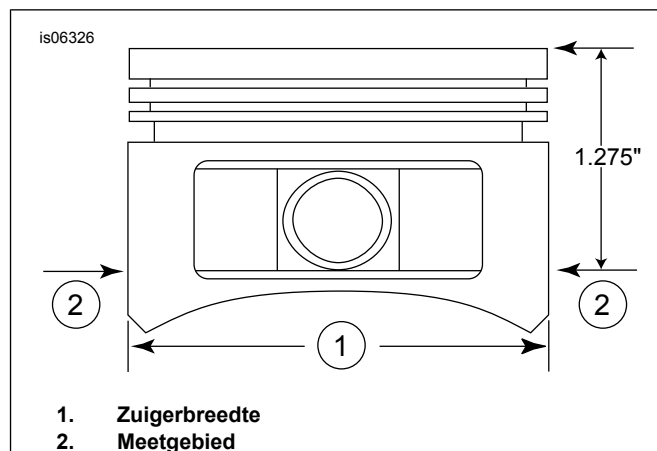
2. Raadpleeg het hoofdstuk MOTOR: MOTORFIETS VOOR ONDERHOUD DEMONTEREN en BOVENKANT REVISIE, DEMONTAGE in de servicehandleiding voor verwijderprocedures van de cilinderkop, cilinder en zuiger.
3. Volg de procedures in het hoofdstuk MOTOR: SUB-MONTAGE ONDERHOUD EN REPARATIE, BOVENKANT/CILINDER/BOVENGRENS KRUKAS in de servicehandleiding voor het controleren van onderdelen.
4. Zie het hoofdstuk MOTOR: SUB-MONTAGE ONDERHOUD EN REPARATIE, CILINDER in de servicehandleiding voor instructies m.b.t. uitboren en honen.

#### OPMERKING

- Monteer de bovenste ring (tonvormig) en tweede ring (tapse Napier), waarbij de 'N'-markering omhoog wijst. De olieschraapveren kunnen beide zijden naar boven worden gemonteerd.
- De 103 mm (4.060 in) cilindervoetpakkingen en cilinderkoppakkingen in de set maken het gebruik van O-ringen (onderdeelnr. 11273) overbodig. **Plaats geen O-ringen op cilinderpaspennen of cilindervoeten.**
- Monteer een nieuwe cilindervoetpakking met de bolle zijde naar beneden en de holle zijde naar boven.

#### OPMERKING

U kunt ter referentie de passing van zuiger t.o.v. cilinder op deze plaats aan de hand van Tabel 11 controleren.



Afbeelding 2. Zuigermeetwaarden

5. Zie Afbeelding 2. Meet de zuigerbreedte (1), 90° horizontaal vanaf beide kanten van het zuigerpengat en 1,275 inch (32,385 mm) omlaag vanaf het dekoppervlak van de zuiger (2). Zie Tabel 11 voor de passing zuiger t.o.v. cilinder op deze plaats.
6. De zuigers in deze set zijn verschillend voor de voor- en achterkant. Monteer de zuiger met de markering 'FRONT' (voor) in de voorste cilinder, waarbij de pijl naar de voorkant van de motor wijst. Monteer de zuiger met de markering 'REAR' (achter) in de achterste cilinder, waarbij de pijl naar de voorkant van de motor wijst.
7. Raadpleeg het hoofdstuk MOTOR: BOVENKANT REVISIE, MONTAGE in de servicehandleiding voor de montageprocedures van de zuiger, de cilinder en de cilinderkop.

Tabel 11. Specificaties

Zuiger:	Ruimte (inch)
Passing zuiger t.o.v. cilinder (losjes)	0,0026-0,0036
Passing zuigerpen (losjes)	0,0003-0,0008
Slotspeling bovenste ring	0,012-0,020
Slotspeling tweede ring	0,016-0,024
Speling olieschraapveer	0,008-0,0028
Zijspeling bovenste ring	0,0010-0,0022
Zijspeling tweede ring	0,0010-0,0022
Zijspeling olieschraapveer	0,0003-0,0072

Tabel 12. Slijtagelimieten

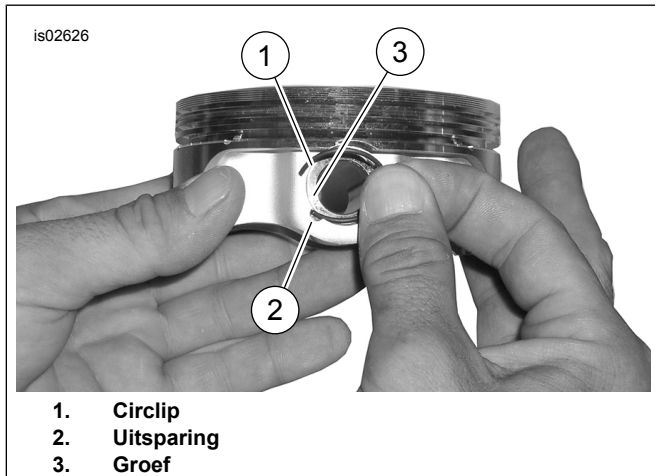
Passing zuiger t.o.v. cilinder (losjes)	Slijtagelimiet (inch)
Passing in cilinder (los)	0.0061
Passing zuigerpen (los)	0.0011
Slotspeling bovenste ring	0.030
Slotspeling tweede ring	0.034
Speling olieschraapveer	0.038
Zijspeling bovenste ring	0.0030
Zijspeling tweede ring	0.0030
Zijspeling olieschraapveer	0.0079

## Borgveer van zuigerpen (circlip) monteren

### OPMERKING

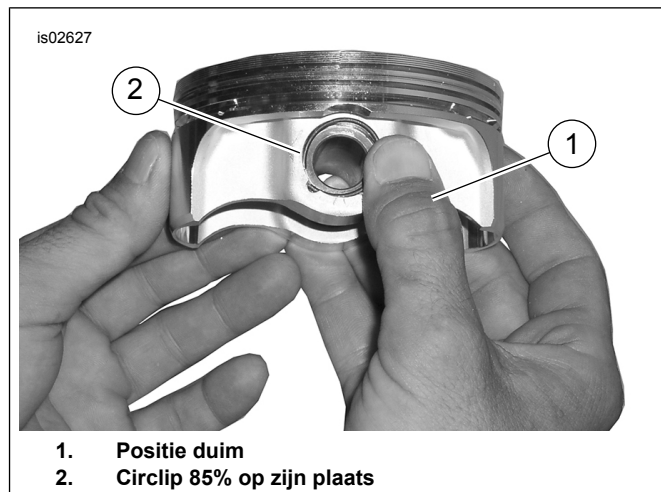
De opening van de circlip moet in de stand recht omhoog of recht omlaag worden geplaatst.

1. Zie Afbeelding 3 . Breng het open einde van de circlip (1) in de uitsparing (2) in de groef (3) rond de zuigerpenboring aan, zodat de opening zich in de stand recht omhoog of recht omlaag bevindt.



1. Circlip
2. Uitsparing
3. Groef

**Afbeelding 3. Circlip en zuiger**



1. Positie duim
2. Circlip 85% op zijn plaats

**Afbeelding 4. Circlip monteren**

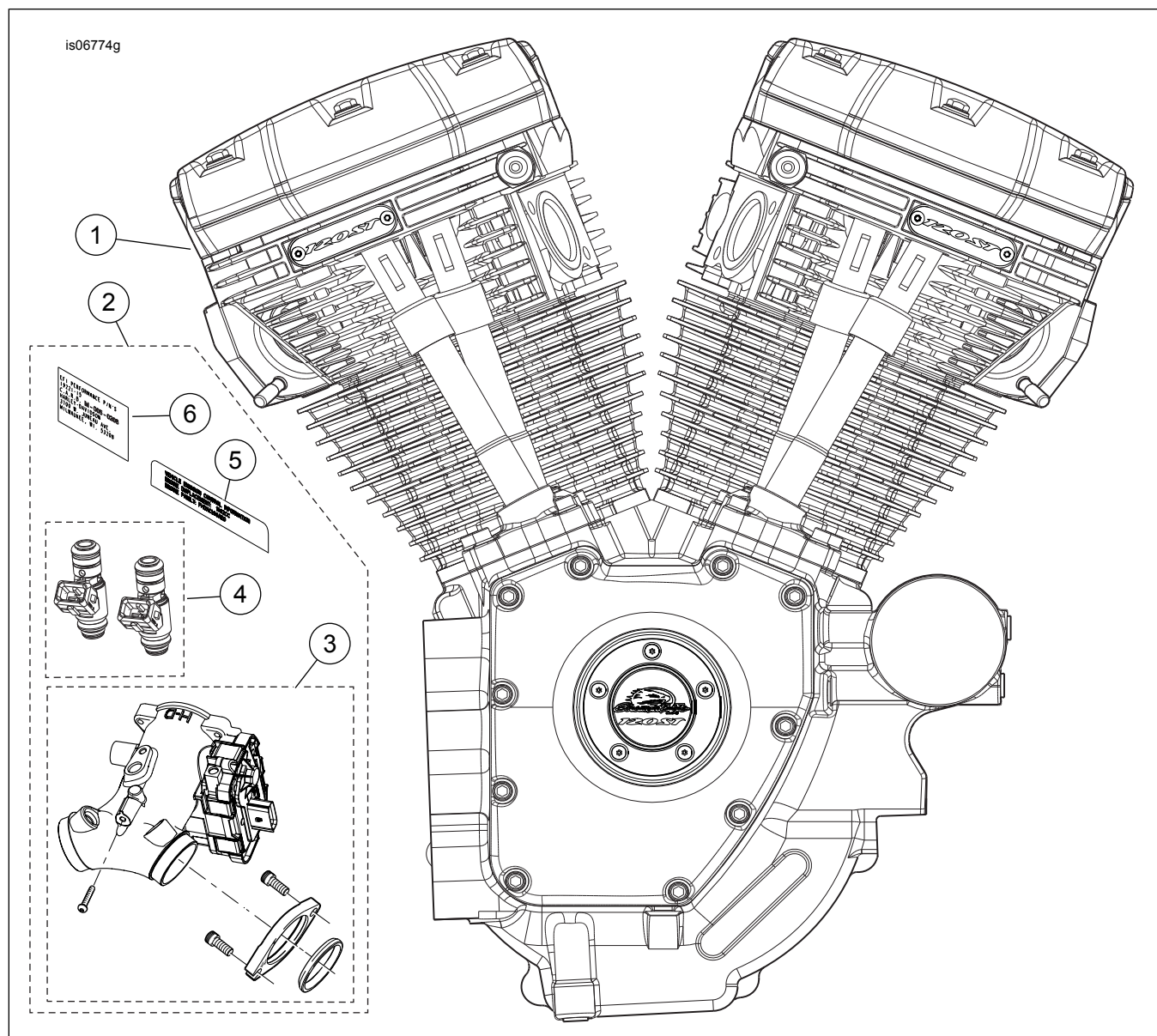
2. Zie Afbeelding 4 . Plaats uw duim (1) zoals afgebeeld. Druk stevig aan totdat ongeveer 85% van de circlip (2) op zijn plaats in de groef zit.
3. Maak geen krassen op de zuiger en beschadig deze niet. Gebruik een schroevendraaier met een klein blad om de circlip in het overige deel van de groef te werken. Herhaal dit bij de resterende circlips.

**OPMERKING**

*Controleer of de circlip van de zuiger volledig op zijn plaats zit, anders BESCHADIGT U DE MOTOR.*

4. Raadpleeg het hoofdstuk MOTOR: MOTORFIETS OPBOUWEN NA DEMONTAGE in de servicehandleiding voor de eindmontageprocedures.

# SERVICEONDERDELEN



Afbeelding 5. Motorblok, Screamin' Eagle 120ST-kratmotorblok volledig

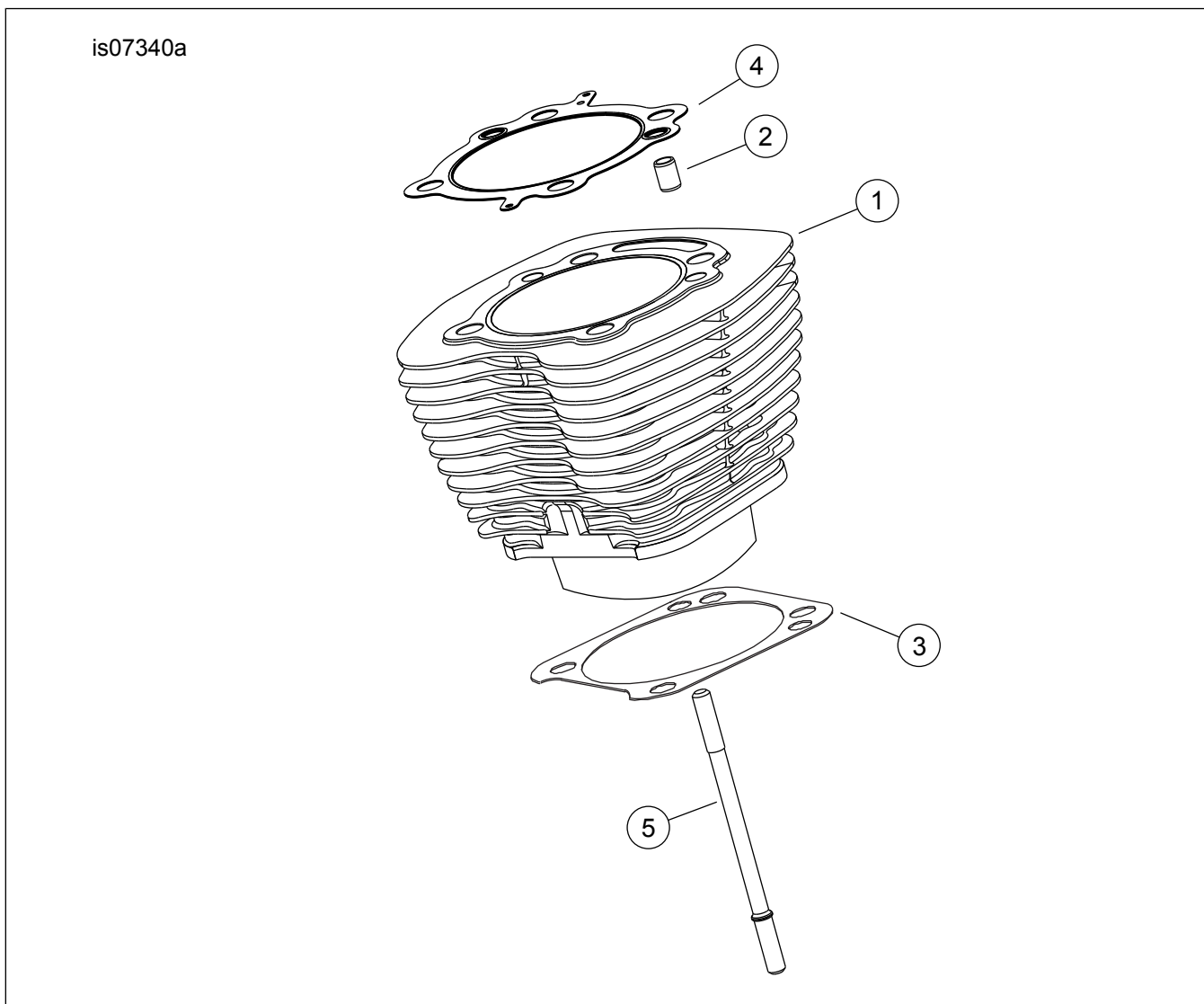
Tabel 13. Serviceonderdelen, Screamin' Eagle 120ST-kratmotor

Onder-deel	Beschrijving (aantal)	Onderdeelnummer
1	Motor, compleet	19221-15
2	Inductiemodule- en bevestigingsmaterialenset (bevat items 3 t/m 6)	Niet afzonderlijk verkrijgbaar
3	• Gasklephuisset, Screamin' Eagle 58 mm	27713-08
4	• Screamin' Eagle hoge flow-verstuiverset	27796-08
5	• Gedeeltelijke-emissiesticker (Motorfamilie <b>GHDXC1.96AEG</b> ) (alleen vereist voor modellen uit 2016)	Niet afzonderlijk verkrijgbaar
	• Gedeeltelijke-emissiesticker (Motorfamilie <b>FHDXC1.96AEG</b> ) (alleen vereist voor modellen uit 2015)	Niet afzonderlijk verkrijgbaar
6	• Nieuwe productinformatiesticker, 'M-005-0220' (alleen vereist voor modellen uit <b>2016</b> )	Niet afzonderlijk verkrijgbaar

Tabel 13. Serviceonderdelen, Screamin' Eagle 120ST-kratmotor

Onderdeel	Beschrijving (aantal)	Onderdeelnummer
	• Nieuwe productinformatiesticker, 'M-005-0208' (alleen vereist voor modellen uit 2015)	Niet afzonderlijk verkrijgbaar
	• Nieuwe productinformatiesticker, 'D-338-81' (alleen vereist voor modellen uit 2010-2014)	Niet afzonderlijk verkrijgbaar

## SERVICEONDERDELEN



Afbeelding 6. Cilinders voor SE120ST Screamin' Eagle-kratmotorblok

Tabel 14. Serviceonderdelen, SE120ST Screamin' Eagle-kratmotorblok-cilinders

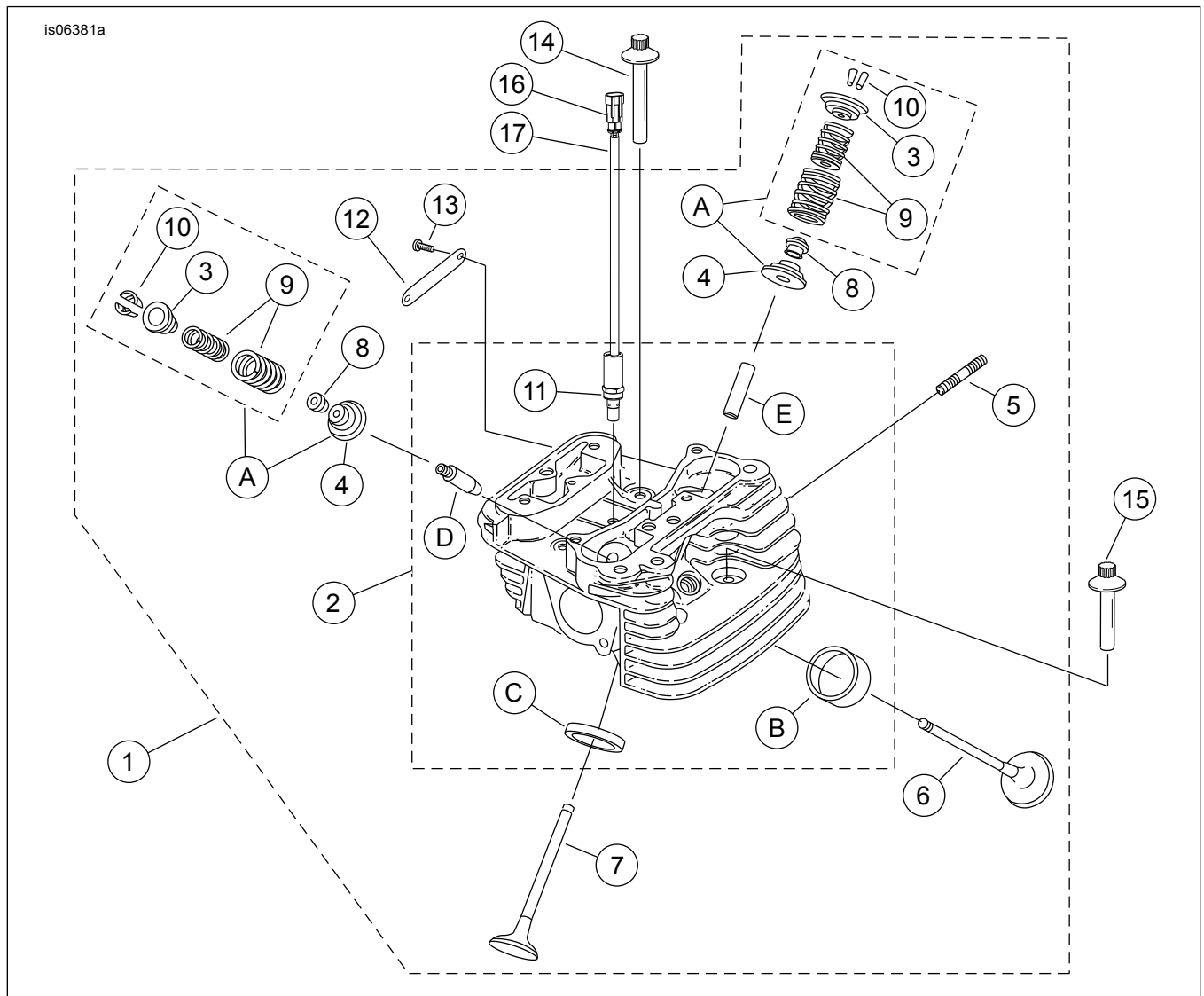
Onderdeel	Beschrijving (aantal)	Onderdeelnummer
1	SE-cilinderset, 103,12 mm (4,060 in) (zwart). Bevat voorste en achterste cilinders, items 2 t/m 4, zeskantige flensbout (onderdeelnr. 1105) en afdichtring (onderdeelnr. 1086A).	16550-04C
2	• Paspas, ring (4)	16595-99A
3	• Pakking, cilinderbasis (2)	16736-04A
4	• Pakking, cilinderkop (2)	16104-04
5	Tapeind, cilinder (8)	16834-99A



Tabel 14. Serviceonderdelen, SE120ST Screamin' Eagle-kratmotorblok-cilinders

Onder-deel	Beschrijving (aantal)	Onderdeelnummer
6	Pakkingset, Motoronderhoud (niet afgebeeld). Bevat GEEN cilinderkoppakking, voetpakking of klepsteelaafdichtingen.	17053-99C
7	Pakkingset, bovenste gedeelte (niet afgebeeld) Bevat GEEN cilinderkoppakking, voetpakking of klepsteelaafdichtingen.	17052-99C

## SERVICEONDERDELEN



Afbeelding 7. Cilinderkoppen en -kleppen voor SE120ST Screamin' Eagle-kratmotor

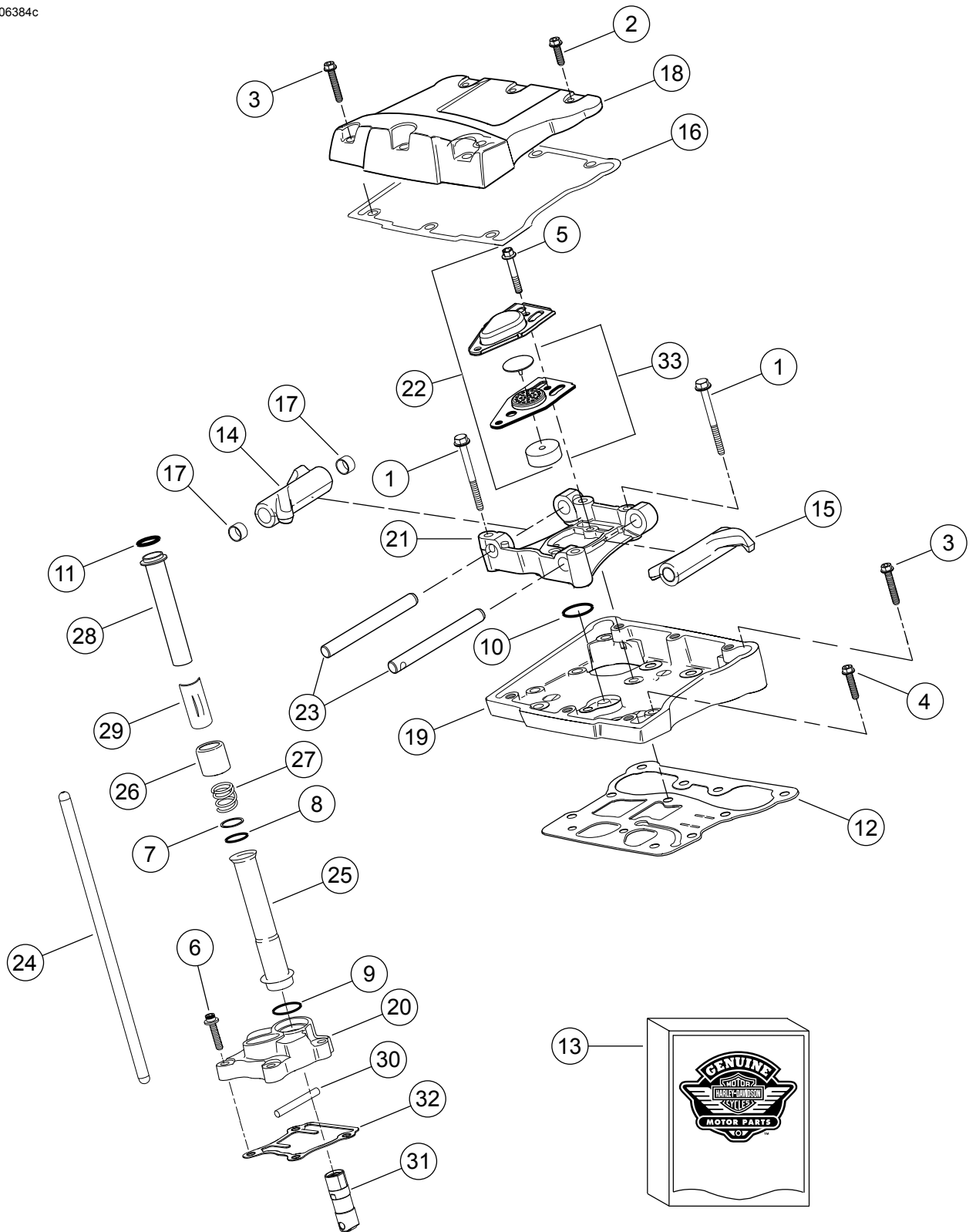
## SERVICEONDERDELEN

Tabel 15. Serviceonderdelen, cilinderkoppen en -kleppen voor SE120ST Screamin' Eagle-kratmotor

Set	Onder-deel	Beschrijving (aantal)	Onderdeelnummer
Set 19221-15 (Kratmotor)	1	Cilinderkop, achter (inclusief onderdelen 2-13) Cilinderkopgeheel, voor (bevat items 2-13) <b>(OPMERKING: Koppen worden geleverd met '120R'-medaillons geïnstalleerd. Vervangen door '120ST'-medaillons (item 12) en bouten (item 13), afzonderlijk aangeschaft.)</b>	17444-10 17443-10
	2	• Cilinderkop (opgeboord, met items 11, B, C, D en E geplaatst)	Niet afzonderlijk verkrijgbaar
	3	• Schotel, bovenste klepveer (4). Ook inbegrepen bij onderdeel 'A'	18213-10
	4	• Schotel, klepveer, onderste (4). Inbegrepen bij item 'A'.	Niet afzonderlijk verkrijgbaar
	5	• Tapeind, uitlaatpoort (4)	16715-83
	6	• Inlaatklep (2)	18190-08
	7	• Uitlaatklep (2)	18183-03
	8	• Klephoedje (4)	18046-98
	9	• Klepveerset (4). Inbegrepen bij item 'A'.	Niet afzonderlijk verkrijgbaar
	10	• Spietje, klepveerschotel (8). Ook inbegrepen bij onderdeel 'A'	18240-98
	11	• Automatische decompressie (2)	28861-07A
	12	• Medaillon, '120ST' (2)	14100436
	13	• Bout, bolkop, TORX (4)	25800017
	14	Schroef, inwendige schroefdraad, 81 mm (3.19 in) lang (4)	16478-85A
	15	Schroef, interne schroefdraad, 48 mm (1.88 in) lang (4)	16480-92A
	16	Pinhuis, 2-polig	72009-05
	17	Draadafdichting, 16-20 AWG (4)	72011-05
	18	Bougies Screamin' Eagle (2) (niet afgebeeld)	32186-10
<b>Serviceset:</b>			
	A	Klepveerset, Screamin' Eagle (bevat items 3, 4, 9, 10)	18281-02A
<b>De volgende Screamin' Eagle-onderdelen zijn afzonderlijk verkrijgbaar:</b>			
	B	Klepzitting, inlaat	18191-08
	C	Klepzitting, uitlaat	18048-98A
	D	Klepgeleider, inlaat (voor onderhoud)	
		• + 0,076 mm (+ 0,003 in)	18158-05
		• + 0,025 mm (+ 0,001 in)	18154-05
	E	Klepgeleider, uitlaat (voor onderhoud)	
		• + 0,076 mm (+ 0,003 in)	18157-05
		• + 0,051 mm (+ 0,002 in)	18155-05
		• + 0,025 mm (+ 0,001 in)	18153-05

# SERVICEONDERDELEN

is06384c



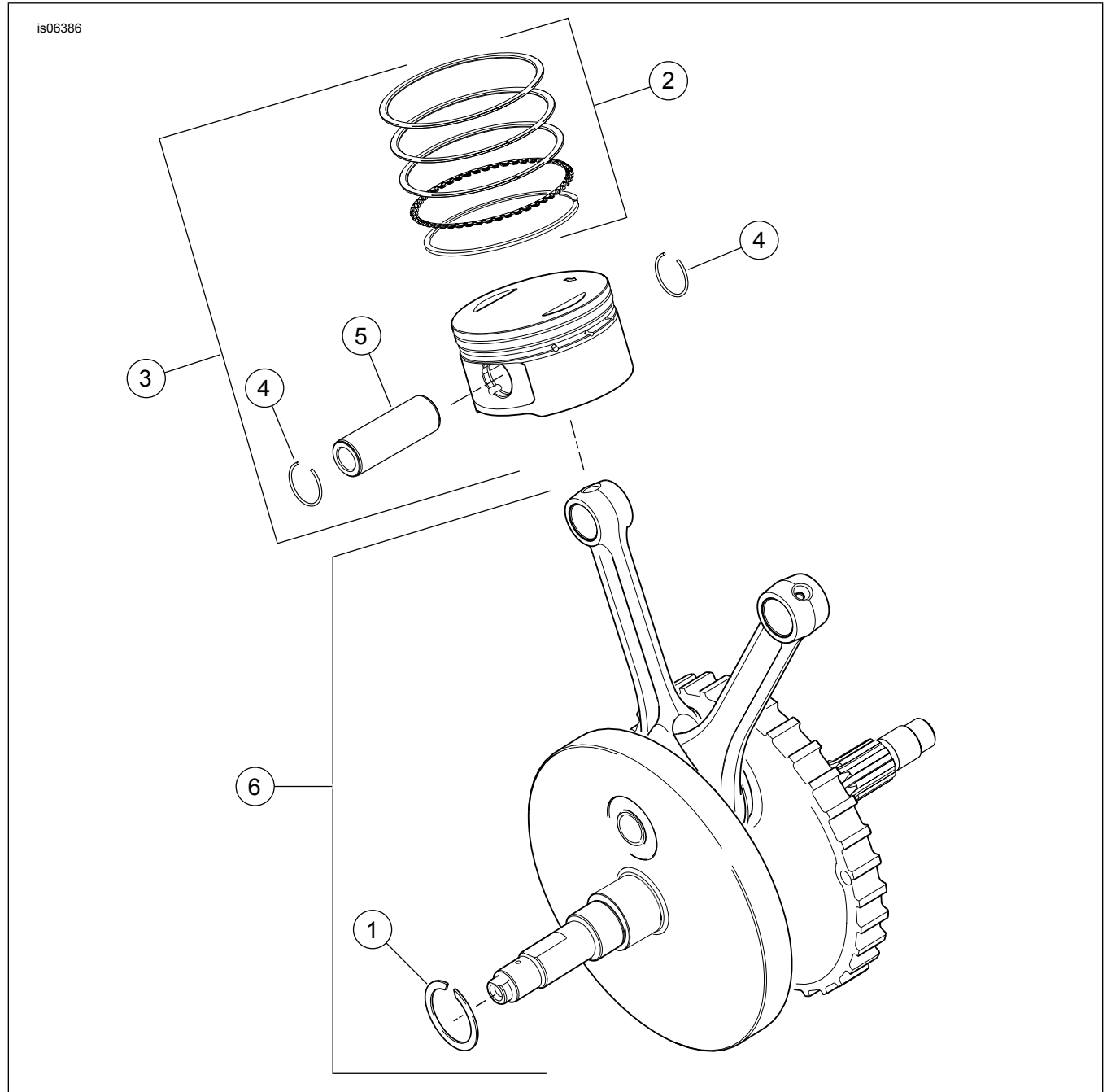
Afbeelding 8. Tuimelaarmen en klepstoterstangen voor SE120ST Screamin' Eagle-kratmotorblok

## SERVICEONDERDELEN

Tabel 16. Serviceonderdelen, SE120ST Screamin' Eagle-kratmotorblok-tuimelaararmen en -klepstoterstangen

Onder-deel	Beschrijving (aantal)	Onderdeelnummer
1	Dopschroef, zeskantige flenskop, 5/16-18 x 63,5 mm (2½ in), kwaliteit 8 met borgpatch (8)	1039
2	Schroef, interne/externe zeskantige flenskop, 5/16-18 x 25,4 mm (1 in), met borgpatch (6)	3692A
3	Schroef, interne/externe zeskantige flenskop, 5/16-18 x 44,4 mm (1½ in), met borgpatch (10)	3693A
4	Schroef, zeskantige flenskop SEMS, 5/16-18 x 31,8 mm (1½ in), met borgpatch (8)	3736B
5	Schroef, zeskantige flenskop, 1/4-20 x 42,9 mm (1½ in), kwaliteit 8, met borgpatch, (4)	4400
6	Dopschroef, zeskantige inbuskop, warmtebehandelde ring, 1/4-20 x 25,4 mm (1 in), borgpatch (6)	4741A
7	Afstandsring, 0,79 mm (0 in) dik (4)	6762B
8*	O-ring, klepstoterdeksel, 17 mm (½ in) binnendiameter, bruin (4)	11132A
9*	O-ring, klepstoterdeksel, 22 mm (1 in) binnendiameter, bruin (4)	11145A
10*	O-ring, 15,5 mm (½ in) binnendiameter, zwart (2)	11270
11*	O-ring, 17 mm (½ in) binnendiameter, geel (4)	11293
12	Pakking, kleppenhuus (2)	16719-99B
13	Pakkingset, nokonderhoud (bevat items gemarkeerd met **)	17045-99D
14	Tuimelaar (voorinlaat, achteruitlaat), met bussen (2)	17360-83A
15	Tuimelaar (achterinlaat, vooruitlaat), met bussen (2)	17375-83A
16*	Pakking, tuimelaarkap (2)	17386-99A
17	Bus, tuimelaar (8)	17429-91
18	Tuimelaardeksel, (verchroomd) (2)	17572-99
19	Kleppenhuus, (verchroomd) (2)	17578-10
20	Klepstoterkap, voor (verchroomd) Klepstoterkap, achter (verchroomd)	17964-99 17966-99
21	Steun, tuimelaar (2)	17594-99
22*	Carterontluchting (2)	17025-03A
23	As, tuimelaar (4)	17611-83
24	Klepstoter, uitlaat, 26,8 cm (10½ in) lang, met twee zwarte strepen aan elk uiteinde (2) Klepstoter, inlaat, 26,5 cm (10½ in) lang, GEEN strepen (2)	17922-99 17923-99
25	Afdekking, onderste klepstoterstang (4)	17939-99
26	Schotel, veer klepstoterstangdeksel (4)	17945-36B
27	Veer, afdekking klepstoterstang (4)	17947-36
28	Afdekking, klepstoterstang, bovenste (4)	17948-99
29	Houders, klepstoterstangdeksel (4)	17968-99
30	Pen, anti-rotatie (2)	18535-99
31	Hydraulische klepstoterset (bevat 4 klepstoters)	18572-13
32*	Pakking, klepstoterkap (2)	18635-99B
33	Keerschot, ontlufter (2)	26500002

## SERVICEONDERDELEN

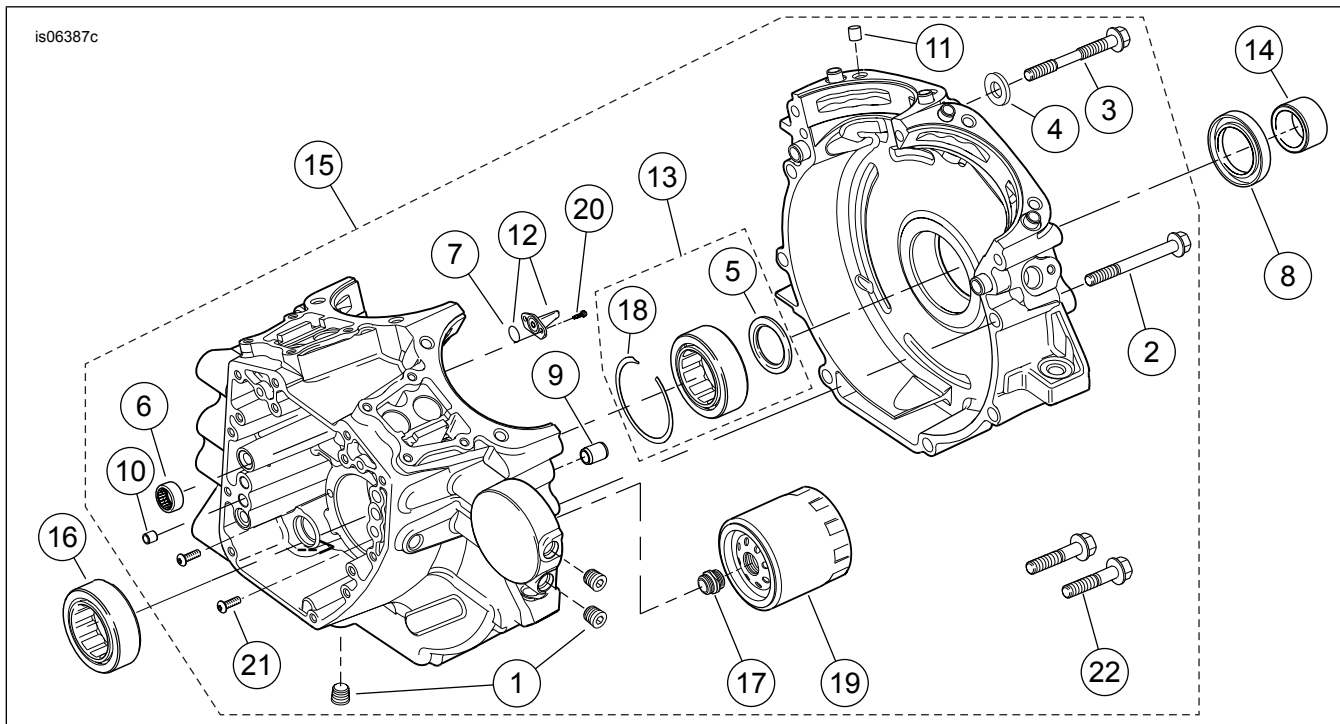


Afbeelding 9. Zuigers en vliegwiel voor SE120ST Screamin' Eagle-kratmotorblok

Tabel 17. Serviceonderdelen, SE120ST-Screamin'-Eagle-kratmotorblokzuigers en -vliegwiel

Onder-deel	Beschrijving (aantal)	Onderdeelnummer
1	Sluitring	11177A
2	Zuigerveerset, standaard (2)	22526-10
	Zuigerveerset, 0,254 mm (0 in) extra groot (2)	22529-10
3	Zuigerset, voor en achter, met ringsets, zuigerpen en borgringen, standaard	22574-10
	Zuigerset, voor en achter, met ringensets, zuigerpen en borgringen, 0,254 mm (0 in) extra groot	22576-10
4	Borgring, zuigerpen (4)	22097-99
5	Zuigerpin (2)	22310-10
6	Vliegwielset	23893-10A

## SERVICEONDERDELEN



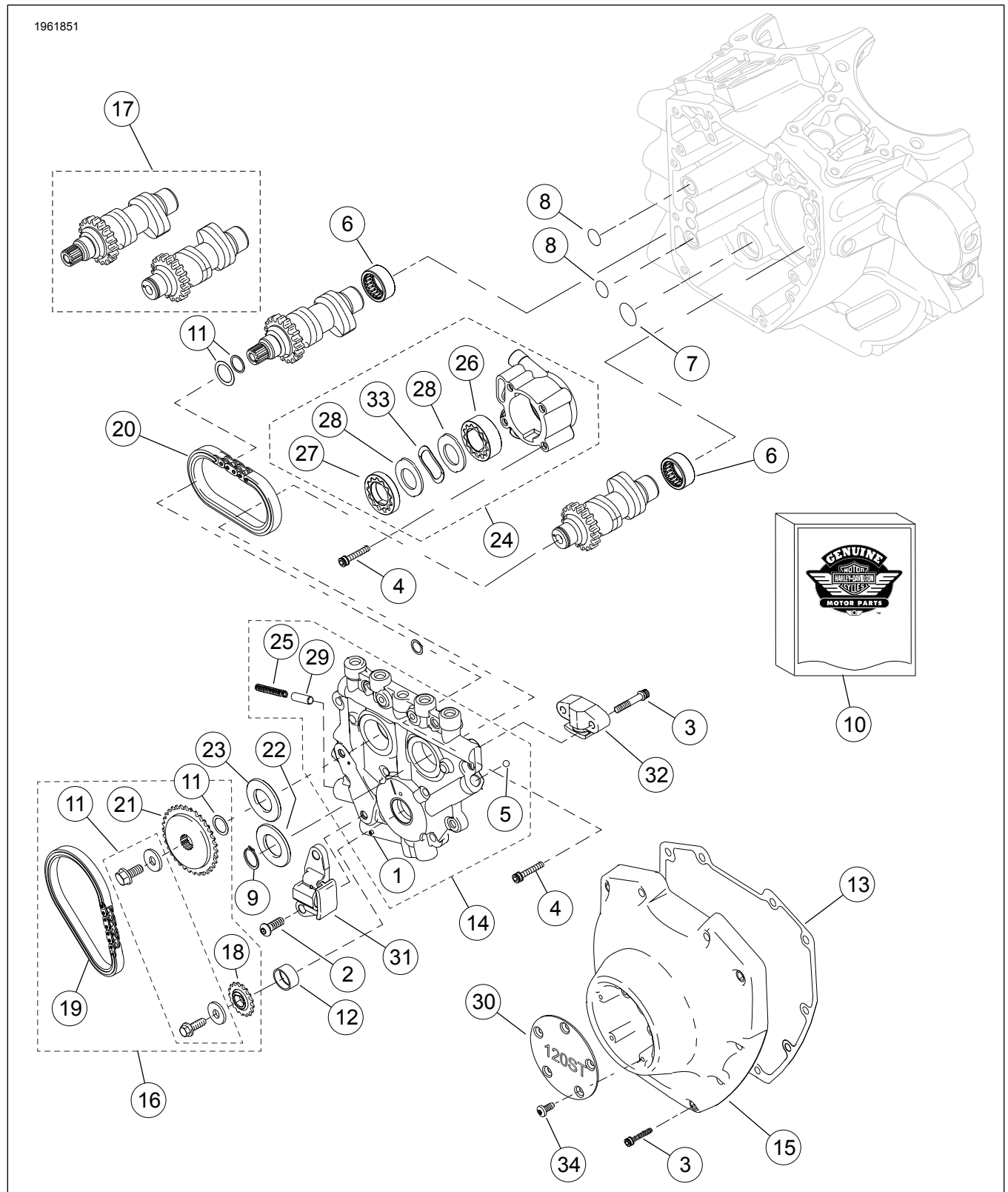
Afbeelding 10. Carter, motoroliefilter en koeler voor SE120ST Screamin' Eagle-kratmotorblok

Tabel 18. Serviceonderdelen, SE120ST-Screamin'-Eagle-kratmotorblokcarter, -motoroliefilter en -koeler

Onder-deel	Beschrijving (aantal)	Onderdeelnnummer
1	Plug (3)	765
2	Schroef, zeskantige flenskop, 5/16-18 x 76 mm (3 in) lang (8)	895
3	Bout, carter boven midden	1105
4	Afdichtring	1086A
5	Sluitring, 31,8 mm (1½ in) binnendiameter x 46,4 mm (2 in) buitendiameter x 3,18 mm (0 in) dik (2).	8972
6	Naaldlager set, nokkenas (2) (elke set bevat 2 naaldlagers)	24018-10
7	O-ring (2)	10930
8	Oliedichting	12068
9	Deuvelpen, 14,158 mm (½ in) diameter x 19 mm (½ in) lang (2)	16574-99A
10	Deuvelpen, 9,525 mm (½ in) diameter x 10,16 mm (½ in) lang (2)	16589-99A
11	Deuvelpen, 11,074 mm (½ in) diameter x 15,5 mm (½ in) lang (4)	16595-99A
12	Zuigersproeier (2) (bevat item 7)	22315-06A
13	Lager set, linkerzijde (bevat item 5, éénmaal item 16, item 18 en de binnenste loopring)	24004-03B
14	Afstandsring, tandwielas	24009-06
15	Carterset (zwart) (bevat items 1, 2, 3, 4, 6, 7, 9, 10, 11, 12, 13, 16, 17, 18, 19, 20, 21 en 22)	24400057
16	Lager, hoofd (2). Eén is opgenomen in item 13.	24605-07
17	Adapter, oliefilter	26352-95A
18	Sluitring	35114-02
19	Oliefilter (verchroomd)	63798-99A
20	Schroef, TORX® kop, 8-32 x 9,5 mm (½ in) lang (4)	68042-99
21	Schroef, lagerbevestiging, TORX® bolkop, 1/4-20 x 11,1 mm (½ in) lang (2)	703B
22	Schroef, zeskantige flenskop, met sluitring, 3/8-16 x 40,4 mm (1½ in), kwaliteitsgraad 8, met borgpatch (2)	3983

# SERVICEONDERDELEN

1961851



Afbeelding 11. Nokkenas en nokkenasdeksel voor SE120ST Screamin' Eagle-kratmotorblok

## SERVICEONDERDELEN

Tabel 19. Serviceonderdelen, nokkenas en -nokkenasdeksel van SE120ST Screamin' Eagle-kratmotorblok

Onder-deel	Beschrijving (aantal)	Onderdeelnummer
1	Rolas	601
2	Bout, primaire nokkettingspanner (2)	942
3	Schroef, nokkenafdekking, 1/4-20 x 31,8 mm (1½ in) lang, kwaliteitsgraad 8, gekarteld, met borgpatch (10) Bout, secundaire nokkenasspanner, 1/4-20 x 1,25 inch lang, kwaliteitsgraad 8, gekarteld, met borgpatch (2)	4740A 4740A
4	Schroef, inbuskop, 1/4-20 x 25,4 mm (1 in) lang, met borgpatch (8)	4741A
5	Kogel	8873
6	Naaldlager set, nokkenas (2) (elke set bevat 2 naaldlagers)	24018-10
7	O-ring, 17 mm (½ in) binnendiameter, geel	11293
8	O-ring, 9,2 mm (½ in) binnendiameter, bruin (2)	11301
9	Sluitring	11461
10	Pakkingset, nokonderhoud (bevat items gemarkeerd met "*" in deze tabel en in tabel 17)	17045-99D
11	Bevestigingsset voor tandwiel nokkenasaandrijving	91800088
12	Bus, krukas	25344-99
13	Pakking, nokkenaskap	25244-99A
14	Montage van de nokkenassteunplaat (bevat items 1, 5, 25 en 29)	25355-06A
15	Nokkenaskap, (verchroomd)	25369-01B
16	Nokkenasketting en bevestigingskit (bevat items 11, 18, 19 en 21)	25585-06
17	Nokkenasset, voor en achter, SE259E	25482-10
18	Tandwiel, aandrijfketting (op krukas), 17 T	25673-06
19	Ketting, hoofdnokkenasaandrijving	25675-06
20	Aandrijfketting secundaire nokkenas	25683-06
21	Tandwiel, nokkenasaandrijving, 34 tanden	25728-06
22	Afstandhouder, uitlijning van het tandwiel van de nokkenasaandrijving, 2,54 mm (0 in) dik	25729-06
23	Afstandhouder, nokkenaanrijving tandwieluitlijning, 2,54 mm (0 in) dik (gebruik indien nodig)	25729-06
	Afstandhouder, nokkenaanrijving tandwieluitlijning, 2,79 mm (0 in) dik (gebruik indien nodig)	25731-06
	Afstandhouder, nokkenaanrijving tandwieluitlijning, 3,05 mm (0 in) dik (gebruik indien nodig)	25734-06
	Afstandhouder, nokkenaanrijving tandwieluitlijning, 3,3 mm (0 in) dik (gebruik indien nodig)	25736-06
	Afstandhouder, nokkenaanrijving tandwieluitlijning, 3,56 mm (0 in) dik (gebruik indien nodig)	25737-06
	Afstandhouder, nokkenaanrijving tandwieluitlijning, 3,81 mm (0 in) dik (gebruik indien nodig)	25738-06
24	Oliepompeenheid (bevat items 26-28, 33)	26037-06
25	Veer, overdrukkelep	26210-99
26	Rotorpomp, spoel	26278-06
27	Rotorpomp, druk	26281-06
28	Scheidingsplaat, rotorpomp (2)	26282-06
29	Overdrukklep, oliepomp	26400-82B
30	Achterplaat, timer, '120ST'	14100437
31	Kettingspanner, aandrijfketting hoofdnokkenas	39968-06
32	Kettingspanner, aandrijfketting secundaire nokkenas	39969-06
33	Scheidingsveer	40323-00
34	Schroef, TORX kop, 8-32 x 9,5 mm (½ in) lang (5)	68042-99