



SE120ST SCREAMIN' EAGLE-KASSEMOTOR

GENERELT

Settnummer

19221-15

Modeller

Hvis du trenger informasjon om montering for forskjellige modeller, kan du lese P&A-detaljhandelkatalogen eller Parts and Accessories-delen (Deler og tilbehør) på www.harley-davidson.com (kun engelsk).

MERK

- *Erstatningsmotorer må ha montert utslippskontroll, og systemer som passer for sykkelmodellen og årsmodellen for å bekrefte at de følger gjeldende utslippsregler. Hvis ikke dette gjøres, vil man bryte USA EPA-retningslinjene, noe som kan føre til betydelige bøter og straffer.*
- *Motorene er kun tillatt brukt på offentlig vei når de er montert i angitte modeller. De er ikke tillatt brukt på offentlig vei når de er montert i andre modeller enn dem som er angitt. Ikke kvalifisert for 24-måneders P&A-garanti. Denne motoren har et års garanti når den er montert i passende modeller som spesifisert med passende kalibreringsnedlasting til ECM. Ta kontakt med en Harley-Davidson-forhandler for å få et eksemplar av garantierklæringen.*
- **For 2016-modeller:** En ny produksjonsinformasjonsetikett (EO: M-005-0220) kreves. Finn VIN-etiketten på rammerøret under styret. Plasser den nye produktinformasjonsetiketten under rammenummeretiketten på rammerøret til motorsykkelen. Delvis utslippsetikett med **motorfamilie: GHDXC1.96AEG** inkludert i dette settet kreves for utslippsforskrifter for 2016-modeller. Finn utslippsetiketten på rammerøret under styret. Monter den delvise etiketten fra dette settet over **øverste del** av etiketten på kjøretøyet.
- **For 2015-modeller:** En ny produksjonsinformasjonsetikett (EO: M-005-0208) kreves. Finn VIN-etiketten på rammerøret under styret. Plasser den nye produktinformasjonsetiketten under rammenummeretiketten på rammerøret til motorsykkelen. Delvis utslippsetikett med **motorfamilie: FHDXC1.96AEG** inkludert i dette settet er et krav for utslippsforskrifter for 2015-modeller. Finn utslippsetiketten på rammerøret under styret. Monter den delvise etiketten fra dette settet over **øverste del** av etiketten på kjøretøyet.
- **For 2010-2014-modeller:** En ny produksjonsinformasjonsetikett (EO: D-338-81) kreves. Finn VIN-etiketten på rammerøret under styret. Plasser den nye produktinformasjonsetiketten under rammenummeretiketten på rammerøret til motorsykkelen.

Garantierklæring

Se i motorsykkelen brukerhåndbok for å få informasjon om utslippsgaranti.

Snakk med en Harley-Davidson-forhandler for å få et eksemplar av den begrensede garantien for Harley-Davidson Street Performance Crate-motor: 12 måneder/ubegrenset kjørelengde.

Innholdsfortegnelse

Tabell 1. INNHOOLD

Side	Emne
2	KLARGJØRING
2	FJERNING AV EKSISTERENDE MOTOR
2	MONTERING AV SE120ST-MOTOR
3	SE120ST-MOTORSPESIFIKASJONER
3	PRODUKSJONSTOLERANSER
4	GRENSER FOR DRIFTSSSLITASJE
4	SE120ST-SYLINDRE
5	SE120ST-STEMPLER
8	SERVICEDELER

Installasjonskrav

- **Anbefalt syntetisk motorolje:** Screamin' Eagle SYN3[®] 20W50 (delenr. 99824-03/00QT).
- **2010 Touring-modeller:** Montering av SE-kompensatorsett med høy kapasitet (delenr. 40100061) **kreves** for montering av denne motoren.
- **2011-2013 Touring-modeller:** Montering av Screamin' Eagle-kompensatorsett med høy kapasitet (delenr. 42200064A) kreves for montering av denne motoren.
- Det kreves et clutchsett som støtter et dreiemoment på minst 189,8 N·m (140 ft·lbs). Harley-Davidson anbefaler monteiring av en Screamin' Eagle-trykkclutch (delenr. 37000121) og membranfjær (delenr. 37951-98).
- Et Screamin' Eagle-eksospakningssett (delenr. 17048-98) kreves.
- En oljekjøler anbefales. Les P&A-katalogen eller avsnittet for deler og utstyr på www.harley-davidson.com.
- En nedlasting ved hjelp av Digital Technician. Ta kontakt med en Harley-Davidson-forhandler.
- Les i servicehåndboken for å få oversikt over spesialverktøyene som kreves for å montere dette settet.

⚠ ADVARSEL

Føreren og passasjerens sikkerhet avhenger av korrekt montering av dette settet. Bruk de passende prosedyrene i servicehåndboken. Hvis du ikke er i stand til å utføre prosedyren eller ikke har de nødvendige verktøyene, bør du få en Harley-Davidson-forhandler til å utføre monteringen. Feilaktig montering av dette settet kan utgjøre en fare for liv og helse. (00333b)

MERK

Dette instruksjonsarket refererer til servicehåndboken. En servicehåndbok for denne motorsykelmodellen/årsmodellen

kreves for denne monteringen. Du kan få en fra en Harley-Davidson-forhandler.

Settets innhold

Se:

- Figur 5 og Tabell 13,
- Figur 6 og Tabell 14,
- Figur 7 og Tabell 15,
- Figur 8 og Tabell 16,
- Figur 9 og Tabell 17,
- Figur 10 og Tabell 18,
- Figur 11 og Tabell 19.

KLARGJØRING

1. Plasser motorsykkelen på en egnet løftebukk.

▲ ADVARSEL

Røyking og all bruk av åpen ild eller gnister er forbudt når du skal utføre service på drivstoffsystemet. Bensin er ekstremt brannfarlig og svært eksplosiv, noe som kan sette liv og helse på spill. (00330a)

▲ ADVARSEL

Tøm systemet for drivstoff under høytrykk før tilførselsslangen blir koblet fra, for å forhindre at drivstoffet spruter ut. Bensin er ekstremt brannfarlig og svært eksplosiv, noe som kan sette liv og helse på spill. (00275a)

2. Se i servicehåndboken for å utføre følgende trinn:
 - a. Ta av setet.
 - b. Tøm og koble fra drivstoffslangen.

▲ ADVARSEL

For å unngå at motorsykkelen starter utilsiktet, noe som kan sette liv og helse på spill, må du fjerne hovedsikringen før du fortsetter. (00251b)

MERK

- **MED sikkerhetssirene:** Med fjernkontrollen for sikkerhet til stede vrir du tenningsbryteren til PÅ. Se servicehåndboken. Deaktiver sikkerhetssystemet. Fjern **UMIDDELBART** hovedsikringen.
- **UTEN sikkerhetssirene:** Se servicehåndboken. Ta ut hovedsikringen.

ALLE modeller:

3. Se i servicehåndboken for å utføre følgende trinn:
 - a. Fjern instrumentkonsollen (hvis montert) fra drivstofftanken.
 - b. Fjern drivstofftanken.
4. Hev motorsykkelen.

DEMONTERING

Fjerning av eksisterende motor

1. Fjern motoren fra chassiset. Se under MOTOR i servicehåndboken.

MONTERING AV SE120ST-MOTOR

1. Før du monterer motoren, må du sørge for at det ikke er rusk eller annen forurensning i oljesystemet. Få en Harley-Davidson-forhandler eller en kvalifisert mekaniker til å rengjøre oljepannen.
2. Fjern oljehettene eller pluggene ved overgangen fra motoren til giraksen.
3. Se under MOTOR i servicehåndboken. Monter motoren på chassiset.
4. **2010 Touring-modeller:** Monter et Screamin' Eagle kompensatorsett med høy kapasitet (delenr. 40100061, kjøpes separat), ved å følge instruksjonene fra **aktuelt sett**. **2011-2013 Touring-modeller:** Monter et Screamin' Eagle-kompensatorsett med høy kapasitet (delenr. 42200064A, kjøpes separat) ved å følge instruksjonene fra **aktuelt sett**.
5. Monter gasshuset og injektorene for høy gjennomstrømming ifølge instruksjonene i **dette** settet.

FULLFØRING

1. Monter drivstofftanken. Se servicehåndboken.
2. Installer hovedsikringen. Se servicehåndboken.
3. Monter setet. Når du har montert setet, trekk det oppover for å bekrefte at alt er godt festet. Se servicehåndboken.

MERK

Du må recalibrere ECM når du monterer dette settet. Hvis ECM ikke recalibreres korrekt, kan det ødelegge motoren. (00399b)

4. Last ned ECM-kalibreringen når du monterer dette settet. Se i Screamin' Eagle Pro-katalogen, eller kontakt en Harley-Davidson-forhandler.
5. Start motoren, og la den gå. Gjenta flere ganger for å bekrefte korrekt drift.

BRUK

Se under REGLER FOR INNKJØRING i brukerhåndboken for å få instruksjoner om innkjøring av motoren.

VEDLIKEHOLD

1. Les VEDLIKEHOLDSPANEN i motorsykkelens servicehåndbok eller brukerhåndbok.
2. Se under MOTOR i servicehåndboken for å få oversikt over riktige serviceprosedyrer.

SE120ST-MOTORSPEKIFIKASJONER

MERK

Avsnittene under inneholder unik informasjon som ikke er tilgjengelig i MOTOR-delen av servicehåndboken for Twin Cam 103™ Alpha-motorer til Touring-plattformen.

Tabell 2. Motor: Screamin' Eagle Twin Cam SE120ST

Element	Spesifikasjon	
Kompresjonsforhold	10,5:1	
Boring	4,060 tommer	103,12 mm
Slaglengde	4,625 tommer	117,48 mm
Slagvolum	119,75 kubikk-tommer	1962,39 kubikk-centimeter
Smøresystem	Under trykk, tørr bunnpanne med oljekjølere	

PRODUKSJONSTOLERANSER

Sjekk spesifikasjonene for Twin Cam 103™ i servicehåndboken for å få oversikt over spesifikasjoner som ikke vises i tabellene nedenfor.

Tabell 3. Sylindrhoder

ELEMENT	TOMMER	MM
Ventilføring i topp (stramt)	0,0020-0,0033	0,051-0,084
Inntaksventilsete i topp (stramt)	0,004-0,0055	0,102-0,140
Eksosventilsete i topp (stramt)	0,004-0,0055	0,102-0,140

Tabell 4. Ventiler

ELEMENT	TOMMER	MM
Klaring i føring (inntak og eksos)	0,0011-0,0029	0,028-0,074
Setebredde	0,034-0,062	0,86-1,57
Stammefremspring fra sylindrhodespor	1,990-2,024	50,55-51,41

Tabell 5. Spesifikasjoner for ventilfjærer

ELEMENT	TRYKK	DIMENSJON
Lukket	180 pund (79 kg)	1,800 tommer (45,7 mm)
Åpne	500 pund (196 kg)	1,177 tommer (29,9 mm)
Fri lengde	gjelder ikke	2,210 tommer (56,1 mm)

Tabell 6. Stempler

Stempel:	Klaring (tommer)
Stempel-til-sylinder-passform (løs)	0,0026-0,0036
Stempelpinnepassform (løs)	0,0003-0,0008
Åpning i den øvre ringens ende	0,012-0,020
Åpning i den andre ringens ende	0,016-0,024
Skinneåpning for oljekontrollring	0,008-0,0028
Klaring på siden av øvre ring	0,0010-0,0022
Klaring på siden av andre ring	0,0010-0,0022
Klaring på siden av oljekontrollring	0,0003-0,0072

Tabell 7. Kamspeksifikasjoner - 259E

Inntak	Spesifikasjon
Åpner	19° BTDC
Lukker	47° ABDC

Tabell 7. Kamspeksifikasjoner - 259E

Inntak	Spesifikasjon
Varighet	246°
Maksimum ventilløft	0,579 tommer.
Ventilløft @ TDC	0,182 tommer.
Eksos	Spesifikasjon
Åpner	58° BBDC
Lukker	12° ATDC
Varighet	250°
Maksimum ventilløft	0,579 tommer.
Ventilløft @ TDC	0,155 tommer.
Kamtiming @ 0,053 tommer. Ventilløft i veivakselgrader	

GRENSER FOR DRIFTSSLITASJE

Bruk slitasjegrenser som rettesnor for utskifting av deler.

MERK

Se spesifikasjonene for Twin-Cam 103™ i servicehåndboken for å få oversikt over spesifikasjoner som ikke er vist i tabellene nedenfor

Tabell 8. Sylindere

ELEMENT	ERSTATT HVIS SLITASJEN OVERSKRIDER	
	TOMMER	MM
Konisk	0.002	0.051
Ut av runde	0.002	0.051
Deformering av overflate på pakning eller O-ring: topp	0.006	0.152
Deformering av overflate på pakning eller O-ring: bunn	0.004	0.102

Tabell 9. Sylinderdiameter

ELEMENT	ERSTATT HVIS SLITASJEN OVERSKRIDER	
	TOMMER	MM
Standard	4.062	103.17
0,010 tommer for stor	4.072	103.43

Tabell 10. Stempler

Stempel-til-sylinder-passform (løs)	Slitasjegrense (tommer)
Passform i sylinder (løs)	0.0061
Stempelpinnepassform (løs)	0.0011
Åpning i den øvre ringens ende	0.030
Åpning i den andre ringens ende	0.034
Skinneåpning for oljekontrollring	0.038
Klaring på siden av øvre ring	0.0030
Klaring på siden av andre ring	0.0030
Klaring på siden av oljekontrollring	0.0079

SE120ST-SYLINDRE

Klargjøring

1. Plasser motorsykkelen på en egnet løftebukk.

⚠ ADVARSEL

Røyking og all bruk av åpen ild eller gnister er forbudt når du skal utføre service på drivstoffsystemet. Bensin er ekstremt brannfarlig og svært eksplosiv, noe som kan sette liv og helse på spill. (00330a)

⚠ ADVARSEL

Tøm systemet for drivstoff under høytrykk før tilførselsslagen blir koblet fra, for å forhindre at drivstoffet spruter ut. Bensin er ekstremt brannfarlig og svært eksplosiv, noe som kan sette liv og helse på spill. (00275a)

2. Se i servicehåndboken for å utføre følgende trinn:
 - a. Ta av setet.
 - b. Tøm og koble fra drivstoffslagen.

⚠ ADVARSEL

For å unngå at motorsykkelen starter utilsiktet, noe som kan sette liv og helse på spill, må du fjerne hovedsikringen før du fortsetter. (00251b)

MERK

- **MED sikkerhetssirene:** Med fjernkontrollen for sikkerhet til stede vrir du tenningsbryteren til PÅ. Se servicehåndboken. Deaktiver sikkerhetssystemet. Fjern **UMIDDELBART** hovedsikringen.
- **UTEN sikkerhetssirene:** Se servicehåndboken. Ta ut hovedsikringen.

ALLE modeller:

3. Se i servicehåndboken for å utføre følgende trinn:
 - a. Fjern instrumentkonsollen (hvis montert) fra drivstofftanken.
 - b. Fjern drivstofftanken.
4. Hev motorsykkelen.

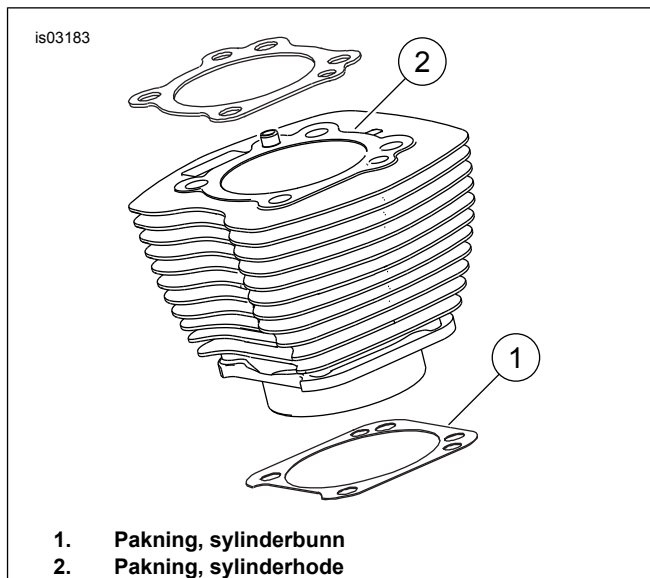
Fjern motorkomponenter

1. Se servicehåndboken. Fjern eksisterende luftfilterenhet.
2. Fjern eksisterende eksosanlegg i henhold til servicehåndboken.
3. Demonter motortoppen. Se avsnittene om motor i servicehåndboken.

Monter motortoppkomponentene

MERK

- Se Figur 1. 103 mm (4.060 in) Sylinderbunnpakningen på (1) og sylindertoppakningen (2) eliminerer behovet for O-ringer. Ikke bruk O-ringer på sylindertappene.
 - Når du monterer en ny bunnpakning (1), skal den monteres med den pregede siden ned og den konkave siden opp.
1. Se servicehåndboken. Monter motoren med følgende endring:
 - a. Monter den øverste enden av motoren ved hjelp av bunnpakningene og toppakningene som følger med i settet. Se under MOTOR i servicehåndboken.



Figur 1. Sylinderpakninger

Sluttmontering

1. Monter drivstofftanken. Se servicehåndboken.
2. Installer hovedsikringen. Se servicehåndboken.
3. Monter setet. Når du har montert setet, trekk det oppover for å bekrefte at alt er godt festet. Se servicehåndboken.

SE120ST-STEMPLER

Se under MOTOR i servicehåndboken.

Stempelmontering

⚠ ADVARSEL

Hvis du vil forhindre tilfeldig oppstart av kjøretøyet, noe som kan utgjøre en fare for liv og helse, kobler du fra batterikablene (den negative (-) kabelen først) før du fortsetter. (00307a)

⚠ ADVARSEL

Koble fra den negative (-) batterikabelen først. Hvis den positive (+) kabelen skulle berøre jord når den negative (-) kabelen er tilkople, kan gnistene føre til at batteriet eksploderer, noe som kan sette liv og helse på spill. (00049a)

1. Se servicehåndboken. Ta av setet. Koble fra begge batterikablene, den negative kabelen først. Ta vare på alle monteringsdelene for setet.

⚠ ADVARSEL

Røyking og all bruk av åpen ild eller gnister er forbudt når du skal utføre service på drivstoffsystemet. Bensin er ekstremt brannfarlig og svært eksplosiv, noe som kan sette liv og helse på spill. (00330a)

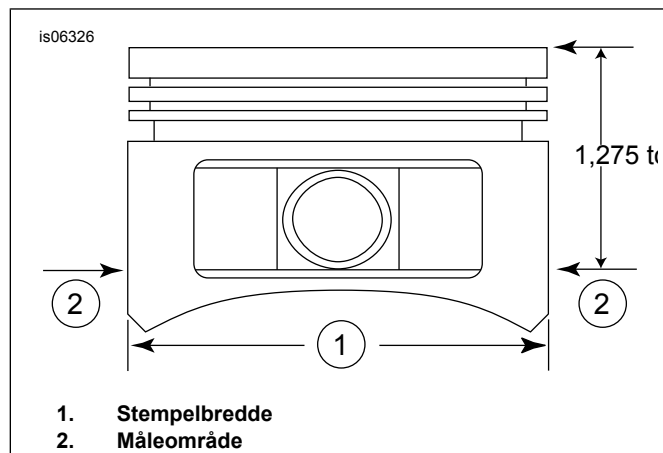
- Se under MOTOR: STRIPPING AV MOTORSYKKEL FOR SERVICE og OVERHALING AV TOPP, DEMONTERING i servicehåndboken for å få oversikt over prosedyrene for fjerning av sylindrehode, sylinder og stempel.
- Følg prosedyrene i MOTOR: SERVICE OG REPARASJON, TOPP / SYLINDER / ØVRE TILKOBLINGSSTANG i servicehåndboken for å få vite hvordan du inspiserer delene.
- Se under MOTOR: SERVICE OG REPARASJON, SYLINDER i servicehåndboken for får å få instruksjoner om boring og justeringer.

MERK

- Monter den øverste ringen (tønneoverflate) og den andre ringen (konisk Napier) med "N" opp. Oljeringskinnene kan monteres med hvilken som helst side opp.
- 103 mm (4.060 in)-sylinderbunnpakningene og -sylindrehodepakningene som er inkludert i settet eliminerer behovet for O-ringer (delnr. 11273). **Ikke** bruk O-ringer på sylindertappene.
- Når du monterer en ny bunnpakning, skal den monteres med den pregede siden ned og den konkave siden opp.

MERK

Kontroll av stempel-til-sylinder-passformen på dette stedet i henhold til Tabell 11 er for referanse.



Figur 2. Stempelmålinger

- Se figur 2. Mål stempelbredden (1), 90 grader horisontalt fra begge sider av stempelpinnehullet og 1,275 tommer (32,385 mm) ned fra stempeldekkets overflate (øverst) (2). Les i Tabell 11 for å få oversikt over stempel-til-sylinder-passform på dette stedet.
- Stemplerne i dette settet er ulike for fremre og bakre sylinder. Monter stempelet som er merket «FRONT» i den fremre sylinderen med pilen pekende mot **fronten** av motoren. Monter stempelet som er merket «REAR» i den bakre sylinderen med pilen pekende mot **fronten** av motoren.
- Se under MOTOR: OVERHALING AV TOPP, MONTERING i servicehåndboken for å få vite om monteringsprosedyrer for stempel, sylinder og sylindrehode.

Tabell 11. Spesifikasjoner

Stempel:	Klaring (tommer)
Stempel-til-sylinder-passform (løs)	0,0026-0,0036
Stempelpinnepassform (løs)	0,0003-0,0008
Åpning i den øvre ringens ende	0,012-0,020
Åpning i den andre ringens ende	0,016-0,024
Skinneåpning for oljekontrollring	0,008-0,0028
Klaring på siden av øvre ring	0,0010-0,0022
Klaring på siden av andre ring	0,0010-0,0022
Klaring på siden av oljekontrollring	0,0003-0,0072

Tabell 12. Grenser for driftsslitasje

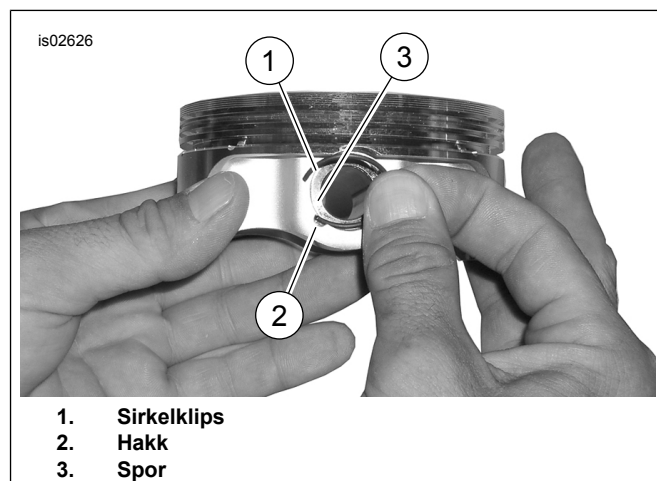
Stempel-til-sylinder-passform (løs)	Slitasjegrense (tommer)
Passform i sylinder (løs)	0.0061
Stempelpinnepassform (løs)	0.0011
Åpning i den øvre ringens ende	0.030
Åpning i den andre ringens ende	0.034
Skinneåpning for oljekontrollring	0.038
Klaring på siden av øvre ring	0.0030
Klaring på siden av andre ring	0.0030
Klaring på siden av oljekontrollring	0.0079

Montering av stempelpinnefestering (sirkelklips)

MERK

Sirkelklipsåpningen må være rett opp eller rett ned når den er montert.

- Se Figur 3 . Sett den åpne enden av sirkelklipsen (1) inn i hakket (2) på sporet (3) rundt stempelpinnesporet, slik at åpningen kommer rett opp eller rett ned når monteringen er fullført.



Figur 3. Sirkelklips og stempel

is02627



1. Tommelretning
2. Sirkelklips 85 % plassert

Figur 4. Monter sirkelklips

2. Se Figur 4 . Plasser tommelen (1) som vist. Trykk bestemt til omtrent 85 % av sirkelklipsen (2) er plassert i sporet.

3. Ikke lag riper i stampelet. Bruk en liten skrutrekker med flatt hode til å få sirkelklipsen inn i resten av sporet. Gjør for gjenværende sirkelklips.

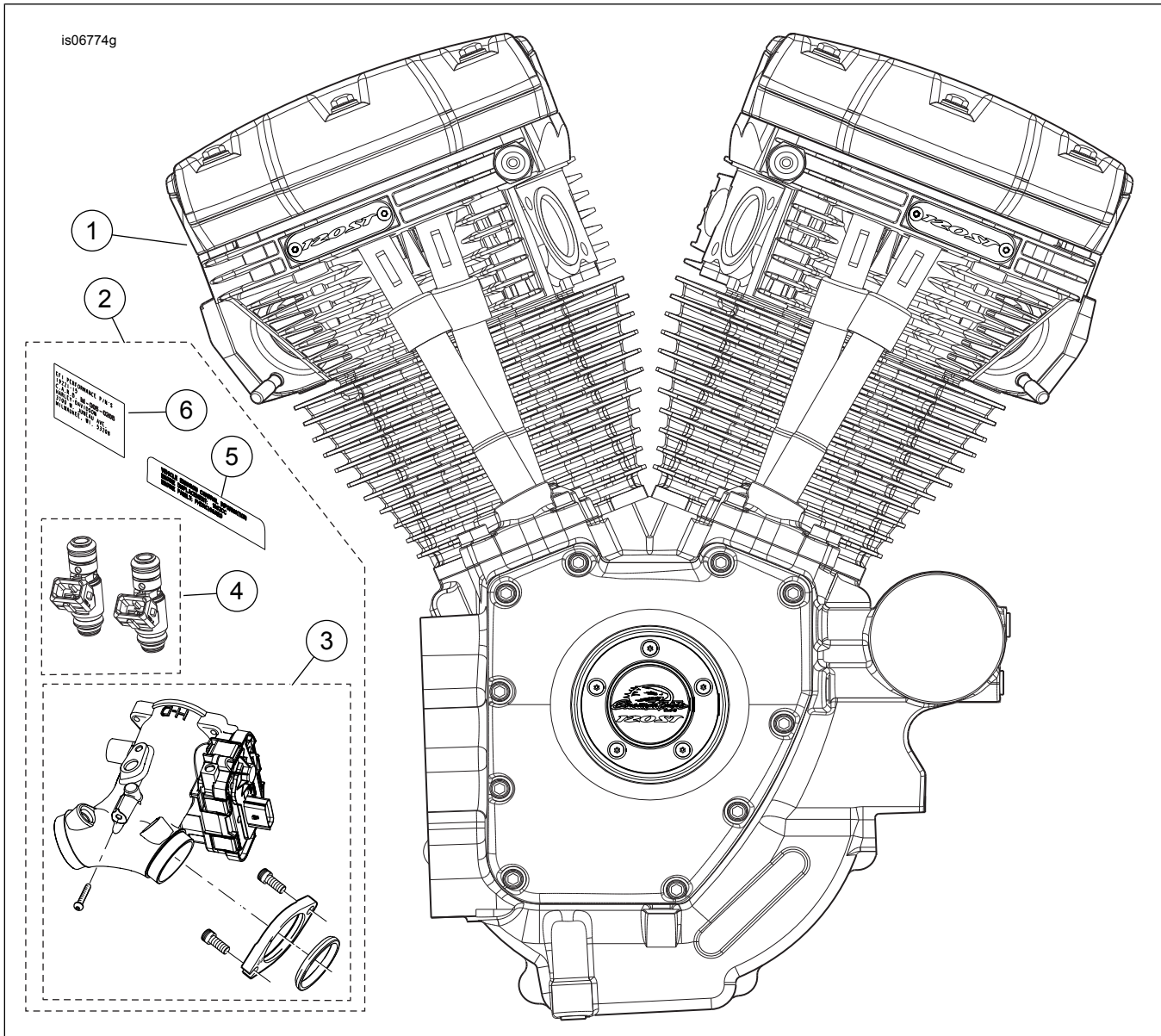
MERK

Kontroller at sirkelklipsen sitter helt på plass, ellers vil resultatet være SKADE PÅ MOTOREN.

4. Se under MOTOR: MONTERING AV MOTORSYKKEL ETTER STRIPPING i servicehåndboken for å få oversikt over de siste monteringsprosedyrene.

SERVICEDELER

is06774g

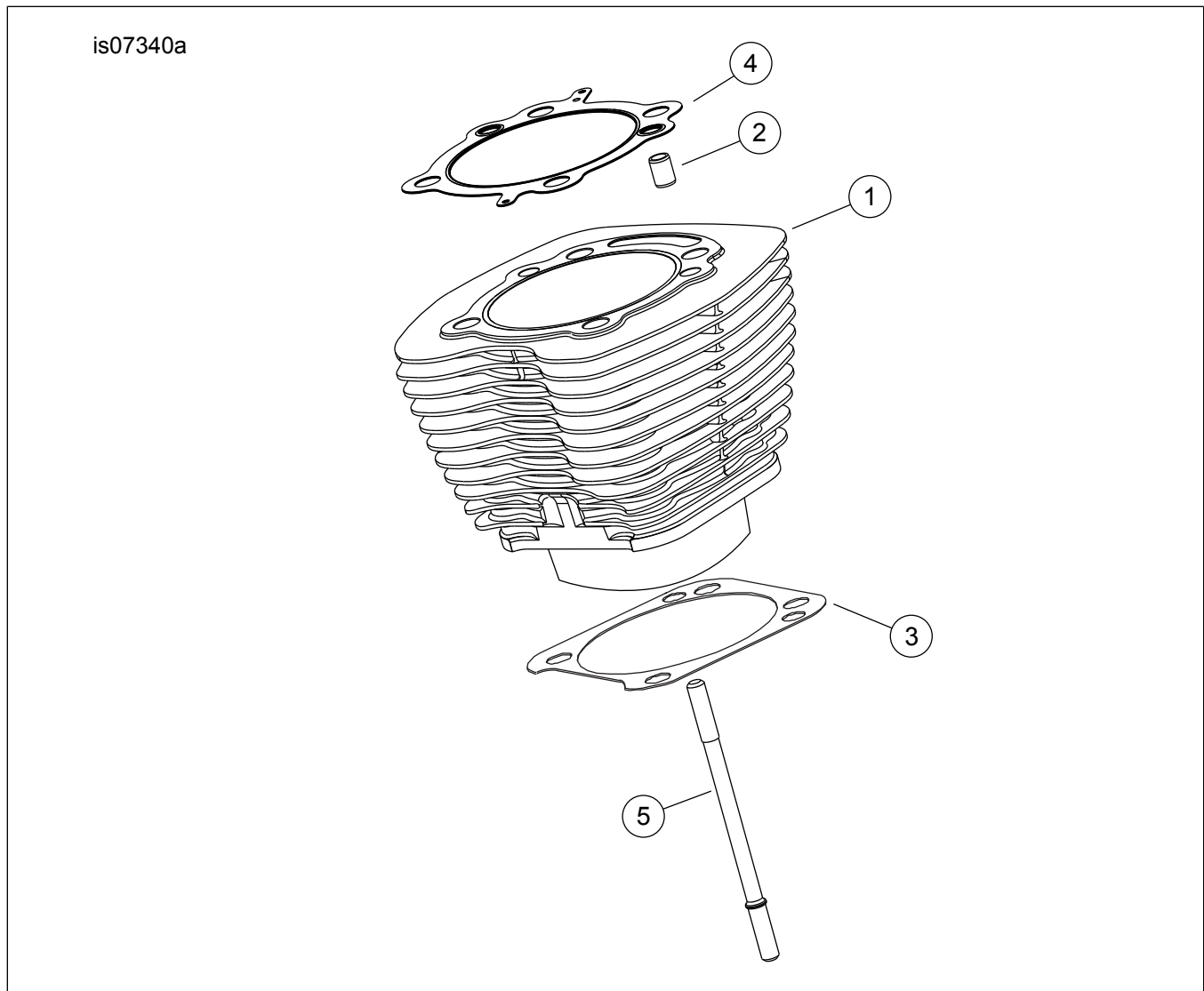


Figur 5. Motor, Screamin' Eagle 120ST-kassemotor, fullført

Tabell 13. Servicedeler, Screamin' Eagle 120ST-kassemotor

Element	Beskrivelse (mengde)	Delenumre
1	Motormontering, komplett	19221-15
2	Induksjonsmodul og delesett (inkluderer element 3 til 6)	Selges ikke separat
3	• Gasshussett, Screamin' Eagle 58 mm	27713-08
4	• Screamin' Eagle-injektorsett for høy gjennomstrømning	27796-08
5	• Delvis utslippsetikett (motorfamilie GHDXC1.96AEG) (kreves kun på 2016-modeller)	Selges ikke separat
	• Delvis utslippsetikett (motorfamilie FHDXC1.96AEG) (kreves kun på 2015-modeller)	Selges ikke separat
6	• Ny produktinformasjonsetikett, " M-005-0220 " (kreves kun på 2016 -modeller)	Selges ikke separat
	• Ny produktinformasjonsetikett, " M-005-0208 " (kreves kun på 2015 -modeller)	Selges ikke separat
	• Ny produktinformasjonsetikett, " D-338-81 " (kreves kun på 2010-2014 -modeller)	Selges ikke separat

SERVICEDELER

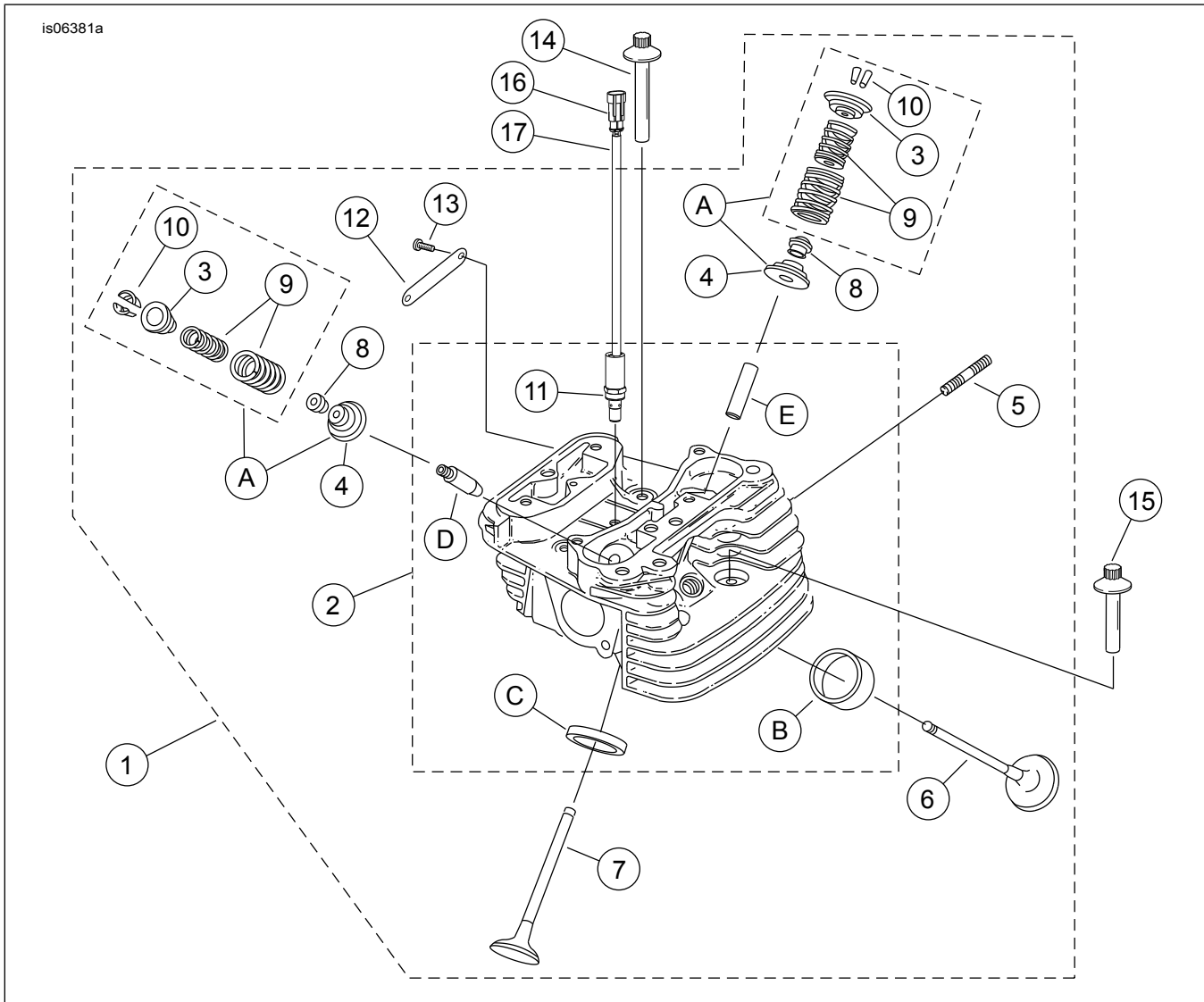


Figur 6. SE120ST Screamin' Eagle-kassemotor, sylindre

Tabell 14. Servicedeler, SE120ST Screamin' Eagle-kassemotor, sylindre

Element	Beskrivelse (mengde)	Delenumre
1	SE-sylindersett, 4,060 tommer (svart). Inkluderer fremre og bakre sylinder, del 2 til 4, sekskantflensskrue (delenr. 1105) og tetningsskive (delenr. 1086A).	16550-04C
2	• Tapp, ring (4)	16595-99A
3	• Pakning, sylinder (2)	16736-04A
4	• Pakning, sylinderhode (2)	16104-04
5	Tapp, sylinder (8)	16834-99A
6	Pakningssett, motoroverhaling (ikke vist). INKLUDERER IKKE sylinderhodepakning, bunnpakning eller ventilskafftetninger.	17053-99C
7	Pakningssett, øvre (ikke vist) INKLUDERER IKKE sylinderhodepakning, bunnpakning eller ventilskafftetninger.	17052-99C

SERVICEDELER



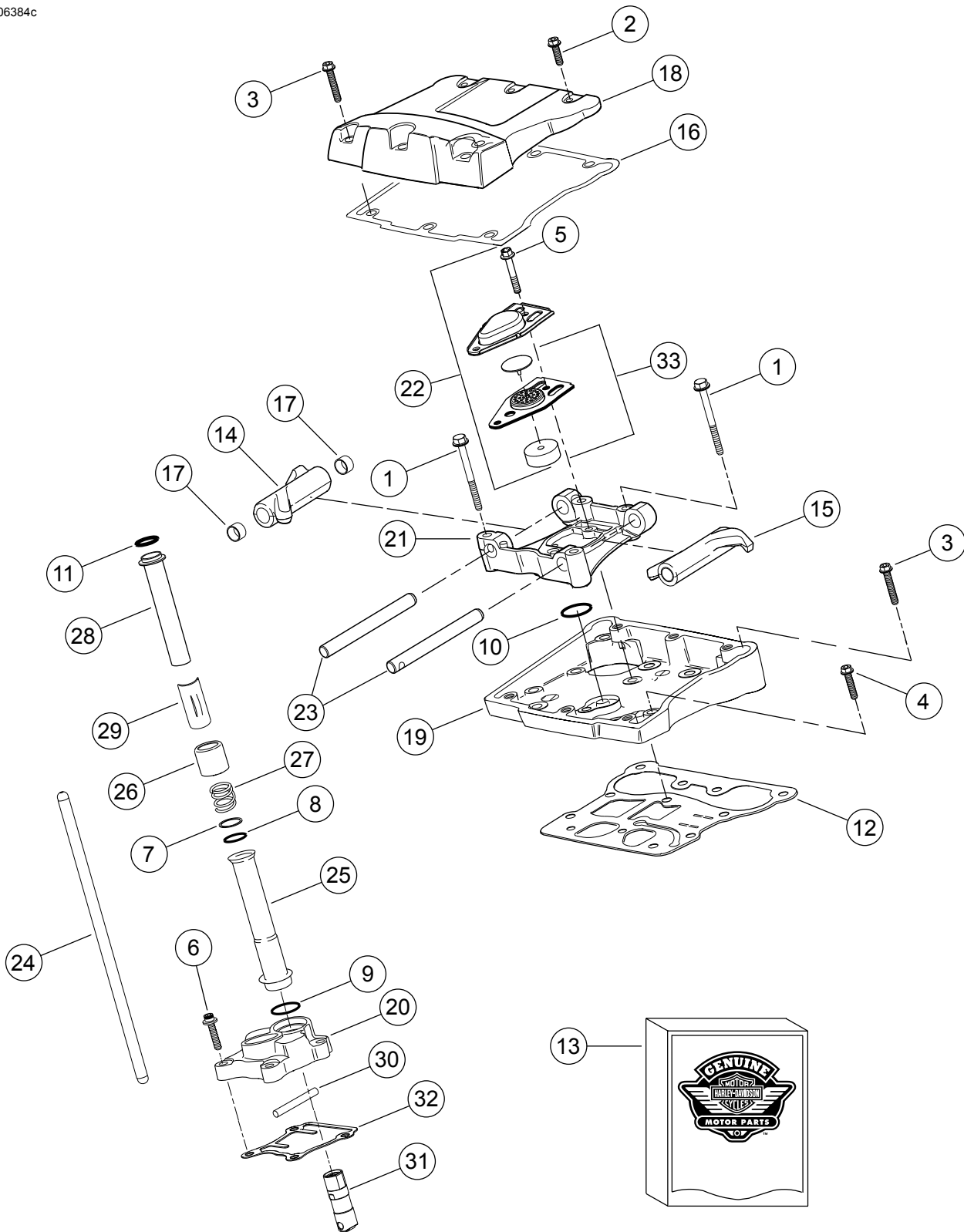
Figur 7. SE120ST Screamin' Eagle-kassemotor, sylinderhoder og ventiler

SERVICEDELER

Tabell 15. Servicedeler, SE120ST Screamin' Eagle-kassemotor, sylinderhoder og ventiler

Sett	Element	Beskrivelse (mengde)	Delenumre
Sett 19221-15 (Kassemotor)	1	Sylinderhodemontering, bakre (inkluderer del 2-13) Sylinderhodemontering, fremre (inkluderer del 2-13) (MERK: Hodene er utstyrt med "120R"-medaljonger montert. Erstatt med "120ST"-medaljonger (del 12) og skruer (del 13), kjøpes separat.)	17444-10 17443-10
	2	• Sylinderhode (maskinert, med del 11, B, C, D og E montert)	Selges ikke separat
	3	• Krage, ventilfjær øvre (4). Følger også med del "A".	18213-10
	4	• Krage, ventilfjær, nedre (4). Inkludert i del «A».	Selges ikke separat
	5	• Bolt, eksosport (4)	16715-83
	6	• Inntaksventil (2)	18190-08
	7	• Eksosventil (2)	18183-03
	8	• Forsegling, ventil (4)	18046-98
	9	• Ventilfjær (4). Inkludert i del «A».	Selges ikke separat
	10	• Holder, ventilkrage (8). Følger også med del "A".	18240-98
	11	• Automatisk kompresjonsfrigjøring (2)	28861-07A
	12	• Medaljong, "120ST" (2)	14100436
	13	• Skrue, knapphode, TORX (4)	25800017
	14	Skrue, innvendige gjenger, 81 mm (3.19 in) lang (4)	16478-85A
	15	Skrue, innvendige gjenger, 48 mm (1.88 in) lang (4)	16480-92A
	16	Pinnehus, 2-veis	72009-05
	17	Ledningstetning, 16-20 AWG (4)	72011-05
	18	Tennplugg, Screamin' Eagle (2) (ikke vist)	32186-10
Servicesett:			
	A	Ventilfjærsett, Screamin' Eagle (inkluderer del 3, 4, 9, 10)	18281-02A
Følgende Screamin' Eagle-deler er tilgjengelig separat:			
	B	Ventilsete, inntak	18191-08
	C	Ventilsete, eksos	18048-98A
	D	Ventilføring, inntak (for service)	
		• (+ 0,003 tommer)	18158-05
		• (+ 0,001 tommer)	18154-05
	E	Ventilføring, eksos (for service)	
		• (+ 0,003 tommer)	18157-05
		• (+ 0,002 tommer)	18155-05
		• (+ 0,001 tommer)	18153-05

is06384c



Figur 8. SE120ST Screamin' Eagle-kassemotor, vippearmer og støtstenger

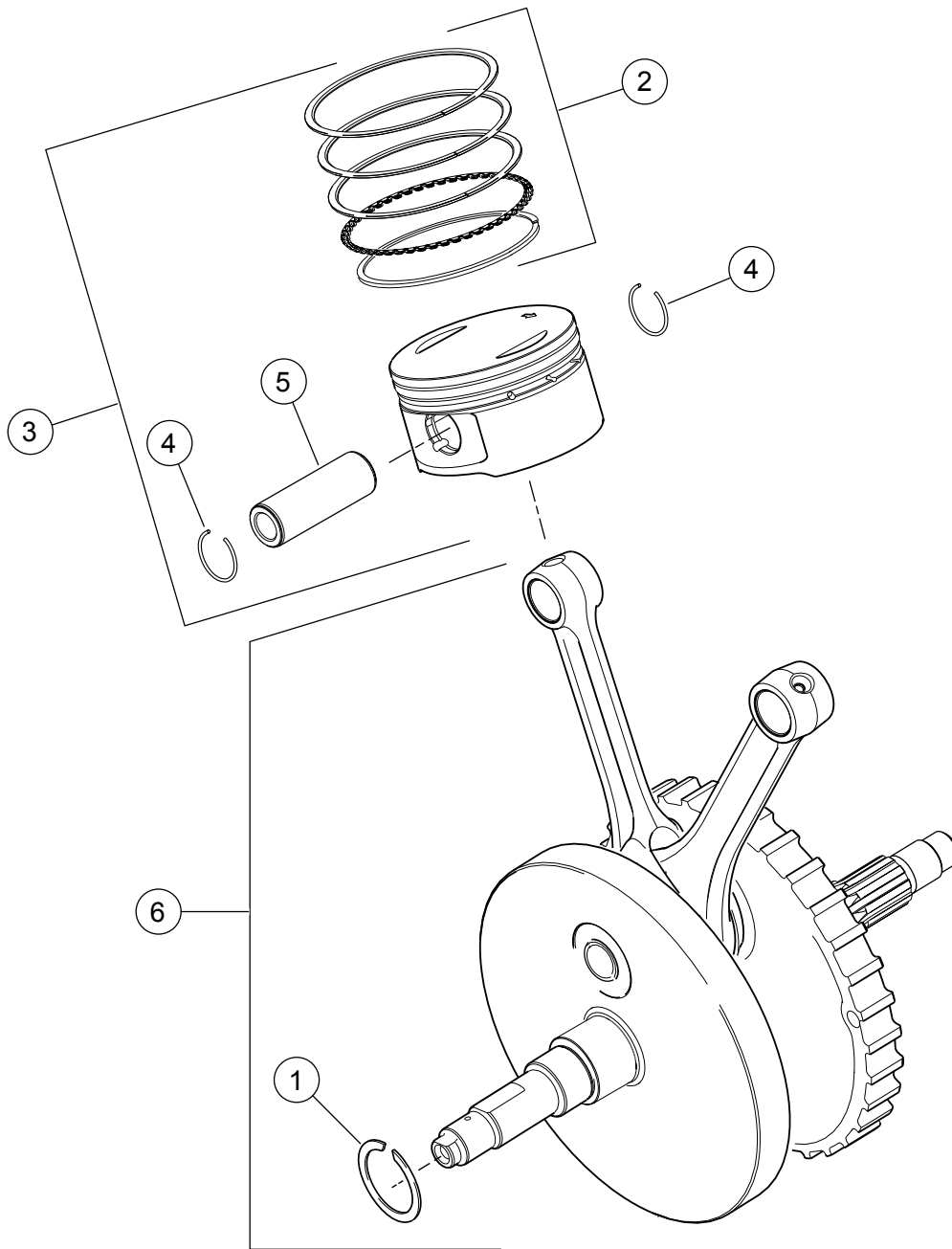
SERVICEDELER

Tabell 16. Servicedeler, SE120ST Screamin' Eagle-kassemotor, vippearmer og støtstenger

Element	Beskrivelse (mengde)	Delenumre
1	Hetteskrue, sekskantet flenshode, 5/16-18 x 63,5 mm (2½ in), grad 8 med låsefelt (8)	1039
2	Skrue, innvendig/utvendig sekskantet flenshode, 5/16-18 x 25,4 mm (1 in), med låsefelt (6)	3692A
3	Skrue, innvendig/utvendig sekskantet flenshode, 5/16-18 x 44,4 mm (1½ in), med låsefelt (10)	3693A
4	Skrue, sekskantet flenshode SEMS, 5/16-18 x 31,8 mm (1½ in), med låsefelt (8)	3736B
5	Skrue, sekskantet flenshode, 1/4-20 x 42,9 mm (1½ in), grad 8 med låsefelt (4)	4400
6	Hetteskrue, unbrako, varmebehandlet skive, 1/4-20 x 25,4 mm (1 in), låsefelt (6)	4741A
7	Skive, 0,79 mm (0 in) tykk (4)	6762B
8*	O-ring, deksel for ventilstøtstang, 17 mm (½ in) ID, brun (4)	11132A
9*	O-ring, deksel for ventilstøtstang, 22 mm (1 in) ID, brun (4)	11145A
10*	O-ring, 15,5 mm (½ in) ID, svart (2)	11270
11*	O-ring, 17 mm (½ in) ID, gul (4)	11293
12	Pakning, vippearmshus (2)	16719-99B
13	Pakningssett, kamservice (inneholder deler merket med «*»)	17045-99D
14	Vippearm (fremre inntak, bakre eksos) med foringer (2)	17360-83A
15	Vippearm (bakre inntak, fremre eksos) med foringer (2)	17375-83A
16*	Pakning, vippearmdeksel (2)	17386-99A
17	Foring, vippearms (8)	17429-91
18	Vippearmdeksel, (krom) (2)	17572-99
19	Vippearmhus, (krom) (2)	17578-10
20	Løfterdeksel, foran (krom)	17964-99
	Løfterdeksel, bak (krom)	17966-99
21	Støtte, vippearms (2)	17594-99
22*	Luffiltermontering (2)	17025-03A
23	Stag, vippearms (4)	17611-83
24	Støtstang, eksos, 26,8 cm (10½ in) lang, med to svarte striper i hver ende (2)	17922-99
	Støtstang, inntak, 26,5 cm (10½ in) lang, uten striper (2)	17923-99
25	Deksel, støtstang nedre (4)	17939-99
26	Holder, støtstangdeksel (4)	17945-36B
27	Fjær, deksel for ventilstøtstang (4)	17947-36
28	Deksel, ventilstøtstang, øvre (4)	17948-99
29	Holder, støtstangdeksel (4)	17968-99
30	Pinne, antirotasjon (2)	18535-99
31	Hydraulisk løftesett (inkluderer fire løftere)	18572-13
32*	Pakning, løfterdeksel (2)	18635-99B
33	Demper, ventil (2)	26500002

SERVICEDELER

is06386

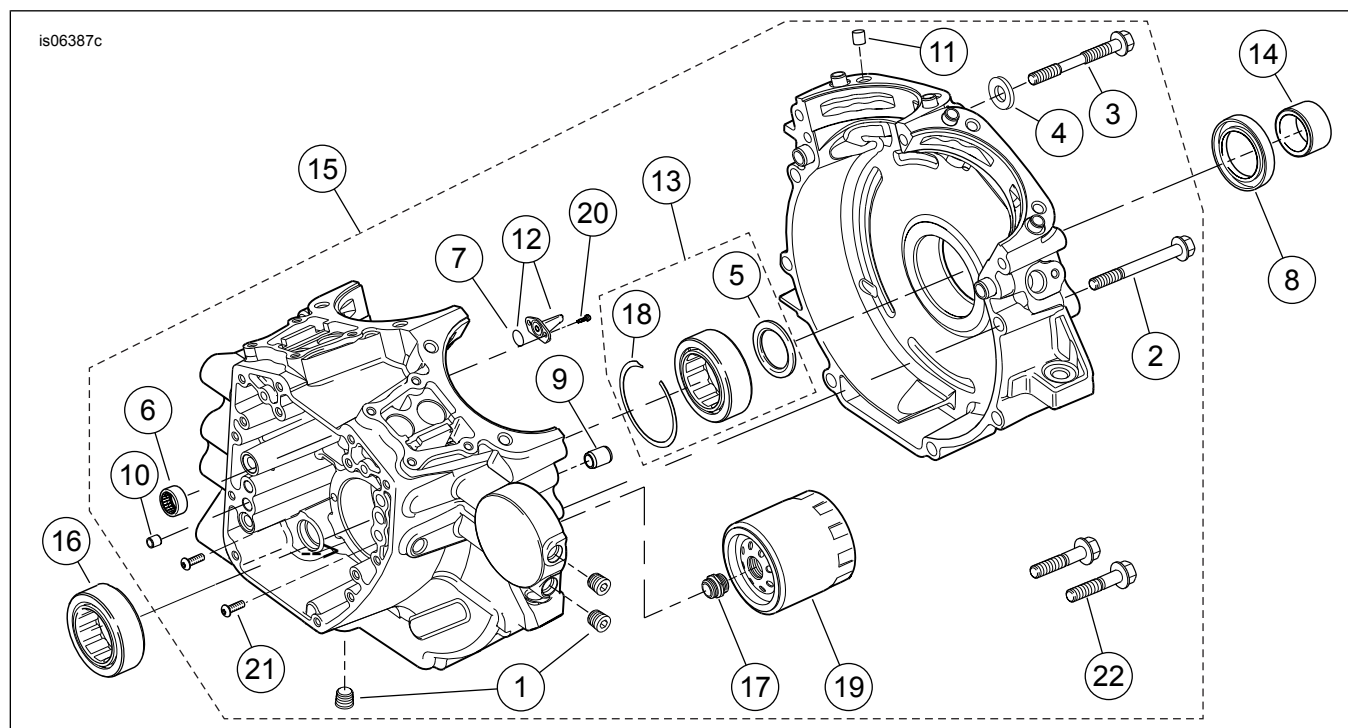


Figur 9. SE120ST Screamin' Eagle-kassemotor, stempeler og svinghjul

Tabell 17. Servicedeler, SE120ST Screamin' Eagle-kassemotor, stempeler og svinghjul

Element	Beskrivelse (mengde)	Delenumre
1	Holdering	11177A
2	Stempelringsett, standard (2)	22526-10
	Stempelringsett, 0,254 mm (0 in) for stor (2)	22529-10
3	Stempelsett, foran og bak, med ringsett, stempelpinne og låseringer, standard	22574-10
	Stempelsett, foran og bak, med ringsett, stempelpinne og låseringer, 0,254 mm (0 in) for stor	22576-10
4	Låsering, stempelpinne (4)	22097-99
5	Stempelpinne (2)	22310-10
6	Svinghjulsett	23893-10A

SERVICEDELER



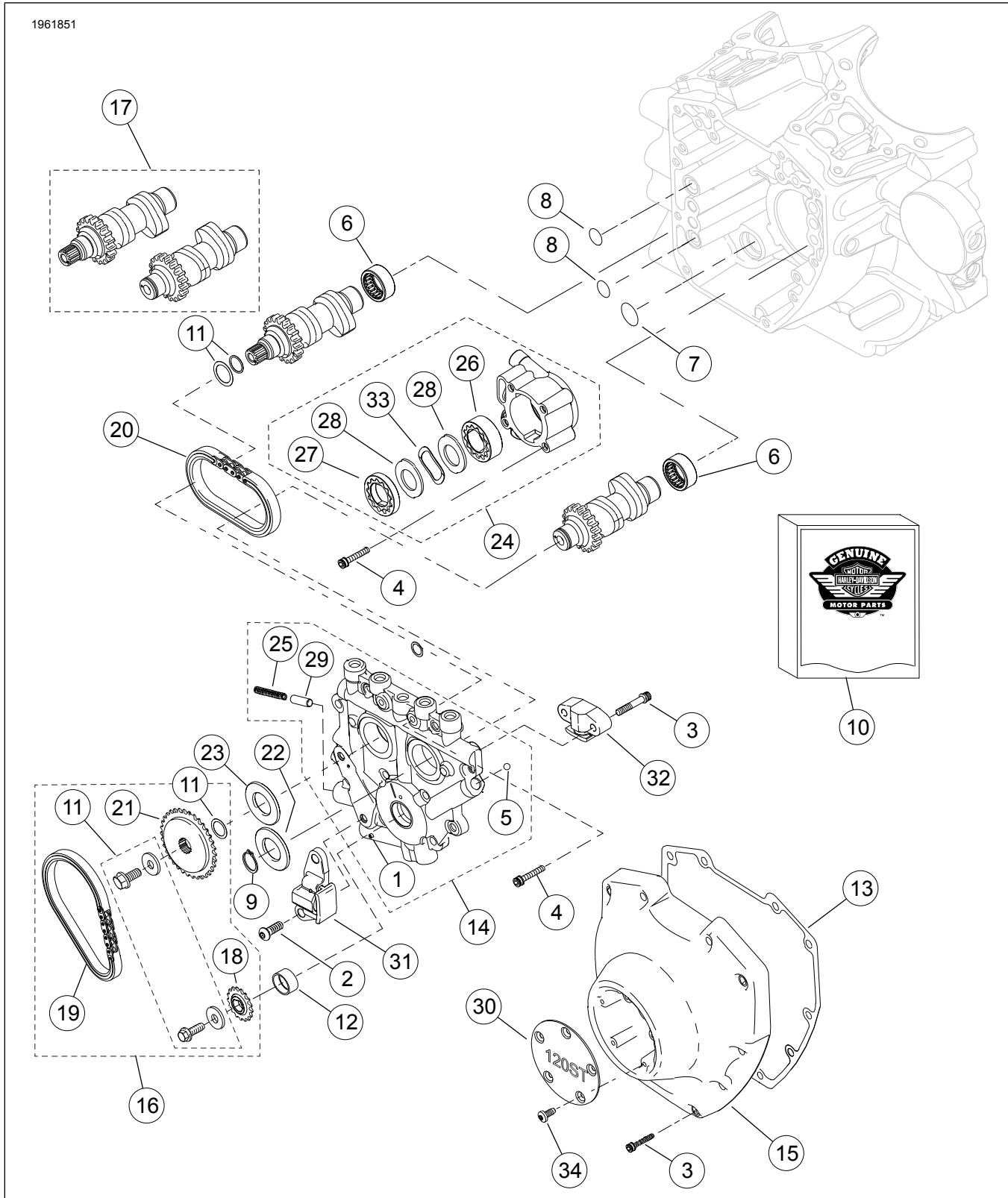
Figur 10. SE120ST Screamin' Eagle-kassemotor, veivhus, motoroljefilter og kjøler

Tabell 18. Servicedeler, SE120ST Screamin' Eagle-kassemotor, veivhus, motoroljefilter og kjøler

Element	Beskrivelse (mengde)	Delenumre
1	Plugg (3)	765
2	Skrue, sekskantet flenshode, 5/16-18 x 76 mm (3 in) lang (8)	895
3	Skrue, veivhus topp senter	1105
4	Forseglingskive	1086A
5	Skive, 31,8 mm (1 1/2 in) ID x 46,4 mm (2 in) OD x 3,18 mm (0 in) tykk (2).	8972
6	Nålelagersett, kamaksel (2) (hvert sett inneholder to lagre)	24018-10
7	O-ring (2)	10930
8	Oljepakning	12068
9	Tapp, 14,158 mm (1/2 in) D x 19 mm (1/2 in) lang (2)	16574-99A
10	Tapp, 9,525 mm (1/2 in) D x 10,16 mm (1/2 in) lang (2)	16589-99A
11	Tapp, 11,074 mm (1/2 in) D x 15,5 mm (1/2 in) lang (4)	16595-99A
12	Stempelkjølestråle (2) (inkluderer del 7)	22315-06A
13	Lagersett, venstre side (inkluderer del 5, en del 16, del 18 og lagerets indre side)	24004-03B
14	Avstandsstykke for tannhjulstang	24009-06
15	Veivhussett (svart) (inkluderer del 1, 2, 3, 4, 6, 7, 9, 10, 11, 12, 13, 16, 17, 18, 19, 20, 21 og 22)	24400057
16	Lager, hoved (2). En er inkludert i punkt 13.	24605-07
17	Oljefilteradapter	26352-95A
18	Holdering	35114-02
19	Oljefilter (krom)	63798-99A
20	Skrue, TORX®, 8-32 x 9,5 mm (1/2 in) lang (4)	68042-99
21	Skrue, lagerfeste, TORX®-knappehode, 1/4-20 x 11,1 mm (1/2 in) lang (2)	703B
22	Skrue, sekskantet flenshode, med skive, 3/8-16 x 40,4 mm (1 1/2 in), grad 8 med låsefelt (2)	3983

SERVICEDELER

1961851



Figur 11. SE120ST Screamin' Eagle-kassemotor, kamakslar og kamakseldeksel

SERVICEDELER

Tabell 19. Servicedeler, SE120ST Screamin' Eagle-kassemotor, kamakslar og kamakseldeksel

Element	Beskrivelse (mengde)	Delenumre
1	Rullepinne	601
2	Skrue, primærstrammer for kamkjede (2)	942
3	Skrue, kamdeksel, 1/4-20 x 31,8 mm (1½ in) lang, klasse 8, riflet, med låselapp (10) Skrue, sekundær kamstrammer, 1/4-20 x 1,25 tommer lang, klasse 8, riflet, med låselapp (2)	4740A 4740A
4	Skrue, muffehode, 1/4-20 x 25,4 mm (1 in) lang, med låselapp (8)	4741A
5	Ball	8873
6	Nålelagersett, kamaksel (2) (hvert sett inneholder to lagre)	24018-10
7	O-ring, 17 mm (½ in) ID, gul	11293
8	O-ring, 9,2 mm (½ in) ID, brun (2)	11301
9	Holdering	11461
10	Pakningssett, kamservice (inneholder deler merket "***" i denne tabellen og tabell 17)	17045-99D
11	Retensjonssett for kamdrev	91800088
12	Foring, veivaksel	25344-99
13	Pakning, kamakseldeksel	25244-99A
14	Kamstøtteplate (inkluderer del 1, 5, 25 og 29)	25355-06A
15	Vippearmdeksel, (krom)	25369-01B
16	Kamakselkjede og festesett (inkluderer del 11, 18, 19 og 21)	25585-06
17	Kamakselsett, fremre og bakre, SE259E	25482-10
18	Tannhjul, kamdrev (på veivaksel), 17 T	25673-06
19	Kjede, primærkamdrev	25675-06
20	Kjede, sekundærkamdrev	25683-06
21	Tannhjul, kamdrev, 34 T	25728-06
22	Avstandsstykke, tannhjuljustering for kamdrev, 2,54 mm (0 in) tykk	25729-06
23	Avstandsstykke, tannhjulinnretning for kamdrev, 2,54 mm (0 in) tykk (bruk som påkrevd) Avstandsstykke, tannhjulinnretning for kamdrev, 2,79 mm (0 in) tykk (bruk som påkrevd) Avstandsstykke, tannhjulinnretning for kamdrev, 3,05 mm (0 in) tykk (bruk som påkrevd) Avstandsstykke, tannhjulinnretning for kamdrev, 3,3 mm (0 in) tykk (bruk som påkrevd) Avstandsstykke, tannhjulinnretning for kamdrev, 3,56 mm (0 in) tykk (bruk som påkrevd) Avstandsstykke, tannhjulinnretning for kamdrev, 3,81 mm (0 in) tykk (bruk som påkrevd)	25729-06 25731-06 25734-06 25736-06 25737-06 25738-06
24	Oljepumpe (inkluderer del 26-28, 33)	26037-06
25	Fjær, avlastningsventil	26210-99
26	Scavenge-gerotor	26278-06
27	Trykk-gerotor	26281-06
28	Separatorplate, gerotor (2)	26282-06
29	Avlastningsventil, oljepumpe	26400-82B
30	Deksel, timer, "120ST"	14100437
31	Kjedestrammer, primærkamkjede	39968-06
32	Kjedestrammer, sekundærkamkjede	39969-06
33	Fjær, separator	40323-00
34	Skrue, TORX-hode, 8-32 x 9,5 mm (½ in) lang (5)	68042-99