



# INSTRUKSI

J05614

2025-01-23



## MESIN SIAP PAKAI SCREAMIN' EAGLE SE120ST

### UMUM

#### Nomor Kit

19221-15

#### Model

Untuk informasi kesesuaian model, baca katalog retail P&A atau bagian Komponen dan Aksesori di [www.harley-davidson.com](http://www.harley-davidson.com) (hanya tersedia dalam Bahasa Inggris).

#### CATATAN

- *Mesin pengganti harus dipasang kembali dengan perangkat dan sistem kontrol emisi yang sesuai untuk model dan tahun model kendaraan guna memverifikasi kepatuhan emisi. Kegagalan untuk bertindak demikian merupakan bentuk penyelewengan menurut pedoman EPA AS, yang dapat menyebabkan denda dan hukuman cukup besar.*
- *Legal untuk penggunaan di jalan umum hanya jika diinstal pada model yang ditentukan. Tidak legal untuk penggunaan di jalan umum jika diinstal pada model selain yang ditentukan. Tidak memenuhi syarat untuk garansi 24 bulan P&A. Mesin ini memang menyertakan garansi satu tahun bila dipasang dalam model yang sesuai seperti yang ditentukan dengan unduhan kalibrasi yang sesuai ke ECM. Hubungi dealer Harley-Davidson untuk pernyataan garansi.*
- **Untuk Model 2016:** Label informasi produksi baru (EO: M-005-0220) diperlukan. Temukan label VIN pada tabung rangka di bawah setang. Tempatkan label informasi produk baru di bawah label VIN pada tabung rangka kendaraan. Label emisi parsial dengan **Keluarga Mesin: GHDXC1.96AEG** yang disertakan dalam kit ini adalah persyaratan untuk peraturan emisi untuk model 2016. Temukan label emisi pada tabung rangka di bawah setang. Pasang label parsial dari kit ini di atas **bagian atas** label pada kendaraan.
- **Untuk Model 2015:** Label informasi produksi baru (EO: M-005-0208) diperlukan. Temukan label VIN pada tabung rangka di bawah setang. Tempatkan label informasi produk baru di bawah label VIN pada tabung rangka kendaraan. Label emisi parsial dengan **Keluarga Mesin: FHDXC1.96AEG** yang disertakan dalam kit ini adalah persyaratan untuk peraturan emisi untuk model 2015. Temukan label emisi pada tabung rangka di bawah setang. Pasang label parsial dari kit ini di atas **bagian atas** label pada kendaraan.
- **Untuk Model 2010-2014:** Label informasi produksi baru (EO: D-338-81) diperlukan. Temukan label VIN pada tabung rangka di bawah setang. Tempatkan label informasi produk baru di bawah label VIN pada tabung rangka kendaraan.

### Pernyataan Garansi

Lihat manual pemilik kendaraan untuk informasi Garansi Emisi.

Kunjungi dealer Harley-Davidson untuk mendapatkan salinan Garansi Terbatas Kinerja Mesin Rakitan Harley-Davidson Street: 12 Bulan/Jarak Tempuh Tanpa Batas.

### Daftar Isi

Tabel 1. ISI

Halaman	Subjek
2	PERSIAPAN
2	PELEPASAN MESIN SAAT INI
2	PEMASANGAN MESIN SE120ST
3	SPESIFIKASI MESIN SE120ST
3	TOLERANSI MANUFAKTUR
4	BATAS KEAUSAN SERVIS
4	SILINDER SE120ST
5	PISTON SE120ST
8	KOMPONEN SERVIS

### Persyaratan Pemasangan

- **Oli mesin sintetis yang direkomendasikan:** Screamin' Eagle SYN3<sup>®</sup> 20W50 (No. Komponen 99824-03/00QT).
- **Model Touring 2010:** Pemasangan Kit Kompensator Kapasitas Tinggi SE (No. Komponen 40100061) **diperlukan** untuk pemasangan mesin ini.
- **Model Touring 2011-2013:** Pemasangan Kit Kompensator Kapasitas Tinggi Screamin' Eagle (No. Komponen 42200064A) diperlukan untuk pemasangan mesin ini.
- Diperlukan perangkat kopling yang mampu mendukung minimal 189,8 N-m (140 ft-lbs) torsi. Harley-Davidson merekomendasikan pemasangan kopling penekan Screamin' Eagle (No. Komponen 37000121) dan pegas diafragma (No. Komponen 37951-98).
- Diperlukan kit gasket knalpot Screamin' Eagle (No. Komponen 17048-98).
- Disarankan menggunakan pendingin oli. Baca katalog retail P&A atau bagian Komponen dan Aksesori di [www.harley-davidson.com](http://www.harley-davidson.com).
- Unduhan menggunakan Digital Technician. Kunjungi dealer Harley-Davidson.
- Lihat manual servis untuk informasi tentang berbagai alat khusus yang diperlukan untuk menginstal kit ini.

#### ⚠ PERINGATAN

Keselamatan pengendara dan penumpang bergantung pada pemasangan kit yang benar. Gunakan prosedur manual servis yang benar. Jika Anda tidak mampu menjalankan prosedur ini atau tidak memiliki alat yang tepat, mintalah dealer Harley-Davidson untuk melakukan pemasangan. Pemasangan yang salah terkait perangkat ini dapat menyebabkan kematian atau cedera parah. (00333b)

## CATATAN

Lembar instruksi ini mengacu pada informasi manual servis. Manual servis kendaraan tahun/model ini dibutuhkan untuk pemasangan. Manual servis tersebut tersedia di dealer Harley-Davidson.

## Isi Kit

Lihat:

- Gambar 5 dan Tabel 13,
- Gambar 6 dan Tabel 14,
- Gambar 7 dan Tabel 15,
- Gambar 8 dan Tabel 16,
- Gambar 9 dan Tabel 17,
- Gambar 10 dan Tabel 18,
- Gambar 11 dan Tabel 19.

## PERSIAPAN

1. Posisikan sepeda motor pada posisi terangkat yang sesuai.

### ⚠ PERINGATAN

Saat menyervis sistem bahan bakar, jangan merokok atau membiarkan nyala api atau bunga api di dekat area servis. Bensin mudah terbakar dan mudah meledak, yang dapat menyebabkan kematian atau cedera parah. (00330a)

### ⚠ PERINGATAN

Agar bahan bakar tidak menyemprot, sistem pembersihan uap bahan bakar tekanan tinggi di depan saluran pasokan dilepaskan. Bensin mudah terbakar dan mudah meledak, yang dapat menyebabkan kematian atau cedera parah. (00275a)

2. Lihat manual servis untuk melakukan beberapa langkah berikut:
  - a. Lepas jok.
  - b. Bersihkan dan putus sambungan saluran pasokan bahan bakar.

### ⚠ PERINGATAN

Untuk mencegah starter kendaraan tiba-tiba, yang dapat menyebabkan kematian atau cedera parah, lepas sekering utama sebelum melakukan pemasangan lampu depan. (00251b)

## CATATAN

- **DILENGKAPI sirene keamanan:** Dengan fob berada dalam jangkauan, putar sakelar ignisi ke posisi ON. Lihat manual servis. Nonaktifkan sistem keamanan. **SEGERA** lepas sekering utama.
- **TANPA sirene keamanan:** Lihat manual servis. Lepas sekering utama.

SEMUA Model:

3. Lihat manual servis untuk melakukan beberapa langkah berikut:
  - a. Lepaskan konsol instrumen (jika ada) dari tangki bahan bakar.
  - b. Lepas tangki bahan bakar.
4. Angkat sepeda motor.

## PELEPASAN

### Pelepasan Mesin Saat Ini

1. Lepaskan mesin dari sasis. Baca bagian MESIN dalam manual servis.

## PEMASANGAN MESIN SE120ST

1. Sebelum memasang mesin, pastikan tidak ada serpihan atau kontaminasi pada sistem oli. Kuras wadah oli oleh dealer Harley-Davidson atau teknisi ahli.
2. Lepaskan penutup atau penyumbat saluran oli di mesin ke antarmuka transmisi.
3. Lihat bagian MESIN dalam manual servis. Instal mesin ke sasis.
4. **Model Touring 2010:** Pasang Kit Kompensator Kapasitas Tinggi Screamin' Eagle (No. Komponen 40100061, dibeli terpisah), ikuti petunjuk dari kit tersebut. **Model Touring 2011-2013:** Pasang Kit Kompensator Kapasitas Tinggi Screamin' Eagle (No. Komponen 42200064A, dibeli terpisah), ikuti petunjuk dari kit tersebut.
5. Instal bodi trotel dan injektor aliran tinggi mengikuti instruksi dalam kit ini .

## PENYELESAIAN

1. Pasang tangki bahan bakar. Lihat manual servis.
2. Pasang sekering utama. Lihat manual servis.
3. Pasang jok. Setelah memasang jok, pastikan jok terpasang kencang dengan menariknya ke atas. Lihat manual servis.

### PEMBERITAHUAN

Anda harus mengatur ulang kalibrasi ECM saat memasang kit ini. Kelalaian untuk mengatur ulang kalibrasi ECM dengan tepat dapat mengakibatkan kerusakan parah pada mesin. (00399b)

4. Unduh kalibrasi ECM yang baru saat menginstal kit ini. Baca Screamin' Eagle Pro Catalog atau hubungi Dealer Harley-Davidson.
5. Nyalakan dan jalankan mesin. Ulangi beberapa kali guna memastikan mesin beroperasi dengan baik.

## PENGOPERASIAN

Baca bagian ATURAN BERKENDARA SAAT INREYEN pada manual pemilik untuk inreyen mesin baru.

## PEMELIHARAAN

1. Baca JADWAL PEMELIHARAAN dalam manual servis kendaraan atau manual pemilik.

- Baca bagian MESIN dalam manual servis untuk prosedur servis yang tepat.

## SPESIFIKASI MESIN SE120ST

### CATATAN

Bagian berikut menyediakan informasi unik yang tidak tersedia dalam bagian MESIN manual servis untuk mesin alpha Twin Cam 103™ dari platform Touring.

**Tabel 2. Mesin: Screamin' Eagle Twin Cam SE120ST**

Item	Spesifikasi	
Rasio Kompresi	10,5:1	
Lubang silinder	4,060 inci	103,12 mm
Langkah	4,625 inci	117,48 mm
Kapasitas	119,75 cu inci	1962,39 cc
Sistem pelumasan	Pelumasan kering bertekanan dengan pendingin oli	

## TOLERANSI MANUFAKTUR

Lihat spesifikasi Twin Cam 103™ dalam manual servis untuk spesifikasi apa pun yang tidak ditampilkan dalam tabel berikut.

**Tabel 3. Kepala Silinder**

ITEM	INCI.	MM
Pemandu katup di kepala silinder (kencang)	0,0020 - 0,0033	0,051 - 0,084
Dudukan katup isap di kepala silinder (kencang)	0,004 - 0,0055	0,102 - 0,140
Dudukan katup buang di kepala silinder (kencang)	0,004 - 0,0055	0,102 - 0,140

**Tabel 4. Katup**

ITEM	INCI.	MM
Fit in guide (isap dan buang)	0,0011 - 0,0029	0,028 - 0,074
Lebar sadel	0,034 - 0,062	0,86 - 1,57
Tonjolan batang dari bos kepala silinder	1,990 - 2,024	50,55 - 51,41

**Tabel 5. Spesifikasi Pegas Katup**

ITEM	TEKANAN	DIMENSI
Tertutup	180 lbs (79 kg)	1,800 inci (45,7 mm)
Membuka	500 lbs (196 kg)	1,177 inci (29,9 mm)
Panjang bebas	n/a	2,210 inci (56,1 mm)

**Tabel 6. Piston**

Piston:	Jarak bebas (inci)
Muat piston ke silinder (Longgar)	0,0026 - 0,0036
Muat pin piston (longgar)	0,0003 - 0,0008
Celah Ujung Ring Atas	0,012 - 0,020
Celah Ujung Ring Kedua	0,016 - 0,024
Celah Rel Ring Kontrol Oli	0,008-0,0028
Jarak Bebas Sampung Ring Atas	0,0010 - 0,0022
Jarak Bebas Sampung Ring Kedua	0,0010 - 0,0022
Jarak Bebas Sampung Ring Kontrol Oli	0,0003 - 0,0072

**Tabel 7. Spesifikasi Cam - 259E**

Intake	Spesifikasi
Buka	19° BTDC
Tutup	47° ABDC
Durasi	246°
Bukaan Katup Maksimum	0,579 inci
Bukaan Katup @ TDC	0,182 inci
Exhaust	Spesifikasi
Buka	58° BBDC
Tutup	12° ATDC
Durasi	250°
Bukaan Katup Maksimum	0,579 inci
Bukaan Katup @ TDC	0,155 inci.
Pengaturan Waktu Cam @ 0.053 inci. Derajat Lift Tappet dalam Poros Engkol	

## BATAS KEAUSAN SERVIS

Gunakan batas keausan sebagai panduan untuk penggantian komponen.

### CATATAN

Lihat spesifikasi Twin-Cam 103™ dalam manual servis untuk spesifikasi apa pun yang tidak ditunjukkan dalam tabel berikut

**Tabel 8. Silinder**

ITEM	GANTI JIKA KEAUSAN MELEBIHI	
	INCI.	MM
Ketirusan	0.002	0.051
Tidak bulat sempurna	0.002	0.051
Distorsi gasket atau permukaan O-ring: atas	0.006	0.152
Distorsi gasket atau permukaan O-ring: dasar	0.004	0.102

**Tabel 9. Lubang Silinder**

ITEM	GANTI JIKA KEAUSAN MELEBIHI	
	INCI.	MM
Standar	4.062	103.17
0,010 inci besar sekali	4.072	103.43

**Tabel 10. Piston**

Muat piston ke silinder (Longgar)	Batas Keausan (inci)
Muat dalam silinder (Longgar)	0.0061
Muat Pin Piston (Longgar)	0.0011
Celah Ujung Ring Atas	0.030
Celah Ujung Ring Kedua	0.034
Celah Rel Ring Kontrol Oli	0.038
Jarak Bebas Sampung Ring Atas	0.0030
Jarak Bebas Sampung Ring Kedua	0.0030
Jarak Bebas Sampung Ring Kontrol Oli	0.0079

## SILINDER SE120ST

### Persiapan

- Posisikan sepeda motor pada posisi terangkat yang sesuai.

### ⚠ PERINGATAN

Saat menyervis sistem bahan bakar, jangan merokok atau membiarkan nyala api atau bunga api di dekat area servis. Bensin mudah terbakar dan mudah meledak, yang dapat menyebabkan kematian atau cedera parah. (00330a)

### ⚠ PERINGATAN

Agar bahan bakar tidak menyembrot, sistem pembersihan uap bahan bakar tekanan tinggi di depan saluran pasokan dilepaskan. Bensin mudah terbakar dan mudah meledak, yang dapat menyebabkan kematian atau cedera parah. (00275a)

2. Lihat manual servis untuk melakukan beberapa langkah berikut:
  - a. Lepas jok.
  - b. Bersihkan dan putus sambungan saluran pasokan bahan bakar.

### ⚠ PERINGATAN

Untuk mencegah starter kendaraan tiba-tiba, yang dapat menyebabkan kematian atau cedera parah, lepas sekring utama sebelum melakukan pemasangan lampu depan. (00251b)

#### CATATAN

- **DILENGKAPI sirene keamanan:** Dengan fob berada dalam jangkauan, putar sakelar ignisi ke posisi ON. Lihat manual servis. Nonaktifkan sistem keamanan. **SEGERA** lepas sekring utama.
- **TANPA sirene keamanan:** Lihat manual servis. Lepas sekring utama.

#### SEMUA Model:

3. Lihat manual servis untuk melakukan beberapa langkah berikut:
  - a. Lepaskan konsol instrumen (jika ada) dari tangki bahan bakar.
  - b. Lepas tangki bahan bakar.
4. Angkat sepeda motor.

## Lepas Komponen Mesin

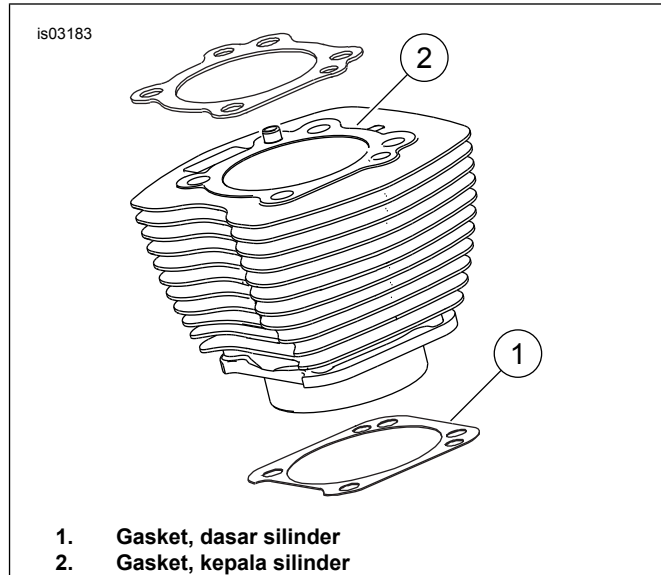
1. Lihat manual servis. Lepas unit pembersih udara yang terpasang.
2. Lepas sistem pembuangan yang ada sesuai manual servis.
3. Bongkar ujung atas mesin. Baca bagian mesin dalam manual servis.

## Pasang Komponen Ujung Atas Mesin

#### CATATAN

- Lihat Gambar 1 . 103 mm (4.060 in) Gasket dasar silinder (1) dan gasket kepala silinder (2) menghilangkan kebutuhan akan O-ring. Jangan gunakan O-ring pada dowel silinder atau spigot silinder.
- Saat memasang gasket dasar baru (1), pasang sisi yang timbul ke bawah dan sisi cekung ke atas.

1. Lihat manual servis. Rakit mesin dengan perubahan berikut:
  - a. Rakit ujung atas mesin menggunakan gasket dasar dan gasket kepala dari kit. Baca bagian MESIN dalam manual servis.



Gambar 1. Gasket Silinder

## Rangkaian Akhir

1. Pasang tangki bahan bakar. Lihat manual servis.
2. Pasang sekring utama. Lihat manual servis.
3. Pasang jok. Setelah memasang jok, pastikan jok terpasang kencang dengan menariknya ke atas. Lihat manual servis.

## PISTON SE120ST

Baca bagian MESIN dalam manual servis.

## Pemasangan Piston

### ⚠ PERINGATAN

Untuk mencegah agar kendaraan tidak menyala tiba-tiba, yang dapat menyebabkan kematian atau cedera parah, lepaskan kabel baterai (kabel negatif (-) terlebih dahulu) sebelum melakukan prosedur lainnya. (00307a)

### ⚠ PERINGATAN

Lepas kabel baterai negatif (-) terlebih dahulu. Jika kabel positif (+) bersentuhan dengan arde saat kabel negatif (-) masih tersambung, percikan yang timbul dapat mengakibatkan ledakan baterai, yang dapat menyebabkan kematian atau cedera parah. (00049a)

1. Lihat manual servis. Lepas jok. Lepaskan kedua kabel baterai, lepas kabel negatif terlebih dahulu. Simpan semua perangkat keras dudukan jok.

## ⚠ PERINGATAN

Saat menyervis sistem bahan bakar, jangan merokok atau membiarkan nyala api atau bunga api di dekat area servis. Bensin mudah terbakar dan mudah meledak, yang dapat menyebabkan kematian atau cedera parah. (00330a)

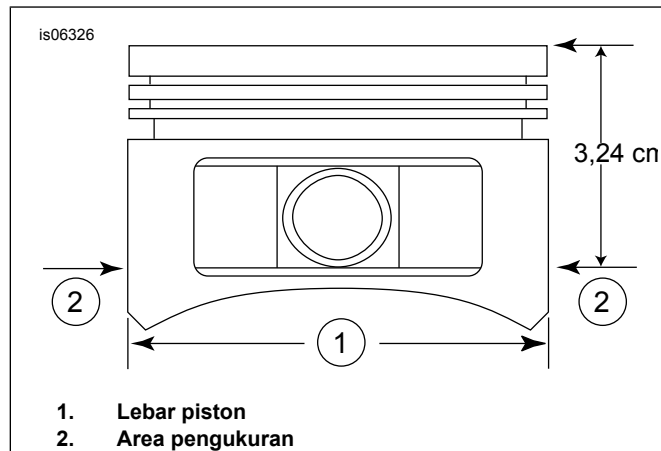
2. Lihat bagian MESIN: Bagian MENCOPOTI KOMPONEN SEPEDA MOTOR UNTUK DISERVIS dan PERBAIKAN UJUNG ATAS MESIN, PEMBONGKARAN pada manual servis untuk prosedur pelepasan kepala silinder, silinder, dan piston.
3. Ikuti prosedur di bagian MESIN: Bagian SERVIS DAN PERBAIKAN SUB-RAKITAN, UJUNG ATAS MESIN/SILINDER/BATANG PENGHUBUNG ATAS pada manual servis untuk pemeriksaan suku cadang.
4. Lihat bagian MESIN: Bagian SERVIS DAN PERBAIKAN SUB-RAKITAN, SILINDER pada manual servis untuk instruksi pengeboran dan pengasahan.

### CATATAN

- Pasang ring atas (berbentuk silinder) dan ring kedua (Napier berbentuk lancip) dengan tanda "N" menghadap ke atas. Rel ring oli dapat dipasang dengan sisi apa pun menghadap ke atas.
- Gasket dasar silinder 103 mm (4.060 in) 10,312 cm (4,060 inci) dan gasket kepala silinder dari kit menghilangkan kebutuhan akan O-ring (No. Komponen 11273). **Jangan menggunakan O-ring pada dowel silinder atau spigot silinder.**
- Saat memasang gasket dasar baru, pasang sisi yang timbul ke bawah dan sisi cekung ke atas.

### CATATAN

Periksa kesesuaian piston ke silinder di lokasi ini berdasarkan Tabel 11 sebagai referensi.



**Gambar 2. Pengukuran Piston**

5. Lihat Gambar 2. Ukur lebar piston (1), 90 derajat horizontal dari kedua sisi lubang pin piston dan 1,275 inci (32,385 mm) ke bawah dari permukaan dek (atas) piston (2). Lihat Tabel 11 untuk kesesuaian piston ke silinder di lokasi ini.

6. Piston dalam kit ini spesifik untuk bagian depan dan belakang. Pasang piston bertanda "FRONT" (depan) di silinder depan dengan panah mengarah ke **depan** mesin. Pasang piston bertanda "REAR" (belakang) di silinder belakang dengan panah mengarah ke **depan** mesin.
7. Lihat bagian MESIN: Bagian PERBAIKAN UJUNG ATAS MESIN, PERAKITAN pada manual servis untuk prosedur pemasangan piston, silinder, dan kepala silinder.

**Tabel 11. Spesifikasi**

Piston:	Jarak bebas (inci)
Muat piston ke silinder (Longgar)	0,0026 - 0,0036
Muat pin piston (longgar)	0,0003 - 0,0008
Celah Ujung Ring Atas	0,012 - 0,020
Celah Ujung Ring Kedua	0,016 - 0,024
Celah Rel Ring Kontrol Oli	0.008-0.0028
Jarak Bebas Samping Ring Atas	0,0010 - 0,0022
Jarak Bebas Samping Ring Kedua	0,0010 - 0,0022
Jarak Bebas Samping Ring Kontrol Oli	0,0003 - 0,0072

**Tabel 12. Batas Keausan Servis**

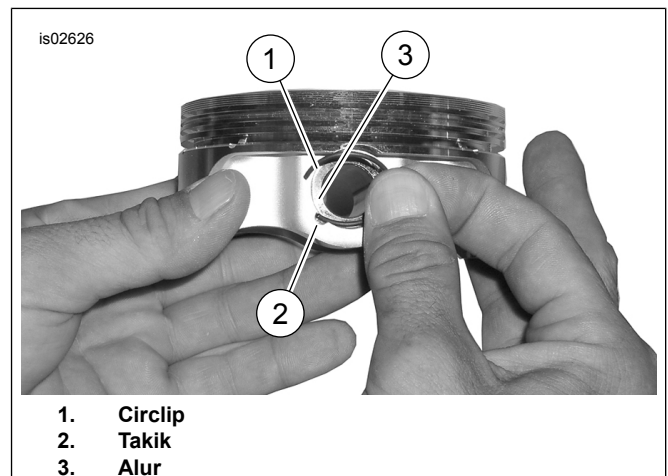
Muat piston ke silinder (Longgar)	Batas Keausan (inci)
Muat dalam silinder (Longgar)	0.0061
Muat Pin Piston (Longgar)	0.0011
Celah Ujung Ring Atas	0.030
Celah Ujung Ring Kedua	0.034
Celah Rel Ring Kontrol Oli	0.038
Jarak Bebas Samping Ring Atas	0.0030
Jarak Bebas Samping Ring Kedua	0.0030
Jarak Bebas Samping Ring Kontrol Oli	0.0079

## Pemasangan Ring Penahan Pin Piston (Sirklip)

### CATATAN

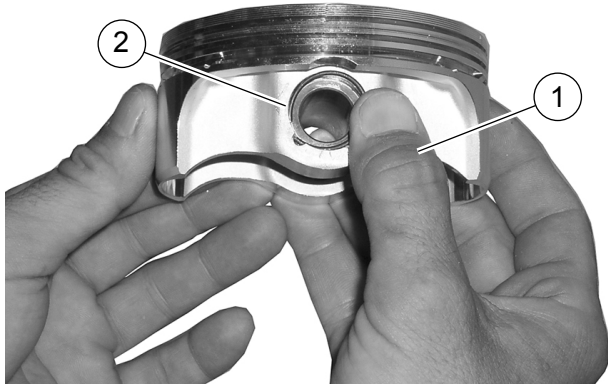
Celah sirklip harus berada pada posisi lurus ke atas atau lurus ke bawah saat dipasang.

1. Lihat Gambar 3 . Masukkan ujung terbuka sirklip (1) ke dalam takik (2) pada alur (3) di sekeliling bos pin piston sehingga celah berada pada posisi lurus ke atas atau lurus ke bawah saat dipasang.



**Gambar 3. Circlip dan Piston**

is02627



1. Orientasi ibu jari
2. Circlip ditempatkan 85%

Gambar 4. Pemasangan Circlip

2. Lihat Gambar 4 . Posisikan ibu jari Anda (1) seperti yang ditunjukkan. Tekan dengan kuat sampai sekitar 85% dari sirkliip (2) duduk di alur.
3. Jangan sampai piston tergores atau rusak. Gunakan obeng mata kecil untuk mendorong sirkliip ke sisa alur. Ulangi prosedur untuk sirkliip yang tersisa.

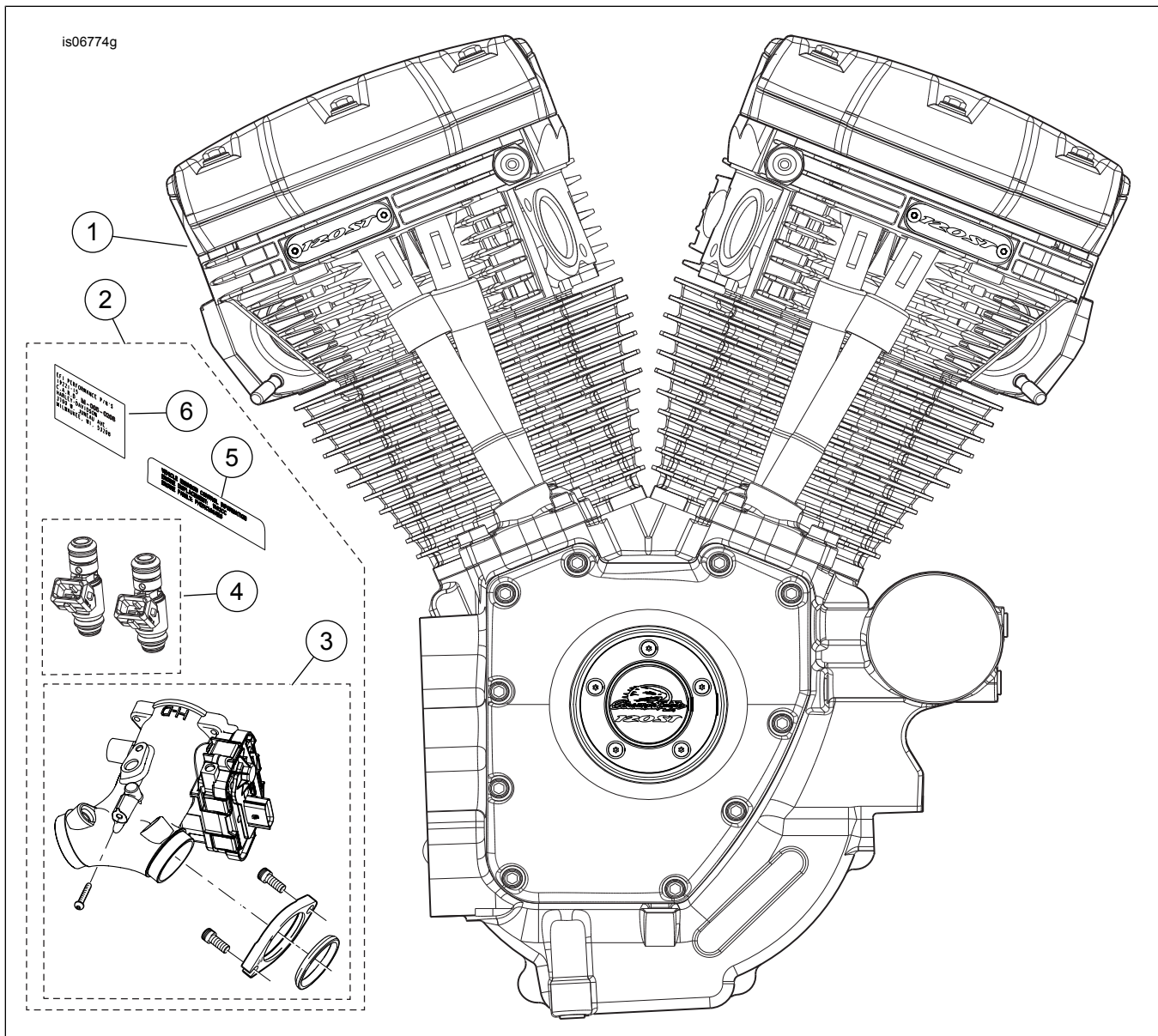
**CATATAN**

*Pastikan sirkliip piston terpasang sepenuhnya, atau AKAN TERJADI KERUSAKAN MESIN.*

4. Lihat bagian MESIN: Bagian MERAKIT SEPEDA MOTOR SETELAH PEMBONGKARAN pada manual servis untuk prosedur perakitan ulang akhir.

## KOMPONEN SERVIS

is06774g

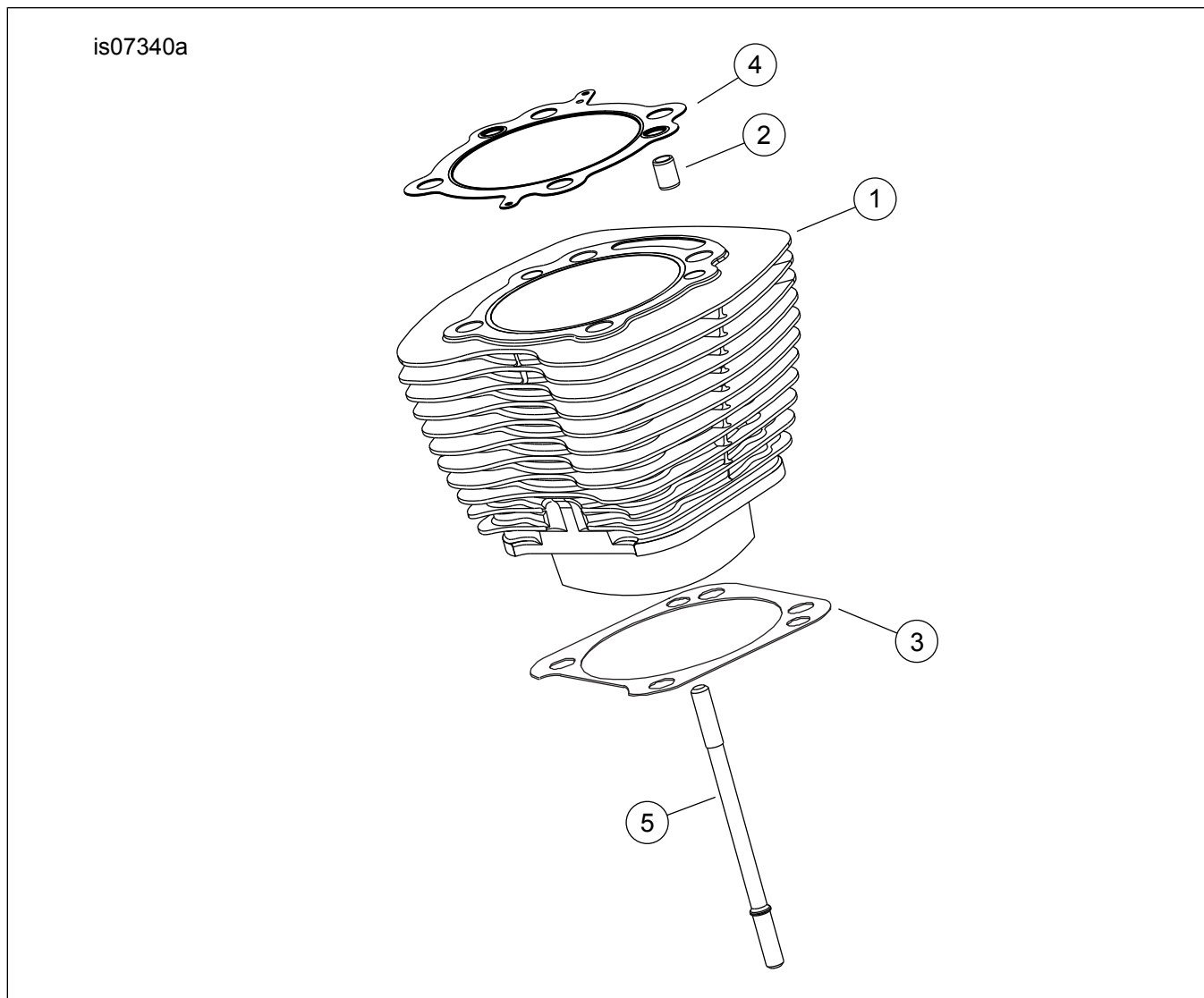


Gambar 5. Rangkaian Mesin, Mesin Siap Pakai Lengkap Screamin' Eagle 120ST

Tabel 13. Komponen Servis, Mesin Siap Pakai Screamin' Eagle 120ST

Item	Deskripsi (Jumlah)	Nomor Komponen
1	Rangkaian mesin, lengkap	19221-15
2	Modul Induksi dan Kit Perangkat Keras (termasuk item 3-6)	Tidak dijual terpisah
3	• Kit Bodi Trotel, Screamin' Eagle 58 mm	27713-08
4	• Kit Screamin' Eagle High Flow Injector	27796-08
5	• Label Emisi Parsial (Keluarga Mesin <b>GHDXC1.96AEG</b> ) (hanya diperlukan pada model 2016)	Tidak dijual terpisah
	• Label Emisi Parsial (Keluarga Mesin <b>FHDXC1.96AEG</b> ) (hanya diperlukan pada model 2015)	Tidak dijual terpisah
6	• Label Informasi Produk Baru, " <b>M-005-0220</b> " (hanya diperlukan pada model <b>2016</b> )	Tidak dijual terpisah
	• Label Informasi Produk Baru, " <b>M-005-0208</b> " (hanya diperlukan pada model <b>2015</b> )	Tidak dijual terpisah
	• Label Informasi Produk Baru, " <b>D-338-81</b> " (hanya diperlukan pada model <b>2010-2014</b> )	Tidak dijual terpisah

## KOMPONEN SERVIS



Gambar 6. Silinder Mesin Siap Pakai Screamin' Eagle SE120ST

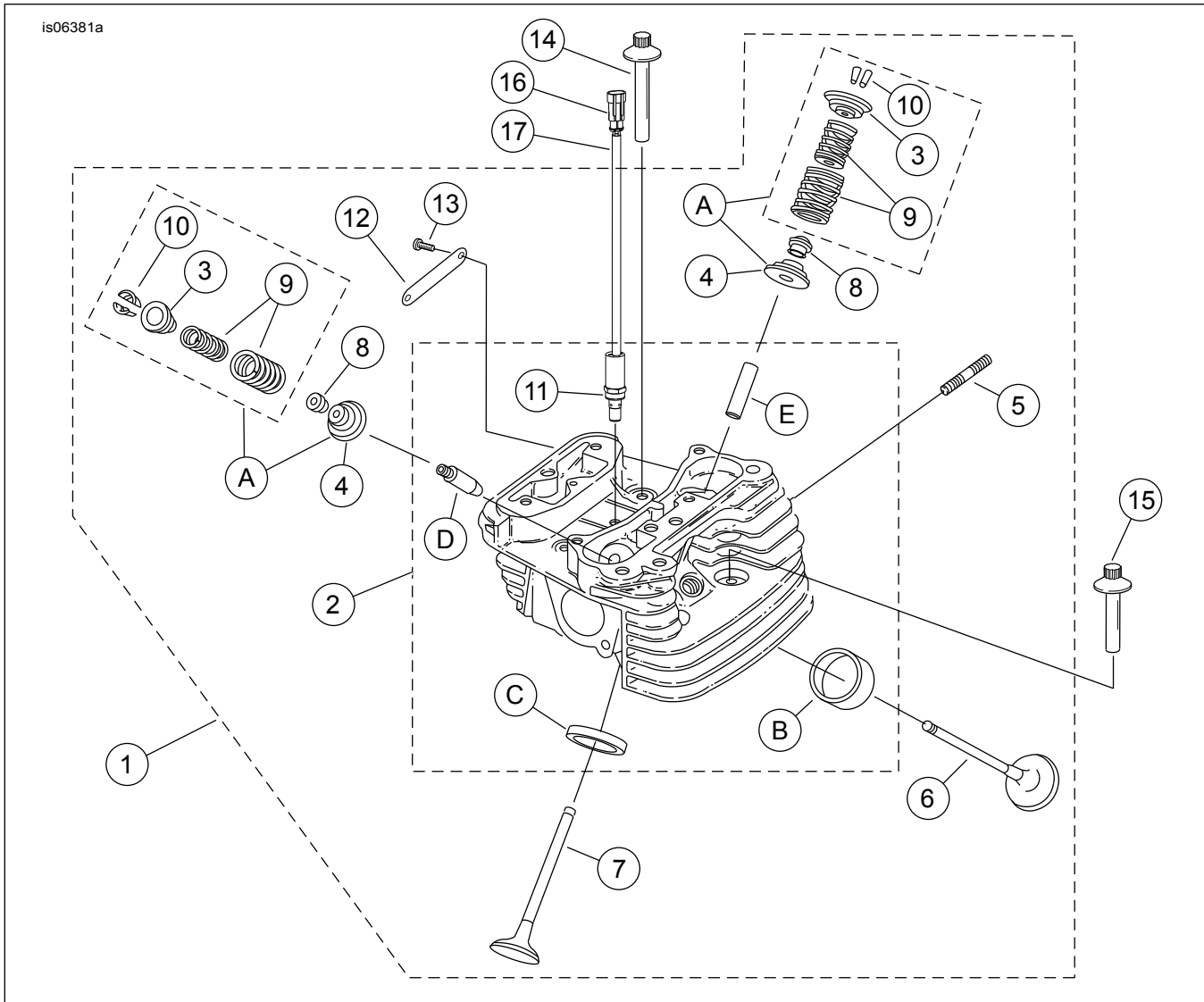
Tabel 14. Komponen Servis, Silinder Mesin Siap Pakai Screamin' Eagle SE120ST

Item	Deskripsi (Jumlah)	Nomor Komponen
1	Kit silinder SE, 4,060 inci (hitam). Termasuk silinder depan dan belakang, item 2-4, sekrup kepala heksagon flensa (No. Komponen 1105) dan cincin penyegel (No. Komponen 1086A).	16550-04C
2	• Pena penetap, ring (4)	16595-99A

Tabel 14. Komponen Servis, Silinder Mesin Siap Pakai Screamin' Eagle SE120ST

Item	Deskripsi (Jumlah)	Nomor Komponen
3	• Gasket, dasar silinder (2)	16736-04A
4	• Gasket, kepala silinder (2)	16104-04
5	Stud, silinder (8)	16834-99A
6	Kit gasket, overhaul mesin (tidak ditampilkan). TIDAK termasuk gasket kepala silinder, gasket dasar, atau segel batang katup.	17053-99C
7	Kit gasket, ujung atas (tidak ditampilkan) TIDAK termasuk gasket kepala silinder, gasket dasar, atau segel batang katup.	17052-99C

## KOMPONEN SERVIS



Gambar 7. Kepala dan Katup Silinder Mesin Siap Pakai Screamin' Eagle SE120ST



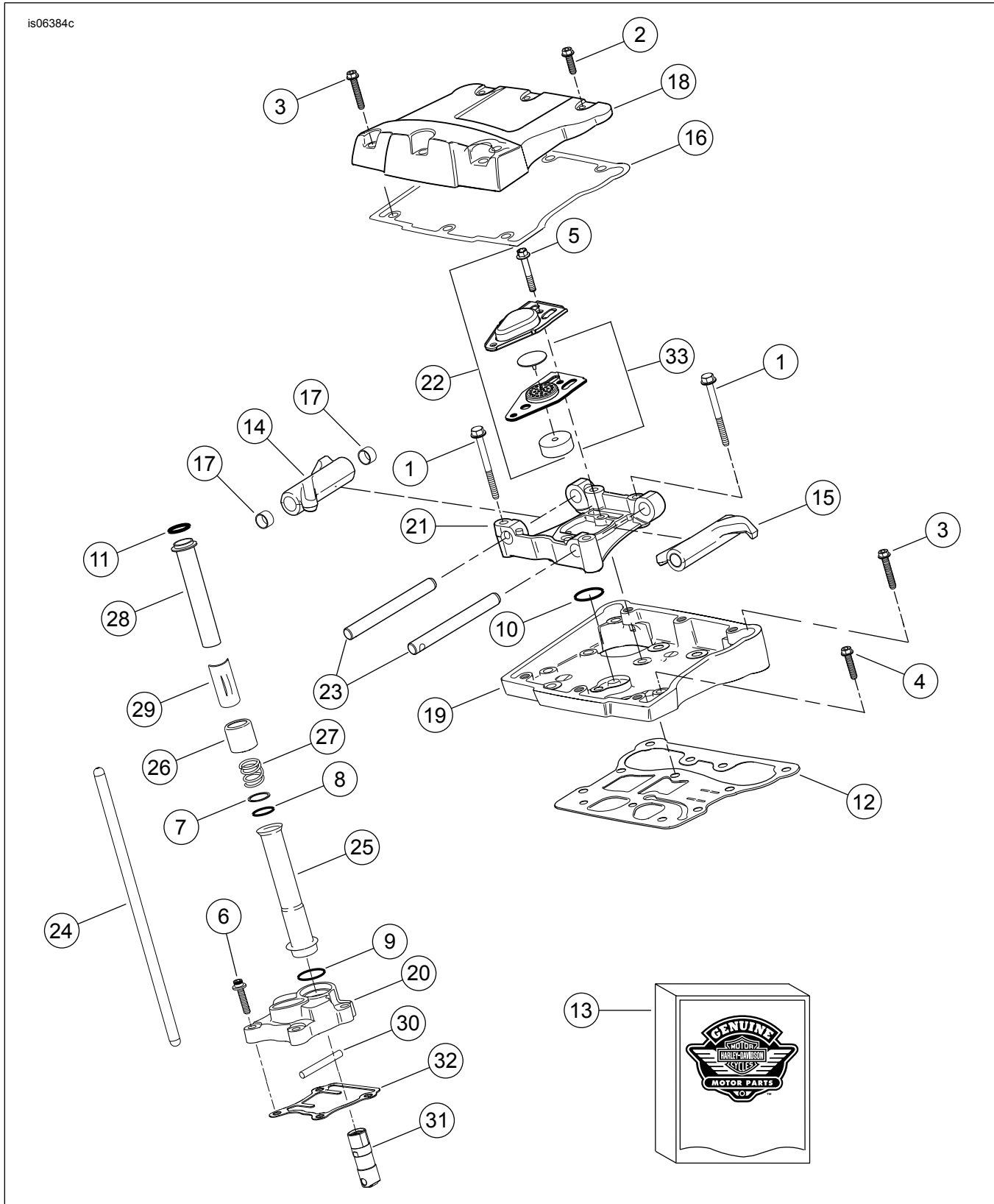
## KOMPONEN SERVIS

Tabel 15. Komponen Servis, Kepala dan Katup Silinder Mesin Siap Pakai Screamin' Eagle SE120ST

Kit	Item	Deskripsi (Jumlah)	Nomor Komponen
Kit 19221-15 (Mesin Siap Pakai)	1	Rakitan kepala silinder, belakang (termasuk item 2-13) Rakitan kepala silinder, depan (termasuk item 2-13) <b>(CATATAN: Kepala dilengkapi dengan medallion "120R" yang terpasang. Ganti dengan Medallion "120ST" (Item 12) dan sekrup (Item 13), dibeli secara terpisah).</b>	17444-10 17443-10
	2	• Kepala silinder (dibubut, terpasang item 11, B, C, D, dan E)	Tidak dijual terpisah
	3	• Collar, pegas katup atas (4). Juga disertakan dengan Item "A".	18213-10
	4	• Collar, pegas katup, bagian bawah (4). Termasuk Item "A".	Tidak dijual terpisah
	5	• Baut stud, port knalpot (4)	16715-83
	6	• Katup isap (2)	18190-08
	7	• Katup buang (2)	18183-03
	8	• Segel, katup (4)	18046-98
	9	• Unit pegas katup (4). Termasuk Item "A".	Tidak dijual terpisah
	10	• Penahan, kerah katup (8). Juga disertakan dengan Item "A".	18240-98
	11	• Pelepasan kompresor otomatis (2)	28861-07A
	12	• Medallion, "120ST" (2)	14100436
	13	• Sekrup, kepala kancing, TORX (4)	25800017
	14	Sekrup, ulir internal, panjang 81 mm (3.19 in) (4)	16478-85A
	15	Sekrup, ulir internal, panjang 48 mm (1.88 in) (4)	16480-92A
	16	Rumahan pin, dua jalur	72009-05
	17	Segel kabel, 16-20 AWG (4)	72011-05
	18	Busi, Screamin' Eagle (2) (tidak ditampilkan)	32186-10
<b>Kit Servis:</b>			
	A	Kit Pegas Klep, Screamin' Eagle (termasuk Item 3, 4, 9, 10)	18281-02A
<b>Komponen Screamin' Eagle berikut tersedia secara terpisah:</b>			
	B	Dudukan katup, pengisapan	18191-08
	C	Dudukan katup, pembuangan	18048-98A
	D	Pemandu katup, pengisapan (untuk servis)	
		• (+ 0,003 inci)	18158-05
		• (+ 0,001 inci)	18154-05
	E	Pemandu katup, pembuangan (untuk servis)	
		• (+ 0,003 inci)	18157-05
		• (+ 0,002 inci)	18155-05
		• (+ 0,001 inci)	18153-05

# KOMPONEN SERVIS

is06384c



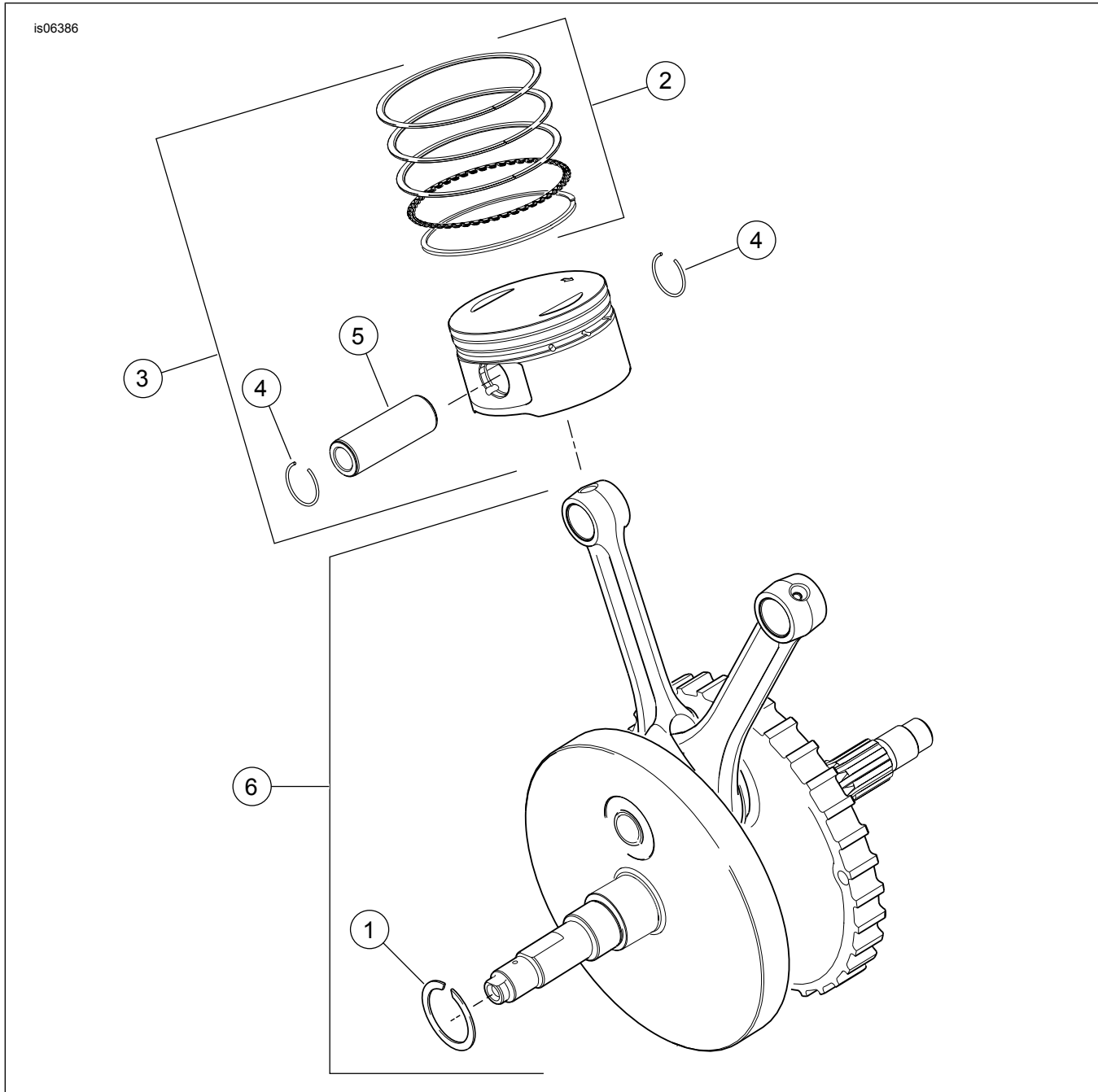
Gambar 8. Pelatuk Katup dan Batang Tekan Mesin Siap Pakai Screamin' Eagle SE120ST

## KOMPONEN SERVIS

Tabel 16. Komponen Servis, Pelatuk Katup dan Batang Tekan Mesin Siap Pakai Screamin' Eagle SE120ST

Item	Deskripsi (Jumlah)	Nomor Komponen
1	Sekrup sungkup, kepala flensa heksagon, 5/16-18 x 63,5 mm (2½ in), Grade 8 dengan pengunci geser (8)	1039
2	Sekrup, kepala flensa heksagon internal/eksternal, 5/16-18 x 25,4 mm (1 in), dengan pengunci geser (6)	3692A
3	Sekrup, kepala flensa heksagon internal/eksternal, 5/16-18 x 44,4 mm (1½ in), dengan pengunci geser (10)	3693A
4	Sekrup, SEMS kepala flensa heksagon, 5/16-18 x 31,8 mm (1½ in), dengan pengunci geser (8)	3736B
5	Sekrup, kepala flensa heksagon, 1/4-20 x 42,9 mm (1½ in), Grade 8, dengan pengunci geser, (4)	4400
6	Sekrup sungkup, kepala soket heksagon, cincin perlakuan panas, 1/4-20 x 25,4 mm (1 in), pengunci geser (6)	4741A
7	Cincin, tebal 0,79 mm (0 in) (4)	6762B
8*	O-ring, penutup batang tekan, 17 mm (½ in) ID, cokelat (4)	11132A
9*	O-ring, penutup batang tekan, 22 mm (1 in) ID, cokelat (4)	11145A
10*	O-ring, 15,5 mm (½ in) ID, hitam (2)	11270
11*	O-ring, 17 mm (½ in) ID, kuning (4)	11293
12	Gasket, rumah pelatuk klep (2)	16719-99B
13	Kit gasket, servis bubungan (berisi item yang ditandai "**")	17045-99D
14	Lengan angguk (pengisapan depan, pembuangan belakang) dengan bushing (2)	17360-83A
15	Lengan angguk (pengisapan belakang, pembuangan depan) dengan bushing (2)	17375-83A
16*	Gasket, penutup pelatuk klep (2)	17386-99A
17	Bushing, pelatuk klep (8)	17429-91
18	Penutup pelatuk klep, (krom) (2)	17572-99
19	Rumah pelatuk klep, (krom) (2)	17578-10
20	Penutup pengangkat, depan (krom) Penutup pengangkat, belakang (krom)	17964-99 17966-99
21	Penyangga, pelatuk klep (2)	17594-99
22*	Rangkaian pengudara (2)	17025-03A
23	Poros, pelatuk klep (4)	17611-83
24	Batang tekan, knalpot, panjang 26,8 cm (10½ in), dengan dua garis hitam di setiap ujungnya (2) Batang tekan, intake, 26,5 cm (10½ in) panjang, TANPA garis-garis (2)	17922-99 17923-99
25	Penutup, batang tekan bagian bawah (4)	17939-99
26	Penahan, pegas penutup batang tekan (4)	17945-36B
27	Pegas, penutup batang tekan (4)	17947-36
28	Penutup, bagian atas batang tekan (4)	17948-99
29	Penutup batang tekan (4)	17968-99
30	Pin, antirotasi (2)	18535-99
31	Kit pengangkat hidraulis (termasuk empat pengangkat)	18572-13
32*	Gasket, penutup pengangkat (2)	18635-99B
33	Rakitan sekat, pengudara (2)	26500002

## KOMPONEN SERVIS

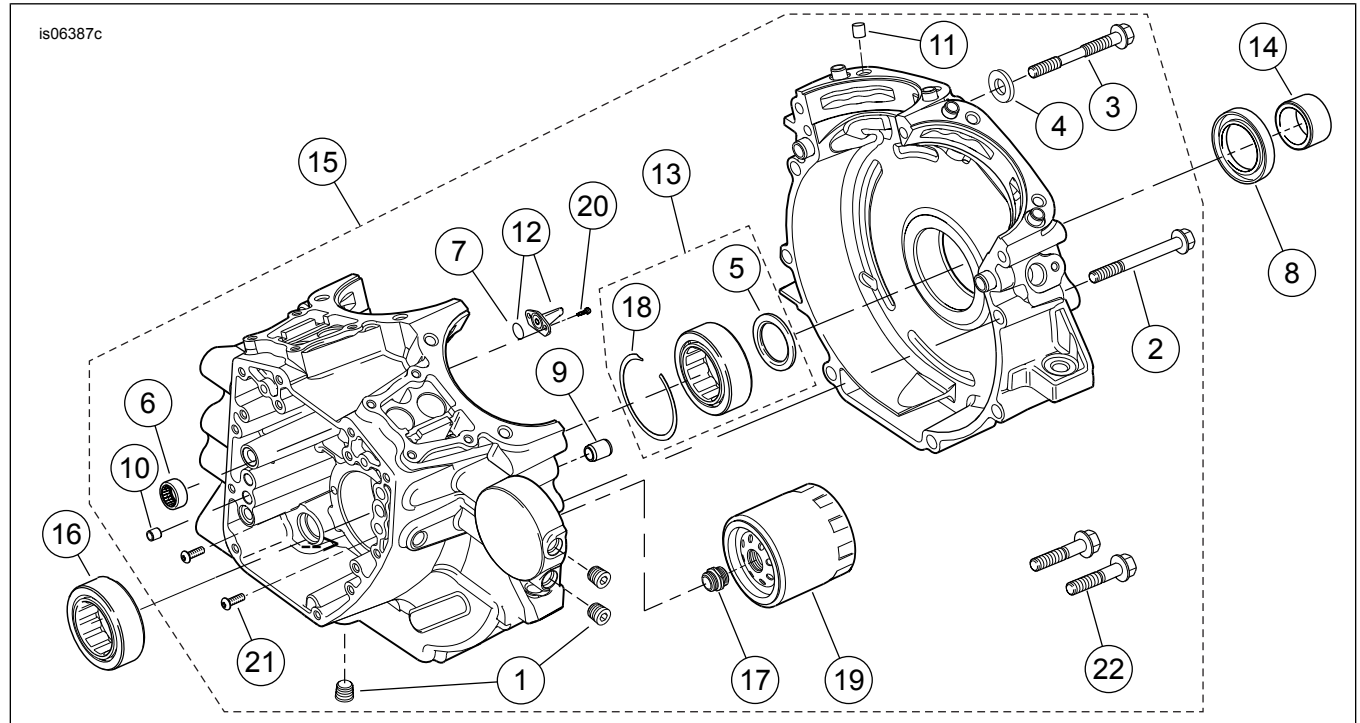


**Gambar 9. Piston dan Roda Gila Mesin Siap Pakai Screamin' Eagle SE120ST**

**Tabel 17. Komponen Servis, Piston dan Roda Gila Mesin Siap Pakai Screamin' Eagle SE120ST**

Item	Deskripsi (Jumlah)	Nomor Komponen
1	Cincin penahan	11177A
2	Set ring piston, standar (2) Set ring piston, 0,254 mm (0 in) over size (2)	22526-10 22529-10
3	Kit piston, depan dan belakang, dengan set ring, pin piston dan ring kunci, standar Kit piston, depan dan belakang, dengan set ring, pin piston, dan ring kunci, 0,254 mm (0 in) over size	22574-10 22576-10
4	Ring kunci, pin piston (4)	22097-99
5	Pin Piston (2)	22310-10
6	Kit unit roda gila	23893-10A

## KOMPONEN SERVIS



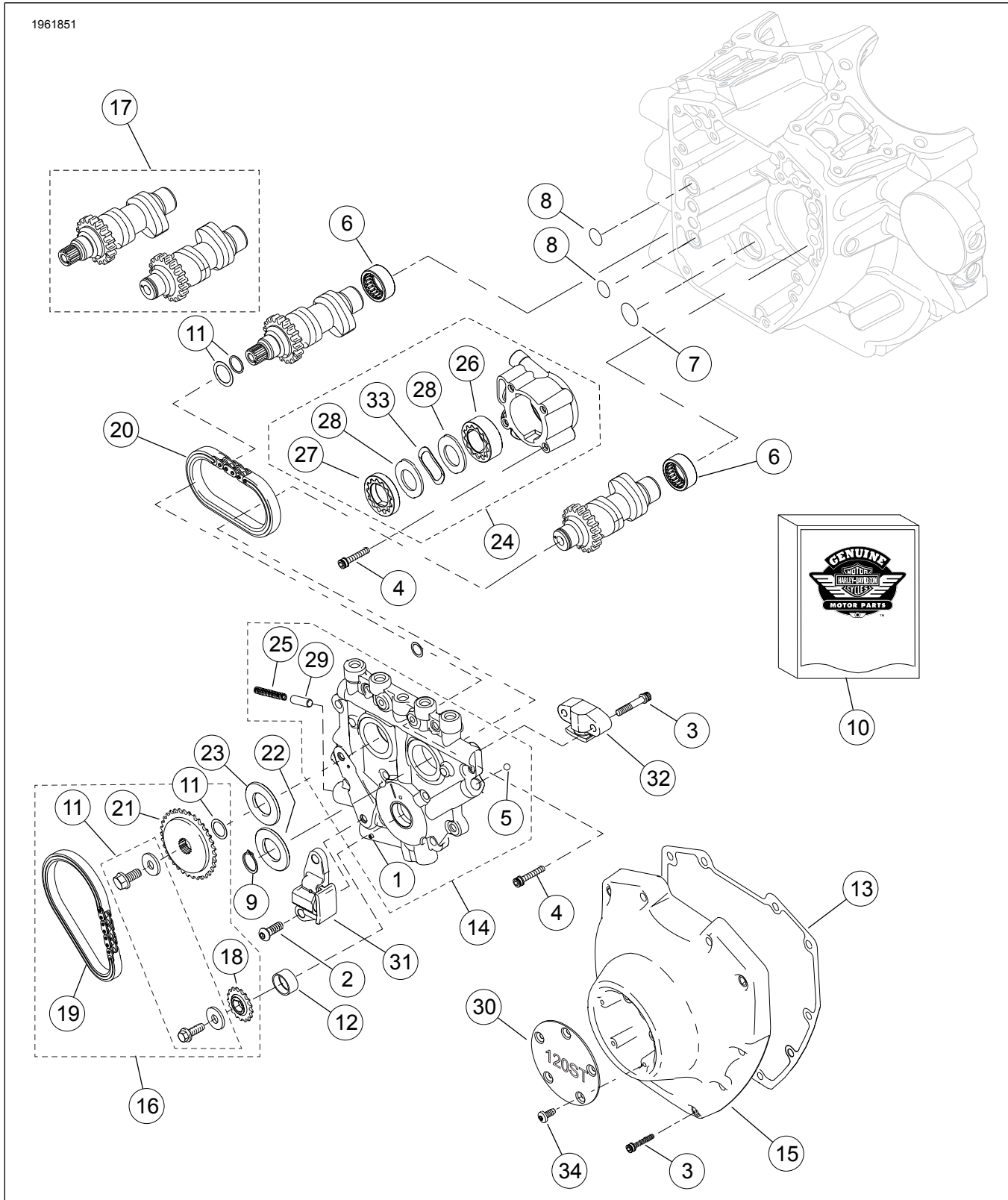
Gambar 10. Bak Mesin Mesin Siap Pakai, Filter Oli dan Pendingin Screamin' Eagle SE120ST

Tabel 18. Komponen Servis, Bak Mesin Mesin Siap Pakai, Filter Oli dan Pendingin Screamin' Eagle SE120ST

Item	Deskripsi (Jumlah)	Nomor Komponen
1	Sumbat (3)	765
2	Sekrup, kepala flensa heksagon, panjang 5/16-18 x 76 mm (3 in) (8)	895
3	Sekrup, tengah atas kotak engkol	1105
4	Cincin penyegel	1086A
5	Cincin, ID 31,8 mm (1½ in) x OD 46,4 mm (2 in) x tebal 3,18 mm (0 in) (2).	8972
6	Kit bantalan jarum, poros bubungan (2) (Setiap kit menyertakan dua rakitan bantalan)	24018-10
7	Cincin-O (2)	10930
8	Segel oli	12068
9	Pena penetap, panjang 14,158 mm (½ in) D x 19 mm (½ in) (2)	16574-99A
10	Pena penetap, panjang 9,525 mm (½ in) D x 10,16 mm (½ in) (2)	16589-99A
11	Pena penetap, panjang 11,074 mm (½ in) D x 15,5 mm (½ in) (4)	16595-99A
12	Jet pendingin piston (2) (termasuk item 7)	22315-06A
13	Kit bantalan, sisi kiri (termasuk item 5, satu item 16, item 18 dan bearing inner race)	24004-03B
14	Penjarak, poros sproket	24009-06
15	Set bak mesin (hitam) (termasuk Item 1, 2, 3, 4, 6, 7, 9, 10, 11, 12, 13, 16, 17, 18, 19, 20, 21 dan 22)	24400057
16	Bantalan, utama (2). Salah satunya termasuk dalam Item 13.	24605-07
17	Adaptor, filter oli	26352-95A
18	Cincin penahan	35114-02
19	Filter oli (krom)	63798-99A
20	Sekrup, kepala TORX®, panjang 8-32 x 9,5 mm (½ in) (4)	68042-99
21	Sekrup, penahan bantalan, kepala kancing TORX®, panjang 1/4-20 x 11,1 mm (½ in) (2)	703B
22	Sekrup, kepala flensa heksagon, dengan cincin, 3/8-16 x 40,4 mm (1½ in), Grade 8, dengan pengunci geser (2)	3983

# KOMPONEN SERVIS

1961851



Gambar 11. Poros Bubungan dan Penutup Poros Bubungan Mesin Siap Pakai Screamin' Eagle SE120ST

## KOMPONEN SERVIS

Tabel 19. Komponen Servis, Poros Bubungan dan Penutup Boros Bubungan Mesin Siap Pakai Screamin' Eagle SE120ST

Item	Deskripsi (Jumlah)	Nomor Komponen
1	Pin rol	601
2	Sekrup, penegang rantai bubungan primer (2)	942
3	Sekrup, penutup bubungan, panjang 1/4-20 x 31,8 mm (1½ in), Kelas 8, beralur, dengan pelat kunci (10) Sekrup, penegang bubungan sekunder, panjang 1/4-20 x 1,25 inci, Kelas 8, beralur, dengan pelat kunci (2)	4740A 4740A
4	Sekrup, kepala soket, panjang 1/4-20 x 25,4 mm (1 in), dengan pelat kunci (8)	4741A
5	Bola	8873
6	Kit bantalan jarum, poros bubungan (2) (Setiap kit menyertakan dua rakitan bantalan)	24018-10
7	O-ring, 17 mm (½ in) ID, kuning	11293
8	O-ring, 9,2 mm (½ in) ID, cokelat (2)	11301
9	Cincin penahan	11461
10	Kit gasket, servis bubungan (berisi item bertanda "*" dalam tabel ini dan Tabel 17)	17045-99D
11	Kit penahan sproket penggerak cam	91800088
12	Bushing, poros engkol	25344-99
13	Gasket, penutup cam	25244-99A
14	Rakitan pelat penopang bubungan (termasuk item 1, 5, 25 dan 29)	25355-06A
15	Penutup bubungan, (krom)	25369-01B
16	Rantai poros bubungan dan kit pengencang (termasuk item 11, 18, 19 dan 21)	25585-06
17	Kit poros bubungan, depan dan belakang, SE259E	25482-10
18	Sproket, penggerak bubungan (pada poros engkol), 17 T	25673-06
19	Rantai, penggerak bubungan primer	25675-06
20	Rantai, penggerak bubungan sekunder	25683-06
21	Sproket, penggerak bubungan, 34 T	25728-06
22	Penjarak, penyelarasan sproket penggerak bubungan, tebal 2,54 mm (0 in)	25729-06
23	Spacer, penyelarasan sproket penggerak cam, 2,54 mm (0 in) tebal (gunakan sesuai kebutuhan)	25729-06
	Spacer, penyelarasan sproket penggerak cam, 2,79 mm (0 in) tebal (gunakan sesuai kebutuhan)	25731-06
	Spacer, penyelarasan sproket penggerak cam, 3,05 mm (0 in) tebal (gunakan sesuai kebutuhan)	25734-06
	Spacer, penyelarasan sproket penggerak cam, 3,3 mm (0 in) tebal (gunakan sesuai kebutuhan)	25736-06
	Spacer, penyelarasan sproket penggerak cam, 3,56 mm (0 in) tebal (gunakan sesuai kebutuhan)	25737-06
	Spacer, penyelarasan sproket penggerak cam, 3,81 mm (0 in) tebal (gunakan sesuai kebutuhan)	25738-06
24	Rakitan pompa oli (termasuk item 26-28, 33)	26037-06
25	Pegas, katup pelepas	26210-99
26	Rakitan gerotor, pengumpul	26278-06
27	Rakitan gerotor, tekanan	26281-06
28	Pelat pemisah, gerotor (2)	26282-06
29	Katup pelepas, pompa oli	26400-82B
30	Penutup, pemasa, "120ST"	14100437
31	Penegang rantai, rantai penggerak bubungan primer	39968-06
32	Penegang rantai, rantai penggerak bubungan sekunder	39969-06
33	Pegas, separator	40323-00
34	Sekrup, kepala TORX, panjang 8-32 x 9,5 mm (½ in) (5)	68042-99