



SE120R SCREAMIN' EAGLE PRO -MOOTTORINRAKENNUSSARJA KILPAILUKÄYTTÖÖN

YLEISTÄ

Sarjan numero

19206-13

Mallit

Mallien sovitustiedot ovat P&A-myyntiluettelossa ja sivun www.harley-davidson.com Parts and Accessories (Osat ja lisävarusteet) -osiossa (vain englanniksi).

HUOMAUTUS

Tämä moottori on vain kilpailukäyttöön! Päästömerkintä ja rekisterikilpi on positettava alkuperäisestä rungosta.

SISÄLLYSLUETTELO

Taulukko 1.

SISÄLLYSLUETTELO	
Sivu	Aihe
1	SE120R-MOOTTORIN ASENTAMINEN
3	SE120R-MOOTTORIN TEKNISET TIEDOT
3	VALMISTUSTOLERANSSIT
5	HUOLLON KULUMISRAJAT
6	SE120R-SYLINTERIT
6	SE120R-MANNAT
9	TYÖNTÖTANKOJEN VAIHTAMINEN/HUOLTO
10	HUOLTO-OSAT

Lisäosia tarvitaan

Vuosien 2007-2011 Softail-mallit (paitsi FXCW ja FXCWC): SE High Capacity kompensattorisarjan (osanumero 40274-08A) asennus on **PAKOLLINEN** tämän moottorin asennusta varten.

Suosittelava synteettinen moottoriöljy on Screamin' Eagle SYN3[®] 20W50 (osa nro 99824-03/00QT).

Kytkinsarja, joka tukee vähintään 140 ft-lbs vääntömomenttia.

SE-kaasurunko, ilmanpuhdistin ja korkean virtauksen suuttimet. Katso Screamin' Eagle Pro -luettelo tai ota yhteyttä Harley-Davidson-jälleenmyyjään.

SE-pakotiivistesarja (osanro 17048-98).

Öljynjäähdytintä suositellaan. Katso P&A-vähittäismyyntiluettelo tai www.harley-davidson.com-sivuston Parts and Accessories -osio.

SE Pro Super -viritin. Katso Screamin' Eagle Pro -luettelo tai ota yhteyttä Harley-Davidson-jälleenmyyjään.

Katso korjaamokäsikirjan asianmukaisista osioista tämän sarjan asennukseen tarvittavat työkalut.

▲ VAROITUS

Kuljettajan ja matkustajan turvallisuus riippuu tämän sarjan oikeasta asennuksesta. Noudata korjaamokäsikirjan menettelyjä. Jos toimenpide on mielestäsi liian vaikea tai sinulla ei ole sen tekemiseen tarvittavia työkaluja, pyydä Harley-Davidson-jälleenmyyjää tekemään asennus. Tämän sarjan virheellinen asennus voi aiheuttaa kuoleman tai vakavan loukkaantumisen. (00333b)

HUOMAUTUS

Tässä ohjelehdessä viitataan korjaamokäsikirjan tietoihin. Tähän asennukseen tarvitaan moottoripyörämallisi korjaamokäsikirja, jonka voit ostaa Harley-Davidson-jälleenmyyjältä.

IRROTTAMINEN

Poista OEM-moottori

1. Aseta moottoripyörä sopivalle nostolaitteelle.

HUOMAUTUS

Katso käyttöohjekirjasta ohjeet järjestelmän purkamiseksi mikäli ajoneuvoon on asennettu Harley-Davidson Smart Security System -turvajärjestelmä.

2. Irrota satula. Katso korjaamokäsikirjaa

▲ VAROITUS

Kun huollat polttoainejärjestelmää, älä tupakoi. Pidä se etäällä avotulesta ja kipinöistä. Bensiini on erittäin helposti syttyvää ja räjähtävää, mikä voi aiheuttaa kuoleman tai vakavan loukkaantumisen. (00330a)

3. Irrota pääsulake. Katso korjaamokäsikirjaa
4. Irrota polttoainesäiliö. Katso korjaamokäsikirjaa
5. Katso moottorin irrottamista rungosta koskevat ohjeet asianmukaisen huolto-oppaan MOOTTORI-osiesta.

SE120R-MOOTTORIN ASENTAMINEN

1. Varmista ennen moottorin asentamista, ettei öljyjärjestelmässä ole roskia tai epäpuhtauksia. Öljysäiliö on huuhteltava. Säiliön huuhtelun saa suorittaa vain valtuutettu jälleenmyyjä tai pätevä teknikko.
2. Poista öljynkulkutulpat tai moottorin voimansiirron liitännän tulpat.
3. Katso moottorin runkoon asentamista koskevat ohjeet asianmukaisen huolto-oppaan MOOTTORI-osiesta.

4. Vuosien 2007-2011 Softail-mallit (paitsi FXCW ja FXCWC): Asenna SE High Capacity -kompensaattorisarja (40274-08A, ostettava erikseen) sarjan mukana toimitettujen ohjeiden mukaisesti. Vuoden 2012-uudemmat Softail-mallit (kaikki FXCW ja FXCWC): Asenna alkuperäinen kompensaattori huolto-oppaan ohjeiden mukaisesti.

Lopullinen kokoonpano

- Asenna polttoainesäiliö. Katso korjaamokäsikirjaa
- Asenna pääsulake. Katso korjaamokäsikirjaa
- Asenna satula. Kun satula on asennettu, tarkista sen kiinnitys nostamalla sitä. Katso korjaamokäsikirjaa

HUOMAUTUS

ECM on kalibroitu uudelleen tämän sarjan asennuksen yhteydessä. Jos ECM:ää ei kalibroida asianmukaisesti uudelleen, seurauksena voi olla vakava moottorivaurio. (00399b)

- Lataa uusi ECM-kalibrointi tämän sarjan asennuksen yhteydessä. Katso Screamin' Eagle Pro -luettelo tai ota yhteyttä Harley-Davidson-jälleenmyyjään.
- Käynnistä ja käytä moottoria. Toista tämä useita kertoja oikean toiminnan varmistamiseksi.

TOIMINTO

- Katso uuden moottorin sisäänajo-ohjeet ajoneuvon käyttöohjekirjan kohdasta SISÄÄNAJO-OHJEET.

HUOLTO

- Katso HUOLTOAIKATAULU huolto-oppaasta tai omistajan oppaasta.
- Katso ohjeet moottorin purkamiseen/kasaamiseen käyttöoppaan MOOTTORI-osiosta.

SE120R-MOOTTORIN TEKNISET TIEDOT

HUOMAUTUS

Seuraavissa osioissa on ainutlaatuista tietoa Touring- ja Dyna-jalustojen Twin Cam 96 -alpha-moottoreille, jota ei löydy asianmukaisen huolto-oppaan MOOTTORI-osiosta.

Taulukko 2. Moottori: SE Twin Cam 120R

Kohde	Tiedot	
Puristussuhde	10.5	
Sylinterin halkaisija	4,060 tuumaa	103,12 mm
Iskunpituus	4,625 tuumaa	117,48 mm
Iskutilavuus	119,75 tuumaa	1962,39 cc
Voitelujärjestelmä	Paineistettu kuivasumppu öljynlauhduttimella	
Moottorin suurin jatkuva kierrosnopeus	6 200 RPM	

VALMISTUSTOLERANSSIT

Katso huolto-oppaasta Twin-Cam 96™ -moottorin sellaiset tekniset tiedot, joita et löydä seuraavista taulukoista.

Taulukko 3. Sylinterinkannet

KOHDE	TUUMAA	mm
Venttiiliohjain päässä (tiukka)	0,0020-0,0033	0,051-0,084
Imuventtiilin istukka päässä (tiukka)	0,004-0,0055	0,102-0,140
Pakuventtiilin istukka päässä (tiukka)	0,004-0,0055	0,102-0,140

Taulukko 4. Venttiilit

KOHDE	TUUMAA	mm
Sovita ohjain (imu ja pako)	0,0011-0,0029	0,028-0,074
Satulan leveys	0,034-0,062	0,86-1,57
Varren ulkonema sylinterinpään vahvikkeesta	1,990-2,024	50,55-51,41

Taulukko 5. Venttiilin jousien tekniset tiedot

KOHDE	PAINE	MITAT
Suljettu	79 kg (180 lbs)	1,800" (45,7 mm)
Avaa	196 kg (500 lbs)	1,177" (29,9 mm)
Vapaa pituus	ei saatavilla	2,210" (56,1 mm)

Taulukko 6. Männät

Mäntä:	Vapaa tila (tuumaa)
Männän sovitus sylinteriin (löyhä)	0,0026-0,0036
Mäntätapin sovitus (löyhä)	0,0003-0,0008
Ylimmän renkaan päätyvälys	0,012-0,020
Toisen renkaan päätyvälys	0,016-0,024
Öljysäätörenkaan kiskon välys	0,008-0,0028
Ylimmän renkaan sivuvälys	0,0010-0,0022
Toisen renkaan sivuvälys	0,0010-0,0022
Öljysäätörenkaan sivuvälys	0,0003-0,0072

Taulukko 7. Nokan tekniset tiedot - SE266E

Ilmanotto	Tiedot
Avautuu	24 BTDC
Sulkeutuu	58 ABDC
Kesto	262 °
Maksimaalinen venttiilinos-te	0,658 tuumaa
Venttiilinnostaja TDC:ssä	0,208 tuumaa
Pakokaasu	Tiedot
Avautuu	69 BBDC
Sulkeutuu	17 ATDC
Kesto	266 °
Maksimaalinen venttiilinos-te	0,658 tuumaa
Venttiilinnostaja TDC:ssä	0,178 tuumaa
Nokka-ajoitus @ 0,053 tuumaa epäkeskon nostetta kampiakselin asteina	

HUOLLON KULUMISRAJAT

Kulumisrajoja voidaan käyttää nyrkkisääntönä osien uudelleenkäytössä. Vaihda käytetyt osat aina, kun seuraavat kulumisrajat ylittyvät.

HUOMAUTUS

Katso huolto-oppaasta Twin-Cam 96 -moottorin sellaiset tekniset tiedot, joita et löydä seuraavista taulukoista

Taulukko 8. Sylinterit

KOHDE	VAIHDA, JOS KULUMINEN YLITTÄÄ	
	TUUMAA	mm
Kartio	0.002	0.051
Ei enää pyöreä	0.002	0.051
Tiivistys- tai O-renkaiden pintojen vääntyminen: ylä	0.006	0.152
Tiivistys- tai O-renkaiden pintojen vääntyminen: jalusta	0.004	0.102

Taulukko 9. Sylinterinreikä

KOHDE	VAIHDA, JOS KULUMINEN YLITTÄÄ	
	TUUMAA	mm
Vakio	4.062	103.17
0,010" ylikokoinen	4.072	103.43

Taulukko 10. Männät

Männän sovitussylinteriin (löyhä)	Kulumisraja (tuumaa)
Sovite sylinterissä (löyhä)	0.0061
Mäntätapin sovitus (löyhä)	0.0011
Ylimmän renkaan päätyvälys	0.030
Toisen renkaan päätyvälys	0.034
Öljynsäätörenkaan kiskon välys	0.038
Ylimmän renkaan sivuvälys	0.0030
Toisen renkaan sivuvälys	0.0030
Öljynsäätörenkaan sivuvälys	0.0079

SE120R-SYLINTERIT

1. Aseta moottoripyörä sopivalle nostolaitteelle.

HUOMAUTUS

Katso käyttöohjekirjasta ohjeet järjestelmän purkamiseksi mikäli ajoneuvoon on asennettu Harley-Davidson Smart Security System -turvajärjestelmä.

2. Irrota satula korjaamokäsikirjan ohjeiden mukaisesti.

▲ VAROITUS

Kun huollat polttoainejärjestelmää, älä tupakoi. Pidä se etäällä avotulesta ja kipinöistä. Bensiini on erittäin helposti syttyvää ja räjähtävää, mikä voi aiheuttaa kuoleman tai vakavan loukkaantumisen. (00330a)

3. Irrota pääsulake. Katso ohjeet moottoripyöräsi huolto-oppaasta.
4. Irrota polttoainesäiliö huolto-oppaan ohjeiden mukaisesti.

Irrota moottorin osat

1. Katso olemassa olevan ilmanpuhdistinkokoonpanon irrottamisohjeet huolto-oppaasta.
2. Poista olemassa oleva pakoputkisto huolto-oppaan menettelyjen mukaisesti.
3. Pura moottorin yläosa. Katso huolto-oppaan asianmukaiset moottori-osiot.

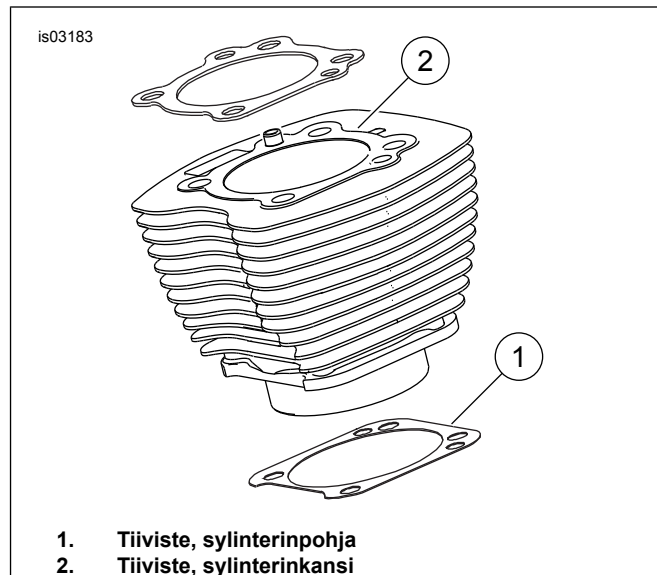
Asenna moottorin yläosan osat

HUOMAUTUS

Kuva 1. 4,060 tuuman sylinteripohjan tiiviste (1) ja sylinterinkannen tiiviste (2) poistavat O-renkaiden tarpeen. Älä käytä O-renkaita sylinterin kiinnitystappien päällä.

Kun asennat uutta pohjatiivistettä (1), asenna kohokuvioitu puoli alaspäin ja kovera puoli ylöspäin.

1. Katso ohjeet asianmukaisesta huolto-oppaasta ja kokoa moottori seuraavin muutoksin:
 - a. Kokoa moottorin yläosa sarjan mukana toimitettujen pohjatiivistöiden ja kansitiivistöiden avulla. Katso huolto-oppaan asianmukainen moottori-osio.



Kuva 1. Sylinteritiivisteet

Lopullinen kokoonpano

1. Asenna polttoainesäiliö. Katso korjaamokäsikirjaa
2. Asenna pääsulake. Katso korjaamokäsikirjaa
3. Asenna satula. Kun satula on asennettu, tarkista sen kiinnitys nostamalla sitä. Katso korjaamokäsikirjaa

SE120R-MÄNTÄ

1. Katso huolto-oppaan MOOTTORI-osio

ASENTAMINEN

▲ VAROITUS

Jotta moottori ei pääsisi käynnistymään vahingossa, mikä saattaa johtaa kuolemaan tai vakavaan loukkaantumiseen, irrota akkukaapelit (miinuskaapeli (-) ensin), ennen kuin jatkat. (00307a)

▲ VAROITUS

Irrota miinuskaapeli (-) ensin. Jos positiivinen (+) kaapeli osuu pyörän runkoon, kun negatiivinen (-) kaapeli on liitetty, syntyy kipinöitä, jotka voivat aiheuttaa akun räjähtämisen, mikä voi johtaa kuolemaan tai vakavaan loukkaantumiseen. (00049a)

1. Katso ja seuraa korjaamokäsikirjan ohjeita satulan irrottamiseksi ja irrota akkukaapelit niin, että irrotat negatiivisen kaapelin kytkennän ensin.

▲ VAROITUS

Kun huollat polttoainejärjestelmää, älä tupakoi. Pidä se etäällä avotulesta ja kipinöistä. Bensiini on erittäin helposti syttyvää ja räjähtävää, mikä voi aiheuttaa kuoleman tai vakavan loukkaantumisen. (00330a)

2. Katso MOOTTORI-osio: MOOTTORIPYÖRÄN RIISUMINEN HUOLTOA VARTEN ja YLÄOSAN PERUSKORJAUS, PURKU -osiot huolto-oppaassa, kun haluat irrottaa sylinterinkannet, sylinterit ja männät.
3. Noudata ohjeita MOOTTORI-osiossa: Käyttöoppaan OSAKOKOONPANON HUOLTO JA KORJAUS, YLÄPÄÄ / SYLINTERI / YLEMPI KIERTOKANKI -osiesta osien tarkastus.
4. Katso MOOTTORI-osio: OSAKOKOONPANON HUOLTO JA KORJAUS, SYLINTERI -osiot huolto-oppaassa, kun haluat ohjeita poraamiseen ja hiontaan.

HUOMAUTUS

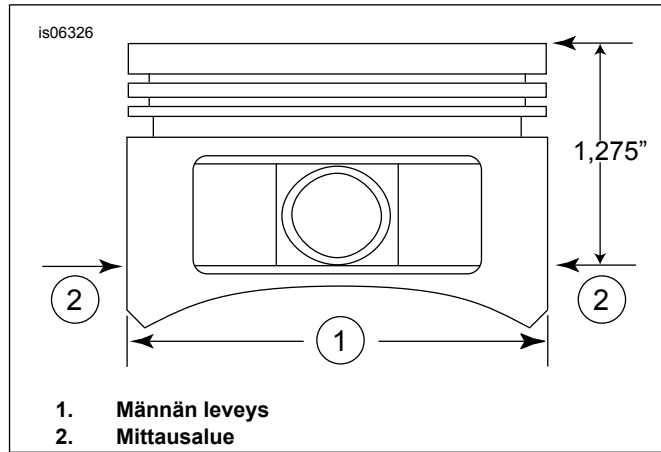
Asenna ylärengas (rumpumainen) ja toinen rengas (kartiomainen Napier) N-merkintä ylöspäin. Öljyrenkaiden kiskot voidaan asentaa kummin päin tahansa.

Sarjaan sisältyvät 4,060 tuuman sylinteripohjan tiivisteet ja sylinterinkannen tiivisteet poistavat O-renkaiden tarpeen (11273). Älä käytä O-renkaita sylinterin ohjaus- tai kiinnitystappien päällä.

Kun asennat uutta pohjatiivistettä, asenna sen kohokuvioitu puoli alaspäin ja kovera puoli ylöspäin.

HUOMAUTUS

Männän ja sylinterin välisen sovituksen tarkistaminen tässä paikassa taulukon 11 mukaisesti on viitteellinen.



1. Männän leveys
2. Mittausalue

Kuva 2. Männän mitat

5. Katso Kuva 2 . Mittaa männän leveys (1) 90 astetta vaakasuoraan männän tapin reiän molemmilta puoliilta ja 1,275 tuumaa alas männän kannen pinnasta (yläosasta) (2). Katso taulukosta 11 männän ja sylinterin välinen sovitus tähän paikkaan.
6. Tämän sarjan männät ovat erityisesti etu- ja takasyntereitä varten. Asenna mäntä, joka on merkitty tekstillä "FRONT" etusylinteriin niin, että nuoli osoittaa moottorin etuosaa kohti. Asenna mäntä, joka on merkitty tekstillä "REAR" takasyntereihin niin, että nuoli osoittaa moottorin etuosaa kohti.
7. Katso MOOTTORI-osio: YLÄOSAN PERUSKORJAUS, KOKOAMINEN-osio huolto-oppaassa, kun haluat tutustua männän, sylinterin ja sylinterinkannen asennusmenettelyihin.

Taulukko 11. Tekniset tiedot

Mäntä:	Vapaa tila (tuumaa)
Männän sovitus sylinteriin (löyhä)	0,0026-0,0036
Mäntätapin sovitus (löyhä)	0,0003-0,0008
Ylimmän renkaan päätyvälys	0,012-0,020
Toisen renkaan päätyvälys	0,016-0,024
Öljysäätörenkaan kiskon välys	0,008-0,0028
Ylimmän renkaan sivuvälys	0,0010-0,0022
Toisen renkaan sivuvälys	0,0010-0,0022
Öljysäätörenkaan sivuvälys	0,0003-0,0072

Taulukko 12. Kulumisrajat

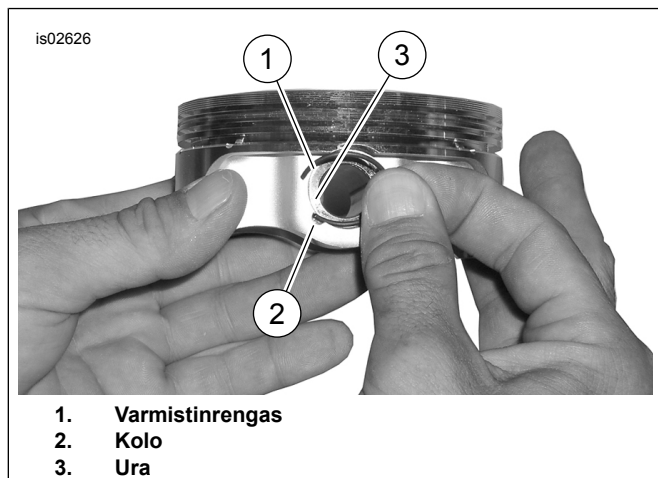
Männän sovitus sylinteriin (löyhä)	Kulumisraja (tuumaa)
Sovite sylinterissä (löyhä)	0.0061
Mäntätapin sovitus (löyhä)	0.0011
Ylimmän renkaan päätyvälys	0.030
Toisen renkaan päätyvälys	0.034
Öljysäätörenkaan kiskon välys	0.038
Ylimmän renkaan sivuvälys	0.0030
Toisen renkaan sivuvälys	0.0030
Öljysäätörenkaan sivuvälys	0.0079

Männän tapin varmistinrenkaan (Circlip) asennus

HUOMAUTUS

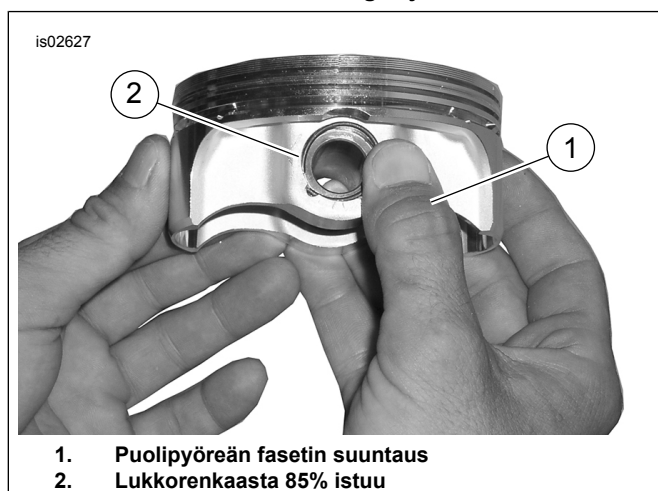
Varmistinrenkaan raon on oltava klo 12.00 tai 06.00 asennossa asennettaessa.

1. Katso Kuva 3 . Aseta varmistinrenkaan (1) avoin pää männän tapin napaa ympäröivän uran (3) loveen (2) siten, että rako on asennettuna klo 12.00 tai 6.00.



1. Varmistinrenkas
2. Kolo
3. Ura

Kuva 3. Lukkorengas ja mäntä



1. Puolipyöreän fasetin suuntaus
2. Lukkorenkaasta 85% istuu

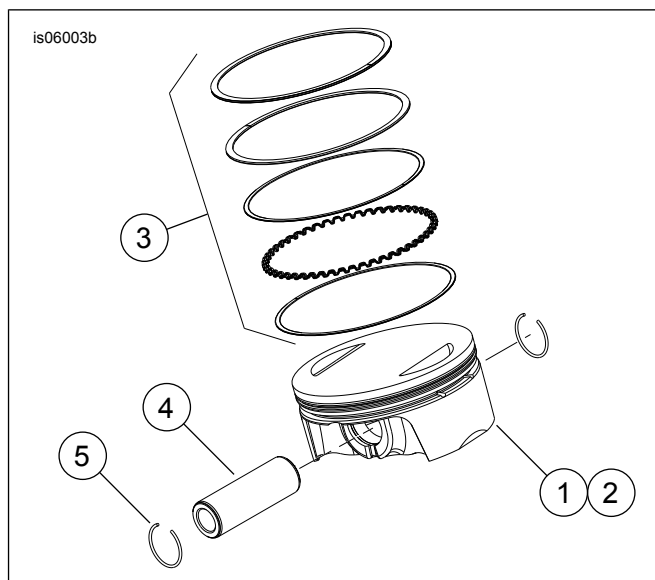
Kuva 4. Asenna lukkorengas

2. Katso Kuva 4 . Aseta fasetti (1) kuvan osoittamalla tavalla ja paina voimakkaasti, kunnes noin 85 % varmistinrenkaasta (2) on urassa.
3. Varo naarmuttamasta tai vaurioittamasta mäntää, käytä pieniteräistä ruuvimeisseliä kiilataksesi varmistinrenkaan uran loppuosaan. Toista jäljellä oleville varmistinrenkaille.

HUOMAUTUS

Varmista, että männän varmistinrenkas on täysin paikallaan, tai SYNTYY MOOTTORIVAURIO.

4. Katso MOOTTORI-osio: MOOTTORIPYÖRÄN KOKOAMINEN PURKAMISEN JÄLKEEN -osio huolto-oppaassa antaa ohjeet lopullisen uudelleen kokoamisen toimenpiteitä varten.



Kuva 5. Mäntäkokoontapano

Taulukko 13. Mäntäkokoontapano

Kohde	Kuvaus (määrä)
1	Mäntä (etu, vakio)
2	Mäntä (taka, vakio)
3	• Rengassarja, vakio (2)
4	• Männän nasta (2)
5	• Varmistinrenkas (4)
1	Mäntä (etu, +0,010)
2	Mäntä (taka, +0,010)
3	• Rengassarja +0,010 (2)
4	• Männän nasta (2)
5	• Varmistinrenkas (4)

TYÖNTÖTANKOJEN VAIHTAMINEN/HUOLTO

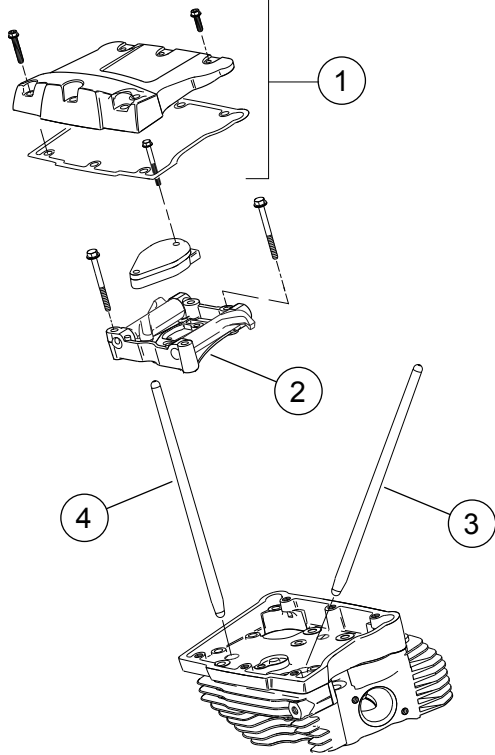
1. Katso korjaamokäsikirjan MOOTTORI-osio.

HUOMAUTUS

Noudata asianmukaisia huolto-ohjeita työntötankojen asentamisessa ja irrottamisessa. Työntötangot on merkitty "Intake" ja "Exhaust".

Työntötangot ovat suuntaisia. Varmista, että työntötankojen suurempi pää on asennettu alas nostinpistokkeisiin.

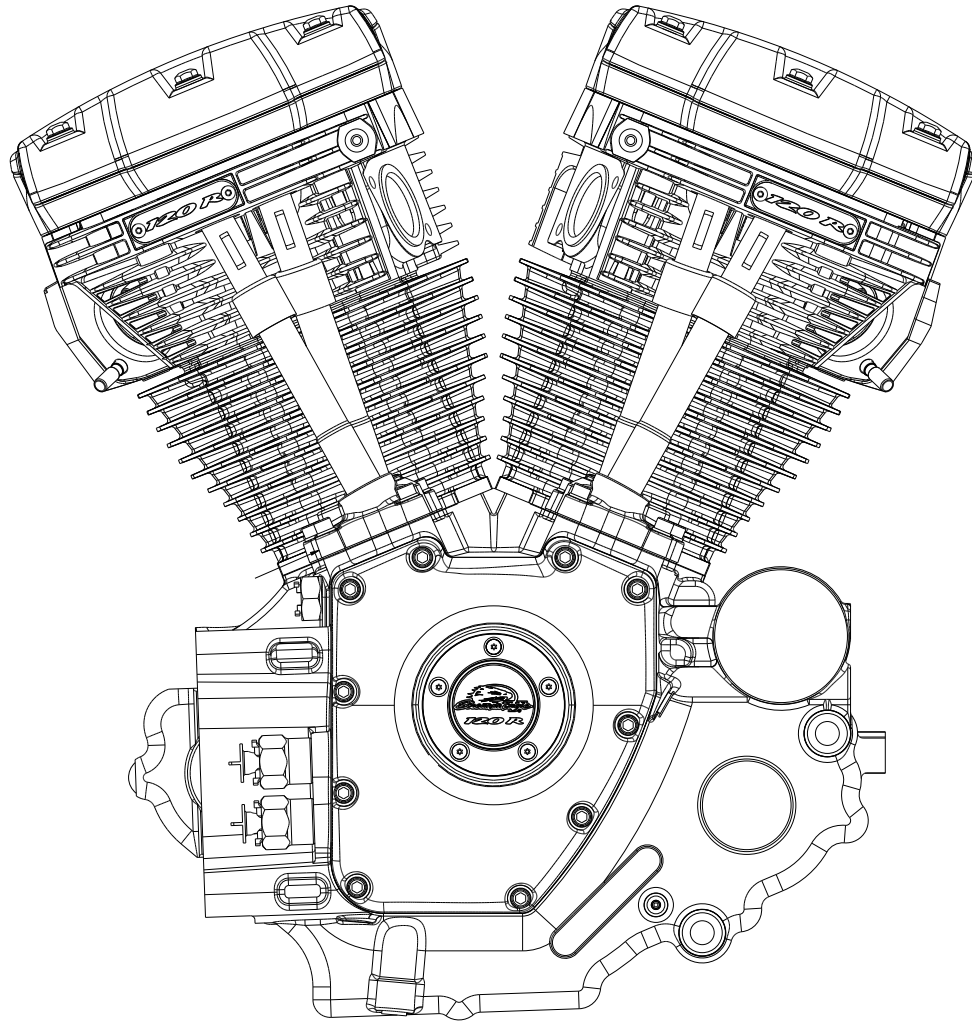
is06297



1. Keinuvivun kansikokoonpano
2. Keinugarren tukilevykokoonpano
3. Taka-imun työntötanko
4. Taka-pakokaasun työntötanko

Kuva 6. Työntötangot

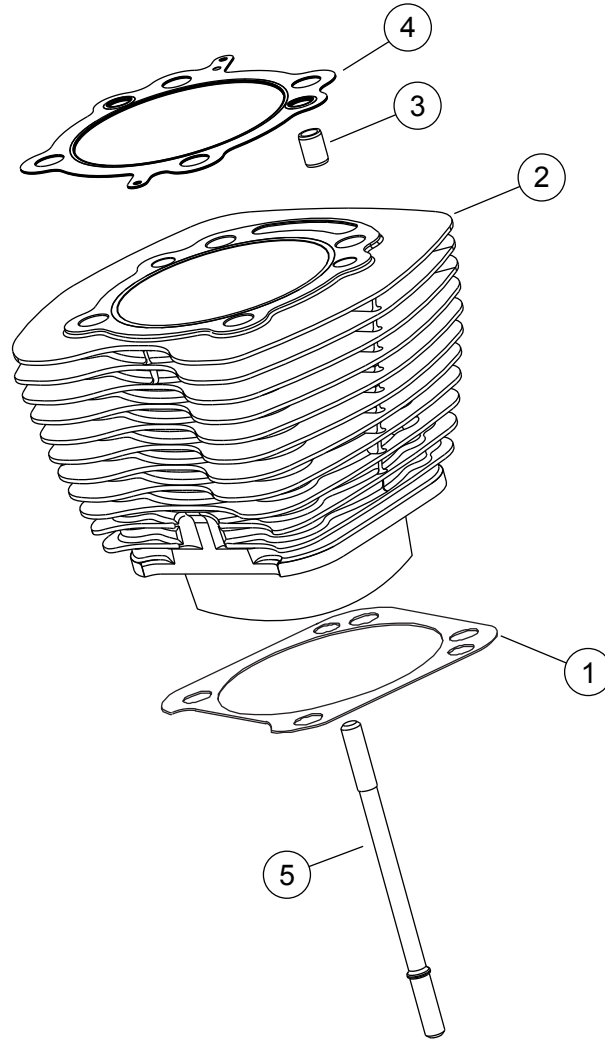
is07076



Kuva 7. Huolto-osat: Moottorikokoonpano, SE 120R, valmis

Taulukko 14. SE120R Screamin' Eagle Pro -moottorinrakennussarja kilpailukäyttöön

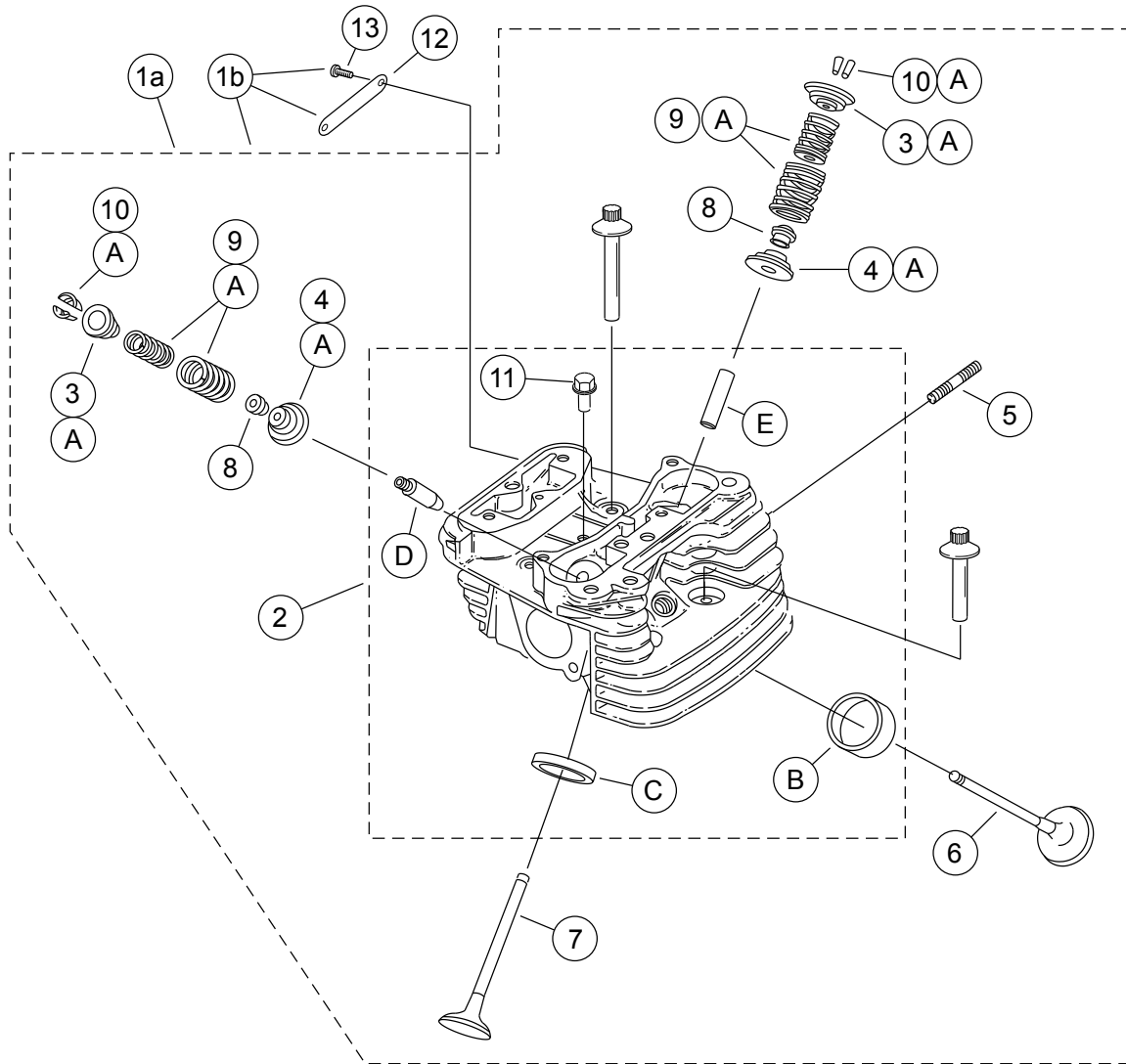
Kohde	Kuvaus (määrä)	Osanumero
1	Moottorikokoonpano, täydellinen	19206-13



Kuva 8. Huolto-osat: SE120R Screamin' Eagle Pro -moottorinrakennussarja kilpailukäyttöön

Taulukko 15. Huolto-osat: SE120R Screamin' Eagle Pro -moottorinrakennussarja kilpailukäyttöön

Kohde	Kuvaus (määrä)	Osanumero
1	Pohjan tiiviste, sylinteri (2)	16736-04
2	SE-sylinterisarja, 4,060", (musta) (sisältää kohteet 1, 3, 4, 1105 ja 1086A)	16550-04C
3	Lieriösokka, rengas (4)	16595-99A
4	Suojukset, sylinterinkannet (2)	16104-04
5	Tappi, sylinteri (8)	16834-99A
6	Tiivistesarja, moottorin peruskorjaus (ei sisällä sylinterinkannen tiivistettä, pohjatiivistettä tai venttiilinvarren tiivisteitä) (ei kuvassa)	17053-99C
7	Tiivistesarja, yläosa (ei sisällä sylinterinkannen tiivistettä, pohjatiivistettä tai venttiilinvarren tiivisteitä) (ei kuvassa)	17052-99C



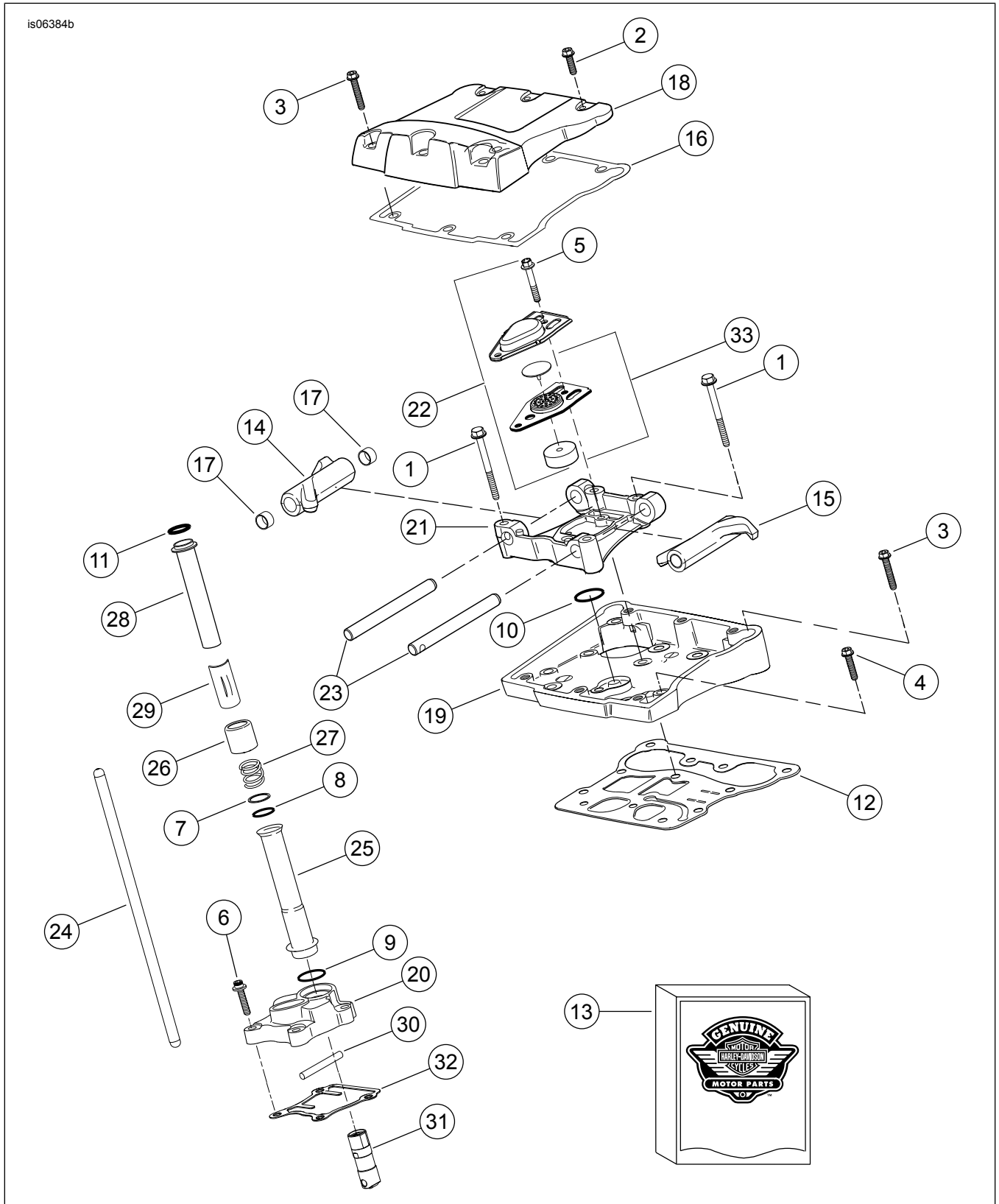
Kuva 9. Huolto-osat: SE120R Screamin' Eagle Pro -moottorinrakennussarja kilpailukäyttöön

Taulukko 16. Huolto-osat: SE120R Screamin' Eagle Pro -moottorinrakennussarja kilpailukäyttöön

Kohde	Kuvaus (määrä)	Osanumero
1	Sylinterinkansikokoonpano, takana (sisältää kohdat 2–13)	17444-10
	Sylinterinkansikokoonpano, edessä (sisältää kohdat 2–13)	17444-10
2	• Sylinterinkansi (työstetty, jossa kohteet B, C, D ja E asennettuina)	Ei myytävänä erikseen
3	• Kaulus, venttiilinjousi, ylempi (4)	Katso huoltosarjat
4	• Kaulus, venttiilinjousi, alempi (4)	Katso huoltosarjat
5	• Tappi, pakokaasuaukko (4)	16715-83
6	• Imuventtiili (2)	18190-08
7	• Pakoventtiili (2)	18183-03
8	• Tiiviste, venttiili (4)	18046-98
9	• Venttiilinjousiyksikkö (4)	Katso huoltosarjat
10	• Pidike, venttiilin kaulus (8). Sisältyy myös sarjaan 18281-02A	18240-98

Taulukko 16. Huolto-osat: SE120R Screamin' Eagle Pro -moottorinrakennussarja kilpailukäyttöön

Kohde	Kuvaus (määrä)	Osanumero
11	• Automaattinen puristuksen vapautuskorkki (2)	16648-08
12	Koristemerkki, 120R (2)	17136-10
13	Ruuvi, kupukanta TORX (4)	25800017
14	Ruuvi, sisäkierre, 3-3/16" (4)	16478-85A
15	Ruuvi, sisäkierre, 1-7/8" (4)	16480-92A
16	Sytytystulpat (ei kuvassa) (2)	32186-10
Huoltosarjat:		
A	Venttiilinjousisarja, Screamin' Eagle	18281-02A
Seuraavat Screamin' Eagle -osat ovat saatavilla erikseen:		
B	Venttiilin istukka, imu	18191-08
C	Venttiilin istuin, pakokaasu	18048-98A
D	Venttiilin ohjain, imu (huoltoa varten)	
	• (+0,003")	18158-05
	• (+0,002")	18156-05
	• (+0,001")	18154-05
E	Venttiilin ohjain, pakokaasu (huoltoa varten)	
	• (+0,003")	18157-05
	• (+0,002")	18155-05
	• (+0,001")	18153-05



Kuva 10. cService-osat: SE120R Screamin' Eagle Pro -moottorinrakennussarja kilpailukäyttöön

Taulukko 17. Huolto-osat: SE120R Screamin' Eagle Pro -moottorinrakennussarja kilpailukäyttöön

Kohde	Kuvaus (määrä)	Osanumero
1	Ruuvi, 5/16-18 X 2-1/2 kuusiolaippa. (luokka 8) (8)	1039
2	Ruuvi 5/16-18 X 1,0 kuusiokolo, lukituksella (6)	3692A
3	Ruuvi 5/16-18 X 1-3/4 kuusiokolo, lukituksella (10)	3693A

Taulukko 17. Huolto-osat: SE120R Screamin' Eagle Pro -moottorinrakennussarja kilpailukäyttöön

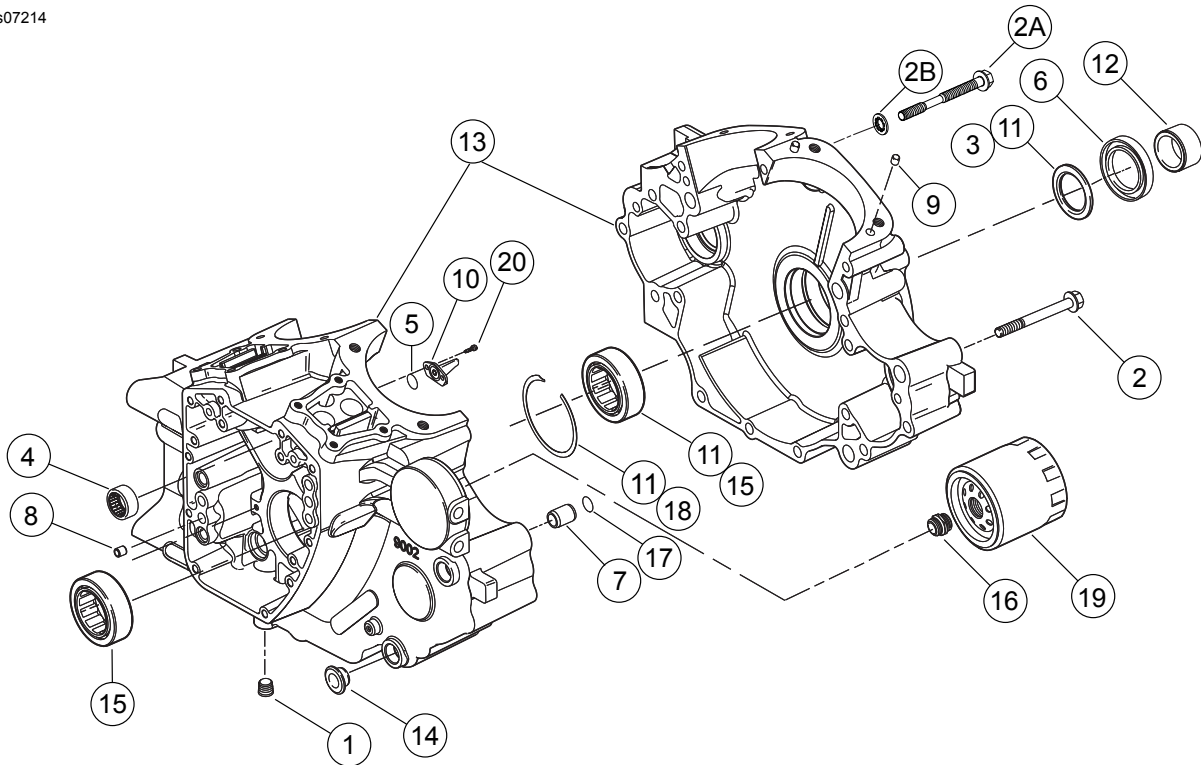
Kohde	Kuvaus (määrä)	Osanumero
4	Ruuvi 5/16-18 X 1-1/4 kuusiolaippa, lukituksella (8)	3736B
5	Ruuvi 1/4-20 kuusiolaipa X 1-11/16 kuusiokolo, lukituksella, (luokka 8) (4)	4400
6	Ruuvi 1/4-20 X 1 hylsy, lukituksella (8)	4741A
7	Aluslevy 11/16 X 29/32 X 1/32 (4)	6762B
8	O-rengas, työntötangon kansi (4)	11132A
9	O-rengas, työntötangon kansi (4)	11145A
10	O-rengas (2)	11270
11	O-rengas (4)	11293
12	Tiiviste, keinuvipukotelo (2)	16719-99B
13	Tiivistesarja, nokkahuolto	17045-99D
14	Keinuvarsi, etuimu, takapakoputkisto, holkeilla (2)	17360-83A
15	Keinuvarsi, etuimu, etupakoputkisto, holkeilla (2)	17375-83A
16	Tiiviste, keinuvivun kansi (2)	17386-99A
17	Holkki, keinuvarsi (8)	17428-57
18	Keinuvivun kansi, (kromi) (2)	17572-99
19	Keinuvipukotelo, (kromi) (2)	17578-10
20	Nostimen kansi, etu (kromi) Nostimen kansi, taka (kromi)	17964-99 17966-99
21	Tuki, keinuvarsi (2)	17594-99
22	Huohottimen asennussarja, (2)	17025-03A
23	Akseli, keinuvarsi (4)	17611-83
24	Perfect Fit -työntötankosarja (+0,030 tuumaa)	18401-03
25	Kansi, työntötanko, alempi (4)	17939-99
26	Korkki, kannen jousi (4)	17945-36B
27	Jousi, työntötangon kansi (4)	17947-36
28	Kansi, työntötanko ylempi (4)	17948-99
29	Pidike, jousikorkki (4)	17968-99
30	Nasta, pyörinäestotanko (2)	18535-99
31	Hydraulinen nostin (4)	17900022
32	Tiiviste, nostinkansi (2)	18635-99B
33	Aänenvaimenninkokoonpano, huohotin (2)	26500002



Kuva 11. Huolto-osat; SE120R Screamin' Eagle Pro -moottorinrakennussarja kilpailukäyttöön

Taulukko 18. Huolto-osat: SE120R Screamin' Eagle Pro -moottorinrakennussarja kilpailukäyttöön

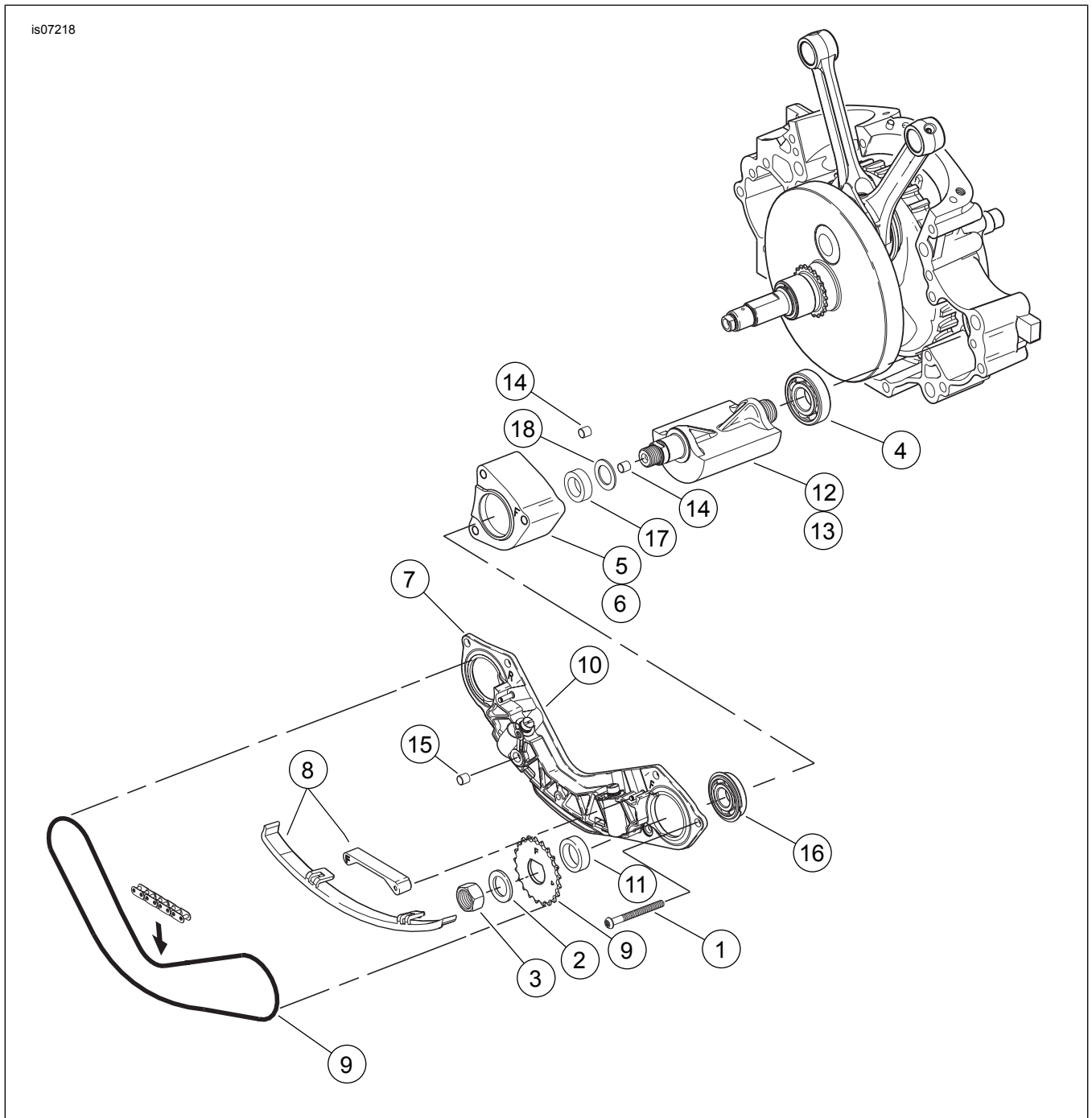
Kohde	Kuvaus (määrä)	Osanumero
1	Pidikerengas	11177A
2	Männän rengassarja, vakio (2) Männän rengassarja, 0,010" ylikokoinen (2)	22526-10 22529-10
3	Mäntäsarja, etu ja taka, rengassarjoilla, männän tapilla ja lukkorenkailla, vakio Mäntäsarja, etu ja taka, rengassarjoilla, männän tapeilla ja lukkorenkailla, 0,010" ylikokoinen	22574-10 22576-10
4	Lukkorengas, männän tappi (4)	22097-99
5	Männän nasta (2)	22310-10
6	Vauhtipyörän kokoamissarja	24100013



Kuva 12. Huolto-osat: SE120R Screamin' Eagle Pro -moottorinrakennussarja kilpailukäyttöön

Taulukko 19. Huolto-osat: SE120R Screamin' Eagle Pro -moottorinrakennussarja kilpailukäyttöön

Kohde	Kuvaus (määrä)	Osanumero
1	Tulppa (3)	765
2	Ruuvi, 5/16-18 x 3,0 tuumaa, kuusiolaippapää, (11)	895
2a	Ruuvi, ylin keskikampikammio	1105
2b	Aluslevy, tiivistävä	1086A
3	Aluslevy 1-1/4 X 1-53/64 X 1/8 (2)	8972
4	Neulalaakerisarja, nokka-akselit (2) (Sarja sisältää kohdan 2)	24018-10
5	O-rengas (2)	10930
6	Öljytiiviste	12068
7	Lieriösokka (2)	16574-99A
8	Lieriösokka (2)	16589-99A
9	Lieriösokka (4)	16595-99A
10	Männän jäähdytysruisku, 10930:lla (2)	22315-06A
11	Laakerisarja, vasen, jossa 8972, 24605-07, 35114-02 sekä sisempi kisko	24004-03B
12	Välikappale, hammaspyöräakseli	24009-06
13	Kampikammiosarja, (musta) laakereilla, jäähdytysuuttimilla ja läpipulteilla, sisältää pultin 21	24400001
14	Välikappale (4)	24603-00
15	Laakeri, pää (2)	24605-07
16	Sovitin, öljynsuodatin	26352-95A
17	Pidikerengas	35114-02
18	Öljynsuodatin (kromi)	63798-99A
19	Ruuvi, TORX®-pää, 8-32 x 3/8 (4)	68042-99
20	Ruuvi, TORX®-kupukanta, laakerin kiinnitys, 1/4 - 20 x 7/16 tuumaa (2)	703B



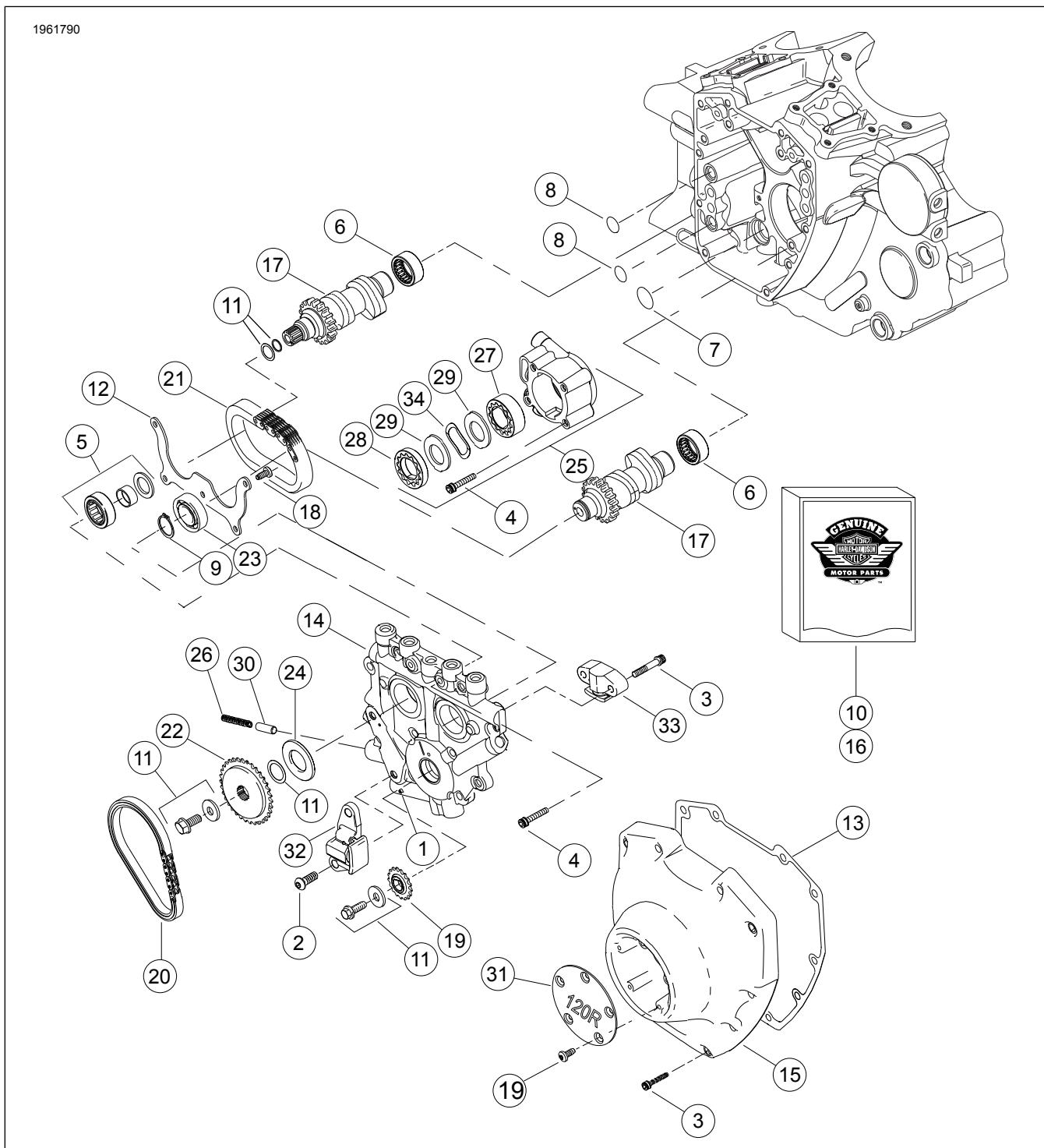
Kuva 13. Huolto-osat: SE120R Screamin' Eagle Pro -moottorinrakennussarja kilpailukäyttöön

Taulukko 20. Huolto-osataulukko

Kohde	Kuvaus (määrä)	Osanumero
1	Ruuvi (2)	703B
2	Ruuvi (6)	956
3	Pultti, tasapainotusvaihepultti (2)	3110
4	Aluslevy, tasapainotusvaihepultti (2)	6456
5	Laakeri, kuori (2)	8959
6	Laakeri, (2)	8992A
7	Tukikokoonpano, ketjuohjain, sisältää kiristinmännät	14728-07
8	Ohjauspyöräsarja, sis. 14769-00, etu- ja takarattaat	14761-00
9	Ohjaussarja, ketjunkiristin, sisältää alemmat etu- ja takaohjaimet	14762-00
10	Männän kokoonpanosarja, ketjunkiristin (2)	14764-00
11	Ketju, tasapainotuslaite	14769-00
12	Välikappale, .039 paksu	14784-07

Taulukko 20. Huolto-osataulukko

Kohde	Kuvaus (määrä)	Osanumero
13	Tasapainoakselisarja, sis. 8959, 8992A ja tasapainoakseli (2)	14789-07
14	Holkki, tappi (2)	16583-00A
15	Kiinnitysrenkas, tasapainottimen vaihdelaakeri (2)	35240-07
16	Tiiviste, öljyliitäntä	45359-00



Kuva 14. Huolto-osat: SE120R Screamin' Eagle Pro -moottorinrakennussarja kilpailukäyttöön

Taulukko 21. Huolto-osat: SE120R Screamin' Eagle Pro -moottorinrakennussarja kilpailukäyttöön

Kohde	Kuvaus (määrä)	Osanumero
1	Rullasokka	601
2	Ruuvi, ensisijainen nokkaketjun jännitin (2)	942

Taulukko 21. Huolto-osat: SE120R Screamin' Eagle Pro -moottorinrakennussarja kilpailukäyttöön

Kohde	Kuvaus (määrä)	Osanumero
3	Ruuvi, nokkakansi, 1/4-20 x 1-1/4, uritettu lukituksella (luokka 8), (10)	4740A
	Ruuvi, toissijainen nokkajännitin, 1/4-20 x 1-1/4, uritettu lukituksella (luokka 8), (2)	4740A
4	Ruuvi 1/4-20 X 1, kuusiopää, lukituksella (8)	4741A
5	Laakerikokoonpano laakerilla, sisäradalla, aluslevyllä ja O-renkaalla	8983
6	Neulalaakerisarja, nokka-akselit (2) (Sarja sisältää kohdan 2)	24018-10
7	O-rengas	11293
8	O-rengas (2)	11301
9	Pidikerengas	11494
10	Tiivistesarja, nokkaohjauksen	17045-99D
11	Nokkavetopyörän kiinnityssarja, ruuvit ja aluslevy	91800088
12	Levy, laakeria varmistava	1200018
13	Tiiviste, nokan kansi	25244-99A
14	Nokkatukilevy, ohitusventtiilillä	25400018
15	Nokkakansi, (kromi)	25369-01B
16	Nokka-akseliketju ja kiinnityssarja, sis. 91800088, 25673-06, 25675-06 ja 25728-06	25585-06
17	Nokka-akseli, etu- ja takasarja, SE266E	25400029
18	Ruuvi, 8-32 x 3/8 TORX®-pää (9)	68042-99
19	Ketjupyörä, nokkaohjaus kampiakselilla, 17 T	25673-06
20	Ketju, ensisijainen nokkaohjaus	25675-06
21	Ketju, toissijainen nokkaohjaus	25607-99
22	Ketjupyörä, nokka-asema, 34 T	25728-06
23	Kuulalaakeri	8990A
24	Välike, nokkaohjauksen ketjupyörän suuntaus 0,287" paksu	25722-00
	Välike, nokkaohjauksen ketjupyörän suuntaus 0,297" paksu	25723-00
	Välike, nokkaohjauksen ketjupyörän suuntaus 0,307" paksu	25721-00
	Välike, nokkaohjauksen ketjupyörän suuntaus 0,317" paksu	25719-00
	Välike, nokkaohjauksen ketjupyörän suuntaus 0,327" paksu	25717-00
	Välike, nokkaohjauksen ketjupyörän suuntaus 0,337" paksu	25725-00
	Välike, nokkaohjauksen ketjupyörän suuntaus 0,347" paksu	11889
	Välike, nokkaohjauksen ketjupyörän suuntaus 0,357" paksu	11890
25	Öljypumppukokoonpano, sis. kohdat 27-29, 34 ja runko	62400001
26	Jousi, varoventtiili	26210-99
27	Geroottorikokoonpano, paluu	Ei myytävänä erikseen
28	Geroottorikokoonpano, paine	Ei myytävänä erikseen
29	Erotingerä, geroottori (2)	Ei myytävänä erikseen
30	Varoventtiili, öljypumppu	26400-82B
31	Kansi, 120R	25495-10
32	Ketjun jännitin, ensisijainen nokkaohjauksen ketju	39968-06
33	Ketjun jännitin, toissijainen nokkaohjauksen ketju	39969-06
34	Jousi, erotin	40323-00