



СЪСТЕЗАТЕЛЕН ДВИГАТЕЛ SE120R SCREAMIN' EAGLE PRO

ОБЩИ

Номер на комплект

19206-13

Модели

За информация за съвместимост с модели вижте каталога за части и аксесоари или раздела Части и аксесоари на www.harley-davidson.com (само на английски).

NOTE

Този двигател е само за състезателни цели! Трябва да премахнете етикета за емисии и регистрационния номер от фабриката Шаси.

СЪДЪРЖАНИЕ

Таблица 1.

СЪДЪРЖАНИЕ	
Страница	Тема
1	МОНТИРАНЕ НА ДВИГАТЕЛ SE120R
3	СПЕЦИФИКАЦИИ НА ДВИГАТЕЛ SE120R
3	ПРОИЗВОДСТВЕНИ ТОЛЕРАНСИ
5	ДОПУСТИМИ ГРАНИЦИ НА ИЗНОСВАНЕ
6	ЦИЛИНДРИ SE120R
6	БУТАЛА SE120R
9	ПОДМЯНА/ОБСЛУЖВАНЕ НА ВОДАЧИТЕ НА КЛАПАНИТЕ
10	ЧАСТИ ЗА ОБСЛУЖВАНЕ

Нужни допълнителни части

За модели Softail 2007-2011 г. (с изключение на FXCW и FXCWC): Инсталирането на комплект компенсатор с голям капацитет SE (№ на част 40274-08A) е **ЗАДЪЛЖИТЕЛНО** за инсталиране на този двигател.

Препоръчително синтетично моторно масло, Screamin' Eagle SYN3® 20W50 (№ част 99824-03/00QT).

Комплект съединител, който ще поддържа минимум 140 ft-lbs въртящ момент.

Корпус на дросела SE, въздушен филтър и инжектори с висок дебит. Вижте каталога Screamin' Eagle Pro или се свържете с дилър на Harley-Davidson.

Комплект уплътнения за изпускателни газове SE (№ част 17048-98).

Препоръчва се маслен охладител. Вижте каталога за части и аксесоари или раздела „Части и аксесоари“ на www.harley-davidson.com.

SE Pro Super Tuner. Вижте каталога Screamin' Eagle Pro или се свържете с дилър на Harley-Davidson.

Вижте съответните раздели в сервисното ръководство за специални инструменти, необходими за инсталирането на този комплект.

▲ ПРЕДУПРЕЖДЕНИЕ

Безопасността на водача и пътника зависи от правилното поставяне на този комплект. Следвайте съответните процедури в наръчника за обслужване. Ако сметнете, че не можете да извършите процедурата или не разполагате с правилните инструменти, свържете се с дилър на Harley-Davidson да извърши инсталирането. Неправилното поставяне на този комплект би могло да предизвика смърт или сериозно нараняване. (00333b)

NOTE

Тези инструкции се отнасят до информацията в сервисното ръководство. Сервисното ръководство за вашия модел мотоциклет е необходимо за този монтаж и е достъпно от дилър на Harley-Davidson.

ОТСТРАНЯВАНЕ

Премахнете OEM двигателя

1. Позиционирайте мотоциклета на подходяща платформа.

NOTE

Ако автомобилът е оборудван с интелигентна система за сигурност Harley-Davidson, вижте ръководството на собственика за инструкции за деактивиране на системата.

2. Свалете седалката. Вижте сервисното ръководство.

▲ ПРЕДУПРЕЖДЕНИЕ

При извършване на техническо обслужване не пушете и не използвайте открит пламък или искри наблизо. Бензинът е лесно възпламеним и силно взривоопасен, което от своя страна би могло да доведе до смърт или сериозно нараняване. (00330a)

3. Извадете главния предпазител. Вижте сервисното ръководство.
4. Свалете резервоара за гориво. Вижте сервисното ръководство.
5. Вижте раздела на ДВИГАТЕЛЯ от подходящото сервисно ръководство за отстраняване на двигателя от шасито.



МОНТИРАНЕ НА ДВИГАТЕЛ SE120R

1. Преди да инсталирате двигателя, уверете се, че няма отломки или замърсявания в системата за смазване. Резервоарът за масло трябва да се промие. Промиването на резервоара трябва да се извършва от оторизиран дилър или квалифициран техник.
2. Отстранете капачките/тапите за преминаване на маслото от двигателя в интерфейса на трансмисията.
3. Вижте раздела на ДВИГАТЕЛЯ от подходящото сервизно ръководство за монтиране на двигателя към шасито.
4. За модели Softail 2007-2011 г. (с изключение на FXCW и FXCWC): Инсталирайте комплекта компенсатор с голям капацитет SE (40274-08A, закупува се отделно), като следват инструкциите, включени в комплекта. За модели Softail от 2012 г. и по-нови (всички FXCW и FXCWC): Инсталирайте компенсатора на оригиналното оборудване, като следват инструкциите в сервизното ръководство.

Окончателно сглобяване

1. Монтирайте резервоара за гориво. Вижте сервизното ръководство.
2. Поставете главния предпазител. Вижте сервизното ръководство.
3. Поставете седалката. След като поставите седалката, дръпнете я нагоре, за да се уверите, че е закрепена здраво. Вижте сервизното ръководство.

ИЗВЕСТИЕ

Трябва да прекалибрирате ЕСМ при поставянето на този комплект. Неправилното прекалибриране на ЕСМ може да доведе до сериозна повреда на двигателя. (00399b)

4. Свалете новото калибриране на ЕСМ, когато поставите този комплект. Вижте каталога Screamin' Eagle Pro или се свържете с дилър на Harley-Davidson.
5. Стартирайте и оставете двигателя да работи. Повторете няколко пъти, за да се уверите в правилното функциониране.

РАБОТА

1. Вижте раздела „ПРАВИЛА ЗА УПРАВЛЕНИЕ ЗА РАЗРАБОТКА“ в ръководството на потребителя за инструкции за разработка на новия двигател.

ПОДДРЪЖКА

1. Вижте ГРАФИКА ЗА ПОДДРЪЖКА в подходящото сервизно ръководство или ръководството за собственика.
2. За монтаж/демонтаж на двигателя вижте раздел ДВИГАТЕЛ на съответното сервизно ръководство.

СПЕЦИФИКАЦИИ НА ДВИГАТЕЛ SE120R

NOTE

Следните раздели предоставят уникална информация, която не е налична в раздел „ДВИГАТЕЛ“ от сервизното ръководство за подходящите Twin Cam 96™ алфа двигатели от платформите Touring или Dyna.

Таблица 2. Двигател: SE Twin Cam 120R

Елемент	Спецификация	
Степен на компресия	10.5	
Диаметър на буталото	4,060 инча.	103,12 мм
Такт	4,625 инча.	117,48 мм
Изместване	119,75 инча.	1962,39 кубични см
Смазочна система	Сух картер, под налягане с маслен охладител	
Максимална постоянна скорост на двигателя	6200 ОБ/МИН	

ПРОИЗВОДСТВЕНИ ТОЛЕРАНСИ

Вижте спецификациите на Twin-Cam 96™ в сервизното ръководство за всяка спецификация, която не е показана в таблиците по-долу.

Таблица 3. Цилиндри глави

ЕЛЕМЕНТ	ИНЧА.	ММ
Водач на клапана в главата (стегнат)	0,0020-0,0033	0,051-0,084
Място на всмукателния клапан в главата (стегнат)	0,004-0,0055	0,102-0,140
Място на изпускателния клапан в главата (стегнат)	0,004-0,0055	0,102-0,140

Таблица 4. Клапани

ЕЛЕМЕНТ	ИНЧА.	ММ
Паста на водача (всмукателен и изпускателен)	0,0011-0,0029	0,028-0,074
Ширина на мястото	0,034-0,062	0,86-1,57
Изпъкналост на стеблата от главите на главния цилиндър	1,990-2,024	50,55-51,41

Таблица 5. Спецификации на пружините на клапана

ЕЛЕМЕНТ	НАЛЯГАНЕ	РАЗМЕРИ
Затворена	180 lbs (79 кг)	1,800 инча (45,7 мм)
Отваряне	500 lbs (196 кг)	1,177 инча (29,9 мм)
Свободна дължина	не е приложимо	2,210 инча (56,1 мм)

Таблица 6. Бутала

Бутало:	Просвет (инча)
Прилягане с бутало в цилиндър (хлабаво)	0,0026-0,0036
Прилягане на бутален щифт (хлабаво)	0,0003-0,0008

Таблица 6. Бутала

Бутало:	Просвет (инча)
Празнина в края на горния пръстен	0,012-0,020
Празнина в края на втория пръстен	0,016-0,024
Празнина на релсов пръстен за управление на маслото	0.008-0.0028
Хлабина от страна на горния пръстен	0,0010-0,0022
Хлабина от страна на втория пръстен	0,0010-0,0022
Хлабина от страна на пръстена за управление на маслото	0,0003-0,0072

Таблица 7. Спецификации на разпределителния вал - SE266E

Система за постъпване на въздух	Спецификация
Отваря	24 BTDC
Затваря	58 ABDC
Продължителност	262 °
Макс. повдигане на клапана	0,658 инча.
Повдигане клапан @ TDC	0,208 инча.
Ауспух	Спецификация
Отваря	69 BBDC
Затваря	17 ATDC
Продължителност	266 °
Макс. повдигане на клапана	0,658 инча.
Повдигане клапан @ TDC	0,178 инча.
Синхронизация на разпределителните валове @ 0,053" повдигане на крана в градуси на колянвия вал	

ДОПУСТИМИ ГРАНИЦИ НА ИЗНОСВАНЕ

Границите на износване могат да се използват като ориентир, когато решавате дали да използвате повторно части на двигателя. Сменяйте употребяваните части, когато следните граници на износване са надвишени.

NOTE

Вижте спецификациите на Twin-Cam 96 в сервисното ръководство за всяка спецификация, която не е показана в таблиците по-долу

Таблица 8. Цилиндри

ЕЛЕМЕНТ	ПОДМЕНЕТЕ, АКО ИЗНОСВАНЕТО НАДВИШАВА	
	ИНЧА.	ММ
Остър край	0.002	0.051
Извън кръга	0.002	0.051
Обвиване на повърхности на уплътнения или О-пръстени: горна част	0.006	0.152
Обвиване на повърхности на уплътнения или О-пръстени: основа	0.004	0.102

Таблица 9. Диаметър на буталото на цилиндъра

ЕЛЕМЕНТ	ПОДМЕНЕТЕ, АКО ИЗНОСВАНЕТО НАДВИШАВА	
	ИНЧА.	ММ
Стандарт	4.062	103.17
0,010 инча извънгабаритен	4.072	103.43

Таблица 10. Бутала

Прилягане с бутало в цилиндър (хлабаво)	Ограничение на износването (ин.)
Прилягане в цилиндър (хлабаво)	0.0061
Прилягане на бутален щифт (хлабаво)	0.0011
Празнина в края на горния пръстен	0.030
Празнина в края на втория пръстен	0.034
Празнина на релсов пръстен за управление на маслото	0.038
Хлабина от страна на горния пръстен	0.0030
Хлабина от страна на втория пръстен	0.0030
Хлабина от страна на пръстена за управление на маслото	0.0079

ЦИЛИНДРИ SE120R

1. Позиционирайте мотоциклета на подходяща платформа.

NOTE

Ако превозното средство е оборудвано със смарт система за сигурност Harley-Davidson, вижте ръководството на собственика за инструкции за обезопасяване на системата.

2. Свалете седалката съгласно инструкциите в сервисното ръководство.

▲ ПРЕДУПРЕЖДЕНИЕ

При извършване на техническо обслужване не пушете и не използвайте открит пламък или искри наблизо. Бензинът е лесно възпламеним и силно взривоопасен, което от своя страна би могло да доведе до смърт или сериозно нараняване. (00330a)

3. Свалете главния предпазител. Вижте сервисното ръководство за вашия мотоциклет.
4. Премахнете резервоара за гориво съгласно инструкциите в сервисното ръководство.

Свалете компонентите на двигателя

1. Вижте сервисното ръководство, за да премахнете съществуващия въздушен филтър.
2. Отстранете съществуващата изпускателна система, като следвате процедурите в сервисното ръководство.
3. Разглобете горния край на двигателя. Вижте съответните раздели за двигателя в сервисното ръководство.

Монтирайте компонентите за горния край на двигателя

NOTE

Figure 1. 4,060 инча. Уплътнението на основата на цилиндъра (1) и уплътнението на главата на цилиндъра (2) елиминират необходимостта от O-пръстени. Не използвайте O-пръстени за гарнитурата на цилиндъра или накрайниците на цилиндъра.

При монтиране на ново уплътнение към основата (1), монтирайте с релефната страна надолу и вдлъбнатата страна нагоре.

1. Вижте съответното сервизно ръководство и сглобете двигателя със следните промени:
 - а. Сглобете горния край на двигателя, като използвате уплътненията на основата и главата, предвидени в комплекта. Вижте съответния раздел за двигателя в сервизното ръководство.



Фигура 1. Уплътнения на цилиндрите

Окончателно сглобяване

1. Монтирайте резервоара за гориво. Вижте сервизното ръководство.
2. Поставете главния предпазител. Вижте сервизното ръководство.
3. Поставете седалката. След като поставите седалката, дръпнете я нагоре, за да се уверите, че е закрепена здраво. Вижте сервизното ръководство.

БУТАЛО SE120R

1. Вижте раздела ДВИГАТЕЛ на сервизното ръководство

МОНТАЖ

▲ ПРЕДУПРЕЖДЕНИЕ

За да не допуснете случайно стартиране на мотоциклета, което от своя страна би могло да доведе до смърт или сериозно нараняване, разкачете кабелите на акумулатора (първо за отрицателния полюс (-), преди да продължите. (00307a)

▲ ПРЕДУПРЕЖДЕНИЕ

Първо разкачете отрицателния кабел (-) на акумулатора. Ако кабелът за положителния полюс (+) се допре до маса при свързан кабел за отрицателния полюс (-), възникналите искри могат да причинят експлодиране на акумулатора, което от своя страна би могло да доведе до смърт или сериозно нараняване. (00049a)

1. Вижте сервизното ръководство и следвайте инструкциите за отстраняване на седалката и разкачване на кабела на акумулатора, като се премахне първо отрицателния.

▲ ПРЕДУПРЕЖДЕНИЕ

При извършване на техническо обслужване не пушете и не използвайте открит пламък или искри наблизо. Бензинът е лесно възпламеним и силно взривоопасен, което от своя страна би могло да доведе до смърт или сериозно нараняване. (00330a)

2. Вижте раздела ДВИГАТЕЛ: РАЗГЛОБЯВАНЕ НА МОТОЦИКЛЕТ ЗА ОБСЛУЖВАНЕ И ПЪЛЕН РЕМОНТ НА ГОРНИЯ КРАЙ и РАЗГЛОБЯВАНЕ от сервизното ръководство, за процедурите за премахване на главата на цилиндъра, цилиндъра и буталото.
3. Следвайте процедурите в раздели ДВИГАТЕЛ: Раздели от сервизното ръководство за проверка на части ОБСЛУЖВАНЕ И РЕМОНТ НА ПОДВЪЗЕЛ, ГОРЕН КРАЙ/ ЦИЛИНДЪР/ ГОРНА БИЕЛА.
4. Вижте раздел ДВИГАТЕЛ: Раздел от ръководството за обслужване за инструкции за пробиване и хонинговане ОБСЛУЖВАНЕ И РЕМОНТ НА ПОДВЪЗЕЛ, ЦИЛИНДЪР.

NOTE

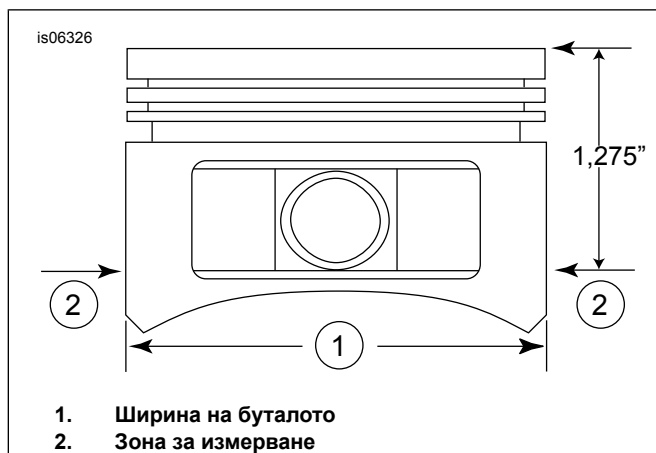
Монтирайте горния пръстен (объл) и втори пръстен (с нарез) с означение „N“ нагоре. Рейки на маслени пръстени могат да бъдат монтирани с която и да е страна нагоре.

4,060-инчовите уплътнения на основата на цилиндъра и уплътненията на главата на цилиндъра, включени в комплекта, елиминират необходимостта от O-пръстени (11273). Не използвайте O-пръстени върху цилиндрични дюбели или цилиндрични кранове.

При монтиране на ново уплътнение към основата, монтирайте с релефната страна надолу и вдлъбнатата страна нагоре.

NOTE

Проверката на прилягането на бутало към цилиндър на това място в таблица 11 е за справка.



Фигура 2. Мерки на буталото

5. Вижте Figure 2 . Измерете ширината на буталото (1), 90 градуса хоризонтално от двете страни на отвора на буталния щифт и 1,275 инча. надолу от повърхността на палубата (отгоре) на буталото (2). Вижте таблица 11 за прилягане на бутало към цилиндър на това място.
6. Буталата в този комплект са специфични за предна и задна част. Монтирайте буталото маркирано „ОТПРЕД“ в предната част на цилиндъра със стрелката, сочеща към **предната част** на двигателя. Монтирайте буталото маркирано „ОТЗАД“ в задната част на цилиндъра със стрелката, сочеща към **задната част** на двигателя.
7. Вижте раздела ДВИГАТЕЛ: ПЪЛЕН РЕМОНТ НА ГОРНАТА ЧАСТ, СГЛОБЯВАНЕ от глава за процедурите за монтаж на буталото, цилиндъра и цилиндровата глава.

Таблица 11. Спецификации

Бутало:	Просвет (инча)
Прилягане с бутало в цилиндър (хлабаво)	0,0026-0,0036
Прилягане на бутален щифт (хлабаво)	0,0003-0,0008
Празнина в края на горния пръстен	0,012-0,020
Празнина в края на втория пръстен	0,016-0,024
Празнина на релсов пръстен за управление на маслото	0.008-0.0028
Хлабина от страна на горния пръстен	0,0010-0,0022
Хлабина от страна на втория пръстен	0,0010-0,0022
Хлабина от страна на пръстена за управление на маслото	0,0003-0,0072

Таблица 12. Допустими граници на износване

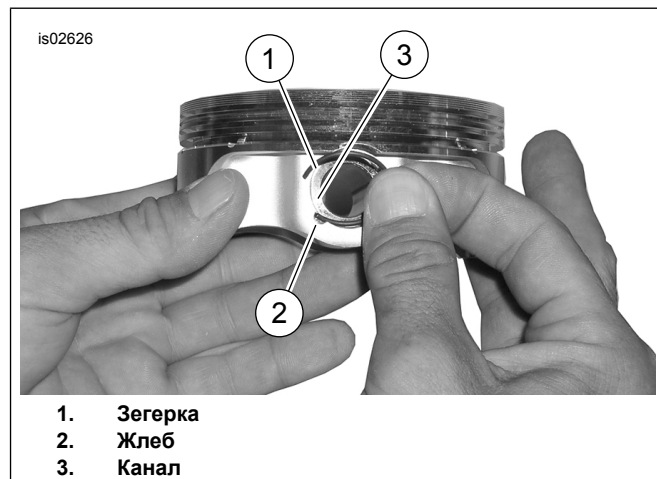
Прилягане с бутало в цилиндър (хлабаво)	Ограничение на износването (ин.)
Прилягане в цилиндър (хлабаво)	0.0061
Прилягане на бутален щифт (хлабаво)	0.0011
Празнина в края на горния пръстен	0.030
Празнина в края на втория пръстен	0.034
Празнина на релсов пръстен за управление на маслото	0.038
Хлабина от страна на горния пръстен	0.0030
Хлабина от страна на втория пръстен	0.0030
Хлабина от страна на пръстена за управление на маслото	0.0079

Монтаж на задържащия пръстен на буталния щифт (зегерка)

NOTE

При монтажа междината на зегерката трябва да е в положение 12:00 или 6:00 часа.

1. Вижте Figure 3 . Поставете отворения край на стопало (1) в прореза (2) на жлеба (3) около втулката на буталния щифт, така че пролуката да е в положение 12:00 или 6:00 часа, когато е монтирана.



Фигура 3. Зегерка и бутало



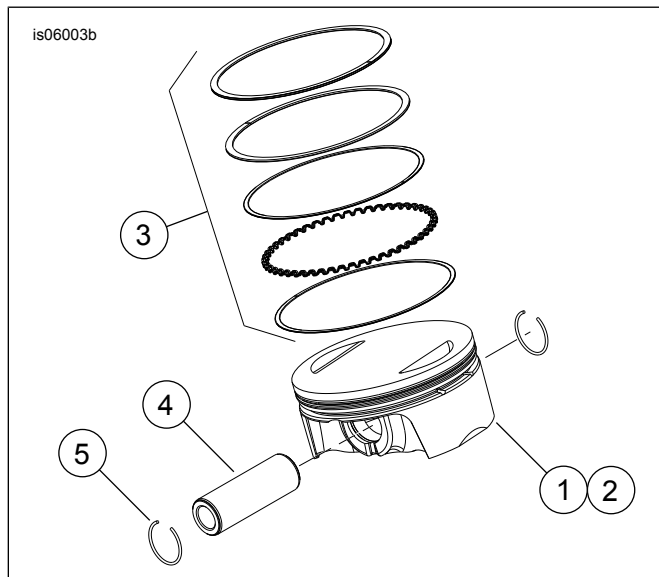
Фигура 4. Монтаж на зегерка

2. Вижте Figure 4 . Поставете палеца си (1), както е показано, и натиснете силно, докато около 85% от зегерката (2) легне в канала.
3. Внимавайте да не надраскате или повредите буталото и използвайте отвертка с малък връх, за да вмъкнете зегерката в останалата част на канала. Повторете за останалите зегерки.

NOTE

Уверете се, че зегерката на буталото е изцяло легнала в канала, тъй като в противен случай ДВИГАТЕЛЯТ ЩЕ СЕ ПОВРЕДИ.

4. Вижте раздела ДВИГАТЕЛ: СГЛОБЯВАНЕ НА МОТОЦИКЛЕТА СЛЕД РАЗГЛОБЯВАНЕ в сервизното ръководство за процедурите за окончателно повторно сглобяване.



Фигура 5. Модул на буталото

Таблица 13. Модул на буталото

Елемент	Описание (Количество)
1	Бутало (предно, стандартно)
2	Бутало (задно, стандартно)
3	• Комплект пръстен, стандартен (2)
4	• Бутален щифт (2)
5	• Зегерка (4)
1	Бутало (предно, +0,010)
2	Бутало (задно, +0,010)
3	• Комплект пръстени. +0,010 (2)
4	• Бутален щифт (2)
5	• Зегерка (4)

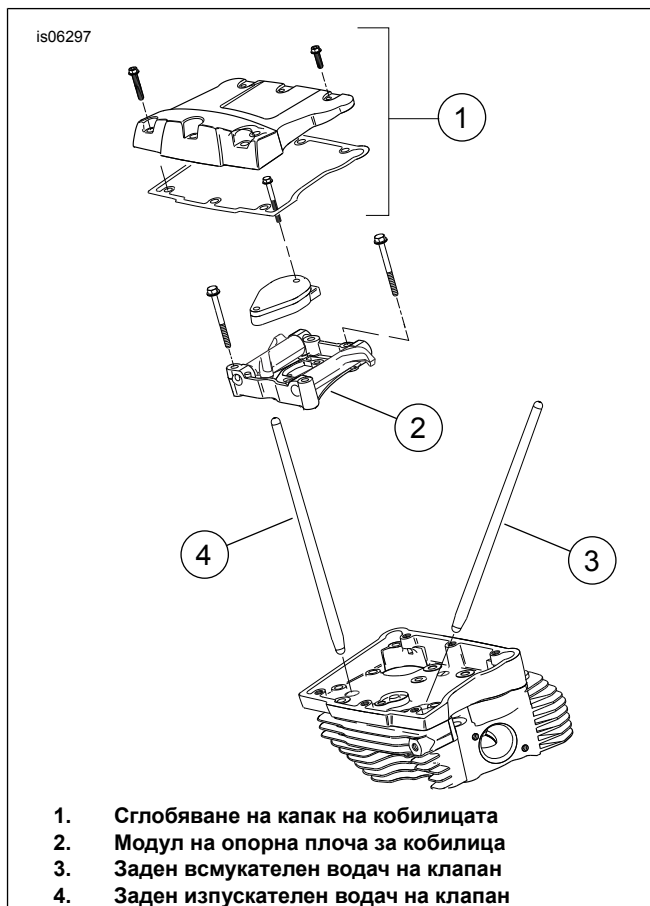
ПОДМЯНА/ОБСЛУЖВАНЕ НА ВОДАЧИТЕ НА КЛАПАНИТЕ

1. Вижте раздел ДВИГАТЕЛ от сервизно ръководство.

NOTE

Следвайте съответните процедури за сервизно ръководство за инсталиране и демонтиране на тласкачите. Водачите на клапаните са маркирани като всмукателни и изпускателни.

Водачите на клапаните са насочени. Уверете се, че по-големият край на тласкачите е монтиран надолу в гнездото на повдигача.

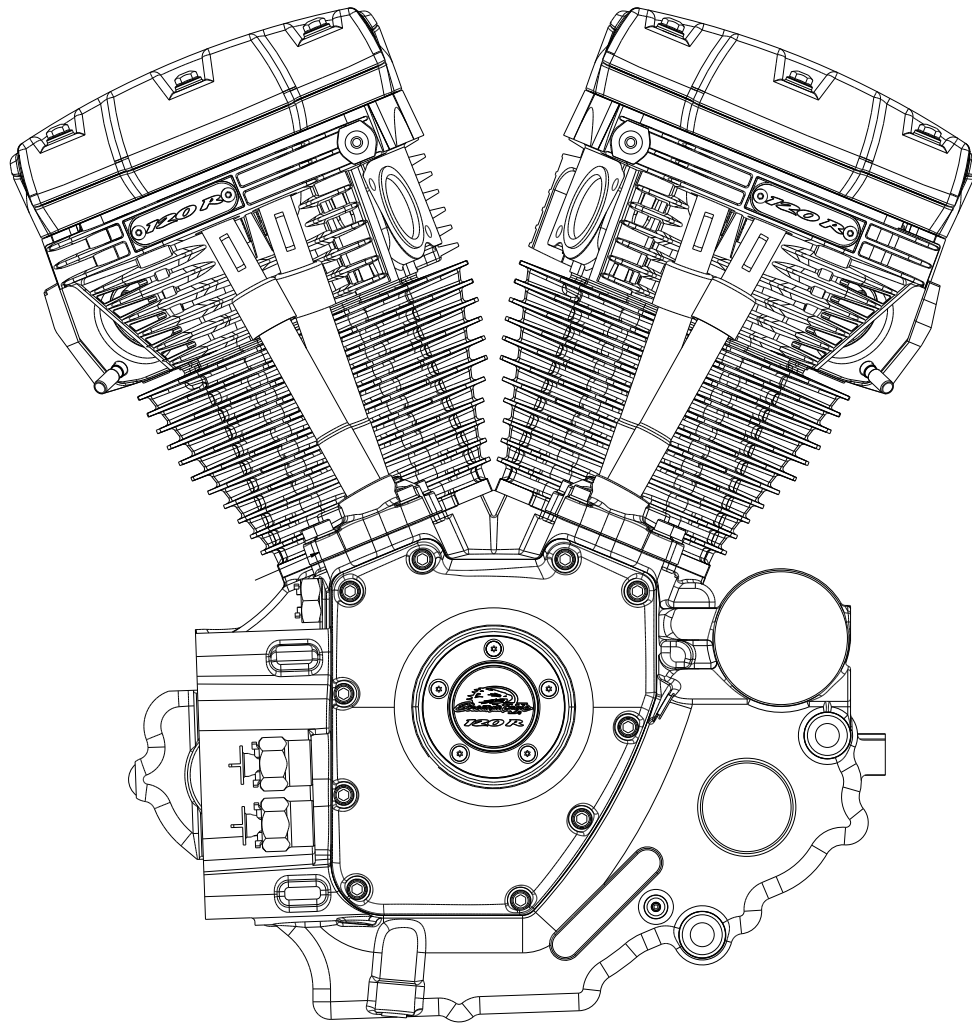


1. Сглобяване на капак на кобилицата
2. Модул на опорна плоча за кобилица
3. Заден всмукателен водач на клапан
4. Заден изпускателен водач на клапан

Фигура 6. Натискателни пръти

ЧАСТИ ЗА ОБСЛУЖВАНЕ

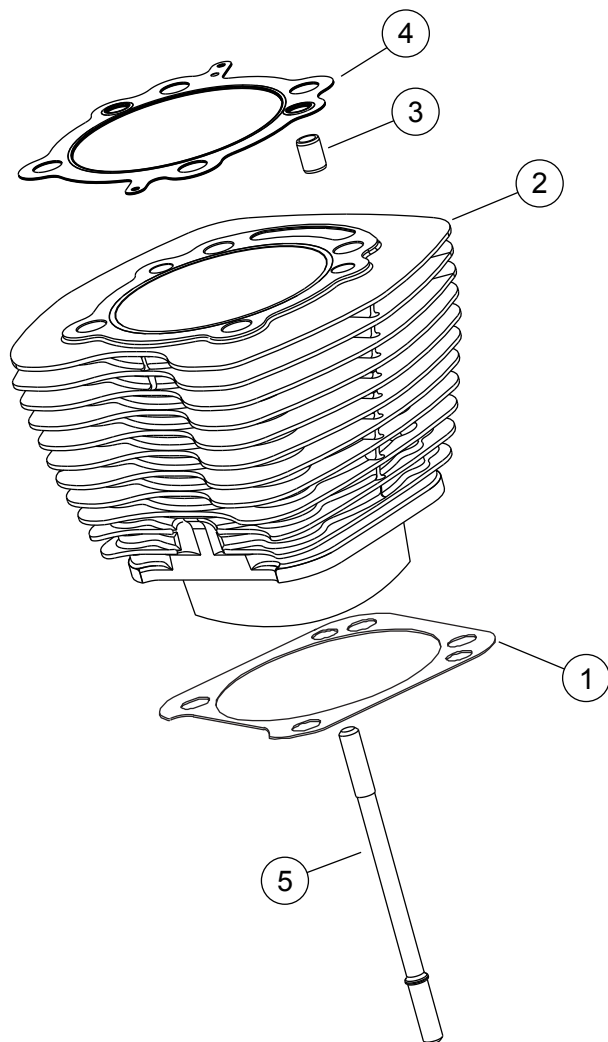
is07076



Фигура 7. Части за обслужване: Сглобяване на двигателя, SE 120R Complete

Таблица 14. Състезателен двигател SE120R Screamin' Eagle Pro

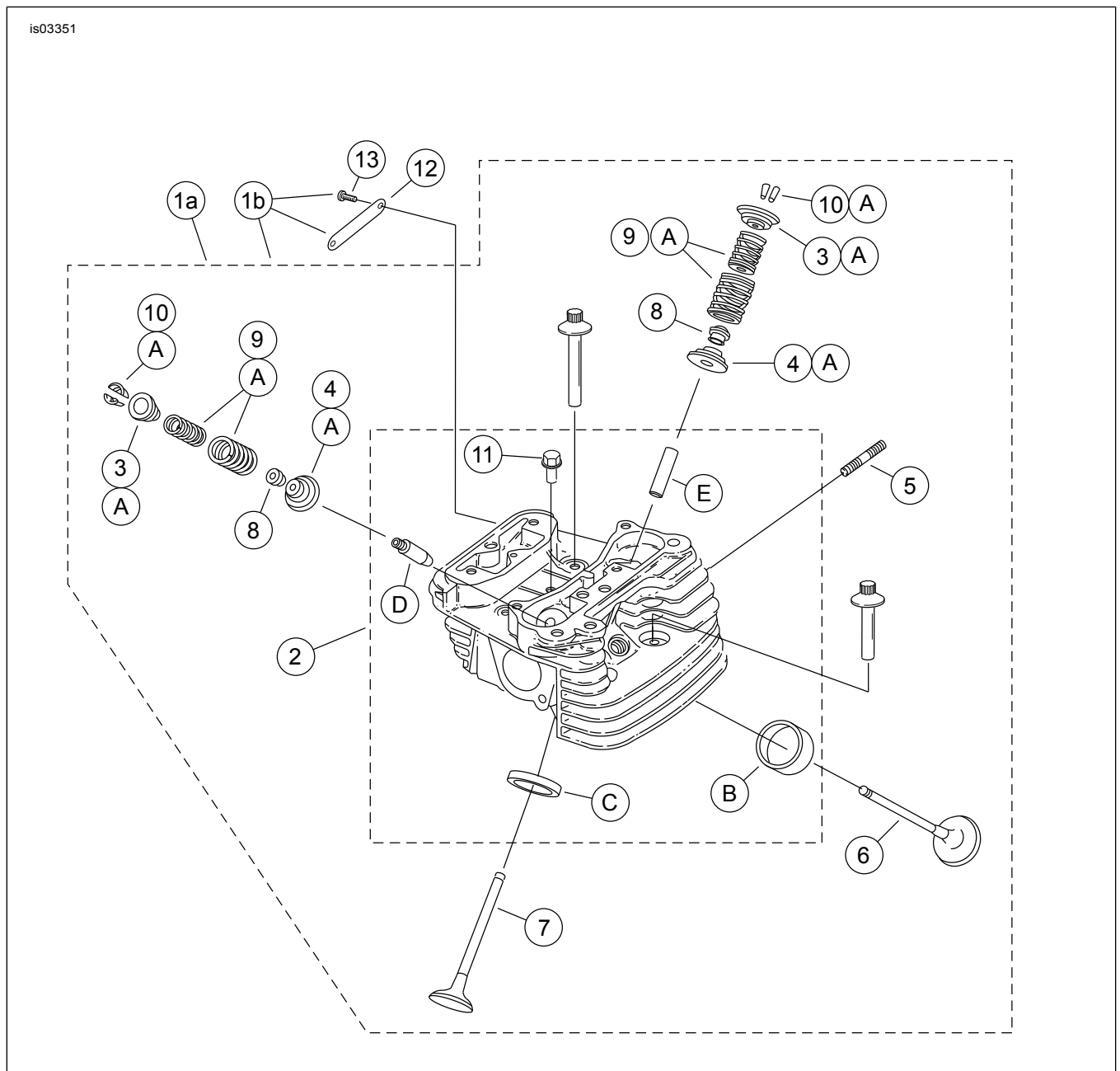
Елемент	Описание (Количество)	Номер на част
1	Модул на двигателя, окомплектован	19206-13



Фигура 8. Части за обслужване: Състезателен двигател SE120R Screamin' Eagle Pro

Таблица 15. Части за обслужване: Състезателен двигател SE120R Screamin' Eagle Pro

Елемент	Описание (Количество)	Номер на част
1	Основна гарнитура, цилиндър (2)	16736-04
2	Комплект цилиндри SE, 4,060 инча, (черен) (включва елементи 1, 3, 4, 1105 и 1086A)	16550-04C
3	Щифт, пръстен (4)	16595-99A
4	Уплътнение, глава на цилиндъра (2)	16104-04
5	Щифт, цилиндър (8)	16834-99A
6	Комплект уплътнения, основен ремонт на двигателя (не включва гарнитура на цилиндровата глава, основна гарнитура или уплътнения на стъблата на клапаните) (Не е показано)	17053-99C
7	Комплект уплътнения, горна част, (не включва гарнитура на цилиндровата глава, основна гарнитура или уплътнения на стъблата на клапаните) (Не е показано)	17052-99C



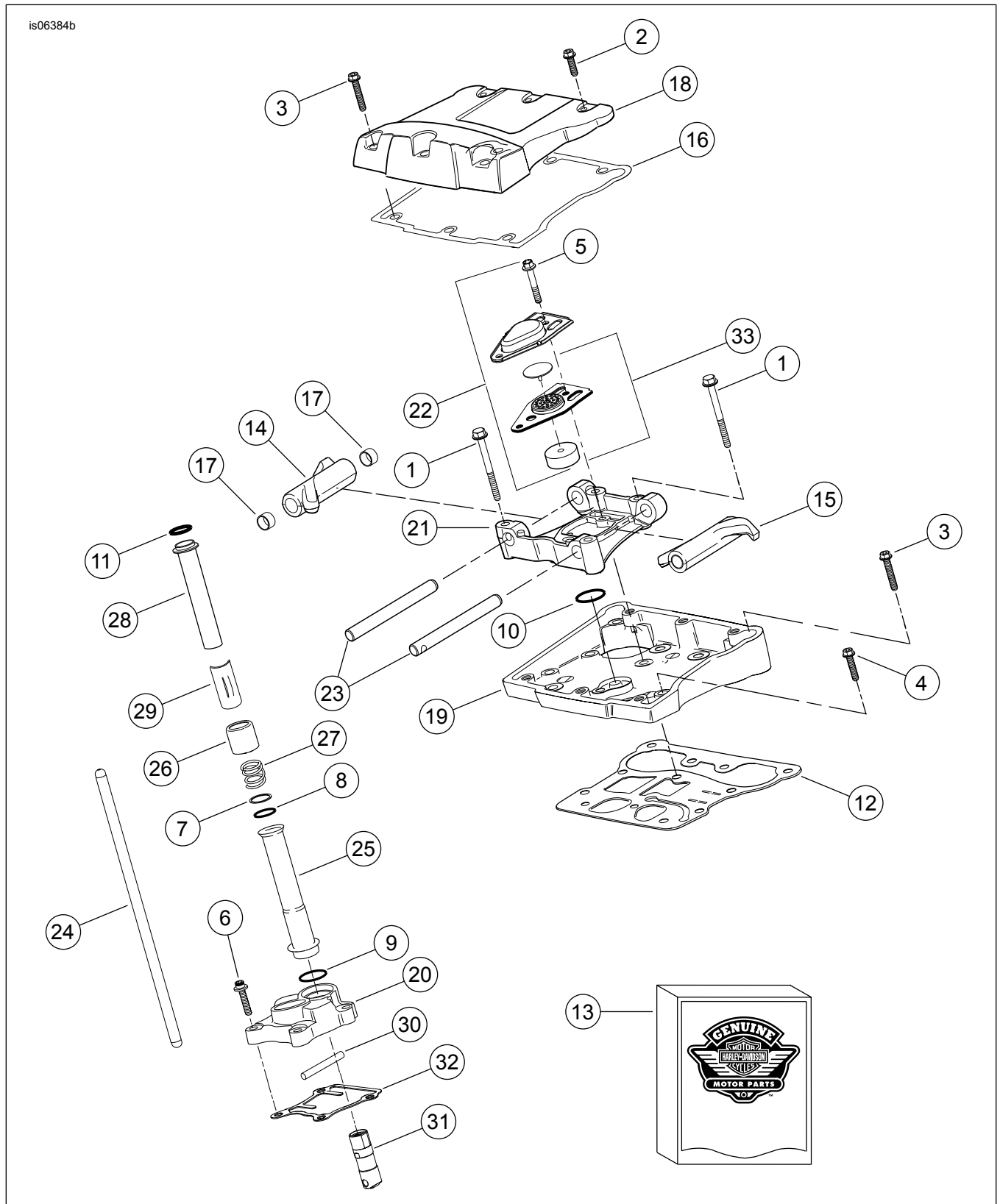
Фигура 9. Части за обслужване: Състезателен двигател SE120R Screamin' Eagle Pro

Таблица 16. Части за обслужване: Състезателен двигател SE120R Screamin' Eagle Pro

Бележит	Описание (Количество)	Номер на част
1	Модул на цилиндровата глава, отзад (включва елементи от 2 до 13)	17444-10
	Модул на цилиндровата глава, отпред (включва елементи от 2 до 13)	17444-10
2	• Глава на цилиндъра (машинно обработена, с монтирани елементи В, С, Г и Е)	Не се продава отделно
3	• Къса втулка, пружина на клапана, горна (4)	Вижте сервизните комплекти
4	• Къса втулка, пружина на клапана, долна (4)	Вижте сервизните комплекти
5	• Щифт, вход за ауспуха (4)	16715-83
6	• Всмукателен клапан (2)	18190-08
7	• Изпускателен клапан (2)	18183-03
8	• Уплътнение, клапан (4)	18046-98

Таблица 16. Части за обслужване: Състезателен двигател SE120R Screamin' Eagle Pro

Елемент	Описание (Количество)	Номер на част
9	• Пружина на клапана (4)	Вижте сервизните комплекти
10	• Фиксатор, къса втулка на клапана (8). Включен е и в комплект 18281-02А	18240-98
11	• Пробка за автоматично освобождаване на компресията (2)	16648-08
12	Медальон, "120R" (2)	17136-10
13	Винт, глава на бутона TORX (4)	25800017
14	Винт, вътрешна резба, 3-3/16 инча (4)	16478-85А
15	Винт, вътрешна резба, 1-7/8 инча (4)	16480-92А
16	Запалителна свещ (не е показана) (2)	32186-10
Сервизни комплекти:		
A	Комплект пружина на клапана, Screamin' Eagle	18281-02А
Следните части Eagle са налични отделно:		
B	Легло на клапан, всмукателен	18191-08
C	Легло на клапан, изпускателен	18048-98А
D	Водач на клапан, всмукателен (за обслужване)	
	• (+ 0,003 инча)	18158-05
	• (+ 0,002 инча)	18156-05
	• (+ 0,001 инча)	18154-05
E	Водач на клапан, изпускателен (за обслужване)	
	• (+ 0,003 инча)	18157-05
	• (+ 0,002 инча)	18155-05
	• (+ 0,001 инча)	18153-05



Фигура 10. Сервизни части: Състезателен двигател SE120R Screamin' Eagle Pro

Таблица 17. Части за обслужване: Състезателен двигател SE120R Screamin' Eagle Pro

Бележител	Описание (Количество)	Номер на част
1	Винт 5/16-18 X 2-1/2 шестостенен фланец hd. (8 клас) (8)	1039
2	Винт 5/16-18 X 1,0 шестостенен hd., със заключване (6)	3692A
3	Винт 5/16-18 X 1-3/4 шестостенен hd., със заключване (10)	3693A

Таблица 17. Части за обслужване: Състезателен двигател SE120R Screamin' Eagle Pro

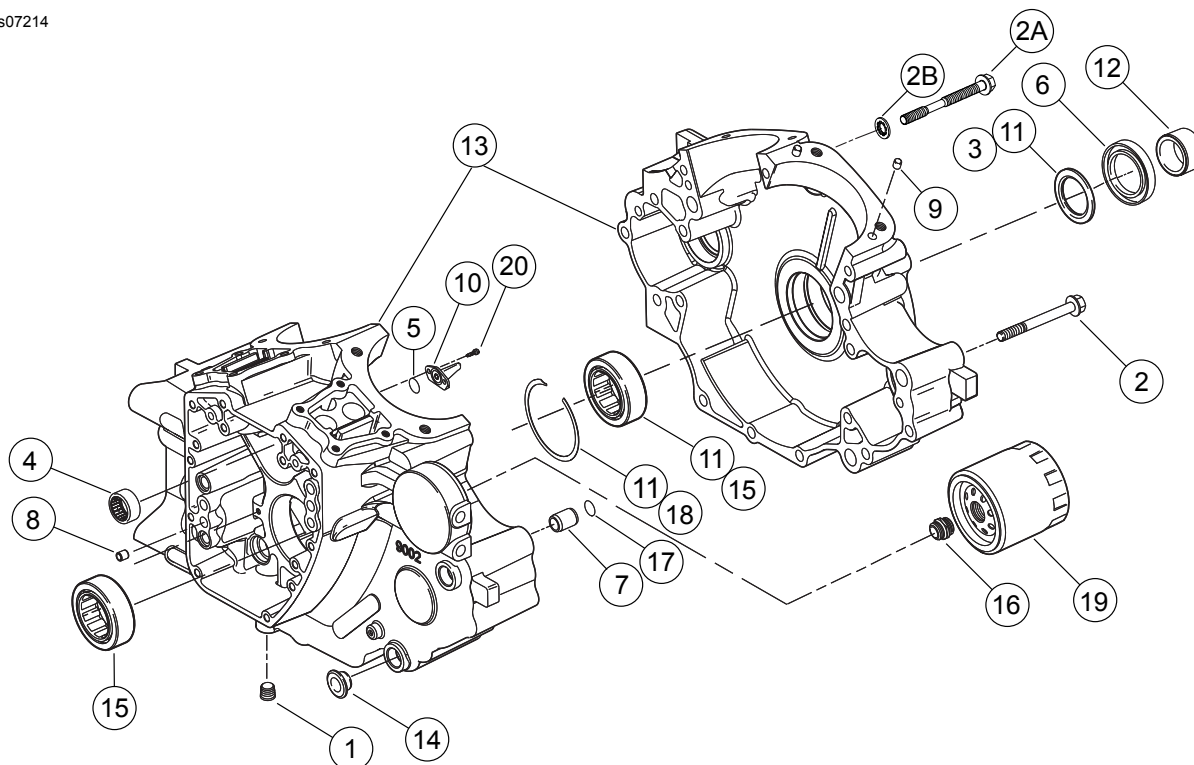
Биваг	Описание (Количество)	Номер на част
4	Винт 5/16-18 X 1-1/4 шестостенен фланец hd., със заключване (8)	3736B
5	Винт 1/4-20 шестостенен фланец X 1-11/16 шестостенен hd., с лепенка за заключване, (клас 8) (4)	4400
6	Винт 1/4-20 X 1 гнездо hd., със заключване (8)	4741A
7	Шайба 11/16 X 29/32 x 1/32 (4)	6762B
8	О-пръстен, капак на повдигача на клапани (4)	11132A
9	О-пръстен, капак на повдигача на клапани (4)	11145A
10	О-пръстен (2)	11270
11	О-пръстен (4)	11293
12	Уплътнение, корпус на кобилицата (2)	16719-99B
13	Комплект за уплътнения, обслужване на разпределителен вал	17045-99D
14	Въртящо се рамо, преден всмукателен, заден изпускателен, с втулки (2)	17360-83A
15	Въртящо се рамо, заден всмукателен, преден изпускателен, с втулки (2)	17375-83A
16	Уплътнение, капак на клапаните (2)	17386-99A
17	Втулка, въртящо се рамо (8)	17428-57
18	Капак на клапан, (хром) (2)	17572-99
19	Корпус на клапана, (хром) (2)	17578-10
20	Капак на повдигач, преден (хром) Капак на повдигач, заден (хром)	17964-99 17966-99
21	Опора, въртящо се рамо (2)	17594-99
22	Комплект за сглобяване на вентилатора, (2)	17025-03A
23	Вал, въртящо се рамо (4)	17611-83
24	Комплект за перфектно напасване на тласкач (+0,030 инча)	18401-03
25	Капак, тлъскач, долен (4)	17939-99
26	Капачка, пружина на капака (4)	17945-36B
27	Пружина, капак на повдигача на клапани (4)	17947-36
28	Капак, горен тлъскач (4)	17948-99
29	Фиксатор, капачка за пружина (4)	17968-99
30	Щифт, против въртене (2)	18535-99
31	Хидравличен повдигач (4)	17900022
32	Уплътнител, капак на повдигач (2)	18635-99B
33	Модул на дефлектор, отдушник (2)	26500002



Фигура 11. Части за обслужване; Състезателен двигател SE120R Screamin' Eagle Pro

Таблица 18. Части за обслужване: Състезателен двигател SE120R Screamin' Eagle Pro

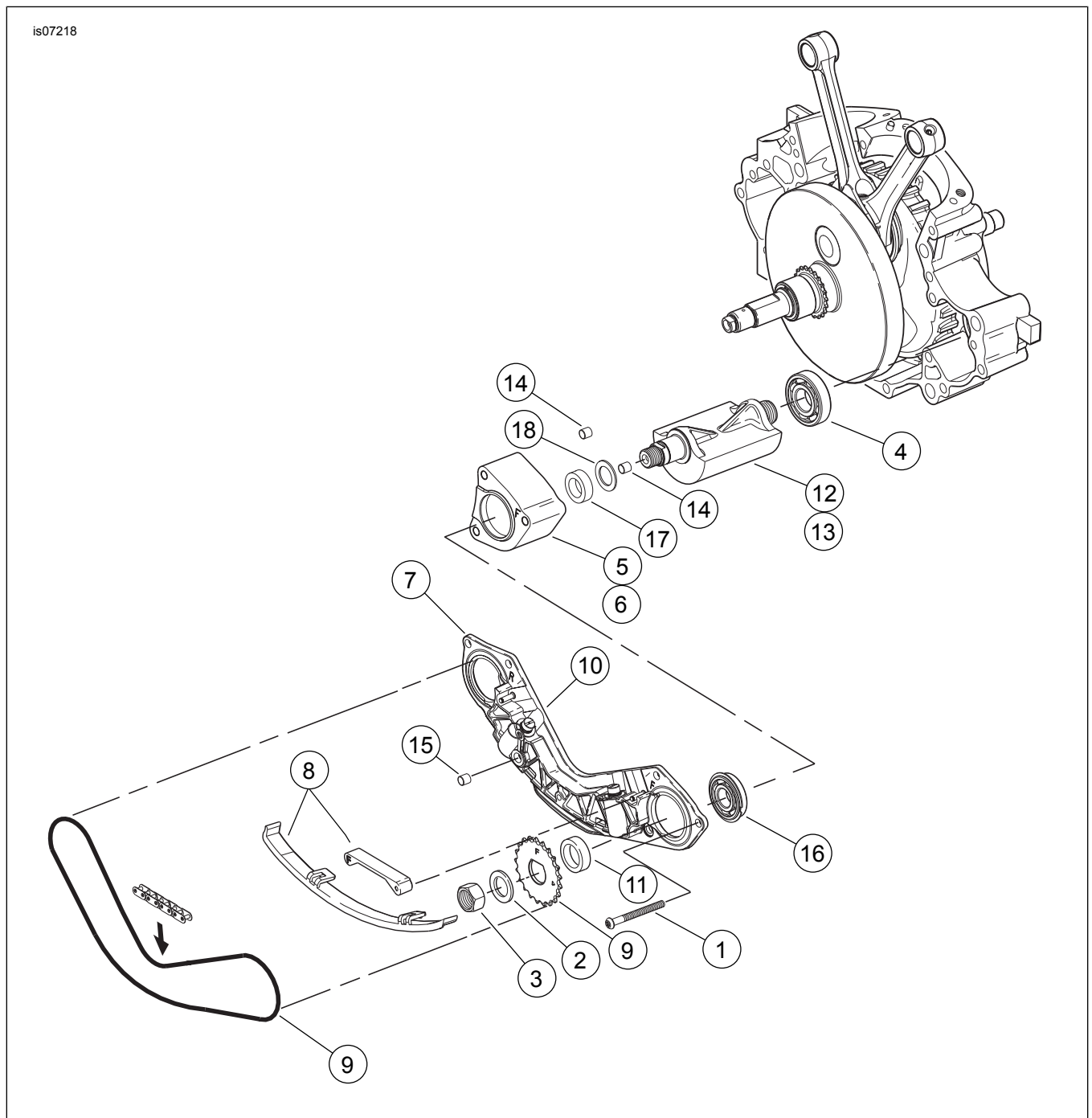
Елемент	Описание (Количество)	Номер на част
1	Задържащ пръстен	11177A
2	Комплект бутален пръстен, стандартен (2) Комплект бутални пръстени, 0,010 инча извънгабаритни (2)	22526-10 22529-10
3	Комплект бутало, предно и задно с пръстени, бутален щифт и заключващи пръстени, стандартен Комплект бутало, предно и задно с пръстени, бутален щифт и заключващи пръстени, 0,010 инча извънгабаритни	22574-10 22576-10
4	Заключващ пръстен, бутален щифт (4)	22097-99
5	Бутален щифт (2)	22310-10
6	Комплект за сглобяване на маховик	24100013



Фигура 12. Части за обслужване: Състезателен двигател SE120R Screamin' Eagle Pro

Таблица 19. Части за обслужване: Състезателен двигател SE120R Screamin' Eagle Pro

Елемент	Описание (Количество)	Номер на част
1	Пробка (3)	765
2	Винт, 5/16-18 x 3,0 инча, шестостенна глава на фланеца, (11)	895
2a	Винт, за центъра в горната част на картера	1105
2b	Шайба, уплътнение	1086A
3	Шайба 1-1/4 X 1-53/64 x 1/8 (2)	8972
4	Комплект иглени лагери, разпределителни валове (2) (Комплектът включва 2)	24018-10
5	О-пръстен (2)	10930
6	Маслено уплътнение	12068
7	Шпилка (2)	16574-99A
8	Шпилка (2)	16589-99A
9	Шпилка (4)	16595-99A
10	Дюза за охлаждане на буталото, с 10930 (2)	22315-06A
11	Комплект лагери, леви с 8972, 24605-07, 35114-02, и вътрешна гривна	24004-03B
12	Дистанционер, вал на зъбното колело	24009-06
13	Комплект картера, (черен) с лагери, охлаждащи дюзи и проходни болтове, включително болт 21	24400001
14	Втулка (4)	24603-00
15	Лагер, основен (2)	24605-07
16	Адаптер, маслен филтър	26352-95A
17	Задържащ пръстен	35114-02
18	Маслен филтър (хром)	63798-99A
19	Винт, глава TORX®, 8-32 x 3/8 (4)	68042-99
20	Винт, глава на бутона TORX®, задържане на лагера, 1/4 - 20 x 7/16 инча (2)	703B



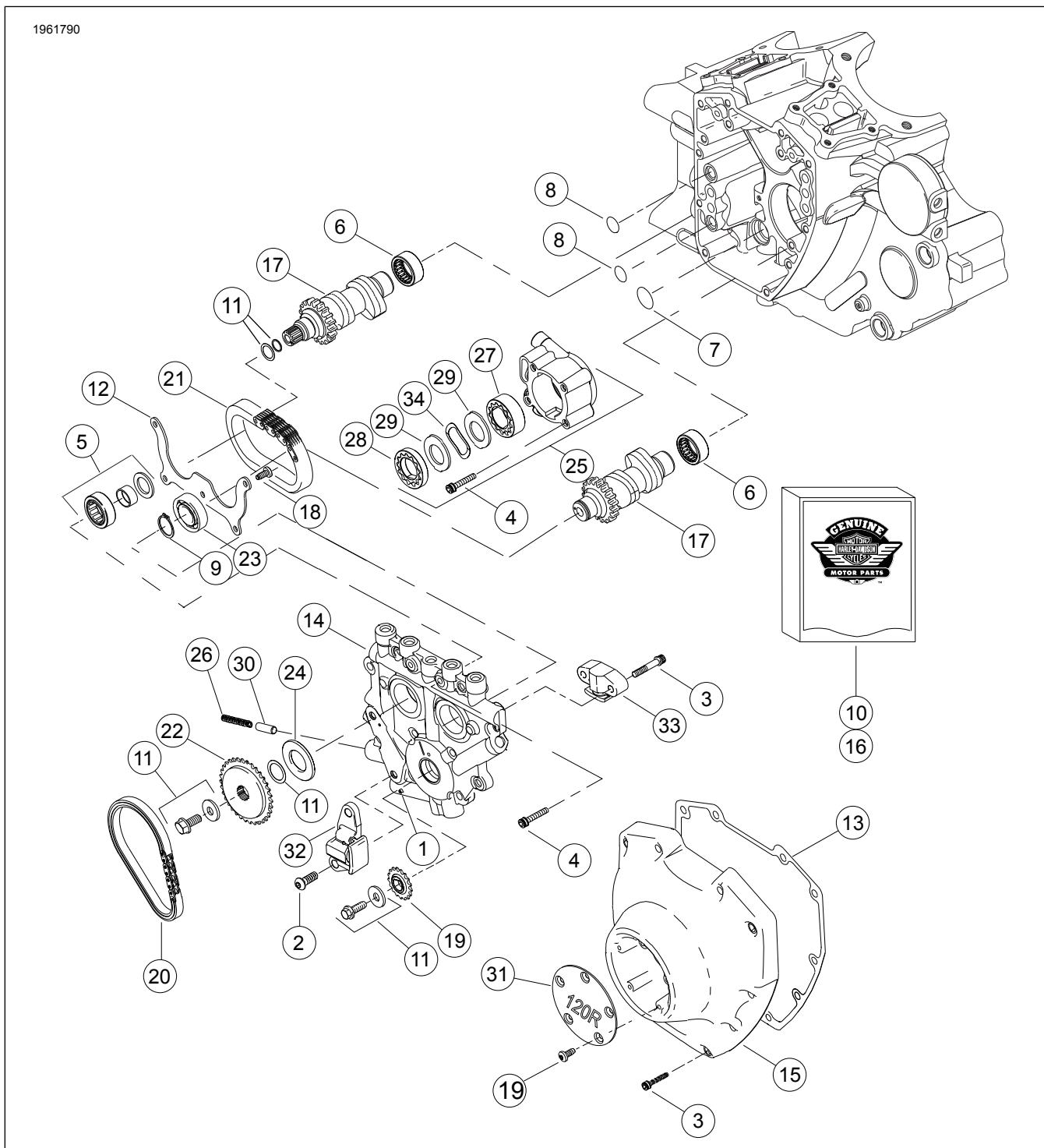
Фигура 13. Части за обслужване: Състезателен двигател SE120R Screamin' Eagle Pro

Таблица 20. Таблица с части за обслужване

Бележит	Описание (Количество)	Номер на част
1	Винт (2)	703B
2	Винт (6)	956
3	Болт, болт за превключване на балансъора (2)	3110
4	Шайба, болт за превключване на балансъора (2)	6456
5	Лагер, черупка (2)	8959
6	Лагер, (2)	8992A
7	Опорен възел, водач на веригата, включва бутала на обтегача	14728-07
8	Комплект водещо задвижване, w/14769-00, предни и задни зъбни колела	14761-00
9	Комплект водачи, обтегач на веригата, включва долни предни и задни водачи	14762-00
10	Комплект за сглобяване на буталото, обтегач на веригата (2)	14764-00
11	Верижно, балансиращо задвижване	14769-00
12	Дистанционер, дебелина .039	14784-07

Таблица 20. Таблица с части за обслужване

Број	Описание (Количество)	Номер на част
13	Комплект балансирач вал, w/8959, 8992A и балансирач вал (2)	14789-07
14	Втулка, дубел (2)	16583-00A
15	Задържащ пръстен, лагер за превключване на балансьора (2)	35240-07
16	Уплътнение, маслена връзка	45359-00



Фигура 14. Части за обслужване: Състезателен двигател SE120R Screamin' Eagle Pro

Таблица 21. Части за обслужване: Състезателен двигател SE120R Screamin' Eagle Pro

Брой	Описание (Количество)	Номер на част
1	Пружинен щифт	601
2	Винт, устройство за опъване на основната верига на газоразпределителния механизъм (2)	942
3	Винт, капак на разпределителния вал, 1/4-20 x 1-1/4, с нарез със заключване (степен 8), (10) Винт, вторично устройство за опъване на газоразпределителния механизъм, 1/4-20 x 1-1/4, с нарез със заключване (степен 8), (2)	4740A 4740A
4	Винт, 1/4-20 X 1, за гнездо с глава, със заключване (8)	4741A
5	Лагерен възел с лагер, вътрешно въртене, шайба и О-пръстен	8983
6	Комплект иглени лагери, разпределителни валове (2) (Комплектът включва 2)	24018-10
7	О-пръстен	11293
8	О-пръстен (2)	11301
9	Задържащ пръстен	11494
10	Комплект за уплътнения, обслужване на разпределителен вал	17045-99D
11	Комплект за задържане на зъбното колело, винтове и шайба	91800088
12	Планка, задържаща лагерите	1200018
13	Уплътнител, капак за разпределителен механизъм	25244-99A
14	Опорна пластина на разпределителния механизъм, с байпасен клапан	25400018
15	Капак на разпределителния вал, (хром)	25369-01B
16	Комплект вериги и крепежни елементи на разпределителния вал, с 91800088, 25673-06, 25675-06 и 25728-06	25585-06
17	Разпределителен вал, комплект преден и заден, SE266E	25400029
18	Винт, 8-32 x 3/8 глава TORX® (9)	68042-99
19	Зъбно колело, разпределително задвижване на колянския вал, 17 Т	25673-06
20	Верига, основно задвижване на разпределителния вал	25675-06
21	Верига, вторично задвижване на разпределителния вал	25607-99
22	Зъбно колело, задвижване на разпределителния вал, 34 Т	25728-06
23	Сачмен лагер	8990A
24	Разделител, подравняване на задвижващо колело на разпределителния вал, 0,287 инча дебело Разделител, подравняване на задвижващо колело на разпределителния вал, 0,297 инча дебело Разделител, подравняване на задвижващо колело на разпределителния вал, 0,307 инча дебело Разделител, подравняване на задвижващо колело на разпределителния вал, 0,317 инча дебело Разделител, подравняване на задвижващо колело на разпределителния вал, 0,327 инча дебело Разделител, подравняване на задвижващо колело на разпределителния вал, 0,337 инча дебело Разделител, подравняване на задвижващо колело на разпределителния вал, 0,347 инча дебело Разделител, подравняване на задвижващо колело на разпределителния вал, 0,357 инча дебело	25722-00 25723-00 25721-00 25719-00 25717-00 25725-00 11889 11890
25	Маслена помпа, с елементи 27-29, 34 и корпус	62400001
26	Пружина, предпазен клапан	26210-99
27	Сглобяване на геротор, продухване	Не се продава отделно
28	Сглобяване на геротор, налягане	Не се продава отделно
29	Разделителна плоча, геротор (2)	Не се продава отделно
30	Предпазен клапан, маслена помпа	26400-82B
31	Капак, 120R	25495-10
32	Устройство за опъване на веригата, основна верига на газоразпределителния механизъм	39968-06
33	Устройство за опъване на веригата, вторична верига на газоразпределителния механизъм	39969-06
34	Пружина, разделител	40323-00