



CUTIE MOTOR SE120R SCREAMIN' EAGLE UTILIZARE PRO RACE (CURSE)

GENERAL

Cod kit

19206-13

Modele

Pentru informații privind montarea pe anumite modele, consultați catalogul de vânzare cu amănuntul de piese și accesorii sau secțiunea Piese și accesorii de pe www.harley-davidson.com (numai în limba engleză).

OBSERVAȚIE

Acest motor este doar pentru curse! Trebuie să scoateți eticheta de emisii și plăcuța de înmatriculare de pe șasiul din fabrică.

CUPRINS

Tabelul 1.

CUPRINS	
Pagina	Subiect
1	MONTAREA MOTORULUI SE120R
3	SPECIFICAȚIILE MOTORULUI SE120R
3	TOLERANȚE DE FABRICAȚIE
5	LIMITELE DE UZURĂ PENTRU SERVICE
6	CILINDRI SE120R
6	PISTOANE SE120R
9	INLOCUIREA/ÎNȚEȚINEREA TACHEȚILOR
10	COMPONENTE DE SERVICE

Sunt necesare piese suplimentare

Pentru modelele Softail 2007-2011 (cu excepția FXCW și FXCWC): Instalarea kitului de compensare de mare capacitate SE (nr. piesă 40274-08A) este **NECESARĂ** pentru montarea acestui motor.

Ulei de motor sintetic recomandat, Screamin' Eagle SYN3[®] 20W50 (p/n 99824-03/00QT).

Kit de ambreiaj care trebuie să suporte un cuplu minim de 140 ft-lbs.

Corp de accelerație SE, injectoare Air Cleaner și High Flow (debit mare). Consultați catalogul Screamin' Eagle Pro sau contactați un dealer Harley-Davidson.

Kit garnituri de evacuare SE (p/n 17048-98).

Se recomandă răcitor de ulei. Consultați catalogul de retail de piese și accesorii sau secțiunea Piese și accesorii de pe www.harley-davidson.com.

SE Pro Super Tuner. Consultați catalogul Screamin' Eagle Pro sau contactați un dealer Harley-Davidson.

Consultați secțiunile corespunzătoare din manualul de service pentru instrumentele speciale necesare pentru montarea acestui kit.

▲ AVERTISMENT

Siguranța motociclistului și a pasagerului depinde de instalarea corectă a acestui kit. Utilizați procedurile corespunzătoare din manualul de service. Dacă nu aveți capacitatea de a efectua procedura sau dacă nu aveți instrumentele corecte, lăsați un dealer Harley-Davidson să efectueze instalarea. Instalarea necorespunzătoare a acestui kit ar putea conduce la deces sau la vătămări grave. (00333b)

OBSERVAȚIE

Această fișă de instrucțiuni se referă la informațiile din manualul de service. Pentru montare, este necesar un manual de service pentru modelul dumneavoastră de motocicletă, care este disponibil de la un dealer Harley-Davidson.

DEMONTAREA

Eliminați motorul OEM

1. Poziționați motocicleta pe un lift adecvat.

OBSERVAȚIE

Dacă vehiculul este echipat cu sistemul de securitate inteligent Harley-Davidson, consultați manualul de utilizare pentru instrucțiuni privind dezarmarea sistemului.

2. Scoateți șaua. Consultați manualul de service.

▲ AVERTISMENT

Când depanați sistemul de combustibil, nu fumați și nu permiteți flacără deschisă sau scânteii în apropiere. Benzina este extrem de inflamabilă și explozivă, fapt care ar putea conduce la deces sau la vătămări grave. (00330a)

3. Îndepărtați siguranța principală. Consultați manualul de service.
4. Demontați rezervorul de combustibil. Consultați manualul de service.
5. Consultați secțiunea MOTOR din manualul de service corespunzător pentru îndepărtarea motorului de pe șasiu.

MONTAREA MOTORULUI SE120R

- Înainte de a instala motorul, asigurați-vă că nu există resturi sau contaminări în sistemul de lubrifiere. Rezervorul de ulei trebuie spălat. Spălarea rezervorului trebuie efectuată de un dealer autorizat sau de un tehnician calificat.
- Îndepărtați capacele/conectorii de trecere a uleiului de la motor la interfața de transmisie.
- Consultați secțiunea MOTOR din manualul de service corespunzător pentru instalarea motorului pe șasiu.
- Pentru modelele Softail 2007-2011 (cu excepția FXCW și FXCWC): Montați kitul de compensare de mare capacitate SE (40274-08A, achiziționat separat) urmând instrucțiunile incluse în kit. Pentru modelele Softail din 2012 și ulterioare (toate FXCW și FXCWC): Montați compensatorul echipamentului original urmând instrucțiunile din manualul de service.

Asamblare finală

- Montați rezervorul de combustibil. Consultați manualul de service.
- Montați siguranța principală. Consultați manualul de service.
- Montați șaua. După montarea șei, trageți de ea în sus pentru a verifica fermitatea fixării. Consultați manualul de service.

NOTIFICARE

Când instalați acest kit, trebuie să recalibrați modulul ECM. Dacă nu recalibrați corespunzător modulul ECM, motorul poate fi grav avariata. (00399b)

- Descărcați noua calibrare ECM când instalați acest kit. Consultați catalogul Screamin' Eagle Pro sau contactați un dealer Harley-Davidson.
- Porniți și turați motorul. Repetați procedura de câteva ori pentru a vă asigura că funcționează corect.

FUNCȚIONARE

- Consultați secțiunea REGULI DE RODAJ din manualul de utilizare pentru instrucțiuni despre rodajul noului motor.

ÎNTREȚINEREA

- Consultați PROGRAMUL DE ÎNTREȚINERE din manualul de service corespunzător sau din manualul proprietarului.
- Pentru asamblarea/dezasamblarea motorului, consultați secțiunea MOTOR din manualul de service corespunzător.

SPECIFICAȚIILE MOTORULUI SE120R

OBSERVAȚIE

Următoarele secțiuni oferă informații unice care nu sunt disponibile în secțiunea MOTOR a manualului de service pentru motoarele Twin Cam 96™ alpha corespunzătoare de la platformele Touring sau Dyna.

Tabelul 2. Motor: SE Twin Cam 120R

Articol	Specificația	
Raport de compresie	10.5	
Alezaj	4.060 in.	103.12 mm
Cursă	4.625 in.	117.48 mm
Deplasare	119,75 in.	1962.39 cc
Sistem de lubrifiere	Baie a carterului uscată, sub presiune cu răcitor de ulei	
Turația maximă susținută a motorului	6200 RPM	

TOLERANȚE DE FABRICAȚIE

Consultați specificațiile de la Twin-Cam 96™ din manualul de service pentru orice specificație care nu este afișată în tabelele următoare.

Tabelul 3. Chiulasele

ARTICOL	IN.	MM
Ghidaj de valvă în cap (strâns)	0.0020-0.0033	0.051-0.084
Scaun supapă de admisie în cap (strâns)	0.004-0.0055	0.102-0.140
Scaun supapă de evacuare în cap (strâns)	0.004-0.0055	0.102-0.140

Tabelul 4. Supape

ARTICOL	IN.	MM
Ghid potrivire (admisie și evacuare)	0.0011-0.0029	0.028-0.074
Lățimea scaunului	0.034-0.062	0.86-1.57
Proeminența tije de la bosajul chiulasei	1.990-2.024	50.55-51.41

Tabelul 5. Specificații arcuri supapă

ARTICOL	PRESIUNE	DIMENSIUNE
Inchis	180 lbs (79 kg)	1.800 in. (45.7 mm)
Deschidere	500 lbs (196 kg)	1.177 in. (29.9 mm)
Lungime liberă	nedisponibil	2.210 in. (56.1 mm)

Tabelul 6. Pistoanele

Piston:	Degajare (in.)
Potrivire piston în cilindru (Lejer)	0.0026-0.0036
Potrivire bolț de piston (Lejer)	0.0003-0.0008
Decalaj inel de capăt superior	0.012-0.020
Decalaj al doilea inel de capăt	0.016-0.024
Decalaj șine inel de control al uleiului	0.008-0.0028
Joc lateral inel superior	0.0010-0.0022
Joc lateral al doilea inel	0.0010-0.0022
Joc lateral inel de control al uleiului	0.0003-0.0072

Tabelul 7. Specificații camă - SE266E

Admisie	Specificația
Deschide	24 BTDC
Inchide	58 ABDC
Durată	262 °
Ridicare maximă supapă	0,658 inci
Ridicare supapă @ TDC	0,208 inci
Eșapament	Specificația
Deschide	69 BBDC
Inchide	17 ATDC

Tabelul 7. Specificații camă - SE266E

Admisie	Specificația
Durată	266 °
Ridicare maximă supapă	0,658 inci
Ridicare supapă @ TDC	0,178 inci
Sincronizare came @ 0,053" ridicare de tachet în grade arbore cotit	

LIMITELE DE UZURĂ PENTRU SERVICE

Limitele de uzură pot fi folosite ca ghid atunci când decideți dacă să reutilizați piesele motorului. Înlocuiți piesele uzate ori de câte ori sunt depășite următoarele limite de uzură.

OBSERVAȚIE

Consultați specificațiile de la Twin-Cam 96 din manualul de service pentru orice specificație care nu este afișată în tabelele următoare

Tabelul 8. Cilindri

ARTICOL	ÎNLOCUIȚI DACĂ UZURA DEPĂȘEȘTE	
	IN.	MM
Conică	0.002	0.051
Excentrică	0.002	0.051
Deformarea suprafețelor garniturii sau a-inelului de etanșare: top	0.006	0.152
Deformarea suprafețelor garniturii sau a-inelului de etanșare: bază	0.004	0.102

Tabelul 9. Alezaj cilindru

ARTICOL	ÎNLOCUIȚI DACĂ UZURA DEPĂȘEȘTE	
	IN.	MM
Standard	4.062	103.17
0.010 in. supradimensionat	4.072	103.43

Tabelul 10. Pistoanele

Potrivire piston în cilindru (Lejer)	Limită de uzură (in.)
Potrivire în cilindru (Lejer)	0.0061
Potrivire bolt de piston (Lejer)	0.0011
Decalaj inel de capăt superior	0.030
Decalaj al doilea inel de capăt	0.034
Decalaj șine inel de control al uleiului	0.038
Joc lateral inel superior	0.0030
Joc lateral al doilea inel	0.0030
Joc lateral inel de control al uleiului	0.0079

CILINDRI SE120R

- Poziționați motocicletă pe un lift adecvat.

OBSERVAȚIE

Dacă vehiculul este echipat cu sistemul de securitate inteligent Harley-Davidson, consultați manualul de utilizare pentru instrucțiuni privind dezarmarea sistemului.

- Demontați scaunul conform instrucțiunilor din manualul de service.

▲ AVERTISMENT

Când deparați sistemul de combustibil, nu fumați și nu permiteți flacără deschisă sau scântei în apropiere. Benzina este extrem de inflamabilă și explozivă, fapt care ar putea conduce la deces sau la vătămări grave. (00330a)

- Scoateți siguranța principală. Consultați manualul de service pentru motocicletă dumneavoastră.
- Demontați rezervorul de combustibil conform instrucțiunilor din manualul de service.

Demontați componentele motorului

- Consultați manualul de service pentru a elimina ansamblul filtrului de aer existent.
- Îndepărtați sistemul de eșapament existent urmând procedurile manualului de service.
- Demontați partea superioară a motorului. Consultați secțiunile corespunzătoare despre motor din manualul de service.

Montați componentele părții superioare a motorului

OBSERVAȚIE

Figura 1. Garnitura de 4.060 in. a bazei cilindrului (1) și garnitura chiulasei (2) elimină necesitatea garniturilor inelare. Nu utilizați garnituri inelare pe diblurile cilindrului sau pe cepul cilindrului.

Când montați noua garnitură de bază (1), instalați cu partea în relief în jos și partea concavă în sus.

- Consultați manualul de service corespunzător și asamblați motorul cu următoarele modificări:
 - Asamblați partea superioară a motorului utilizând garniturile de bază și garniturile de cap furnizate în kit. Consultați secțiunea corespunzătoare despre motor din manualul de service.

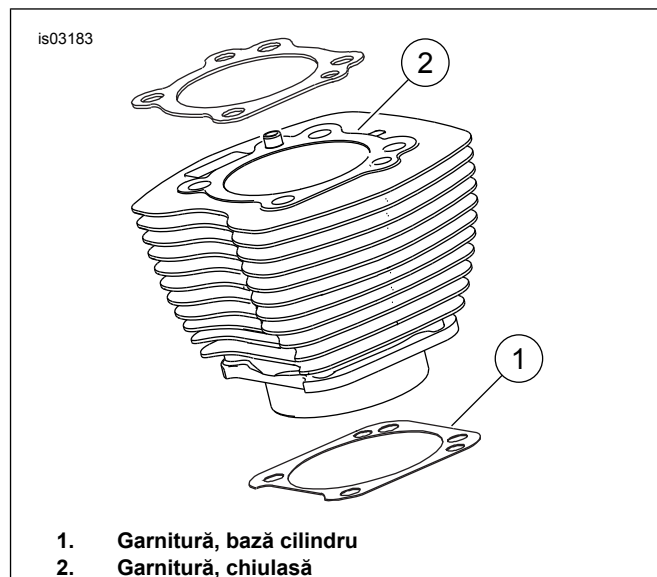


Figura 1. Garnituri cilindru

Asamblare finală

1. Montați rezervorul de combustibil. Consultați manualul de service.
2. Montați siguranța principală. Consultați manualul de service.
3. Montați șaua. După montarea șei, trageți de ea în sus pentru a verifica fermitatea fixării. Consultați manualul de service.

PISTON SE120R

1. Consultați secțiunea MOTOR a manualului de service

MONTAREA

▲ AVERTISMENT

Pentru a împiedica pornirea accidentală a vehiculului, care ar putea cauza decesul sau vătămări grave, deconectați cablurile bateriei (mai întâi cablul negativ (-)) înainte de a continua. (00307a)

▲ AVERTISMENT

Deconectați mai întâi cablul negativ (-) al bateriei. În cazul în care cablul pozitiv (+) intră în contact cu cablul negativ (-) conectat, scânteele rezultate pot produce o explozie a bateriei, care ar conduce la deces sau la vătămări grave. (00049a)

1. Consultați manualul de service și urmați instrucțiunile pentru a îndepărta șaua și a deconecta cablurile de la baterie, cablul negativ mai întâi.

▲ AVERTISMENT

Când depanezi sistemul de combustibil, nu fumați și nu permiteți flacără deschisă sau scântei în apropiere. Benzina este extrem de inflamabilă și explozivă, fapt care ar putea conduce la deces sau la vătămări grave. (00330a)

2. Consultați MOTORUL: Secțiunile DEMONTAREA MOTOCICLETEI PENTRU SERVICE și REVIZIE, DEZASAMBLARE CAPĂT SUPERIOR, din manualul de service pentru procedurile de îndepărtare a chiulasei, cilindrului și pistonului.
3. Urmăriți procedurile din MOTORUL: Consultați secțiunile SERVICE ȘI REPARAȚII SUBANSAMBLURI, CAPĂT SUPERIOR/CILINDRU/BIELA SUPERIOARĂ din manualul de service pentru inspecția pieselor.
4. Consultați MOTORUL: Consultați secțiunile SERVICE ȘI REPARAȚII SUBANSAMBLURI, CILINDRU din manualul de service pentru instrucțiuni de alezare și șlefuire.

OBSERVAȚIE

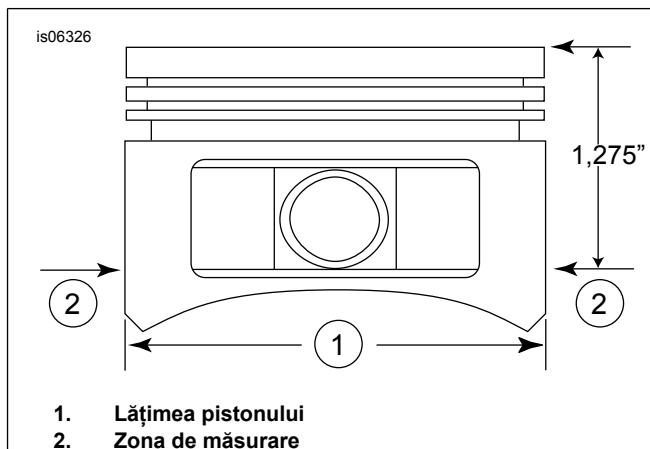
Montați inelul de sus (cu față cilindrică) și al doilea inel (Napier cu față conică) cu marcajul "N" în sus. Șinele inelului de ulei pot fi instalate cu oricare parte în sus.

Garniturile bazei cilindrului de 4.060 inch și garniturile chiulasei incluse în kit elimină necesitatea garniturilor inelare (11273). **Nu utilizați garnituri inelare pe diblurile cilindrului sau pe cepurile cilindrului.**

Când montați noua garnitură de bază, instalați cu partea în relief în jos și partea concavă în sus.

OBSERVAȚIE

Verificarea potrivirii piston-cilindru în acest loc conform tabelului 11 este pentru referință.



1. Lățimea pistonului
2. Zona de măsurare

Figura 2. Măsurători piston

5. Consultați Figura 2 . Măsurați lățimea pistonului (1), orizontal la 90 de grade din ambele părți ale orificiului pinului de piston și la 1.275 in. în jos de la suprafața punții (partea superioară) a pistonului (2). Consultați tabelul 11 pentru potrivirea piston-cilindru în acest loc.
6. Pistoanele din acest kit sunt specifice pentru față și spate. Montați pistonul marcat "FRONT" (frontal) în cilindrul din față cu săgeata îndreptată spre partea **frontală** a motorului. Montați pistonul marcat "REAR" (spate) în cilindrul din spate cu săgeata îndreptată spre partea **din spate** a motorului.
7. Consultați MOTORUL: Secțiunea REVIZIE PARTE SUPERIOARĂ, ASAMBLARE din manualul de service pentru procedurile de montare a pistonului, cilindrului și chiulasei.

Tabelul 11. Specificații

Piston:	Degajare (in.)
Potrivire piston în cilindru (Lejer)	0.0026-0.0036
Potrivire bolț de piston (Lejer)	0.0003-0.0008
Decalaj inel de capăt superior	0.012-0.020
Decalaj al doilea inel de capăt	0.016-0.024
Decalaj șine inel de control al uleiului	0.008-0.0028
Joc lateral inel superior	0.0010-0.0022
Joc lateral al doilea inel	0.0010-0.0022
Joc lateral inel de control al uleiului	0.0003-0.0072

Tabelul 12. Limitele de uzură pentru service

Potrivire piston în cilindru (Lejer)	Limită de uzură (in.)
Potrivire în cilindru (Lejer)	0.0061
Potrivire bolț de piston (Lejer)	0.0011
Decalaj inel de capăt superior	0.030
Decalaj al doilea inel de capăt	0.034
Decalaj șine inel de control al uleiului	0.038
Joc lateral inel superior	0.0030
Joc lateral al doilea inel	0.0030
Joc lateral inel de control al uleiului	0.0079

Montare inel de fixare bolt piston (șaiță elastică)

OBSERVAȚIE

Decalajul șaiței elastice trebuie să fie la poziția 12:00 sau 6:00 atunci când este instalată.

1. Consultați Figura 3 . Introduceți capătul deschis al șaiței elastice (1) în creștătura (3) de pe canelura (2) din jurul pinului pistonului, astfel încât decalajul să fie la poziția 12:00 sau 6:00 pe cadranul ceasului atunci când este montată.

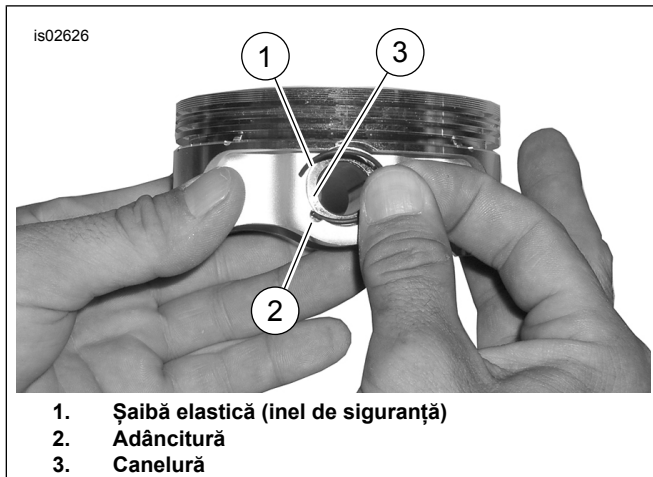


Figura 3. Șaiță elastică și piston

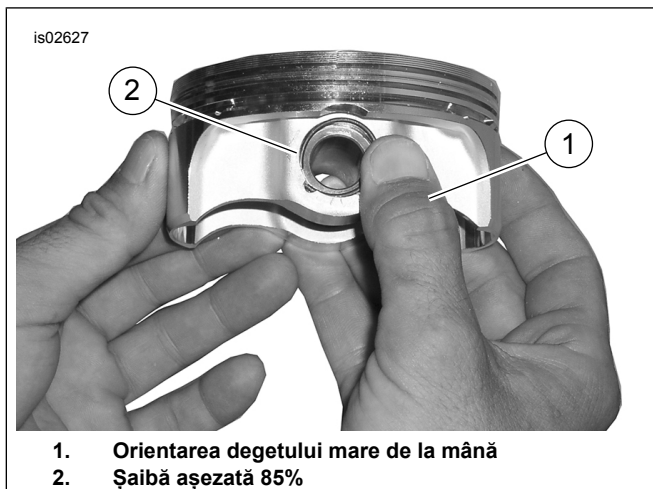


Figura 4. Montare șaiță

2. Consultați Figura 4 . Poziționați degetul mare (1) așa cum se arată și apăsați ferm până când aproximativ 85% din șaița elastică (2) este așezată în canelură.
3. Având grijă să nu zgâriați sau să stricați pistonul, utilizați o șurubelniță cu lamă mică pentru a introduce restul șaiței în canelură. Repetați pentru șaițele rămase.

OBSERVAȚIE

Asigurați-vă că șaița elastică a pistonului este complet așezată, altfel SE VA PRODUCE DETERIORAREA MOTORULUI.

4. Consultați MOTORUL: Secțiunea ASAMBLAREA MOTOCICLETEI DUPĂ DEMONTARE din manualul de service pentru procedurile finale de reasamblare.

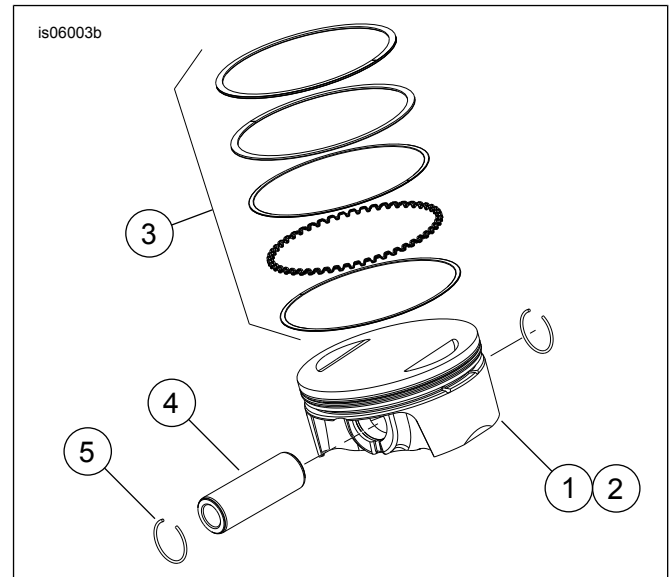


Figura 5. Ansamblul pistonului

Tabelul 13. Ansamblul pistonului

Articol	Descriere (Cantitate)
1	Piston (față, standard)
2	Piston (spate, standard)
3	• Set inel, standard (2)
4	• Bolț de piston (2)
5	• Șaiță elastică (4)
1	Piston (față, +0,010)
2	Piston (spate, +0.010)
3	• Set inel (+0.010) (2)
4	• Bolț de piston (2)
5	• Șaiță elastică (4)

ÎNLOCUIREA/ÎNTREȚINEREA TACHEȚILOR

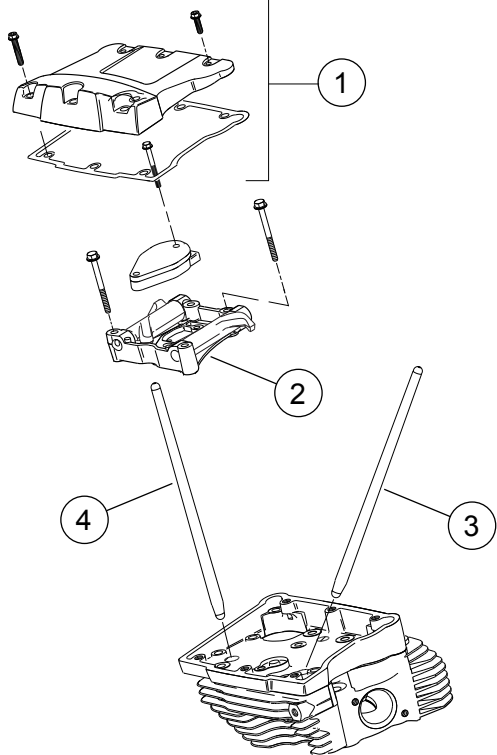
1. Consultați secțiunea MOTOR din manualul de service.

OBSERVAȚIE

Urmați procedurile manualului de service corespunzător pentru montarea sau îndepărtarea tacheților. Tacheții sunt marcați Intake (de admisie) și Exhaust (de evacuare).

Tacheții sunt direcționali. Verificați dacă capetele mai mari ale tacheților sunt instalate în prizele ridicătorului.

is06297



1. **Ansamblu capac culbutor**
2. **Ansamblu placă de susținere braț basculant**
3. **Tachet de admisie din spate**
4. **Tachet de evacuare din spate**

Figura 6. Tacheți

COMPONENTE DE SERVICE

is07076

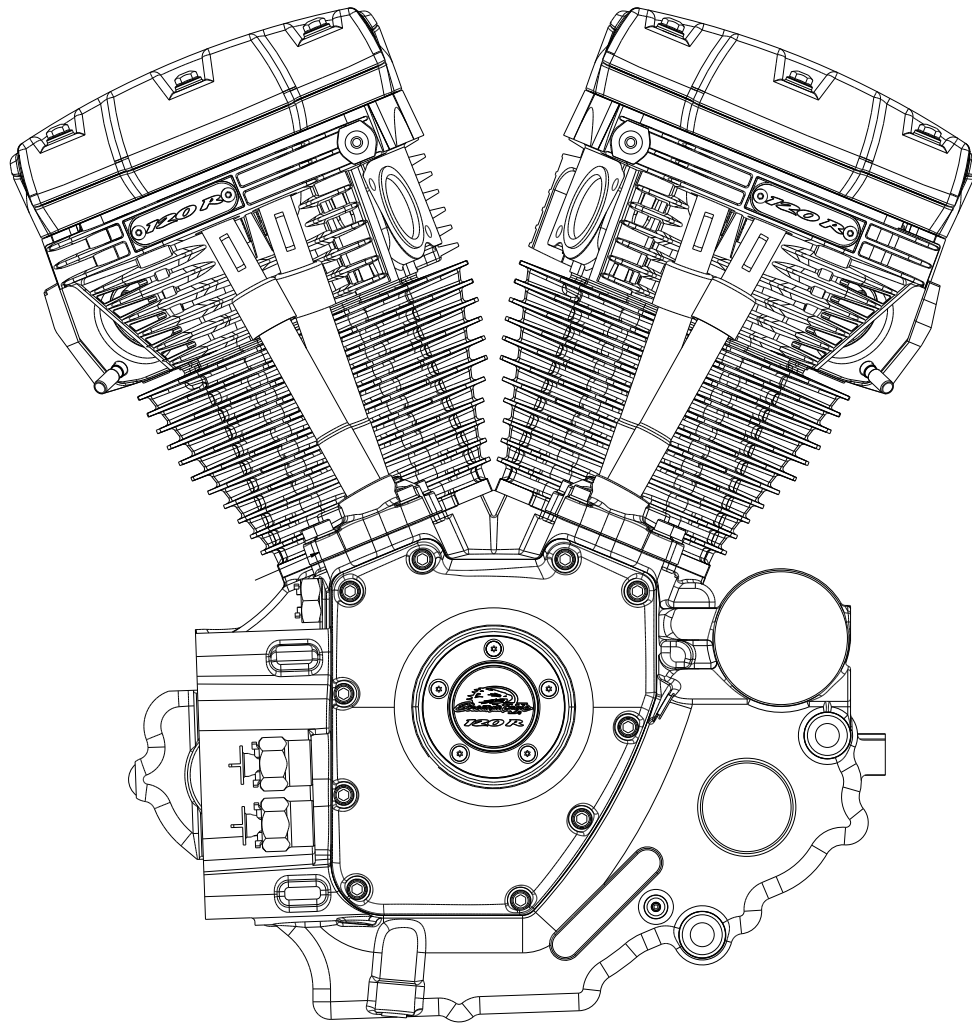


Figura 7. Componente de service: Ansamblu motor, SE 120R complet

Tabelul 14. Cutie motor SE120R Screamin' Eagle utilizare Pro Race (curse)

Articol	Descriere (Cantitate)	Part No.
1	Ansamblu motor, complet	19206-13

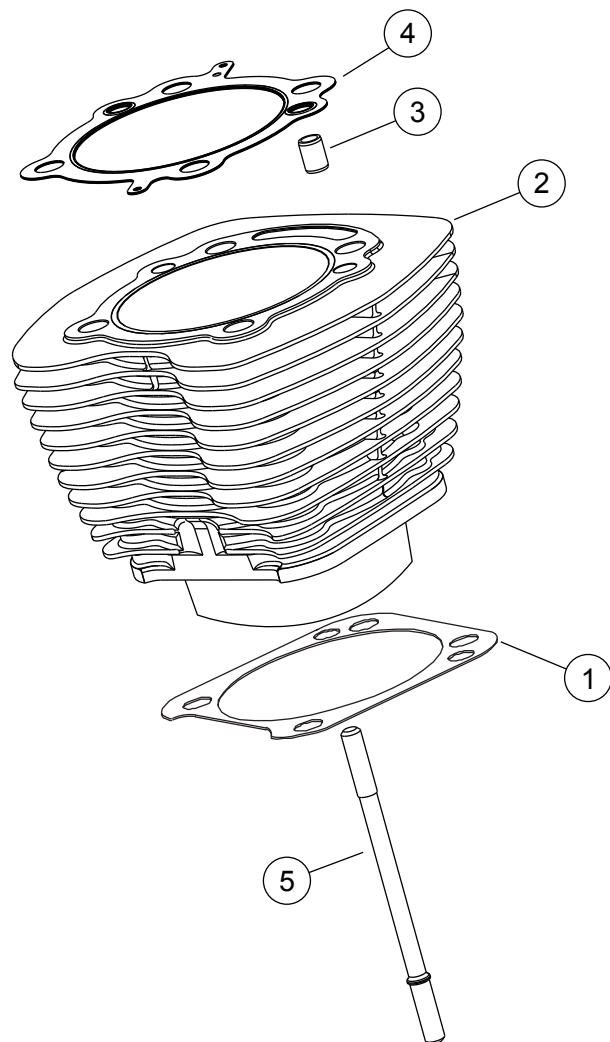


Figura 8. Componente de service: Cutie motor SE120R Screamin' Eagle utilizare Pro Race (curse)

Tabelul 15. Componente de service: Cutie motor SE120R Screamin' Eagle utilizare Pro Race (curse)

Articol	Descriere (Cantitate)	Part No.
1	Garnitură de bază, chiulasă (2)	16736-04
2	Kit cilindru SE, 4.060 inci, (negru) (include articolele 1, 3, 4, 1105 și 1086A)	16550-04C
3	Știft de centrare, inel (4)	16595-99A
4	Garnitură, chiulasă (2)	16104-04
5	Știft, cilindru (8)	16834-99A
6	Kit de garnitură, revizie motor (nu include garnitura de chiulasă, garnitura de bază sau garniturile de etanșare a țijeii supapei) (nu este prezentat)	17053-99C
7	Kit de garnitură, capăt superior (nu include garnitura de chiulasă, garnitura de bază sau garniturile de etanșare a țijeii supapei) (nu este prezentat)	17052-99C

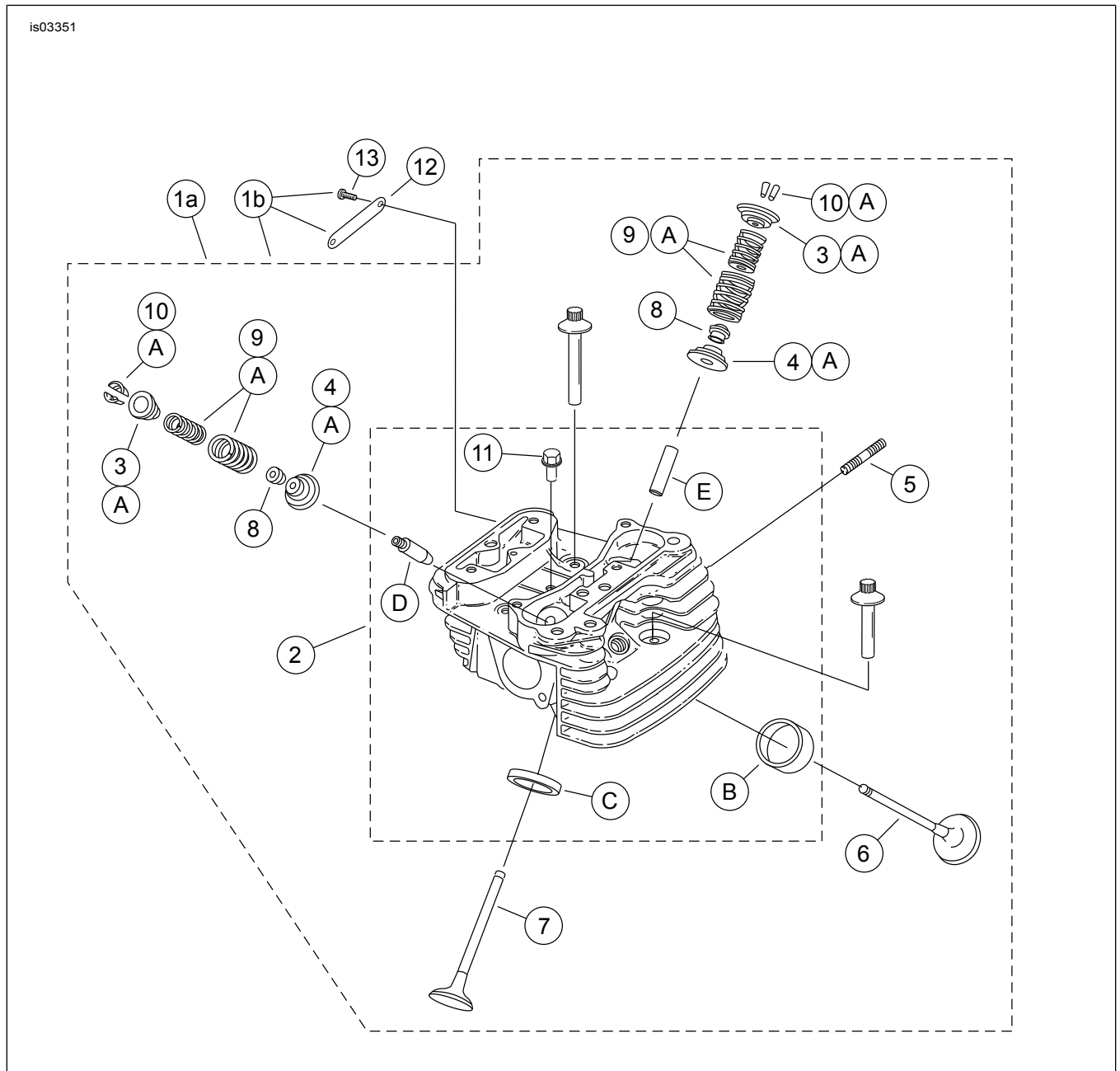


Figura 9. Componente de service: Cutie motor SE120R Screamin' Eagle utilizare Pro Race (curse)

Tabelul 16. Componente de service: Cutie motor SE120R Screamin' Eagle utilizare Pro Race (curse)

Articol	Descriere (Cantitate)	Part No.
1	Ansamblu chiulasă, spate (include articolele de la 2 la 13)	17444-10
	Ansamblu chiulasă, față (include articolele de la 2 la 13)	17444-10
2	• Chiulasă (prelucrată, cu elementele B, C, D și E instalate)	Nu se vinde separat
3	• Guler, arc supapă, superior (4)	Consultați kiturile de service
4	• Guler, arc supapă, inferior (4)	Consultați kiturile de service
5	• Știft, port evacuare (4)	16715-83
6	• Supapă de admisie (2)	18190-08
7	• Supapă de evacuare (2)	18183-03
8	• Dispozitiv de etanșare, supapă (4)	18046-98

Tabelul 16. Componente de service: Cutie motor SE120R Screamin' Eagle utilizare Pro Race (curse)

Articol	Descriere (Cantitate)	Part No.
9	• Unitate arc supapă (4)	Consultați kiturile de service
10	• Opritor, guler de supapă (8). De asemenea, incluse în kitul 18281-02A	18240-98
11	• Mufă eliberare automată a compresiei (2)	16648-08
12	Medalion, "120R" (2)	17136-10
13	Șurub, cap buton TORX (4)	25800017
14	Șurub, filet intern, 3-3/16 inci (4)	16478-85A
15	Șurub, filet intern, 1-7/8 inci (4)	16480-92A
16	Țușii (neprezentate) (2)	32186-10
Kituri de service:		
A	Kit arc supapă, Screamin' Eagle	18281-02A
Următoarele piese Screamin ' Eagle sunt disponibile separat:		
B	Scaun supapă, admisie	18191-08
C	Scaun supapă, evacuare	18048-98A
D	Ghidaj supapă, admisie (pentru service)	
	• (+ 0.003 inci)	18158-05
	• (+ 0.002 inci)	18156-05
	• (+ 0.001 inci)	18154-05
E	Ghidaj supapă, evacuare (pentru service)	
	• (+ 0.003 inci)	18157-05
	• (+ 0.002 inci)	18155-05
	• (+ 0.001 inci)	18153-05

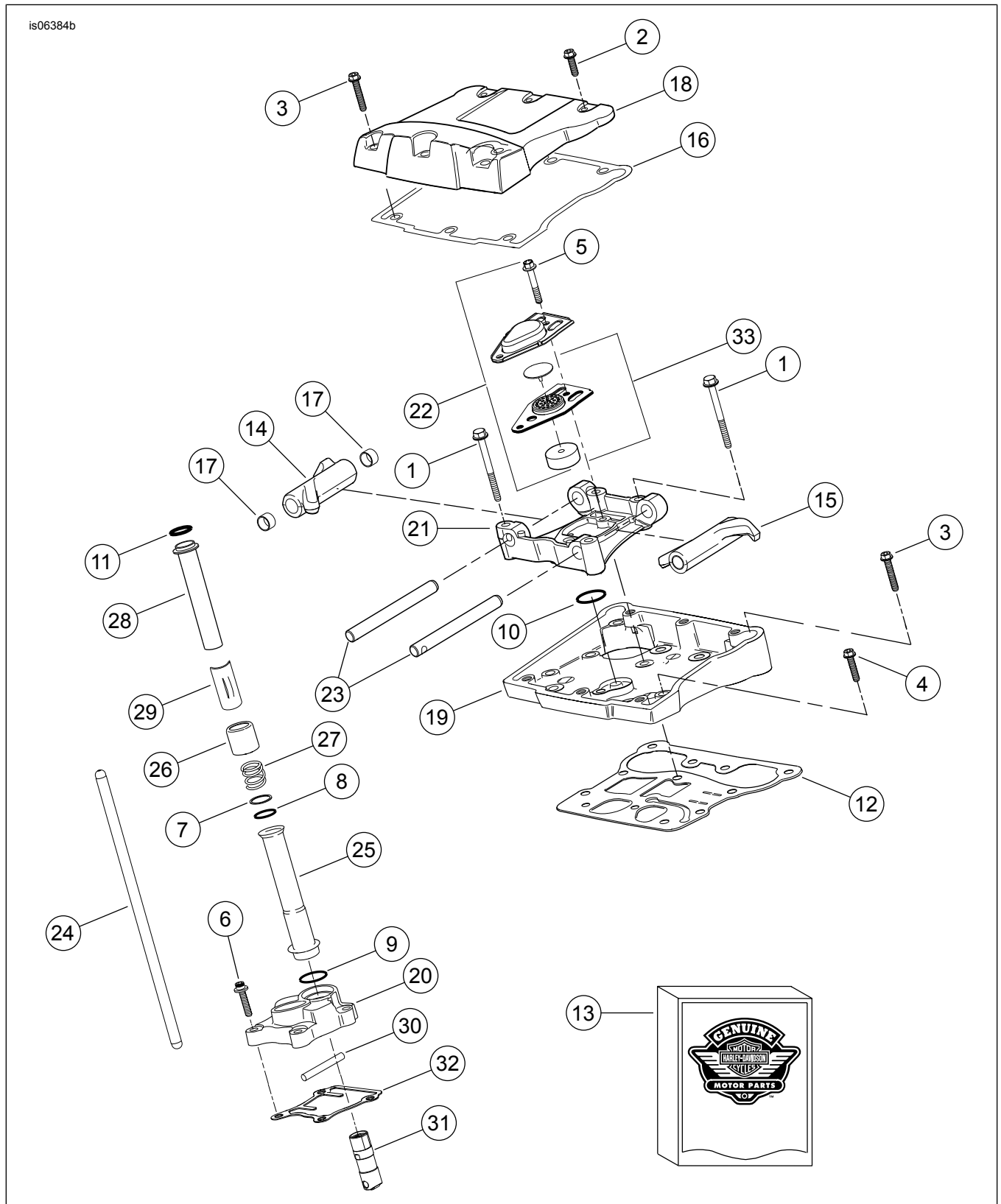


Figura 10. cPiese de service: Cutie motor SE120R Screamin' Eagle utilizare Pro Race (cursa)

Tabelul 17. Componente de service: Cutie motor SE120R Screamin' Eagle utilizare Pro Race (cursa)

Articol	Descriere (Cantitate)	Part No.
1	Șurub 5/16-18 X 2-1/2 flanșă hexagonală hd. (Grad 8) (8)	1039
2	Șurub 5/16-18 X 1.0 cap hex hd., cu blocare (6)	3692A
3	Șurub 5/16-18 X 1-3/4 hex hd., cu blocare (10)	3693A

Tabelul 17. Componente de service: Cutie motor SE120R Screamin' Eagle utilizare Pro Race (cursa)

Articol	Descriere (Cantitate)	Part No.
4	Șurub 5/16-18 X 1-1/4 flanșă hexagonală hd., cu blocare (8)	3736B
5	Șurub 1/4-20 flanșă hexagonală X 1-11/16 hex hd., cu blocare, (Grad 8) (4)	4400
6	Șurub 1/4-20 X 1 priză hd., cu blocare (8)	4741A
7	Șaibă, 11/16 X 29/32 X 1/32 (4)	6762B
8	Inel de etanșare, capac tchet (4)	11132A
9	Inel de etanșare, capac tchet (4)	11145A
10	Inel de etanșare (2)	11270
11	Inel de etanșare (4)	11293
12	Garnitură, carcasă culbutor (2)	16719-99B
13	Kit garnitură, service camă	17045-99D
14	Braț culbutor, admisie față, evacuare spate, cu bușe (2)	17360-83A
15	Braț culbutor, admisie spate, evacuare față, cu bușe (2)	17375-83A
16	Garnitură, capac culbutor (2)	17386-99A
17	Bușă, braț culbutor (8)	17428-57
18	Capac culbutor, (crom) (2)	17572-99
19	Carcasă culbutor, (crom) (2)	17578-10
20	Capac ridicător, față (crom)	17964-99
	Capac ridicător, spate (crom)	17966-99
21	Suport, braț culbutor (2)	17594-99
22	Kit asamblare aerisire, (2)	17025-03A
23	Arbore, braț culbutor (4)	17611-83
24	Kit de tchet Perfect Fit (+0.030 inci)	18401-03
25	Capac, tchet, inferior (4)	17939-99
26	Capac, arc pentru capac (4)	17945-36B
27	Arc, capac tchet (4)	17947-36
28	Capac, tchet superior (4)	17948-99
29	Opritor, capac de arc (4)	17968-99
30	Șurub, anti-rotăție (2)	18535-99
31	Lift hidraulic (4)	17900022
32	Garnitură, capac ridicător (2)	18635-99B
33	Ansamblu deflector, aerisitor(2)	26500002

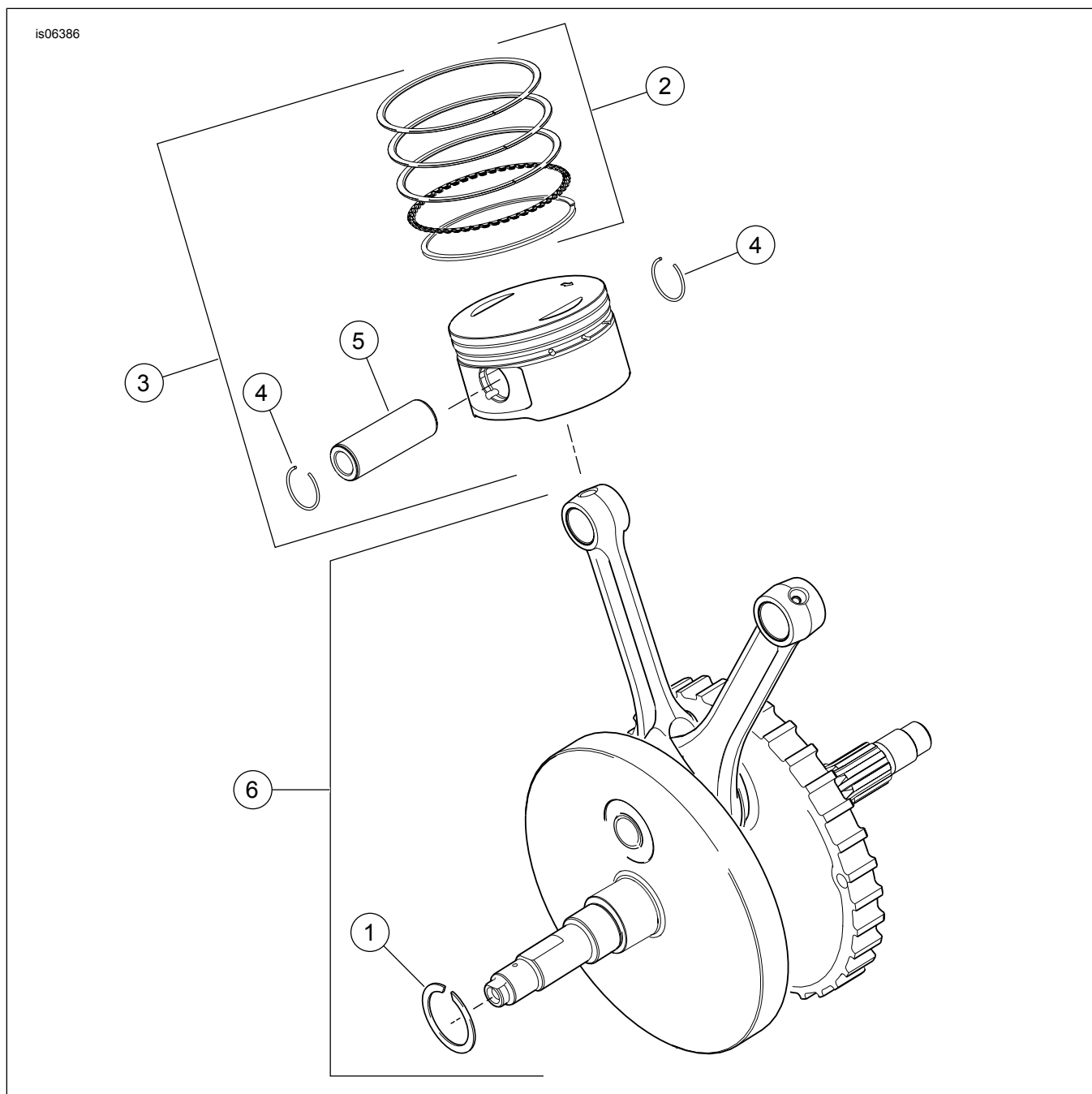


Figura 11. Piese de service, Cutie motor SE120R Screamin' Eagle utilizare Pro Race (curse)

Tabelul 18. Componente de service: Cutie motor SE120R Screamin' Eagle utilizare Pro Race (curse)

Articol	Descriere (Cantitate)	Part No.
1	Inelul de fixare	11177A
2	Set inel piston, standard (2)	22526-10
	Set inel piston, 0.010 inci peste dimensiune (2)	22529-10
3	Kit piston, față și spate, cu seturi de inele, bolț și inele de blocare, standard	22574-10
	Kit piston, față și spate, cu seturi de inele, bolț și inele de blocare, 0.010 inci peste dimensiune	22576-10
4	Inel de blocare, bolț piston (4)	22097-99
5	Bolț de piston (2)	22310-10
6	Kit ansamblu volant	24100013

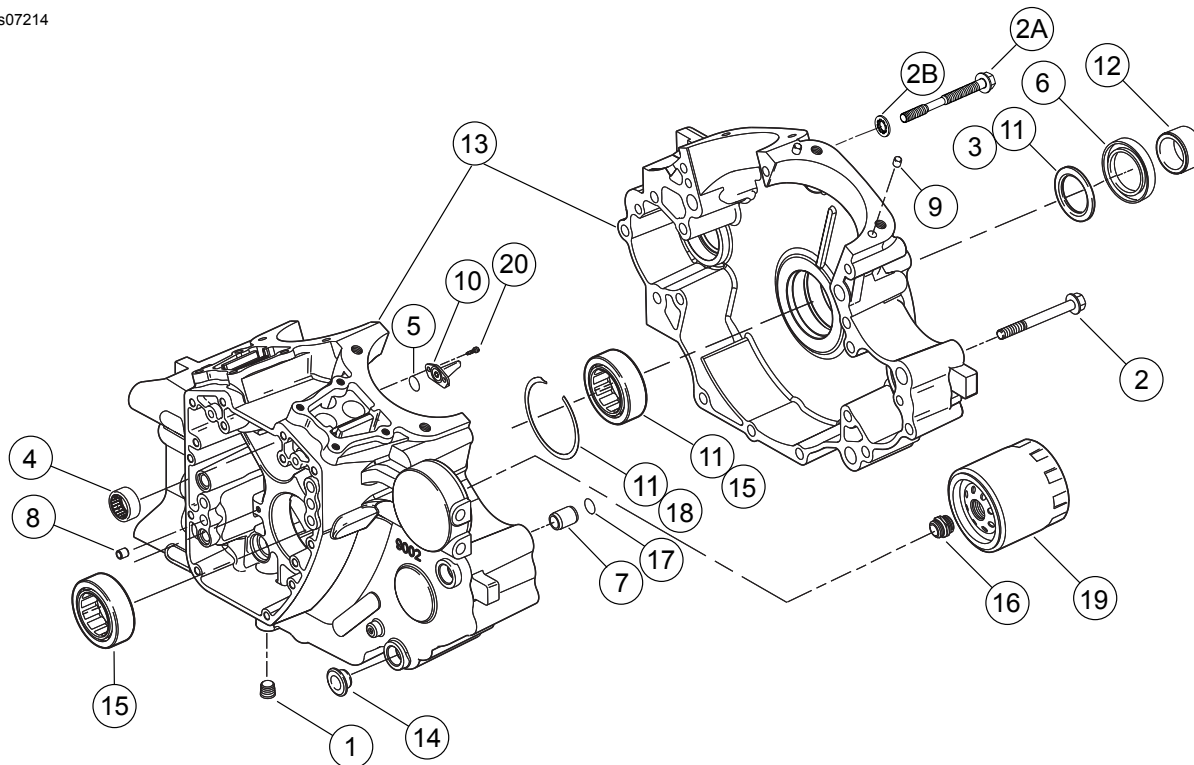


Figura 12. Componente de service: Cutie motor SE120R Screamin' Eagle utilizare Pro Race (curse)

Tabelul 19. Componente de service: Cutie motor SE120R Screamin' Eagle utilizare Pro Race (curse)

Articol	Descriere (Cantitate)	Part No.
1	Mufă (3)	765
2	Șurub, 5/16-18 x 3,0 inch, cap cu flanșă hexagonală, (11)	895
2a	Șurub, carter central superior	1105
2b	Șaibă, etanșare	1086A
3	Șaibă, 1-1/4 x 1-53/64 x 1/8 (2)	8972
4	Kit rulmenți cu ace, arbori cu came (2) (Kitul include 2)	24018-10
5	Inel de etanșare (2)	10930
6	Garnitură de ulei	12068
7	Diblu (2)	16574-99A
8	Diblu (2)	16589-99A
9	Diblu (4)	16595-99A
10	Jet răcire piston, cu 10930 (2)	22315-06A
11	Kit de rulment, partea stângă cu 8972, 24605-07, 35114-02, și cursă interioară	24004-03B
12	Distanțier, arborele pinionului	24009-06
13	Șet carter, (negru) cu rulmenți, jeturi de răcire și șuruburi traversante, inclusiv șurubul 21	24400001
14	Distanțier (4)	24603-00
15	Rulment, principal (2)	24605-07
16	Adaptor, filtru ulei	26352-95A
17	Inelul de fixare	35114-02
18	Filtru de ulei (crom)	63798-99A
19	Șurub, cap TORX®, 8-32 x 3/8 (4)	68042-99
20	Șurub, cap de buton TORX®, retenție rulment, 1/4 - 20 x 7/16 inch (2)	703B

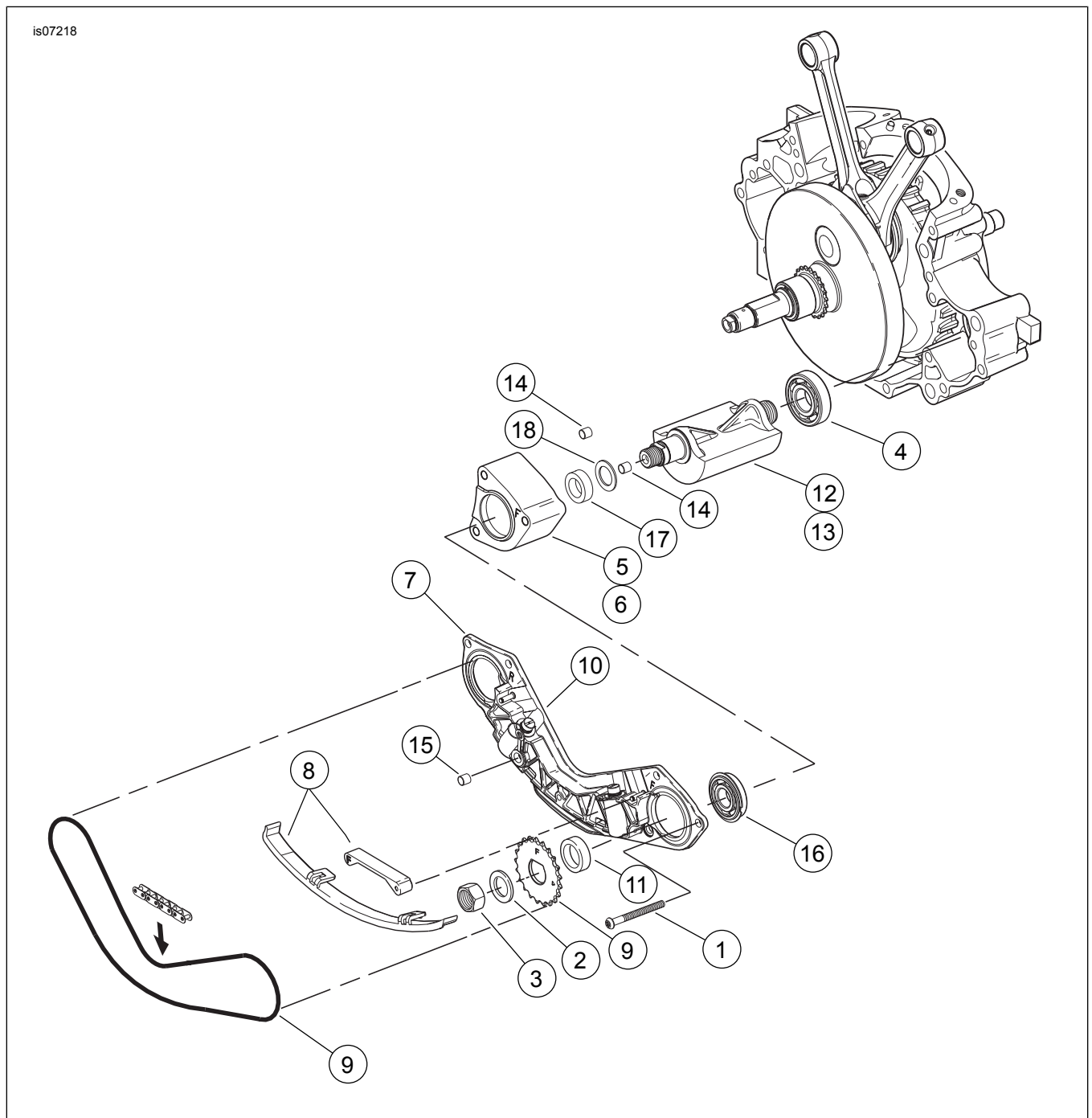


Figura 13. Componente de service: Cutie motor SE120R Screamin' Eagle utilizare Pro Race (cursa)

Tabelul 20. Tabel componente de service

Articol	Descriere (Cantitate)	Part No.
1	Șurub (2)	703B
2	Șurub (6)	956
3	Șurub, șurub de schimbare a echilibrului - balansier (2)	3110
4	Șaibă, șurub balansier (2)	6456
5	Rulment, carcasă (2)	8959
6	Rulment, (2)	8992A
7	Ansamblu suport, ghidaj lanț, include pistoane întinzătoare	14728-07
8	Kit ghidare transmisie, cu pinioane față și spate 14769-00	14761-00
9	Kit de ghidare, întinzător de lanț, include ghidaje inferioare față și spate	14762-00
10	Kit de asamblare piston, întinzător de lanț (2)	14764-00
11	Lanț, balansier transmisie	14769-00
12	Distanțier, grosime .039	14784-07

Tabelul 20. Tabel componente de service

Articol	Descriere (Cantitate)	Part No.
13	Kit balansier arbore, cu 8959, 8992A și balansier arbore (2)	14789-07
14	Bucșă, dibluri (2)	16583-00A
15	Inel de reținere, rulment balansier (2)	35240-07
16	Garnitură, interconectare ulei	45359-00

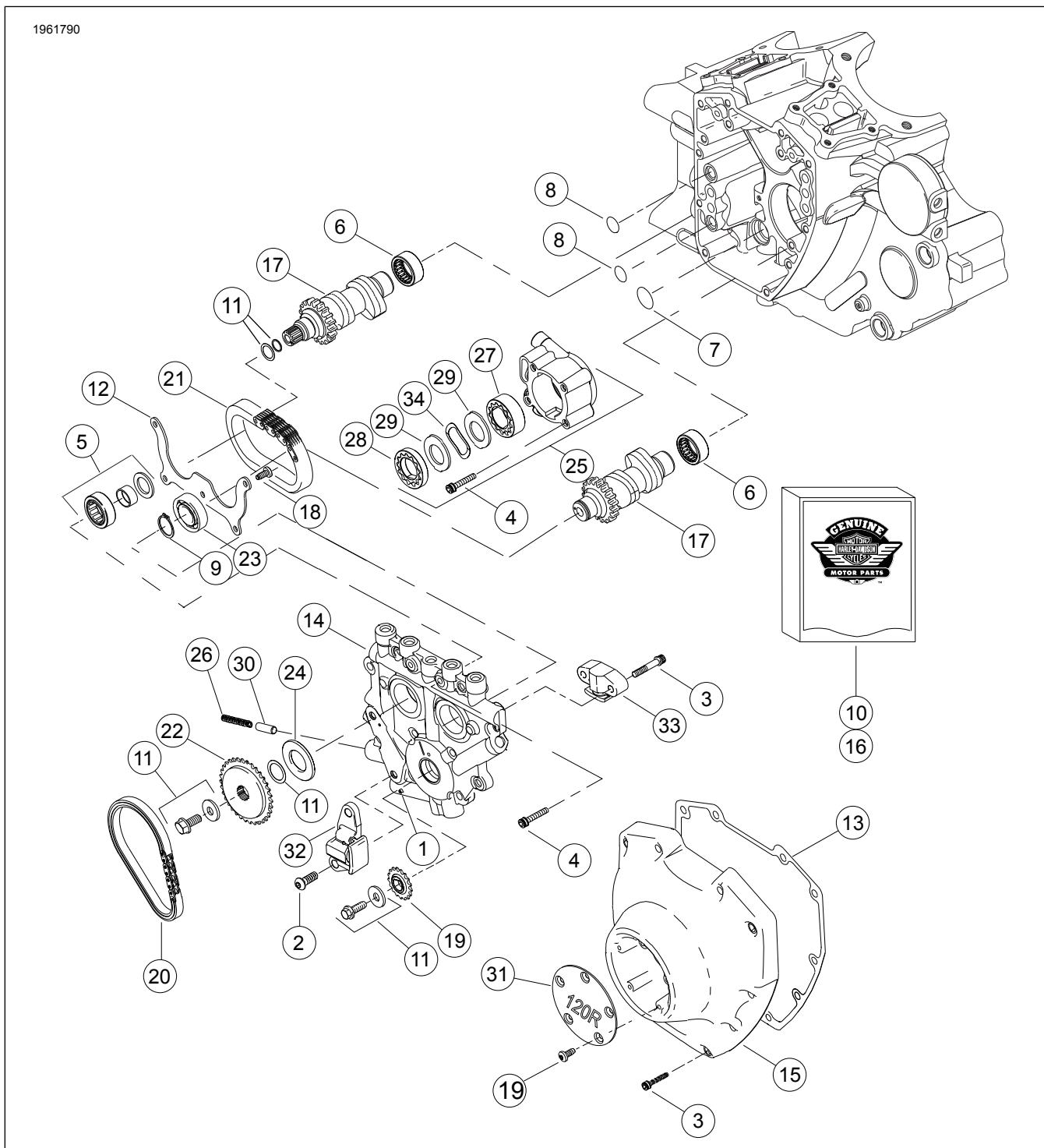


Figura 14. Componente de service: Cutie motor SE120R Screamin' Eagle utilizare Pro Race (cursă)

Tabelul 21. Componente de service: Cutie motor SE120R Screamin' Eagle utilizare Pro Race (cursă)

Articol	Descriere (Cantitate)	Part No.
1	Rolă de fixare	601
2	Șurub, dispozitiv de tensionare a lanțului cu came primar (2)	942

Tabelul 21. Componente de service: Cutie motor SE120R Screamin' Eagle utilizare Pro Race (curse)

Articol	Descriere (Cantitate)	Part No.
3	Șurub, capac came, 1/4-20 x 1-1/4, striat cu capac de blocare (grad 8), (10)	4740A
	Șurub, dispozitiv de tensionare cu came secundar, 1/4-20 x 1-1/4, striat cu capac de blocare (grad 8), (2)	4740A
4	Șurub 1/4-20 x 1 cap soclu, cu capac de blocare (8)	4741A
5	Ansamblu rulment cu rulment, rampă interioară, șaibă și garnitură circulară	8983
6	Kit rulmenți cu ace, arbori cu came (2) (Kitul include 2)	24018-10
7	Inel de etanșare	11293
8	Inel de etanșare (2)	11301
9	Inelul de fixare	11494
10	Kit garnitură, service camă	17045-99D
11	Kit de reținere pinion, șuruburi și șaibe	91800088
12	Placă, opritor rulment	1200018
13	Garnitură pentru capacul camelor	25244-99A
14	Placă suport camă, cu supapă de bypass	25400018
15	Capac camă, (crom)	25369-01B
16	Kit lanț și element de fixare arbore cu came, cu 91800088, 25673-06, 25675-06 și 25728-06	25585-06
17	Arbore cu came, kit față și spate, SE266E	25400029
18	Șurub, cap 8-32 x 3/8 TORX® (9)	68042-99
19	Pinion, camă pe arborele cotit, 17 T	25673-06
20	Lanț, transmisie primară cu came	25675-06
21	Lanț, transmisie secundară cu came	25607-99
22	Pinion, transmisie came, 34 T	25728-06
23	Rulment cu bile	8990A
24	Distanțier, aliniere pinion cu came 0.287 inci grosime	25722-00
	Distanțier, aliniere pinion cu came 0.297 inci grosime	25723-00
	Distanțier, aliniere pinion cu came 0.307 inci grosime	25721-00
	Distanțier, aliniere pinion cu came 0.317 inci grosime	25719-00
	Distanțier, aliniere pinion cu came 0.327 inci grosime	25717-00
	Distanțier, aliniere pinion cu came 0.337 inci grosime	25725-00
	Distanțier, aliniere pinion cu came 0.347 inci grosime	11889
	Distanțier, aliniere pinion cu came 0.357 inci grosime	11890
25	Ansamblu pompă de ulei, cu articolele 27-29, 34 și corp	62400001
26	Arc, supapă de descărcare	26210-99
27	Ansamblu gerotor, purjare	Nu se vinde separat
28	Ansamblu gerotor, presiune	Nu se vinde separat
29	Placă separator, gerotor (2)	Nu se vinde separat
30	Supapă de descărcare, pompă de ulei	26400-82B
31	Capac, 120R	25495-10
32	Dispozitiv de tensionare, lanț cu came primar	39968-06
33	Dispozitiv de tensionare, lanț cu came secundar	39969-06
34	Arc, separator	40323-00