



## SE120R SCREAMIN' EAGLE PRO LÅDMOTOR FÖR TÄVLINGSANVÄNDNING

### ALLMÄNT

#### Satsnummer

19206-13

#### Modeller

Om du vill ha information om modellapplikationer kan du läsa P&A-återförsäljarkatalogen eller avsnittet Reservdelar och tillbehör på [www.harley-davidson.com](http://www.harley-davidson.com) (endast på engelska).

#### ANMÄRKNING

**Denna motor är endast för tävlingsanvändning! Du måste ta bort utsläppetiketten och registreringsskylten från fabrikschassit.**

### INNEHÅLLSFÖRTECKNING

Tabell 1.

INNEHÅLLSFÖRTECKNING	
Sida	Ämne
1	MONTERING AV SE120R-MOTOR
3	SPECIFIKATIONER FÖR SE120R-MOTOR
3	TILLVERKNINGSTOLERANSER
5	SERVICESTITAGEGRÄNSER
6	SE120R CYLINDRAR
6	SE120R KOLVAR
9	BYTE/SERVICE AV STÖTSTÄNGER
10	RESERVDELAR

### Ytterligare delar som behövs

För 2007-2011 Softail-modeller (utom FXCW och FXCWC): Montering av ett SE-kompensatorkit med hög kapacitet (artikelnummer 40274-08A) **KRÄVS** för montering av den här motorn.

Rekommenderad syntetisk motorolja, Screamin' Eagle SYN3<sup>®</sup> 20W50 (art.nr 99824-03/00QT).

Kopplingskit med stöd för ett vridmoment på minst 140 ft-lbs.

SE Gaspådragskropp, Luftrenare och Höglödesinjektorer. Se Screamin' Eagle Pro-katalogen eller kontakta en Harley-Davidson-återförsäljare.

Kit med SE avgaspackningar (art.nr 17048-98).

Oljekylare rekommenderas. Se P&A-återförsäljarkatalogen eller avsnittet Reservdelar och tillbehör på [www.harley-davidson.com](http://www.harley-davidson.com).

SE Pro Super Tuner. Se Screamin' Eagle Pro-katalogen eller kontakta en Harley-Davidson-återförsäljare.

Se de aktuella avsnitten i servicehandboken angående de specialverktyg som krävs för att montera den här satsen.

#### ▲ VARNING

Förarens och passagerarens säkerhet är beroende av att denna sats monteras korrekt. Följ rätt tillvägagångssätt enligt verkstadshandboken. Om du inte kan utföra åtgärden eller saknar rätt verktyg låter du en Harley-Davidson-återförsäljare utföra monteringen. Om den här satsen monteras felaktigt kan det leda till dödsfall eller allvarliga personskador. (00333b)

#### ANMÄRKNING

Det här instruktionsbladet hänvisar till information i verkstadshandboken. En verkstadshandbok för din motorcykelmodell krävs för installationen och finns hos Harley-Davidsons återförsäljare.

### DEMONTERING

#### Ta bort OEM-motorn

1. Placera motorcykeln på lämplig lyftanordning.

#### ANMÄRKNING

Om fordonet är utrustat med ett Harley-Davidson Smart Security System, se bruksanvisningen för instruktioner om hur du inaktiverar systemet.

2. Demontera sadeln. Se verkstadshandboken.

#### ▲ VARNING

När du utför service på bränslesystemet ska du inte röka eller tillåta öppen låga eller gnistor i närheten. Bensin är extremt brandfarligt och mycket explosivt, vilket kan leda till dödsfall eller allvarliga personskador. (00330a)

3. Ta ur huvudsäkring. Se verkstadshandboken.
4. Ta bort bränsletanken. Se verkstadshandboken.
5. Se avsnittet MOTOR i lämplig verkstadshandbok för borttagning av motor från chassi.

### MONTERING AV SE120R-MOTOR

1. Innan du monterar motorn ska du se till att det inte finns skräp eller föroreningar i oljesystemet. Oljetanken ska spolas ur. Tankspolningen bör utföras av en auktoriserad återförsäljare eller kvalificerad tekniker.
2. Ta bort locken/pluggar för oljepassage på motorns gränssnitt för växellåda.
3. Se avsnittet MOTOR i lämplig verkstadshandbok för montering av motorn till chassit.

4. För 2007-2011 Softtail-modeller (utom FXCW och FXCWC): Montera SE-kompensatorkitet med hög kapacitet (40274-08A, köps separat) enligt instruktionerna som medföljer kitet. För Softtail-modeller 2012 och senare (alla FXCW och FXCWC): Montera originalutrustningens kompensator enligt instruktionerna i verkstadshandboken.

## Slutmontering

1. Montera bränsletanken. Se verkstadshandboken.
2. Sätt tillbaka huvudsäkringen. Se verkstadshandboken.
3. Montera sadeln. När du har monterat sadeln: Lyft upp sadeln för att kontrollera att den sitter fast ordentligt. Se verkstadshandboken.

### OBS

**Du måste omkalibrera ECM när du monterar den här satsen. Om du inte omkalibrerar ECM korrekt kan det leda till allvarliga skador på motorn. (00399b)**

4. Ladda ner den nya ECM-kalibreringen när du monterar den här satsen. Se Screamin' Eagle Pro-katalogen eller kontakta en Harley-Davidson-återförsäljare.
5. Starta och kör motorn. Upprepa flera gånger för att kontrollera korrekt funktion.

## FUNKTION

1. Se INKÖRNINGSREKOMMENDATIONER i instruktionsboken för anvisningar om hur du kör in den nya motorn.

## UNDERHÅLL

1. Se UNDERHÅLLSSCHEMA i fordonets verkstadshandbok eller instruktionsbok.
2. För montering/demontering av motorn, se avsnittet MOTOR i lämplig verkstadshandbok.

## SPECIFIKATIONER FÖR SE120R-MOTOR

### ANMÄRKNING

Följande avsnitt innehåller unik information som inte finns tillgänglig i avsnittet MOTOR i verkstadshandboken för Twin Cam 96™-alfamotorer från Touring- och Dynaplatfformar.

Tabell 2. Motor: SE Twin Cam 120R

Komponent	Specifikation	
Kompressionsförhållande	10.5	
Kolv diameter	4,060 tum	103,12 mm
Slaglängd	4,625 tum	117,48 mm
Cylindervolym	119,75 tum	1 962,39 cc
Smörjsystem	Trycksatt torrsump med oljekylare	
Högsta ihållande motorvarvtal	6 200 varv/min	

## TILLVERKNINGSTOLERANSER

Se Twin-Cam 96™-specifikationer i verkstadshandboken för alla specifikationer som inte visas i följande tabeller.

Tabell 3. Topplöck

OBJEKT	TUM	MM
Ventilstyrning i topplock (tätt)	0,0020–0,0033	0,051–0,084
Intagsventilsäte i topplock (tätt)	0,004–0,0055	0,102–0,140
Avgasventilsäte i topplock (tätt)	0,004–0,0055	0,102–0,140

Tabell 4. Ventiler

OBJEKT	TUM	MM
Passform vägledning (insug och avgaser)	0,0011–0,0029	0,028–0,074
Sätetsbredd	0,034–0,062	0,86–1,57
Spindelutskott från topplock boss	1,990–2,024	50,55–51,41

Tabell 5. Specifikationer för ventilfjäder

OBJEKT	TRYCK	DIMENSION
Stängt	180 lbs (79 kg)	1 800 tum (45,7 mm)
Öppna	500 lbs (196 kg)	1 177 tum (29,9 mm)
Fri längd	ej tillämpligt	2 210 tum (56,1 mm)

Tabell 6. Kolvar

Kolv:	Frigång (tum)
Inpassning mellan kolv och cylinder (lös)	0,0026–0,0036
Inpassning av kolvbult (lös)	0,0003–0,0008
Ändspel för toppringen	0,012–0,020
Ändspel för 2:a ringen	0,016–0,024
Ändspel för oljekontrollringen	0,008–0,0028
Mellanrum mellan toppring och sida	0,0010–0,0022
Mellanrum mellan 2:a ring och sida	0,0010–0,0022
Mellanrum mellan oljekontrollring och sida	0,0003–0,0072

Tabell 7. Kamspecifikationer – SE266E

Insug	Specifikation
Öppnas	24 BTDC
Stängs	58 ABDC
Garantitid	262 °
Maximal ventillyftning	0.658 in.
Ventillyftning vid övre dödläge	0.208 in
Avgassystem	Specifikation
Öppnas	69 BBDC
Stängs	17 ATDC
Garantitid	266 °
Maximal ventillyftning	0.658 in.
Ventillyftning vid övre dödläge	0.178 in.
Kam timing @ 0.053" tappat lyft i vevaxel grader	

## SERVICELITAGEGRÄNSER

Slitagegränserna kan användas som vägledning när du bestämmer om motordelarna ska återanvändas. Byt ut använda delar när följande slitagegränser överskrids.

### ANMÄRKNING

Se Twin-Cam 96-specifikationer i verkstadshandboken för alla specifikationer som inte visas i följande tabeller

Tabell 8. Cylinderar

OBJEKT	BYT UT OM SLITAGET ÖVERSKRIDER	
	TUM	MM
Spets	0.002	0.051
Avrundad	0.002	0.051
Skev packning eller O-ringsytor: topp	0.006	0.152
Skev packning eller O-ringsytor: Botten	0.004	0.102

Tabell 9. Cylinderdiameter

OBJEKT	BYT UT OM SLITAGET ÖVERSKRIDER	
	TUM	MM
Standard	4.062	103.17
0,010 tum för stor	4.072	103.43

Tabell 10. Kolvar

Inpassning mellan kol och cylinder (lös)	Slitagegräns (tum)
Inpassning i cylinder (lös)	0.0061
Inpassning av kolvult (lös)	0.0011
Ändspel för toptringen	0.030
Ändspel för 2:a ringen	0.034
Ändspel för oljekontrollringen	0.038
Mellanrum mellan toptring och sida	0.0030
Mellanrum mellan 2:a ring och sida	0.0030
Mellanrum mellan oljekontrollring och sida	0.0079

## SE120R CYLINDRAR

1. Placera motorcykeln på lämplig lyftanordning.

### ANMÄRKNING

Om fordonet är utrustat med Harley-Davidsons Smart Security-system finns instruktioner om inaktivering av systemet i instruktionsboken.

2. Avlägsna sätet enligt instruktionerna i verkstadshandboken.

### ▲ VARNING

När du utför service på bränslesystemet ska du inte röka eller tillåta öppen låga eller gnistor i närheten. Bensin är extremt brandfarligt och mycket explosivt, vilket kan leda till dödsfall eller allvarliga personskador. (00330a)

3. Ta bort huvudsäkring. Se verkstadshandboken för din motorcykel.
4. Montera bensintanken enligt instruktionerna i verkstadshandboken.

## Borttagning av motorkomponenter

1. Se verkstadshandboken för att avlägsna befintlig luftreningsmontering.

2. Ta bort det befintliga avgassystemet efter verkstadshandbokens procedurer.
3. Demontera motorns övre ände. Se lämpliga motoravsnitt i verkstadshandboken.

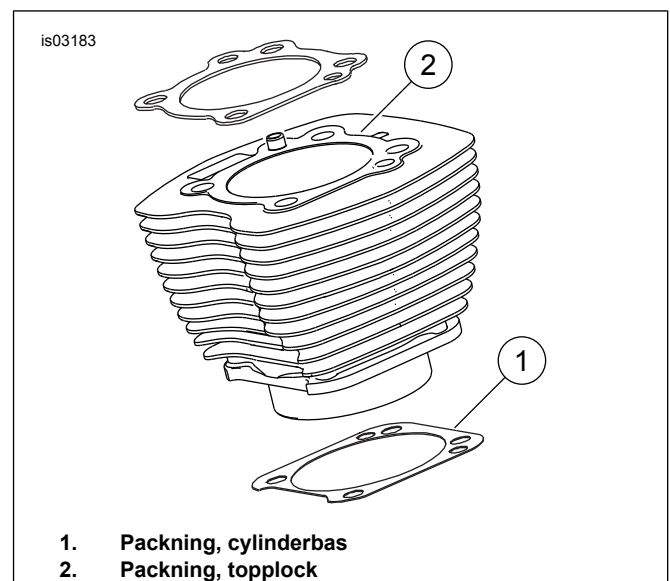
## Montera motorns övre ände komponenter

### ANMÄRKNING

Figur 1. 4,060 tums cylinderbaspackningen (1) och topplockspackningen (2) eliminerar behovet av O-ringar. Använd inte O-ringar på cylinderdymeller eller cylinderns tapp.

Vid montering av ny baspackning (1), montera med denpräglade sidan nedåt och den konkava sidan uppåt.

1. Se lämplig verkstadshandbok och montera motorn med följande ändringar:
  - a. Montera den övre änden av motorn med hjälp av de baspackningar och topplockspackningar som finns i satsen. Se lämpliga motoravsnitt i verkstadshandboken.



Figur 1. Cylinderpackningar

## Slutmontering

1. Montera bränsletanken. Se verkstadshandboken.
2. Sätt tillbaka huvudsäkring. Se verkstadshandboken.
3. Montera sadeln. När du har monterat sadeln: Lyft upp sadeln för att kontrollera att den sitter fast ordentligt. Se verkstadshandboken.

## SE120R KOLV

1. Se avsnittet MOTOR i verkstadshandboken

## MONTERING

### ⚠ VARNING

Lossa batterikablarna (minuskabeln (-) först) innan du påbörjar arbetet för att förhindra att fordonet startas oavsiktligt, vilket kan orsaka dödsfall eller allvarliga personskador. (00307a)

### ⚠ VARNING

Koppla alltid loss minuskabeln (-) först från batteriet. Om pluskabeln (+) skulle få chassikontakt när minuskabeln (-) är ansluten till batteriet kan gnistbildningen annars resultera i en explosion, vilket kan leda till dödsfall eller allvarliga personskador. (00049a)

1. Se servicehandboken och följ instruktionerna för att ta bort sätet och koppla bort batterikablarna, den negativa kabeln först.

### ⚠ VARNING

När du utför service på bränslesystemet ska du inte röka eller tillåta öppen låga eller gnistor i närheten. Bensin är extremt brandfarligt och mycket explosivt, vilket kan leda till dödsfall eller allvarliga personskador. (00330a)

2. Referera till MOTORN: TÖMMA MOTORCYKEL FÖR SERVICE och ÖVERSYN AV ÖVRE ÄNDE, avsnitten DEMONTERING i verkstadshandbok för bortagningsprocedurer för topplock, cylinder och kolv.
3. Följ procedureerna i MOTORN: avsnitten SERVICE OCH REPARATION AV UNDERENHETER, TOPPÄNDE/CYLINDER/ÖVRE VEVSTÅNG i verkstadshandboken för inspektion av delar.
4. Se MOTORN: avsnittet SERVICE OCH REPARATION AV UNDERENHETER, CYLINDER i verkstadshandboken för borrnings- och slipningsinstruktioner.

#### ANMÄRKNING

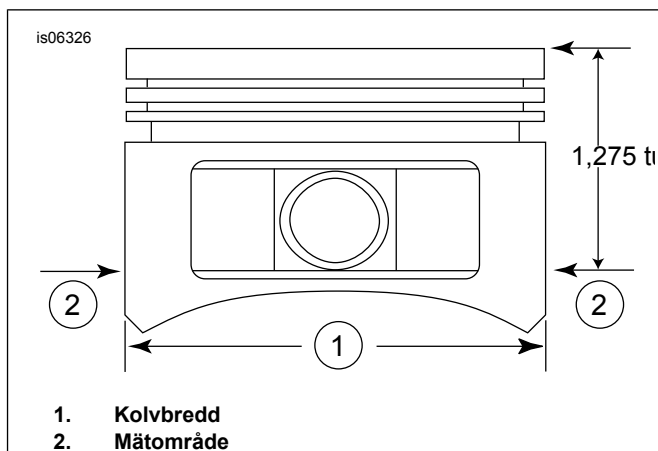
Montera den övre ringen (fatsida) och andra ringen (spetssida Napier) med "N" märkningen uppåt. Oljeringsskenor kan monteras på vardera sidan uppåt.

4,060 tums cylinderbaspäckningarna och topplockspäckningarna som ingår i kitet eliminerar behovet av O-ringar (11273). Använd inte O-ringar på cylinderpinnar eller cylinder spigots.

Vid montering av ny baspäckning, montera med den präglade sidan nedåt och den konkava sidan uppåt.

#### ANMÄRKNING

Kontrollen av kolv-till-cylinder-passning på denna plats enligt tabell 11 är till för referens.



Figur 2. Kolvmått

5. Se Figur 2 . Mät kolvens bredd (1), 90 grader horisontalt från båda sidorna av kolvstiftets hål och 1,275 tum. ned från däckytan (överst) på kolven (2). Se tabell 11 för kolv till cylinder-passning på den här platsen.
6. Kolvarna i denna sats är fram- och bakspecifika. Montera kolven märkt "FRONT" i främre cylindern med pilen pekande mot motorns framsida . Montera kolven märkt "REAR" i den bakre cylindern med pilen pekande mot motorns framsida .
7. Referera till MOTORN: ÖVERSYN AV ÖVRE ÄNDE, avsnittet MONTERING i verkstadshandboken för monteringsförfaranden för kolv, cylinder och topplock.

Tabell 11. Tekniska data

Kolv:	Frigång (tum)
Inpassning mellan kolv och cylinder (lös)	0,0026–0,0036
Inpassning av kolvbult (lös)	0,0003–0,0008
Åndspel för toppringen	0,012–0,020
Åndspel för 2:a ringen	0,016–0,024
Åndspel för oljekontrollringen	0,008–0,0028
Mellanrum mellan toppring och sida	0,0010–0,0022
Mellanrum mellan 2:a ring och sida	0,0010–0,0022
Mellanrum mellan oljekontrollring och sida	0,0003–0,0072

Tabell 12. Serviceslitagegränser

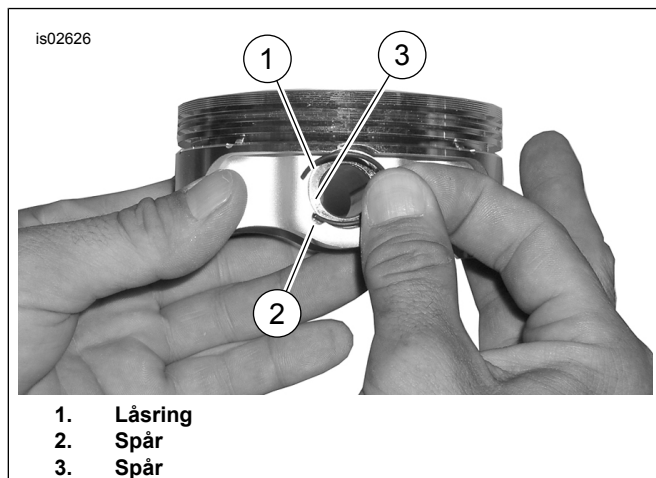
Inpassning mellan kolv och cylinder (lös)	Slitagegräns (tum)
Inpassning i cylinder (lös)	0.0061
Inpassning av kolvbult (lös)	0.0011
Åndspel för toppringen	0.030
Åndspel för 2:a ringen	0.034
Åndspel för oljekontrollringen	0.038
Mellanrum mellan toppring och sida	0.0030
Mellanrum mellan 2:a ring och sida	0.0030
Mellanrum mellan oljekontrollring och sida	0.0079

## Montering av hållarring (låsring) för kolvstift

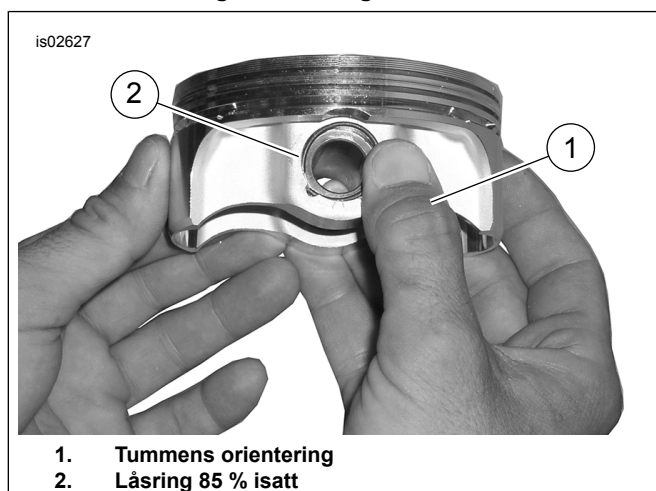
### ANMÄRKNING

Låsringsspelet måste vara klockan 12 eller 6 när den är monterad.

1. Se Figur 3 . För in den öppna änden av låsringen (1) i skåran (2) på spåret (3) runt kolstiftsnavet så att gapet är i läget klockan 12:00 eller 6:00 när det monteras.



Figur 3. Låsring och kolv



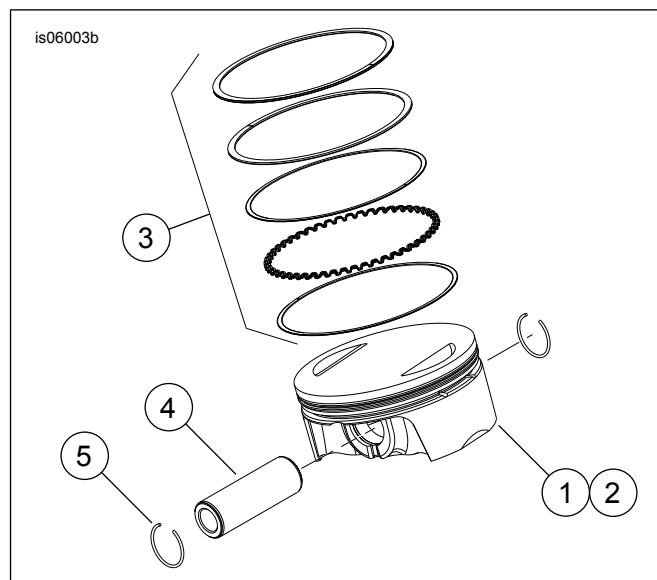
Figur 4. Montera låsringen

2. Se Figur 4 . Placera tummen (1) enligt bilden och tryck ordentligt tills ungefär 85 % av låsringen (2) sitter i spåret.
3. Var försiktig så att du inte repar eller förstör kolven. Använd en skruvmejsel med ett litet blad för att klämma fast låsringen i resten av spåret. Upprepa för de återstående låsringarna.

#### ANMÄRKNING

Se till att kolvens låsring sitter ordentligt eller så kommer **MOTORSKADA ATT UPPSTÅ**.

4. Referera till MOTORN: ÅTERMONTERING AV MOTORCYKEL EFTER BORTTAGNING avsnitt i verkstadshandboken för slutliga monteringsförfaranden.



Figur 5. Kolvmontering

Tabell 13. Kolvmontering

Komponent	Beskrivning (antal)
1	Kolv (fram, standard)
2	Kolv (bak, standard)
3	• Ringsats, standard (2)
4	• Kolvbult (2)
5	• Låsring (4)
1	Kolv (fram, +0,010)
2	Kolv (bak, +0,010)
3	• Ringsats, +0,010 (2)
4	• Kolvbult (2)
5	• Låsring (4)

## BYTE/SERVICE AV STÖTSTÄNGER

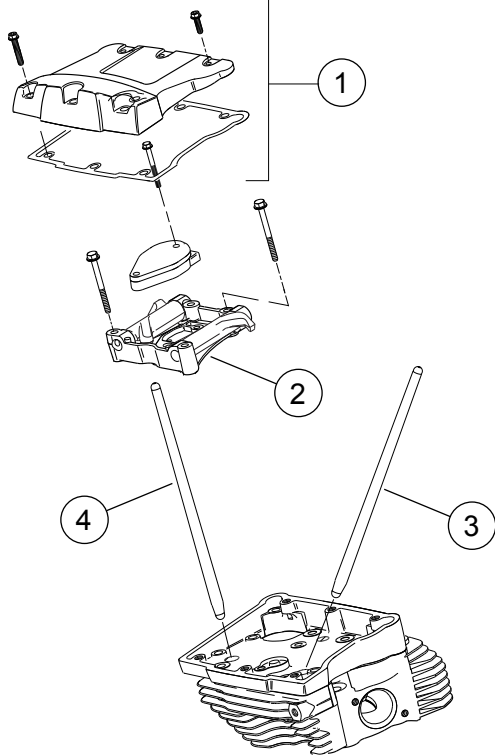
1. Se avsnittet MOTOR i verkstadshandboken.

#### ANMÄRKNING

Följ lämpliga procedurer för montering och borttagning av stötstängerna i verkstadshandboken. Stötstängerna är markerade Insug och Avgaser.

Stötstängerna är riktad. Se till att den större änden på stötstängerna placeras nedåt i lyftaruttgen.

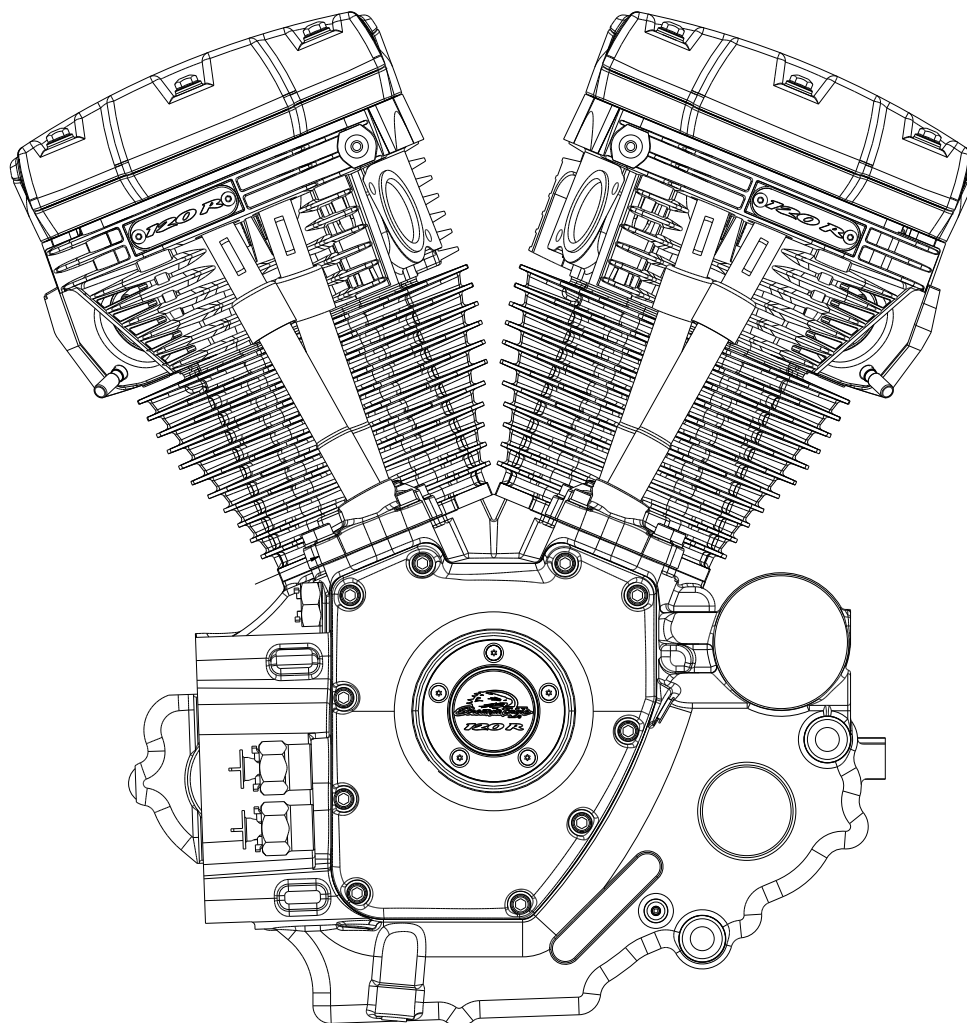
is06297



1. Montering av vippkåpa
2. Montering för stödplatta till vipparm
3. Bakre stötstång insug
4. Bakre stötstång avgas

Figur 6. Stötstänger

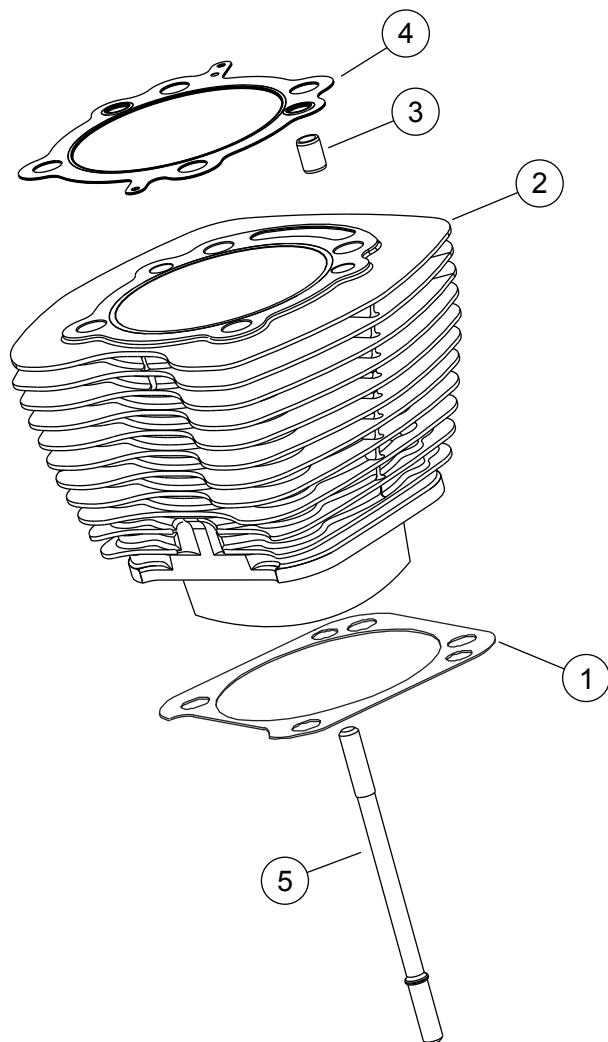
is07076



Figur 7. Reservdelar: Motorenhet, SE 120R komplett

Tabell 14. SE120R Screamin 'Eagle Pro lådmotor för tävlingsanvändning

Komponent	Beskrivning (antal)	Artikelnummer
1	Motorenhet, komplett	19206-13

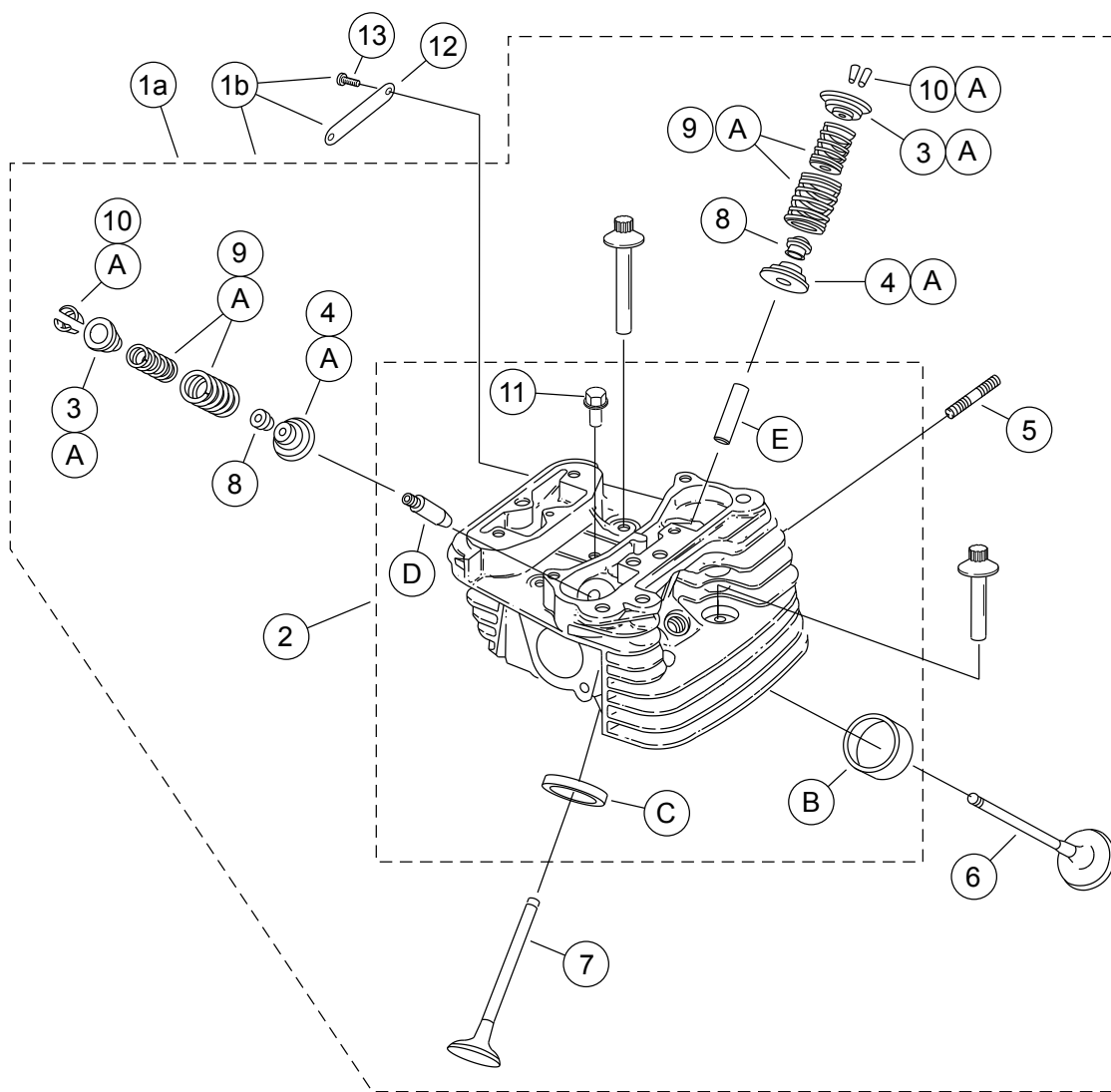


Figur 8. Reservdelar: SE120R Screamin' Eagle Pro lådmotor för tävlingsanvändning

Tabell 15. Reservdelar: SE120R Screamin' Eagle Pro lådmotor för tävlingsanvändning

Komponent	Beskrivning (antal)	Artikelnummer
1	Baspackning, cylinder (2)	16736-04
2	SE cylindersats, 4,060 tum, (svart) (inkluderar objekt 1, 3, 4, 1105 och 1086A)	16550-04C
3	Låspinne, ring (4)	16595-99A
4	Packning, topplock (2)	16104-04
5	Bult, cylinder (8)	16834-99A
6	Packningssats, översyn av motorn (omfattar inte topplockspackning, baspackning eller ventilspindeltätningar) (Visas ej)	17053-99C
7	Packningssats, övre ände, (omfattar inte topplockspackning, baspackning eller ventilspindeltätningar) (Visas ej)	17052-99C





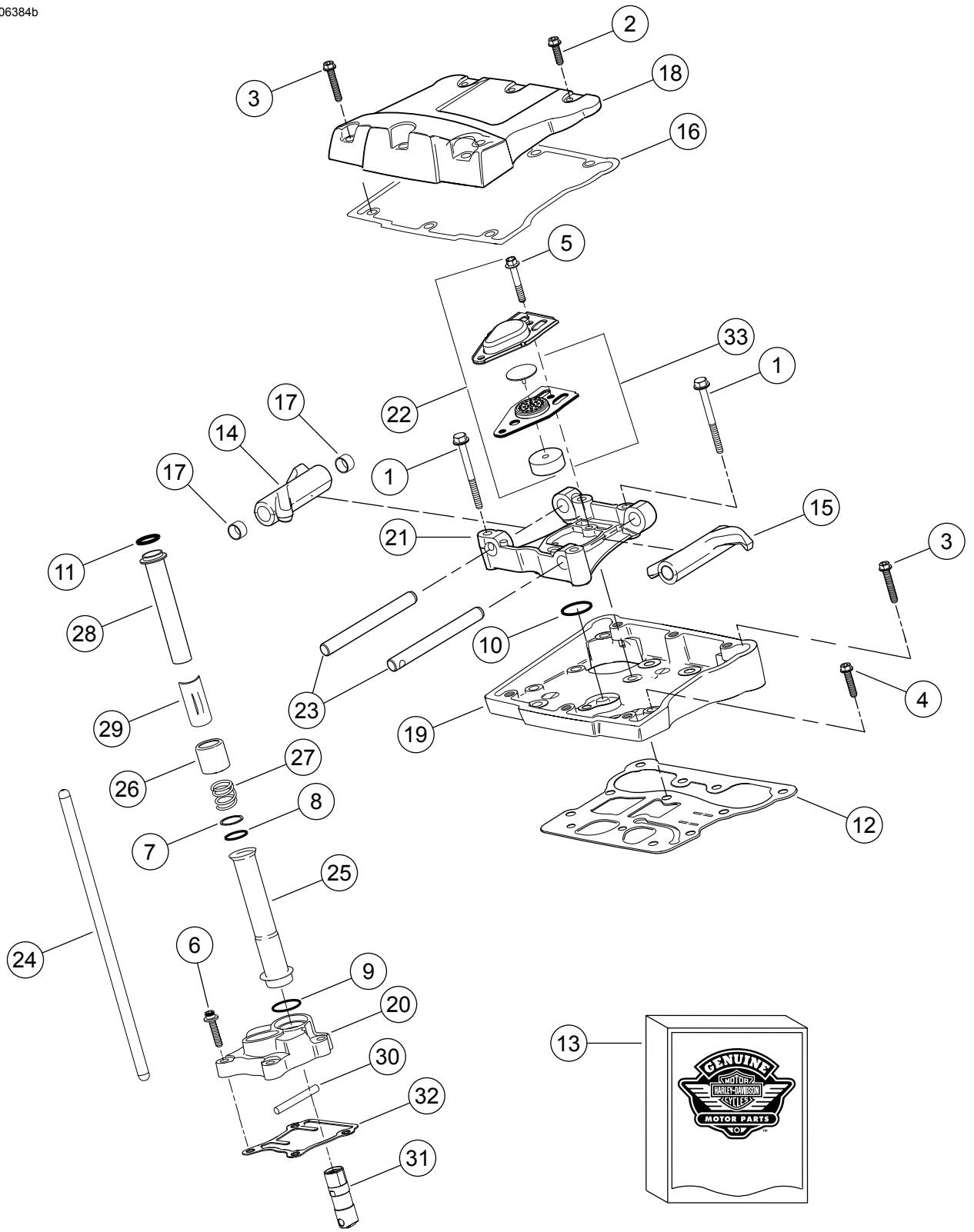
Figur 9. Reservdelar: SE120R Screamin' Eagle Pro lådmotor för tävlingsanvändning

Tabell 16. Reservdelar: SE120R Screamin' Eagle Pro lådmotor för tävlingsanvändning

Komponent	Beskrivning (antal)	Artikelnummer
1	Topplöcksenhetsenhet, bak (inkluderar artiklarna 2 till 13)	17444-10
	Topplöcksenhetsenhet, fram (inkluderar artiklarna 2 till 13)	17444-10
2	• Topplöck (bearbetat, med objekten B, C, D och E monterade)	Säljs ej separat
3	• Krage, ventilfjäder, övre (4)	Se Servicesatser
4	• Krage, ventilfjäder, nedre (4)	Se Servicesatser
5	• Tapp, avgasöppning (4)	16715-83
6	• Insugsventil (2)	18190-08
7	• Avgasventil (2)	18183-03
8	• Tätning, ventil (4)	18046-98

**Tabell 16. Reservdelar: SE120R Screamin 'Eagle Pro lådmotor för tävlingsanvändning**

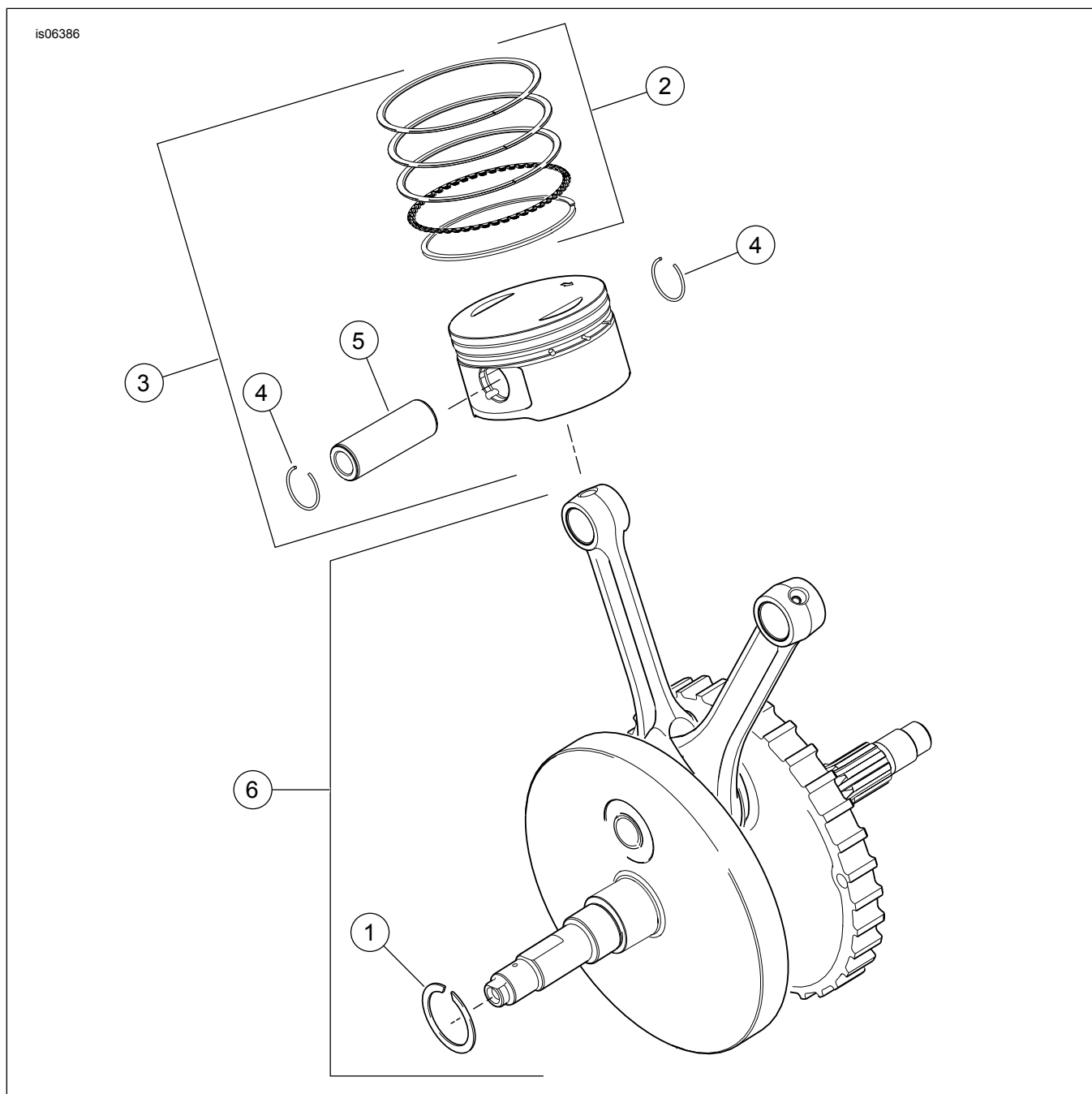
<b>Komponent</b>	<b>Beskrivning (antal)</b>	<b>Artikelnummer</b>
9	• Ventilfjäderenhet (4)	Se Servicesatser
10	• Hållare, ventilkrage (8). Ingår även med sats 18281-02A	18240-98
11	• Utlösningsplugg för automatisk kompression (2)	16648-08
12	Medaljong, "120R"	17136-10
13	Skruv, runt huvud, TORX (4)	25800017
14	Skruv, invändig gänga, 3-3/16 tum (4)	16478-85A
15	Skruv, invändig gänga, 1-7/8 tum (4)	16480-92A
16	Tändstift (visas ej) (2)	32186-10
<b>Servicesatser:</b>		
A	Ventilfjädersats, Screamin' Eagle	18281-02A
<b>Följande Screamin' Eagle-delar finns tillgängliga separat:</b>		
B	Ventilsäte, insug	18191-08
C	Ventilsäte, avgaser	18048-98A
D	Ventilstyrning, insug (för service)	
	• (+ 0,003 tum)	18158-05
	• (+ 0,002 tum)	18156-05
	• (+ 0,001 tum)	18154-05
E	Ventilstyrning, avgaser (för service)	
	• (+ 0,003 tum)	18157-05
	• (+ 0,002 tum)	18155-05
	• (+ 0,001 tum)	18153-05



Figur 10. Reservdelar: SE120R Screamin' Eagle Pro lådmotor för tävlingsanvändning

Tabell 17. Reservdelar: SE120R Screamin 'Eagle Pro lådmotor för tävlingsanvändning

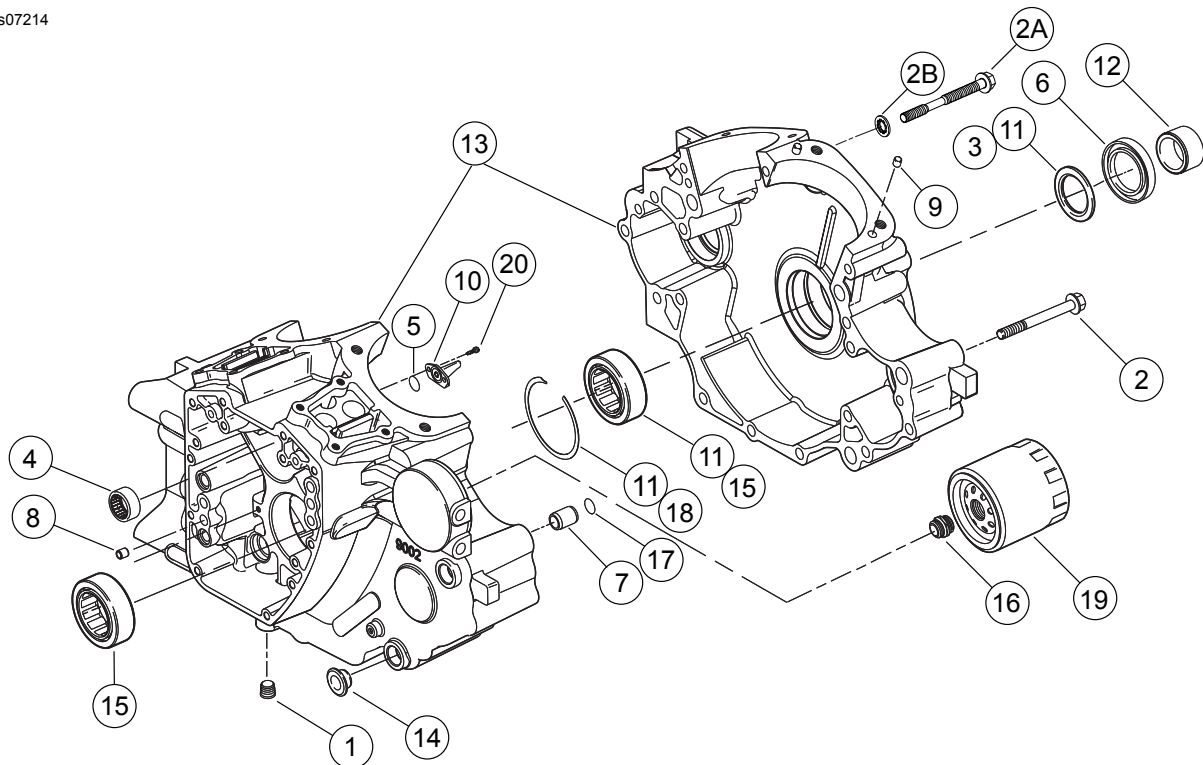
Komponent	Beskrivning (antal)	Artikelnummer
1	Skruv 5/16-18 X 2-1/2 sexkantshuvud med fläns (grad 8) (8)	1039
2	Skruv 5/16-18 X 1,0 sexkantshuvud med låsning (6)	3692A
3	Skruv 5/16-18 X 1-3/4 sexkantshuvud med låsning (10)	3693A
4	Skruv 5/16-18 X 1-1/4 sexkantshuvud med fläns och låsning (8)	3736B
5	Skruv 1/4-20 sexkantsfläns X 1-11/16 sexkantshuvud med låsning (grad 8) (4)	4400
6	Skruv 1/4-20 X 1 hylshuvud med låsning (8)	4741A
7	Bricka 11/16 x 29/32 x 1/32 (4)	6762B
8	O-ring, stötstångskåpa (4)	11132A
9	O-ring, stötstångskåpa (4)	11145A
10	O-ring (2)	11270
11	O-ring (4)	11293
12	Packning, vipphus (2)	16719-99B
13	Packningsatts, kamservice	17045-99D
14	Vipparm, främre insug, bakre avgas, med bussningar (2)	17360-83A
15	Vipparm, bakre insug, främre avgas, med bussningar (2)	17375-83A
16	Packning, vipparmskåpa (2)	17386-99A
17	Bussning, vipparm (8)	17428-57
18	Vipparmskåpa, (krom) (2)	17572-99
19	Vipphus, (krom) (2)	17578-10
20	Lyftarkåpa, fram (krom) Lyftarkåpa, bak (krom)	17964-99 17966-99
21	Stöd, vipparm (2)	17594-99
22	Avluftarenhet (2)	17025-03A
23	Skaft, vipparm (4)	17611-83
24	Perfect Fit stötstångssats (+0,030 tum)	18401-03
25	Kåpa, stötstång, nedre (4)	17939-99
26	Lock, kåpfjäder (4)	17945-36B
27	Fjäder, stötstångskåpa (4)	17947-36
28	Kåpa, stötstång övre (4)	17948-99
29	Hällare, fjäderlock (4)	17968-99
30	Stift, rotationsförhindrande (2)	18535-99
31	Hydraulisk lyftare (4)	17900022
32	Packning, lyftarkåpa (2)	18635-99B
33	Baffelmontering, andning (2)	26500002



Figur 11. Servicedelar; SE120R Screamin 'Eagle Pro lådmotor för tävlingsanvändning

Tabell 18. Reservdelar: SE120R Screamin 'Eagle Pro lådmotor för tävlingsanvändning

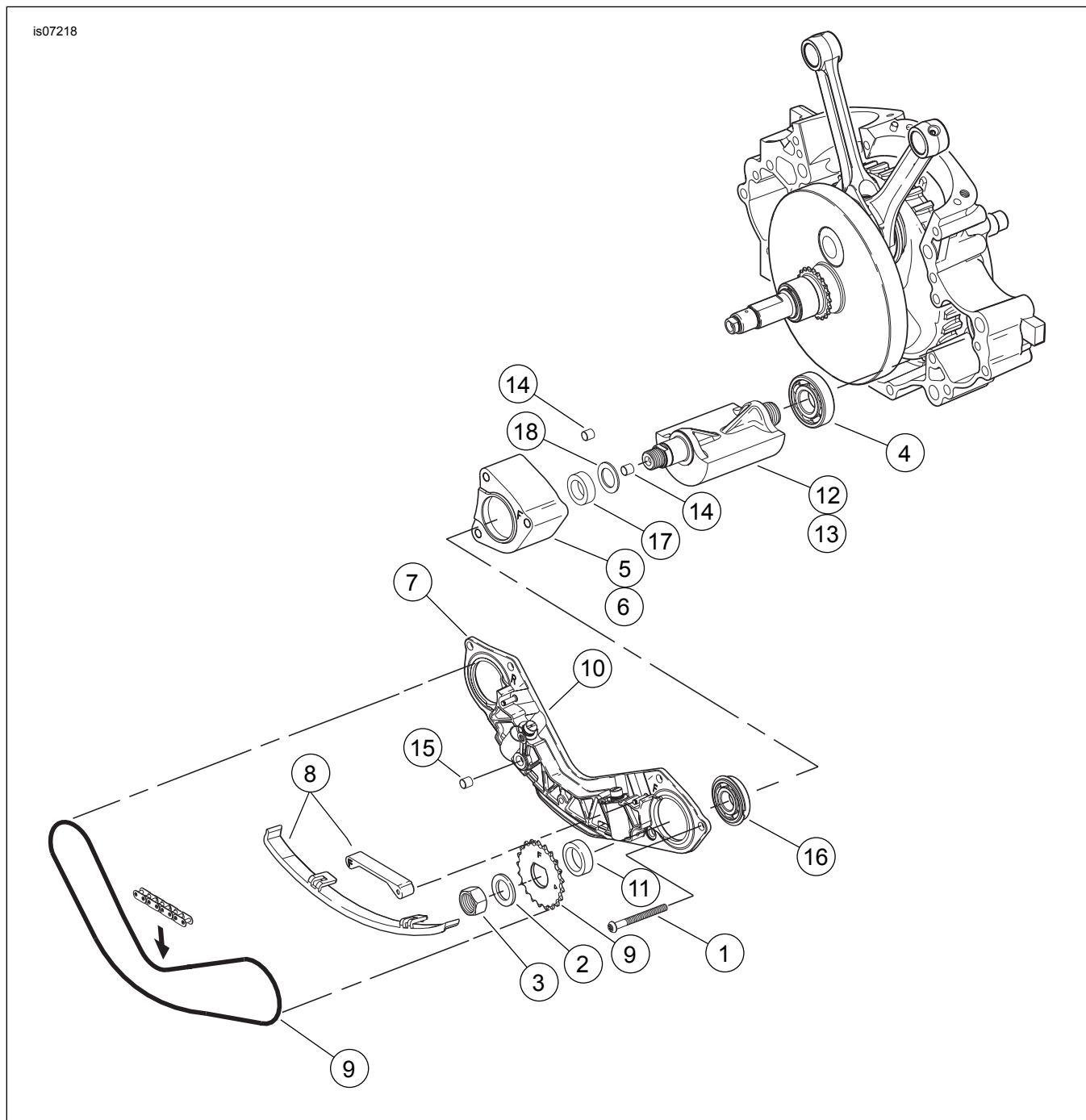
Komponent	Beskrivning (antal)	Artikelnummer
1	Hållarring	11177A
2	Kolringsuppsättning, standard (2)	22526-10
	Kolringsset, 0,010 tum över storlek (2)	22529-10
3	Kolvsats, fram och bak, med ringuppsättningar, kolvstift och låsringar, standard	22574-10
	Kolvsats, fram och bak, med ringsats, kolvstift och låsringar, 0,010 tum över storlek	22576-10
4	Låsring, kolvstift (4)	22097-99
5	Kolvbult (2)	22310-10
6	Monteringssats för svänghjul	24100013



Figur 12. Reservdelar: SE120R Screamin' Eagle Pro lådmotor för tävlingsanvändning

Tabell 19. Reservdelar: SE120R Screamin' Eagle Pro lådmotor för tävlingsanvändning

Komponent	Beskrivning (antal)	Artikelnummer
1	Plugg (3)	765
2	Skruv, 5/16-18 x 3,0 tum, sexkantshuvud med fläns (11)	895
2a	Skruv, övre mitt vevhus	1105
2b	Bricka, tätande	1086A
3	Bricka 1-1/4 x 1-53/64 x 1/8 (2)	8972
4	Nällagersats, kamaxlar (2) (satsen innehåller 2 st.)	24018-10
5	O-ring (2)	10930
6	Oljetätning	12068
7	Dymlingsstift (2)	16574-99A
8	Dymlingsstift (2)	16589-99A
9	Dymlingsstift (4)	16595-99A
10	Kolvkylningsstråle, med 10930 (2)	22315-06A
11	Lagersats, vänster sida med 8972, 24605-07, 35114-02 och inre tävling	24004-03B
12	Distans, kedjekransskaft	24009-06
13	Vevhussats (svart) med lager, kylmunstycken och genomgående bultar inkl. bult 21	24400001
14	Distansbricka (4)	24603-00
15	Lager, huvud (2)	24605-07
16	Adapter, oljefilter	26352-95A
17	Hållarring	35114-02
18	Oljefilter (krom)	63798-99A
19	Skruv, TORX®-huvud, 8-32 x 3/8 (4)	68042-99
20	Skruv, TORX® runt huvud, lagerhållning, 1/4 - 20 x 7/16 tum (2)	703B



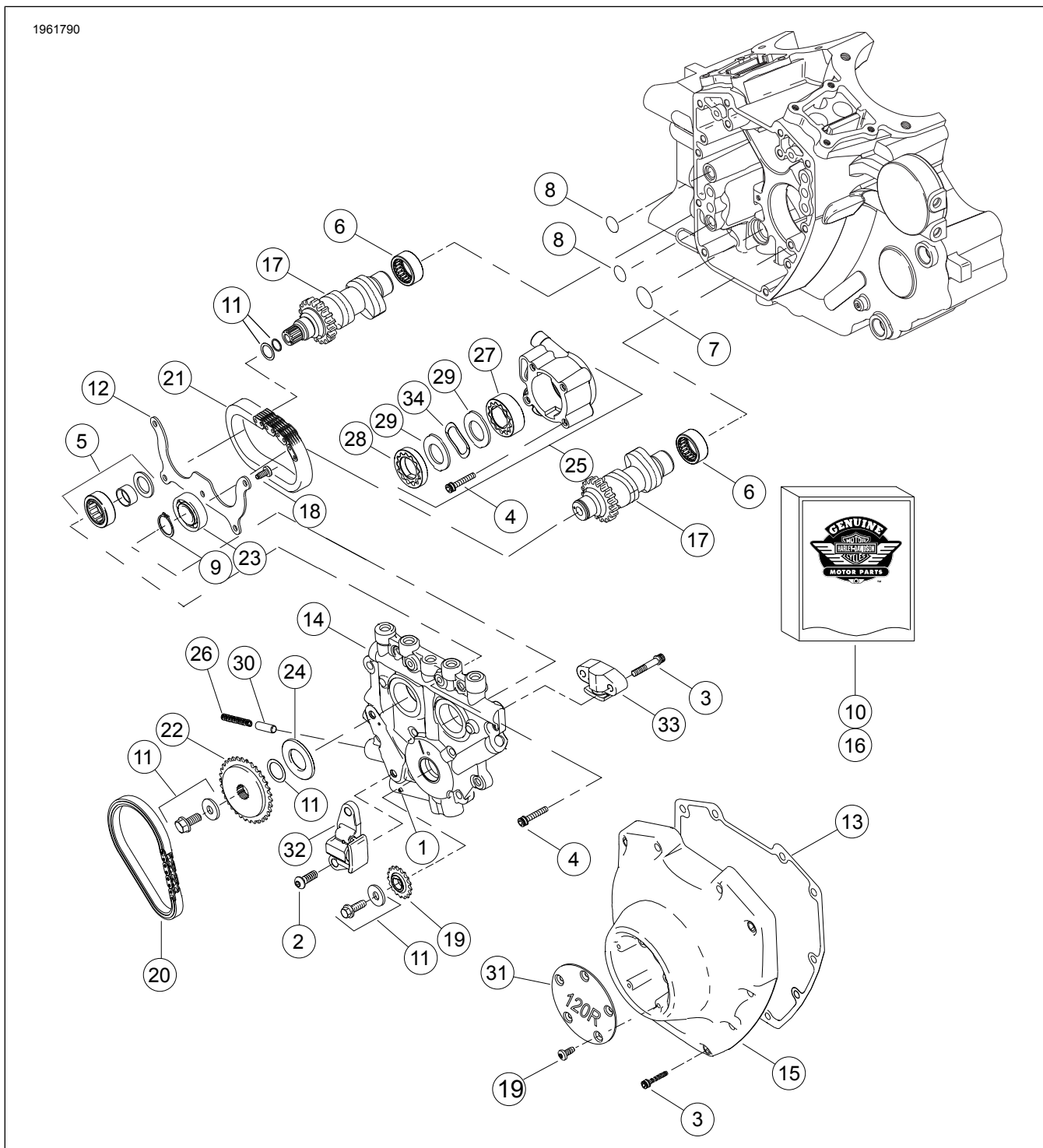
Figur 13. Reservdelar: SE120R Screamin' Eagle Pro lådmotor för tävlingsanvändning

Tabell 20. Tabell över reservdelar

Komponent	Beskrivning (antal)	Artikelnummer
1	Skruv (2)	703B
2	Skruv (6)	956
3	Bult, balanserare växelbult (2)	3110
4	Bricka, balanserare växelbult (2)	6456
5	Lager, skal (2)	8959
6	Lager (2)	8992A
7	Stödenhet, kedjestyrning, inklusive spännkolvar	14728-07
8	Gejddrevskit med 14769-00, kedjekransar fram och bak	14761-00
9	Gejdkit, kedjespännare, inklusive nedre främre och bakre gejder	14762-00
10	Kolvsats, kedjespännare (2)	14764-00

Tabell 20. Tabell över reservdelar

Komponent	Beskrivning (antal)	Artikelnummer
11	Kedja, balansdrev	14769-00
12	Distans, 0,039 tjocklek	14784-07
13	Balansaxelsats med 8959, 8992A och balansaxel (2)	14789-07
14	Bussning, plugg (2)	16583-00A
15	Låsring, balanserarens växellager (2)	35240-07
16	Tätning, oljekoppling	45359-00



Figur 14. Reservdelar: SE120R Screamin' Eagle Pro lädmotor för tävlingsanvändning



Tabell 21. Reservdelar: SE120R Screamin 'Eagle Pro lådmotor för tävlingsanvändning

Komponent	Beskrivning (antal)	Artikelnummer
1	Rullstift	601
2	Skruv, primär kamkedjespännare (2)	942
3	Skruv, kamkåpa, 1/4-20 x 1-1/4, räfflad med låsplåt (grad 8), (10)	4740A
	Skruv, sekundär kamspännare, 1/4-20 x 1-1/4, räfflad med låsplåt (grad 8), (2)	4740A
4	Skruv, 1/4-20 x 1, uttagshuvud, med låsplåt (8)	4741A
5	Lagerenhet med lager, innerbana, bricka och O-ring	8983
6	Nållagersats, kamaxlar (2) (satsen innehåller 2 st.)	24018-10
7	O-ring	11293
8	O-ring (2)	11301
9	Hållarring	11494
10	Packningssats, kamservice	17045-99D
11	Hållarsats för kamdrivhjul, skruvar och bricka	91800088
12	Plåt, lagerfäste	1200018
13	Packning, kamkåpa	25244-99A
14	Kamstödplatta, med förbikopplingsventil	25400018
15	Kamkåpa, (krom)	25369-01B
16	Kamaxelkedja och fästsats med 91800088, 25673-06, 25675-06 och 25728-06	25585-06
17	Kamaxel, främre och bakre sats, SE266E	25400029
18	Skruv, 8-32 x 3/8 TORX <sup>®</sup> -huvud (9)	68042-99
19	Kedjkrans, kamdrev på vevaxel, 17 T	25673-06
20	Kedja, primär kamdrev	25675-06
21	Kedja, sekundär kamdrev	25607-99
22	Kedjkrans, kamdrev, 34 T	25728-06
23	Kullager	8990A
24	Distans, kamdrev kedjkrans anpassning 0,287 tum tjock	25722-00
	Distans, kamdrev kedjkrans anpassning 0,297 tum tjock	25723-00
	Distans, kamdrev kedjkrans anpassning 0,307 tum tjock	25721-00
	Distans, kamdrev kedjkrans anpassning 0,317 tum tjock	25719-00
	Distans, kamdrev kedjkrans anpassning 0,327 tum tjock	25717-00
	Distans, kamdrev kedjkrans anpassning 0,337 tum tjock	25725-00
	Distans, kamdrev kedjkrans anpassning 0,347 tum tjock	11889
	Distans, kamdrev kedjkrans anpassning 0,357 tum tjock	11890
25	Oljepumpenhet med artiklarna 27-29, 34 och hus	62400001
26	Fjäder, säkerhetsventil	26210-99
27	Gerotormontering, rengör	Säljs ej separat
28	Gerotormontering, tryck	Säljs ej separat
29	Separeringsplatta, gerotor (2)	Säljs ej separat
30	Säkerhetsventil, oljepump	26400-82B
31	Kåpa, 120R	25495-10
32	Kedjespännare, primär kamdrevkedja	39968-06
33	Kedjespännare, sekundär kamdrevkedja	39969-06
34	Fjäder, separator	40323-00