



## SE120R SCREAMIN' EAGLE PRO RACE-USE SANDIK MOTOR

### GENEL

#### Kit Numarası

19206-13

#### Modeller

Model donanım bilgisi için P&A Perakende Satış Kataloğuna veya [www.harley-davidson.com](http://www.harley-davidson.com) adresinden Parçalar ve Aksesuarlar (sadece İngilizce) bölümüne başvurun.

**NOT**

**Bu motor sadece yarışlarda kullanıma uygundur! Emisyon etiketini ve plakayı fabrika şasisinden çıkarmanız gerekir.**

### İÇİNDEKİLER

Tablo 1.

İÇİNDEKİLER	
Sayfa	Konu
1	SE120R MOTOR KURULUMU
3	SE120R MOTOR TEKNİK ÖZELLİKLERİ
3	ÜRETİM TOLERANSLARI
5	SERVİS AŞINMA SINIRLARI
6	SE120R SİLİNDİRLERİ
6	SE120R PİSTONLAR
9	İTME ÇUBUKLARINI DEĞİŞTİRME/BAKIMINI YAPMA
10	SERVİS PARÇALARI

### Gerekli Ek Parçalar

2007-2011 Softail modelleri için (FXCW ve FXCWC hariç): Bu motorun montajı için SE Yüksek Kapasiteli Dengeleyici Kitinin (Parça No. 40274-08A) takılması **GEREKLİDİR**.

Önerilen sentetik motor yağı, Screamin' Eagle SYN3® 20W50 (Parça No. 99824-03/00QT).

Minimum 140 ft-lbs torku destekleyecek debriyaj kiti.

SE ventüri boğazı, Hava Filtresi ve Yüksek Akımlı enjektörler. Screamin' Eagle Pro Kataloğuna bakın veya bir Harley-Davidson bayisi ile iletişime geçin.

SE egzoz contası kiti (Parça No. 17048-98).

Yağ soğutucu kullanılması önerilmektedir. P&A Perakende Satış Kataloğuna veya [www.harley-davidson.com](http://www.harley-davidson.com)'da Parçalar ve Aksesuarlar bölümüne bakın.

SE Pro Super Tuner. Screamin' Eagle Pro Kataloğuna başvurun veya bir Harley-Davidson bayisi ile iletişime geçin.

Bu kiti monte ederken gereken özel aletler için servis kılavuzundaki ilgili bölümlere bakın.

### ⚠ UYARI

Sürücünün ve yolcunun güvenliği bu kitin doğru takılmasına bağlıdır. İlgili servis el kitabı prosedürlerinden faydalanın. Prosedürü gerçekleştirebilecek yetkinliğe veya doğru aletlere sahip değilseniz, takma işlemini Harley-Davidson bayisine yaptırın. Bu kitin düzgün takılmaması ölüme veya ciddi yaralanmalara neden olabilir. (00333b)

**NOT**

Bu talimat kılavuzu, servis kılavuz bilgileriyle ilgilidir. Bu montajda model motosikletiniz için bir servis kılavuzu gereklidir. Bu kılavuzu bir Harley-Davidson bayisinden temin edebilirsiniz.

### ÇIKARMA

#### OEM Motoru Çıkarın

1. Motosikleti uygun bir motosiklet asansörüne yerleştirin.

**NOT**

Araç Harley-Davidson Smart Güvenlik Sistemi ile donatılmışsa, sistemin devre dışı bırakılmasıyla ilgili talimatlar için kullanıcı el kitabına bakın.

2. Seleyi çıkartın. Servis el kitabına bakın.

### ⚠ UYARI

Yakıt sisteminde bakım yaparken sigara içmeyin ve çevrede açık alev veya kıvılcım olmamasına özen gösterin. Benzin, ölüme veya ciddi yaralanmaya neden olabilen son derece yanıcı ve patlayıcı bir maddedir. (00330a)

3. Ana sigortayı çıkarın. Servis el kitabına bakın.
4. Yakıt deposunu çıkarın. Servis el kitabına bakın.
5. Motoru şasiden çıkarmak için ilgili servis el kitabının MOTOR bölümüne bakın.

### SE120R MOTOR KURULUMU

1. Motoru takmadan önce, yağlama sisteminde birikinti veya pislik olmadığından emin olun. Yağ deposu boşaltılmalıdır. Depo temizliği, yetkili bir bayi veya nitelikli bir teknisyen tarafından gerçekleştirilmelidir.
2. Motor-şanzıman arayüzündeki yağ kanalı kapaklarını/tapalarını çıkarın.
3. Motoru şasiye takmak için ilgili servis el kitabının MOTOR bölümüne bakın.

4. 2007-2011 Softail modelleri için (FXCW ve FXCWC hariç): SE Yüksek Kapasiteli Dengeleyici Kitini (40274-08A, ayrı olarak satın alınır), kitle birlikte verilen talimatlara uygun şekilde monte edin. 2012 sonrası Softail modelleri için (tüm FXCW ve FXCWC): Servis kılavuzundaki talimatları izleyerek orijinal ekipman dengeleyiciyi monte edin.

## Son Montaj

1. Yakıt deposunu takın. Servis el kitabına bakın.
2. Ana sigortayı takın. Servis el kitabına bakın.
3. Seleyi takın. Seleyi taktıktan sonra selenin sabitlendiğinden emin olmak için seleyi yukarı doğru çekin. Servis el kitabına bakın.

### DIKKAT

**Bu kiti takarken ECM'nin kalibrasyonunu tekrar yapmanız gerekir. ECM'nin düzgün kalibre edilmemesi motorda ciddi hasara neden olabilir. (00399b)**

4. Bu kiti takarken yeni ECM kalibrasyonunu indirin. Screamin' Eagle Pro Kataloğuna bakın veya bir Harley-Davidson bayisi ile iletişime geçin.
5. Marşa basın ve motoru çalıştırın. Uygun şekilde çalıştığından emin olmak için birkaç kez tekrar edin.

## ÇALIŞMA

1. Yeni motor rodaj talimatları için kullanıcı el kitabındaki RODAJ SÜRÜŞ KURALLARI'na bakın.

## BAKIM

1. Uygun servis el kitabında veya kullanıcı el kitabındaki BAKIM PROGRAMI'na bakın.
2. Motor montajı/demontajı için uygun servis kılavuzunun MOTOR bölümüne bakın.

## SE120R MOTOR TEKNİK ÖZELLİKLERİ

### NOT

Aşağıdaki bölümler, *Touring* veya *Dyna* platformlarındaki uygun *Twin Cam 96* alfa motorlar için servis el kitabı MOTOR bölümünde bulunmayan benzersiz bilgiler sağlar.

**Tablo 2. Motor: SE Twin Cam 120R**

Öge	Teknik Özellik	
Kompresyon Oranı	10,5	
İç Çap	10,3 cm	103,12 mm
Strok	11,75 cm	117,48 mm
Silindir Hacmi	304 cm	1962,39 cc
Yağlama sistemi	Basınçlı kuru karter kuru karter	
Maksimum sürekli motor devri	6200 dev/dak	

## ÜRETİM TOLERANSLARI

Aşağıdaki tablolarda gösterilmeyen teknik özellikler için servis el kitabındaki Twin-Cam 96 teknik özelliklerine bakın.

**Tablo 3. Silindir Başlıkları**

ÖGE	İNÇ	MM
Başlıktaki supap kılavuz (sıkı)	0.0020-0.0033	0.051-0.084
Başlıktaki emme valfi yuvası (sıkı)	0.004-0.0055	0.102-0.140
Başlıktaki egzoz valfi yuvası (sıkı)	0.004-0.0055	0.102-0.140

**Tablo 4. Valfler**

ÖGE	İNÇ	MM
Geçmeli kılavuz (emme ve egzoz)	0.0011-0.0029	0.028-0.074
Sele genişliği	0.034-0.062	0.86-1.57
Silindir başlığı göbeğindeki valf ucu çıkıntısı	1.990-2.024	50.55-51.41

**Tablo 5. Valf Yayı Teknik Özellikleri**

ÖGE	BASINÇ	EBAT
Kapalı	180 lbs (79 kg)	1,800 inç (45,7 mm)
Aç	500 lbs (196 kg)	1,177 inç (29,9 mm)
Serbest uzunluk	-	2,210 inç (56,1 mm)

**Tablo 6. Pistonlar**

Piston:	Boşluk (inç)
Piston silindir mesafesi (Gevşek)	0.0026-0.0036
Piston pim mesafesi (Gevşek)	0.0003-0.0008
Üst Halka Sonu Boşluğu	0.012-0.020
İkinci Halka Sonu Boşluğu	0.016-0.024
Yağ Kontrol Halkası Ray Boşluğu	0,008-0,0028
Üst Halka Yan Boşluğu	0.0010-0.0022
İkinci Halka Yan Boşluğu	0.0010-0.0022
Yağ Kontrol Halkası Yan Boşluğu	0.0003-0.0072

**Tablo 7. Kam Teknik Özellikleri - SE266E**

Giriş	Teknik Özellik
Açılır	24 BTDC
Kapanır	58 ABDC
Süre	262 °
Maks. Supap Açılımı	0,658 inç
TDC'de valf açılımı	0,208 inç
Egzoz	Teknik Özellik
Açılır	69 BBDC
Kapanır	17 ATDC
Süre	266 °
Maks. Supap Açılımı	0,658 inç
TDC'de valf açılımı	0,178 inç
0,053 inçte Krank Mili Derecelerinde Supap Açılımı Kam Zamanlaması	

## SERVİS AŞINMA SINIRLARI

Aşınma sınırları, motor parçalarının yeniden kullanılıp kullanılmayacağına karar verirken bir kılavuz olarak kullanılabilir. Aşağıdaki aşınma limitleri aşıldığında kullanılmış parçaları değiştirin.

### NOT

Aşağıdaki tablolarda gösterilmeyen teknik özellikler için servis el kitabındaki Twin-Cam 96 teknik özelliklerine bakın

Tablo 8. Silindir

ÖGE	AŞINMA DAHA FAZLAYSA DEĞİŞTİRİN	
	İNÇ	MM
Konik	0.002	0.051
Oval	0.002	0.051
Ana Tapa O-halka yüzeylerinde çarpıklık: üst	0.006	0.152
Ana Tapa O-halka yüzeylerinde çarpıklık: taban	0.004	0.102

Tablo 9. Silindir Delik Çapı

ÖGE	AŞINMA DAHA FAZLAYSA DEĞİŞTİRİN	
	İNÇ	MM
Standart	4.062	103.17
0,010 inç büyük boy	4.072	103.43

Tablo 10. Pistonlar

Piston silindir mesafesi (Gevşek)	Aşınma Sınırı (inç)
Silindir mesafesi (Gevşek)	0.0061
Piston Pim Mesafesi (Gevşek)	0.0011
Üst Halka Sonu Boşluğu	0.030
İkinci Halka Sonu Boşluğu	0.034
Yağ Kontrol Halkası Ray Boşluğu	0.038
Üst Halka Yan Boşluğu	0.0030
İkinci Halka Yan Boşluğu	0.0030
Yağ Kontrol Halkası Yan Boşluğu	0.0079

## SE120R SİLİNDİRLERİ

1. Motosikleti uygun bir motosiklet asansörüne yerleştirin.

NOT

Araç Harley-Davidson Smart Güvenlik Sistemi ile donatılmışsa, sistemin devre dışı bırakılmasıyla ilgili talimatlar için kullanıcı el kitabına bakın.

2. Seleyi Servis El Kitabındaki talimatlara göre sökün.

### ⚠ UYARI

**Yakıt sisteminde bakım yaparken sigara içmeyin ve çevrede açık alev veya kıvılcım olmamasına özen gösterin. Benzin, ölüme veya ciddi yaralanmaya neden olabilen son derece yanıcı ve patlayıcı bir maddedir. (00330a)**

3. Ana sigortayı çıkarın. Motosikletiniz için servis el kitabına bakın.
4. Yakıt deposunu servis el kitabındaki talimatlara göre çıkarın.

## Motor Bileşenlerini Çıkarma

1. Mevcut hava filtresi tertibatını çıkarmak için servis el kitabına bakın.
2. Servis el kitabındaki prosedürleri izleyerek mevcut egzoz sistemini çıkarın.
3. Motorun üst ucunu sökün. Servis el kitabındaki ilgili motor bölümlerine bakın.

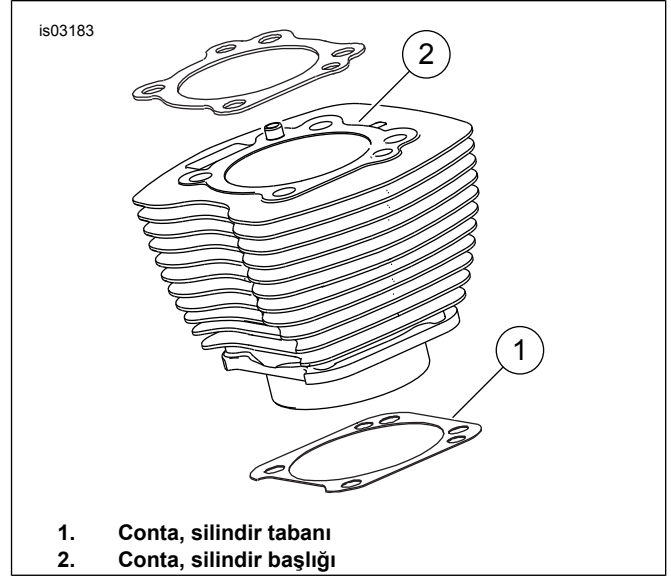
## Üst Motor Bileşenlerini Takma

NOT

Şekil 1. 10,3 cm'lik silindir taban contası (1) ve silindir başlığı contası (2), O-halka ihtiyacını ortadan kaldırır. Silindir dübellerinde veya silindir geçme bağlantılarında O-halka kullanmayın.

Yeni taban contasını (1) takarken, kabartmalı tarafı aşağı ve içbükey tarafı yukarı bakacak şekilde takın.

1. İlgili servis el kitabına bakın ve aşağıdaki değişiklikleri yaparak motoru monte edin:
  - a. Motorun üst tarafını kit içerisinde verilen taban contalarını ve başlık contalarını kullanarak monte edin. Servis el kitabındaki ilgili motor bölümüne bakın.



Şekil 1. Silindir Contaları

## Son Montaj

1. Yakıt deposunu takın. Servis el kitabına bakın.
2. Ana sigortayı takın. Servis el kitabına bakın.
3. Seleyi takın. Seleyi taktıktan sonra selenin sabitlendiğinden emin olmak için seleyi yukarı doğru çekin. Servis el kitabına bakın.

## SE120R PİSTON

1. Servis el kitabının MOTOR bölümüne bakın

## KURULUM

### ⚠ UYARI

**Araçın ölüm veya ciddi yaralanmaya neden olabilecek şekilde kazara çalışmasını önlemek için devam etmeden önce akü kablolarını (önce negatif (-) kablo olmak üzere) çıkartın. (00307a)**

### ▲ UYARI

Önce eksi (-) akü kablosunun bağlantısını kesin. Artı (+) kablonun eksi (-) kablo bağlıyken toprak bağlantısına temas etmesi durumunda, oluşan kıvılcımlar akünün ölüm veya ciddi yaralanmaya yol açacak şekilde patlamasına neden olabilir. (00049a)

1. Seleyi çıkarmak ve önce eksik kablodan başlayarak akü kablolarının bağlantısını kesmek için servis el kitabına bakın ve verilen talimatları takip edin.

### ▲ UYARI

Yakıt sisteminde bakım yaparken sigara içmeyin ve çevrede açık alev veya kıvılcım olmamasına özen gösterin. Benzin, ölüme veya ciddi yaralanmaya neden olabilen son derece yanıcı ve patlayıcı bir maddedir. (00330a)

2. Servis el kitabında MOTOR: Silindir başlığı, silindir ve piston çıkarma prosedürleri için SERVİS İÇİN MOTOSİKLET PARÇALARININ SÖKÜLMESİ ve ÜST UÇ BAKIMI, SÖKME bölümlerine bakın.
3. MOTOR: Parçaların kontrolü için servis el kitabının ALT TERTİBAT BAKIM VE ONARIMI, ÜST UÇ/SİLİNDİR/ÜST BAĞLANTI ÇUBUĞU bölümlerine bakın.
4. Bkz. MOTOR: Delik büyütme ve honlama talimatları için servis el kitabının ALT TERTİBAT BAKIM VE ONARIMI, SİLİNDİR bölümüne bakın.

### NOT

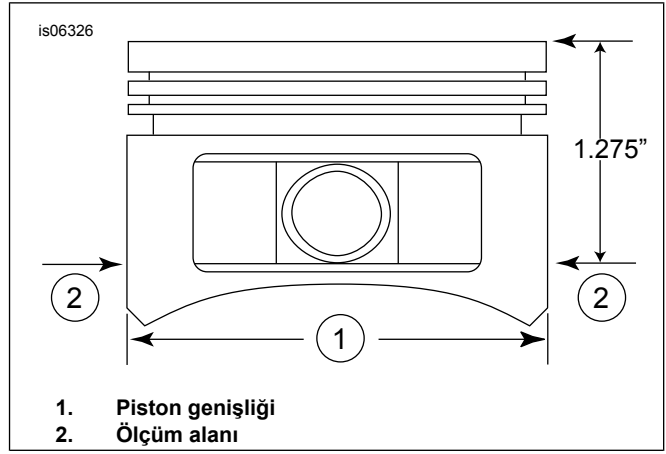
Üst segman (kurşun şekilli) ve ikinci segmanı (konik şekilli burunlu) "N" işareti yukarı bakacak şekilde takın. Yağ segmanı çerçevesini dilediğiniz tarafa yukarı bakacak şekilde takabilirsiniz.

Kitte yer alan 10,3 cm'lik silindir taban contası ve silindir başlığı contası O-halka (Parça No. 11273) ihtiyacını ortadan kaldırır. Silindir dübellerinde veya silindir geçme bağlantılarında O-halka kullanmayın .

Yeni taban contasını takarken, kabartmalı tarafı aşağı ve içbükey tarafı yukarı bakacak şekilde takın.

### NOT

Bu konumda piston-silindir mesafesinin kontrol referansı için bkz. tablo 11.



Şekil 2. Piston Ölçüleri

5. Bkz. Şekil 2 . Piston genişliğini (1), piston pim deliğinin her iki tarafından yatay olarak 90 derece ve piston (2) blok (üst) yüzünde aşağı doğru 32,38 mm (1,275 inç) olacak şekilde ölçün. Bu konumdaki piston-silindir uyumu için tablo 11'e bakın.
6. Bu kitte yer alan pistonlar ön ve arkaya göre farklılık gösterir. "FRONT" (ön taraf) ibaresinin bulunduğu pistonu ok, motorun **önünü** gösterecek şekilde ön silindire takın. "REAR" (arka taraf) ibaresinin bulunduğu pistonu ok, motorun **önünü** gösterecek şekilde arka silindire takın.
7. Servis el kitabında MOTOR: Piston, silindir ve silindir başlığı takma prosedürleri için servis el kitabının ÜST UÇ BAKIMI, MONTAJ bölümüne bakın.

Tablo 11. Teknik Özellikler

Piston:	Boşluk (inç)
Piston silindir mesafesi (Gevşek)	0.0026-0.0036
Piston pim mesafesi (Gevşek)	0.0003-0.0008
Üst Halka Sonu Boşluğu	0.012-0.020
İkinci Halka Sonu Boşluğu	0.016-0.024
Yağ Kontrol Halkası Ray Boşluğu	0,008-0,0028
Üst Halka Yan Boşluğu	0.0010-0.0022
İkinci Halka Yan Boşluğu	0.0010-0.0022
Yağ Kontrol Halkası Yan Boşluğu	0.0003-0.0072

Tablo 12. Servis Aşınma Sınırları

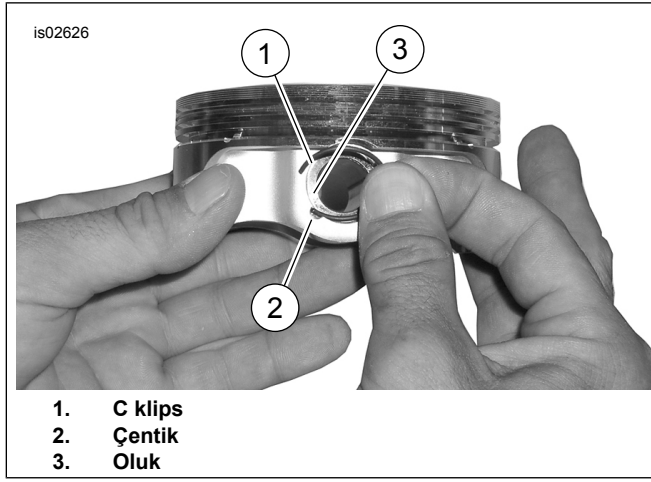
Piston silindir mesafesi (Gevşek)	Aşınma Sınırı (inç)
Silindir mesafesi (Gevşek)	0.0061
Piston Pim Mesafesi (Gevşek)	0.0011
Üst Halka Sonu Boşluğu	0.030
İkinci Halka Sonu Boşluğu	0.034
Yağ Kontrol Halkası Ray Boşluğu	0.038
Üst Halka Yan Boşluğu	0.0030
İkinci Halka Yan Boşluğu	0.0030
Yağ Kontrol Halkası Yan Boşluğu	0.0079

## Piston Pimi Tutma Halkası (C Klips) Montajı

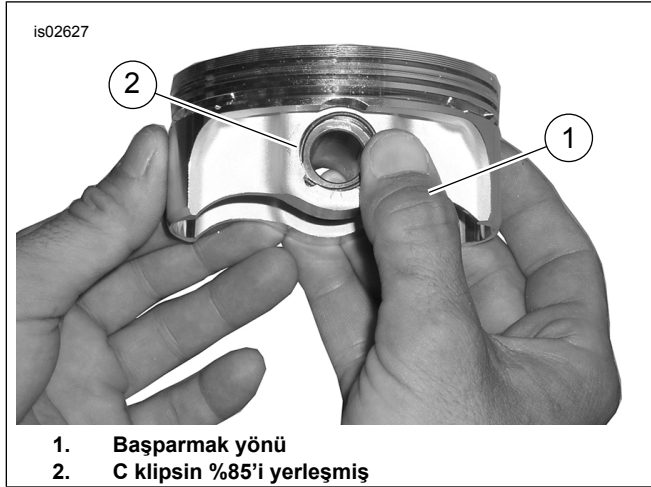
### NOT

C klips boşluğu takıldığında saat 12:00 veya 6:00 pozisyonunda olmalıdır.

1. Bkz. Şekil 3 . Piston pimi yuvasının (3) etrafındaki yuvarın (2) içine segmanın (1) açık ucunu yerleştirin, böylece montaj sırasında boşluk saat 12:00 veya 6:00 konumunda olsun.



Şekil 3. C Klips ve Piston



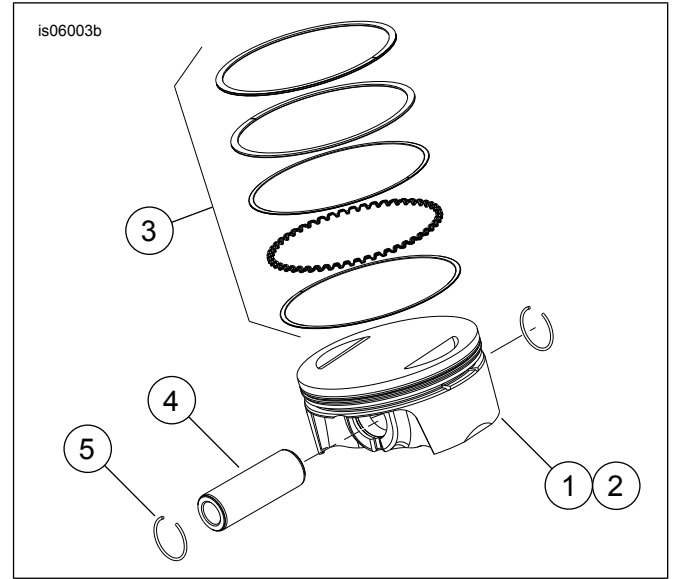
Şekil 4. C Klipsi Takın

- Bkz. Şekil 4 . Başparmağınızı (1) gösterildiği gibi yerleştirin ve C klipsin (2) yaklaşık %85'i oluğa oturana kadar sıkıca bastırın.
- Pistonu çizmemeye veya zedelememeye dikkat ederek C klipsi oluğun kalan kısmına yerleştirmek için küçük düz başlı bir tornavida kullanın. Aynı işlemleri kalan C klipsler için de tekrarlayın.

**NOT**

Pistonun C klipsinin yerine tamamen oturduğundan emin olun, aksi takdirde MOTOR ZARAR GÖRECEKTİR.

- Servis el kitabında MOTOR: PARÇALAR SÖKÜLDÜKTEN SONRA MOTOSİKLETİ BİRLEŞTİRME bölümüne bakın.



Şekil 5. Piston Aksamı

Tablo 13. Piston Aksamı

Öge	Tanım (Miktar)
1	Piston (ön, standart)
2	Piston (arka, standart)
3	• Halka seti, standart (2)
4	• Piston pimi (2)
5	• C klips (4)
1	Piston (ön, +0,010)
2	Piston (arka, +0,010)
3	• Halka seti, +0,010 (2)
4	• Piston pimi (2)
5	• C klips (4)

## İTME ÇUBUKLARINI DEĞİŞTİRME/BAKIMINI YAPMA

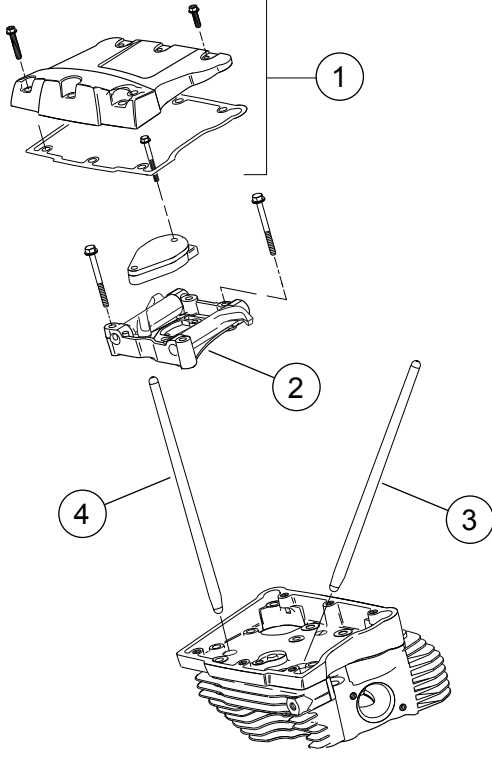
- Servis el kitabının MOTOR bölümüne bakın.

**NOT**

Supap itici millerini takmak ve çıkarmak için ilgili servis el kitabındaki prosedürleri takip edin. İtme çubukları Intake (emme) ve Exhaust (egzoz) olarak işaretlenmiştir.

İtme çubuklarının yönleri farklıdır. Supap itici millerinin büyük itici soketlerine aşağı doğru takıldığını kontrol edin.

is06297

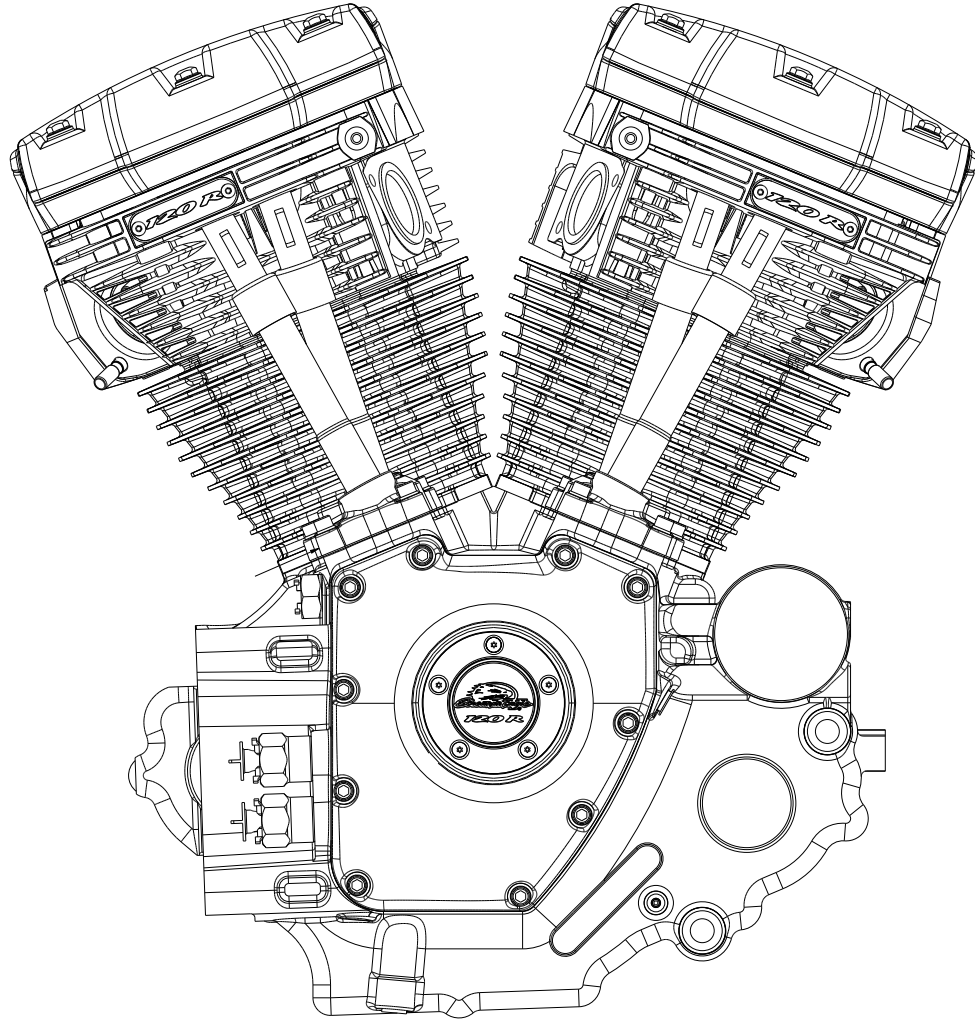


1. Klbtr kapađı tertibatı
2. Klbtr kolu destek plakası tertibatı
3. Arka emme itme ubuđu
4. Arka egzoz itme ubuđu

Őekil 6. İtem Rodları

# SERVİS PARÇALARI

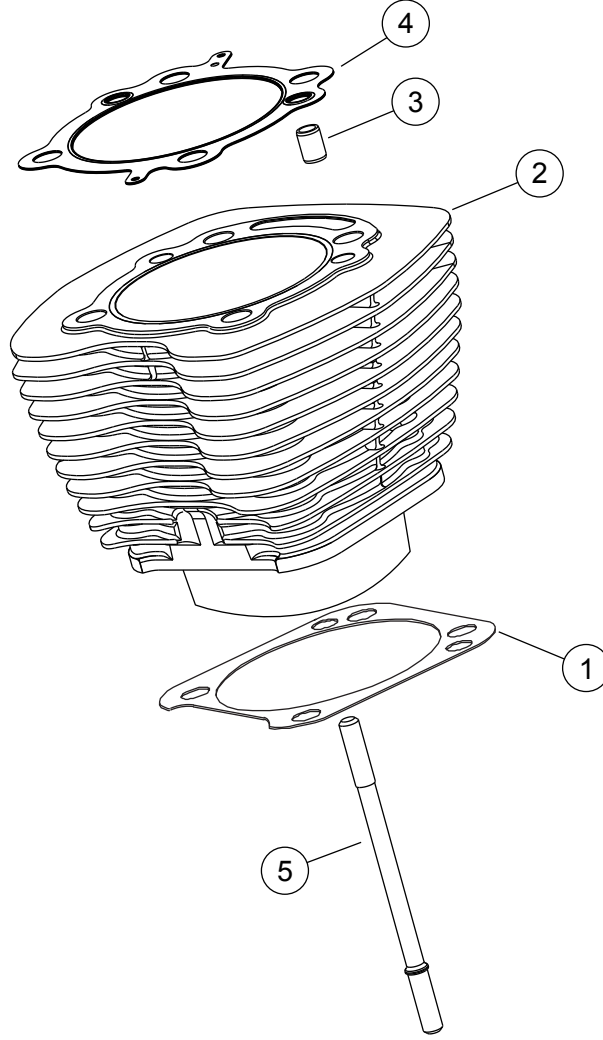
is07076



Şekil 7. Servis Parçaları: Motor Grubu, SE 120R Komple

Tablo 14. SE120R Screamin' Eagle Pro Race-Use Sandık Motor

Öge	Tanım (Miktar)	Parça Numarası
1	Motor tertibatı, komple	19206-13

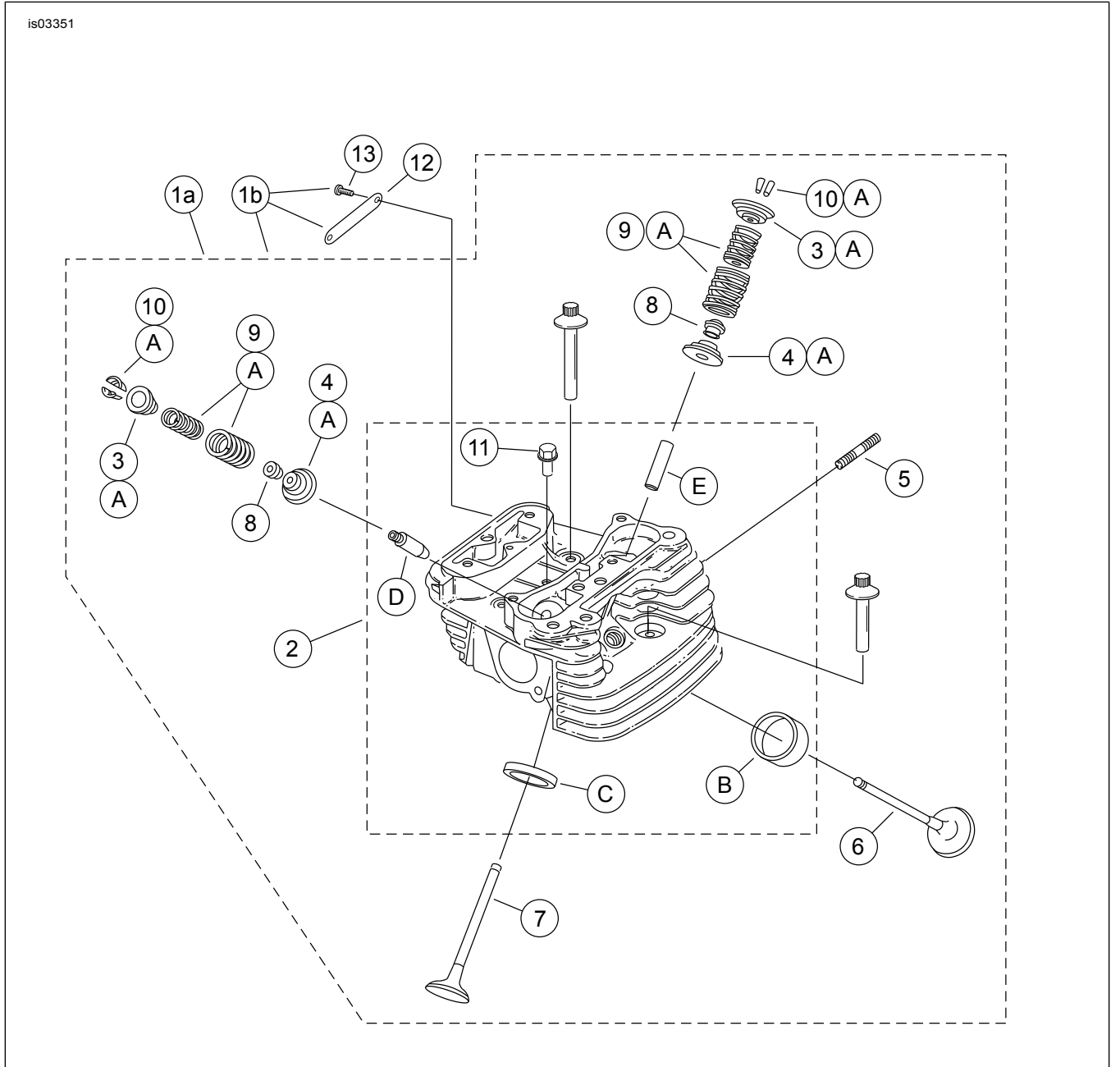


Şekil 8. Servis Parçaları: SE120R Screamin' Eagle Pro Race-Use Sandık Motor

Tablo 15. Servis Parçaları: SE120R Screamin' Eagle Pro Race-Use Sandık Motor

Öge	Tanım (Miktar)	Parça Numarası
1	Taban contası, silindir (2)	16736-04
2	SE silindir kiti, 4,060 inç, (siyah) (1, 3, 4, 1105 ve 1086A parçalarını içerir)	16550-04C
3	Sabitleme pimi, halka (4)	16595-99A
4	Conta, silindir başlığı (2)	16104-04
5	Bijon, silindir (8)	16834-99A
6	Conta kiti, motor revizyonu (silindir başlığı contası, taban contası ve supap ucu contaları dahil değildir) (Gösterilmiyor)	17053-99C
7	Conta kiti, üst uç (silindir başlığı contası, taban contası ve supap ucu contaları dahil değildir) (Gösterilmiyor)	17052-99C





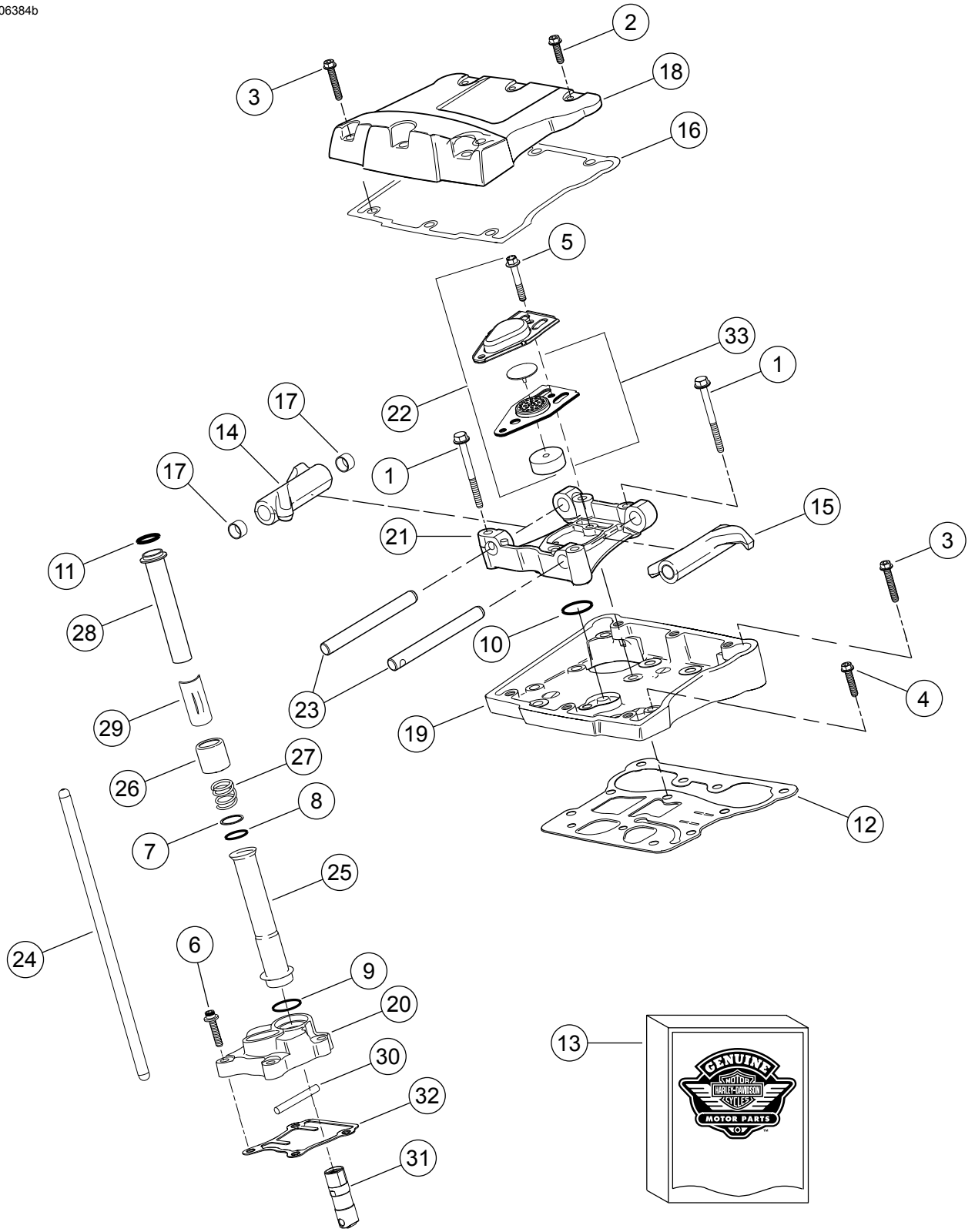
Şekil 9. Servis Parçaları: SE120R Screamin' Eagle Pro Race-Use Sandik Motor

Tablo 16. Servis Parçaları: SE120R Screamin' Eagle Pro Race-Use Sandik Motor

Öge	Tanım (Miktar)	Parça Numarası
1	Silindir kapağı tertibatı, arka (2'den 13'e kadar olan parçaları içerir)	17444-10
	Silindir kapağı tertibatı, ön (2'den 13'e kadar olan parçaları içerir)	17444-10
2	• Silindir başlığı (işlenmiş, B, C, D ve E numaralı parçalar takılıdır)	Ayrı Satılmaz
3	• Manşon, supap yayı, üst (4)	Servis Kitlerine Bakın
4	• Manşon, supap yayı, alt (4)	Servis Kitlerine Bakın
5	• Saplama civatası, egzoz portu (4)	16715-83
6	• Emme valfi (2)	18190-08
7	• Egzoz valfi (2)	18183-03
8	• Conta, valf (4)	18046-98
9	• Supap yayı birimi (4)	Servis Kitlerine Bakın
10	• Tutucu, supap manşonu (8). Ayrıca Kit 18281-02A ile birlikte verilir	18240-98

**Tablo 16. Servis Parçaları: SE120R Screamin' Eagle Pro Race-Use Sandık Motor**

Öge	Tanım (Miktar)	Parça Numarası
11	• Otomatik dekompresyon tapası (2)	16648-08
12	Medallion, "120R" (2)	17136-10
13	Vida, yuvarlak başlı, TORX (4)	25800017
14	Vida, içten dişli, 3-3/16 inç (4)	16478-85A
15	Vida, içten dişli, 1-7/8 inç (4)	16480-92A
16	Bujiler (gösterilmiyor) (2)	32186-10
<b>Servis Kitleri:</b>		
A	Valf Yayı Kiti, Screamin' Eagle	18281-02A
<b>Aşağıdaki Screamin' Eagle parçaları ayrı olarak satın alınabilir:</b>		
B	Supap yuvası, emme	18191-08
C	Supap yuvası, egzoz	18048-98A
D	Supap kılavuzu, emme (servis için)	
	• (+ 0,003 inç)	18158-05
	• (+ 0,002 inç)	18156-05
	• (+ 0,001 inç)	18154-05
E	Supap kılavuzu, egzoz (servis için)	
	• (+ 0,003 inç)	18157-05
	• (+ 0,002 inç)	18155-05
	• (+ 0,001 inç)	18153-05



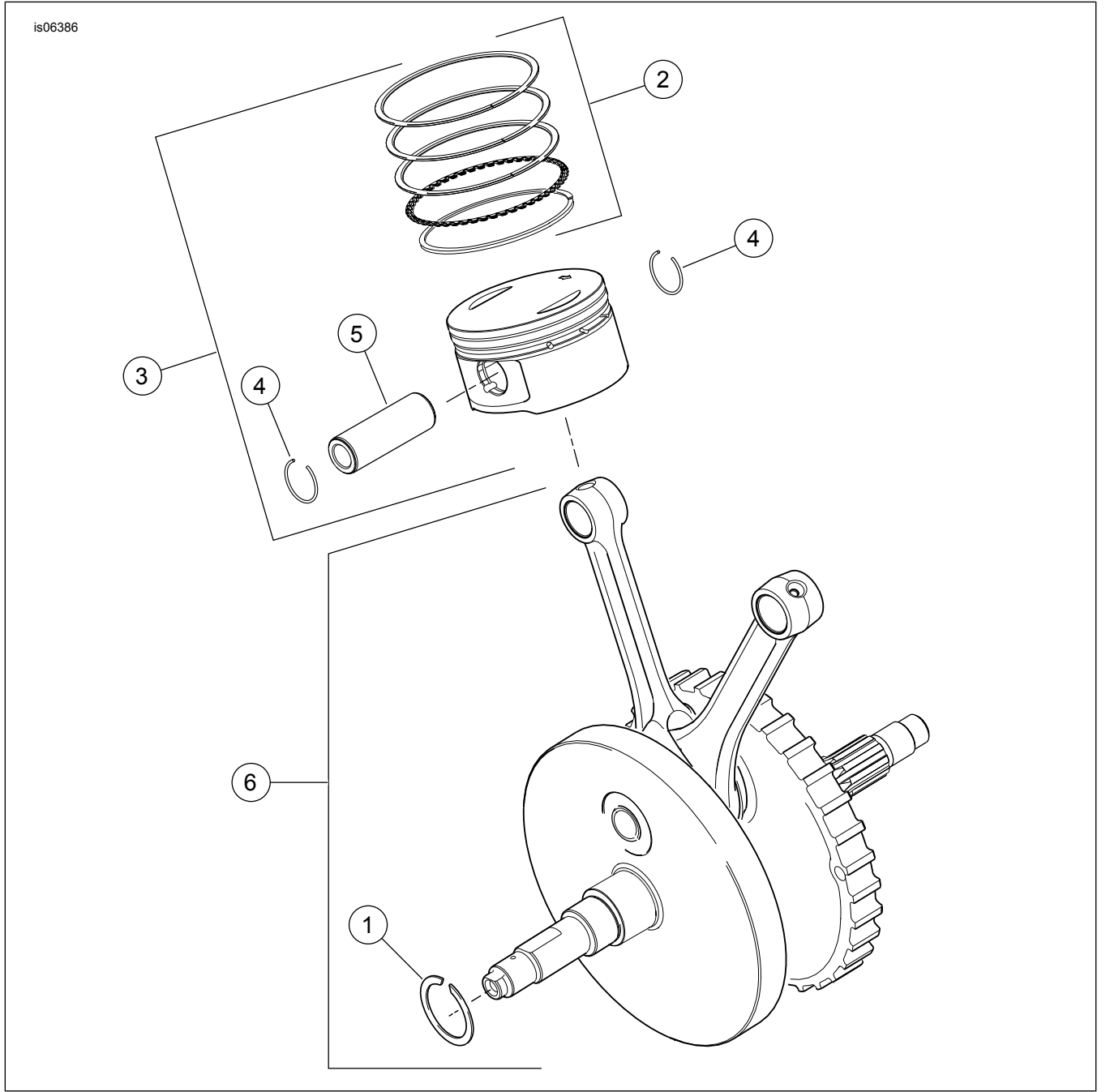
Şekil 10. Servis Parçaları: SE120R Screamin' Eagle Pro Race-Use Sandık Motor

Tablo 17. Servis Parçaları: SE120R Screamin' Eagle Pro Race-Use Sandık Motor

Öge	Tanım (Miktar)	Parça Numarası
1	Vida 5 / 16-18 X 2-1 / 2 altıgen flanş başlı (8. Sınıf) (8)	1039
2	Vida 5/16-18 X 1.0 altıgen başlı, kilit parçalı (6)	3692A
3	Vida 5/16-18 X 1-3/4 altıgen başlı, kilit parçalı (10)	3693A

**Tablo 17. Servis Parçaları: SE120R Screamin' Eagle Pro Race-Use Sandık Motor**

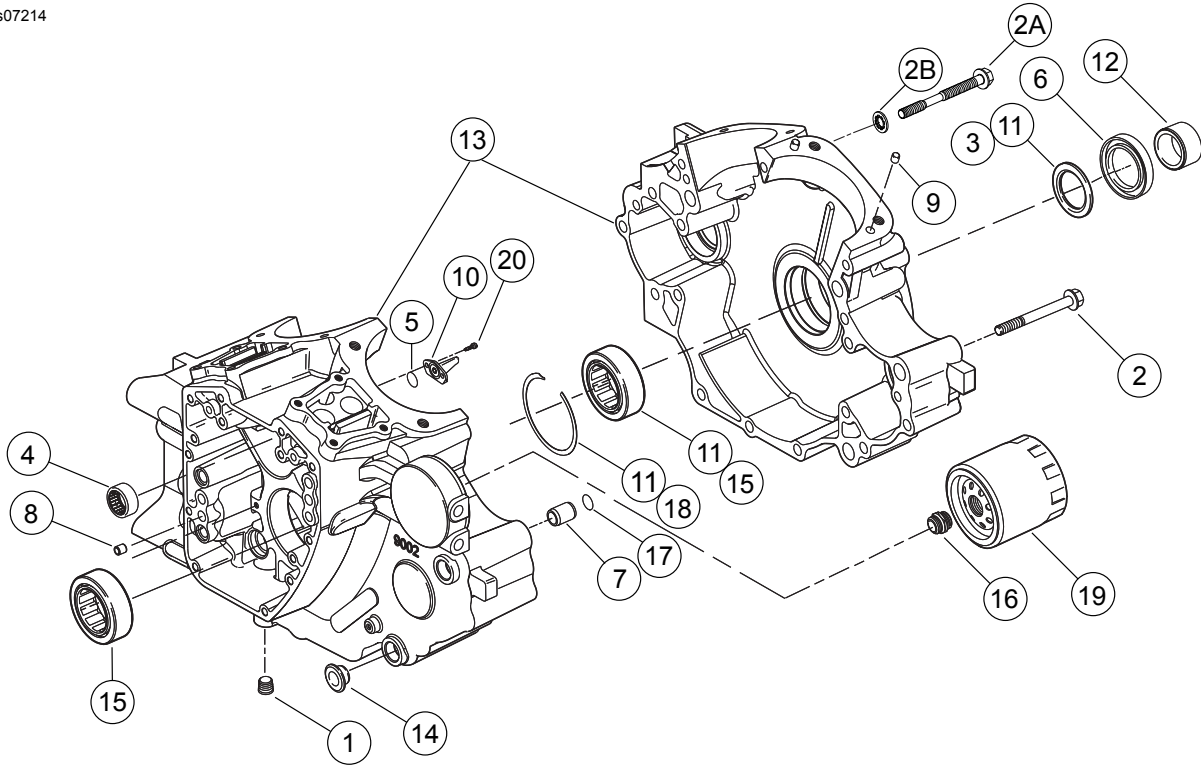
<b>Öğe</b>	<b>Tanım (Miktar)</b>	<b>Parça Numarası</b>
4	Vida 5/16-18 X 1-1/4 altıgen başlı flanşlı, kilit parçalı (8)	3736B
5	Vida 1/4-20 altıgen flanş X 1-11/16 altıgen başlı, kilit parçalı, (Sınıf 8) (4)	4400
6	Vida 1/4-20 X 1 soket başlı, kilit parçalı (8)	4741A
7	Rondela 11/16 x 29/32 x 1/32 (4)	6762B
8	O-halka, itme çubuğu kapağı (4)	11132A
9	O-halka, itme çubuğu kapağı (4)	11145A
10	O-halka (2)	11270
11	O-halka (4)	11293
12	Conta, külbütör yuvası (2)	16719-99B
13	Conta kiti, kam servisi	17045-99D
14	Külbütör kolu, ön emme, arka egzoz, burçlarla birlikte (2)	17360-83A
15	Külbütör kolu, arka emme, ön egzoz, burçlarla birlikte (2)	17375-83A
16	Conta, külbütör kapağı (2)	17386-99A
17	Burç, külbütör kolu (8)	17428-57
18	Külbütör kapağı (krom) (2)	17572-99
19	Külbütör yuvası (krom) (2)	17578-10
20	İtici kapağı, ön (krom) İtici kapağı, arka (krom)	17964-99 17966-99
21	Destek, külbütör kolu (2)	17594-99
22	Havalandırma grubu kiti, (2)	17025-03A
23	Mil, külbütör kolu (4)	17611-83
24	Perfect Fit itme çubuğu kiti (+0,030 inç)	18401-03
25	Kapak, itme çubuğu, alt (4)	17939-99
26	Başlık, kapak yayı (4)	17945-36B
27	Yay, itme çubuğu kapağı (4)	17947-36
28	Kapak, itme çubuğu üst kısım (4)	17948-99
29	Tutucu, yay başlığı (4)	17968-99
30	Pim, anti-rotasyon (2)	18535-99
31	Hidrolik iticiler (4)	17900022
32	Conta, itici kapağı (2)	18635-99B
33	Deflektör tertibatı, havalandırma (2)	26500002



Şekil 11. Servis Parçaları; SE120R Screamin' Eagle Pro Race-Use Sandik Motor

Tablo 18. Servis Parçaları: SE120R Screamin' Eagle Pro Race-Use Sandik Motor

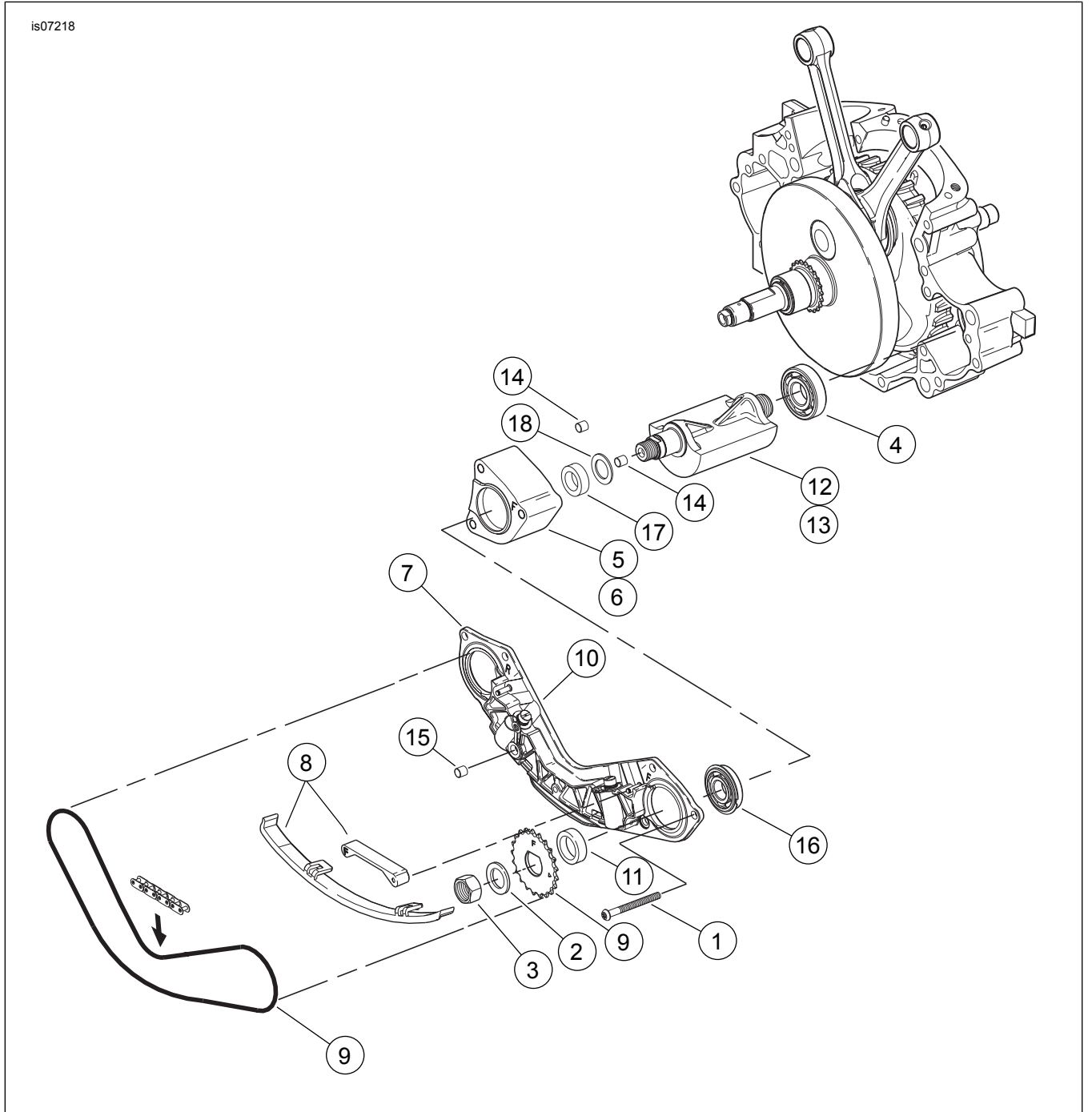
Öge	Tanım (Miktar)	Parça Numarası
1	Tespit halkası	11177A
2	Segman seti, standart (2) Piston segmanı seti, 0,010 inç büyük boy (2)	22526-10 22529-10
3	Piston kiti, ön ve arka, halka setleri, piston pimi ve kilitleme halkaları ile, standart Piston kiti, ön ve arka, segman setleri, piston pimi ve kilitleme halkaları dahil, 0,010 inç büyük boy	22574-10 22576-10
4	Kilitleme halkası, piston pimi (4)	22097-99
5	Piston pimi (2)	22310-10
6	Volan tertibatı kiti	24100013



Şekil 12. Servis Parçaları: SE120R Screamin' Eagle Pro Race-Use Sandik Motor

Tablo 19. Servis Parçaları: SE120R Screamin' Eagle Pro Race-Use Sandik Motor

Öge	Tanım (Miktar)	Parça Numarası
1	Tapa (3)	765
2	Vida 5/16-18 X 3,0 inç, altıgen başlı flanşlı (11)	895
2a	Vida, karterin üst orta bölümü	1105
2b	Pul, conta	1086A
3	Rondela 1-1/4 x 1-53/64 x 1/8 (2)	8972
4	İğneli yataki kiti, kam milleri (2) (Kit 2 adet içerir)	24018-10
5	O-halka (2)	10930
6	Yağ keçesi	12068
7	Sabitleme pimi (2)	16574-99A
8	Sabitleme pimi (2)	16589-99A
9	Sabitleme pimi (4)	16595-99A
10	Piston soğutma jeti, 10930 (2) ile	22315-06A
11	Yatak kiti, 8972, 24605-07, 35114-02 ve iç zarf dahil sol taraf	24004-03B
12	Ara parça, sproket mili	24009-06
13	Karter seti, (siyah) rulmanlar, soğutma jetleri ve civata 21 dahil geçiş civatalarıyla birlikte	24400001
14	Ara parça (4)	24603-00
15	Yatak, ana (2)	24605-07
16	Adaptör, yağ filtresi	26352-95A
17	Tespit halkası	35114-02
18	Yağ filtresi (krom)	63798-99A
19	Vida, TORX® başlı, 8-32 x 3/8 (4)	68042-99
20	Vida, TORX® düğme başlı, yatak tutucu, 1/4 - 20 x 7/16 inç (2)	703B



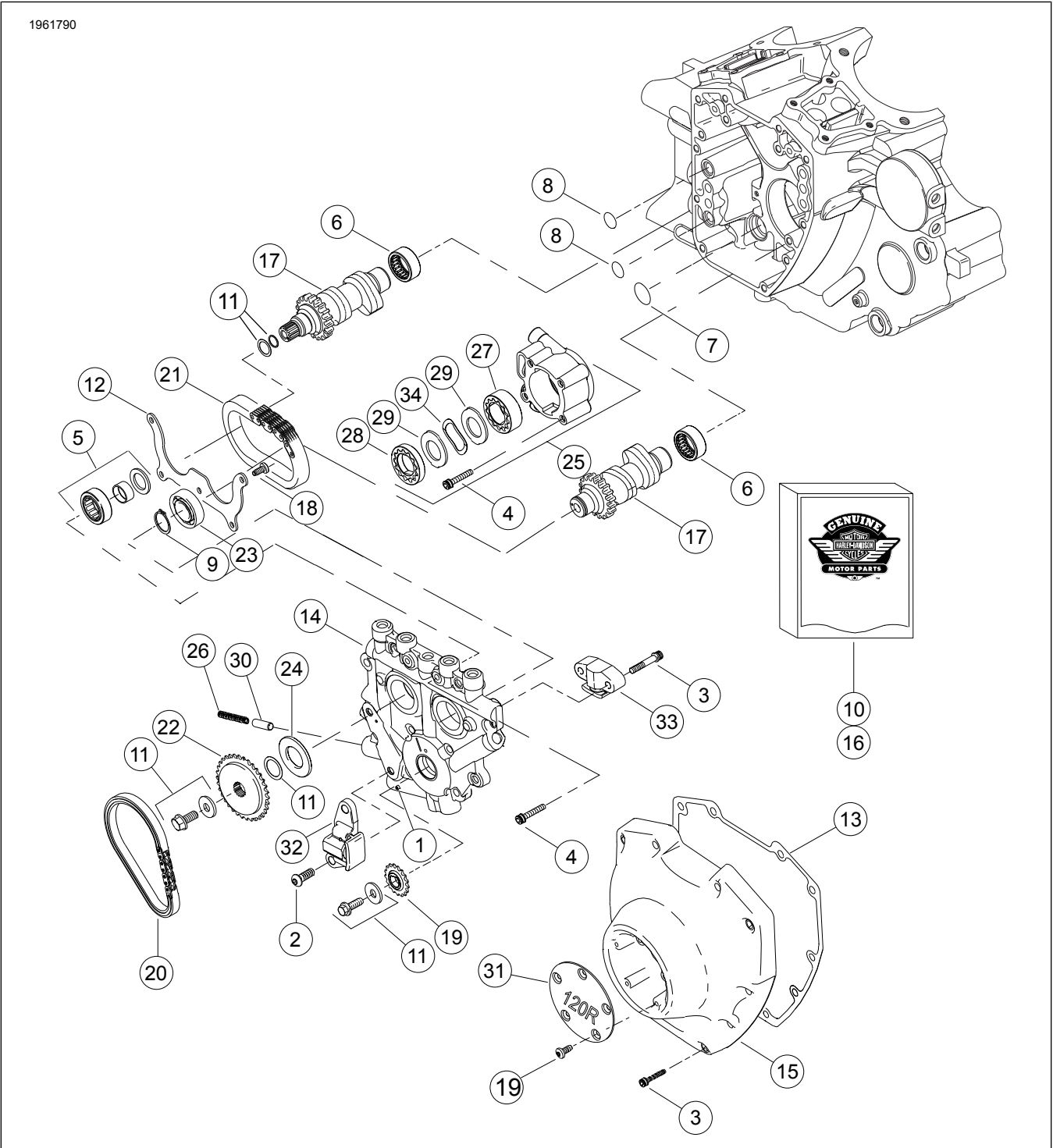
Şekil 13. Servis Parçaları: SE120R Screamin' Eagle Pro Race-Use Sandik Motor

Tablo 20. Servis Parçaları Tablosu

Öge	Tanım (Miktar)	Parça Numarası
1	Vida (2)	703B
2	Vida (6)	956
3	Cıvata, dengeleyici kaydırma cıvatası (2).	3110
4	Pul, dengeleyici kaydırma cıvatası (2)	6456
5	Rulman, kovan (2)	8959
6	Rulman, (2)	8992A
7	Destek tertibatı, zincir kılavuzu, gergi pistonları dahil	14728-07
8	Kılavuz tahrik kiti, 14769-00, ön ve arka zincir dişlileri ile	14761-00
9	Kılavuz kiti, zincir gergisi, alt ön ve arka kılavuzlar dahil	14762-00
10	Piston montaj kiti, zincir gergisi (2)	14764-00
11	Zincir, dengeleyici tahrik	14769-00
12	Ara parça, 0,039 kalınlığında	14784-07

Tablo 20. Servis Parçaları Tablosu

Öge	Tanım (Miktar)	Parça Numarası
13	Denge mili takımı, 8959, 8992A ve denge mili (2) ile	14789-07
14	Burç, tespit pimi (2)	16583-00A
15	Tespit halkası, dengeleyivi kaydırma yatağı (2)	35240-07
16	Conta, yağ ara bağlantısı	45359-00



Şekil 14. Servis Parçaları: SE120R Screamin' Eagle Pro Race-Use Sandik Motor

Tablo 21. Servis Parçaları: SE120R Screamin' Eagle Pro Race-Use Sandik Motor

Öge	Tanım (Miktar)	Parça Numarası
1	Yuvarlak pim	601
2	Vida, ana kam zinciri gergisi (2)	942



**Tablo 21. Servis Parçaları: SE120R Screamin' Eagle Pro Race-Use Sandık Motor**

Öge	Tanım (Miktar)	Parça Numarası
3	Vida, kam kapağı, 1/4-20 x 1-1/4, kilit parçalı tırtıllı (derece 8), (10)	4740A
	Vida, ikincil kam gergisi, 1/4-20 x 1-1/4, kilit parçalı tırtıllı (derece 8), (2)	4740A
4	Vida, 1/4-20 X 1, soket başlı, kilit parçalı (8)	4741A
5	Rulman grubu; rulman, iç yatak, pul ve O-ring ile birlikte.	8983
6	İğneli yataki kiti, kam milleri (2) (Kit 2 adet içerir)	24018-10
7	O-halka	11293
8	O-halka (2)	11301
9	Tespit halkası	11494
10	Conta kiti, kam servisi	17045-99D
11	Kam tahrik sproketi tutma kiti, vidalar ve rondela dahil	91800088
12	Plaka, yatak tespit	1200018
13	Conta, kam kapağı	25244-99A
14	Kam destek plakası, aşırma valfi dahil	25400018
15	Kam kapağı (krom)	25369-01B
16	Eksantrik mili ve bağlayıcı kiti, 91800088, 25673-06, 25675-06 ve 25728-06 dahil	25585-06
17	Eksantrik mili, ön ve arka kit, SE266E	25400029
18	Vida, 8-32 x 3/8 TORX® başlı (9)	68042-99
19	Sproket, krank mili üzerindeki kam sürücü, 17 T	25673-06
20	Zincir, ana kam sürücü	25675-06
21	Zincir, ikincil kam sürücü	25607-99
22	Sproket, kam sürücü, 34 T	25728-06
23	Bilyeli yatak	8990A
24	Ara parça, kam tahrik sproketi hizalama, 0,287 inç kalınlığında	25722-00
	Ara parça, kam tahrik sproketi hizalama, 0,297 inç kalınlığında	25723-00
	Ara parça, kam tahrik sproketi hizalama, 0,307 inç kalınlığında	25721-00
	Ara parça, kam tahrik sproketi hizalama, 0,317 inç kalınlığında	25719-00
	Ara parça, kam tahrik sproketi hizalama, 0,327 inç kalınlığında	25717-00
	Ara parça, kam tahrik sproketi hizalama, 0,337 inç kalınlığında	25725-00
	Ara parça, kam tahrik sproketi hizalama, 0,347 inç kalınlığında	11889
	Ara parça, kam tahrik sproketi hizalama, 0,357 inç kalınlığında	11890
25	Yağ pompası grubu, 27-29, 34 numaralı parçalar ve gövdeyle	62400001
26	Yay, tahliye vanası	26210-99
27	Gerotor tertibatı, süpürme	Ayrı Satılmaz
28	Gerotor tertibatı, basınç	Ayrı Satılmaz
29	Ayırıcı plaka, gerotor (2)	Ayrı Satılmaz
30	Tahliye vanası, yağ pompası	26400-82B
31	Kapak, 120R	25495-10
32	Zincir gergisi, ana kam tahrik zinciri	39968-06
33	Zincir gergisi, ikincil kam tahrik zinciri	39969-06
34	Yay, ayırıcı	40323-00