



## ENJIN KRAT PENGGUNAAN PERLUMBAAN SE120R SCREAMIN' EAGLE PRO

### UMUM

#### Nombor Kit

19206-13

#### Model

Untuk maklumat perlengkapan model, lihat Katalog Runcit P&A atau seksyen Bahagian dan Aksesori di [www.harley-davidson.com](http://www.harley-davidson.com) (Bahasa Inggeris sahaja).

#### CATATAN

**Enjin ini adalah untuk kegunaan perlumbaan sahaja! Anda mesti mengeluarkan label pelepasan dan plat lesen dari kilang casis.**

### JADUAL KANDUNGAN

Jadual 1.

JADUAL KANDUNGAN	
Häran	Subjek
1	PEMASANGAN ENJIN SE120R
3	SPESIFIKASI ENJIN SE120R
3	TOLERANSI PENGILANGAN
5	HAD KEHAUSAN SERVIS
6	SILINDER SE120R
6	OMBOH SE120R
9	MENGGANTIKAN/MENSERVIS ROD TUNJAL
10	BAHAGIAN SERVIS

### Bahagian Tambahan Diperlukan

Untuk model Softail 2007-2011 (kecuali FXCW dan FXCWC): Pemasangan Kit Pemampas Kapasiti Tinggi SE (Nombor Bahagian 40274-08A) **DIPERLUKAN** untuk pemasangan enjin ini.

Minyak enjin sintetik yang disyorkan, Screamin' Eagle SYN3<sup>®</sup> 20W50 (p/n 99824-03/00QT).

Kit cekam yang akan menyokong sekurang-kurangnya 140 kaki-paun tork.

Badan pendikit SE, Pembersih Udara dan penyuntik Aliran Tinggi. Rujuk Katalog Screamin' Eagle Pro atau hubungi pengedar Harley-Davidson.

Kit gasket ekzos SE (p/n 17048-98).

Pendingin minyak adalah disyorkan. Lihat Katalog Runcit P&A atau seksyen Bahagian dan Aksesori di [www.harley-davidson.com](http://www.harley-davidson.com).

Penala Super SE Pro. Rujuk Katalog Screamin' Eagle Pro atau hubungi peniaga Harley-Davidson.

Lihat seksyen yang sesuai dalam manual servis untuk alat khas yang diperlukan bagi memasang kit ini.

#### ▲ AMARAN

**Keselamatan penunggang dan pembonceng bergantung pada pemasangan kit yang betul. Gunakan prosedur manual servis yang sesuai. Jika anda tidak berkeupayaan atau tidak memiliki alat yang betul untuk melakukan prosedur ini, minta pengedar Harley-Davidson memasangkannya. Pemasangan kit ini yang tidak betul boleh membawa maut atau kecederaan serius. (00333b)**

#### CATATAN

Lembaran arahan ini merujuk kepada maklumat dalam manual servis. Manual servis bagi model motosikal anda diperlukan untuk pemasangan ini, dan ia boleh didapati daripada pengedar Harley-Davidson.

### PENANGGALAN

#### Tanggalkan Enjin OEM

1. Letakkan motosikal pada angkatan yang sesuai.

#### CATATAN

Jika kenderaan dilengkapi dengan Sistem Keselamatan Pintar Harley-Davidson, lihat manual pemilik untuk arahan bagi menyahsiagakan sistem.

2. Tanggalkan tempat duduk. Lihat manual servis.

#### ▲ AMARAN

**Apabila menservis sistem bahan api, jangan merokok atau membiarkan nyalaan terbuka atau percikan api berada di sekitarnya. Petrol sangat mudah terbakar dan meletup, dan boleh membawa maut atau kecederaan serius. (00330a)**

3. Tanggalkan fius utama. Lihat manual servis.
4. Tanggalkan tangki bahan api. Lihat manual servis.
5. Rujuk bahagian ENJIN bagi manual servis yang sesuai untuk penanggalan enjin daripada casis.

### PEMASANGAN ENJIN SE120R

1. Sebelum memasang enjin, pastikan tiada serpihan atau pencemaran dalam sistem minyak. Tangki minyak hendaklah dibuang. Pembilasan tangki hendaklah dilakukan oleh peniaga yang sah atau juruteknik yang berkelayakan.
2. Tanggalkan tutup/palam laluan minyak pada enjin ke antara muka transmisi.

- Rujuk bahagian ENJIN bagi manual servis yang sesuai untuk penanggalan enjin daripada casis.
- Untuk model Softail 2007-2011 (kecuali FXCW dan FXCWC): Pasang Kit Pemampas Kapasiti Tinggi SE (40274-08A, dibeli secara berasingan) mengikut arahan yang disertakan dengan kit. Untuk Model Softail 2012-Kemudian (Semua FXCW dan FXCWC): Pasang pemampat peralatan asal mengikut arahan dalam manual servis.

## Pemasangan Akhir

- Pasangkan tangki bahan api. Lihat manual servis.
- Pasangkan fius utama. Lihat manual servis.
- Pasangkan tempat duduk. Selepas memasang tempat duduk, tarik tempat duduk ke atas untuk memastikan ia kukuh. Lihat manual servis.

### NOTIS

**Anda mesti melakukan kalibrasi semula ECM apabila memasang kit ini. Tidak melakukan kalibrasi semula ECM dengan betul boleh merosakkan enjin dengan teruk. (00399b)**

- Muat turun kalibrasi ECM yang baharu semasa memasang kit ini. Rujuk Katalog Screamin' Eagle Pro atau hubungi pengedar Harley-Davidson.
- Mulakan dan jalankan enjin. Ulangi beberapa kali bagi memastikan operasi yang betul.

## OPERASI

- Rujuk PERATURAN TUNGGANGAN LATIHAN dalam manual pemilik bagi arahan untuk melatih enjin baharu.

## PENYELENGGARAAN

- Rujuk JADUAL PENYELENGGARAAN dalam manual servis kenderaan atau manual pemilik yang sesuai.
- Untuk pemasangan/penanggalan enjin, rujuk bahagian ENJIN bagi manual servis yang sesuai.

## SPESIFIKASI ENJIN SE120R

### CATATAN

Bahagian berikut menyediakan maklumat unik yang tidak disediakan dalam bahagian ENJIN manual servis bagi enjin alfa Twin Cam 96™ daripada platform Touring atau Dyna.

Jadual 2. Enjin: SE Twin Cam 120R

Item	SPESIFIKASI	
Nisbah Mampatan	10.5	
Gerek	4.060 inci.	103.12 mm
Lejang	4.625 inci.	117.48 mm
Anjakan	119.75 inci.	1962.39 cc
Sistem pelinciran	Takungan bertekanan kering dengan penyejuk minyak	
Kelajuan enjin berterusan maksimum	6200 RPM	

## TOLERANSI PENGILANGAN

Rujuk spesifikasi Twin-Cam 96™ dalam manual servis untuk sebarang spesifikasi yang tidak ditunjukkan dalam jadual berikut.

Jadual 3. Kepala Silinder

ITEM	IN.	MM
Panduan injap di kepala (ketat)	0.0020-0.0033	0.051-0.084
Tempat duduk injap pengambilan di kepala (ketat)	0.004-0.0055	0.102-0.140
Tempat duduk injap ekzos di kepala (ketat)	0.004-0.0055	0.102-0.140

Jadual 4. Injap

ITEM	IN.	MM
Muatkan dalam panduan (pengambilan dan ekzos)	0.0011-0.0029	0.028-0.074
Lebar tempat duduk	0.034-0.062	0.86-1.57
Unjuran batang dari tombol kepala silinder	1.990-2.024	50.55-51.41

Jadual 5. Spesifikasi Spring Injap

ITEM	TEKANAN	DIMENSI
Ditutup	180 paun (79 kg)	1.800 inci (45.7 mm)
Terbuka	500 paun (196 kg)	1.177 inci (29.9 mm)
Panjang bebas	n/a	2.210 inci (56.1 mm)

Jadual 6. Piston

Piston:	Kelegaan (inci)
Muatan piston-ke-silinder (Longgar)	0.0026-0.0036
Muatan pin piston (Longgar)	0.0003-0.0008
Jurang Hujung Gegelang Atas	0.012-0.020
Jurang Hujung Gegelang Kedua	0.016-0.024
Jurang Rel Gegelang Kawalan Minyak	0.008-0.0028
Kelegaan Tepi Gegelang Atas	0.0010-0.0022
Kelegaan Tepi Gegelang Kedua	0.0010-0.0022
Kelegaan Tepi Gegelang Kawalan Minyak	0.0003-0.0072

Jadual 7. Spesifikasi Sesondol - SE266E

Pengambilan	SPESIFIKASI
Buka	24 BTDC
Tutup	58 ABDC
Tempoh	262 °
Angkatan Injap Maks.	0.658 inci
Angkatan Injap @ TDC	0.208 inci
Ekzos	SPESIFIKASI
Buka	69 BBDC
Tutup	17 ATDC
Tempoh	266 °
Angkatan Injap Maks.	0.658 inci
Angkatan Injap @ TDC	0.178 inci
Pemasaan Sesondol @ 0.053" bagi Lif Tapet dalam Darjah Aci Engkol	

## HAD KEHAUSAN SERVIS

Had haus boleh digunakan sebagai panduan apabila memutuskan sama ada untuk menggunakan semula bahagian enjin. Gantikan bahagian terpakai apabila had haus berikut melebihi had.

### CATATAN

Rujuk spesifikasi Twin-Cam 96 dalam manual servis untuk sebarang spesifikasi yang tidak ditunjukkan dalam jadual berikut

Jadual 8. Silinder

ITEM	GANTIKAN JIKA KEHAUSAN MELEBIHI HAD	
	IN.	MM
Taper	0.002	0.051
Daripada pusingan	0.002	0.051
Meledak permukaan gasket atau gelang O: atas	0.006	0.152
Meledak permukaan gasket atau gelang O: tapak	0.004	0.102

Jadual 9. Gerek Silinder

ITEM	GANTIKAN JIKA KEHAUSAN MELEBIHI HAD	
	IN.	MM
Standard	4.062	103.17
0.010 inci terlebih saiz	4.072	103.43

Jadual 10. Piston

Muatan piston-ke-silinder (Longgar)	Had Kehausan (inci)
Muatan silinder (Longgar)	0.0061
Muatan Pin Piston (Longgar)	0.0011
Jurang Hujung Gegelang Atas	0.030
Jurang Hujung Gegelang Kedua	0.034
Jurang Rel Gegelang Kawalan Minyak	0.038
Kelegaan Tepi Gegelang Atas	0.0030
Kelegaan Tepi Gegelang Kedua	0.0030
Kelegaan Tepi Gegelang Kawalan Minyak	0.0079

## SILINDER SE120R

1. Letakkan motosikal pada angkatan yang sesuai.

### CATATAN

Jika kenderaan dilengkapi dengan Sistem Keselamatan Pintar Harley-Davidson, lihat manual pemilik untuk arahan bagi melucutkan sistem.

2. Tanggalkan tempat duduk menurut arahan dalam manual servis.

### ⚠ AMARAN

Apabila menservis sistem bahan api, jangan merokok atau membiarkan nyalaan terbuka atau percikan api berada di sekitarnya. Petrol sangat mudah terbakar dan meletup, dan boleh membawa maut atau kecederaan serius. (00330a)

3. Tanggalkan fius utama. Rujuk manual servis untuk motosikal anda.

4. Tanggalkan tangki bahan api menurut arahan dalam manual servis.

## Tanggalkan Komponen Enjin

1. Rujuk manual servis untuk menanggalkan pemasangan pembersih udara sedia ada.
2. Tanggalkan sistem ekzos sedia ada mengikut prosedur manual servis.
3. Tanggalkan bahagian hujung atas enjin. Rujuk bahagian enjin yang sesuai dalam manual servis.

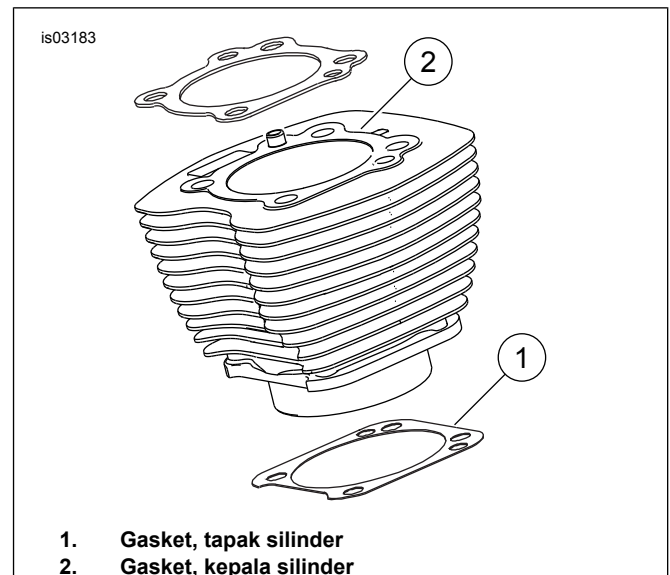
## Pasang Komponen Bahagian Hujung Atas Enjin

### CATATAN

Rajah 1. 4.060 inci. gasket asas silinder (1) dan gasket kepala silinder (2) menghapuskan keperluan untuk menggunakan gelang O. Jangan gunakan gelang O pada penutup silinder atau spigot silinder.

Apabila memasang gasket asas baharu (1), pasang dengan bahagian yang timbul ke bawah dan bahagian cekung ke atas.

1. Rujuk manual servis yang sesuai dan pasang enjin dengan perubahan berikut:
  - a. Pasang bahagian hujung atas enjin menggunakan gasket asas dan gasket kepala yang disediakan dalam kit. Rujuk bahagian enjin yang sesuai dalam manual servis.



Rajah 1. Gasket Silinder

## Pemasangan Akhir

1. Pasangkan tangki bahan api. Lihat manual servis.
2. Pasangkan fius utama. Lihat manual servis.
3. Pasangkan tempat duduk. Selepas memasang tempat duduk, tarik tempat duduk ke atas untuk memastikan ia kukuh. Lihat manual servis.

## OMBOH SE120R

1. Rujuk bahagian ENJIN manual servis

### PEMASANGAN

#### ⚠ AMARAN

Untuk mengelakkan pemulaan kenderaan tidak sengaja yang boleh membawa maut atau kecederaan serius, putuskan kabel bagi bateri negatif (-) sebelum meneruskan. (00307a)

#### ⚠ AMARAN

Cabut kabel bateri negatif (-) dahulu. Jika kabel positif (+) perlu bersentuhan dengan bumi menggunakan sambungan kabel negatif (-), percikan api yang terhasil boleh menyebabkan letupan bateri, dan membawa maut atau kecederaan serius. (00049a)

1. Rujuk manual servis untuk dan ikuti arahan yang diberikan untuk menanggalkan tempat duduk dan memutuskan sambungan kabel bateri, kabel negatif dahulu).

#### ⚠ AMARAN

Apabila menservis sistem bahan api, jangan merokok atau membiarkan nyalaan terbuka atau percikan api berada di sekitarnya. Petrol sangat mudah terbakar dan meletup, dan boleh membawa maut atau kecederaan serius. (00330a)

2. Rujuk ENJIN: PELUCUTAN MOTOSIKAL UNTUK SERVIS DAN BAIK PULIH BERKUALITI TINGGI, bahagian PENANGGALAN manual servis untuk kepala silinder, silinder dan prosedur penanggalan omboh.
3. Ikut prosedur dalam ENJIN: PERKHIDMATAN DAN PEMBAIKAN SUBPEMASANGAN, bahagian Hujung ATAS/SILINDER/ROD PENYAMBUNG ATAS bagi manual servis untuk pemeriksaan bahagian.
4. Lihat ENJIN: PERKHIDMATAN DAN PEMBAIKAN SUBPEMASANGAN, bahagian SILINDER manual servis untuk arahan penggerakan dan pelepasan.

#### CATATAN

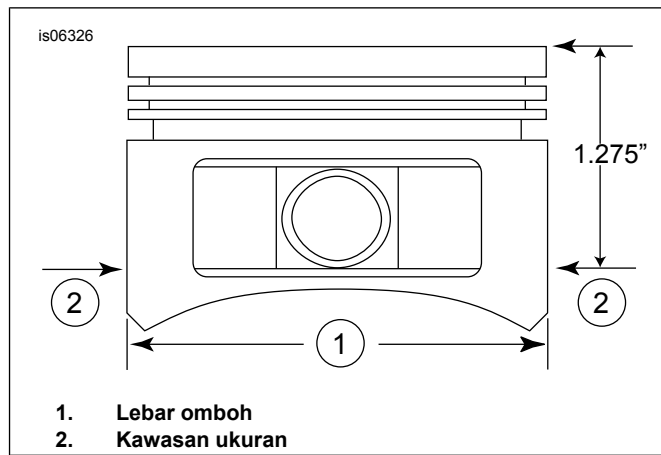
Pasang gelang atas (bermuka barel) dan gelang kedua (Napier bermuka tirus) dengan tanda "N" menghadap ke atas. Rel gelang minyak boleh dipasangkan dengan mana-mana belah memandang ke atas.

Gasket asas silinder 4.060 inci dan gasket kepala silinder yang disertakan dalam kit menghapuskan keperluan untuk menggunakan gelang O (11273). **Jangan** gunakan gelang O pada penetap silinder atau spigot silinder.

Apabila memasang gasket asas baharu, pasang dengan bahagian yang timbul ke bawah dan bahagian cekung ke atas.

#### CATATAN

Memeriksa kesesuaian omboh-ke-silinder di lokasi ini bagi setiap jadual 11 adalah untuk rujukan.



Rajah 2. Pengukuran Omboh

5. Lihat Rajah 2 . Ukur lebar omboh (1), 90 darjah secara mendatar dari kedua-dua bahagian lubang pin omboh dan 1.275 inci. turun dari permukaan dek (atas) omboh (2). Lihat jadual 11 untuk pemasangan omboh ke silinder di lokasi ini.
6. Omboh dalam kit ini khusus depan dan belakang. Pasang omboh bertanda "DEPAN" dalam silinder depan dan belakang dengan anak panah menghala ke arah **depan** enjin. Pasangkan omboh yang bertanda "BELAKANG" dalam silinder belakang dengan anak panah menghala ke **depan** enjin.
7. Rujuk ENJIN: BAIK PULIH AKHIR ATAS, bahagian PEMASANGAN manual perkhidmatan untuk prosedur pemasangan omboh, silinder dan kepala silinder.

Jadual 11. Spesifikasi

Piston:	Kelegaan (inci)
Muatan piston-ke-silinder (Longgar)	0.0026-0.0036
Muatan pin piston (Longgar)	0.0003-0.0008
Jurang Hujung Gegelang Atas	0.012-0.020
Jurang Hujung Gegelang Kedua	0.016-0.024
Jurang Rel Gegelang Kawalan Minyak	0.008-0.0028
Kelegaan Tepi Gegelang Atas	0.0010-0.0022
Kelegaan Tepi Gegelang Kedua	0.0010-0.0022
Kelegaan Tepi Gegelang Kawalan Minyak	0.0003-0.0072

Jadual 12. Had Kehausan Servis

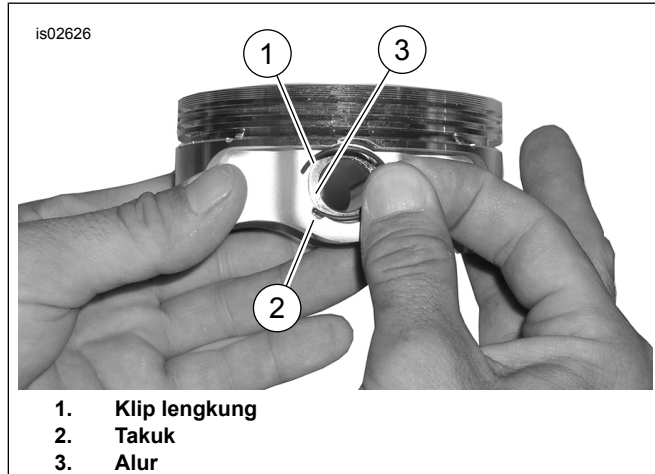
Muatan piston-ke-silinder (Longgar)	Had Kehausan (inci)
Muatan silinder (Longgar)	0.0061
Muatan Pin Piston (Longgar)	0.0011
Jurang Hujung Gegelang Atas	0.030
Jurang Hujung Gegelang Kedua	0.034
Jurang Rel Gegelang Kawalan Minyak	0.038
Kelegaan Tepi Gegelang Atas	0.0030
Kelegaan Tepi Gegelang Kedua	0.0030
Kelegaan Tepi Gegelang Kawalan Minyak	0.0079

### Pemasangan Gelang Penahan Pin Omboh (Klip Lengkung)

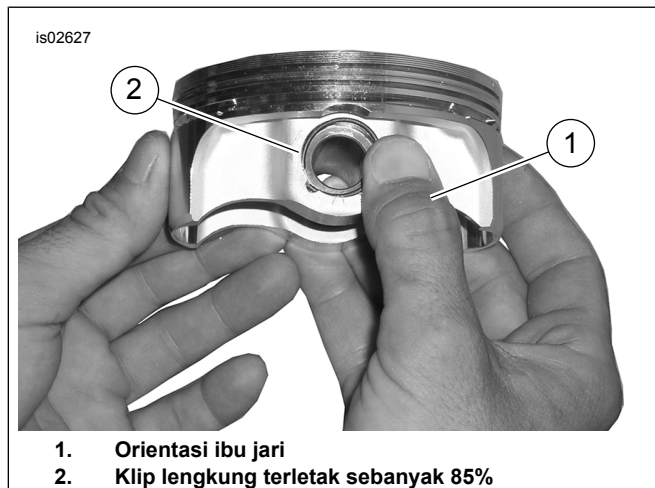
#### CATATAN

Jurang klip lengkung mestilah berada pada kedudukan 12:00 atau 6:00 apabila dipasang.

1. Lihat Rajah 3 . Sisipkan bahagian hujung terbuka klip lengkung (1) ke dalam takuk (2) pada alur (3) di sekeliling bos pin omboh supaya jurang berada pada kedudukan pukul 12:00 atau 6:00 semasa dipasang.



Rajah 3. Klip Lengkung dan Omboh



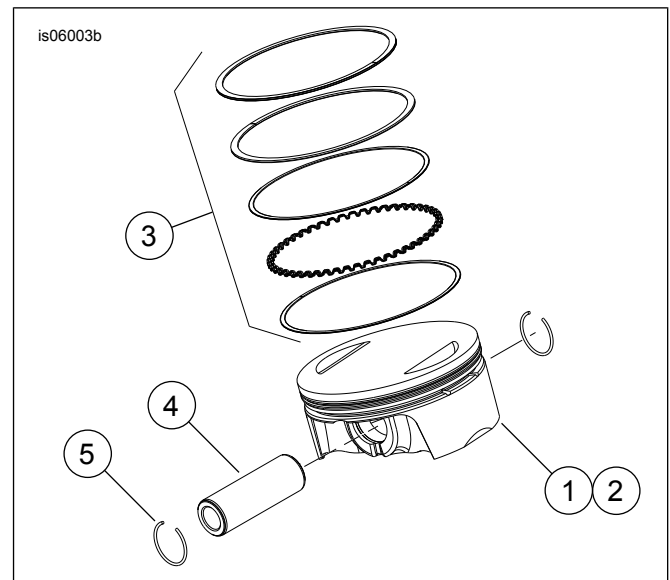
Rajah 4. Pasang Klip Lengkung

2. Lihat Rajah 4 . Letakkan ibu jari anda (1) seperti yang ditunjukkan, dan tekan dengan kukuh sehingga kira-kira 85% daripada klip lengkung (2) diletakkan dalam alur.
3. Berhati-hati supaya tidak mencalarkan atau merosakkan piston, menggunakan pemutar skru bilah kecil dalam baki alur. Ulang untuk klip lengkung yang selebihnya.

#### CATATAN

Pastikan klip lengkung omboh diletakkan sepenuhnya, atau KEROSAKAN ENJIN AKAN BERLAKU.

4. Rujuk ENJIN: MEMASANG MOTOSIKAL SELEPAS bahagian PELUCUTAN manual servis untuk prosedur pemasangan semula akhir.



Rajah 5. Pemasangan Omboh

Jadual 13. Pemasangan Omboh

Item	Huraian (Kuantiti)
1	Omboh (depan, standard)
2	Omboh (belakang, standard)
3	• Set gelang, standard (2)
4	• Pin piston (2)
5	• Klip lengkung (4)
1	Omboh (depan, +0.010)
2	Omboh (belakang, +0.010)
3	• Set gelang, +0.010 (2)
4	• Pin piston (2)
5	• Klip lengkung (4)

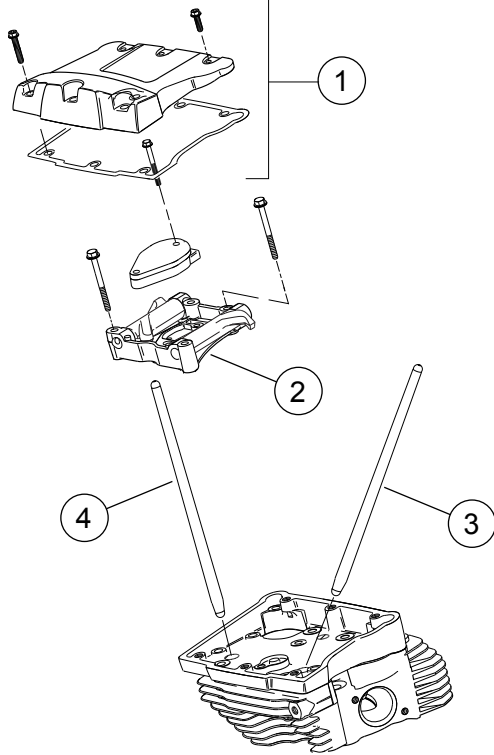
## MENGGANTIKAN/MENSERVIS ROD TUNJAL

1. Rujuk kepada bahagian ENJIN dalam manual servis.

#### CATATAN

Ikuti prosedur manual servis yang sesuai untuk memasang dan mengeluarkan rod tunjal. Rod tunjal bertanda Pengambilan dan Ekzos.

Rod tunjul adalah berarah. Pastikan hujung batang tolak yang lebih besar dipasang ke bawah dalam soket pengangkat.

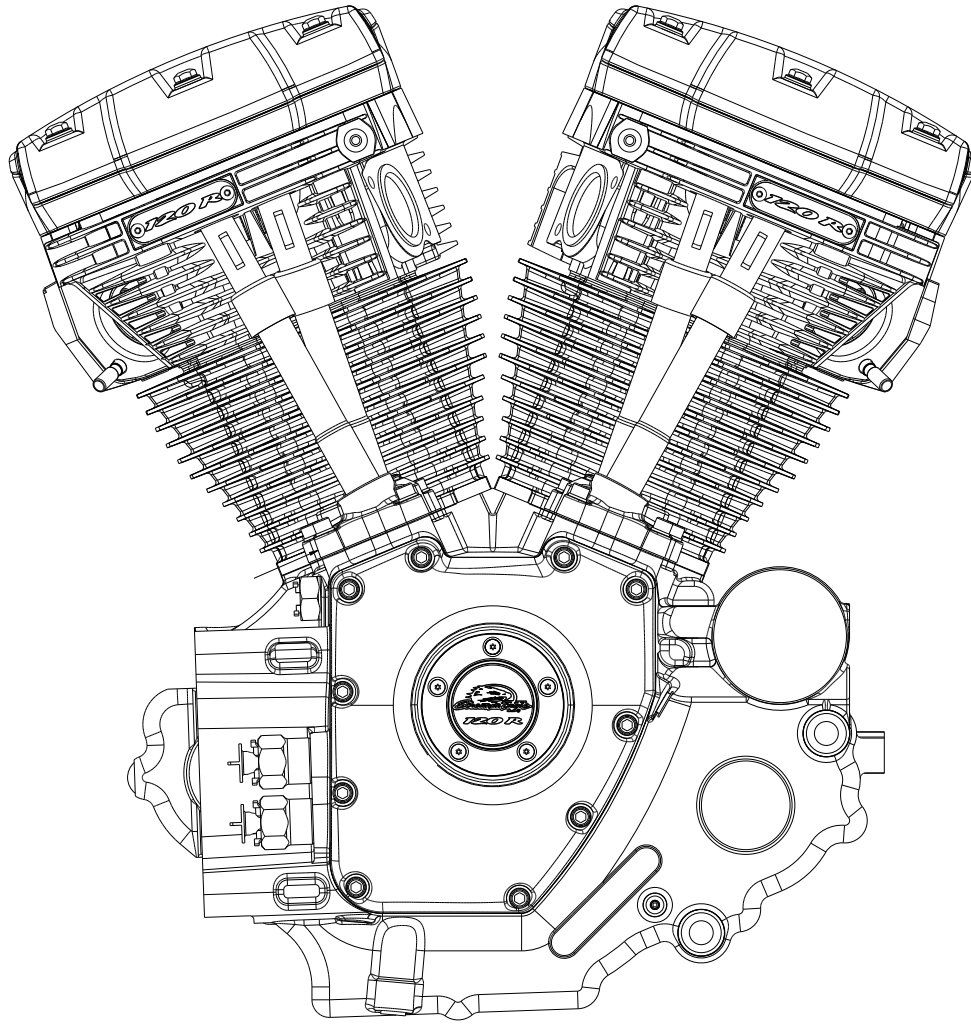


1. Pemasangan penutup jumpelang
2. Pemasangan plat sokongan lengan jumpelang
3. Rod tunjal pengambilan belakang
4. Rod tunjal ekzos belakang

Rajah 6. Rod Tunjal

# BAHAGIAN SERVIS

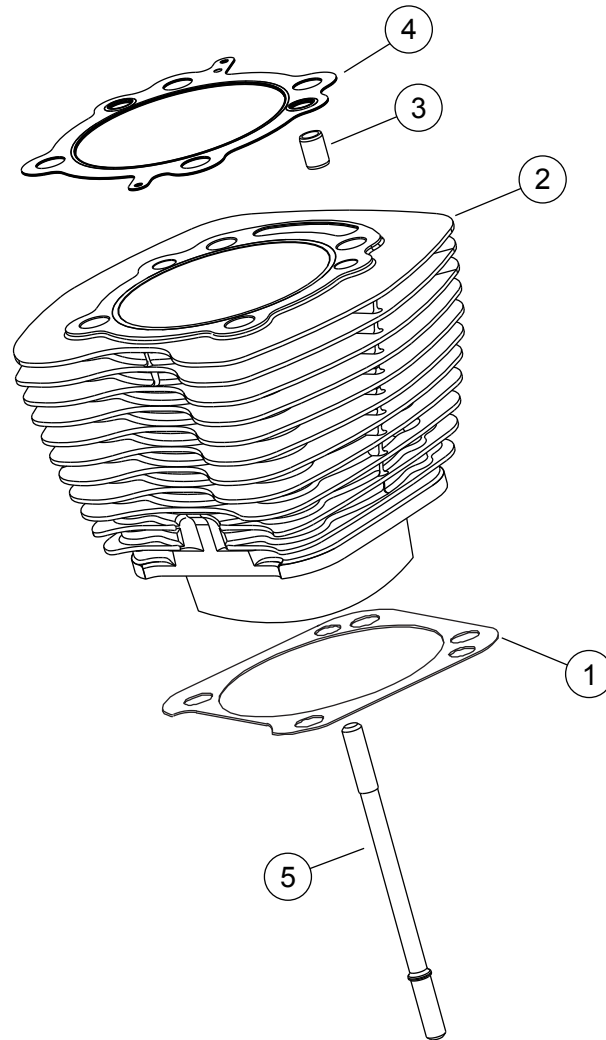
is07076



Rajah 7. Bahagian Servis: Pemasangan Enjin, SE 120R Lengkap

Jadual 14. Enjin Krat Penggunaan Perlumbaan SE120R Screamin' Eagle Pro

Item	Huraian (Kuantiti)	Nombor Alat Ganti
1	Pemasangan enjin, lengkap	19206-13

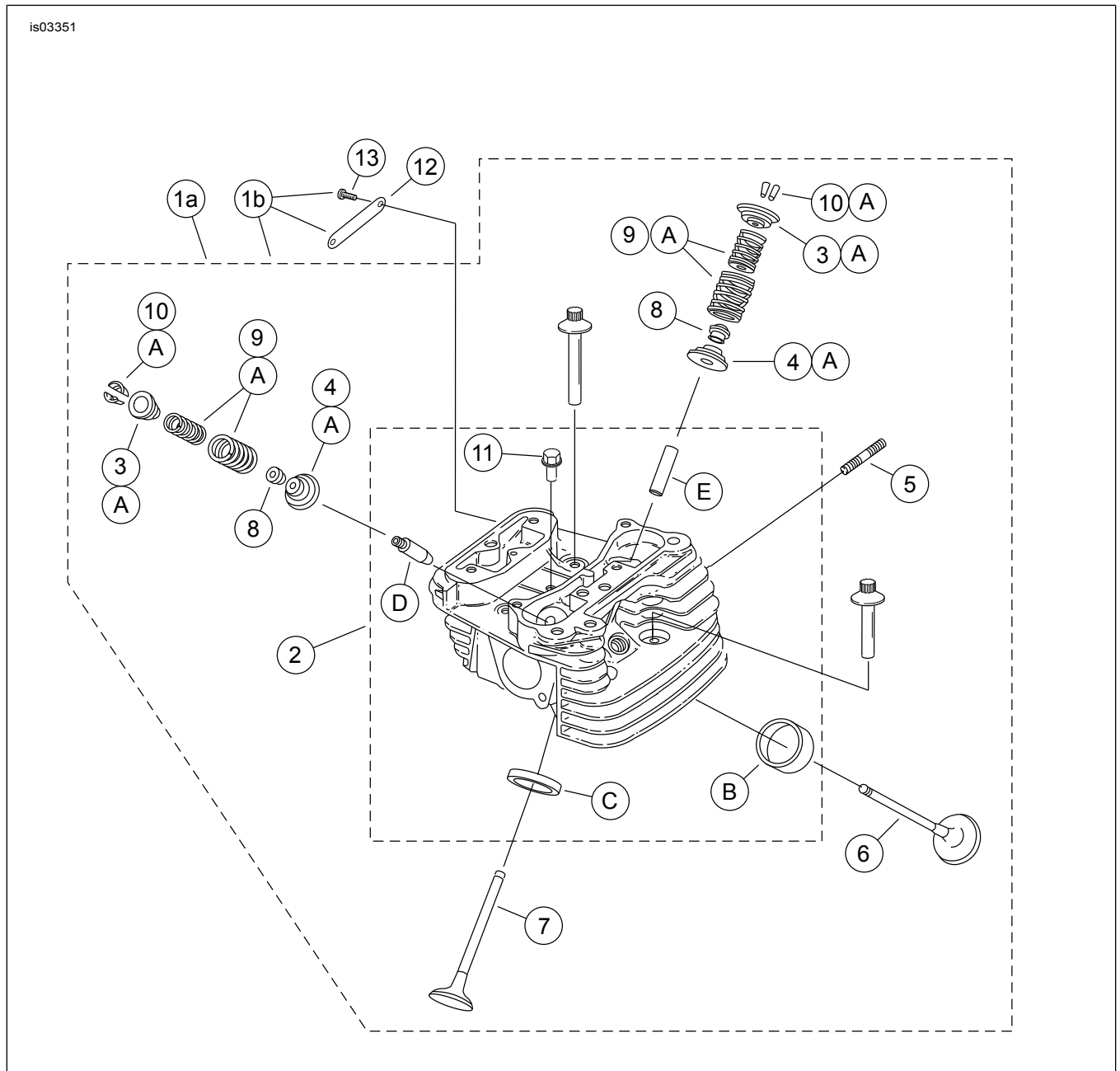


Rajah 8. Bahagian Servis: Enjin Krat Penggunaan Perlumbaan SE120R Screamin' Eagle Pro

Jadual 15. Bahagian Servis: Enjin Krat Penggunaan Perlumbaan SE120R Screamin' Eagle Pro

Item	Huraian (Kuantiti)	Nombor Alat Ganti
1	Gasket asas, silinder (2)	16736-04
2	Kit silinder SE, 4.060 inci, (hitam) (termasuk item 1, 3, 4, 1105 dan 1086A)	16550-04C
3	Cemat penetak, gegelang (4)	16595-99A
4	Gasket, kepala silinder (2)	16104-04
5	Stad, silinder (8)	16834-99A
6	Kit gasket, baik pulih enjin (tidak termasuk gasket kepala silinder, gasket asas atau pengedap batang injap) (Tidak Ditunjukkan)	17053-99C
7	Kit gasket, berkualiti tinggi (tidak termasuk gasket kepala silinder, gasket asas atau pengedap batang injap) (Tidak Ditunjukkan)	17052-99C





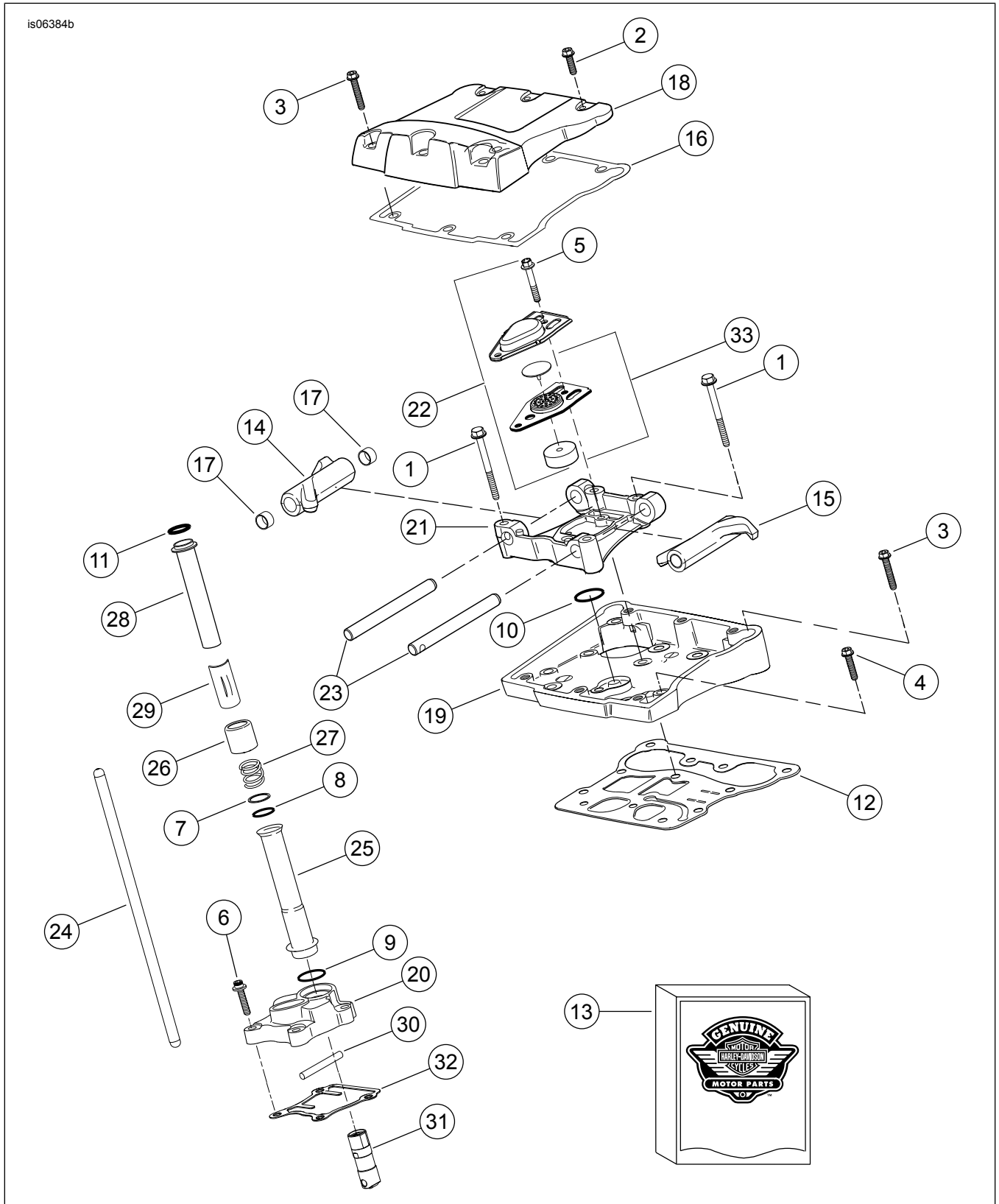
Rajah 9. Bahagian Servis: Enjin Krat Penggunaan Perlumbaan SE120R Screamin' Eagle Pro

Jadual 16. Bahagian Servis: Enjin Krat Penggunaan Perlumbaan SE120R Screamin' Eagle Pro

Item	Huraian (Kuantiti)	Nombor Alat Ganti
1	Pemasangan kepala silinder, belakang (termasuk item 2 hingga 13)	17444-10
	Pemasangan kepala silinder, hadapan (termasuk item 2 hingga 13)	17444-10
2	• Kepala silinder (mesin, dengan item B, C, D dan E dipasang)	Tidak Dijual Berasingan
3	• Kolar, spring injap, atas (4)	Lihat Kit Servis
4	• Kolar, spring injap, bawah (4)	Lihat Kit Servis
5	• Stad, liang ekzos (4)	16715-83
6	• Injap pengambilan (2)	18190-08
7	• Injap ekzos (2)	18183-03
8	• Penedap, injap (4)	18046-98
9	• Unit spring injap (4)	Lihat Kit Servis
10	• Penahan, kolar injap (8). Turut disertakan dengan Kit 18281-02A	18240-98

**Jadual 16. Bahagian Servis: Enjin Krat Penggunaan Perlumbaan SE120R Screamin' Eagle Pro**

Item	Huraian (Kuantiti)	Nombor Alat Ganti
11	• Palam pelepasan mampatan automatik (2)	16648-08
12	Medalion, "120R" 2)	17136-10
13	Skru, kepala butang TORX (4)	25800017
14	Skru, ulir dalaman, 3-3/16 inci (4)	16478-85A
15	Skru, ulir dalaman, 1-7/8 inci (4)	16480-92A
16	Palam pencucuh (tidak ditunjukkan) (2)	32186-10
<b>Kit Servis:</b>		
A	Kit Spring Injap, Screamin' Eagle	18281-02A
<b>Bahagian Screamin' Eagle berikut boleh didapati secara berasingan:</b>		
B	Tempat duduk injap, pengambilan	18191-08
C	Tempat duduk injap, ekzos	18048-98A
D	Panduan injap, pengambilan (untuk perkhidmatan)	
	• (+ 0.003 inci)	18158-05
	• (+ 0.002 inci)	18156-05
	• (+ 0.001 inci)	18154-05
E	Panduan injap, ekzos (untuk perkhidmatan)	
	• (+ 0.003 inci)	18157-05
	• (+ 0.002 inci)	18155-05
	• (+ 0.001 inci)	18153-05



Rajah 10. Bahagian cPerkhidmatan: Enjin Krat Penggunaan Perlumbaan SE120R Screamin' Eagle Pro

Jadual 17. Bahagian Servis: Enjin Krat Penggunaan Perlumbaan SE120R Screamin' Eagle Pro

Item	Huraian (Kuantiti)	Nombor Alat Ganti
1	Skru 5/16-18 X 2-1/2 bebibir hex hd. (Gred 8) (8)	1039
2	Skru 5/16-18 X 1.0 heks hd., dengan tampalan kunci (6)	3692A
3	Skru 5/16-18 X 1-3/4 heks hd., dengan tampalan kunci (10)	3693A

**Jadual 17. Bahagian Servis: Enjin Krat Penggunaan Perlumbaan SE120R Screamin' Eagle Pro**

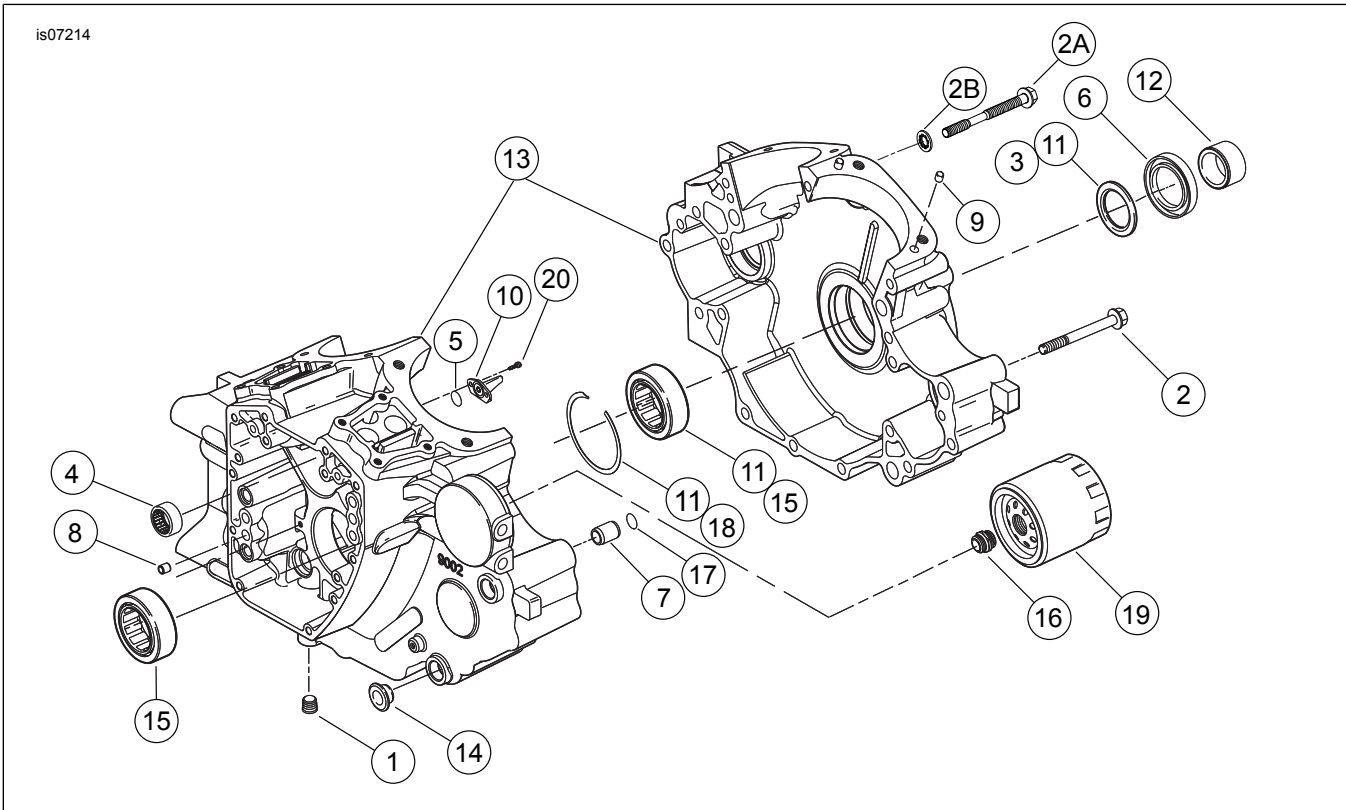
<b>Item</b>	<b>Huraian (Kuantiti)</b>	<b>Nombor Alat Ganti</b>
4	Skru 5 / 16-18 X 1-1/4 bebibir heks hd., dengan tampalan kunci (8)	3736B
5	Skru 1/4-20 bebibir heks X 1-11/16 heks hd., dengan tampalan kunci, (Gred 8) (4)	4400
6	Skru 1/4-20 X 1 soket hd., dengan tampalan kunci (8)	4741A
7	Sesendal 11/16 X 29/32 X 1/32 (4)	6762B
8	Gelang O, penutup rod tunjal (4)	11132A
9	Gelang O, penutup rod tunjal (4)	11145A
10	Gegelang O (2)	11270
11	Gegelang O (4)	11293
12	Gasket, perumah jumpelang (2)	16719-99B
13	Kit gasket, perkhidmatan sesondol	17045-99D
14	Lengan jumpelang, pengambilan depan, ekzos belakang, dengan sesendal (2)	17360-83A
15	Lengan jumpelang, pengambilan depan, ekzos depan, dengan sesendal (2)	17375-83A
16	Gasket, penutup jumpelang (2)	17386-99A
17	Sesendal, lengan jumpelang (8)	17428-57
18	Penutup jumpelang, (krom) (2)	17572-99
19	Perumah jumpelang, (krom) (2)	17578-10
20	Penutup angkatan, depan (krom) Penutup angkatan, belakang (krom)	17964-99 17966-99
21	Sokongan, lengan jumpelang (2)	17594-99
22	Kit pemasangan penafas , (2)	17025-03A
23	Aci, lengan jumpelang (4)	17611-83
24	Kit rod tunjal Perfect Fit (+0.030 inci)	18401-03
25	Penutup, rod tunjal, bawah (4)	17939-99
26	Tukup, spring penutup (4)	17945-36B
27	Spring, penutup rod tunjal (4)	17947-36
28	Penutup, rod tunjal atas (4)	17948-99
29	Penahan, tukup spring (4)	17968-99
30	Pin, anti putaran (2)	18535-99
31	Pengangkat hidraulik (4)	17900022
32	Gasket, penutup pengangkat (2)	18635-99B
33	Pemasangan sesekat, penafas (2)	26500002



**Rajah 11. Bahagian Servis; Enjin Krat Penggunaan Perlumbaan SE120R Screamin' Eagle Pro**

**Jadual 18. Bahagian Servis: Enjin Krat Penggunaan Perlumbaan SE120R Screamin' Eagle Pro**

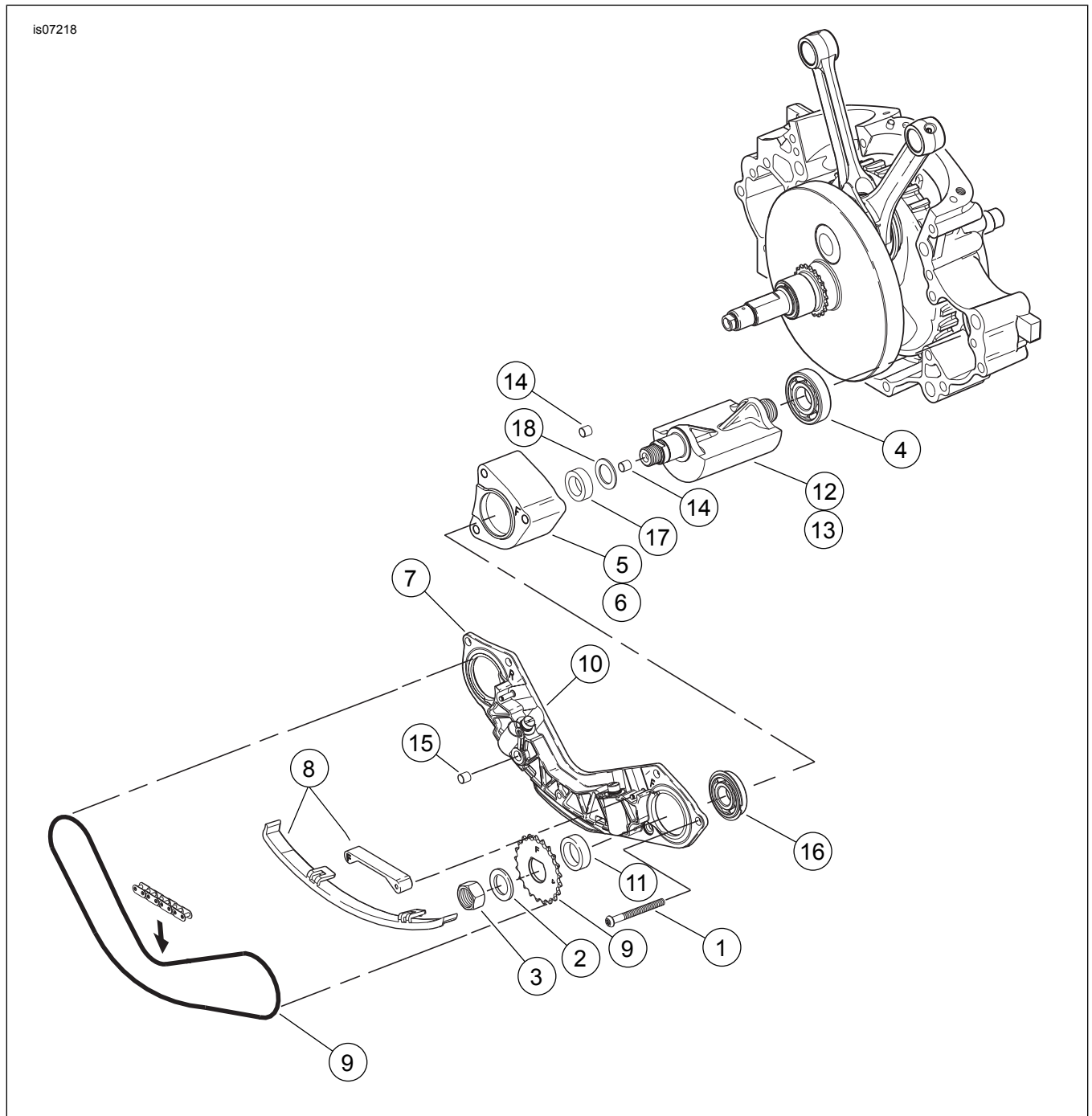
Item	Huraian (Kuantiti)	Nombor Alat Ganti
1	Gegelang penahan	11177A
2	Set gegelang piston, standard (2) Set gelang omboh, 0.010 inci lebih saiz (2)	22526-10 22529-10
3	Kit piston, depan dan belakang, dengan set gegelang, pin piston dan gegelang kunci, standard Kit omboh, depan dan belakang, dengan set gelang, pin omboh dan gelang kunci, 0.010 inci lebih saiz	22574-10 22576-10
4	Gegelang kunci, pin piston (4)	22097-99
5	Pin piston (2)	22310-10
6	Kit pemasangan roda tenaga	24100013



Rajah 12. Bahagian Servis: Enjin Krat Penggunaan Perlumbaan SE120R Screamin' Eagle Pro

Jadual 19. Bahagian Servis: Enjin Krat Penggunaan Perlumbaan SE120R Screamin' Eagle Pro

Item	Huraian (Kuantiti)	Nombor Alat Ganti
1	Palam (3)	765
2	Skru, 5/16-18 x 3.0 inci, kepala bebibir heks, (11)	895
2a	Skru, kotak engkol pusat atas	1105
2b	Sesendal, pendedap	1086A
3	Sesendal 1-1/4 X 1-53/64 X 1/8 (2)	8972
4	Kit gelas jarum, aci sesondol (2) (Kit merangkumi 2)	24018-10
5	Gegelang O (2)	10930
6	Pengedap minyak	12068
7	Cemat penetap (2)	16574-99A
8	Cemat penetap (2)	16589-99A
9	Cemat penetap (4)	16595-99A
10	Jet pendinginan omboh, dengan 10930 (2)	22315-06A
11	Kit bearing, sebelah kiri dengan 8972, 24605-07, 35114-02, dan perlumbaan dalaman	24004-03B
12	Penjarak, aci gegancu	24009-06
13	Set kotak engkol, (hitam) dengan gelas, jet pendingin, dan melalui bolt termasuk bolt 21	24400001
14	Penjarak (4)	24603-00
15	Bearing, utama (2)	24605-07
16	Penyesuai, penapis minyak	26352-95A
17	Gegelang penahan	35114-02
18	Penapis minyak (krom)	63798-99A
19	Skru, kepala TORX <sup>®</sup> , 8-32 x 3/8 (4)	68042-99
20	Skru, kepala butang TORX <sup>®</sup> , penahan gelas, 1/4 - 20 x 7/16 inci (2)	703B



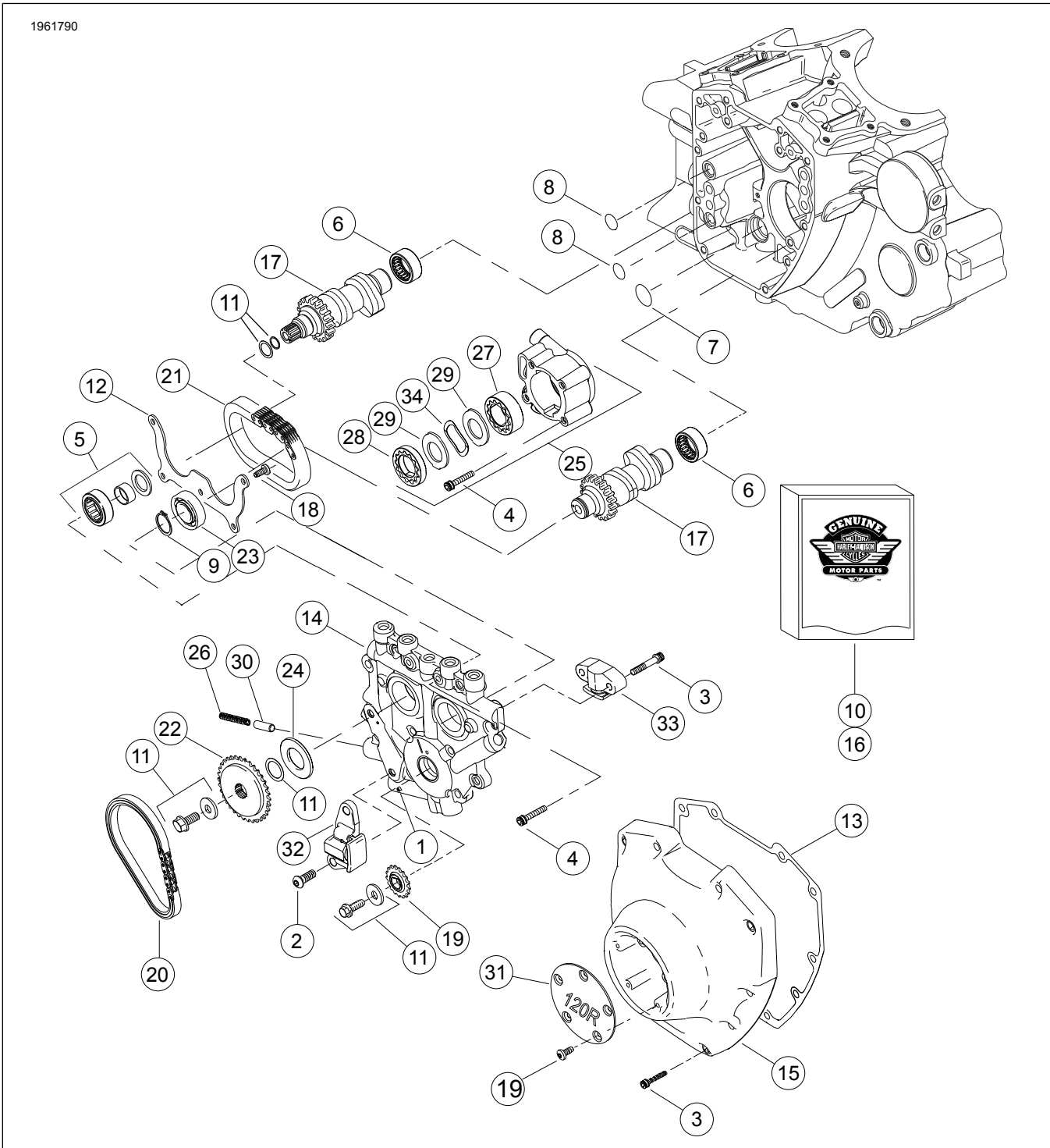
Rajah 13. Bahagian Servis: Enjin Krat Penggunaan Perlumbaan SE120R Screamin' Eagle Pro

Jadual 20. Jadual Bahagian Servis

Item	Huraian (Kuantiti)	Nombor Alat Ganti
1	Skrus (2)	703B
2	Skrus (6)	956
3	Bolt, bolt anjakan pengimbang (2)	3110
4	Sesendal, bolt anjakan pengimbang (2)	6456
5	Galas, cangkerang (2)	8959
6	Galas, (2)	8992A
7	Pemasangan sokongan, panduan rantai, termasuk ombok penegang	14728-07
8	Kit pemacu panduan, dengan 14769-00, gegancu depan dan belakang	14761-00
9	Kit panduan, penegang rantai, termasuk panduan depan dan belakang yang lebih rendah	14762-00
10	Kit pemasangan ombok, penegang rantai (2)	14764-00
11	Rantaian, pemacu pengimbang	14769-00
12	Penjarak, setebal .039	14784-07

Jadual 20. Jadual Bahagian Servis

Item	Huraian (Kuantiti)	Nombor Alat Ganti
13	Kit aciimbangan, w/8959, 8992A dan aciimbangan (2)	14789-07
14	Sesendal, dowel (2)	16583-00A
15	Gelang penahan, galas anjakan pengimbang (2)	35240-07
16	Meterai, saling hubung minyak	45359-00



Rajah 14. Bahagian Servis: Enjin Krat Penggunaan Perlumbaan SE120R Screamin' Eagle Pro

Jadual 21. Bahagian Servis: Enjin Krat Penggunaan Perlumbaan SE120R Screamin' Eagle Pro

Item	Huraian (Kuantiti)	Nombor Alat Ganti
1	Pin gulung	601
2	Skru, penegang rantai sesondol utama (2)	942



**Jadual 21. Bahagian Servis: Enjin Krat Penggunaan Perlumbaan SE120R Screamin' Eagle Pro**

Item	Huraian (Kuantiti)	Nombor Alat Ganti
3	Skru, penutup sesondol, 1/4-20 x 1-1/4, kesat dengan tampalan kunci (gred 8), (10)	4740A
	Skru, penegang sesondol sekunder, 1/4-20 x 1-1/4, kesat dengan tampalan kunci (gred 8), (2)	4740A
4	Skru 1/4-20 X 1, kepala soket, dengan tampalan kunci (8)	4741A
5	Pemasangan galas dengan galas, perlumbaan dalaman, sesendal dan gelang O	8983
6	Kit galas jarum, aci sesondol (2) (Kit merangkumi 2)	24018-10
7	Gegelang O	11293
8	Gegelang O (2)	11301
9	Gegelang penahan	11494
10	Kit gasket, perkhidmatan sesondol	17045-99D
11	Kit penahan gegancu pemacu sesondol, skru dan sesendal	91800088
12	Plat, penahan bearing	1200018
13	Gasket, penutup sesondol	25244-99A
14	Plat sokongan sesondol, dengan injap pintasan	25400018
15	Penutup sesondol, (krom)	25369-01B
16	Rantai aci sesondol dan kit pengikat, dengan 91800088, 25673-06, 25675-06 dan 25728-06	25585-06
17	Aci sesondol, kit depan dan belakang, SE266E	25400029
18	Skru, kepala 8-32 x 3/8 TORX® (9)	68042-99
19	Gegancu, pacuan sesondol pada kotak engkol, 17 T	25673-06
20	Rantaian, pacuan sesondol utama	25675-06
21	Rantaian, pacuan sesondol sekunder	25607-99
22	Gegancu, pacuan sesondol, 34 T	25728-06
23	Bearing bebola	8990A
24	Penjarak, penjajaran gegancu pacuan sesondol 0.287 inci tebal	25722-00
	Penjarak, penjajaran gegancu pacuan sesondol 0.297 inci tebal	25723-00
	Penjarak, penjajaran gegancu pacuan sesondol 0.307 inci tebal	25721-00
	Penjarak, penjajaran gegancu pacuan sesondol 0.317 inci tebal	25719-00
	Penjarak, penjajaran gegancu pacuan sesondol 0.327 inci tebal	25717-00
	Penjarak, penjajaran gegancu pacuan sesondol 0.337 inci tebal	25725-00
	Penjarak, penjajaran gegancu pacuan sesondol 0.347 inci tebal	11889
	Penjarak, penjajaran gegancu pacuan sesondol 0.357 inci tebal	11890
25	Pemasangan pam minyak, dengan item 27-29, 34 dan badan	62400001
26	Spring, injap pelega	26210-99
27	Pemasangan gerotor, hapus sisa	Tidak Dijual Berasingan
28	Pemasangan gerotor, tekanan	Tidak Dijual Berasingan
29	Plat pemisah, gerotor (2)	Tidak Dijual Berasingan
30	Injap pelega, pam minyak	26400-82B
31	Penutup, 120R	25495-10
32	Penegang rantaian, rantaian pacuan sesondol utama	39968-06
33	Penegang rantaian, rantaian pacuan sesondol sekunder	39969-06
34	Spring, pemisah	40323-00