



ΕΡΓΟΣΤΑΣΙΑΚΟΣ ΚΙΝΗΤΗΡΑΣ SE120R SCREAMIN' EAGLE PRO ΓΙΑ ΧΡΗΣΗ ΣΕ ΑΓΩΝΕΣ

ΓΕΝΙΚΑ

Αριθμός κιτ

19206-13

Μοντέλα

Για πληροφορίες σχετικά με την εφαρμογή του μοντέλου, δείτε τον Κατάλογο Λιανικής Πώλησης Εξαρτημάτων και Αξεσουάρ ή την ενότητα Εξαρτήματα και Αξεσουάρ στη διεύθυνση www.harley-davidson.com (αγγλικά μόνο).

ΣΗΜΕΙΩΣΗ

Αυτός ο κινητήρας είναι για χρήση σε αγώνες μόνο! Πρέπει να αφαιρέσετε την ετικέτα εκπομπών και την πινακίδα κυκλοφορίας από το εργοστασιακό σας.

ΠΙΝΑΚΑΣ ΠΕΡΙΕΧΟΜΕΝΩΝ

Πίνακας 1.

ΠΙΝΑΚΑΣ ΠΕΡΙΕΧΟΜΕΝΩΝ	
Σελίδα	Θέμα
1	ΤΟΠΟΘΕΤΗΣΗ ΤΟΥ ΚΙΝΗΤΗΡΑ SE120R
3	ΠΡΟΔΙΑΓΡΑΦΕΣ ΚΙΝΗΤΗΡΑ SE120R
3	ΚΑΤΑΣΚΕΥΑΣΤΙΚΕΣ ΑΝΟΧΕΣ
5	ΟΡΙΑ ΦΘΟΡΑΣ ΣΕΡΒΙΣ
6	ΚΥΛΙΝΔΡΟΙ SE120R
6	ΕΜΒΟΛΑ SE120R
9	ΑΝΤΙΚΑΤΑΣΤΑΣΗ/ΣΥΝΤΗΡΗΣΗ ΔΙΩΣΤΗΡΩΝ
10	ΑΝΤΑΛΛΑΚΤΙΚΑ

Απαιτούνται πρόσθετα εξαρτήματα

Για τα μοντέλα Softail 2007-2011 (εκτός FXCW και FXCWC): Η εγκατάσταση του κιτ SE High Capacity Compensator (Αρ. εξαρτήματος 40274-08A) **ΑΠΑΙΤΕΙΤΑΙ** για την εγκατάσταση αυτού του κινητήρα.

Συνιστώμενο συνθετικό λιπαντικό κινητήρα, Screamin' Eagle SYN3[®] 20W50 (αρ. εξαρτήματος 99824-03/00QT).

Κιτ συμπλέκτη που θα υποστηρίξει τουλάχιστον 140 ft-lbs ροπής.

Σώμα γκαζιού SE, φίλτρο αέρα και εγχυτήρες υψηλής ροής. Ανατρέξτε στον κατάλογο Screamin' Eagle Pro ή επικοινωνήστε με έναν εμπορικό αντιπρόσωπο της Harley-Davidson.

SE κιτ παρεμβυσμάτων εξάτμισης (Αρ. εξαρτήματος 17048-98).

Συνιστάται ψύκτης λαδιού. Δείτε τον Κατάλογο Λιανικής Πώλησης Εξαρτημάτων και Αξεσουάρ ή την ενότητα Εξαρτήματα και Αξεσουάρ στη διεύθυνση www.harley-davidson.com.

SE Pro Super Tuner. Ανατρέξτε στον κατάλογο Screamin' Eagle Pro ή επικοινωνήστε με έναν εμπορικό αντιπρόσωπο της Harley-Davidson.

Για τα ειδικά εργαλεία που απαιτούνται για την τοποθέτηση αυτού του κιτ, δείτε τις κατάλληλες ενότητες στο εγχειρίδιο σέρβις.

▲ ΠΡΟΕΙΔΟΠΟΙΗΣΗ

Η ασφάλεια του αναβάτη και του συνεπιβάτη εξαρτάται από τη σωστή τοποθέτηση αυτού του κιτ. Ακολουθήστε τις κατάλληλες διαδικασίες του εγχειριδίου σέρβις. Εάν δεν είστε σε θέση να εκτελέσετε τη διαδικασία ή εάν δεν διαθέτετε τα σωστά εργαλεία, ζητήστε από έναν εμπορικό αντιπρόσωπο Harley-Davidson να διεξαγάγει την τοποθέτηση. Η ακατάλληλη τοποθέτηση αυτού του κιτ θα μπορούσε να οδηγήσει σε θάνατο ή σοβαρό τραυματισμό. (00333b)

ΣΗΜΕΙΩΣΗ

Το παρόν φύλλο οδηγιών παραπέμπει σε πληροφορίες του εγχειριδίου σέρβις. Για αυτήν την τοποθέτηση απαιτείται το εγχειρίδιο σέρβις για το μοντέλο της μοτοσικλέτας σας, το οποίο διατίθεται από εμπορικούς αντιπροσώπους Harley-Davidson.

ΑΦΑΙΡΕΣΗ

Αφαίρεση κινητήρα OEM

1. Τοποθετήστε τη μοτοσικλέτα σε κατάλληλο γρύλο.

ΣΗΜΕΙΩΣΗ

Εάν το όχημα είναι εξοπλισμένο με εξυπνο σύστημα ασφαλείας Harley-Davidson, ανατρέξτε στο εγχειρίδιο κατόχου για οδηγίες απόπλισης του συστήματος.

2. Αφαιρέστε τη σέλα. Δείτε το εγχειρίδιο σέρβις.

▲ ΠΡΟΕΙΔΟΠΟΙΗΣΗ

Κατά τη διεξαγωγή σέρβις στο σύστημα καυσίμου, μην καπνίζετε και μην επιτρέπετε γυμνές φλόγες ή σπινθήρες στο γύρω χώρο. Η βενζίνη είναι εξαιρετικά εύφλεκτη και ιδιαίτερα εκρηκτική, κάτι το οποίο θα μπορούσε να οδηγήσει σε θάνατο ή σοβαρό τραυματισμό. (00330a)

3. Αφαιρέστε την κύρια ασφάλεια. Δείτε το εγχειρίδιο σέρβις.
4. Αφαιρέστε το ρεζερβουάρ καυσίμου. Δείτε το εγχειρίδιο σέρβις.
5. Ανατρέξτε στο τμήμα ΚΙΝΗΤΗΡΑ του κατάλληλου εγχειριδίου σέρβις για την αφαίρεση του κινητήρα από το σαςί.

ΤΟΠΟΘΕΤΗΣΗ ΤΟΥ ΚΙΝΗΤΗΡΑ SE120R

1. Πριν εγκαταστήσετε τον κινητήρα, βεβαιωθείτε ότι δεν υπάρχουν υπολείμματα ή ρύποι στο σύστημα λίπανσης. Η δεξαμενή λαδιού πρέπει να ξεπλυθεί. Η έκπλυση της δεξαμενής πρέπει να πραγματοποιείται από εξουσιοδοτημένο αντιπρόσωπο ή εξειδικευμένο τεχνικό.
2. Αφαιρέστε τα καπάκια/πώματα διόδου λαδιού στον κινητήρα προς τη διασύνδεση μετάδοσης.
3. Ανατρέξτε στο τμήμα ΚΙΝΗΤΗΡΑ του κατάλληλου εγχειριδίου σέρβις για την εγκατάσταση του κινητήρα στο σασί.
4. Για τα μοντέλα Softail 2007-2011 (εκτός FXCW και FXCWC): Εγκαταστήστε το κιτ SE High Capacity Compensator (40274-08A, αγοράζεται ξεχωριστά) ακολουθώντας τις οδηγίες που περιλαμβάνονται στο κιτ. Για μοντέλα Softail 2012-μεταγενέστερα (όλα τα FXCW και FXCWC): Εγκαταστήστε τον αντισταθμιστή αρχικού εξοπλισμού ακολουθώντας τις οδηγίες στο εγχειρίδιο σέρβις.

Τελική συναρμολόγηση

1. Τοποθετήστε το ρεζερβουάρ καυσίμου. Δείτε το εγχειρίδιο σέρβις.
2. Τοποθετήστε την κύρια ασφάλεια. Δείτε το εγχειρίδιο σέρβις.
3. Τοποθετήστε τη σέλα. Μετά την τοποθέτηση της σέλας, τραβήξτε την προς τα πάνω για να βεβαιωθείτε ότι έχει ασφαλίσει. Δείτε το εγχειρίδιο σέρβις.

ΣΗΜΕΙΩΣΗ

Κατά την τοποθέτηση αυτού του κιτ, πρέπει να βαθμονομήσετε εκ νέου τη μονάδα ECM. Σε περίπτωση που δεν βαθμονομήσετε εκ νέου τη μονάδα ECM κατάλληλα, μπορεί να προκληθεί σοβαρή ζημιά στον κινητήρα. (00399b)

4. Κατά την τοποθέτηση αυτού του κιτ, πραγματοποιήστε λήψη της νέας βαθμονόμησης του ECM. Ανατρέξτε στον κατάλογο Screamin' Eagle Pro ή επικοινωνήστε με έναν εμπορικό αντιπρόσωπο της Harley-Davidson.
5. Ανάψτε τον κινητήρα και αφήστε τον να λειτουργήσει. Επαναλάβετε αρκετές φορές για να επαληθεύσετε τη σωστή λειτουργία.

ΛΕΙΤΟΥΡΓΙΑ

1. Ανατρέξτε στους ΚΑΝΟΝΕΣ ΑΝΑΒΑΣΗΣ ΓΙΑ ΤΟ ΣΤΡΩΣΙΜΟ στο εγχειρίδιο κατόχου, για οδηγίες σχετικά με το στρώσιμο του νέου κινητήρα.

ΣΥΝΤΗΡΗΣΗ

1. Ανατρέξτε στην ενότητα ΠΡΟΓΡΑΜΜΑ ΣΥΝΤΗΡΗΣΗΣ στο κατάλληλο εγχειρίδιο σέρβις του οχήματος ή στο εγχειρίδιο κατόχου.
2. Για συναρμολόγηση/αποσυναρμολόγηση κινητήρα, ανατρέξτε στην ενότητα ΚΙΝΗΤΗΡΑΣ του κατάλληλου εγχειριδίου σέρβις.

ΠΡΟΔΙΑΓΡΑΦΕΣ ΚΙΝΗΤΗΡΑ SE120R

ΣΗΜΕΙΩΣΗ

Οι παρακάτω ενότητες παρέχουν μοναδικές πληροφορίες που δεν είναι διαθέσιμες στην ενότητα ΚΙΝΗΤΗΡΑΣ του εγχειριδίου σέρβις για τους κατάλληλους κινητήρες άλφα του Twin Cam 96 από τις πλατφόρμες Touring ή Dyna.

Πίνακας 2. Κινητήρας: SE Twin Cam 120R

Στοιχείο	Προδιαγραφές	
Σχέση συμπίεσης	10.5	
Διάμετρος	4.060 ίντσες.	103.12 χιλ
Διαδρομή	4.625 ίντσες.	117.48 χιλ
Κυβισμός	119.75 ίντσες.	1962.39 κυβ εκ
Σύστημα λίπανσης	Κάρτερ ξηρού τύπου υπό πίεση με ψύκτη λαδιού	
Μέγιστες διατηρούμενες στροφές κινητήρα	6200 Σ.Α.Λ	

ΚΑΤΑΣΚΕΥΑΣΤΙΚΕΣ ΑΝΟΧΕΣ

Ανατρέξτε στις προδιαγραφές του Twin-Cam 96™ στο εγχειρίδιο σέρβις για κάθε προδιαγραφή που δεν εμφανίζεται στους ακόλουθους πίνακες.

Πίνακας 3. Κυλινδροκεφαλές

ΣΤΟΙΧΕΙΟ	ΙΝΤΣ.	ΜΜ
Οδηγός βαλβίδας στην κεφαλή (σφιχτό)	0.0020-0.0033	0.051-0.084
Κάθισμα βαλβίδας εισαγωγής στην κεφαλή (σφιχτό)	0.004-0.0055	0.102-0.140
Κάθισμα βαλβίδας εξάτμισης στην κεφαλή (σφιχτό)	0.004-0.0055	0.102-0.140

Πίνακας 4. Βαλβίδες

ΣΤΟΙΧΕΙΟ	ΙΝΤΣ.	ΜΜ
Προσαρμογή στον οδηγό (εισαγωγή και εξάτμιση)	0.0011-0.0029	0.028-0.074
Πλάτος σέλας	0.034-0.062	0.86-1.57
Προεξοχή στελέχους από την προεξοχή κυλινδροκεφαλής	1.990-2.024	50.55-51.41

Πίνακας 5. Προδιαγραφές ελατηρίων βαλβίδας

ΣΤΟΙΧΕΙΟ	ΠΙΕΣΗ	ΔΙΑΣΤΑΣΗ
Κλειστό	180 λίβρες (79 κιλά)	1,800 ίντσ. (45.7 χιλ)
Άνοιγμα	500 λίβρες (196 κιλά)	1,177 ίντσ. (29.9 χιλ)
Ελεύθερο μήκος	δεν εφαρμόζεται	2,210 ίντσ. (56.1 χιλ)

Πίνακας 6. Έμβολα

Έμβολο:	Απόσταση από το οδόστρωμα (ίντσ.)
Εφαρμογή εμβόλου προς κύλινδρο (χαλαρό)	0.0026-0.0036
Εφαρμογή πύρου εμβόλου (χαλαρό)	0.0003-0.0008

Πίνακας 6. Έμβολα

Έμβολο:	Απόσταση από το οδόστρωμα (ίντσ.)
Διάκενο επάνω δακτυλίου στα άκρα του	0.012-0.020
Διάκενο 2ου δακτυλίου στα άκρα του	0.016-0.024
Διάκενο ράγας δακτυλίου ελέγχου λαδιού	0.008-0.0028
Πλευρικό διάκενο επάνω δακτυλίου	0.0010-0.0022
Πλευρικό διάκενο δεύτερου δακτυλίου	0.0010-0.0022
Πλευρικό διάκενο δακτυλίου ελέγχου λαδιού	0.0003-0.0072

Πίνακας 7. Προδιαγραφές CAM- SE266E

Εισαγωγή	Προδιαγραφές
Ανοίγει	24 BTDC
Κλείνει	58 ABDC
Διάρκεια	262 °
Μέγιστη ανύψωση βαλβίδων	0,658 ίντσ.
Ανύψωση βαλβίδων @ TDC	0,208 ίντσ.
Εξάτμιση	Προδιαγραφές
Ανοίγει	69 BBDC
Κλείνει	17 ATDC
Διάρκεια	266 °
Μέγιστη ανύψωση βαλβίδων	0,658 ίντσ.
Ανύψωση βαλβίδων @ TDC	0,178 ίντσ.
Χρονισμός εκκέντρων @ 0.053" του ανυψωτήρα ωστηρίου στους βαθμούς στροφαλοφόρων	

ΟΡΙΑ ΦΘΟΡΑΣ ΣΕΡΒΙΣ

Τα όρια φθοράς μπορούν να χρησιμοποιηθούν ως οδηγός όταν αποφασίζετε εάν θα επαναχρησιμοποιήσετε εξαρτήματα κινητήρα. Αντικαταστήστε τα χρησιμοποιημένα εξαρτήματα κάθε φορά που ξεπερνιούνται τα ακόλουθα όρια φθοράς.

ΣΗΜΕΙΩΣΗ

Ανατρέξτε στις προδιαγραφές του Twin-Cam 96 στο εγχειρίδιο σέρβις για κάθε προδιαγραφή που δεν εμφανίζεται στους ακόλουθους πίνακες

Πίνακας 8. Κύλινδροι

ΣΤΟΙΧΕΙΟ	ΑΝΤΙΚΑΤΑΣΤΗΣΤΕ ΕΑΝ Η ΦΘΟΡΑ ΥΠΕΡΒΑΙΝΕΙ	
	ΙΝΤΣ.	ΜΜ
Κωνικό	0.002	0.051
Εκτός γύρου	0.002	0.051
Στρέβλωση επιφανειών παρεμβύσματος ή δακτυλίου κυκλικής διατομής: κορυφή	0.006	0.152
Στρέβλωση επιφανειών παρεμβύσματος ή δακτυλίου κυκλικής διατομής: βάση	0.004	0.102

Πίνακας 9. Οπή κυλίνδρου

ΣΤΟΙΧΕΙΟ	ΑΝΤΙΚΑΤΑΣΤΗΣΤΕ ΕΑΝ Η ΦΘΟΡΑ ΥΠΕΡΒΑΙΝΕΙ	
	ΙΝΤΣ.	ΜΜ
Βασικό	4.062	103.17
0,010 ίντσ. υπερμέγεθες	4.072	103.43

Πίνακας 10. Έμβολα

Εφαρμογή εμβόλου προς κύλινδρο (χαλαρό)	Όριο φθοράς (ίντσ.)
Εφαρμογή κυλίνδρου (χαλαρό)	0.0061
Εφαρμογή πύρου εμβόλου (χαλαρό)	0.0011
Διάκενο επάνω δακτυλίου στα άκρα του	0.030
Διάκενο 2ου δακτυλίου στα άκρα του	0.034
Διάκενο ράγας δακτυλίου ελέγχου λαδιού	0.038
Πλευρικό διάκενο επάνω δακτυλίου	0.0030
Πλευρικό διάκενο δεύτερου δακτυλίου	0.0030
Πλευρικό διάκενο δακτυλίου ελέγχου λαδιού	0.0079

ΚΥΛΙΝΔΡΟΙ SE120R

1. Τοποθετήστε τη μοτοσικλέτα σε κατάλληλη ανύψωση.

ΣΗΜΕΙΩΣΗ

Εάν το όχημα είναι εξοπλισμένο με το έξυπνο σύστημα ασφάλειας της Harley-Davidson, δείτε το εγχειρίδιο ιδιοκτήτη για τις οδηγίες ώστε να αποπλιστείτε το σύστημα.

2. Αφαιρέστε τη σέλα σύμφωνα με τις οδηγίες στο εγχειρίδιο σέρβις.

▲ ΠΡΟΕΙΔΟΠΟΙΗΣΗ

Κατά τη διεξαγωγή σέρβις στο σύστημα καυσίμου, μην καπνίζετε και μην επιτρέπετε γυμνές φλόγες ή σπινθήρες στο γύρω χώρο. Η βενζίνη είναι εξαιρετικά εύφλεκτη και ιδιαίτερα εκρηκτική, κάτι το οποίο θα μπορούσε να οδηγήσει σε θάνατο ή σοβαρό τραυματισμό. (00330a)

3. Αφαιρέστε την κύρια ασφάλεια. Ανατρέξτε στο εγχειρίδιο σέρβις για τη μοτοσικλέτα σας.
4. Αφαιρέστε τη δεξαμενή καυσίμου σύμφωνα με τις οδηγίες του εγχειριδίου σέρβις.

Αφαίρεση εξαρτημάτων του κινητήρα

1. Ανατρέξτε στο εγχειρίδιο σέρβις για να αφαιρέσετε τον υπάρχοντα μηχανισμό φίλτρου αέρα.
2. Αφαιρέστε το υπάρχον σύστημα εξάτμισης σύμφωνα με τις διαδικασίες στο εγχειρίδιο σέρβις.
3. Αποσυναρμολογήστε το άνω άκρο του κινητήρα. Ανατρέξτε στις αντίστοιχες ενότητες κινητήρα στο εγχειρίδιο σέρβις.

Τοποθέτηση εξαρτημάτων άνω άκρου κινητήρα

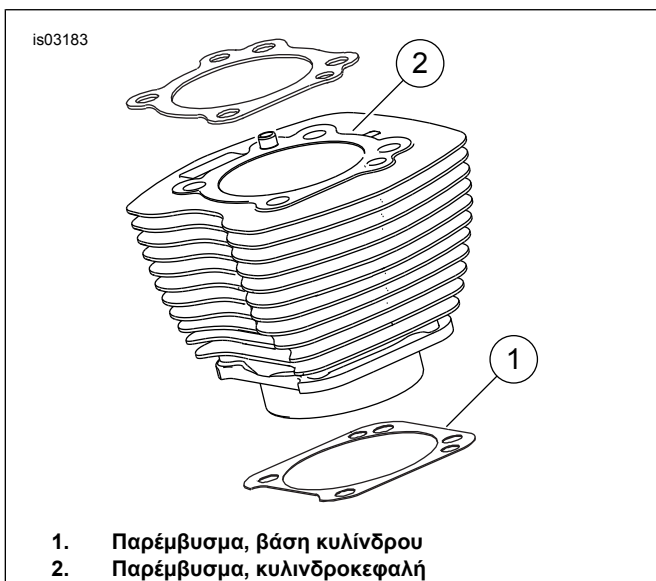
ΣΗΜΕΙΩΣΗ

Εικόνα 1. Το 4.060 in. Το παρέμβυσμα βάσης κυλίνδρου (1) και το παρέμβυσμα κυλινδροκεφαλής (2) εξαλείφουν την ανάγκη για δακτυλούς Ο. Μην χρησιμοποιείτε δακτυλούς κυκλικής

διατομής στους άνω πείρους κυλίνδρων ή στις τάπες κυλίνδρων.

Κατά την εγκατάσταση νέου παρεμβύσματος βάσης (1), εγκαταστήστε με την ανάγλυφη πλευρά προς τα κάτω και την κοίλη πλευρά προς τα πάνω.

1. Ανατρέξτε στο κατάλληλο εγχειρίδιο σέρβις και συναρμολογήστε τον κινητήρα με τις ακόλουθες αλλαγές:
 - a. Συναρμολογήστε το άνω άκρο του κινητήρα χρησιμοποιώντας τα παρεμβύσματα βάσης και τα παρεμβύσματα κεφαλής που παρέχονται στο κιτ. Ανατρέξτε στην αντίστοιχη ενότητα κινητήρα στο εγχειρίδιο σέρβις.



Εικόνα 1. Παρεμβύσματα κυλίνδρων

Τελική συναρμολόγηση

1. Τοποθετήστε το ρεζερβουάρ καυσίμου. Δείτε το εγχειρίδιο σέρβις.
2. Τοποθετήστε την κύρια ασφάλεια. Δείτε το εγχειρίδιο σέρβις.
3. Τοποθετήστε τη σέλα. Μετά την τοποθέτηση της σέλας, τραβήξτε την προς τα πάνω για να βεβαιωθείτε ότι έχει ασφαλίσει. Δείτε το εγχειρίδιο σέρβις.

ΕΜΒΟΛΟ SE120R

1. Ανατρέξτε στην ενότητα ΚΙΝΗΤΗΡΑΣ του εγχειριδίου σέρβις

ΤΟΠΟΘΕΤΗΣΗ

▲ ΠΡΟΕΙΔΟΠΟΙΗΣΗ

Για αποτρέψετε τυχόν ακούσια εκκίνηση του οχήματος, κάτι που θα μπορούσε να οδηγήσει σε θάνατο ή σοβαρό τραυματισμό, αποσυνδέστε τα καλώδια της μπαταρίας (πρώτα το αρνητικό (-) καλώδιο) προτού προχωρήσετε. (00307a)

▲ ΠΡΟΕΙΔΟΠΟΙΗΣΗ

Αποσυνδέστε πρώτα το αρνητικό (-) καλώδιο της μπαταρίας. Εάν το θετικό (+) καλώδιο γειωθεί ενώ το αρνητικό (-) καλώδιο είναι συνδεδεμένο, οι σπινθήρες που θα προκύψουν μπορούν να προκαλέσουν έκρηξη της μπαταρίας, κάτι το οποίο θα μπορούσε να οδηγήσει σε θάνατο ή σοβαρό τραυματισμό. (00049a)

1. Ανατρέξτε στο εγχειρίδιο σέρβις και ακολουθήστε τις οδηγίες που δίνονται για να επανασυνδέσετε τα καλώδια της μπαταρίας, με το θετικό καλώδιο πρώτο.

▲ ΠΡΟΕΙΔΟΠΟΙΗΣΗ

Κατά τη διεξαγωγή σέρβις στο σύστημα καυσίμου, μην καπνίζετε και μην επιτρέπετε γυμνές φλόγες ή σπινθήρες στο γύρω χώρο. Η βενζίνη είναι εξαιρετικά εύφλεκτη και ιδιαίτερα εκρηκτική, κάτι το οποίο θα μπορούσε να οδηγήσει σε θάνατο ή σοβαρό τραυματισμό. (00330a)

2. Ανατρέξτε στην ενότητα ΚΙΝΗΤΗΡΑΣ: Ενότητες ΑΠΟΓΥΜΝΩΣΗ ΜΟΤΟΣΙΚΛΕΤΑΣ ΓΙΑ ΣΕΡΒΙΣ και ΚΕΦΑΛΗ ΑΝΩ ΑΚΡΟΥ, ΑΠΟΣΥΝΑΡΜΟΛΟΓΗΣΗ του εγχειριδίου σέρβις για τις διαδικασίες αφαίρεσης κυλινδροκεφαλής, κυλίνδρου και εμβόλου.
3. Ακολουθήστε τις διαδικασίες στην ενότητα ΚΙΝΗΤΗΡΑΣ: ΣΥΝΤΗΡΗΣΗ ΚΑΙ ΕΠΙΣΚΕΥΗ ΥΠΟΣΥΓΚΡΟΤΗΜΑΤΟΣ, ΑΝΩ ΑΚΡΟ/ ΚΥΛΙΝΔΡΟΣ/ ΑΝΩ ΣΥΝΔΕΤΙΚΗ ΜΠΙΕΛΑ τμήματα του εγχειριδίου σέρβις για επιθεώρηση εξαρτημάτων.
4. Ανατρέξτε στην ενότητα ΚΙΝΗΤΗΡΑΣ: ΣΥΝΤΗΡΗΣΗ ΚΑΙ ΕΠΙΣΚΕΥΗ ΥΠΟΣΥΓΚΡΟΤΗΜΑΤΟΣ, τμήμα ΚΥΛΙΝΔΡΩΝ του εγχειριδίου σέρβις για οδηγίες διάτρησης και λείανσης.

ΣΗΜΕΙΩΣΗ

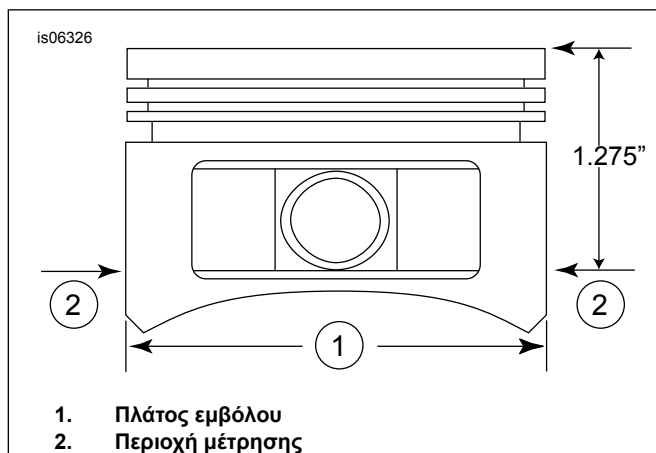
Τοποθετήστε τον επάνω δακτύλιο (στραμμένο προς τον κύλινδρο) και τον δεύτερο δακτύλιο (παρίεγ στραμμένο προς τον κώνο) με τη σήμανση "N" στραμμένη προς τα πάνω. Ράγες δακτυλίων λαδιού μπορούν να εγκατασταθούν με οποιαδήποτε πλευρά προς τα επάνω.

Τα παρεμβύσματα βάσης κυλίνδρου 4,060 ιντσών και τα παρεμβύσματα κυλινδροκεφαλής που περιλαμβάνονται στο κιτ εξαλείφουν την ανάγκη για δακτυλίους O (11273). **Μην** χρησιμοποιείτε δακτυλίους κυκλικής διατομής στους άνω πείρους κυλίνδρων ή στις τάπες κυλίνδρων.

Κατά την εγκατάσταση νέου παρεμβύσματος βάσης, εγκαταστήστε με την ανάγλυφη πλευρά προς τα κάτω και την κοίλη πλευρά προς τα πάνω.

ΣΗΜΕΙΩΣΗ

Ο έλεγχος της προσαρμογής εμβόλου-κυλίνδρου σε αυτή τη θέση ανά πίνακα 11 είναι για αναφορά.



1. Πλάτος εμβόλου
2. Περιοχή μέτρησης

Εικόνα 2. Μετρήσεις εμβόλου

5. Ανατρέξτε στην ενότητα Εικόνα 2 . Μετρήστε το πλάτος του εμβόλου (1), 90 μοίρες οριζόντια και από τις δύο πλευρές της σπής του πείρου εμβόλου και 1,275 ίντσες κάτω από την επιφάνεια (πάνω) του εμβόλου (2). Βλέπε πίνακα 11 για την εφαρμογή εμβόλου-κυλίνδρου σε αυτήν τη θέση.
6. Τα έμβολα σε αυτό το kit είναι συγκεκριμένα για τον μπροστινό και τον πίσω κύλινδρο. Τοποθετήστε τα έμβολα με την ένδειξη «FRONT» στον μπροστινό κύλινδρο με το βέλος να δείχνει προς το **μπροστινό μέρος** του κινητήρα. Τοποθετήστε τα έμβολα με την ένδειξη «REAR» στον πίσω κύλινδρο με το βέλος να δείχνει προς το **μπροστινό μέρος** του κινητήρα.
7. Ανατρέξτε στην ενότητα ΚΙΝΗΤΗΡΑΣ: Ενότητα ΚΕΦΑΛΗ ΑΝΩ ΑΚΡΟΥ, ΣΥΝΑΡΜΟΛΟΓΗΣΗ του εγχειριδίου σέρβις για διαδικασίες εγκατάστασης εμβόλων, κυλίνδρων και κυλινδροκεφαλών.

Πίνακας 11. Προδιαγραφές

Έμβολο:	Απόσταση από το οδόστρωμα (ίντσ.)
Εφαρμογή εμβόλου προς κύλινδρο (χαλαρό)	0.0026-0.0036
Εφαρμογή πείρου εμβόλου (χαλαρό)	0.0003-0.0008
Διάκενο επάνω δακτυλίου στα άκρα του	0.012-0.020
Διάκενο 2ου δακτυλίου στα άκρα του	0.016-0.024
Διάκενο ράγας δακτυλίου ελέγχου λαδιού	0.008-0.0028
Πλευρικό διάκενο επάνω δακτυλίου	0.0010-0.0022
Πλευρικό διάκενο δεύτερου δακτυλίου	0.0010-0.0022
Πλευρικό διάκενο δακτυλίου ελέγχου λαδιού	0.0003-0.0072

Πίνακας 12. Όρια φθοράς σέρβις

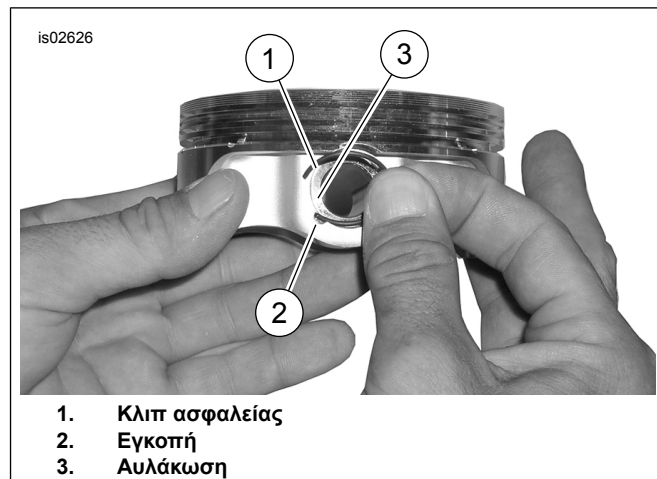
Εφαρμογή εμβόλου προς κύλινδρο (χαλαρό)	Όριο φθοράς (ίντσ.)
Εφαρμογή κυλίνδρου (χαλαρό)	0.0061
Εφαρμογή πείρου εμβόλου (χαλαρό)	0.0011
Διάκενο επάνω δακτυλίου στα άκρα του	0.030
Διάκενο 2ου δακτυλίου στα άκρα του	0.034
Διάκενο ράγας δακτυλίου ελέγχου λαδιού	0.038
Πλευρικό διάκενο επάνω δακτυλίου	0.0030
Πλευρικό διάκενο δεύτερου δακτυλίου	0.0030
Πλευρικό διάκενο δακτυλίου ελέγχου λαδιού	0.0079

Εγκατάσταση δακτυλίου συγκράτησης πείρου εμβόλου (Κλιπ ασφαλείας)

ΣΗΜΕΙΩΣΗ

Το διάκενο του κλιπ ασφαλείας πρέπει να είναι στη θέση 12:00 ή 6:00 όταν εγκατασταθεί.

1. Ανατρέξτε στην ενότητα Εικόνα 3 . Τοποθετήστε το ανοικτό άκρο του κλιπ ασφαλείας (1) στην εγκοπή (2) της αυλάκωσης (3) γύρω από τον πείρο του εμβόλου έτσι ώστε το κενό να βρίσκεται στη θέση 12:00 ή 6:00 όταν εγκατασταθεί.



1. Κλιπ ασφαλείας
2. Εγκοπή
3. Αυλάκωση

Εικόνα 3. Κλιπ ασφαλείας και έμβολο



1. Προσανατολισμός αντίχειρα
2. Κλιπ ασφαλείας τοποθετημένο κατά 85%

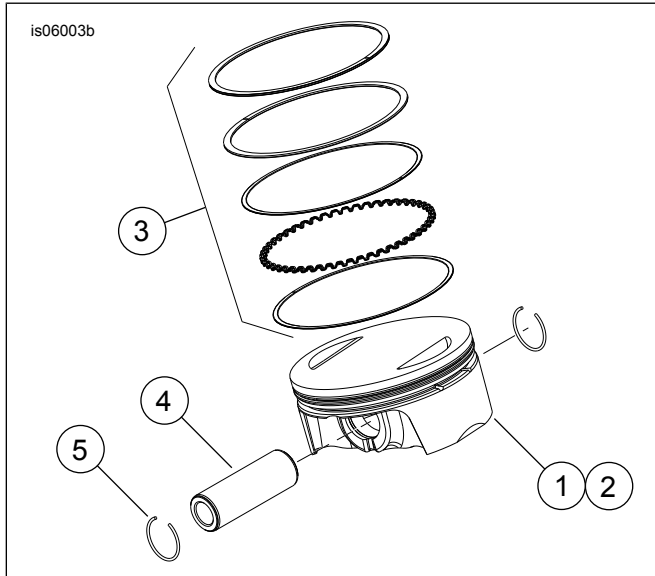
Εικόνα 4. Εγκατάσταση του κλιπ ασφαλείας

2. Ανατρέξτε στην ενότητα Εικόνα 4 . Τοποθετήστε τον αντίχειρά σας (1) όπως φαίνεται, και πιέστε σταθερά μέχρι να καθίσει στο αυλάκι περίπου το 85% του κλιπ ασφαλείας (2).
3. Προσέχοντας να μην γρατσουνίσετε ή να χαράξετε το έμβολο, χρησιμοποιήστε ένα κατασαβίδι με μικρές λεπίδες για να σφηνώσετε το κλιπ ασφαλείας στο υπόλοιπο του αυλακιού. Επαναλάβετε για τα εναπομείναντα κλιπ ασφαλείας.

ΣΗΜΕΙΩΣΗ

Βεβαιωθείτε ότι το κλιπ ασφαλείας έμβολο κάθεται πλήρως, αλλιώς ΘΑ ΠΡΟΚΛΗΘΕΙ ΖΗΜΙΑ ΣΤΟΝ ΚΙΝΗΤΗΡΑ.

4. Ανατρέξτε στην ενότητα ΚΙΝΗΤΗΡΑΣ: Για τελικές διαδικασίες επανα συναρμολόγησης ενότητα ΣΥΝΑΡΜΟΛΟΓΗΣΗ ΜΟΤΟΣΙΚΛΕΤΑΣ ΜΕΤΑ ΑΠΟ ΑΠΟΓΥΜΝΩΣΗ του εγχειριδίου σέρβις.



Εικόνα 5. Μηχανισμός εμβόλου

Πίνακας 13. Μηχανισμός εμβόλου

Στοιχείο	Περιγραφή (ποσότητα)
1	Έμβολο (μπροστινό, βασικό)
2	Έμβολο (πίσω, βασικό)
3	• Σετ δακτυλίου (βασικό) (2)
4	• Πίρος εμβόλου (2)
5	• Κλιπ ασφαλείας (4)
1	Έμβολο (μπροστά, +0.010)
2	Έμβολο (πίσω, +0.010)
3	• Σετ δακτυλίων (+0.010) (2)
4	• Πίρος εμβόλου (2)
5	• Κλιπ ασφαλείας (4)

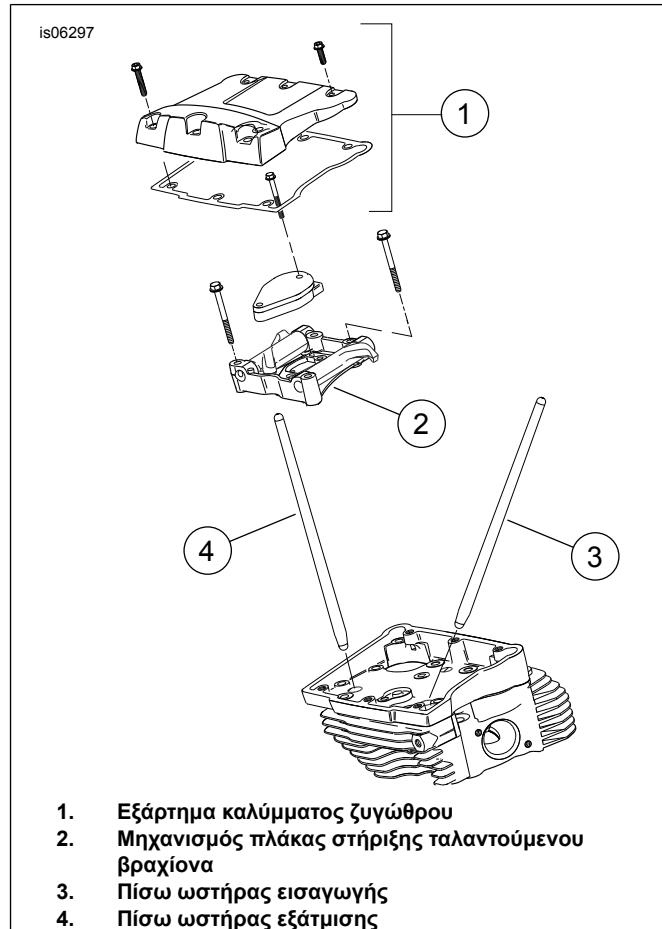
ΑΝΤΙΚΑΤΑΣΤΑΣΗ/ΣΥΝΤΗΡΗΣΗ ΔΙΩΣΤΗΡΩΝ

1. Ανατρέξτε στην ενότητα ΚΙΝΗΤΗΡΑΣ του Εγχειριδίου σέρβις.

ΣΗΜΕΙΩΣΗ

Ακολουθήστε τις κατάλληλες διαδικασίες εγχειριδίου σέρβις για την εγκατάσταση και την αφαίρεση των ωστικών ράβδων. Οι διωστήρες επισημαίνονται ως Εισαγωγή και Εξάτμιση.

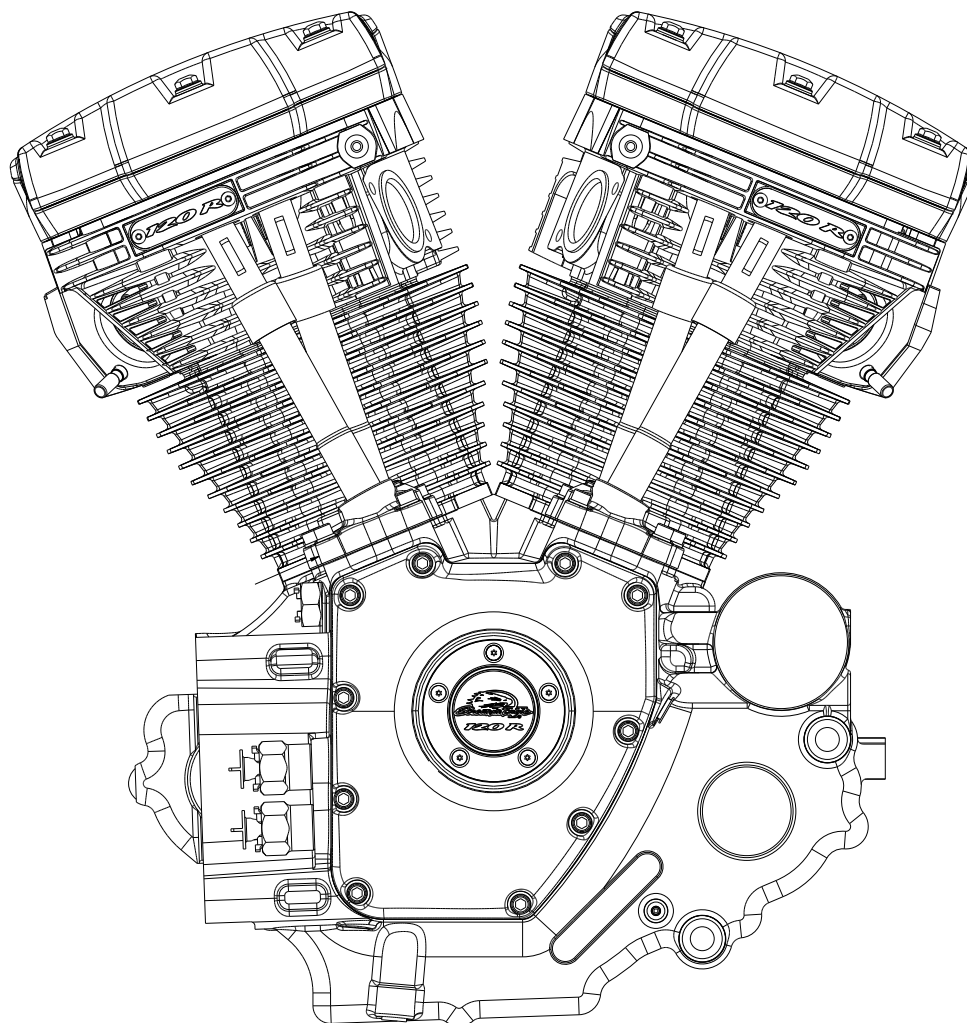
Οι διωστήρες είναι κατευθυντικοί. Βεβαιωθείτε ότι το μεγαλύτερο άκρο των ωστικών ράβδων είναι εγκατεστημένο στις υποδοχές ανύψωσης.



1. Εξάρτημα καλύμματος ζυγώθρου
2. Μηχανισμός πλάκας στήριξης ταλαντούμενου βραχίονα
3. Πίσω ωστήρας εισαγωγής
4. Πίσω ωστήρας εξάτμισης

Εικόνα 6. Ωστήριες ράβδοι

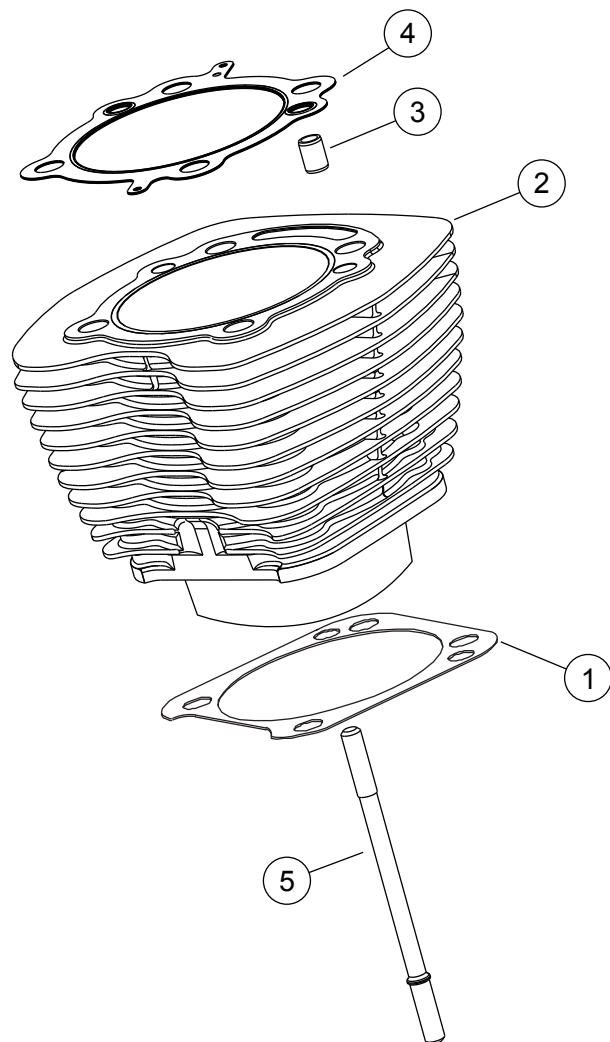
is07076



Εικόνα 7. Ανταλλακτικά: Συγκρότημα κινητήρα, SE 120R Πλήρες

Πίνακας 14. Εργοστασιακός κινητήρας για χρήση σε αγώνες SE120R Screamin” Eagle Pro

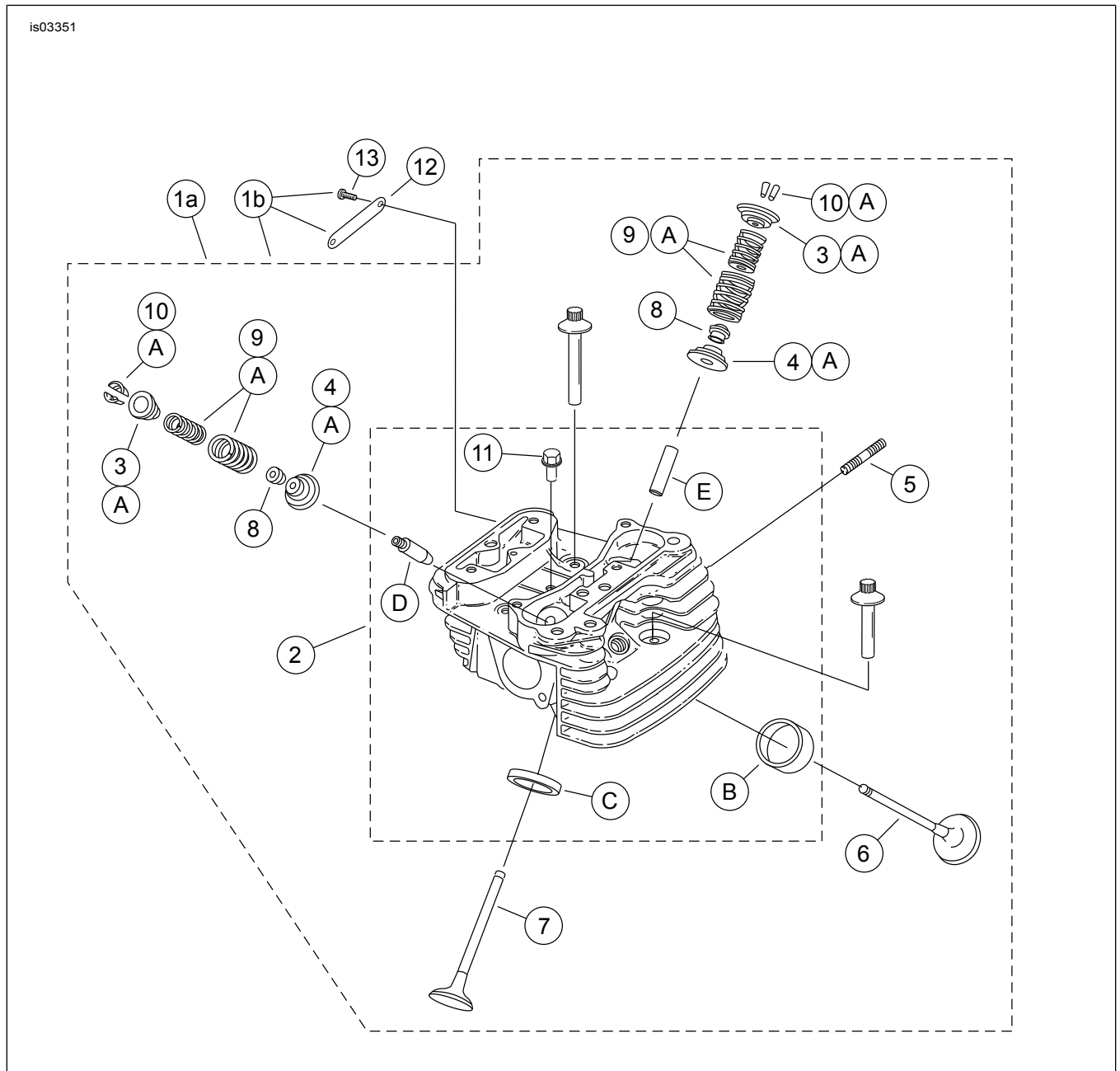
Στοιχείο	Περιγραφή (ποσότητα)	Αριθμός εξαρτήματος
1	Μηχανισμός κινητήρα, πλήρης	19206-13



Εικόνα 8. Ανταλλακτικά: Εργοστασιακός κινητήρας για χρήση σε αγώνες SE120R Screamin" Eagle Pro

Πίνακας 15. Ανταλλακτικά: Εργοστασιακός κινητήρας για χρήση σε αγώνες SE120R Screamin" Eagle Pro

Στοιχείο	Περιγραφή (ποσότητα)	Αριθμός εξαρτήματος
1	Παρέμβυσμα βάσης, κύλινδρος (2)	16736-04
2	Κιτ κυλίνδρου SE, 4.060 ίντσ., (μαύρο) (περιλαμβάνει τα στοιχεία 1, 3, 4, 1105 και 1086A)	16550-04C
3	Πίρος, δακτύλιος (4)	16595-99A
4	Παρέμβυσμα, κυλινδροκεφαλή (2)	16104-04
5	Στέλεχος, κύλινδρος (8)	16834-99A
6	Κιτ φλάντζας,κεφαλή κινητήρα (δεν περιλαμβάνει παρέμβυσμα κυλινδροκεφαλής, παρέμβυσμα βάσης ή σφραγίδες στελέχους βαλβίδας) (Δεν εμφανίζεται)	17053-99C
7	Κιτ φλάντζας, άνω άκρο, (δεν περιλαμβάνει παρέμβυσμα κυλινδροκεφαλής, παρέμβυσμα βάσης ή σφραγίδες στελέχους βαλβίδας) (Δεν εμφανίζεται)	17052-99C



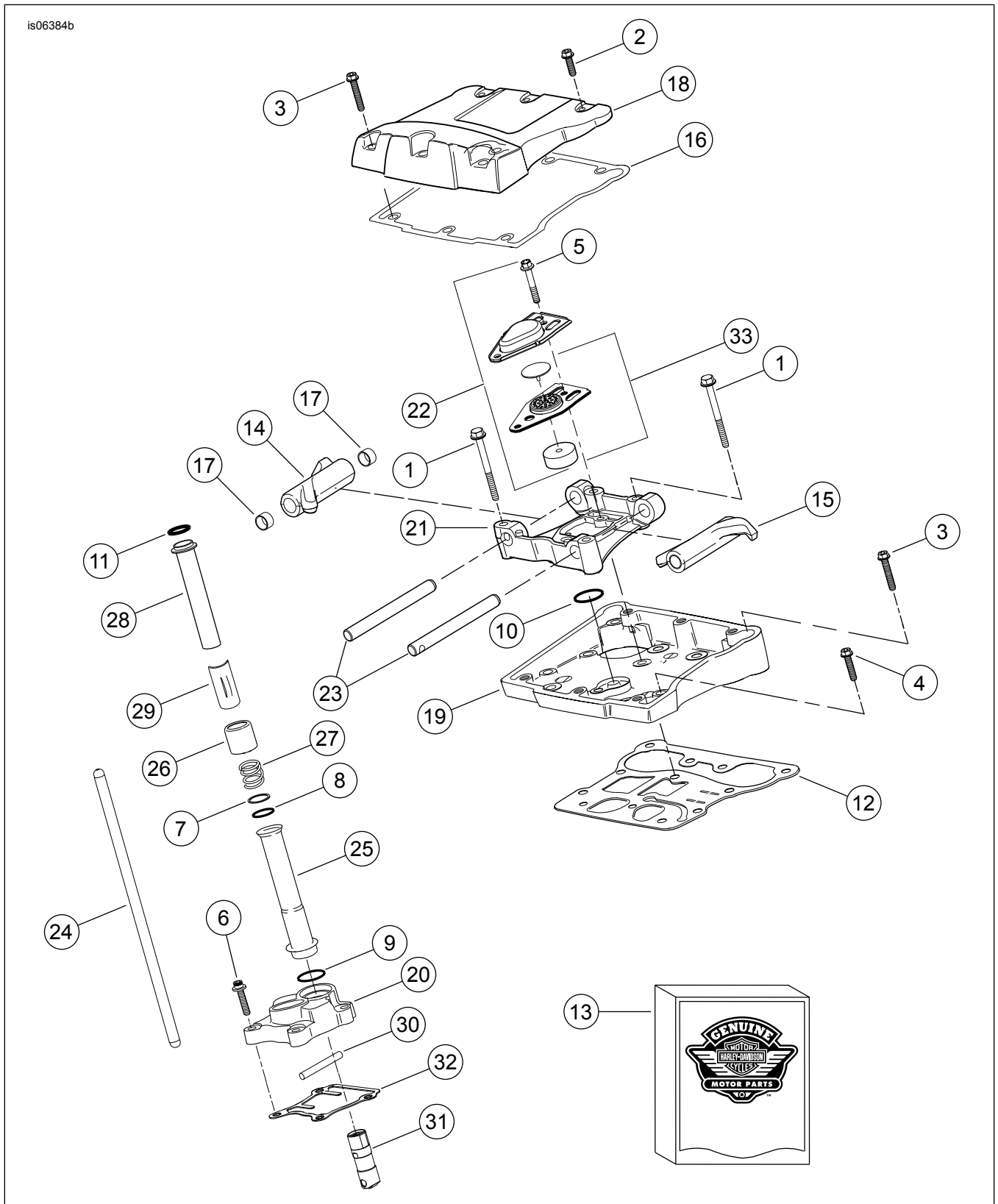
Εικόνα 9. Ανταλλακτικά: Εργοστασιακός κινητήρας για χρήση σε αγώνες SE120R Screamin' Eagle Pro

Πίνακας 16. Ανταλλακτικά: Εργοστασιακός κινητήρας για χρήση σε αγώνες SE120R Screamin' Eagle Pro

Στοιχείο	Περιγραφή (ποσότητα)	Αριθμός εξαρτήματος
1	Συγκρότημα κυλινδροκεφαλής, πίσω (περιλαμβάνει τα σημεία 2 έως 13)	17444-10
	Συγκρότημα κυλινδροκεφαλής, μπροστά (περιλαμβάνει τα στοιχεία 2 έως 13)	17444-10
2	• Κυλινδροκεφαλή (επεξεργασμένη, με εγκατεστημένα τα στοιχεία Β, Γ, Δ και Ε)	Δεν πωλείται χωριστά
3	• Κολάρο, ελατήριο βαλβίδας, άνω (4)	Δείτε τα κιτ σέρβις
4	• Κολάρο, ελατήριο βαλβίδας, κάτω (4)	Δείτε τα κιτ σέρβις
5	• Στέλεχος στερέωσης, θύρα εξάτμισης (4)	16715-83
6	• Βαλβίδα εισαγωγής (2)	18190-08
7	• Βαλβίδα εξάτμισης (2)	18183-03
8	• Στεγανοποιητικό παρέμβυσμα, βαλβίδα (4)	18046-98
9	• Μονάδα ελατηρίου βαλβίδας (4)	Δείτε τα κιτ σέρβις
10	• Εξάρτημα συγκράτησης, κολάρο βαλβίδας (8). Περιλαμβάνεται επίσης με το Κιτ 18281-02Α	18240-98

Πίνακας 16. Ανταλλακτικά: Εργοστασιακός κινητήρας για χρήση σε αγώνες SE120R Screamin' Eagle Pro

Στοιχείο	Περιγραφή (ποσότητα)	Αριθμός εξαρτήματος
11	• Πώμα αυτόματης αποδέσμευσης συμπίεσης (2)	16648-08
12	Σήμα, "120R" (2)	17136-10
13	Βίδα, φακοειδής κεφαλή TORX (4)	25800017
14	Βίδα, εσωτερικό σπείρωμα, 3-3/16 ίντσας (4)	16478-85A
15	Βίδα, εσωτερικό σπείρωμα, 1-7/8 ίντσας (4)	16480-92A
16	Μπουζιά (δεν εμφανίζονται) (2)	32186-10
Κιτ σέρβις:		
A	Κιτ ελατηρίου βαλβίδας, Screamin' Eagle	18281-02A
Τα ακόλουθα εξαρτήματα Screamin' Eagle διατίθενται ξεχωριστά:		
B	Κάθισμα βαλβίδας, εισαγωγή	18191-08
Γ	Κάθισμα βαλβίδας, εξάτμιση	18048-98A
Δ	Οδηγός βαλβίδας, εισαγωγή (για σέρβις)	
	• (+0,003 ίντσ.)	18158-05
	• (+0,002 ίντσ.)	18156-05
	• (+0,001 ίντσ.)	18154-05
E	Οδηγός βαλβίδας, εξάτμιση (για τη συντήρηση)	
	• (+0,003 ίντσ.)	18157-05
	• (+0,002 ίντσ.)	18155-05
	• (+0,001 ίντσ.)	18153-05



Εικόνα 10. Ανταλλακτικά cService: Εργοστασιακός κινητήρας για χρήση σε αγώνες SE120R Screamin' Eagle Pro

Πίνακας 17. Ανταλλακτικά: Εργοστασιακός κινητήρας για χρήση σε αγώνες SE120R Screamin' Eagle Pro

Στοιχείο	Περιγραφή (ποσότητα)	Αριθμός εξαρτήματος
1	Βίδα 5/16-18 X 2-1/2 δεκαεξαδική φλάντζα hd. (βαθμού 8) (8)	1039
2	Βίδα 5/16-18 X 1.0 εξαγωνική hd., w / με ασφάλεια (6)	3692A
3	Βίδα 5/16-18 X 1-3/4 εξαγωνική hd., w / με ασφάλεια (10)	3693A

Πίνακας 17. Ανταλλακτικά: Εργοστασιακός κινητήρας για χρήση σε αγώνες SE120R Screamin” Eagle Pro

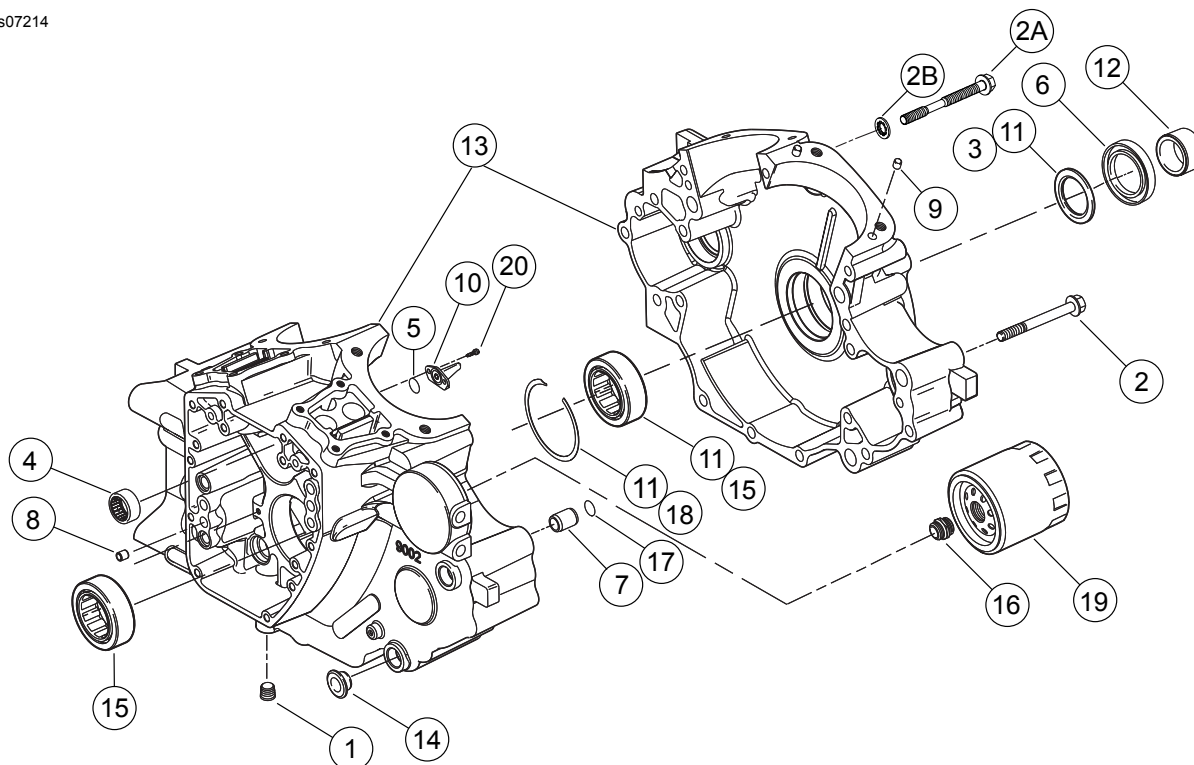
Στοιχείο	Περιγραφή (ποσότητα)	Αριθμός εξαρτήματος
4	Βίδα 5/16-18 X 1-1/4 εξαγωνική φλάντζα hd., w / με ασφάλεια (8)	3736B
5	Βίδα 1/4-20 εξαγωνική φλάντζα X 1-11/16 εξαγωνική hd., w / με ασφάλεια, (βαθμού 8) (4)	4400
6	Βίδα 1/4-20 X 1 υποδοχή hd., w / με ασφάλεια (8)	4741A
7	Ροδέλα, 11/16 X 29/32 X 1/32 (4)	6762B
8	Δακτύλιος κυκλικής διατομής, κάλυμμα διωστήρα (4)	11132A
9	Δακτύλιος κυκλικής διατομής, κάλυμμα διωστήρα (4)	11145A
10	Δακτύλιος κυκλικής διατομής (2)	11270
11	Δακτύλιος κυκλικής διατομής (4)	11293
12	Παρέμβυσμα, περίβλημα ζυγώθρου (2)	16719-99B
13	Κιτ φλάντζας, σέρβις εκκέντρου	17045-99D
14	Ταλαντούμενος βραχίονας, μπροστινή εισαγωγή, πίσω εξάτμιση, με δακτυλίους (2)	17360-83A
15	Ταλαντούμενος βραχίονας, οπίσθια εισαγωγή, μπροστινή εξάτμιση, με δακτυλίους (2)	17375-83A
16	Παρέμβυσμα, κάλυμμα ζυγώθρου (2)	17386-99A
17	Δακτύλιος, ταλαντούμενος βραχίονας (8)	17428-57
18	Κάλυμμα ζυγώθρου, (χρώμιο) (2)	17572-99
19	Περίβλημα ζυγώθρου (χρώμιο) (2)	17578-10
20	Κάλυμμα ανυψωτή, μπροστά (χρώμιο) Κάλυμμα ανυψωτή, πίσω (χρώμιο)	17964-99 17966-99
21	Στήριγμα, ταλαντούμενος βραχίονας (2)	17594-99
22	Κιτ συναρμολόγησης εξαέρωσης, (2)	17025-03A
23	Άξονας, ταλαντούμενος βραχίονας (4)	17611-83
24	Κιτ τέλειας εφαρμογής ωστηρίου (+0.030 ίντσα)	18401-03
25	Κάλυμμα, ωστήριο, κάτω (4)	17939-99
26	Καπάκι, ελατήριο καλύμματος (4)	17945-36B
27	Ελατήριο, κάλυμμα διωστήρα (4)	17947-36
28	Κάλυμμα, άνω διωστήρας (4)	17948-99
29	Εξάρτημα συγκράτησης, καπάκι ελατηρίου (4)	17968-99
30	Πείρος, αντιπεριστροφής (2)	18535-99
31	Υδραυλικό ανυψωτικό (4)	17900022
32	Παρέμβυσμα, κάλυμμα ανυψωτήρα (2)	18635-99B
33	Μηχανισμός εκτροπέα, σύστημα εξαερισμού (2)	26500002



Εικόνα 11. Ανταλλακτικά: εργοστασιακός κινητήρας για χρήση σε αγώνες SE120R Screamin' Eagle Pro

Πίνακας 18. Ανταλλακτικά: Εργοστασιακός κινητήρας για χρήση σε αγώνες SE120R Screamin' Eagle Pro

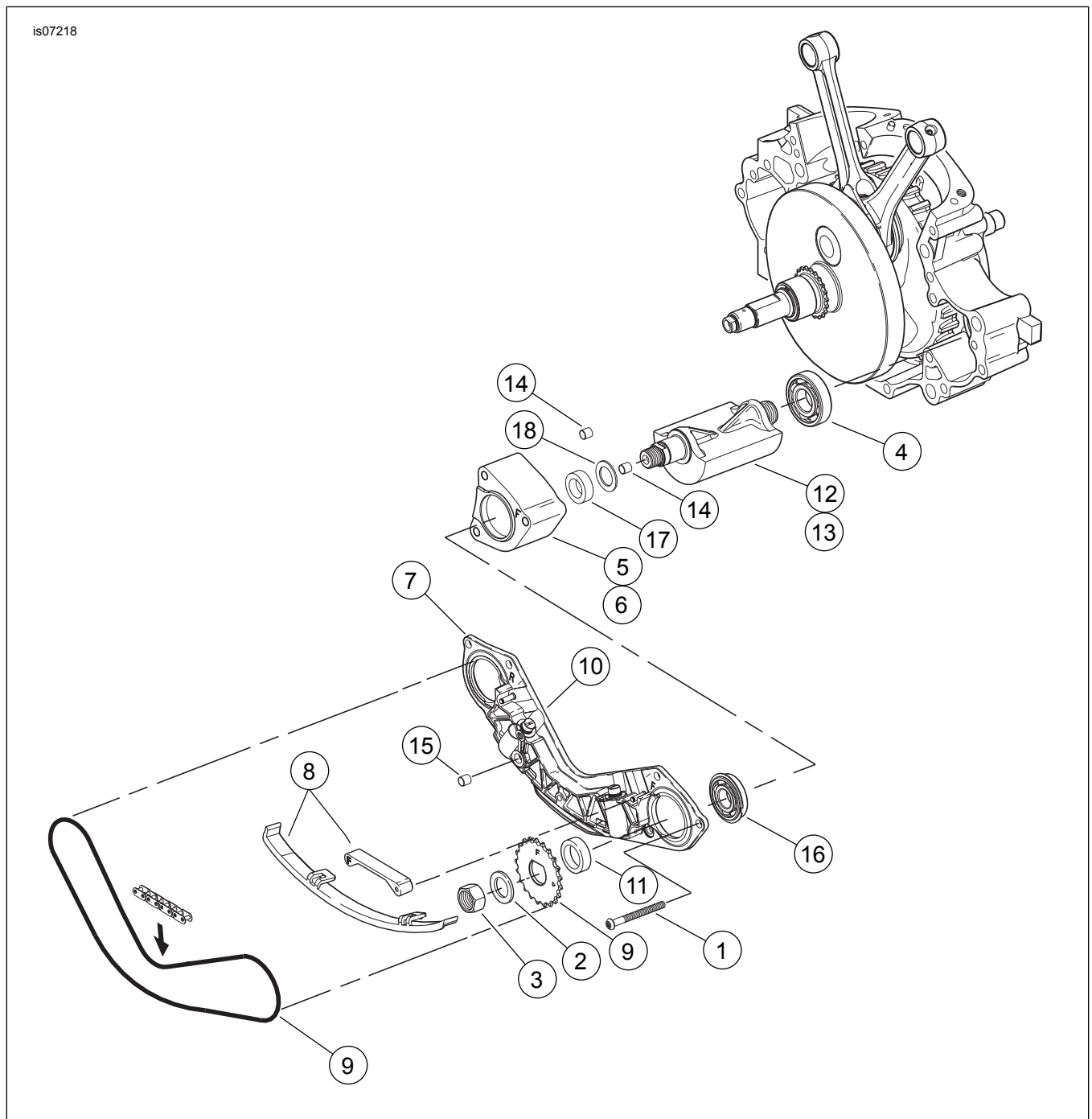
Στοιχείο	Περιγραφή (ποσότητα)	Αριθμός εξαρτήματος
1	Δακτύλιος συγκράτησης	11177A
2	Σετ δακτυλίου εμβόλου, βασικό (2) Σετ δακτυλίων εμβόλων, 0.010 ίντσα πάνω από το μέγεθος (2)	22526-10 22529-10
3	Κιτ εμβόλου, μπροστά και πίσω, με σετ δακτυλίων, πείρο εμβόλου και δακτυλίου ασφαλείας, βασικό Κιτ εμβόλου, μπροστά και πίσω, με σετ δακτυλίων, πείρο εμβόλου και δακτυλίου ασφαλείας, 0.010 ίντσα πάνω από το μέγεθος	22574-10 22576-10
4	Δακτύλιος ασφαλείας, πείρος εμβόλου (4)	22097-99
5	Πείρος εμβόλου (2)	22310-10
6	Κιτ μηχανισμού σφονδύλου	24100013



Εικόνα 12. Ανταλλακτικά: Εργοστασιακός κινητήρας για χρήση σε αγώνες SE120R Screamin' Eagle Pro

Πίνακας 19. Ανταλλακτικά: Εργοστασιακός κινητήρας για χρήση σε αγώνες SE120R Screamin' Eagle Pro

Στοιχείο	Περιγραφή (ποσότητα)	Αριθμός εξαρτήματος
1	Πώμα (3)	765
2	Βίδα, 5/16-18 x 3,0 ίντσες, εξαγωνική κεφαλή φλάντζας, (11)	895
2a	Βίδα, επάνω κεντρικός στροφαλοθάλαμος	1105
2b	Ροδέλα, στεγανοποιητική	1086A
3	Ροδέλα, 1-1/4 X 1-53/64 X 1/8 (2)	8972
4	Κιτ βελονοειδούς ρουλεμάν, εκκεντροφόροι άξονες (2) (το κιτ περιλαμβάνει 2)	24018-10
5	Δακτύλιος κυκλικής διατομής (2)	10930
6	Παρέμβυσμα λαδιού	12068
7	Πίρος (2)	16574-99A
8	Πίρος (2)	16589-99A
9	Πίρος (4)	16595-99A
10	Εγχυτήρας ψύξης εμβόλων, με 10930 (2)	22315-06A
11	Κιτ ρουλεμάν, αριστερή πλευρά με 8972, 24605-07, 35114-02, και εσωτερική θήκη	24004-03B
12	Διαχωριστικό, άξονας οδοντωτού τροχού	24009-06
13	Σετ στροφαλοθαλάμου, (μαύρο) με ρουλεμάν, εγχυτήρες ψύξης και διαμπερή μπουλόνια, συμπεριλαμβανομένου του μπουλονιού 21	24400001
14	Διαχωριστικό (4)	24603-00
15	Ρουλεμάν, κύριο (2)	24605-07
16	Προσαρμογέας, φίλτρου λαδιού	26352-95A
17	Δακτύλιος συγκράτησης	35114-02
18	Φίλτρο λαδιού (χρώμιο)	63798-99A
19	Βίδα, κεφαλή TORX®, 8-32 x 3/8 (4)	68042-99
20	Βίδα, φακοειδής κεφαλή TORX®, συγκράτηση ρουλεμάν, 1/4 - 20 x 7/16 ίντσες (2)	703B



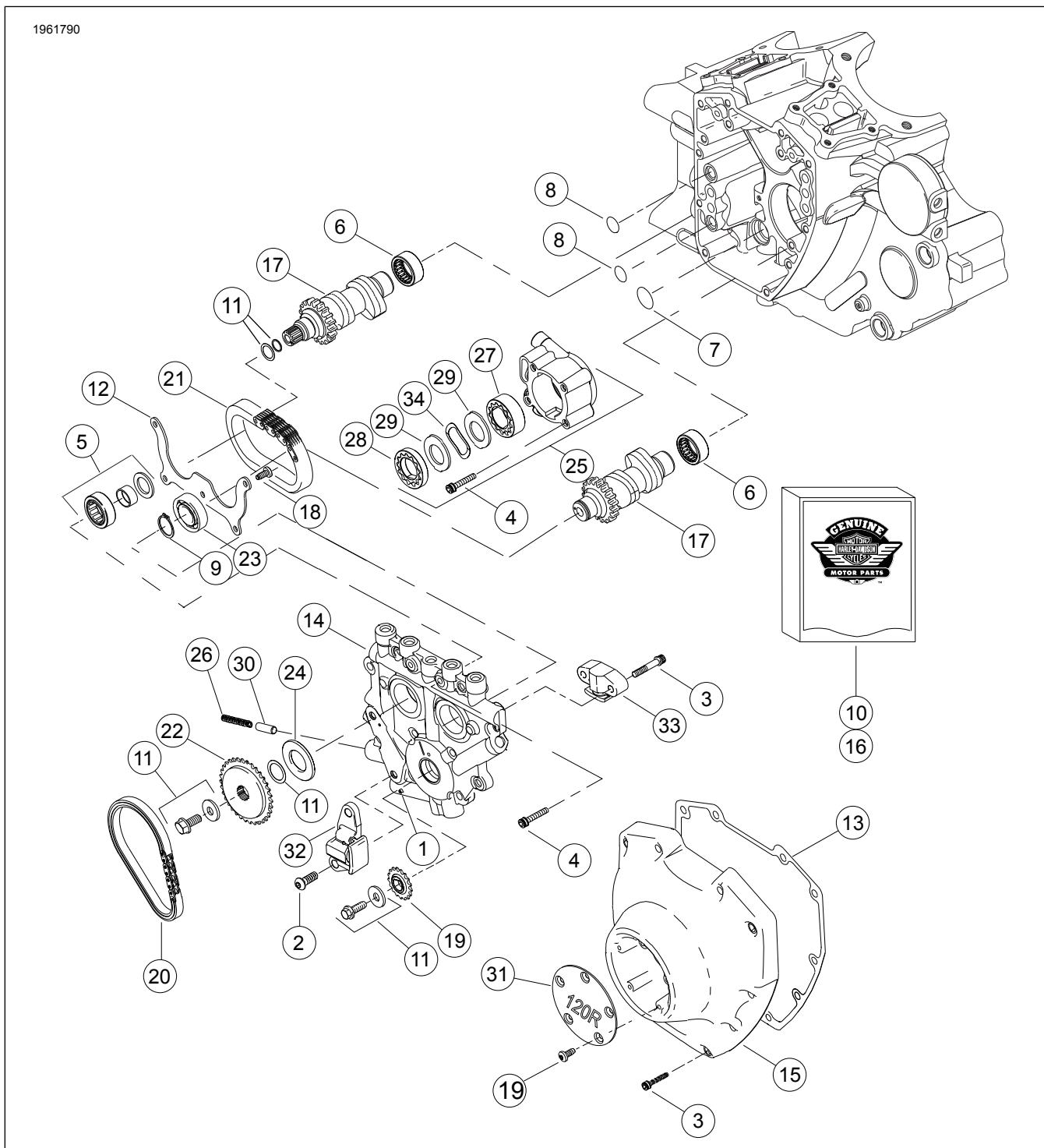
Εικόνα 13. Ανταλλακτικά: Εργοστασιακός κινητήρας για χρήση σε αγώνες SE120R Screamin' Eagle Pro

Πίνακας 20. Πίνακας ανταλλακτικών

Στοιχείο	Περιγραφή (ποσότητα)	Αριθμός εξαρτήματος
1	Βίδα (2)	703B
2	Βίδα (6)	956
3	Μπουλόνι, εξισορροπητής αλλαγής ταχυτήτων (2)	3110
4	Ροδέλα, μπουλόνι εξισορροπητής αλλαγής ταχυτήτων (2)	6456
5	Ρουλεμάν, περίβλημα (2)	8959
6	Ρουλεμάν, (2)	8992A
7	Συγκρότημα στήριξης, οδηγός αλυσίδας, περιλαμβάνει έμβολα τεντωτήρα	14728-07
8	Κιτ μετάδοσης κίνησης οδηγού, w/14769-00, εμπρός και πίσω γρανάζια	14761-00
9	Κιτ οδηγού, εντατήρας αλυσίδας, περιλαμβάνει κάτω εμπρός και πίσω οδηγούς	14762-00
10	Κιτ συναρμολόγησης εμβόλου, τεντωτήρας αλυσίδας (2)	14764-00
11	Αλυσίδα, εξισορροπητής μετάδοσης κίνησης	14769-00
12	Αποστάτης, πάχους .039	14784-07

Πίνακας 20. Πίνακας ανταλλακτικών

Στοιχείο	Περιγραφή (ποσότητα)	Αριθμός εξαρτήματος
13	Κιτ άξονα εξισορρόπησης, w/8959, 8992A και άξονας εξισορρόπησης (2)	14789-07
14	Δακτύλιος, πείρος (2)	16583-00A
15	Δακτύλιος συγκράτησης, ρουλεμάν αλλαγής ταχυτήτων εξισορρόπησης (2)	35240-07
16	Στεγανοποίηση, διασύνδεση λαδιού	45359-00



Εικόνα 14. Ανταλλακτικά: Εργοστασιακός κινητήρας για χρήση σε αγώνες SE120R Screamin' Eagle Pro

Πίνακας 21. Ανταλλακτικά: Εργοστασιακός κινητήρας για χρήση σε αγώνες SE120R Screamin' Eagle Pro

Στοιχείο	Περιγραφή (ποσότητα)	Αριθμός εξαρτήματος
1	Καβίλια	601
2	Βίδα, κύριος εντατήρας αλυσίδας εκκέντρου (2)	942

Πίνακας 21. Ανταλλακτικά: Εργοστασιακός κινητήρας για χρήση σε αγώνες SE120R Screamin' Eagle Pro

Στοιχείο	Περιγραφή (ποσότητα)	Αριθμός εξαρτήματος
3	Βίδα, κάλυμμα εκκέντρου, 1/4-20 x 1-1/4, ραβδωτή με ασφάλεια (βαθμός 8), (10)	4740A
	Βίδα, δευτερεύων εντατήρας εκκέντρου, 1/4-20 x 1-1/4, ραβδωτή με ασφάλεια (βαθμός 8), (2)	4740A
4	Βίδα 1/4-20 X 1, κεφαλή υποδοχής, με ασφάλεια (8)	4741A
5	Συγκρότημα ρουλεμάν, εσωτερική θήκη, ροδέλα και δακτύλιο O	8983
6	Κιτ βελονοειδούς ρουλεμάν, εκκεντροφόροι άξονες (2) (το κιτ περιλαμβάνει 2)	24018-10
7	Δακτύλιος κυκλικής διατομής	11293
8	Δακτύλιος κυκλικής διατομής (2)	11301
9	Δακτύλιος συγκράτησης	11494
10	Κιτ φλάντζας, σέρβις εκκέντρου	17045-99D
11	Κιτ συγκράτησης οδοντοτροχού μετάδοσης κίνησης εκκέντρου, βίδες και ροδέλα	91800088
12	Πλάκα, που συγκρατεί το ρουλεμάν	1200018
13	Παρέμβυσμα, κάλυμμα εκκέντρου	25244-99A
14	Πλάκα στήριξης εκκέντρου, με βαλβίδα παράκαμψης	25400018
15	Κάλυμμα εκκέντρου, (χρώμιο)	25369-01B
16	Κιτ αλυσίδας εκκεντροφόρου άξονα και συνδετήρα, με 91800088, 25673-06, 25675-06 και 25728-06	25585-06
17	Εκκεντροφόρος, εμπρός και πίσω κιτ, SE266E	25400029
18	Βίδα, 8-32 x 3/8 κεφαλή TORX® (9)	68042-99
19	Οδοντοτροχός, μονάδα δίσκου πάνω στον στροφαλοφόρο άξονα, 17 T	25673-06
20	Αλυσίδα, κύρια μονάδα δίσκου εκκέντρου	25675-06
21	Αλυσίδα, δευτερεύουσα μονάδα δίσκου εκκέντρου	25607-99
22	Οδοντοτροχός, μονάδα δίσκου εκκέντρου, 34 T	25728-06
23	Ρουλεμάν	8990A
24	Αποστάτης, ευθυγράμμιση οδοντοτροχού μετάδοσης κίνησης εκκέντρου, με πάχος 0.287 ιντσας	25722-00
	Αποστάτης, ευθυγράμμιση οδοντοτροχού μετάδοσης κίνησης εκκέντρου, με πάχος 0.297 ιντσας	25723-00
	Αποστάτης, ευθυγράμμιση οδοντοτροχού μετάδοσης κίνησης εκκέντρου, με πάχος 0.307 ιντσας	25721-00
	Αποστάτης, ευθυγράμμιση οδοντοτροχού μετάδοσης κίνησης εκκέντρου, με πάχος 0.317 ιντσας	25719-00
	Αποστάτης, ευθυγράμμιση οδοντοτροχού μετάδοσης κίνησης εκκέντρου, με πάχος 0.327 ιντσας	25717-00
	Αποστάτης, ευθυγράμμιση οδοντοτροχού μετάδοσης κίνησης εκκέντρου, με πάχος 0.337 ιντσας	25725-00
	Αποστάτης, ευθυγράμμιση οδοντοτροχού μετάδοσης κίνησης εκκέντρου, με πάχος 0.347 ιντσας	11889
	Αποστάτης, ευθυγράμμιση οδοντοτροχού μετάδοσης κίνησης εκκέντρου, με πάχος 0.357 ιντσας	11890
25	Συγκρότημα αντλίας λαδιού, με στοιχεία 27-29, 34 και σώμα	62400001
26	Ελατήριο, βαλβίδα εκτόνωσης	26210-99
27	Μηχανισμός υδραυλικής μηχανής Gerotor, απόπλυση	Δεν πωλείται χωριστά
28	Μηχανισμός υδραυλικής μηχανής Gerotor, πίεση	Δεν πωλείται χωριστά
29	Διαχωριστική πλάκα, υδραυλική μηχανή Gerotor (2)	Δεν πωλείται χωριστά
30	Βαλβίδα εκτόνωσης, αντλία λαδιού	26400-82B
31	Κάλυμμα, 120R	25495-10
32	Έντατήρας αλυσίδας, κύρια αλυσίδα μονάδας δίσκου εκκέντρου	39968-06
33	Έντατήρας αλυσίδων, δευτερεύουσα αλυσίδα μονάδας δίσκου εκκέντρου	39969-06
34	Ελατήριο, διαχωριστικό	40323-00