



SE120R SCREAMIN' EAGLE PRO CRATE-MOTOR TIL BRUK I LØP

GENERELT

Settnummer

19206-13

Modeller

Hvis du trenger informasjon om montering for forskjellige modeller, kan du lese P&A-detaljhandelkatalogen eller Parts and Accessories-delen (Deler og tilbehør) på www.harley-davidson.com (kun engelsk).

MERK

Denne motoren er kun til bruk i løp! Du må fjerne utslippsetiketten og nummerskiltet fra fabrikk-chassiset.

INNHold

Tabell 1.

INNHold	
Side	Emne
1	MONTERING AV SE120R-MOTOR
3	SPESIFIKASJONER FOR SE120R-MOTOR
3	PRODUKSJONSTOLERANSER
5	GRENSER FOR DRIFTSSLITASJE
6	SE120R-SYLINDERE
6	SE120R-STEMPLER
9	ERSTATNING/VEDLIKEHOLD AV VENTILSTØTSTENGER
10	SERVICEDELER

Ekstra deler er nødvendig

For 2007-2011 Softail-modeller (unntatt FXCW og FXCWC): Montering av SE-kompensatorsett med høy kapasitet (delenr. 40274-08A) **KREVES** for montering av denne motoren.

Anbefalt syntetisk motorolje, Screamin' Eagle SYN3® 20W50 (delenr. 99824-03/00QT).

Clutchsett som vil støtte et dreiemoment på minimum 140 ft-lbs.

SE-gass, -luftrenser og -injektorer med høy gjennomstrømming. Se i Screamin' Eagle Pro-katalogen, eller kontakt en Harley-Davidson-forhandler.

SE-eksospakningssett (delenr. 17048-98).

Oljekjøler anbefales. Les P&A-katalogen eller avsnittet for deler og utstyr på www.harley-davidson.com.

SE Pro Super Tuner. Se i Screamin' Eagle Pro-katalogen, eller kontakt en Harley-Davidson-forhandler.

Se aktuelle avsnitt i servicehåndboken for spesialverktøyene som kreves for å montere dette settet.

⚠ ADVARSEL

Føreren og passasjerens sikkerhet avhenger av korrekt montering av dette settet. Bruk de passende prosedyrene i servicehåndboken. Hvis du ikke er i stand til å utføre prosedyren eller ikke har de nødvendige verktøyene, bør du få en Harley-Davidson-forhandler til å utføre monteringen. Feilaktig montering av dette settet kan utgjøre en fare for liv og helse. (00333b)

MERK

Dette instruksjonsbladet viser til informasjon i servicehåndboken. Det er nødvendig med en servicehåndbok for motorsykkelen din for denne monteringen, som er tilgjengelig fra en Harley-Davidson-forhandler.

DEMONTERING

Fjern OEM-motor

1. Plasser motorsykkelen på en egnet løftebukk.

MERK

Hvis motorsykkelen er utstyrt med et Harley-Davidson Smart Security System, kan du se i brukerhåndboken for å få instruksjoner om hvordan du deaktiverer systemet.

2. Ta av setet. Se servicehåndboken.

⚠ ADVARSEL

Røyking og all bruk av åpen ild eller gnister er forbudt når du skal utføre service på drivstoffsystemet. Bensin er ekstremt brannfarlig og svært eksplosiv, noe som kan sette liv og helse på spill. (00330a)

3. Skifte hovedsikringen. Se servicehåndboken.
4. Fjern drivstofftanken. Se servicehåndboken.
5. Les avsnittet om motoren i aktuell servicehåndbok før du fjerner motoren fra rammen.

MONTERING AV SE120R-MOTOR

1. Før du monterer motoren, må du sørge for at det ikke er rusk eller forurensninger i oljesystemet. Oljetanken skal skylles ut. Tankspylingen skal utføres av en autorisert forhandler eller kvalifisert tekniker.
2. Fjern oljehettene/-pluggene ved overgangen fra motoren til girkassen.
3. Les avsnittet om motoren i aktuell servicehåndbok for å få vite hvordan du fester motoren til rammen.

- For 2007-2011 Softtail-modeller (unntatt FXCW og FXCWC): Installer SE High Capacity Compensator Kit (40274-08A, kjøpes separat) ved å følge instruksjonene som følger med settet. For 2012 og senere Softtail-modeller (alle FXCW og FXCWC): Monter den originale kompensatoren ved å følge instruksjonene i servicehåndboken.

Sluttmontering

- Monter drivstofftanken. Se servicehåndboken.
- Installer hovedsikringen. Se servicehåndboken.
- Monter setet. Når du har montert setet, trekk det oppover for å bekrefte at alt er godt festet. Se servicehåndboken.

MERK

Du må recalibrere ECM når du monterer dette settet. Hvis ECM ikke recalibreres korrekt, kan det ødelegge motoren. (00399b)

- Last ned ECM-kalibreringen når du monterer dette settet. Se i Screamin' Eagle Pro-katalogen, eller kontakt en Harley-Davidson-forhandler.
- Start motoren, og la den gå. Gjenta flere ganger for å bekrefte korrekt drift.

BRUK

- Se REGLER FOR INNKJØRING i brukerhåndboken for å få instruksjoner om hvordan du kjører inn den nye motoren.

VEDLIKEHOLD

- Les om vedlikeholdsplanen i motorsykkelsens servicehåndbok eller brukerhåndbok.
- Hvis du vil montere/demontere motoren, kan du se i avsnittet MOTOR i den aktuelle servicehåndboken.

SPESIFIKASJONER FOR SE120R-MOTOR

MERK

Avsnittene under inneholder unik informasjon som ikke er tilgjengelig i MOTOR-delen av servicehåndboken for Twin Cam 96™ Alpha-motorer til Touring- eller Dyna-motorsykler.

Tabell 2. Motor: SE Twin Cam 120R

Element	Spesifikasjon	
Kompresjonsforhold	10,5	
Boring	4,060 tommer.	103,12 mm
Slaglengde	4,625 tommer.	117,48 mm
Slagvolum	119,75 tommer.	1962,39 kubikk-centimeter
Smøresystem	Under trykk, tørr bunnpanne med oljekjøler	
Maksimalt vedvarende motorturtall	6200 o/min	

PRODUKSJONSTOLERANSER

Les om Twin-Cam 96™ -spesifikasjonene i servicehåndboken for å få informasjon om eventuelle spesifikasjoner som ikke vises i tabellene under.

Tabell 3. Sylinderhoder

ELEMENT	TOMMER	MM
Ventilføring i topp (stramt)	0,0020-0,0033	0,051-0,084
Inntaksventilsete i topp (stramt)	0,004-0,0055	0,102-0,140
Eksosventilsete i topp (stramt)	0,004-0,0055	0,102-0,140

Tabell 4. Ventiler

ELEMENT	TOMMER	MM
Klaring i føring (inntak og eksos)	0,0011-0,0029	0,028-0,074
Setebredde	0,034-0,062	0,86-1,57
Stammefremspring fra sylinderhodespor	1,990-2,024	50,55-51,41

Tabell 5. Spesifikasjoner for ventilfjærer

ELEMENT	TRYKK	DIMENSJON
Lukket	180 pund (79 kg)	1,800 tommer (45,7 mm)
Åpne	500 pund (196 kg)	1,177 tommer (29,9 mm)
Fri lengde	gjelder ikke	2,210 tommer (56,1 mm)

Tabell 6. Stempeler

Stempel:	Klaring (tommer)
Stempel-til-sylinder-passform (løs)	0,0026-0,0036
Stempelpinnepassform (løs)	0,0003-0,0008
Åpning i den øvre ringens ende	0,012-0,020
Åpning i den andre ringens ende	0,016-0,024
Skinneåpning for oljekontrollring	0,008-0,0028
Klaring på siden av øvre ring	0,0010-0,0022
Klaring på siden av andre ring	0,0010-0,0022
Klaring på siden av oljekontrollring	0,0003-0,0072

Tabell 7. Kamspesifikasjoner - SE266E

Inntak	Spesifikasjon
Åpner	24 BTDC
Lukker	58 ABDC
Varighet	262 °
Maksimalt ventilløft	0,658 tommer
Ventilløft @ TDC	0,208 tommer
Eksos	Spesifikasjon
Åpner	69 BBDC
Lukker	17 ATDC
Varighet	266 °
Maksimalt ventilløft	0,658 tommer
Ventilløft @ TDC	0,178 tommer
Kamtiming @ 0,053 tommer (1,346 mm) med ventilløft i vei-vakselgrader	

GRENSER FOR DRIFTSSLITASJE

Slitasjegrenser kan brukes som en veiledning når du skal bestemme om du skal gjenbruke motordeler. Skift ut brukte deler når følgende slitasjegrenser overskrides.

MERK

Les om Twin-Cam 96-spesifikasjonene i servicehåndboken for å få informasjon om eventuelle spesifikasjoner som ikke vises i tabellene under.

Tabell 8. Sylindere

ELEMENT	ERSTATT HVIS SLITASJEN OVERSKRIDER	
	TOMMER	MM
Konisk	0.002	0.051
Ut av runde	0.002	0.051
Deformering av overflate på pakning eller O-ring: topp	0.006	0.152
Deformering av overflate på pakning eller O-ring: bunn	0.004	0.102

Tabell 9. Sylinderdiameter

ELEMENT	ERSTATT HVIS SLITASJEN OVERSKRIDER	
	TOMMER	MM
Standard	4.062	103.17
0,010 tommer for stor	4.072	103.43

Tabell 10. Stempler

Stempel-til-sylinder-passform (løs)	Slitasjegrense (tommer)
Passform i sylinder (løs)	0.0061
Stempelpinnepassform (løs)	0.0011
Åpning i den øvre ringens ende	0.030
Åpning i den andre ringens ende	0.034
Skinneåpning for oljekontrollring	0.038
Klaring på siden av øvre ring	0.0030
Klaring på siden av andre ring	0.0030
Klaring på siden av oljekontrollring	0.0079

SE120R-SYLINDERE

1. Plasser motorsykkelen på en egnet løftebukk.

MERK

Hvis motorsykkelen er utstyrt med Harley-Davidson Smart Security System, kan du se i brukerhåndboken for å få instruksjoner om hvordan du skruv av systemet.

2. Fjern setet i henhold til instruksjonene i servicehåndboken.

▲ ADVARSEL

Røyking og all bruk av åpen ild eller gnister er forbudt når du skal utføre service på drivstoffsystemet. Bensin er ekstremt brannfarlig og svært eksplosiv, noe som kan sette liv og helse på spill. (00330a)

3. Ta ut hovedsikringen. Se i servicehåndboken til motorsykkelen din.
4. Fjern drivstofftanken i henhold til instruksjonene i servicehåndboken.

Fjern motorkomponenter

1. Se servicehåndboken for å få vite hvordan du fjerner eksisterende luftfilter.
2. Fjern det eksisterende eksosanlegget i henhold til servicehåndboken.
3. Demonter motortoppen. Les de aktuelle avsnittene om motoren i servicehåndboken.

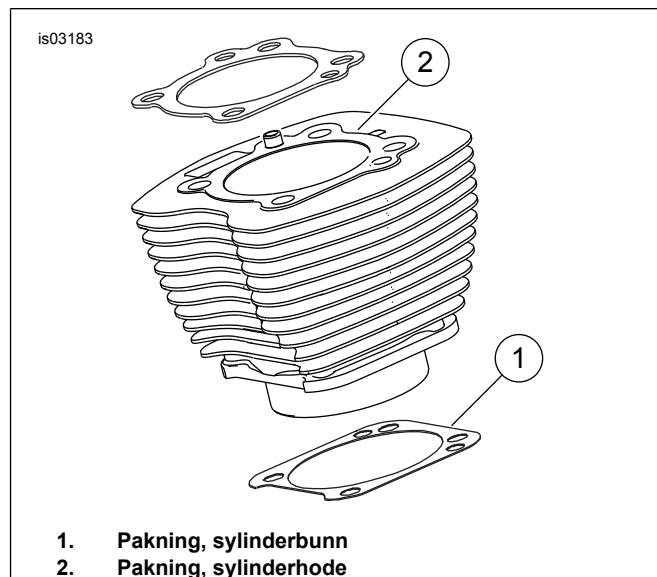
Monter motortoppkomponentene

MERK

Figur 1. 4,060 tommer sylinderbunnpakning (1) og sylinderhodepakning (2) eliminerer behovet for O-ringer. Ikke bruk O-ringer på sylinderbunnpakningene.

Når du monterer en ny bunnpakning (1), skal den monteres med den pregede siden ned og den konkave siden opp.

1. Les i aktuell servicehåndbok for å få vite hvordan du monterer motoren med følgende endringer:
 - a. Monter den øverste enden av motoren ved hjelp av bunnpakningene og hodepakningene som følger med i settet. Les det aktuelle avsnittet om motoren i servicehåndboken.



Figur 1. Sylinderpakninger

Sluttmontering

1. Monter drivstofftanken. Se servicehåndboken.
2. Installer hovedsikringen. Se servicehåndboken.
3. Monter setet. Når du har montert setet, trekk det oppover for å bekrefte at alt er godt festet. Se servicehåndboken.

SE120R-STEMPEL

1. Se avsnittet MOTOR i servicehåndboken

MONTERING

▲ ADVARSEL

Hvis du vil forhindre tilfeldig oppstart av kjøretøyet, noe som kan utgjøre en fare for liv og helse, kobler du fra batterikablene (den negative (-) kabelen først) før du fortsetter. (00307a)

▲ ADVARSEL

Kople fra den negative (-) batterikabelen først. Hvis den positive (+) kabelen skulle berøre jord når den negative (-) kabelen er tilkoplek, kan gnistene føre til at batteriet eksploderer, noe som kan sette liv og helse på spill. (00049a)

1. Se i servicehåndboken, og følg instruksjonene for å fjerne setet og koble fra ledningene til batteriet, minus først.

▲ ADVARSEL

Røyking og all bruk av åpen ild eller gnister er forbudt når du skal utføre service på drivstoffsystemet. Bensin er ekstremt brannfarlig og svært eksplosiv, noe som kan sette liv og helse på spill. (00330a)

2. Se under MOTOR: STRIPPING AV MOTORSYKKELE FOR SERVICE og OVERHALING AV TOPP, DEMONTERING i servicehåndboken for å få oversikt over prosedyrene for fjerning av sylindrehode, sylindere og stempel.
3. Følg prosedyrene i MOTOR: Delene om SERVICE OG REPARASJON AV UNDERMONTERING, ØVRE ENDE / SYLINDER / ØVRE KOBLINGSSTANG i servicehåndboken for inspeksjon av deler.
4. Se under MOTOR: Delene om SERVICE OG REPARASJON AV UNDERMONTERING, SYLINDER i servicehåndboken for instruksjoner om boring og finsliping.

MERK

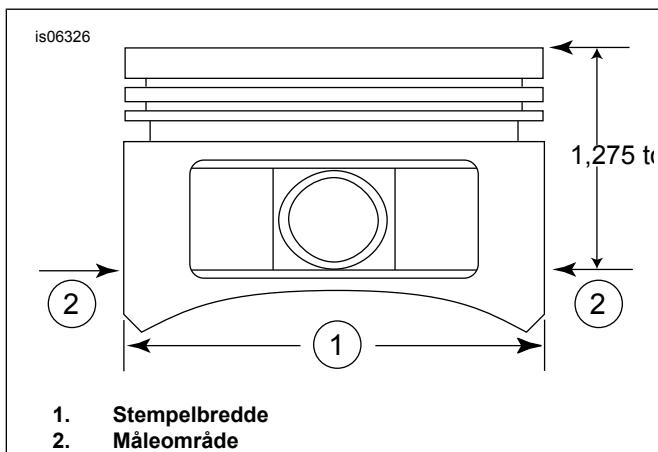
Monter den øverste ringen (tønneoverflate) og den andre ringen (konisk Napier) med "N" opp. Oljeringskinnene kan monteres med hvilken som helst side opp.

4,060 tommers sylindrebunnpakninger og sylindrehodepakninger inkludert i settet eliminerer behovet for O-ringer (11273). **Ikke** bruk O-ringer på sylindertappene.

Når du monterer en ny bunnpakning, skal den monteres med den pregede siden ned og den konkave siden opp.

MERK

Kontroll av stempel-til-sylinder-passform på dette stedet i henhold til tabell 11 er for referanse.



Figur 2. Stempelmålinger

5. Se Figur 2. Mål stempelbredden (1), 90 grader horisontalt fra begge sider av stempelpinnehullet og 1,275 tommers ned fra dekkoverflaten (øverst) på stempelet (2). Se tabell 11 for stempel-til-sylinder-tilpasning på dette stedet.
6. Stemplene i dette settet er ulike for fremre og bakre sylindere. Monter stempelet som er merket «FRONT» i den fremre sylindere med pilen pekende mot **fronten** av motoren. Monter stempelet som er merket «REAR» i den bakre sylindere med pilen pekende mot **fronten** av motoren.
7. Se under MOTOR: OVERHALING AV TOPP, MONTERING i servicehåndboken for å få vite om monteringsprosedyrer for stempel, sylindere og sylindrehode.

Tabell 11. Spesifikasjoner

Stempel:	Klaring (tommer)
Stempel-til-sylinder-passform (løs)	0,0026-0,0036
Stempelpinnepassform (løs)	0,0003-0,0008
Åpning i den øvre ringens ende	0,012-0,020
Åpning i den andre ringens ende	0,016-0,024
Skinneåpning for oljekontrollring	0,008-0,0028
Klaring på siden av øvre ring	0,0010-0,0022
Klaring på siden av andre ring	0,0010-0,0022
Klaring på siden av oljekontrollring	0,0003-0,0072

Tabell 12. Grenser for driftsslitasje

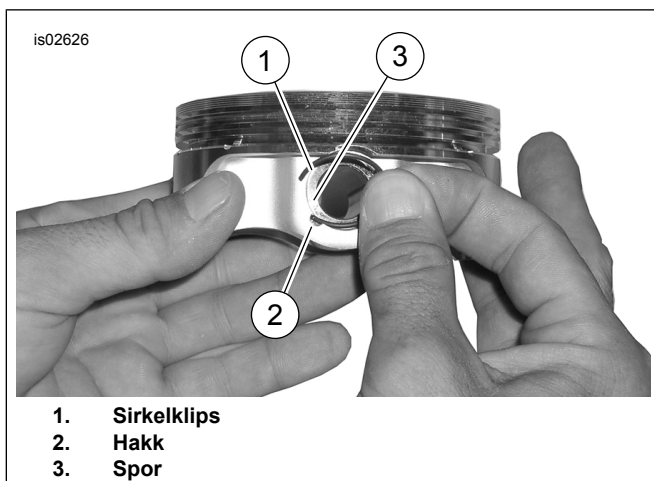
Stempel-til-sylinder-passform (løs)	Slitasjegrense (tommer)
Passform i sylindere (løs)	0.0061
Stempelpinnepassform (løs)	0.0011
Åpning i den øvre ringens ende	0.030
Åpning i den andre ringens ende	0.034
Skinneåpning for oljekontrollring	0.038
Klaring på siden av øvre ring	0.0030
Klaring på siden av andre ring	0.0030
Klaring på siden av oljekontrollring	0.0079

Montering av stempelpinnefestering (sirkelklips)

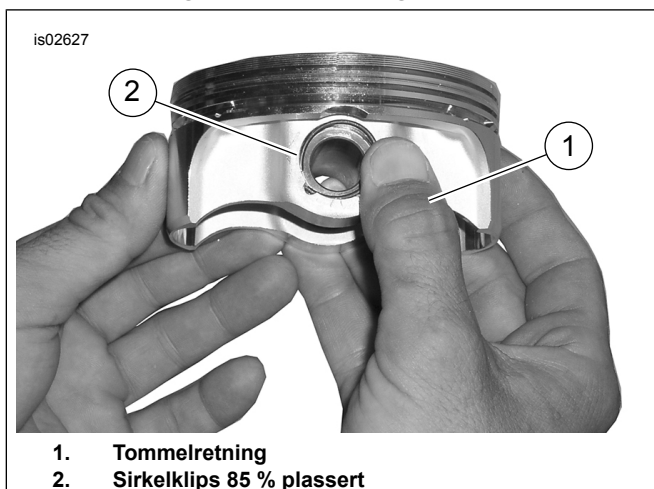
MERK

Åpningen i sirkelklipsen må være på i posisjon kl. 12:00 eller kl. 6:00 etter montering.

1. Se Figur 3. Sett den åpne enden av sikringsringen (1) inn i hakket (2) på sporet (3) rundt stempelpinnefordypningen slik at gapet er i posisjon kl. 12:00 eller kl. 6:00 når den er montert.



Figur 3. Sirkelklips og stempel



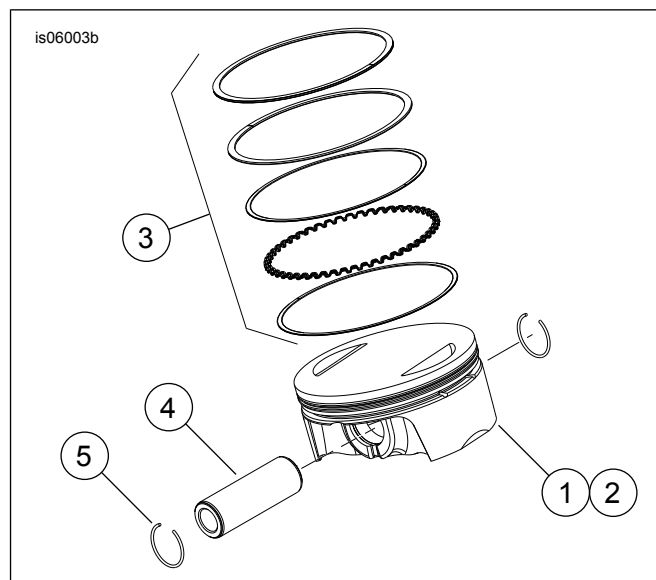
Figur 4. Monter sirkelklips

2. Se Figur 4 . Plasser tommelen (1) som vist, og trykk bestemt til omtrent 85 % av sirkelklipsen (2) sitter i sporet.
3. Vær forsiktig så du ikke skraper stempelet, bruk en liten skrutrekker med flatt hode til å få sirkelklipsen inn i resten av sporet. Gjenta for gjenværende sirkelklips.

MERK

Kontroller at sirkelklipsen sitter helt på plass, ellers vil resultatet være SKADE PÅ MOTOREN.

4. Se under MOTOR: MONTERING AV MOTORSYKKELETTETTER STRIPPING Delen av servicehåndboken for endelige monteringsprosedyrer.



Figur 5. Montering av stempel

Tabell 13. Montering av stempel

Element	Beskrivelse (mengde)
1	Stempel (foran, standard)
2	Stempel (bak, standard)
3	• Ringsett, standard (2)
4	• Stempelpinne (2)
5	• Sirkelklips (4)
1	Stempel (foran, +0,010)
2	Stempel (bak, +0,010)
3	• Ringsett, +0,010 (2)
4	• Stempelpinne (2)
5	• Sirkelklips (4)

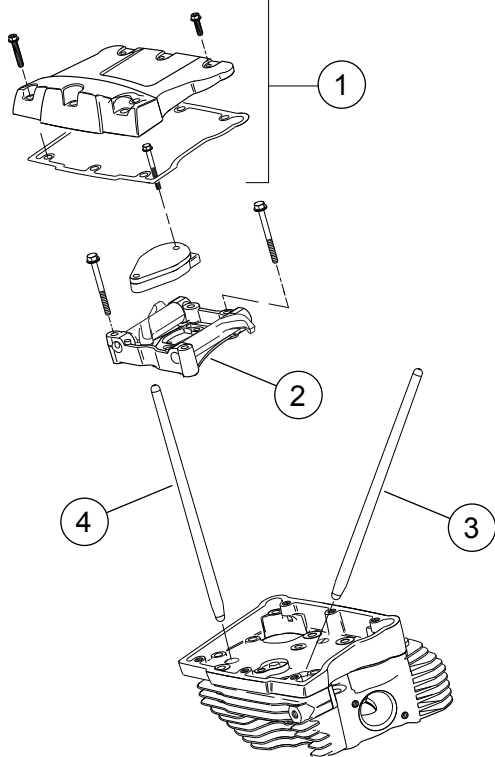
ERSTATNING/VEDLIKEHOLD AV VENTILSTØTSTENGER

1. Se under MOTOR i servicehåndboken.

MERK

Følg de aktuelle servicehåndbokprosedyrene for montering og fjerning av støtstengene. Ventilstøtstengene er merket Intake og Exhaust.

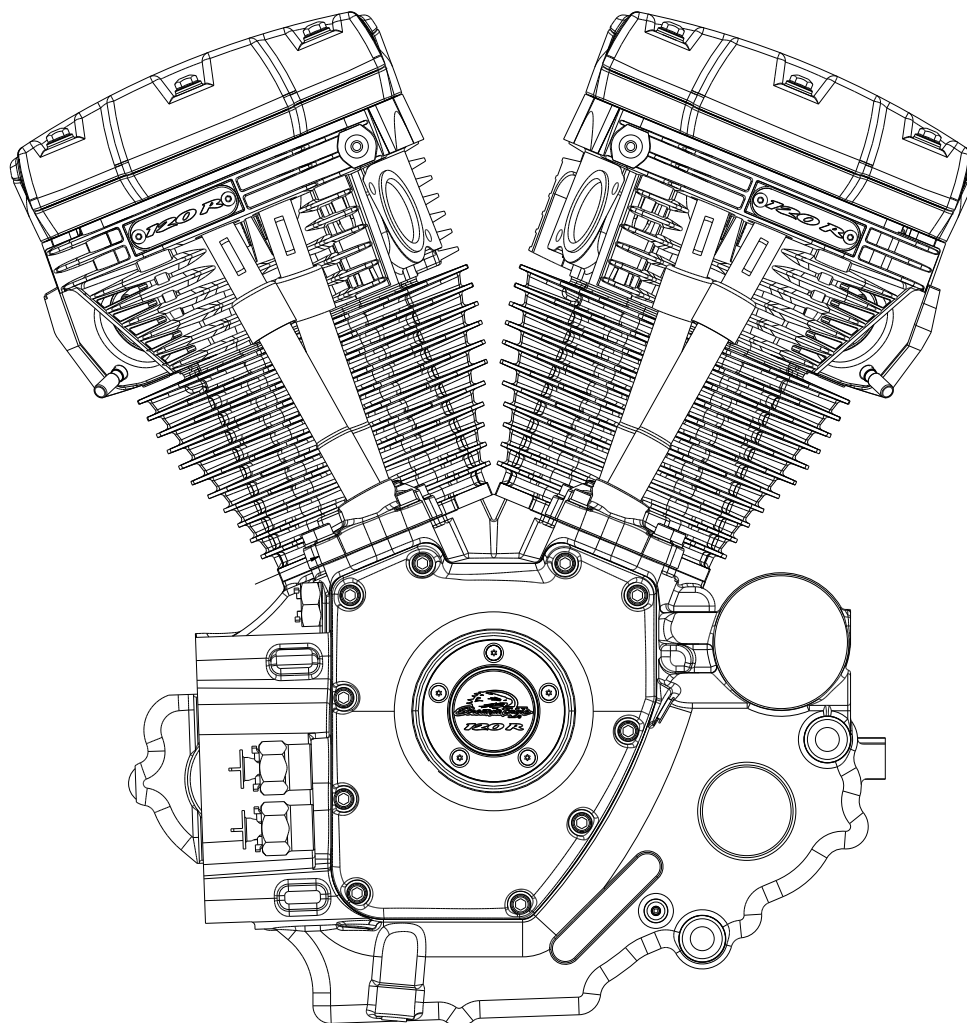
Ventilstøtstengene er retningsbestemte. Pass på at den større enden av støtstengene er montert nede i løftekontaktene.



1. Montering av vippearmdeksel
2. Montering av støtteplate for vippearmer
3. Ventilstøtstang for bakre inntak
4. Ventilstøtstang for bakre eksos

Figur 6. Stempelstenger

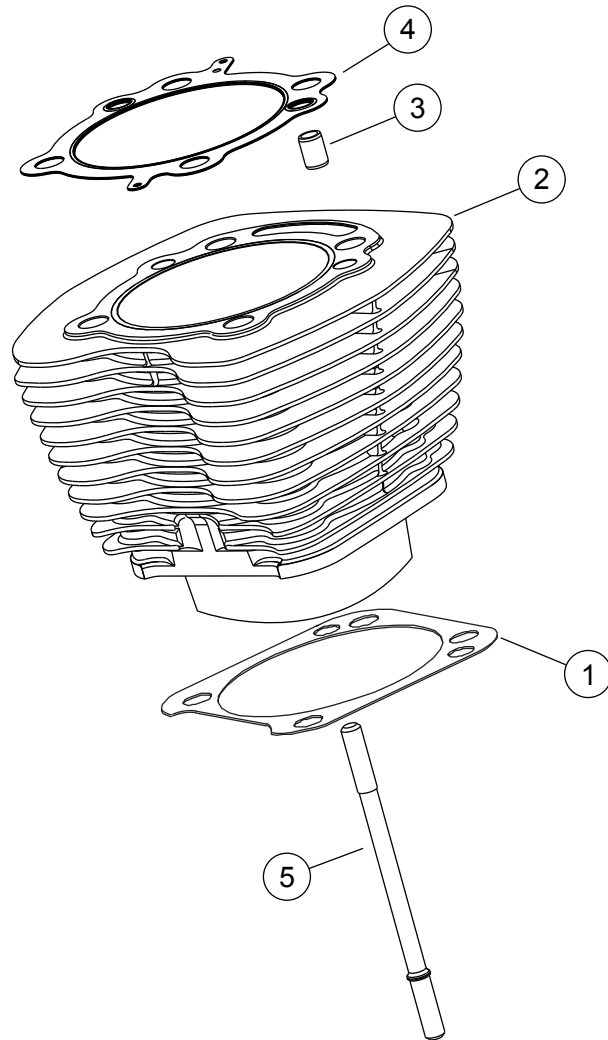
is07076



Figur 7. Servicedeler: Motor, SE 120R, fullført

Tabell 14. SE120R Screamin' Eagle Pro crate-motor til bruk i løp

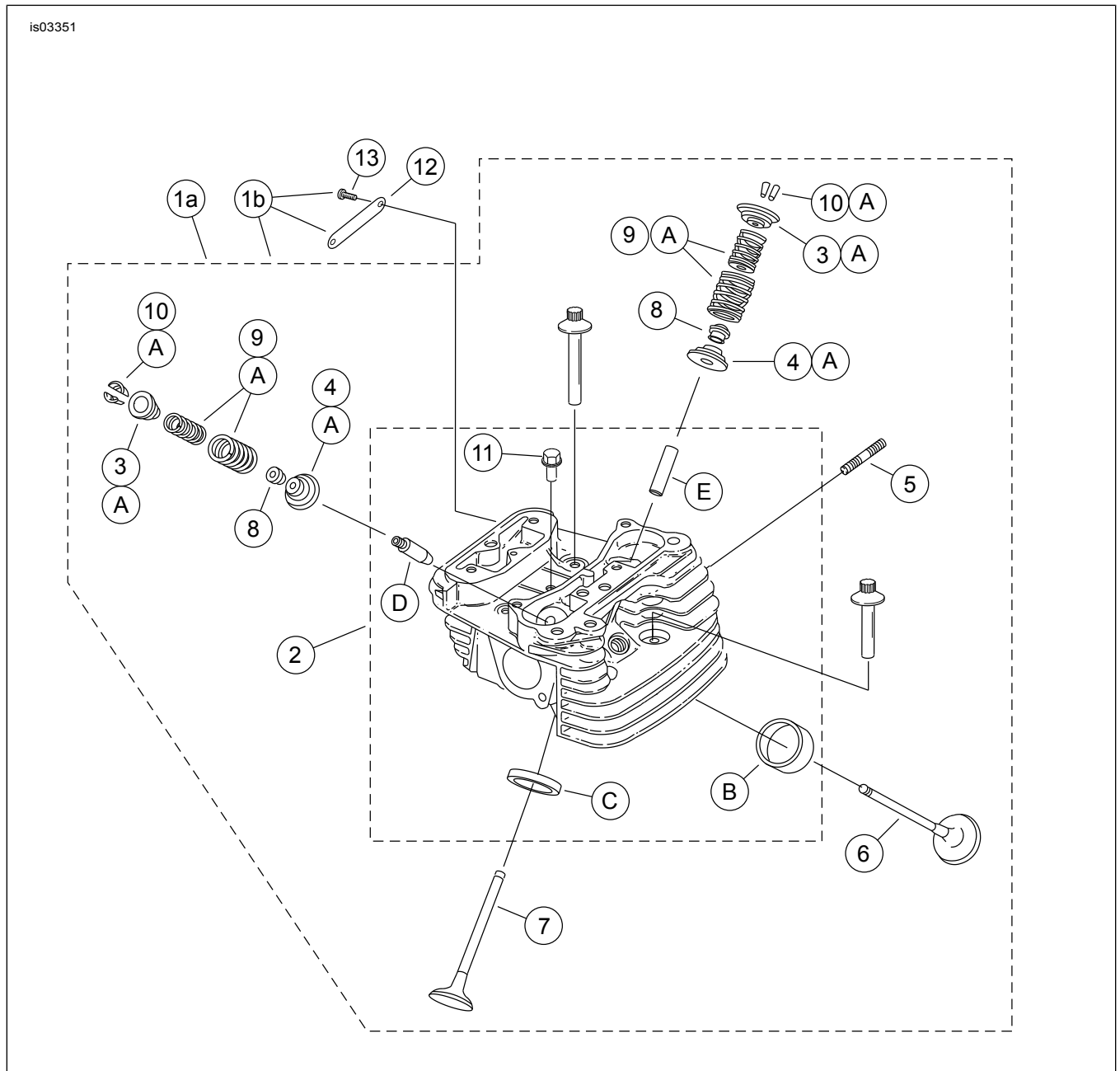
Element	Beskrivelse (mengde)	Delenumre
1	Motormontering, komplett	19206-13



Figur 8. Servicedeler: SE120R Screamin' Eagle Pro crate-motor til bruk i løp

Tabell 15. Servicedeler: SE120R Screamin' Eagle Pro crate-motor til bruk i løp

Element	Beskrivelse (mengde)	Delenumre
1	Bunnpakning, sylindere (2)	16736-04
2	SE-sylindersett, 4,060 tommer, (svart) (inkluderer del 1, 3, 4, 1105 og 1086A)	16550-04C
3	Tapp, ring (4)	16595-99A
4	Pakning, sylindrehode (2)	16104-04
5	Tapp, sylindere (8)	16834-99A
6	Pakningssett, motoroverhaling (inkluderer ikke sylindrehodepakning, bunnpakning eller ventilstammetninger) (ikke vist)	17053-99C
7	Pakningssett, topp (inkluderer ikke sylindrehodepakning, bunnpakning eller ventilstammetninger) (ikke vist)	17052-99C



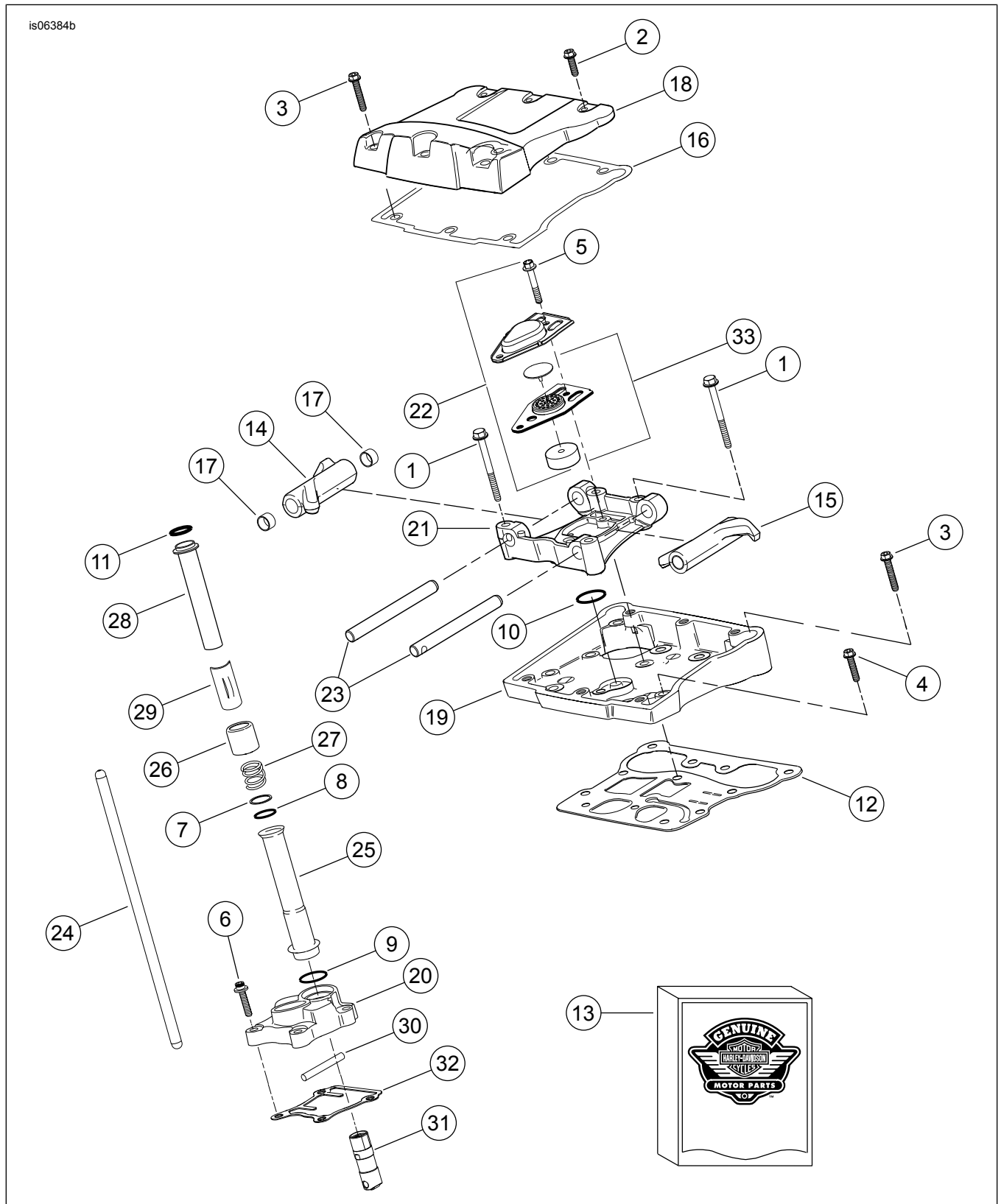
Figur 9. Servicedeler: SE120R Screamin' Eagle Pro crate-motor til bruk i løp

Tabell 16. Servicedeler: SE120R Screamin' Eagle Pro crate-motor til bruk i løp

Element	Beskrivelse (mengde)	Delenumre
1	Sylinderhode, bakre (inkluderer del 2 til 13)	17444-10
	Sylinderhode, fremre (inkluderer del 2 til 13)	17444-10
2	• Sylinderhode (maskinert, med del B, C, D og E montert)	Selges ikke separat
3	• Krage, ventilfjær, øvre (4)	Se i servicesettet
4	• Krage, ventilfjær, nedre (4)	Se i servicesettet
5	• Bolt, eksosport (4)	16715-83
6	• Inntaksventil (2)	18190-08
7	• Eksosventil (2)	18183-03
8	• Forsegling, ventil (4)	18046-98
9	• Ventilfjær (4)	Se i servicesettet

Tabell 16. Servicedeler: SE120R Screamin' Eagle Pro crate-motor til bruk i løp

Element	Beskrivelse (mengde)	Delenumre
10	• Holder, ventilkrage (8). Også inkludert i sett 18281-02A	18240-98
11	• Automatisk kompresjonsventilplugg (2)	16648-08
12	Medaljong, «120R» (2)	17136-10
13	Skrue, knapphode TORX (4)	25800017
14	Skrue, innvendige gjenger, 3-3/16 tommer (4)	16478-85A
15	Skrue, innvendige gjenger, 1-7/8 tommer (4)	16480-92A
16	Tennplugg (ikke vist) (2)	32186-10
Servicesett:		
A	Ventilfjærsett, Screamin' Eagle	18281-02A
Følgende Screamin' Eagle-deler er tilgjengelig separat:		
B	Ventilsete, inntak	18191-08
C	Ventilsete, eksos	18048-98A
D	Ventilføring, inntak (for service)	
	• (+ 0,003 tommer)	18158-05
	• (+ 0,002 tommer)	18156-05
	• (+ 0,001 tommer)	18154-05
E	Ventilføring, eksos (for service)	
	• (+ 0,003 tommer)	18157-05
	• (+ 0,002 tommer)	18155-05
	• (+ 0,001 tommer)	18153-05



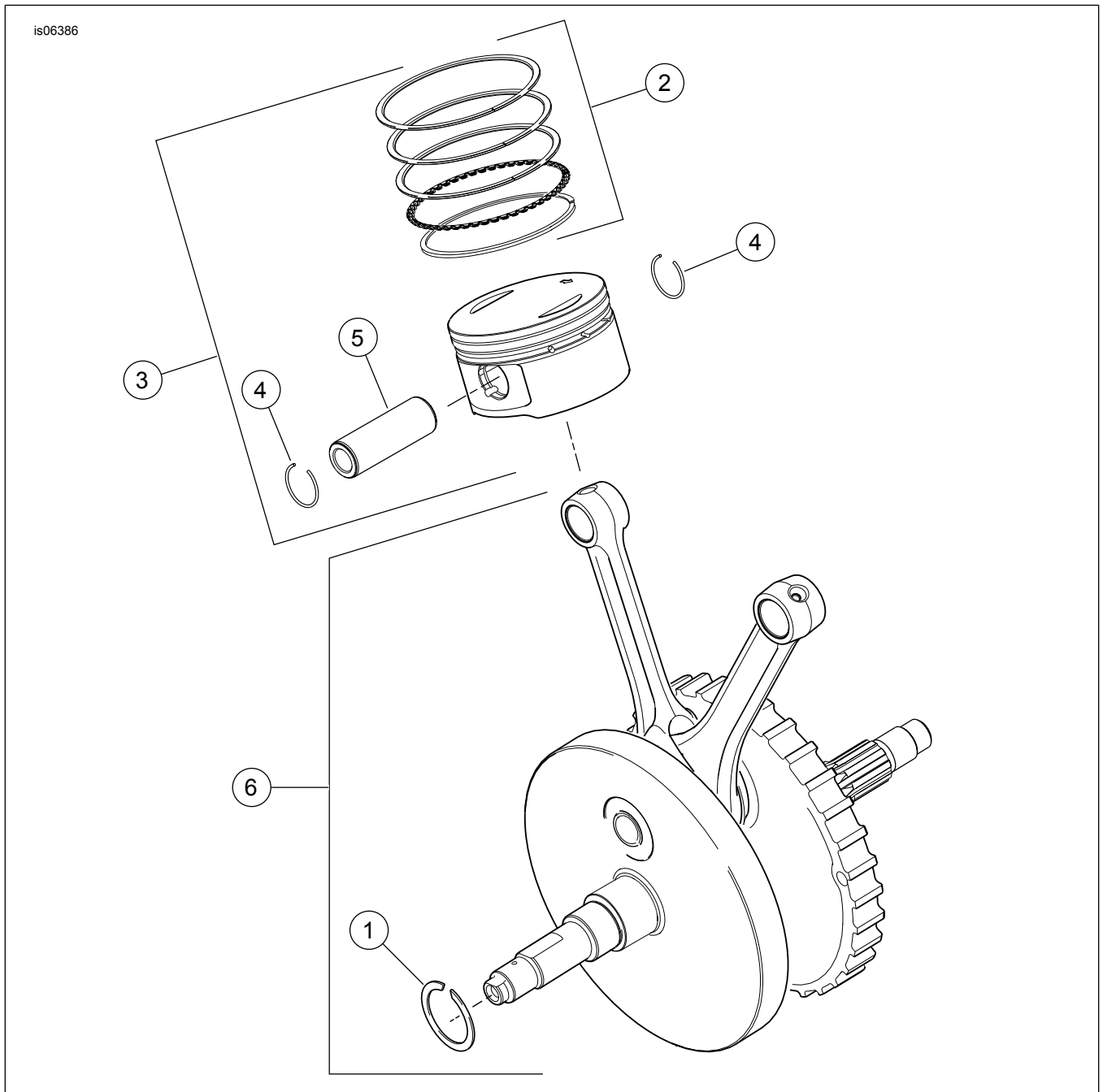
Figur 10. cService-deler: SE120R Screamin' Eagle Pro crate-motor til bruk i løp

Tabell 17. Servicedeler: SE120R Screamin' Eagle Pro crate-motor til bruk i løp

Element	Beskrivelse (mengde)	Delenumre
1	Skruer 5/16-18 X 2-1/2 med sekskantflens hd. (Grad 8) (8)	1039
2	Skruer 5/16-18 X 1,0 sekskant hd., m/låsing (6)	3692A

Tabell 17. Servicedeler: SE120R Screamin' Eagle Pro crate-motor til bruk i løp

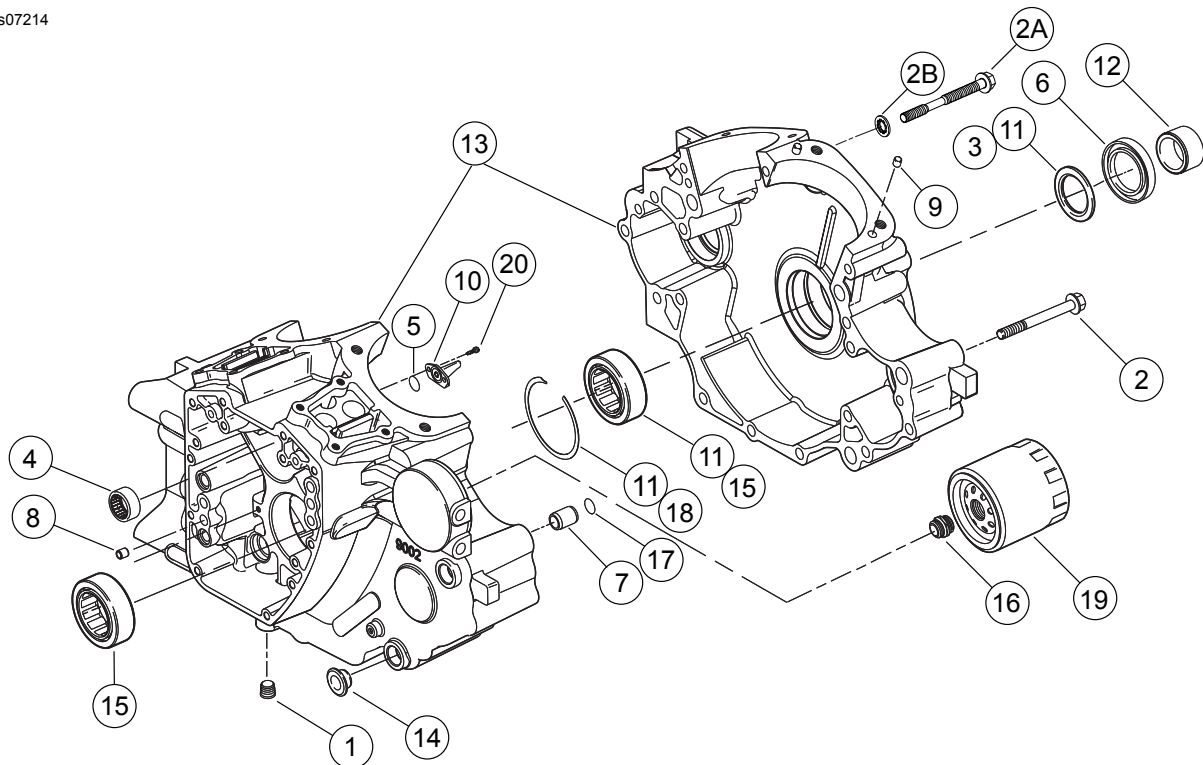
Element	Beskrivelse (mengde)	Delenumre
3	Skrue 5/16-18 X 1-3/4 sekskantet hd., m/låsing (10)	3693A
4	Skrue 5/16-18 X 1-1/4 sekskantflens hd., m/låsing (8)	3736B
5	Skrue 1/4-20 sekskantflens X 1-11/16 sekskantet hd., m/låsing, (grad 8) (4)	4400
6	Skrue 1/4-20 X 1 sokkel hd., m/låsing (8)	4741A
7	Skive 11/16 X 29/32 X 1/32 (4)	6762B
8	O-ring, deksel for ventilstøtstang (4)	11132A
9	O-ring, deksel for ventilstøtstang (4)	11145A
10	O-ring (2)	11270
11	O-ring (4)	11293
12	Pakning, vippearmshus (2)	16719-99B
13	Pakningssett, kamservice	17045-99D
14	Vippearm, fremre inntak, bakre eksos, med foringer (2)	17360-83A
15	Vippearm, bakre inntak, fremre eksos, med foringer (2)	17375-83A
16	Pakning, vippearmdels (2)	17386-99A
17	Foring, vippearms (8)	17428-57
18	Vippearmdels, (krom) (2)	17572-99
19	Vippearmhus, (krom) (2)	17578-10
20	Løfterdels, foran (krom) Løfterdels, bak (krom)	17964-99 17966-99
21	Støtte, vippearms (2)	17594-99
22	Monteringssett for utluftning, (2)	17025-03A
23	Stag, vippearms (4)	17611-83
24	Perfekt passform-sett for ventilstøtstang (+0,030 tommer)	18401-03
25	Dels, ventilstøtstang, nedre (4)	17939-99
26	Hette, deksel fjær (4)	17945-36B
27	Fjær, deksel for ventilstøtstang (4)	17947-36
28	Dels, ventilstøtstang, øvre (4)	17948-99
29	Holder, fjærhette (4)	17968-99
30	Pinne, antirotasjon (2)	18535-99
31	Hydraulisk løfter (4)	17900022
32	Pakning, løfterdels (2)	18635-99B
33	Demper, ventil (2)	26500002



Figur 11. Servicedeler, SE120R Screamin' Eagle Pro crate-motor til bruk i løp

Tabell 18. Servicedeler: SE120R Screamin' Eagle Pro crate-motor til bruk i løp

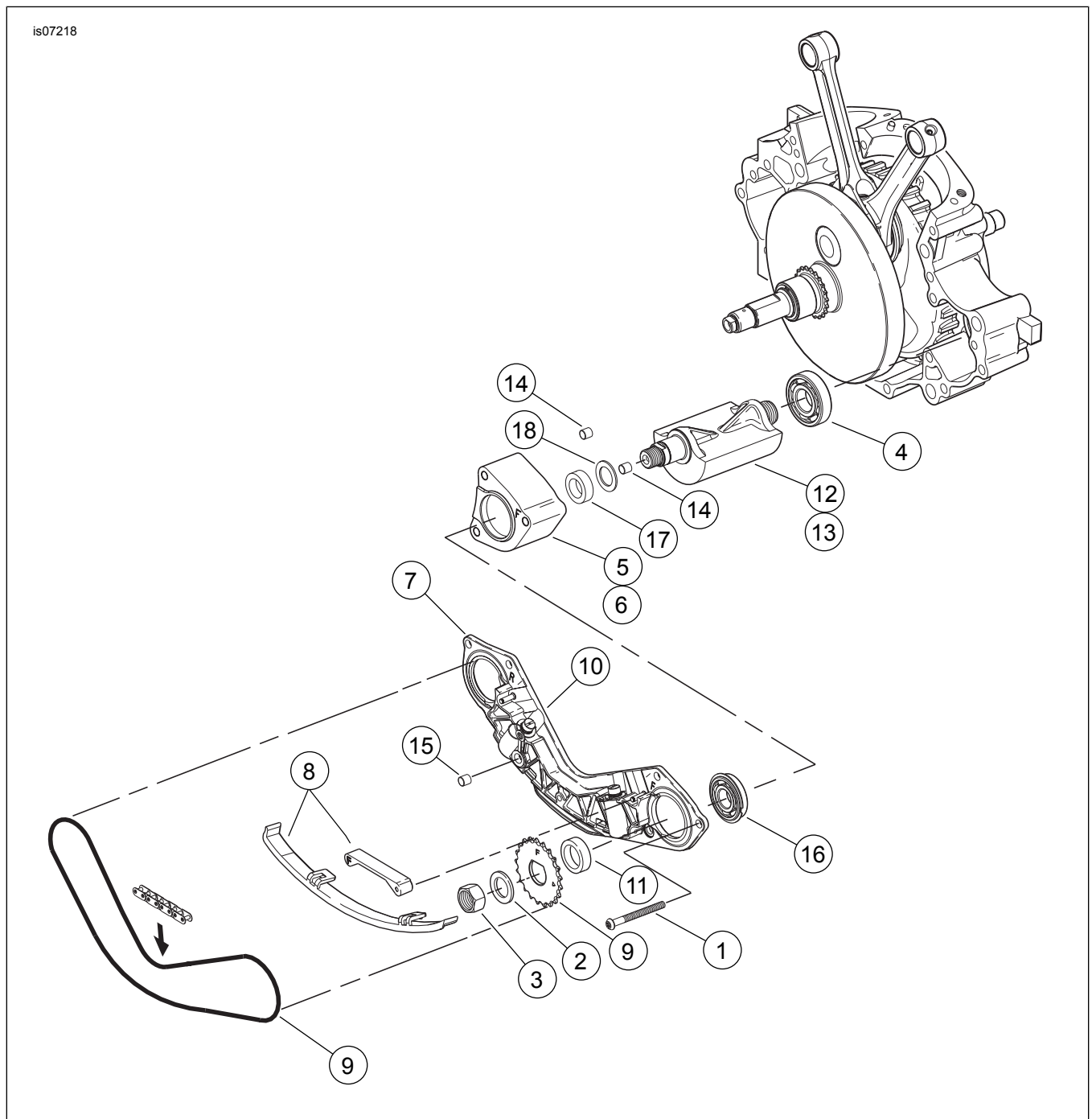
Element	Beskrivelse (mengde)	Delenumre
1	Holdering	11177A
2	Stempelringsett, standard (2)	22526-10
	Stempelringsett, 0,010 tommer, for stor (2)	22529-10
3	Stempelsett, foran og bak, med ringsett, stempelpinne og låseringer, standard	22574-10
	Stempelsett, foran og bak, med ringsett, stempelpinne og låseringer, 0,010 tommer for stor	22576-10
4	Låsering, stempelpinne (4)	22097-99
5	Stempelpinne (2)	22310-10
6	Svinghjulsett	24100013



Figur 12. Servicedeler: SE120R Screamin' Eagle Pro crate-motor til bruk i løp

Tabell 19. Servicedeler: SE120R Screamin' Eagle Pro crate-motor til bruk i løp

Element	Beskrivelse (mengde)	Delenumre
1	Plugg (3)	765
2	Skrue, 5/16-18 x 3,0 tommer, sekskantet flenshode, (11)	895
2a	Skrue, topp senter, veivhus	1105
2b	Skive, forsegling	1086A
3	Skive 1-1/4 X 1-53/64 X 1/8 (2)	8972
4	Nålelagersett, kamaksler (2) (settet inkluderer 2)	24018-10
5	O-ring (2)	10930
6	Oljepakning	12068
7	Tapp (2)	16574-99A
8	Tapp (2)	16589-99A
9	Tapp (4)	16595-99A
10	Stempelkjøledyse, med 10930 (2)	22315-06A
11	Lagersett, venstre side med 8972, 24605-07, 35114-02 og innerlager	24004-03B
12	Avstandsstykke for tannhjulstang	24009-06
13	Veivhussett, (svart) med lagre, kjøledyser og gjennomgående bolter inkludert bolt 21	24400001
14	Avstandsstykke (4)	24603-00
15	Lager, hoved (2)	24605-07
16	Oljefilteradapter	26352-95A
17	Holdering	35114-02
18	Oljefilter (krom)	63798-99A
19	Skrue, TORX [®] hode, 8-32 x 3/8 (4)	68042-99
20	Skrue, TORX [®] knapphode, lagerfeste, 1/4-20 x 7/16 tommer (2)	703B



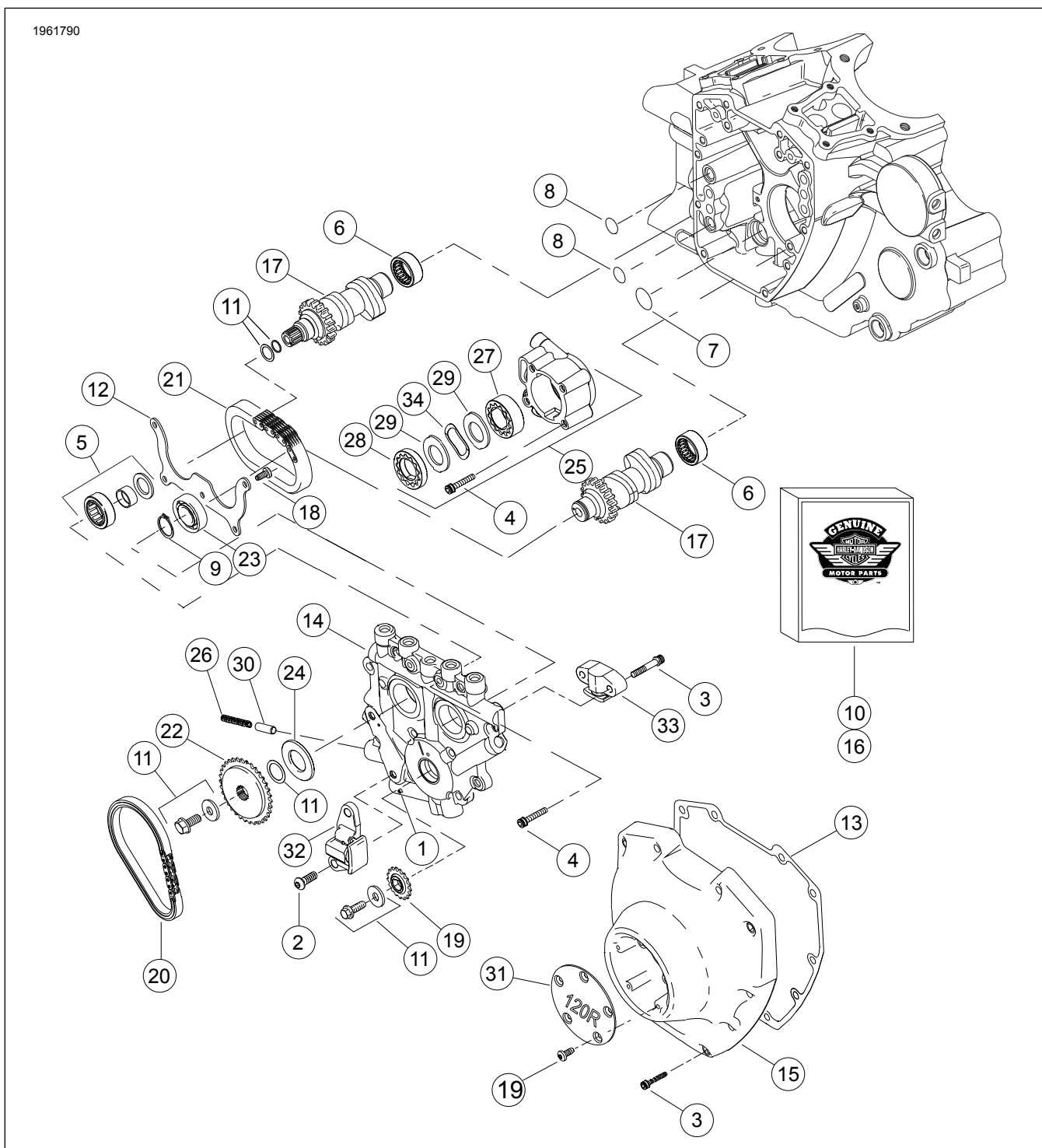
Figur 13. Servicedeler: SE120R Screamin' Eagle Pro crate-motor til bruk i løp

Tabell 20. Tabell over servicedeler

Element	Beskrivelse (mengde)	Delenumre
1	Skrue (2)	703B
2	Skrue (6)	956
3	Bolt, balanseforskyvningsbolt (2)	3110
4	Skive, balanseforskyvningsbolt (2)	6456
5	Lager, skall (2)	8959
6	Lager, (2)	8992A
7	Støtteenhet, kjedeføring, inkluderer strammerstempler	14728-07
8	Føringsdrivsett, m/14769-00, tannhjul foran og bak	14761-00
9	Føringssett, kjedestrammer, inkluderer nedre føringer foran og bak	14762-00
10	Stempelmonteringssett, kjedestrammer (2)	14764-00
11	Kjede, balanseringsdrev	14769-00

Tabell 20. Tabell over servicedeler

Element	Beskrivelse (mengde)	Delenumre
12	Avstandsstykke, 0,039 tykk	14784-07
13	Balanseakselsett, m/8959, 8992A og balanseaksel (2)	14789-07
14	Foring, dyvel (2)	16583-00A
15	Holdering, balanselager (2)	35240-07
16	Tetning, oljesammenkobling	45359-00



Figur 14. Servicedeler: SE120R Screamin' Eagle Pro crate-motor til bruk i løp

Tabell 21. Servicedeler: SE120R Screamin' Eagle Pro crate-motor til bruk i løp

Element	Beskrivelse (mengde)	Delenumre
1	Rullepinne	601
2	Skrue, primærstrammer for kamkjede (2)	942
3	Skrue, kamdeksel, 1/4-20 x 1-1/4, riflet med låsefelt (grad 8), (10)	4740A
	Skrue, sekundærstrammer for kamkjede, 1/4-20 x 1-1/4, riflet med låsefelt (grad 8), (2)	4740A
4	Skrue 1/4-20 x 1 unbrako, med låsefelt (8)	4741A
5	Lagerenhet m/lager, indre løp, skive og O-ring	8983
6	Nålelagersett, kamaksler (2) (settet inkluderer 2)	24018-10
7	O-ring	11293
8	O-ring (2)	11301
9	Holdering	11494
10	Pakningssett, kamservice	17045-99D
11	Festesett for kamdrev, skruer og skive	91800088
12	Plate, lagerholder	1200018
13	Pakning, kamakseldeksel	25244-99A
14	Kamstøtteplate, med bypassventil	25400018
15	Vippearmdeksel, (krom)	25369-01B
16	Kamakselkjede og festesett, med 91800088, 25673-06, 25675-06 og 25728-06	25585-06
17	Kamakselsett, foran og bak, SE266E	25400029
18	Skrue, 8-32 x 3/8 TORX [®] -hode (9)	68042-99
19	Tannhjul, kamdrev på veivaksel, 17 T	25673-06
20	Kjede, primærkamdrev	25675-06
21	Kjede, sekundærkamdrev	25607-99
22	Tannhjul, kamdrev, 34 T	25728-06
23	Kulelager	8990A
24	Avstandsstykke, kamdrev, tannhjulinnretning, 0,287 tommer tykk	25722-00
	Avstandsstykke, kamdrev, tannhjulinnretning, 0,297 tommer tykk	25723-00
	Avstandsstykke, kamdrev, tannhjulinnretning, 0,307 tommer tykk	25721-00
	Avstandsstykke, kamdrev, tannhjulinnretning, 0,317 tommer tykk	25719-00
	Avstandsstykke, kamdrev, tannhjulinnretning, 0,327 tommer tykk	25717-00
	Avstandsstykke, kamdrev, tannhjulinnretning, 0,337 tommer tykk	25725-00
	Avstandsstykke, kamdrev, tannhjulinnretning, 0,347 tommer tykk	11889
	Avstandsstykke, kamdrev, tannhjulinnretning, 0,357 tommer tykk	11890
25	Oljepumpe, med del 27-29, 34 og karosseri	62400001
26	Fjær, avlastningsventil	26210-99
27	Scavenge-gerotor	Selges ikke separat
28	Trykk-gerotor	Selges ikke separat
29	Separatorplate, gerotor (2)	Selges ikke separat
30	Avlastningsventil, oljepumpe	26400-82B
31	Deksel, 120R	25495-10
32	Kjedestrammer, primærkamkjede	39968-06
33	Kjedestrammer, sekundærkamkjede	39969-06
34	Fjær, separator	40323-00