



# INSTRUKCJA PIEŁĘGNACJI

J05613

2025-01-23



## SILNIK TUNINGOWANY DO ZASTOSOWAŃ SPORTOWYCH SE120R SCREAMIN' EAGLE PRO

### INFORMACJE OGÓLNE

#### Numer zestawu

19206-13

#### Modele

Informacje o zgodnych modelach można znaleźć w katalogu części i akcesoriów na rynek detaliczny oraz w sekcji „Części i akcesoria” witryny internetowej [www.harley-davidson.com](http://www.harley-davidson.com) (tylko w języku angielskim).

#### UWAGA

**Ten silnik jest przeznaczony wyłącznie do wyścigów! Trzeba usunąć etykietę emisji spalin i tablicę rejestracyjną z fabrycznego podwozia.**

### SPIS TREŚCI

Tabela 1.

SPIS TREŚCI	
Strona	Temat
1	MONTAŻ SILNIKA SE120R
3	DANE TECHNICZNE SILNIKA SE120R
3	TOLERANCJE PRODUKCYJNE
5	ODPORNOŚĆ NA ZUŻYCIE
6	CYLINDRY SE120R
6	TŁOKI SE120R
9	WYMIANA/SERWISOWANIE POPYCHACZY
10	ELEMENTY ZESTAWU SERWISOWEGO

### Wymagane są części dodatkowe

W przypadku modeli Softail 2007-2011 (z wyjątkiem FXCW i FXCWC): Do montażu tego silnika **WYMAGANY** jest montaż zestawu wysokowydajnego kompensatora SE (nr kat. 40274-08A)

Zalecany jest syntetyczny olej silnikowy, Screamin' Eagle SYN3<sup>®</sup> 20W50 (nr kat. 99824-03/00QT).

Zestaw sprzęgła, który wytrzyma co najmniej 140 ft-lbs momentu obrotowego.

Korpus przepustnicy SE, filtr powietrza, wtryskiwacze wysokoprzepływowe. Sprawdź w katalogu Screamin' Eagle Pro lub skontaktuj się z dealerem Harley-Davidson.

Zestaw uszczelki wydechowych SE (nr kat. 17048-98).

Zalecane jest chłodnica oleju. Zob. katalog detaliczny części i akcesoriów (P&A) lub Części i akcesoria na stronie [www.harley-davidson.com](http://www.harley-davidson.com).

Pro Super Tuner SE. Sprawdź katalog Screamin' Eagle Pro lub skontaktuj się z dealerem Harley-Davidson.

Wymagania w zakresie narzędzi specjalnych do montażu tego zestawu przedstawiono w stosownych sekcjach instrukcji serwisowej.

#### ▲ OSTRZEŻENIE

**Od prawidłowego zamontowania części z tego zestawu zależy bezpieczeństwo kierującego i pasażera. Wykonaj odpowiednie procedury z instrukcji serwisowej. Osoby niebędące w stanie przeprowadzić tej procedury lub niedysponujące odpowiednimi narzędziami powinny zlecić wykonanie montażu dealerowi firmy Harley-Davidson. Niewłaściwy montaż części z tego zestawu może być przyczyną śmierci lub poważnych obrażeń ciała. (00333b)**

#### UWAGA

Ta karta instrukcji dotyczy informacji pochodzących z instrukcji serwisowej. Do montażu niezbędna jest instrukcja serwisowa przeznaczona dla określonego modelu motocykla dostępna u dealera firmy Harley-Davidson.

### DEMONTAŻ

#### Wymontuj oryginalny silnik

1. Ustaw motocykl na odpowiednim podnośniku.

#### UWAGA

Jeśli pojazd jest wyposażony w inteligentny system bezpieczeństwa Harley-Davidson, zapoznaj się z instrukcją obsługi, w której opisano, jak rozbroić system zabezpieczeń.

2. Zdejmij siodło. Zob. instrukcja serwisowa.

#### ▲ OSTRZEŻENIE

**Podczas serwisowania układu paliwowego nie wolno palić tytoniu ani dopuścić do obecności otwartego ognia lub iskrzenia. Benzyna jest niezwykle łatwopalna i wybuchowa, a te właściwości mogą być przyczyną śmierci lub poważnych obrażeń. (00330a)**

3. Wyjmij główny bezpiecznik. Zob. instrukcja serwisowa.
4. Zdemontuj zbiornik paliwa. Zob. instrukcja serwisowa.
5. Informacje na temat wymontowywania silnika z podwozia zamieszczone w dziale SILNIK w odpowiedniej instrukcji serwisowej.



## MONTAŻ SILNIKA SE120R

1. Przed zamontowaniem silnika upewnij się, że w układzie smarowania nie ma zanieczyszczeń ani zabrudzeń. Należy przepłukać zbiornik oleju. Zbiornika powinien być przepłukiwany przez autoryzowanego dealera lub wykwalifikowanego technika.
2. Wyjmij korki/zatyczki wlewu oleju w pobliżu miejsca połączenia silnika ze skrzynią biegów.
3. Informacje na temat montażu silnika w podwoziu zamieszczone w części SILNIK w odpowiedniej instrukcji serwisowej.
4. W przypadku modeli Softail 2007-2011 (z wyjątkiem FXCW i FXCWC): Zamontuj zestaw wysokowydajnego kompensatora SE (40274-08A, do kupienia osobno) zgodnie z instrukcją dołączoną do zestawu. W przypadku modeli Softail 2012 i nowszych (wszystkie FXCW i FXCWC): Zamontuj oryginalny kompensator zgodnie ze wskazówkami zawartymi w instrukcji serwisowej.

### Montaż końcowy

1. Zamontuj zbiornik paliwa. Zob. instrukcja serwisowa.
2. Załóż bezpiecznik główny. Zob. instrukcja serwisowa.
3. Zamontuj siodło. Po zamontowaniu siodła pociągnij za nie, aby upewnić się, że jest odpowiednio zamocowane. Zob. instrukcja serwisowa.

#### POWIADOMIENIE

**W przypadku zamontowania tego zestawu należy przeprowadzić ponowną kalibrację modułu ECM. Nieskalibrowanie modułu ECM może spowodować poważne uszkodzenia silnika. (00399b)**

4. Pobierz nową kalibrację ECM podczas instalowania tego zestawu. Sprawdź w katalogu Screamin' Eagle Pro lub skontaktuj się z dealerm Harley-Davidson.
5. Uruchom silnik. Powtórz kilka razy, aby sprawdzić prawidłowe działanie.

### OBSŁUGA

1. Zapoznaj się z ZASADAMI DOCIERANIA nowego silnika zamieszczonymi w instrukcji obsługi.

### KONSERWACJA

1. Sprawdź w instrukcji serwisowej pojazdu lub instrukcji obsługi HARMONOGRAM KONSERWACJI.
2. Informacje na temat montażu/demontażu silnika znajdują się w rozdziale SILNIK w odpowiedniej instrukcji serwisowej.

### DANE TECHNICZNE SILNIKA SE120R

#### UWAGA

Poniższe sekcje zawierają unikalne informacje, niedostępne w części SILNIK instrukcji serwisowej silników Twin Cam 96 alfa z platformy Touring lub Dyna.

Tabela 2. Silnik: SE Twin Cam 120R

Pozycja	Specyfikacja	
Stopień sprężania	10.5	
Srednica	4,060 cala	103,12 mm
Skok	4,625 cala	117,48 mm
Pojemność	119,75 cali	1962,39 cm <sup>3</sup>
Układ smarowania	Pod ciśnieniem, sucha miska olejowa z chłodnicą oleju	
Maksymalna stała prędkość obrotowa silnika	6200 obr./min	

### TOLERANCJE PRODUKCYJNE

Informacje na temat specyfikacji Twin-Cam 96™ niewymienionych w poniższych tabelach można znaleźć w specyfikacji silnika w instrukcji serwisowej.

Tabela 3. Głowice cylindra

POZYCJA	CALE	mm
Prowadnica zaworu w głowicy (ciasna)	0,0020-0,0033	0,051-0,084
Gniazdo zaworu wlotu w głowicy (ciasne)	0,004-0,0055	0,102-0,140
Gniazdo zaworu wlotowego w głowicy (ciasne)	0,004-0,0055	0,102-0,140

Tabela 4. Zawory

POZYCJA	CALE	mm
Dopasowanie w prowadnicy (wlot i wydech)	0,0011-0,0029	0,028-0,074
Szerokość siodła	0,034-0,062	0,86-1,57
Wystawanie trzpienia zaworu z występu głowicy cylindrów	1,990-2,024	50,55-51,41

Tabela 5. Specyfikacja sprężyn zaworów

POZYCJA	CIŚNIENIE	WYMIARY
Zamknięte	79 kg (180 lb)	1,800 cala (45,7 mm)
Otwarcie	196 kg (500 lb)	1,177 cala (29,9 mm)
Swobodny odcinek	n/a	2,210 cala (56,1 mm)

Tabela 6. Tłoki

Tłok:	Prześwit (cale)
Dopasowanie tłoka do cylindra (luźne)	0,0026-0,0036
Dopasowanie sworznia tłoka (luźne)	0,0003-0,0008
Pierwsza szczelina na końcu pierścienia	0,012-0,020
Druga szczelina na końcu pierścienia	0,016-0,024
Szczelina szyny pierścienia kontroli oleju	0,008-0,0028
Prześwit po stronie pierścienia górnego	0,0010-0,0022
Prześwit boczny drugiego pierścienia	0,0010-0,0022
Prześwit boczny pierścienia olejowego	0,0003-0,0072

Tabela 7. Dane techniczne krzywki - SE266E

Układ dolotowy	Specyfikacja
Otwiera się	24 BTDC
Zamyka się	58 ABDC
Czas trwania	262 °

Tabela 7. Dane techniczne krzywki - SE266E

Układ dolotowy	Specyfikacja
Maks. podnoszenie zaworu	0,658 cala
Podnośnik zaworu @ TDC	0,208 cala
Wydech	Specyfikacja
Otwiera się	69 BBDC
Zamyka się	17 ATDC
Czas trwania	266 °
Maks. podnoszenie zaworu	0,658 cala
Podnośnik zaworu @ TDC	0,178 cala
Ustawienie krzywek przy 1,346 mm (0,053 cala) podniesienia popychacza w stopniach wału korbowego	

## ODPORNOŚĆ NA ZUŻYCIE

Jako wskazówka przy podejmowaniu decyzji o ponownym zastosowaniu części silnika mogą służyć limity zużycia. Zużyte części należy wymieniać zawsze, gdy zostaną przekroczone następujące limity zużycia.

### UWAGA

Wszystkie dane nie wymienione w poniższych tabelach można sprawdzić w specyfikacji Twin-Cam 96, podanej w instrukcji serwisowej

Tabela 8. Cylindry

POZYCJA	WYMIENIĆ, JEŚLI ZUŻYCIE PRZEKRACZA	
	CALE	mm
Zwężenie	0.002	0.051
Odkształcenie	0.002	0.051
Deformacja uszczelki lub powierzchni pierścienia O-ring: wierzch	0.006	0.152
Deformacja uszczelki lub powierzchni pierścienia O-ring: podstawa	0.004	0.102

Tabela 9. Średnica cylindra

POZYCJA	WYMIENIĆ, JEŚLI ZUŻYCIE PRZEKRACZA	
	CALE	mm
Standard	4.062	103.17
0,010 cala nadwymiar	4.072	103.43

Tabela 10. Tłoki

Dopasowanie tłoka do cylindra (luźne)	Granica zużycia (cale)
Dopasowanie do cylindra (luźne)	0.0061
Dopasowanie sworznia tłoka (luźne)	0.0011
Pierwsza szczelina na końcu pierścienia	0.030
Dруга szczelina na końcu pierścienia	0.034
Szczelina szyny pierścienia kontroli oleju	0.038
Prześwit po stronie pierścienia górnego	0.0030
Prześwit boczny drugiego pierścienia	0.0030
Prześwit boczny pierścienia olejowego	0.0079

## CYLINDRY SE120R

1. Ustaw motocykl na odpowiednim podnośniku.

### UWAGA

Jeśli pojazd jest wyposażony w inteligentny system bezpieczeństwa Harley-Davidson, zapoznaj się z instrukcją obsługi, w której opisano, jak instrukcje system alarmowy.

2. Zdejmij siedło zgodnie z zaleceniami w instrukcji serwisowej.

### ▲ OSTRZEŻENIE

**Podczas serwisowania układu paliwowego nie wolno palić tytoniu ani dopuścić do obecności otwartego ognia lub iskrzenia. Benzyna jest niezwykle łatwopalna i wybuchowa, a te właściwości mogą być przyczyną śmierci lub poważnych obrażeń. (00330a)**

3. Wyjmij bezpiecznik główny. Opis znajdziesz w instrukcji serwisowej twojego motocykla.
4. Wymontuj zbiornik paliwa zgodnie ze wskazówkami w instrukcji serwisowej.

## Usuń elementy silnika

1. Wymontowując zespół filtra powietrza stosuj się do wskazówek w instrukcji serwisowej.
2. Wymontuj układ wydechowy zgodnie z procedurami opisanymi w instrukcji serwisowej.
3. Zdemontuj górną część silnika. Zapoznaj się z odpowiednimi częściami instrukcji serwisowej dotyczącymi silnika.

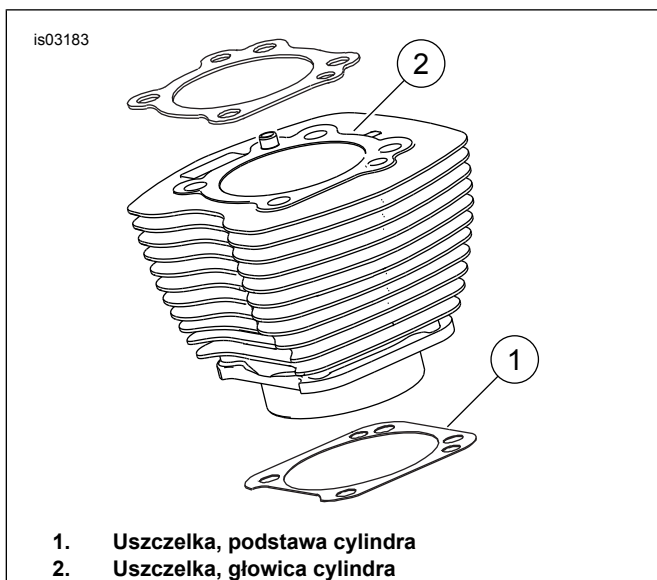
## Zamontuj elementy górnej części silnika

### UWAGA

Rysunek 1. Uszczelka podstawy cylindra (1) i uszczelka głowicy cylindra (2) eliminują potrzebę stosowania pierścieni O-ring. Nie używaj pierścieni do kołków i czopów cylindra.

Nową uszczelkę podstawy cylindra (1) należy wkładać wytłoczoną stroną w dół, wklęsłą stroną do góry.

1. Należy zapoznać się z odpowiednią instrukcją serwisową i zmontować silnik z następującymi zmianami:
  - a. Zmontuj górną część silnika, używając przy tym dostarczonych w zestawie uszczelek podstawy i głowicy cylindra. Zapoznaj się z odpowiednią, dotyczącą silnika, częścią instrukcji serwisowej.



Rysunek 1. Uszczelki cylindra

## Montaż końcowy

1. Zamontuj zbiornik paliwa. Zob. instrukcja serwisowa.
2. Załóż bezpiecznik główny. Zob. instrukcja serwisowa.
3. Zamontuj siodło. Po zamontowaniu siodła pociągnij za nie, aby upewnić się, że jest odpowiednio zamocowane. Zob. instrukcja serwisowa.

## TŁOK SE120R

1. Patrz rozdział SILNIK w instrukcji serwisowej

## MONTAŻ

### ▲ OSTRZEŻENIE

Aby zapobiec przypadkowemu uruchomieniu pojazdu, co mogłoby spowodować śmierć lub poważne obrażenia ciała, przed podjęciem działań należy odłączyć przewody akumulatora (najpierw przewód ujemny (-)). (00307a)

### ▲ OSTRZEŻENIE

W pierwszej kolejności odłącz przewód ujemny (-) akumulatora. Jeśli przewód dodatni (+) dotknie masy przy podłączonym przewodzie ujemnym (-), powstające iskry mogłyby spowodować wybuch akumulatora, co z kolei mogłoby być przyczyną śmierci lub poważnych obrażeń ciała. (00049a)

1. Zapoznaj się z instrukcją serwisową i postępuj zgodnie z podanymi zaleceniami dotyczącymi demontażu siodła i odłączania przewodów akumulatora, najpierw przewodu ujemnego.

### ▲ OSTRZEŻENIE

Podczas serwisowania układu paliwowego nie wolno palić tytoniu ani dopuścić do obecności otwartego ognia lub iskrzenia. Benzyna jest niezwykle łatwopalna i wybuchowa, a te właściwości mogą być przyczyną śmierci lub poważnych obrażeń. (00330a)

2. Patrz SILNIK: DEMONTAŻ MOTOCYKLA DO CELÓW SERWISOWYCH oraz NAPRAWA GŁOWICY, DEMONTAŻ w instrukcji serwisowej, opisano tam procedury wymontowania głowicy cylindra, cylindra i tłoka.
3. Postępuj zgodnie z procedurami opisanymi w SILNIK: Kontrolę części opisano w rozdziałach SERWIS I NAPRAWA PODZESPOŁÓW, GŁOWICA/ CYLINDER/ GÓRNA CZĘŚĆ KORBOWODU.
4. Zob. SILNIK Instrukcje dotyczące wytaczania i honowania zamieszczono w rozdziale SERWIS I NAPRAWA PODZESPOŁÓW, CYLINDER.

### UWAGA

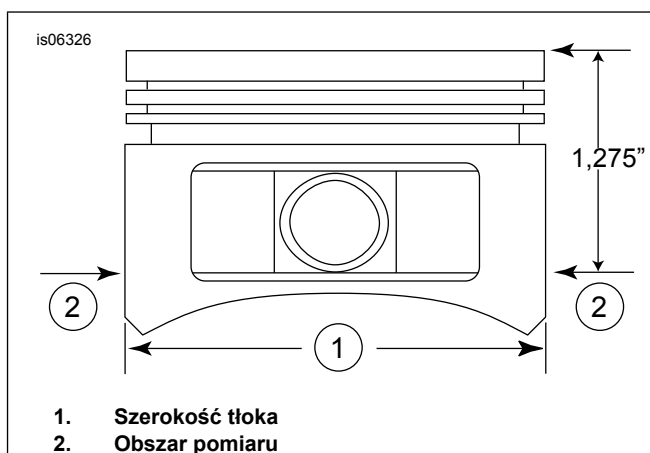
Włóż górny pierścień (baryłkowy) i drugi pierścień (pierścień Napiera ze skosem), oznaczeniem "N" skierowanym do góry. Pierścienie olejowe można wkładać dowolną stroną do góry.

Zawarte w zestawie uszczelki 4,060 cala podstawy cylindra i głowicy eliminują potrzebę stosowania pierścieni O-ring (11273). **Nie** używaj pierścieni do kołków i czopów cylindra.

Nową uszczelkę podstawy cylindra należy wkładać wytłoczoną stroną w dół, wklęsłą stroną do góry.

### UWAGA

Sprawdzenie pasowania tłoka do cylindra w tym miejscu zgodnie z tabelą 11 przedstawiono w celach informacyjnych.



Rysunek 2. Wymiary tłoków

5. Zobacz Rysunek 2. Zmierz szerokość tłoka (1), 90 stopni w poziomie z obu stron otworu sworznia tłokowego i 1,275 cala poniżej górnej powierzchni (korony) tłoka (2). Dane dotyczące pasowania tłok-cylinder zamieszczono w tabeli 11.
6. Tłoki w tym zestawie są przeznaczone konkretnie do cylindra przedniego lub tylnego. W przednim cylindrze zamontuj tłok oznaczony „FRONT”, strzałka powinna być skierowaną do przodu silnika. W tylnym cylindrze zamontuj tłok oznaczony „REAR”, strzałka powinna być skierowaną do przodu silnika.
7. Patrz SILNIK: Część REMONT GŁOWICY, MONTAŻ w instrukcji serwisowej zawierający opis procedur montażu tłoka, cylindra i głowicy cylindra.

Tabela 11. Specyfikacja

Tłok:	Prześwit (cale)
Dopasowanie tłoka do cylindra (luźne)	0,0026-0,0036
Dopasowanie sworznia tłoka (luźne)	0,0003-0,0008
Pierwsza szczelina na końcu pierścienia	0,012-0,020
Druga szczelina na końcu pierścienia	0,016-0,024
Szczelina szyny pierścienia kontroli oleju	0,008-0,0028
Prześwit po stronie pierścienia górnego	0,0010-0,0022
Prześwit boczny drugiego pierścienia	0,0010-0,0022
Prześwit boczny pierścienia olejowego	0,0003-0,0072

Tabela 12. Odporność na zużycie

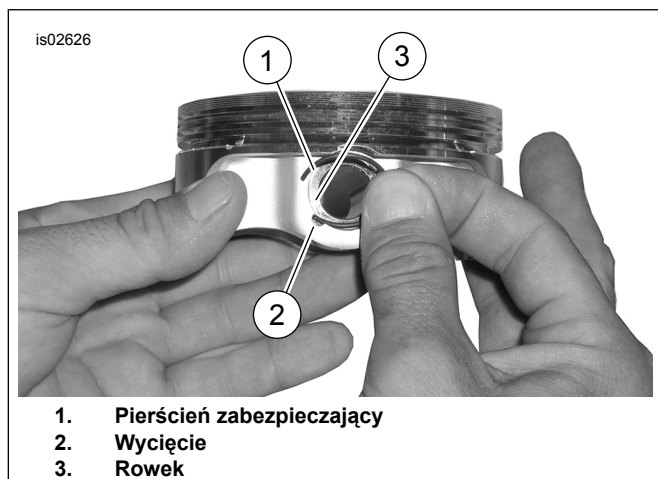
Dopasowanie tłoka do cylindra (luźne)	Granica zużycia (cale)
Dopasowanie do cylindra (luźne)	0.0061
Dopasowanie sworznia tłoka (luźne)	0.0011
Pierwsza szczelina na końcu pierścienia	0.030
Druga szczelina na końcu pierścienia	0.034
Szczelina szyny pierścienia kontroli oleju	0.038
Prześwit po stronie pierścienia górnego	0.0030
Prześwit boczny drugiego pierścienia	0.0030
Prześwit boczny pierścienia olejowego	0.0079

## Montaż pierścienia zabezpieczającego (sprężynujący) sworznia tłoka

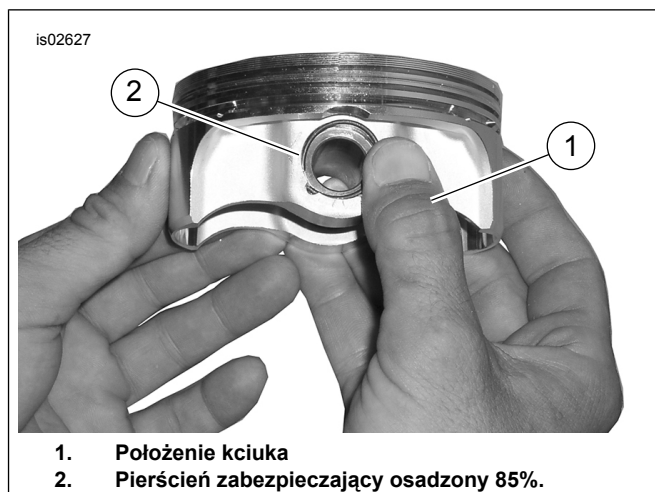
### UWAGA

Po zainstalowaniu szczelina w pierścieniu musi znajdować się w położeniu 12:00 lub 6:00.

1. Zobacz Rysunek 3 . Włóż otwarty koniec pierścienia osadczego (1) do wycięcia (2) w rowku (3) wokół piasty sworznia tłokowego tak, aby po zamontowaniu szczelina znalazła się w pozycji godziny 12:00 lub 6:00.



Rysunek 3. Pierścień zabezpieczający i tłok



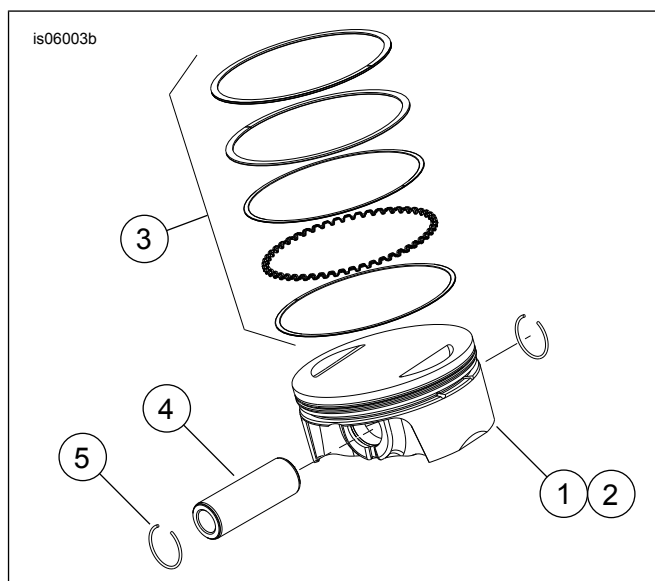
Rysunek 4. Załóż pierścień zabezpieczający

2. Zobacz Rysunek 4 . Umieść kciuk (1) tak, jak pokazano na rysunku i mocno naciskaj, dopóki około 85% pierścienia (2) nie znajdzie się w rowku.
3. Uważając, aby nie zarysować i nie uszkodzić tłoka, użyj niewielkiego wkrętaka do podważania pierścienia sprężynującego włożenia jego pozostałej części do rowka. Powtórz tę czynność przy montażu pozostałych pierścieni sprężynujących.

### UWAGA

Upewnij się, że pierścień tłoka jest w pełni osadzony, w przeciwnym razie DOJDZIE DO USZKODZENIA SILNIKA.

4. Patrz SILNIK: część instrukcji serwisowej MONTAŻ MOTOCYKLA PO JEGO ROZEBRANIU, w której opisano procedury ostatecznego montażu.



Rysunek 5. Zespół tłoka

Tabela 13. Zespół tłoka

Pozycja	Opis (liczba)
1	Tłok (przód, standard)
2	Tłok (tył, standard)
3	• Zestaw pierścieni (standardowy) (2)

Tabela 13. Zespół tłoka

Pozycja	Opis (liczba)
4	• Kołek tłoka (2)
5	• Pierścień sprężynujący, zabezpieczający (4)
1	Tłok (przód, +0,010)
2	Tłok (tył, +0,010)
3	• Zestaw pierścieni (+0,010) (2)
4	• Kołek tłoka (2)
5	• Pierścień sprężynujący, zabezpieczający (4)

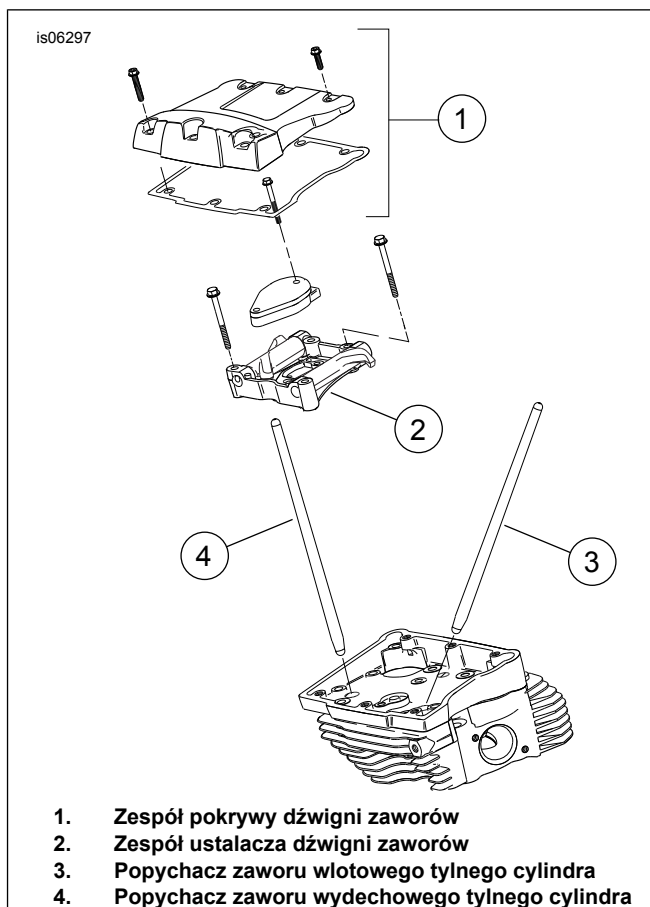
## WYMIANA/SERWISOWANIE POPYCHACZY

1. Sprawdź rozdział SILNIK w Instrukcji serwisowej.

### UWAGA

Przy montażu i demontażu popychaczy postępuj zgodnie z odpowiednimi procedurami opisanymi w instrukcji serwisowej. Popychacze są oznaczone Wlot i Wydech.

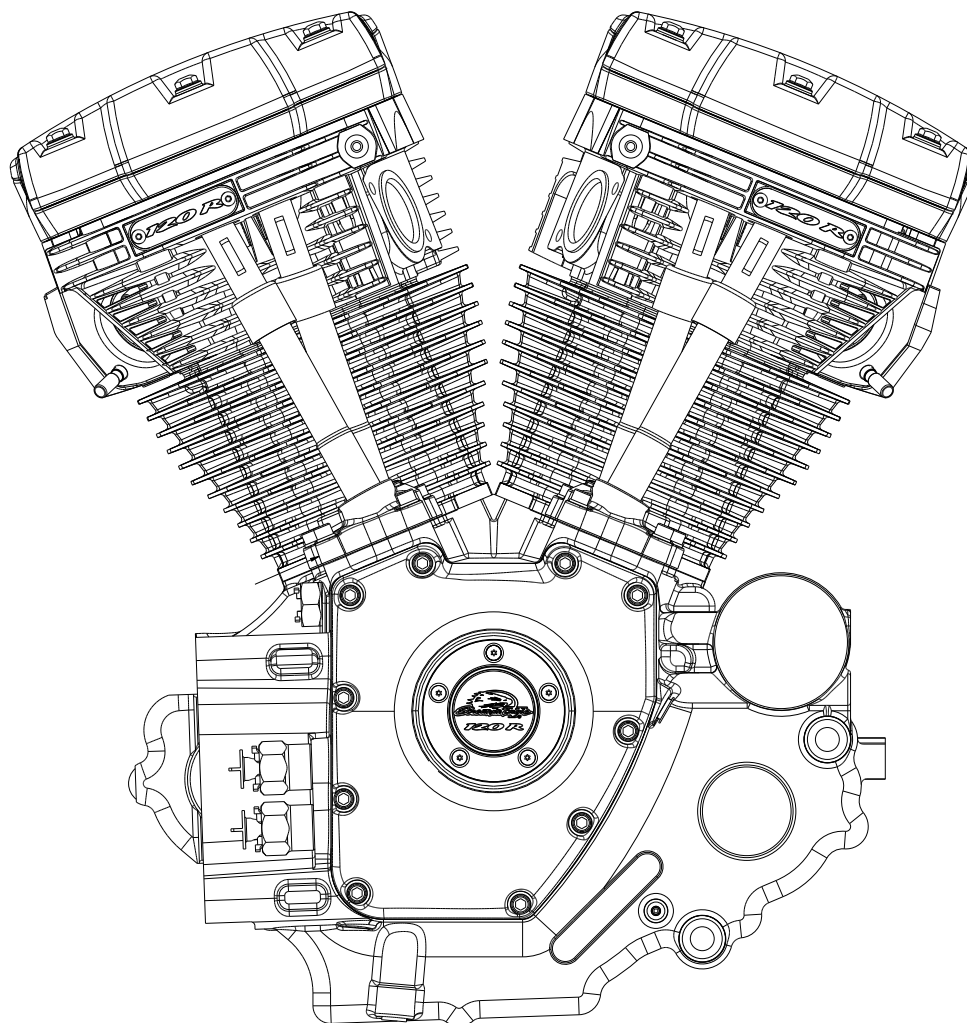
Popychacze są kierunkowe. Pamiętaj, że grubsze końcówki drążków popychaczy powinny znajdować się w gniazdach popychaczy.



Rysunek 6. Popychacze

# ELEMENTY ZESTAWU SERWISOWEGO

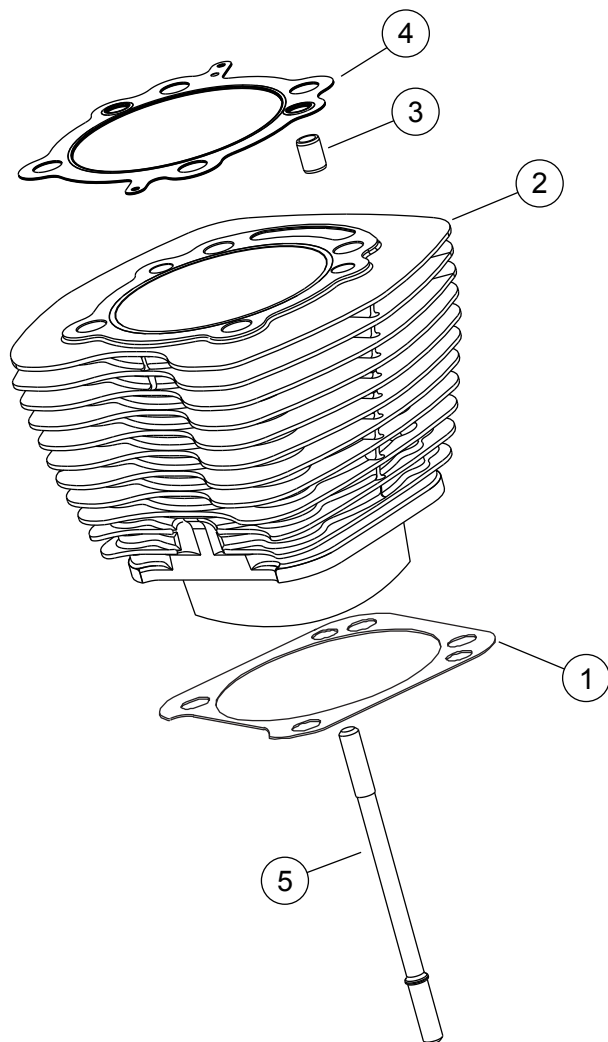
is07076



Rysunek 7. Elementy zestawu serwisowego: Zespół silnika, SE 120R Kompletny

Tabela 14. Silnik tuningowany do zastosowań sportowych SE120R Screamin' Eagle Pro

Pozycja	Opis (liczba)	Numer części
1	Zespół silnika, kompletny	19206-13

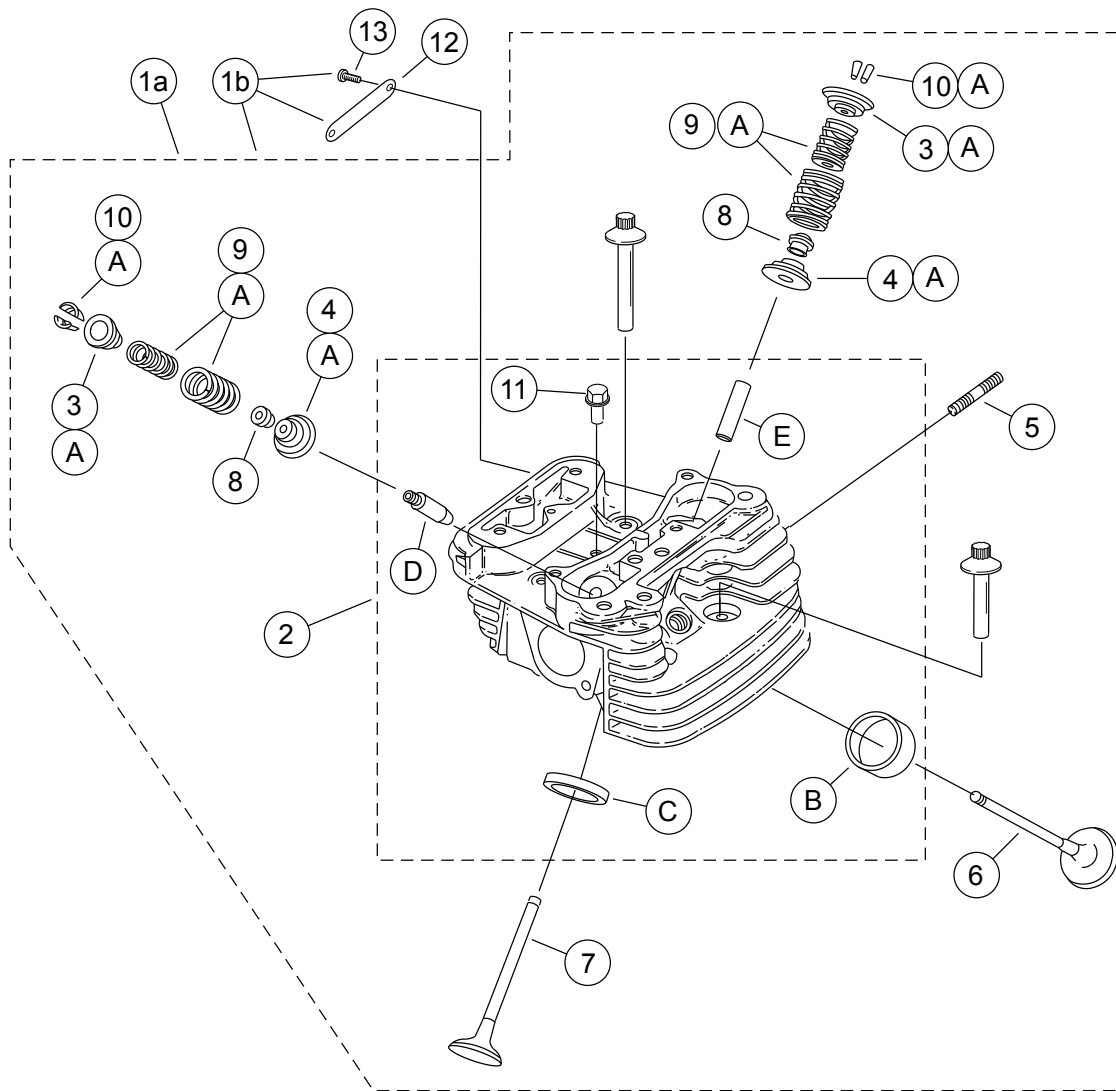


Rysunek 8. Elementy zestawu serwisowego: Silnik tuningowany do zastosowań sportowych SE120R Screamin' Eagle Pro

Tabela 15. Elementy zestawu serwisowego: Silnik tuningowany do zastosowań sportowych SE120R Screamin' Eagle Pro

Pozycja	Opis (liczba)	Numer części
1	Uszczelka podstawy, cylinder (2)	16736-04
2	Zestaw cylindrów SE, 4,060 in., (czarny) (zawiera elementy 1, 3, 4, 1105 i 1086A)	16550-04C
3	Kołek rozprężny, pierścień (4)	16595-99A
4	Uszczelka, głowica cylindra (2)	16104-04
5	Kołek, cylinder (8)	16834-99A
6	Zestaw uszczelek, remont silnika (nie zawiera uszczelki głowicy cylindra, uszczelek podstawy ani uszczelnień trzpienia zaworu) (nie pokazano)	17053-99C
7	Zestaw uszczelek, głowica (nie zawiera uszczelki głowicy cylindra, uszczelek podstawy ani uszczelnień trzpienia zaworu) (nie pokazano)	17052-99C





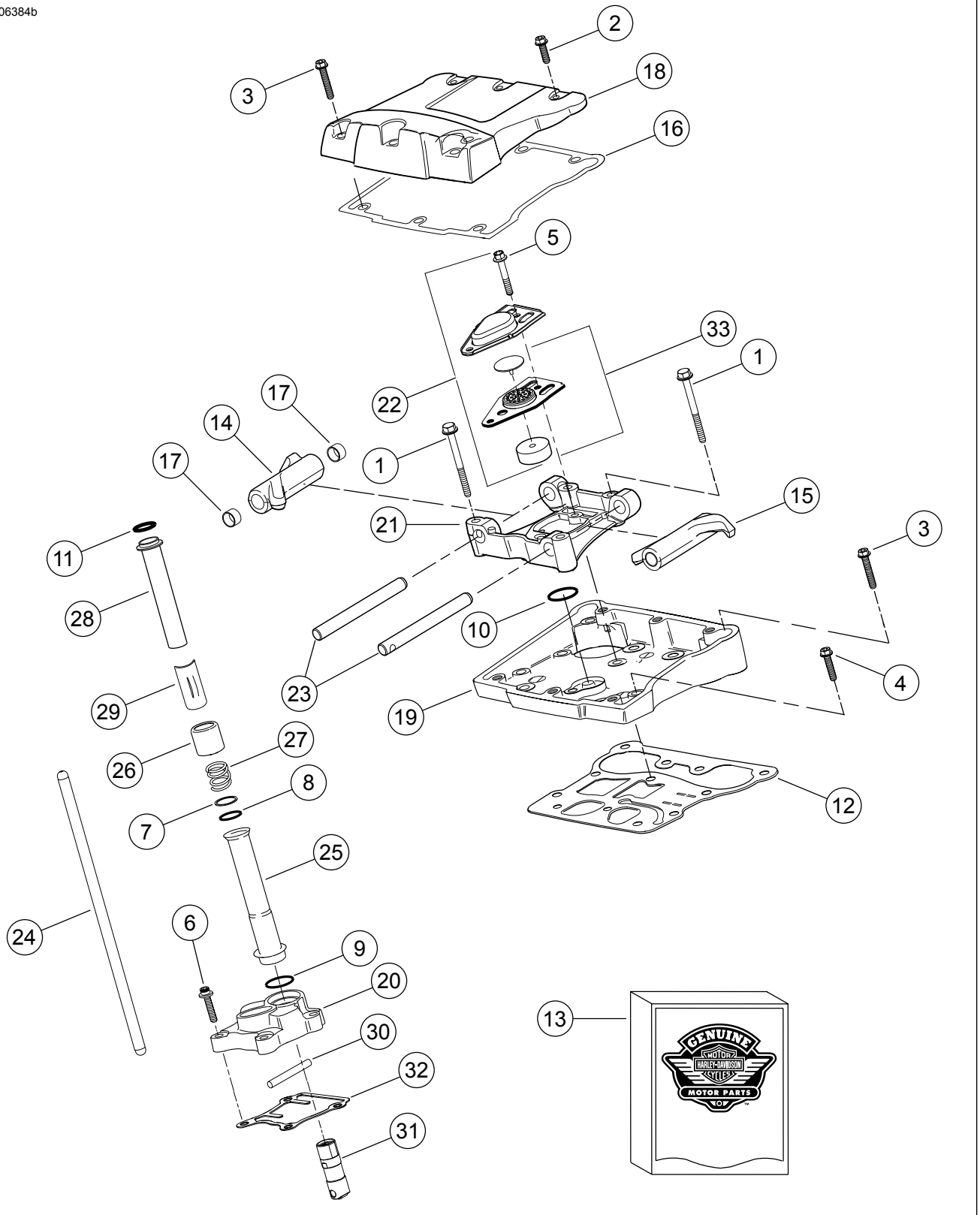
**Rysunek 9. Elementy zestawu serwisowego: Silnik tuningowany do zastosowań sportowych SE120R Screamin' Eagle Pro**

**Tabela 16. Elementy zestawu serwisowego: Silnik tuningowany do zastosowań sportowych SE120R Screamin' Eagle Pro**

Pozycja	Opis (liczba)	Numer części
1	Zespół głowicy cylindrów, tył (zawiera elementy od 2 do 13)	17444-10
	Zespół głowicy cylindrów, przód (zawiera elementy od 2 do 13)	17444-10
2	• Głowica cylindra (szlifowana, z zamontowanymi elementami B, C, D i E)	Nie jest sprzedawany oddzielnie
3	• Kołnierz, sprężyna zaworu, górna (4)	Zob. Zestawy serwisowe
4	• Kołnierz, sprężyna zaworu, dolna (4)	Zob. Zestawy serwisowe
5	• Kołek, port wydechowy (4)	16715-83
6	• Zawór wlotowy (2)	18190-08
7	• Zawór wydechowy (2)	18183-03

**Tabela 16. Elementy zestawu serwisowego: Silnik tuningowany do zastosowań sportowych SE120R Screamin' Eagle Pro**

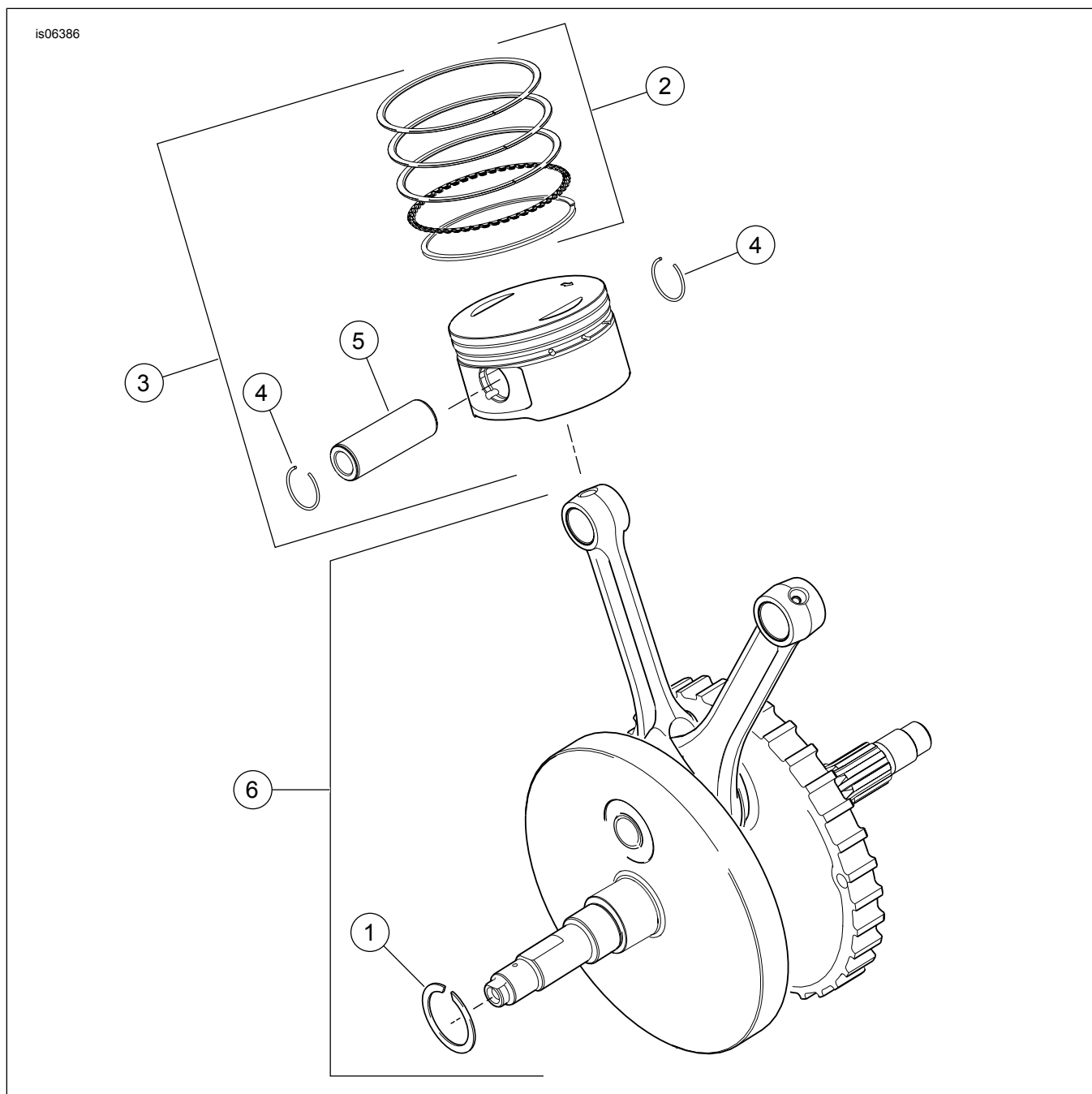
Pozycja	Opis (liczba)	Numer części
8	• Uszczelka, zawór (4)	18046-98
9	• Sprężyna zaworu (4)	Zob. Zestawy serwisowe
10	• Ustalacz, kołnierz zaworu (8). Również w zestawie 18281-02A	18240-98
11	• Wtyk automatycznego dekompresora (2)	16648-08
12	Medallion, „120R” (2)	17136-10
13	Śruba, łeb półkulisty TORX (4)	25800017
14	Śruba, gwint wewnętrzny, 3-3/16 cala (4)	16478-85A
15	Śruba, gwint wewnętrzny, 1-7/8 cala (4)	16480-92A
16	Świece zapłonowe (nie pokazano) (2)	32186-10
<b>Zestawy serwisowe:</b>		
A	Zestaw sprężyn zaworu, Screamin' Eagle	18281-02A
<b>Następujące części Screamin' Eagle są dostępne oddzielnie:</b>		
B	Gniazdo zaworu, wlot	18191-08
C	Gniazdo zaworu, wydech	18048-98A
D	Prowadnica zaworu, wlot (serwis)	
	• (+ 0,003 cala)	18158-05
	• (+ 0,002 cala)	18156-05
	• (+ 0.001 cala)	18154-05
E	Prowadnica zaworu, wydech (serwis)	
	• (+ 0,003 cala)	18157-05
	• (+ 0,002 cala)	18155-05
	• (+ 0.001 cala)	18153-05



Rysunek 10. Części serwisowe: Silnik tuningowy do zastosowań sportowych SE120R Screamin' Eagle Pro

**Tabela 17. Elementy zestawu serwisowego: Silnik tuningowany do zastosowań sportowych SE120R Screamin' Eagle Pro**

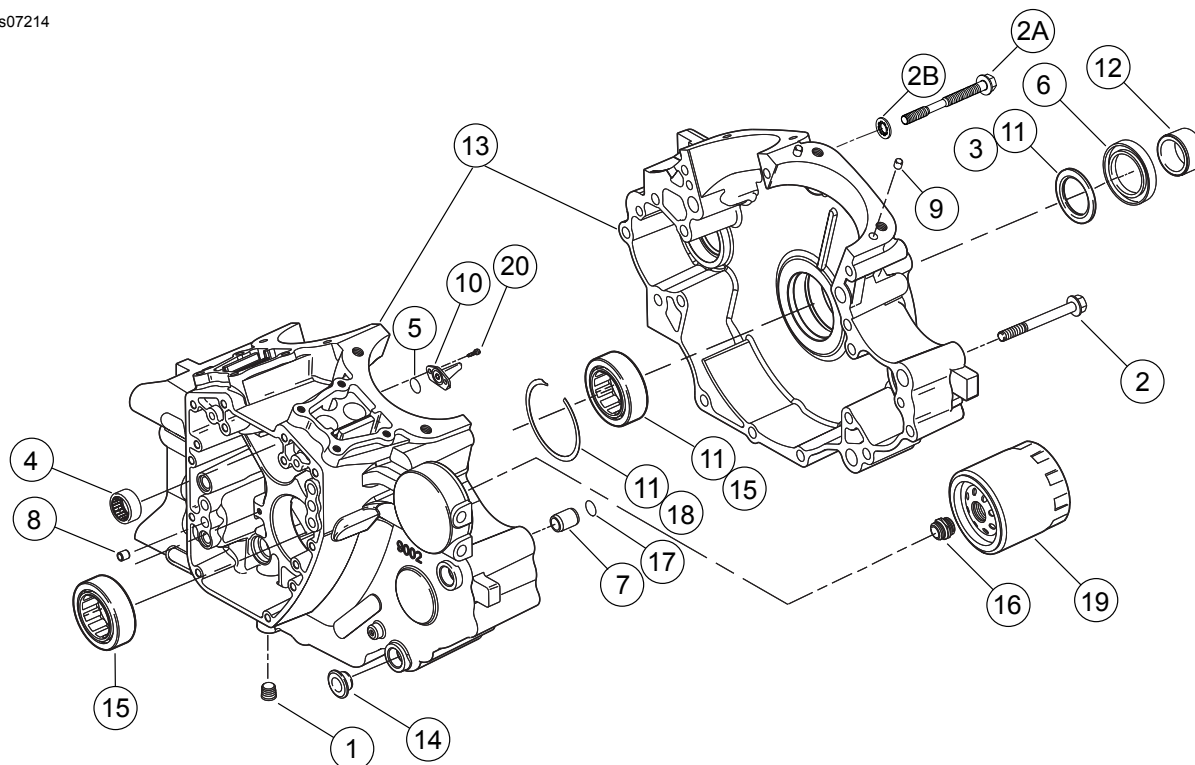
Pozycja	Opis (liczba)	Numer części
1	Śruba sześciokątna 5/16-18 X 2-1/2 z kołnierzem hd. (Klasa 8) (8)	1039
2	Śruba sześciokątna 5/16-18 x 1,0, z nakrętką zabezpieczającą (6)	3692A
3	Śruba sześciokątna 5/16-18 X 1-3/4, z nakrętką zabezpieczającą (10)	3693A
4	Śruba sześciokątna 5/16-18 X 1-1/4, z nakrętką zabezpieczającą (8)	3736B
5	Śruba sześciokątna 1/4-20 z kołnierzem X 1-11/16 z nakrętką zabezpieczającą (klasa 8) (4)	4400
6	Śruba 1/4-20 X 1 z łbem gniazdowym hd., z nakrętką zabezpieczającą (8)	4741A
7	Podkładka 11/16 x 29/32 X 1/32 (4)	6762B
8	Pierścień O-ring, pokrywa popychaczy (4)	11132A
9	Pierścień O-ring, pokrywa popychaczy (4)	11145A
10	Uszczelka o-ring (2)	11270
11	Uszczelka o-ring (4)	11293
12	Uszczelka, obudowa dźwigni zaworów (2)	16719-99B
13	Zestaw uszczelki, krzywki	17045-99D
14	Ramię dźwigni zaworu, wlot przód, wydech tył, z tulejami (2)	17360-83A
15	Ramię dźwigni zaworu, wlot tył, wydech przód, z tulejami (2)	17375-83A
16	Uszczelka, pokrywa dźwigni zaworów (2)	17386-99A
17	Tuleja, dźwignia zaworu (8)	17428-57
18	Zespół pokrywy dźwigni zaworu (chrom) (2)	17572-99
19	Obudowa dźwigni zaworu, (chrom) (2)	17578-10
20	Pokrywa popychaczy, przód (chromowana) Pokrywa podnośnika, tył (chromowana)	17964-99 17966-99
21	Ustalacz, dźwignia zaworu (2)	17594-99
22	Zestaw zespołu odpowietrznika, (2)	17025-03A
23	Trzonek, dźwignia zaworu (4)	17611-83
24	Zestaw popychaczy Perfect Fit (+0,030 cala)	18401-03
25	Pokrywa, popychacz, dolny (4)	17939-99
26	Czapka, sprężyna pokrywy (4)	17945-36B
27	Sprężyna, pokrywa popychaczy (4)	17947-36
28	Pokrywa, popychacz, górny (4)	17948-99
29	Ustalacz, osłona sprężyny (4)	17968-99
30	Kołek przeciwbrotowy (2)	18535-99
31	Popychacz hydrauliczny (4)	17900022
32	Uszczelka, pokrywa popychaczy (2)	18635-99B
33	Zespół przegrody, odpowietrznik (2)	26500002



Rysunek 11. Części serwisowe, silnik tuningowany do zastosowań sportowych SE120R Screamin' Eagle Pro

Tabela 18. Elementy zestawu serwisowego: Silnik tuningowany do zastosowań sportowych SE120R Screamin' Eagle Pro

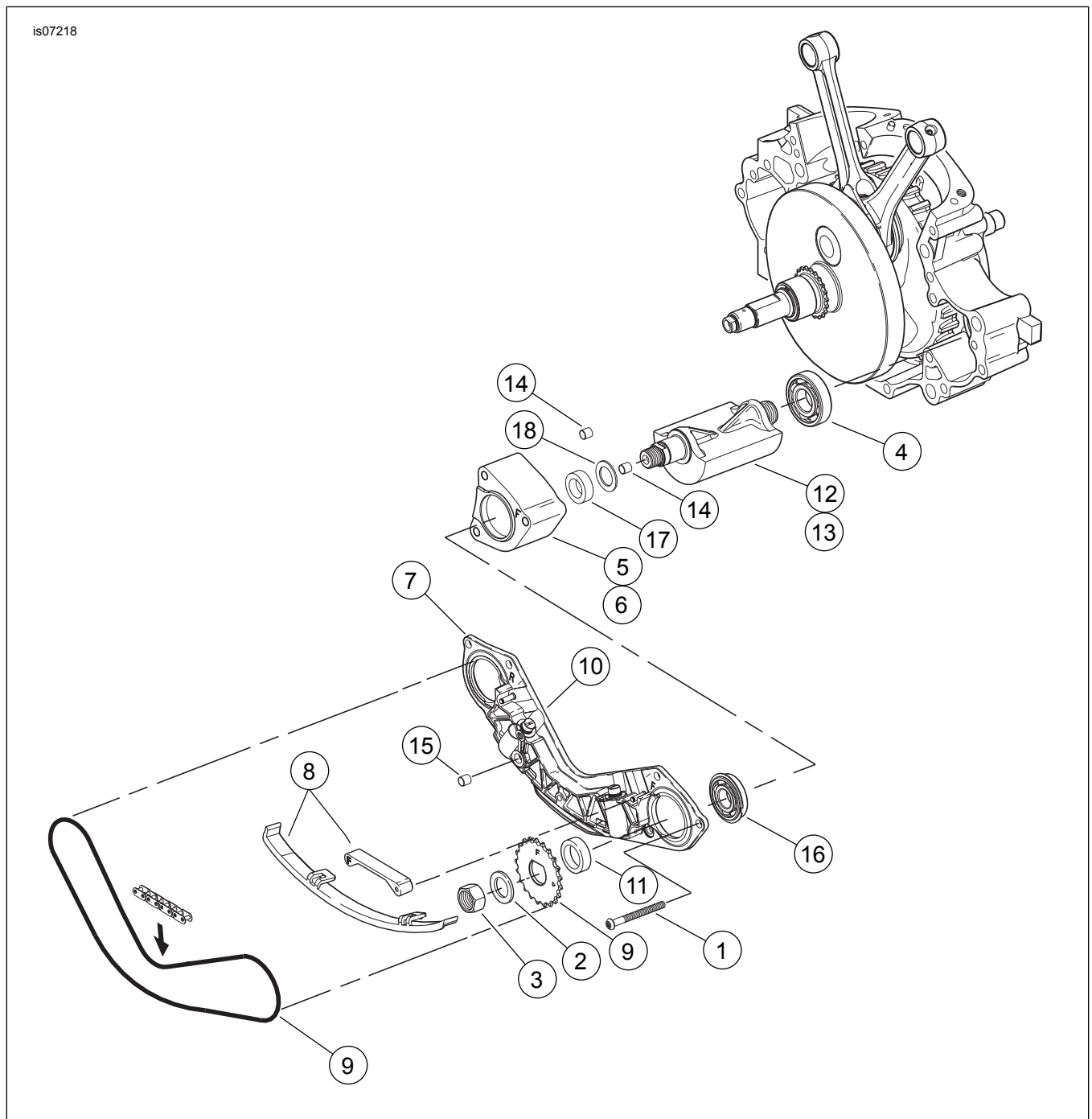
Pozycja	Opis (liczba)	Numer części
1	Pierścień zabezpieczający	11177A
2	Zestaw pierścieni tłokowych, standard (2)	22526-10
	Zestaw pierścieni tłokowych, 0,010 cala nadwymiarowe (2)	22529-10
3	Zestaw tłoka, przedni i tylny, z zestawami pierścieni, sworzniem tłokowym i pierścieniami zabezpieczającymi, standard	22574-10
	Zestaw tłoka, przedni i tylny, z zestawami pierścieni, sworzniem tłokowym i pierścieniami zabezpieczającymi, nadwymiarowe 0.010 cala	22576-10
4	Pierścień blokujący, sworznień tłoka (4)	22097-99
5	Kolek tłoka (2)	22310-10
6	Zestaw zespołu koła zamachowego	24100013



Rysunek 12. Elementy zestawu serwisowego: Silnik tuningowany do zastosowań sportowych SE120R Screamin' Eagle Pro

Tabela 19. Elementy zestawu serwisowego: Silnik tuningowany do zastosowań sportowych SE120R Screamin' Eagle Pro

Pozycja	Opis (liczba)	Numer części
1	Wtyk (3)	765
2	Śruba, 5/16-18 x 3,0 cala, łeb sześciokątny z kołnierzem (11)	895
2a	Śruba, górna środkowa, skrzynia korbowa	1105
2b	Podkładka, uszczelka	1086A
3	Podkładka 1-1/4 x 1-53/64 X 1/8 (2)	8972
4	Zestaw łożysk igielkowych, wałki rozrządu (2) (Zestaw zawiera 2)	24018-10
5	Uszczelka o-ring (2)	10930
6	Uszczelka olejowa	12068
7	Kołek rozprężny (2)	16574-99A
8	Kołek rozprężny (2)	16589-99A
9	Kołek rozprężny (4)	16595-99A
10	Dysza natrysku oleju do chłodzenia tłoka, z 10930 (2)	22315-06A
11	Zestaw łożyska, lewa strona z 8972, 24605-07, 35114-02 i wewnętrzna bieżnia	24004-03B
12	Element dystansowy, wałek koła zębatego	24009-06
13	Zestaw skrzyni korbowej (czarny) z łożyskami, dyszami chłodzącymi i śrubami przelotowymi wraz ze śrubą 21	24400001
14	Element dystansowy (4)	24603-00
15	Łożysko , główne (2)	24605-07
16	Adapter, filtr oleju	26352-95A
17	Pierścień zabezpieczający	35114-02
18	Filtr oleju (chromowany)	63798-99A
19	Śruba, łeb TORX®, 8-32 x 3/8 (4)	68042-99
20	Śruba, łeb półkulisty TORX®, mocowanie łożyska, 1/4 - 20 x 7/16 cala (2)	703B



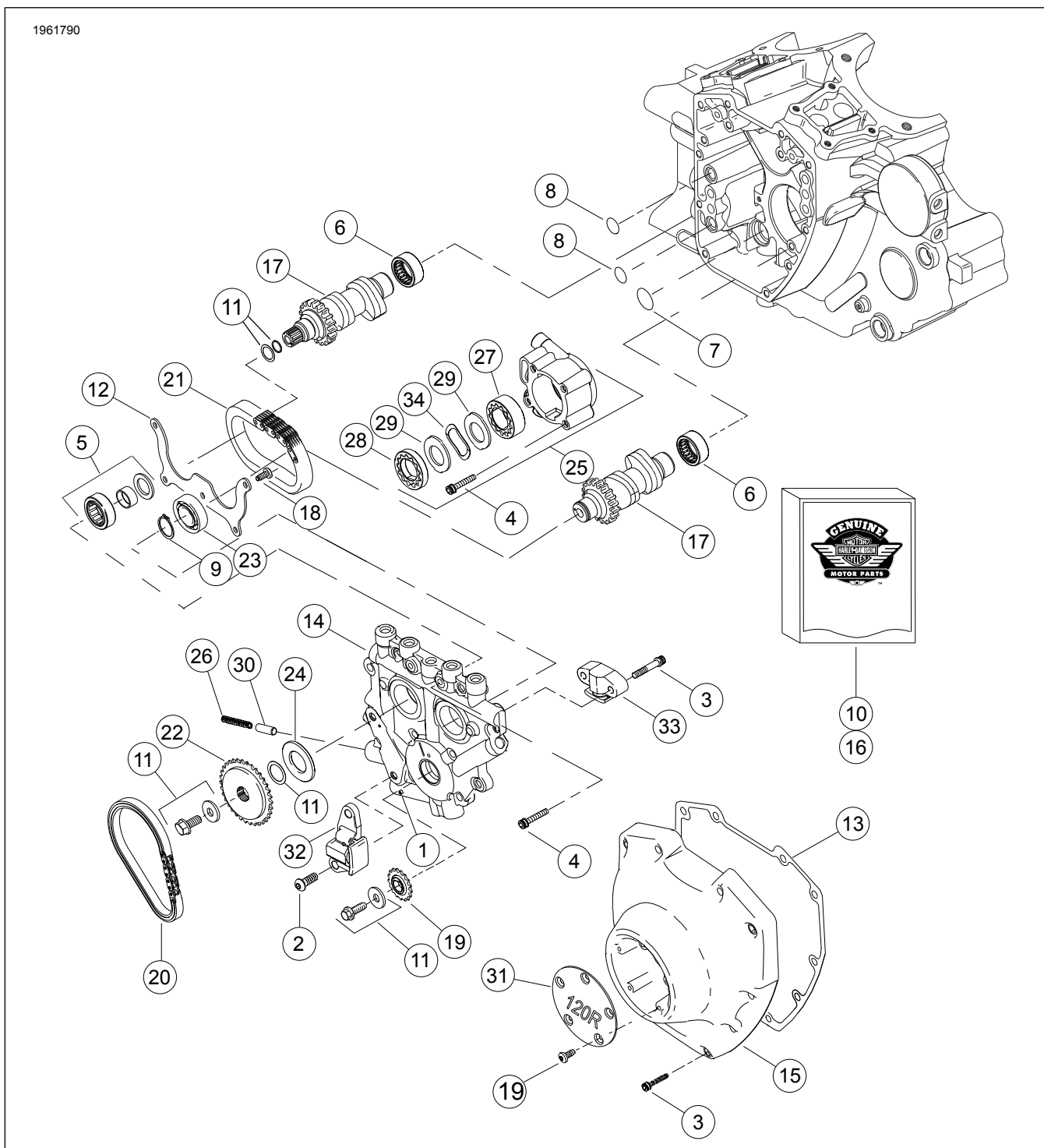
Rysunek 13. Elementy zestawu serwisowego: Silnik tuningowany do zastosowań sportowych SE 120R Screamin' Eagle Pro

Tabela 20. Wykaz elementów zestawu serwisowego

Pozycja	Opis (liczba)	Numer części
1	Wkręt (2)	703B
2	Wkręt (6)	956
3	Sruba, śruba wałka wyważającego (2)	3110
4	Podkładka, śruba wałka wyważającego(2)	6456
5	Łożysko, panewka (2)	8959
6	Łożysko, (2)	8992A
7	Zespół wspornika, prowadnica łańcucha, w tym tłoki napinacza	14728-07
8	Zestaw napędu prowadnic, z/14769-00, zębátka przednia i tylna	14761-00
9	Zestaw prowadnic, napinacz łańcucha, zawiera prowadnicę przednią i tylną	14762-00
10	Zestaw montażowy tłoka, napinacz łańcucha (2)	14764-00

Tabela 20. Wykaz elementów zestawu serwisowego

Pozycja	Opis (liczba)	Numer części
11	Łańcuch, napęd wałka wyważającego	14769-00
12	Przekładka o grubości 0,039	14784-07
13	Zestaw wałka wyważającego, z 8959, 8992A i wałkiem wyważającym (2)	14789-07
14	Tuleja, kolek rozporowy (2)	16583-00A
15	Pierścień ustalający, łożysko wałka wyważającego (2)	35240-07
16	Uszczelka, złącze olejowe	45359-00



Rysunek 14. Elementy zestawu serwisowego: Silnik tuningowany do zastosowań sportowych SE 120R Screamin' Eagle Pro



**Tabela 21. Elementy zestawu serwisowego: Silnik tuningowany do zastosowań sportowych SE 120R Screamin' Eagle Pro**

Pozycja	Opis (liczba)	Numer części
1	Kolek	601
2	Śruba, napinacz łańcucha głównego rozrządu (2)	942
3	Śruba, pokrywa rozrządu, 1/4-20 x 1-1/4, radełkowana z podkładką blokującą (klasa 8), (10) Śruba, napinacz łańcucha pomocniczego rozrządu, 1/4-20 x 1-1/4, radełkowana z podkładką blokującą (klasa 8), (2)	4740A 4740A
4	Śruba inbusowa 1/4-20 X 1, z podkładką blokującą (8)	4741A
5	Zespół łożyska z łożyskiem, bieżnią wewnętrzną, podkładką i pierścieniem O-ring	8983
6	Zestaw łożysk igielkowych, wałki rozrządu (2) (Zestaw zawiera 2)	24018-10
7	O-ring	11293
8	Uszczelka o-ring (2)	11301
9	Pierścień zabezpieczający	11494
10	Zestaw uszczelki, krzywki	17045-99D
11	Zestaw mocowania zębatki napędu rozrządu, i podkładka	91800088
12	Płytki, ustalająca łożyska	1200018
13	Uszczelka, osłona krzywki	25244-99A
14	Płytki wałki rozrządu, z zaworem obejściowym	25400018
15	Pokrywa rozrządu, (chrom)	25369-01B
16	Łańcuch wałki rozrządu i zestaw mocowań, z 91800088, 25673-06, 25675-06 i 25728-06	25585-06
17	Wałek rozrządu, zestaw przód i tył, SE266E	25400029
18	Śruba, 8-32 x 3/8, łeb TORX® (9)	68042-99
19	Zębatka, napęd rozrządu na wału korbowym, 17 T	25673-06
20	Łańcuch, napęd główny rozrządu	25675-06
21	Łańcuch, napęd pomocniczy rozrządu	25607-99
22	Zębatka, napęd rozrządu, 34 T	25728-06
23	Łożysko kulkowe	8990A
24	Przekładka, ustawienie koła zębatego napędu wałki rozrządu, grubość 0,287 cala Przekładka, ustawienie koła zębatego napędu wałki rozrządu, grubość 0,297 cala Przekładka, ustawienie koła zębatego napędu wałki rozrządu, grubość 0,307 cala Przekładka, ustawienie koła zębatego napędu wałki rozrządu, grubość 0,317 cala Przekładka, ustawienie koła zębatego napędu wałki rozrządu, grubość 0,327 cala Przekładka, ustawienie koła zębatego napędu wałki rozrządu, grubość 0,337 cala Przekładka, ustawienie koła zębatego napędu wałki rozrządu, grubość 0,347 cala Przekładka, ustawienie koła zębatego napędu wałki rozrządu, grubość 0,357 cala	25722-00 25723-00 25721-00 25719-00 25717-00 25725-00 11889 11890
25	Zespół pompy olejowej, z elementami 27-29, 34 i korpusem	62400001
26	Sprężyna, zawór bezpieczeństwa	26210-99
27	Zespół gerotora, płukanie	Nie jest sprzedawany oddzielnie
28	Zespół gerotora, ciśnienie	Nie jest sprzedawany oddzielnie
29	Płytki separatora, gerotor (2)	Nie jest sprzedawany oddzielnie
30	Zawór nadmiarowy, pompa olejowa	26400-82B
31	Pokrywa, 120R	25495-10
32	Napinacz łańcucha, łańcuch głównego napędu rozrządu	39968-06
33	Napinacz łańcucha, łańcuch pomocniczego napędu rozrządu	39969-06
34	Sprężyna, separator	40323-00