



INSTRUKSI

J05613

2025-01-23



MESIN SIAP PAKAI UNTUK BALAP SE120R SCREAMIN 'EAGLE PRO

UMUM

Nomor Kit

19206-13

Model

Untuk informasi kesesuaian model, lihat Katalog Retail P&A atau bagian Komponen dan Aksesori di www.harley-davidson.com (hanya tersedia dalam Bahasa Inggris).

CATATAN

Mesin ini hanya untuk digunakan dalam balapan! Lepas label emisi dan pelat nomor dari pabrik sasis.

DAFTAR ISI

Tabel 1.

| DAFTAR ISI | |
|------------|----------------------------------|
| Hbaran | Subjek |
| 1 | PEMASANGAN MESIN SE120R |
| 3 | SPESIFIKASI MESIN SE120R |
| 3 | TOLERANSI MANUFAKTUR |
| 5 | BATAS KEAUSAN SERVIS |
| 6 | SILINDER SE120R |
| 6 | PISTON SE120R |
| 9 | MENGGANTI/MENYERVIS BATANG TEKAN |
| 10 | KOMPONEN SERVIS |

Komponen Tambahan Diperlukan

Untuk model Softail 2007-2011 (kecuali FXCW dan FXCWC): Pemasangan Kit Kompensator Kapasitas Tinggi SE (No. Komponen 40274-08A) **DIPERLUKAN** untuk pemasangan mesin ini.

Oli mesin sintetis yang direkomendasikan, Screamin' Eagle SYN3® 20W50 (p/n 99824-03/00QT).

Kit kopling yang mampu menahan torsi minimal 140 ft-lbs.

Bodi trotel SE, Pembersih Udara, dan Injektor Aliran Tinggi. Lihat Katalog Screamin' Eagle Pro atau hubungi dealer Harley-Davidson.

Kit gasket knalpot SE (p/n 17048-98).

Disarankan untuk menggunakan pendingin oli. Baca Katalog Retail P&A atau bagian Komponen dan Aksesori di www.harley-davidson.com.

SE Pro Super Tuner. Lihat Katalog Screamin' Eagle Pro atau hubungi dealer Harley-Davidson.

Lihat bagian yang sesuai di manual servis untuk informasi tentang alat-alat khusus yang diperlukan untuk memasang kit ini.

⚠ PERINGATAN

Keselamatan pengendara dan penumpang bergantung pada pemasangan kit yang benar. Gunakan prosedur manual servis yang benar. Jika Anda tidak mampu menjalankan prosedur ini atau tidak memiliki alat yang tepat, mintalah dealer Harley-Davidson untuk melakukan pemasangan. Pemasangan yang salah terkait perangkat ini dapat menyebabkan kematian atau cedera parah. (00333b)

CATATAN

Lembar instruksi ini merujuk pada informasi manual servis. Manual servis untuk model sepeda motor Anda diperlukan untuk pemasangan ini dan tersedia di dealer Harley-Davidson.

PELEPASAN

Lepas Mesin OEM

1. Posisikan sepeda motor pada posisi terangkat yang sesuai.

CATATAN

Jika kendaraan dilengkapi dengan Sistem Keamanan Cerdas Harley-Davidson, lihat panduan pemilik untuk instruksi untuk melucuti sistem.

2. Lepas jok. Lihat manual servis.

⚠ PERINGATAN

Saat menyervis sistem bahan bakar, jangan merokok atau membiarkan nyala api atau bunga api di dekat area servis. Bensin mudah terbakar dan mudah meledak, yang dapat menyebabkan kematian atau cedera parah. (00330a)

3. Lepas sekering utama. Lihat manual servis.
4. Lepas tangki bahan bakar. Lihat manual servis.
5. Lihat bagian MESIN dari manual servis yang sesuai untuk melepaskan mesin dari sasis.

PEMASANGAN MESIN SE120R

1. Sebelum memasang mesin, pastikan tidak ada kotoran atau kontaminan dalam sistem pelumasan. Tangki oli harus dikuras. Pengurasan tangki harus dilakukan oleh dealer resmi atau teknisi yang memenuhi syarat.
2. Lepaskan penutup/penyumbat saluran oli di mesin ke antarmuka transmisi.
3. Lihat bagian MESIN pada manual servis yang sesuai untuk pemasangan mesin ke sasis.

- Untuk model Softail 2007-2011 (kecuali FXCW dan FXCWC): Pasang Kit Kompensator Kapasitas Tinggi SE (40274-08A, dibeli terpisah) dengan mengikuti petunjuk yang disertakan dalam kit. Untuk model Softail 2012 - yang lebih baru (semua FXCW dan FXCWC): Pasang kompensator peralatan asli dengan mengikuti petunjuk dalam manual servis.

Rangkaian Akhir

- Pasang tangki bahan bakar. Lihat manual servis.
- Pasang sekring utama. Lihat manual servis.
- Pasang jok. Setelah memasang jok, pastikan jok terpasang kencang dengan menariknya ke atas. Lihat manual servis.

PEMBERITAHUAN

Anda harus mengatur ulang kalibrasi ECM saat memasang kit ini. Kelalaian untuk mengatur ulang kalibrasi ECM dengan tepat dapat mengakibatkan kerusakan parah pada mesin. (00399b)

- Unduh kalibrasi ECM yang baru saat menginstal kit ini. Lihat Katalog Screamin' Eagle Pro atau hubungi dealer Harley-Davidson.
- Nyalakan dan jalankan mesin. Ulangi beberapa kali guna memastikan mesin beroperasi dengan baik.

PENGOPERASIAN

- Lihat ATURAN BERKENDARA SAAT INREYEN pada manual pemilik untuk mengetahui petunjuk dalam melakukan inreyen pada mesin baru.

PEMELIHARAAN

- Lihat JADWAL PEMELIHARAAN pada manual servis atau manual pemilik yang sesuai.
- Untuk perakitan/pembongkaran mesin, lihat bagian MESIN pada buku petunjuk servis yang sesuai.

SPESIFIKASI MESIN SE120R

CATATAN

Bagian berikut menyediakan informasi unik yang tidak tersedia pada bagian MESIN di manual servis untuk mesin Twin Cam 96[™] alpha yang sesuai dari platform Touring atau Dyna.

Tabel 2. Mesin: SE Twin Cam 120R

| Item | Spesifikasi | |
|--|--|------------|
| Rasio Kompresi | 10.5 | |
| Lubang silinder | 4,060 inci | 103,12 mm |
| Langkah | 4,625 inci | 117,48 mm |
| Kapasitas | 119,75 inci | 1962,39 cc |
| Sistem pelumasan | Pelumasan kering bertekanan dengan pendingin oli | |
| Kecepatan mesin berkelanjutan maksimum | 6200 RPM | |

TOLERANSI MANUFAKTUR

Lihat spesifikasi Twin-Cam 96[™] pada manual servis untuk spesifikasi apa pun yang tidak ditampilkan pada tabel berikut.

Tabel 3. Kepala Silinder

| ITEM | INCI. | MM |
|--|-----------------|---------------|
| Pemandu katup di kepala silinder (kencang) | 0,0020 - 0,0033 | 0,051 - 0,084 |
| Dudukan katup isap di kepala silinder (kencang) | 0,004 - 0,0055 | 0,102 - 0,140 |
| Dudukan katup buang di kepala silinder (kencang) | 0,004 - 0,0055 | 0,102 - 0,140 |

Tabel 4. Katup

| ITEM | INCI. | MM |
|--|-----------------|---------------|
| Fit in guide (isap dan buang) | 0,0011 - 0,0029 | 0,028 - 0,074 |
| Lebar sadel | 0,034 - 0,062 | 0,86 - 1,57 |
| Tonjolan batang dari bos kepala silinder | 1,990 - 2,024 | 50,55 - 51,41 |

Tabel 5. Spesifikasi Pegas Katup

| ITEM | TEKANAN | DIMENSI |
|---------------|------------------|----------------------|
| Tertutup | 180 lbs (79 kg) | 1,800 inci (45,7 mm) |
| Membuka | 500 lbs (196 kg) | 1,177 inci (29,9 mm) |
| Panjang bebas | n/a | 2,210 inci (56,1 mm) |

Tabel 6. Piston

| Piston: | Jarak bebas (inci) |
|--------------------------------------|--------------------|
| Muat piston ke silinder (Longgar) | 0,0026 - 0,0036 |
| Muat pin piston (longgar) | 0,0003 - 0,0008 |
| Celah Ujung Ring Atas | 0,012 - 0,020 |
| Celah Ujung Ring Kedua | 0,016 - 0,024 |
| Celah Rel Ring Kontrol Oli | 0,008-0,0028 |
| Jarak Bebas Samping Ring Atas | 0,0010 - 0,0022 |
| Jarak Bebas Samping Ring Kedua | 0,0010 - 0,0022 |
| Jarak Bebas Samping Ring Kontrol Oli | 0,0003 - 0,0072 |

Tabel 7. Spesifikasi Cam - SE266E

| Intake | Spesifikasi |
|--|-------------|
| Buka | 24 BTDC |
| Tutup | 58 ABDC |
| Durasi | 262 ° |
| Pengangkatan Katup Maks. | 0,658 inci |
| Bukaan Katup @ TDC | 0,208 inci |
| Exhaust | Spesifikasi |
| Buka | 69 BBDC |
| Tutup | 17 ATDC |
| Durasi | 266 ° |
| Pengangkatan Katup Maks. | 0,658 inci |
| Bukaan Katup @ TDC | 0,178 inci |
| Pemasaan Poros Bubungan @ 0,053" Pengangkatan Tapet dalam Derajat Poros Engkol | |

BATAS KEAUSAN SERVIS

Batasan keausan dapat digunakan sebagai panduan saat memutuskan apakah akan menggunakan kembali komponen mesin. Ganti komponen bekas apabila batas keausan berikut terlampaui.

CATATAN

Lihat spesifikasi Twin-Cam 96 pada manual servis untuk spesifikasi apa pun yang tidak ditampilkan pada tabel berikut

Tabel 8. Silinder

| ITEM | GANTI JIKA KEAUSAN MELEBIHI | |
|--|-----------------------------|-------|
| | INCI. | MM |
| Ketirusan | 0.002 | 0.051 |
| Tidak bulat sempurna | 0.002 | 0.051 |
| Distorsi gasket atau permukaan O-ring: atas | 0.006 | 0.152 |
| Distorsi gasket atau permukaan O-ring: dasar | 0.004 | 0.102 |

Tabel 9. Lubang Silinder

| ITEM | GANTI JIKA KEAUSAN MELEBIHI | |
|-------------------------|-----------------------------|--------|
| | INCI. | MM |
| Standar | 4.062 | 103.17 |
| 0,010 inci besar sekali | 4.072 | 103.43 |

Tabel 10. Piston

| Muat piston ke silinder (Longgar) | Batas Keausan (inci) |
|--------------------------------------|----------------------|
| Muat dalam silinder (Longgar) | 0.0061 |
| Muat Pin Piston (Longgar) | 0.0011 |
| Celah Ujung Ring Atas | 0.030 |
| Celah Ujung Ring Kedua | 0.034 |
| Celah Rel Ring Kontrol Oli | 0.038 |
| Jarak Bebas Samping Ring Atas | 0.0030 |
| Jarak Bebas Samping Ring Kedua | 0.0030 |
| Jarak Bebas Samping Ring Kontrol Oli | 0.0079 |

SILINDER SE120R

1. Tempatkan sepeda motor pada alat pengangkat yang sesuai.

CATATAN

Jika kendaraan dilengkapi Sistem Keamanan Cerdas Harley-Davidson, lihat manual pemilik untuk petunjuk mematikan sistem.

2. Lepaskan sadel berdasarkan petunjuk pada manual servis.

⚠ PERINGATAN

Saat menyervis sistem bahan bakar, jangan merokok atau membiarkan nyala api atau bunga api di dekat area servis. Bensin mudah terbakar dan mudah meledak, yang dapat menyebabkan kematian atau cedera parah. (00330a)

3. Lepas sekering utama. Lihat manual servis untuk sepeda motor Anda.
4. Lepas tangki bahan bakar sesuai petunjuk pada manual servis.

Lepas Komponen Mesin

1. Lihat manual servis untuk melepaskan unit pembersih udara yang ada.

2. Lepas sistem pembuangan yang ada dengan mengikuti prosedur manual servis.
3. Bongkar ujung atas mesin. Lihat bagian mesin yang sesuai pada manual servis.

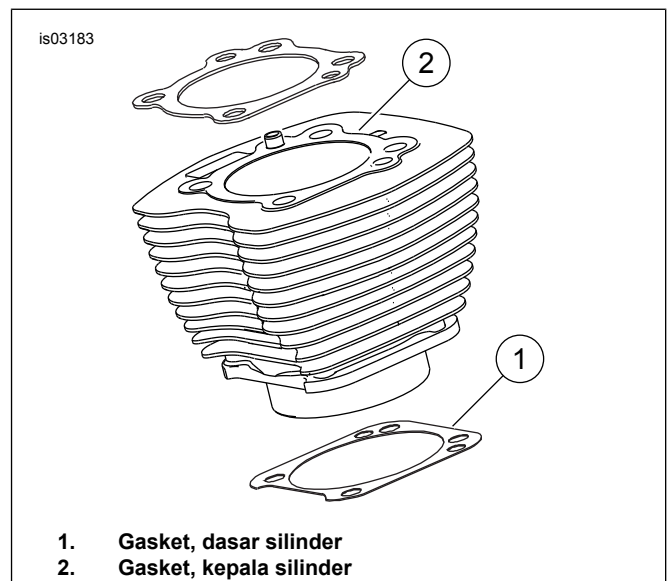
Pasang Komponen Ujung Atas Mesin

CATATAN

Gambar 1 . Gasket dasar silinder (1) 4,060 inci dan gasket kepala silinder (2) menghilangkan kebutuhan akan O-ring. Jangan gunakan O-ring pada dowel silinder atau spigot silinder.

Saat memasang gasket dasar baru (1), pasang sisi yang timbul ke bawah dan sisi cekung ke atas.

1. Lihat manual servis yang sesuai dan rakit mesin dengan perubahan berikut:
 - a. Rakit ujung atas mesin menggunakan gasket dasar dan gasket kepala yang disediakan dalam kit. Lihat bagian mesin yang sesuai pada manual servis.



Gambar 1. Gasket Silinder

Rangkaian Akhir

1. Pasang tangki bahan bakar. Lihat manual servis.
2. Pasang sekering utama. Lihat manual servis.
3. Pasang jok. Setelah memasang jok, pastikan jok terpasang kencang dengan menariknya ke atas. Lihat manual servis.

PISTON SE120R

1. Lihat bagian MESIN dalam manual servis

PEMASANGAN

⚠ PERINGATAN

Untuk mencegah agar kendaraan tidak menyala tiba-tiba, yang dapat menyebabkan kematian atau cedera parah, lepaskan kabel baterai (kabel negatif (-) terlebih dahulu) sebelum melakukan prosedur lainnya. (00307a)

⚠ PERINGATAN

Lepas kabel baterai negatif (-) terlebih dahulu. Jika kabel positif (+) bersentuhan dengan arde saat kabel negatif (-) masih tersambung, percikan yang timbul dapat mengakibatkan ledakan baterai, yang dapat menyebabkan kematian atau cedera parah. (00049a)

1. Lihat manual servis dan ikuti instruksi yang diberikan untuk melepas sadel dan memutuskan sambungan kabel baterai, dimulai dengan kabel negatif.

⚠ PERINGATAN

Saat menyervis sistem bahan bakar, jangan merokok atau membiarkan nyala api atau bunga api di dekat area servis. Bensin mudah terbakar dan mudah meledak, yang dapat menyebabkan kematian atau cedera parah. (00330a)

2. Lihat bagian MESIN: Bagian MENCOPOTI KOMPONEN SEPEDA MOTOR UNTUK DISERVIS dan PERBAIKAN UJUNG ATAS MESIN, PEMBONGKARAN pada manual servis untuk prosedur pelepasan kepala silinder, silinder, dan piston.
3. Ikuti prosedur di bagian MESIN: SERVIS DAN PERBAIKAN SUBRAKITAN, UJUNG ATAS/SILINDER/ BATANG PENGHUBUNG ATAS pada manual servis untuk pemeriksaan suku cadang.
4. Lihat bagian MESIN: Bagian SERVIS DAN PERBAIKAN SUBRAKITAN, SILINDER dari manual servis untuk instruksi pengeboran dan pengasahan.

CATATAN

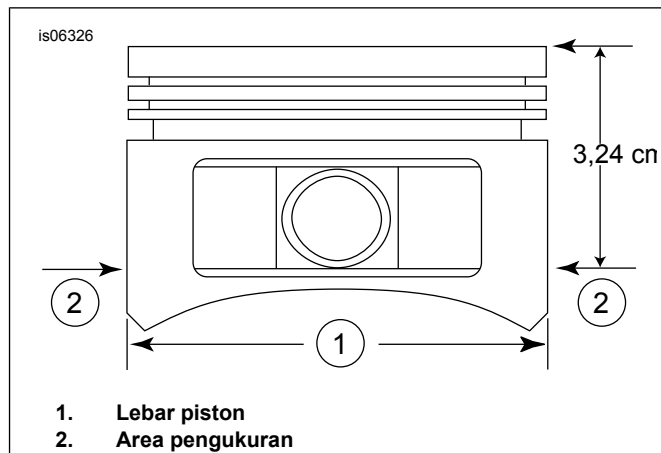
Pasang ring atas (berbentuk silinder) dan ring kedua (Napier berbentuk lancip) dengan tanda "N" menghadap ke atas. Rel ring oli dapat dipasang dengan sisi apa pun menghadap ke atas.

Gasket dasar silinder 4.060 inci (10,312 cm) dan gasket kepala silinder yang disertakan dalam kit menghilangkan kebutuhan akan O-ring (11273). **Jangan** menggunakan O-ring pada dowel silinder atau spigot silinder.

Saat memasang gasket dasar baru, pasang sisi yang timbul ke bawah dan sisi cekung ke atas.

CATATAN

Memeriksa kesesuaian piston dengan silinder pada lokasi ini per tabel 11 hanya untuk referensi.



Gambar 2. Pengukuran Piston

5. Lihat Gambar 2 . Ukur lebar piston (1), 90 derajat secara horizontal dari kedua sisi lubang pin piston dan 1,275 inci ke bawah dari permukaan dek (atas) piston (2). Lihat tabel 11 untuk kesesuaian piston ke silinder di lokasi ini.
6. Piston dalam kit ini spesifik untuk bagian depan dan belakang. Pasang piston bertanda "FRONT" (depan) di silinder depan dengan panah mengarah ke **depan** mesin. Pasang piston bertanda "REAR" (belakang) di silinder belakang dengan panah mengarah ke **depan** mesin.
7. Lihat bagian MESIN: Bagian PERBAIKAN UJUNG ATAS MESIN, PERAKITAN pada manual servis untuk prosedur pemasangan piston, silinder, dan kepala silinder.

Tabel 11. Spesifikasi

| Piston: | Jarak bebas (inci) |
|--------------------------------------|--------------------|
| Muat piston ke silinder (Longgar) | 0,0026 - 0,0036 |
| Muat pin piston (longgar) | 0,0003 - 0,0008 |
| Celah Ujung Ring Atas | 0,012 - 0,020 |
| Celah Ujung Ring Kedua | 0,016 - 0,024 |
| Celah Rel Ring Kontrol Oli | 0.008-0.0028 |
| Jarak Bebas Samping Ring Atas | 0,0010 - 0,0022 |
| Jarak Bebas Samping Ring Kedua | 0,0010 - 0,0022 |
| Jarak Bebas Samping Ring Kontrol Oli | 0,0003 - 0,0072 |

Tabel 12. Batas Keausan Servis

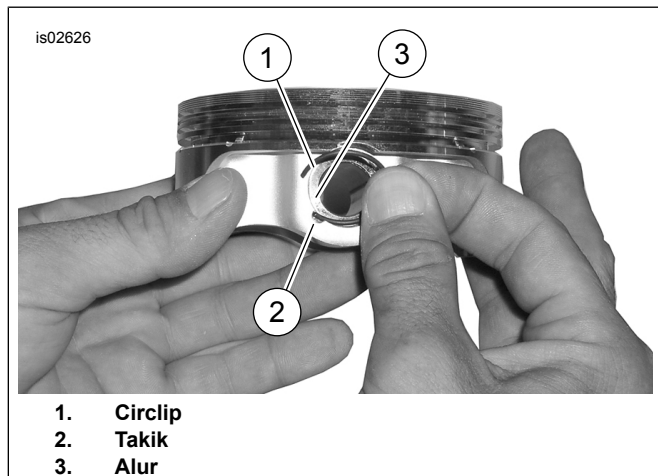
| Muat piston ke silinder (Longgar) | Batas Keausan (inci) |
|--------------------------------------|----------------------|
| Muat dalam silinder (Longgar) | 0.0061 |
| Muat Pin Piston (Longgar) | 0.0011 |
| Celah Ujung Ring Atas | 0.030 |
| Celah Ujung Ring Kedua | 0.034 |
| Celah Rel Ring Kontrol Oli | 0.038 |
| Jarak Bebas Samping Ring Atas | 0.0030 |
| Jarak Bebas Samping Ring Kedua | 0.0030 |
| Jarak Bebas Samping Ring Kontrol Oli | 0.0079 |

Pemasangan Ring Penahan Pin Piston (Sirklip)

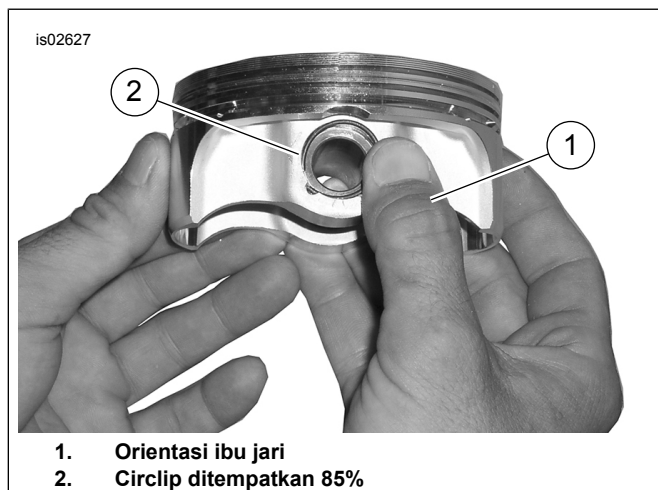
CATATAN

Celah sirklip harus pada posisi jam 12.00 atau 6.00 saat dipasang.

1. Lihat Gambar 3 . Masukkan ujung terbuka sirklip (1) ke dalam takik (2) pada alur (3) di sekeliling bos pin piston sehingga celah berada pada posisi jam 12.00 atau 6.00 saat dipasang.



Gambar 3. Circlip dan Piston



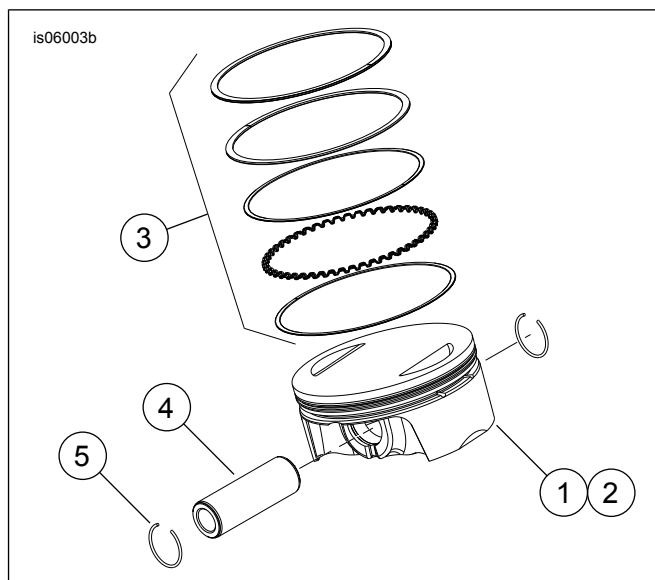
Gambar 4. Pemasangan Circlip

2. Lihat Gambar 4 . Posisikan ibu jari Anda (1) seperti yang ditunjukkan, dan tekan kuat hingga sekitar 85% dari sirklip (2) terpasang di alur.
3. Berhati-hatilah agar tidak menggores atau merusak piston, gunakan obeng mata kecil untuk mendorong sirklip ke sisa alur. Ulangi prosedur untuk sirklip yang tersisa.

CATATAN

Pastikan sirklip piston terpasang sepenuhnya, atau KERUSAKAN MESIN AKAN TERJADI.

4. Lihat bagian MESIN: Bagian MERAKIT SEPEDA MOTOR SETELAH PEMBONGKARAN pada manual servis untuk prosedur perakitan ulang akhir.



Gambar 5. Rakitan Piston

Tabel 13. Rakitan Piston

| Item | Deskripsi (Jumlah) |
|------|----------------------------|
| 1 | Piston (depan, standar) |
| 2 | Piston (belakang, standar) |
| 3 | • Set cincin, standar (2) |
| 4 | • Pin Piston (2) |
| 5 | • Sirklip (4) |
| 1 | Piston (depan, +0,010) |
| 2 | Piston (belakang, +0,010) |
| 3 | • Set ring (+0,010) (2) |
| 4 | • Pin Piston (2) |
| 5 | • Sirklip (4) |

MENGGANTI/MENYERVIS BATANG TEKAN

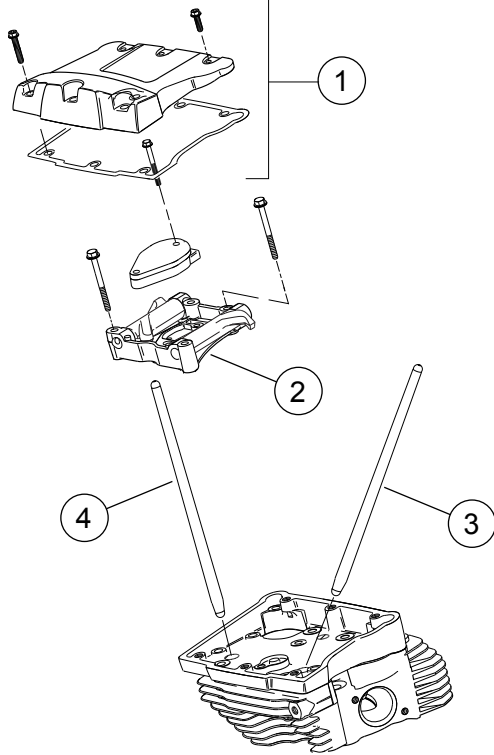
1. Baca bagian MESIN dalam manual servis.

CATATAN

Ikuti prosedur manual servis yang sesuai untuk pemasangan dan pelepasan. Batang tekan ditandai Intake (Isap) dan Exhaust (Buang).

Batang tekan memiliki arah. Pastikan ujung batang pendorong yang lebih besar terpasang di soket pengangkat.

is06297

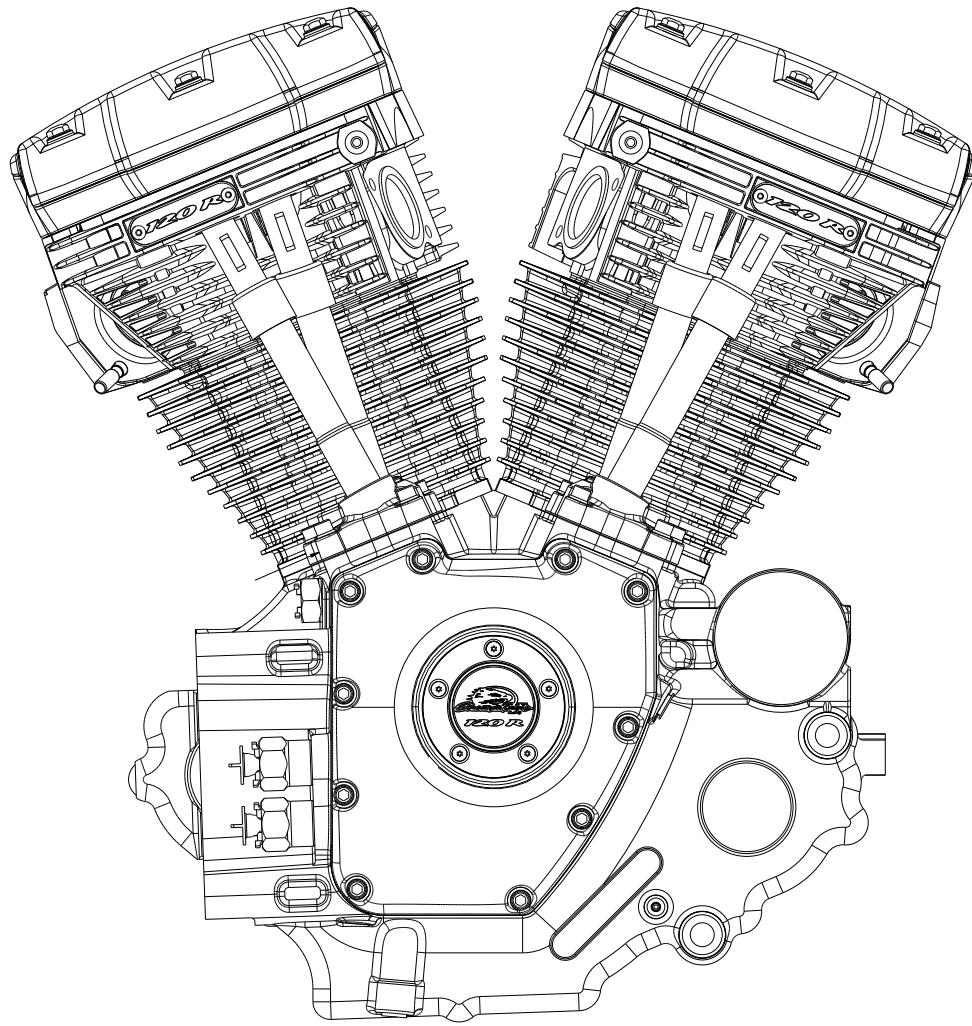


1. Unit penutup pelatuk klep
2. Unit pelat penyangga pelatuk klep
3. Batang tekan pengisapan belakang
4. Batang tekan pembuangan belakang

Gambar 6. Push Rod

KOMPONEN SERVIS

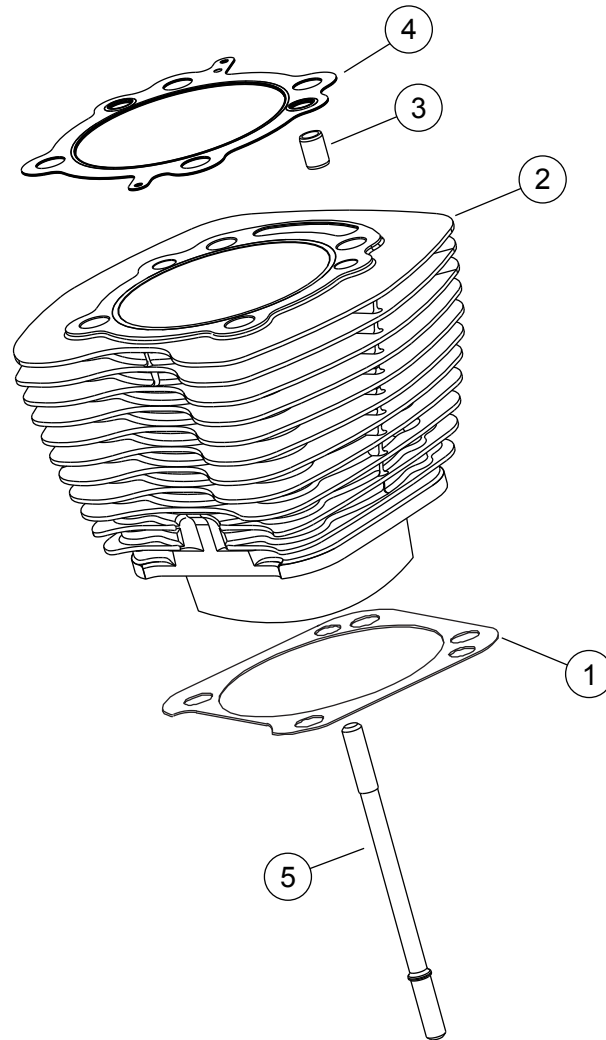
is07076



Gambar 7. Komponen Servis: Perakitan Mesin, SE 120R, Selesai

Tabel 14. Mesin Siap Pakai Untuk Balap SE120R Screamin' Eagle Pro

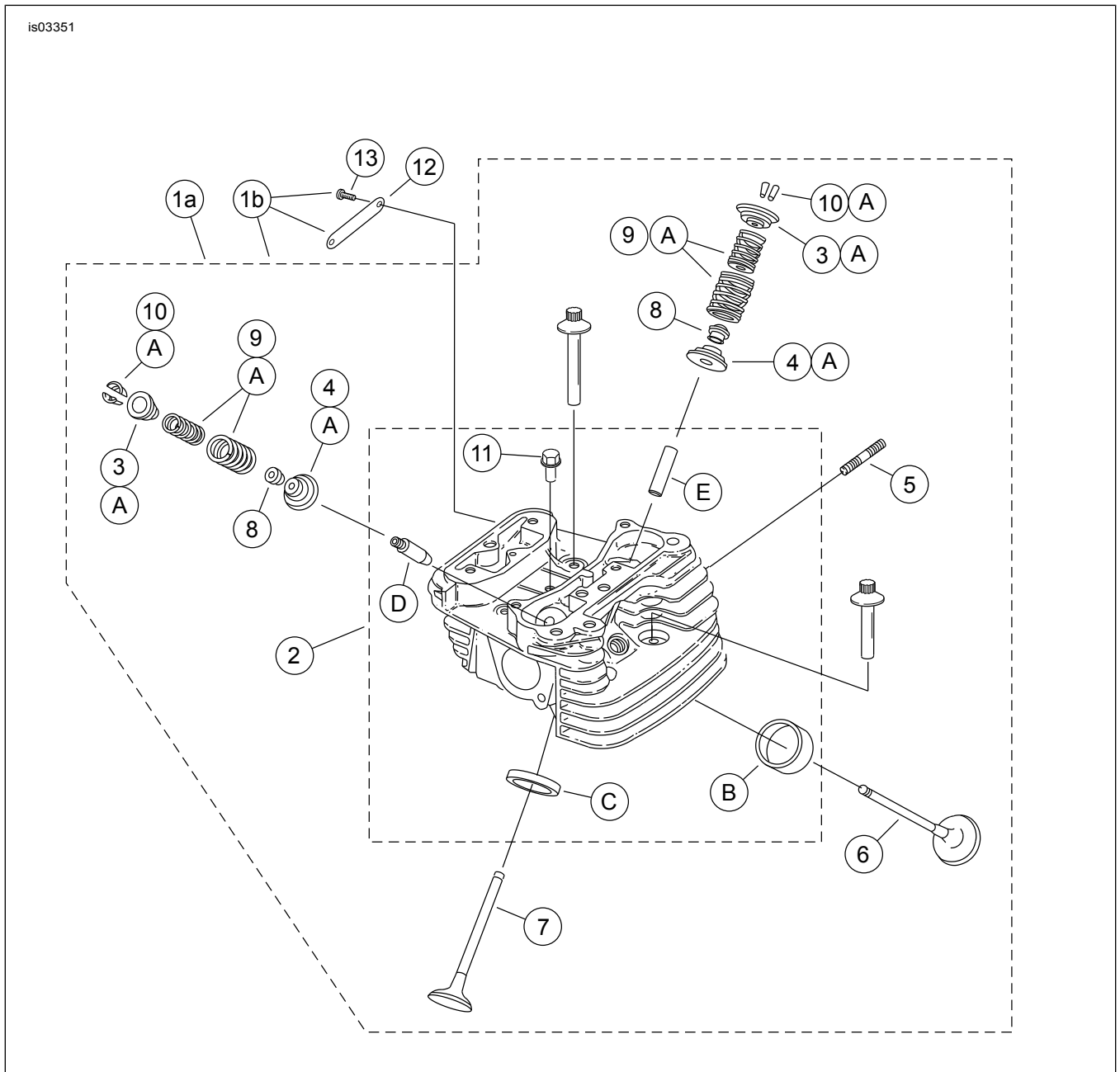
| Item | Deskripsi (Jumlah) | Nomor Komponen |
|------|--------------------------|----------------|
| 1 | Rangkaian mesin, lengkap | 19206-13 |



Gambar 8. Komponen Servis: Mesin Siap Pakai Untuk Balap SE120R Screamin' Eagle Pro

Tabel 15. Komponen Servis: Mesin Siap Pakai Untuk Balap SE120R Screamin' Eagle Pro

| Item | Deskripsi (Jumlah) | Nomor Komponen |
|------|---|----------------|
| 1 | Gasket dasar, silinder (2) | 16736-04 |
| 2 | Kit silinder SE, 4,060 inci, (hitam) (termasuk item 1, 3, 4, 1105, dan 1086A) | 16550-04C |
| 3 | Pena penetap, ring (4) | 16595-99A |
| 4 | Gasket, kepala silinder (2) | 16104-04 |
| 5 | Stud, silinder (8) | 16834-99A |
| 6 | Kit gasket, perbaikan mesin (tidak termasuk gasket kepala silinder, gasket dasar, atau segel batang katup) (Tidak Ditampilkan) | 17053-99C |
| 7 | Kit gasket, ujung atas mesin (tidak termasuk gasket kepala silinder, gasket dasar, atau segel batang katup) (Tidak Ditampilkan) | 17052-99C |



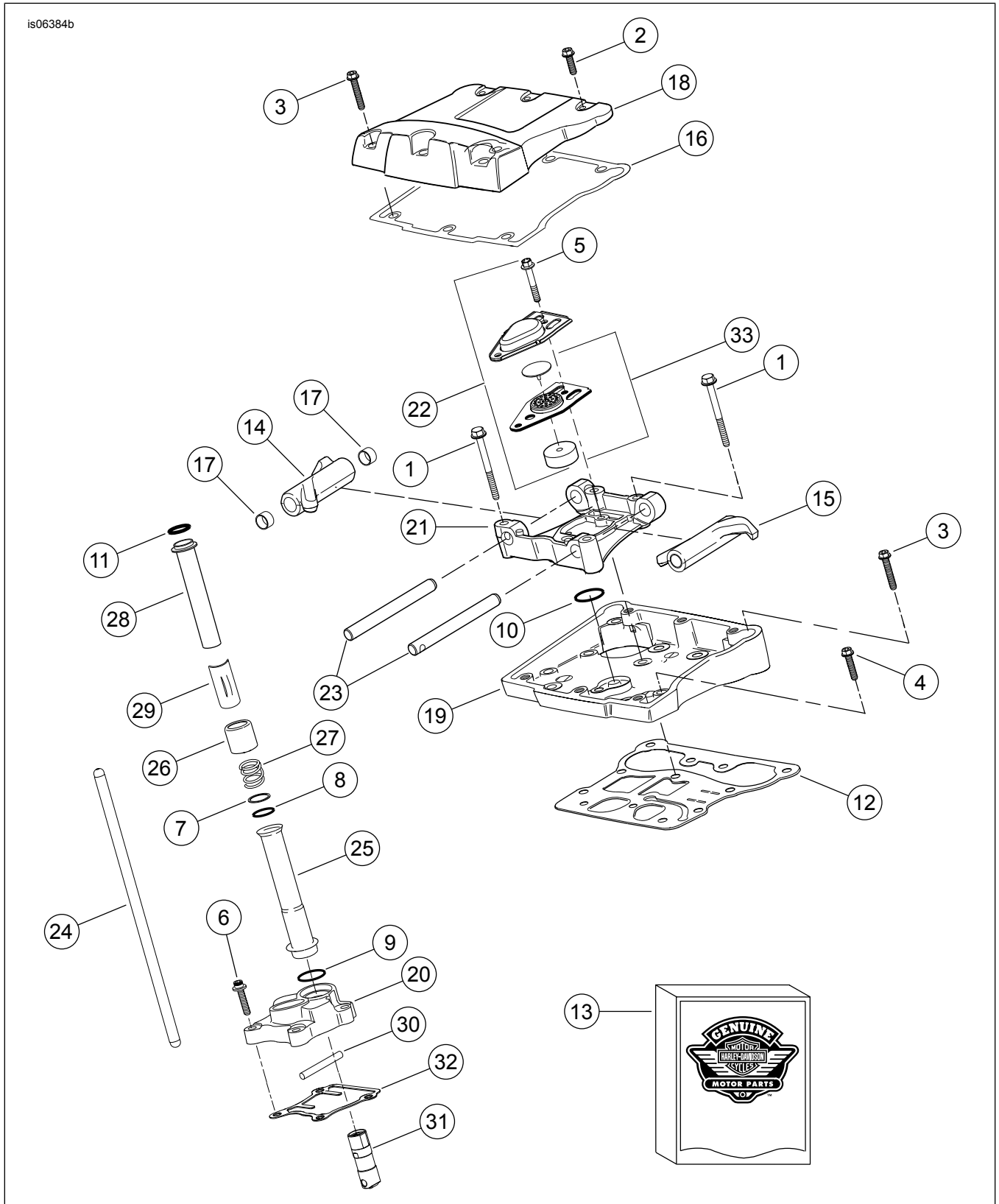
Gambar 9. Komponen Servis: Mesin Siap Pakai Untuk Balap SE120R Screamin' Eagle Pro

Tabel 16. Komponen Servis: Mesin Siap Pakai Untuk Balap SE120R Screamin' Eagle Pro

| Item | Deskripsi (Jumlah) | Nomor Komponen |
|------|---|-----------------------|
| 1 | Rakitan kepala silinder, belakang (termasuk item 2 hingga 13) | 17444-10 |
| | Rakitan kepala silinder, depan (termasuk item 2 hingga 13) | 17444-10 |
| 2 | • Kepala silinder (dibubut, terpasang item B, C, D, dan E) | Tidak Dijual Terpisah |
| 3 | • Collar, pegas katup, bagian atas (4) | Lihat Kit Servis |
| 4 | • Collar, pegas katup, bagian bawah (4) | Lihat Kit Servis |
| 5 | • Baut stud, port knalpot (4) | 16715-83 |
| 6 | • Katup isap (2) | 18190-08 |
| 7 | • Katup buang (2) | 18183-03 |
| 8 | • Segel, katup (4) | 18046-98 |
| 9 | • Unit pegas katup (4) | Lihat Kit Servis |
| 10 | • Penahan, kerah katup (8). Juga disertakan dalam Kit 18281-02A | 18240-98 |

Tabel 16. Komponen Servis: Mesin Siap Pakai Untuk Balap SE120R Screamin' Eagle Pro

| Item | Deskripsi (Jumlah) | Nomor Komponen |
|---|--|-----------------------|
| 11 | • Sumbat pelepasan kompresi otomatis (2) | 16648-08 |
| 12 | Medalion, "120R" (2) | 17136-10 |
| 13 | Sekrup, kepala kancing TORX (4) | 25800017 |
| 14 | Sekrup, ulir internal, 3-3/16 inci (4) | 16478-85A |
| 15 | Sekrup, ulir internal, 1-7/8 inci (4) | 16480-92A |
| 16 | Busi (tidak ditampilkan) (2) | 32186-10 |
| Kit Servis: | | |
| A | Kit Pegas Katup, Screamin 'Eagle | 18281-02A |
| Komponen Screamin' Eagle berikut tersedia secara terpisah: | | |
| B | Dudukan katup, pengisapan | 18191-08 |
| C | Dudukan katup, pembuangan | 18048-98A |
| D | Pemandu katup, pengisapan (untuk servis) | |
| | • (+ 0,003 inci) | 18158-05 |
| | • (+ 0,002 inci) | 18156-05 |
| | • (+ 0,001 inci) | 18154-05 |
| E | Pemandu katup, pembuangan (untuk servis) | |
| | • (+ 0,003 inci) | 18157-05 |
| | • (+ 0,002 inci) | 18155-05 |
| | • (+ 0,001 inci) | 18153-05 |



Gambar 10. Komponen Servis: Mesin Siap Pakai Untuk Balap SE120R Screamin' Eagle Pro

Tabel 17. Komponen Servis: Mesin Siap Pakai Untuk Balap SE120R Screamin' Eagle Pro

| Item | Deskripsi (Jumlah) | Nomor Komponen |
|------|---|----------------|
| 1 | Sekrup 5/16-18 X 2-1/2 kepala flensa heks (Kelas 8) (8) | 1039 |
| 2 | Sekrup 5/16-18 X 1.0 kepala heks, dengan pelat kunci (6) | 3692A |
| 3 | Sekrup 5/16-18 X 1-3/4 kepala heks, dengan pelat kunci (10) | 3693A |

Tabel 17. Komponen Servis: Mesin Siap Pakai Untuk Balap SE120R Screamin' Eagle Pro

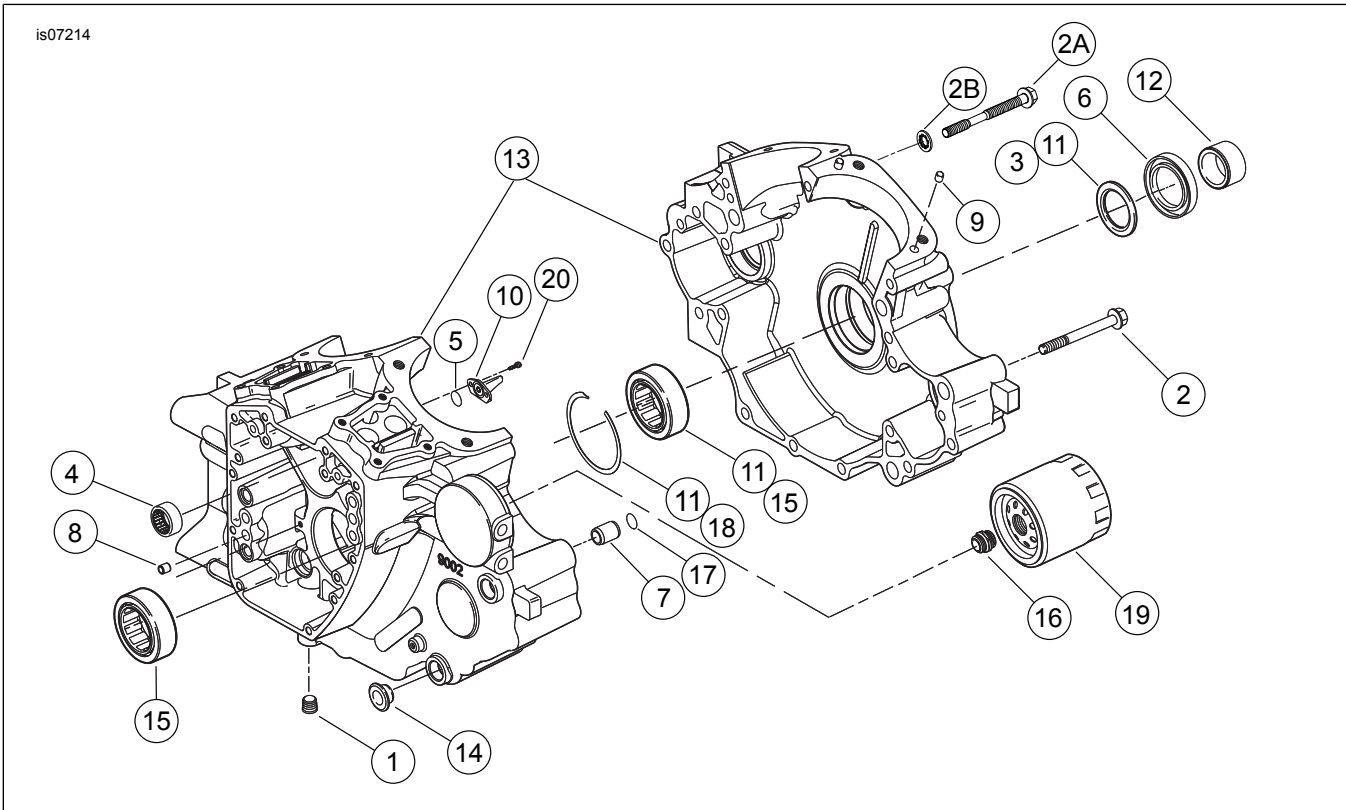
| Item | Deskripsi (Jumlah) | Nomor Komponen |
|------|--|----------------------|
| 4 | Sekrup 5/16-18 X 1-1/4 kepala flensa heks, dengan pelat kunci (8) | 3736B |
| 5 | Sekrup 1/4-20 flensa heks X 1-11/16 kepala heks, dengan pelat kunci, (Kelas 8) (4) | 4400 |
| 6 | Sekrup 1/4-20 X 1 kepala soket, dengan pelat kunci (8) | 4741A |
| 7 | Cincin 11/16 X 29/32 X 1/32 (4) | 6762B |
| 8 | O-ring, penutup batang tekan (4) | 11132A |
| 9 | O-ring, penutup batang tekan (4) | 11145A |
| 10 | Cincin-O (2) | 11270 |
| 11 | Cincin-O (4) | 11293 |
| 12 | Gasket, rumah pelatuk klep (2) | 16719-99B |
| 13 | Kit gasket, servis bubungan | 17045-99D |
| 14 | Pelatuk klep, pengisapan depan, pembuangan belakang, dengan bushing (2) | 17360-83A |
| 15 | Pelatuk klep, pengisapan belakang, pembuangan depan, dengan bushing (2) | 17375-83A |
| 16 | Gasket, penutup pelatuk klep (2) | 17386-99A |
| 17 | Bushing, pelatuk klep (8) | 17428-57 |
| 18 | Penutup pelatuk klep, (krom) (2) | 17572-99 |
| 19 | Rumah pelatuk klep, (krom) (2) | 17578-10 |
| 20 | Penutup pengangkat, depan (krom) Penutup pengangkat, belakang (krom) | 17964-99 17966-99 |
| 21 | Penyangga, pelatuk klep (2) | 17594-99 |
| 22 | Kit perakitan pengudara, (2) | 17025-03A |
| 23 | Poros, pelatuk klep (4) | 17611-83 |
| 24 | Kit batang tekan Perfect Fit (+0,030 inci) | 18401-03 |
| 25 | Penutup, batang tekan, bagian bawah (4) | 17939-99 |
| 26 | Tutup, pegas penutup (4) | 17945-36B |
| 27 | Pegas, penutup batang tekan (4) | 17947-36 |
| 28 | Penutup, bagian atas batang tekan (4) | 17948-99 |
| 29 | Penahan, tutup pegas (4) | 17968-99 |
| 30 | Pin, antirotasi (2) | 18535-99 |
| 31 | Pengangkat hidrolik (4) | 17900022 |
| 32 | Gasket, penutup pengangkat (2) | 18635-99B |
| 33 | Rakitan sekat, pengudara (2) | 26500002 |



Gambar 11. Komponen Servis; Mesin Siap Pakai Untuk Balap SE120R Screamin' Eagle Pro

Tabel 18. Komponen Servis: Mesin Siap Pakai Untuk Balap SE120R Screamin' Eagle Pro

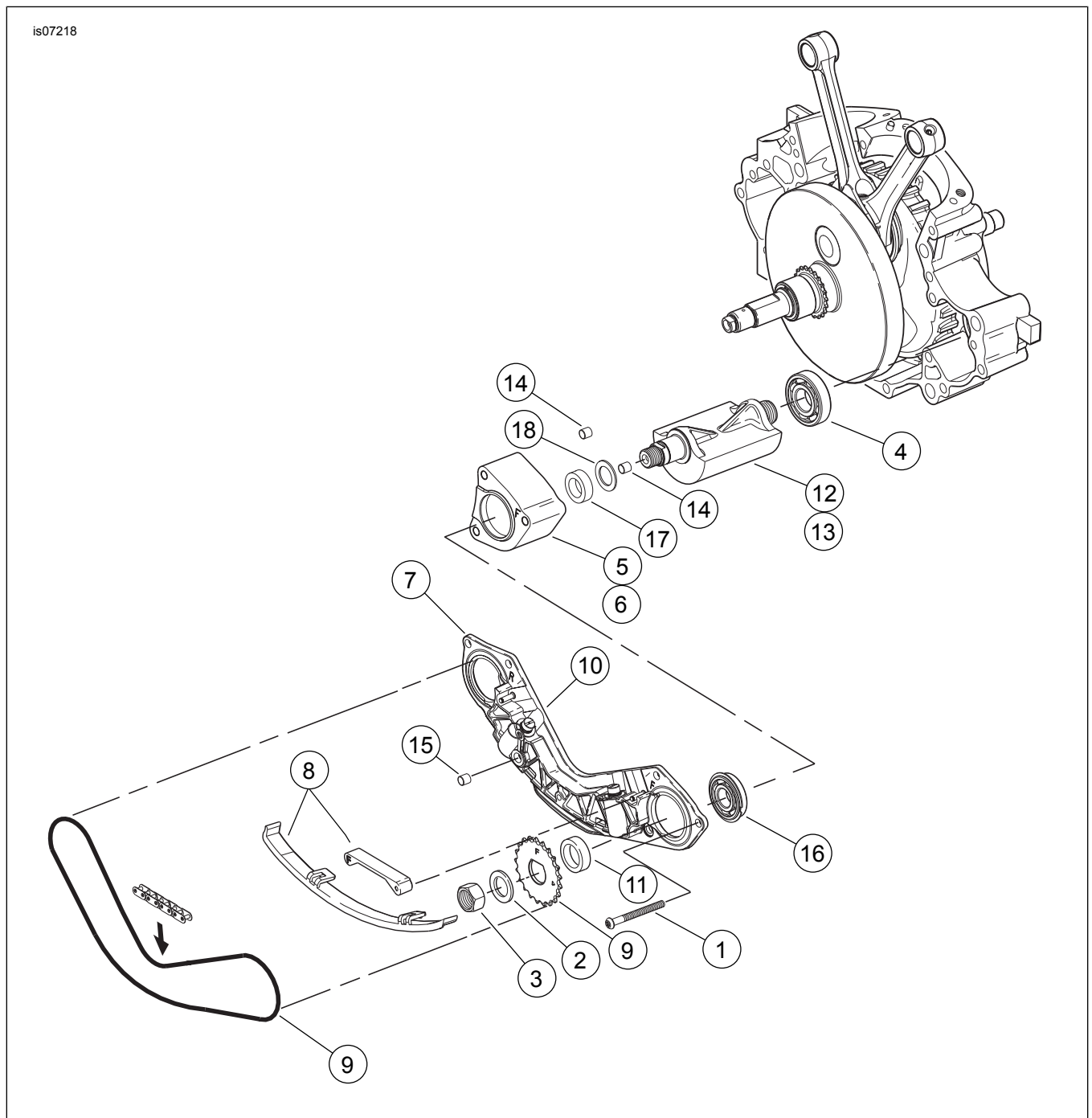
| Item | Deskripsi (Jumlah) | Nomor Komponen |
|------|---|----------------|
| 1 | Cincin penahan | 11177A |
| 2 | Set ring piston, standar (2) | 22526-10 |
| | Set ring piston, 0,010 inci lebih besar dari ukuran (2) | 22529-10 |
| 3 | Kit piston, depan dan belakang, dengan set ring, pin piston dan ring kunci, standar | 22574-10 |
| | Kit piston, depan dan belakang, dengan set ring, pin piston, dan ring kunci, 0,010 inci lebih besar dari ukuran | 22576-10 |
| 4 | Ring kunci, pin piston (4) | 22097-99 |
| 5 | Pin Piston (2) | 22310-10 |
| 6 | Kit unit roda gila | 24100013 |



Gambar 12. Komponen Servis: Mesin Siap Pakai Untuk Balap SE120R Screamin' Eagle Pro

Tabel 19. Komponen Servis: Mesin Siap Pakai Untuk Balap SE120R Screamin' Eagle Pro

| Item | Deskripsi (Jumlah) | Nomor Komponen |
|------|---|----------------|
| 1 | Sumbat (3) | 765 |
| 2 | Sekrup, 5/16-18 x 3,0 inci, kepala flensa heks, (11) | 895 |
| 2a | Sekrup, kotak engkol tengah atas | 1105 |
| 2b | Cincin Pengunci, penyegel | 1086A |
| 3 | Cincin 1-1/4 x 1-53/64 x 1/8 (2) | 8972 |
| 4 | Kit bantalan jarum, poros bubungan (2) (Kit mencakup 2) | 24018-10 |
| 5 | Cincin-O (2) | 10930 |
| 6 | Segel oli | 12068 |
| 7 | Pin dowel (2) | 16574-99A |
| 8 | Pin dowel (2) | 16589-99A |
| 9 | Pin dowel (4) | 16595-99A |
| 10 | Jet pendingin piston, dengan 10930 (2) | 22315-06A |
| 11 | Kit bantalan, sisi kiri dengan 8972, 24605-07, 35114-02, dan bantalan bagian dalam | 24004-03B |
| 12 | Penjarak, poros sproket | 24009-06 |
| 13 | Set bak mesin, (hitam) dengan bantalan, jet pendingin, dan baut tembus termasuk baut 21 | 24400001 |
| 14 | Spacer (4) | 24603-00 |
| 15 | Bantalan, utama (2) | 24605-07 |
| 16 | Adaptor, filter oli | 26352-95A |
| 17 | Cincin penahan | 35114-02 |
| 18 | Filter oli (krom) | 63798-99A |
| 19 | Sekrup, kepala TORX®, 8-32 x 3/8 (4) | 68042-99 |
| 20 | Sekrup, kepala kancingTORX®, penahan bantalan, 1/4 - 20 x 7/16 inci (2) | 703B |



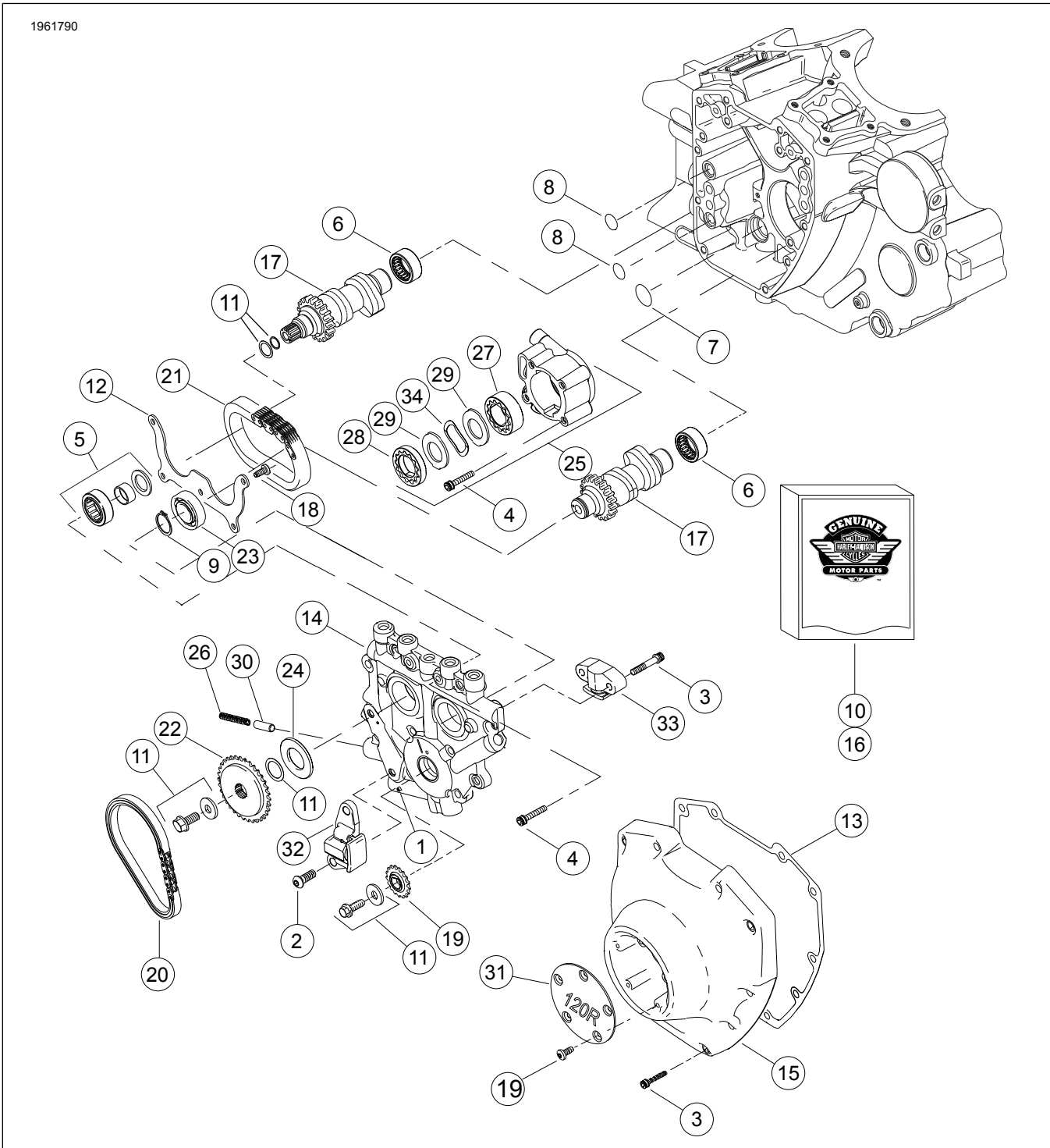
Gambar 13. Komponen Servis: Mesin Siap Pakai Untuk Balap SE120R Screamin' Eagle Pro

Tabel 20. Tabel Komponen Servis

| Item | Deskripsi (Jumlah) | Nomor Komponen |
|------|---|----------------|
| 1 | Sekrup (2) | 703B |
| 2 | Sekrup (6) | 956 |
| 3 | Baut, baut transmisi penyeimbang (2) | 3110 |
| 4 | Cincin, baut transmisi penyeimbang (2) | 6456 |
| 5 | Rangka bantalan (2) | 8959 |
| 6 | Bantalan, (2) | 8992A |
| 7 | Rakitan pendukung, pemandu rantai, termasuk piston penegang | 14728-07 |
| 8 | Kit penggerak pemandu, dengan 14769-00, sproket depan dan belakang | 14761-00 |
| 9 | Kit pemandu, penegang rantai, termasuk pemandu depan dan belakang yang lebih rendah | 14762-00 |
| 10 | Kit perakitan piston, penegang rantai (2) | 14764-00 |
| 11 | Rantai, penggerak penyeimbang | 14769-00 |
| 12 | Spacer, tebal 0,039 | 14784-07 |

Tabel 20. Tabel Komponen Servis

| Item | Deskripsi (Jumlah) | Nomor Komponen |
|------|---|----------------|
| 13 | Kit poros penyeimbang, dengan 8959, 8992A dan poros penyeimbang (2) | 14789-07 |
| 14 | Bushing, dowel (2) | 16583-00A |
| 15 | Cincin penahan, bantalan transmisi penyeimbang (2) | 35240-07 |
| 16 | Segel, interkoneksi oli | 45359-00 |



Gambar 14. Komponen Servis: Mesin Siap Pakai Untuk Balap SE120R Screamin' Eagle Pro

Tabel 21. Komponen Servis: Mesin Siap Pakai Untuk Balap SE120R Screamin' Eagle Pro

| Item | Deskripsi (Jumlah) | Nomor Komponen |
|------|---|----------------|
| 1 | Pin rol | 601 |
| 2 | Sekrup, penegang rantai bubungan primer (2) | 942 |

Tabel 21. Komponen Servis: Mesin Siap Pakai Untuk Balap SE120R Screamin' Eagle Pro

| Item | Deskripsi (Jumlah) | Nomor Komponen |
|------|--|-----------------------|
| 3 | Sekrup, penutup bubungan, 1/4-20 x 1-1/4, menonjol dengan lockpatch (tingkat 8), (10) | 4740A |
| | Sekrup, penegang bubungan sekunder, 1/4-20 x 1-1/4, tonjolan dengan pelat kunci (tingkat 8), (2) | 4740A |
| 4 | Sekrup, 1/4-20 X 1, kepala soket, dengan pelat kunci (8) | 4741A |
| 5 | Rakitan bantalan dengan bantalan, inner race, ring dan O-ring | 8983 |
| 6 | Kit bantalan jarum, poros bubungan (2) (Kit mencakup 2) | 24018-10 |
| 7 | Cincin-O | 11293 |
| 8 | Cincin-O (2) | 11301 |
| 9 | Cincin penahan | 11494 |
| 10 | Kit gasket, servis bubungan | 17045-99D |
| 11 | Kit penahan sproket penggerak cam, sekrup, dan ring | 91800088 |
| 12 | Pelat, penahan bantalan | 1200018 |
| 13 | Gasket, penutup cam | 25244-99A |
| 14 | Pelat penyangga bubungan, dengan katup pintas | 25400018 |
| 15 | Penutup bubungan, (krom) | 25369-01B |
| 16 | Kit rantai dan pengencang poros bubungan, dengan 91800088, 25673-06, 25675-06 dan 25728-06 | 25585-06 |
| 17 | Poros bubungan, kit depan dan belakang, SE266E | 25400029 |
| 18 | Sekrup, kepala TORX® 8-32 x 3/8 (9) | 68042-99 |
| 19 | Sproket, penggerak bubungan pada poros engkol, 17 T | 25673-06 |
| 20 | Rantai, penggerak bubungan primer | 25675-06 |
| 21 | Rantai, penggerak bubungan sekunder | 25607-99 |
| 22 | Sproket, penggerak bubungan, 34 T | 25728-06 |
| 23 | Bantalan bola | 8990A |
| 24 | Spacer, penyalarsan sproket penggerak bubungan, tebal 0,287 inci | 25722-00 |
| | Spacer, penyalarsan sproket penggerak bubungan, tebal 0,297 inci | 25723-00 |
| | Spacer, penyalarsan sproket penggerak bubungan, tebal 0,307 inci | 25721-00 |
| | Spacer, penyalarsan sproket penggerak bubungan, tebal 0,317 inci | 25719-00 |
| | Spacer, penyalarsan sproket penggerak bubungan, tebal 0,327 inci | 25717-00 |
| | Spacer, penyalarsan sproket penggerak bubungan, tebal 0,337 inci | 25725-00 |
| | Spacer, penyalarsan sproket penggerak bubungan, tebal 0,347 inci | 11889 |
| | Spacer, penyalarsan sproket penggerak bubungan, tebal 0,357 inci | 11890 |
| 25 | Rakitan pompa oli, dengan item 27-29, 34 dan bodi | 62400001 |
| 26 | Pegas, katup pelepas | 26210-99 |
| 27 | Rakitan gerotor, pengumpul | Tidak Dijual Terpisah |
| 28 | Rakitan gerotor, tekanan | Tidak Dijual Terpisah |
| 29 | Pelat pemisah, gerotor (2) | Tidak Dijual Terpisah |
| 30 | Katup pelepas, pompa oli | 26400-82B |
| 31 | Penutup, 120R | 25495-10 |
| 32 | Penegang rantai, rantai penggerak bubungan primer | 39968-06 |
| 33 | Penegang rantai, rantai penggerak bubungan sekunder | 39969-06 |
| 34 | Pegas, separator | 40323-00 |