



說明

J05613

2025-01-23



SE120R SCREAMIN' EAGLE PRO 賽車用板條箱引擎

概述

工具包編號

19206-13

車型

有關車型適配資訊，請參閱P&A零售目錄或www.harley-davidson.com網站上的零件及配件章節（僅限英文）。

附註

此引擎僅供賽車使用！必須從原廠車架取下排放標籤和車牌。

目錄

表格1。

目錄	
頁碼	主題
1	SE120R引擎安裝
3	SE120R引擎規格
3	製造公差
5	維修磨損限值
6	SE120R汽缸
6	SE120R活塞
9	更換/維修推桿
10	維修零件

其他所需零件

對於2007-2011Softail車型（FXCW和FXCWC除外）：安裝此引擎時，必須安裝 SE 高容量補償器工具包（零件編號40274-08A）。

建議使用的合成引擎機油，Screamin' Eagle SYN3® 20W50（零件編號99824-03/00QT）。

支援至少140 ft-lbs扭力的離合器工具包。

SE 節氣門主體、空氣濾清器和高流量噴射器。請參閱「Screamin' Eagle專業目錄」或聯繫Harley-Davidson經銷商。

SE排氣密封墊工具包（零件編號17048-98）。

建議使用機油冷卻器。請參閱 P&A 零售目錄或 www.harley-davidson.com網站上的零件和配件章節。

SEProSuper調諧器。請參閱「Screamin' Eagle®專業目錄」或聯繫Harley-Davidson經銷商。

請參閱維修手冊中適當的小節，以瞭解安裝這個套件所需的特別工具。

▲警告

此工具包的正確安裝攸關騎士與乘客的安全。請使用適當的維修手冊程序。如果該程序不在您的能力範圍內，或者您沒有正確的工具，請讓Harley-Davidson經銷商進行安裝。此工具包安裝不當，可能造成死亡或重傷。（00333b）

附註

此說明書參考維修手冊上的資訊。這個安裝需要您車型的重車維修手冊，可從Harley-Davidson經銷商取得。

拆卸

拆下原廠引擎

1. 將重車置於一個合適的升降器上。

附註

如果車輛配備Harley-Davidson智能防盜系統，參見車主手冊關於解除系統設防的說明。

2. 取下座位。請參閱維修手冊。

▲警告

維修燃油系統時切勿吸煙，亦不可允許附近有開放火焰或火花。汽油極為易燃、易爆，可能造成死亡或重傷。（00330a）

3. 取下主保險絲。請參閱維修手冊。
4. 移除燃油箱。請參閱維修手冊。
5. 請參閱適當維修手冊的「引擎」章節，瞭解如何從車架拆卸引擎。

SE120R引擎安裝

1. 安裝引擎之前，請保證油路系統中沒有碎屑或污染物。應將油箱沖洗乾淨。應由授權經銷商或合格技術人員執行油箱沖洗。
2. 拆下油道蓋/引擎塞置於變速箱介面上。
3. 請參閱適當維修手冊的「引擎」章節，瞭解如何將引擎安裝到車架。
4. 對於2007-2011Softail車型（FXCW和FXCWC除外）：按照工具包隨附的說明，安裝 SE 高容量補償器工具包（40274-08A，單獨購買）。對於2012及以後款Softail車型（所有FXCW和FXCWC）：按照維修手冊中的說明，安裝原廠設備補償器。

最終組裝

1. 安裝燃油箱。請參閱維修手冊。
2. 安裝主保險絲。請參閱維修手冊。
3. 安裝座位。安裝座位後，拉動座位，以確定是否已鎖緊。請參閱維修手冊。

注意

安裝此工具包之前，您必須重新校準ECM。未能妥善重新校準ECM可導致引擎嚴重損壞。(00399b)

4. 安裝此工具包時，請下載新的ECM校準。請參閱「Screamin' Eagle 專業目錄」或聯繫Harley-Davidson經銷商。
5. 啟動並運轉引擎。重複幾次以確認正確的操作。

操作

1. 請參閱車主手冊中的「磨合騎乘規則」，瞭解磨合新引擎的說明。

維護

1. 請參閱適當維修手冊或車主手冊中的維護計畫。
2. 有關引擎組裝/拆卸的資訊，請參閱相應維修手冊的引擎部分。

SE120R引擎規格

附註

下列部分所提供的獨特資訊，是來自Touring或Dyna平台的適當TwinCam96™初期引擎的維修手冊引擎章節所沒有的。

表格2。引擎：SETwinCam120R

項目	規格	
壓縮率	10.5	
缸徑	4.060 英寸	103.12 毫米
衝程	4.625 英寸	117.48 毫米
排氣量	119.75 英寸	1962.39 cc
潤滑系統	加壓乾油底殼 (含機油冷卻器)	
最大持續引擎轉速	6200 轉/分	

製造公差

查看維修手冊中的Twin-Cam96™規格，可以了解下列表格中未顯示的任何規格。

表格3。汽缸頭

項目	英寸	MM
前端閥導桿(緊)	0.0020-0.0033	0.051-0.084
前端進氣閥底座(緊)	0.004-0.0055	0.102-0.140
前端排氣閥底座(緊)	0.004-0.0055	0.102-0.140

表格4。閥門

項目	英寸	MM
裝配導桿(進氣和排氣)	0.0011-0.0029	0.028-0.074
座椅寬度	0.034-0.062	0.86-1.57
汽缸頭凸耳的突桿	1.990-2.024	50.55-51.41

表格5。閥門彈簧規格

項目	胎壓	尺寸
已關閉	180 磅(79 公斤)	1.800 英寸(45.7 毫米)
打開	500 磅(196 公斤)	1.177 英寸(29.9 毫米)
自由長度	不適用	2.210 英寸(56.1 毫米)

表格6。活塞

活塞：	間隙(英寸)
活塞到汽缸配合(鬆)	0.0026-0.0036
活塞銷裝配(鬆)	0.0003-0.0008
頂環端間隙	0.012-0.020
第二環端間隙	0.016-0.024
機油控制環軌間隙	0.008-0.0028
頂環側間隙	0.0010-0.0022
第二環側間隙	0.0010-0.0022
機油控制環側間隙	0.0003-0.0072

表格7。凸輪規格-SE266E

進氣	規格
打開	24 BTDC
關閉	58 ABDC
持續時間	262°
最大閥門行程	0.658 英寸。
閥門行程@TDC	0.208 英寸。
排氣	規格
打開	69 BBDC
關閉	17 ATDC
持續時間	266°
最大閥門行程	0.658 英寸。
閥門行程@TDC	0.178 英寸。
凸輪正時@0.053 英寸的曲軸角度挺桿行程	

維修磨損限值

在決定是否重複使用引擎零件時，可以使用磨損限值作為指導。當超過以下磨損限值時，請更換使用過的零件。

附註

查看維修手冊中的Twin-Cam96規格，可以了解下列表格中未顯示的任何規格

表格8。汽缸

項目	如果過度磨損，請更換	
	英寸	MM
錐狀	0.002	0.051
失圓	0.002	0.051
密封墊或O形環表面的翹曲：頂端	0.006	0.152
密封墊或O形環表面的翹曲：基座	0.004	0.102

表格9。汽缸孔

項目	如果過度磨損，請更換	
	英寸	MM
標準	4.062	103.17
0.010 英寸過大	4.072	103.43

表格10。活塞

活塞到汽缸配合(鬆)	磨損限制(英寸)
裝配於汽缸中(鬆)	0.0061
活塞銷裝配(鬆)	0.0011
頂環端間隙	0.030
第二環端間隙	0.034
機油控制環軌間隙	0.038
頂環側間隙	0.0030
第二環側間隙	0.0030
機油控制環側間隙	0.0079

SE120R 汽缸

1. 將重車置於一個合適的升降器上。

附註

如果車輛配備Harley-Davidson智能防盜系統，參見車主手冊關於解除系統設防的說明。

2. 按照維修手冊中的說明取下座椅。

▲警告

維修燃油系統時切勿吸煙，亦不可允許附近有開放火焰或火花。汽油極為易燃、易爆，可能造成死亡或重傷。(00330a)

3. 取下主保險絲。請參閱您重車的維修手冊。
4. 按照維修手冊中的說明拆下燃油箱。

移除引擎部件

1. 請參閱維修手冊以拆下現有的空氣濾清器組件。
2. 按照維修手冊程序拆下現有排氣系統。
3. 拆解引擎頂端。請參閱維修手冊中適當的引擎章節。

安裝引擎頂端元件

附註

圖1。4.060英寸的氣缸基座密封墊(1)和汽缸頭密封墊(2)可省去使用O形環的需要。請勿使用汽缸銷釘或汽缸插口上的O形環。

安裝新的基座密封墊(1)時，凸面應朝下，凹面應向上。

1. 請參閱相應的維修手冊，並組裝引擎，做出以下變更：
 - a. 使用工具包中提供的基座密封墊和頭密封墊組裝引擎頂端。請參閱維修手冊中適當的引擎章節。

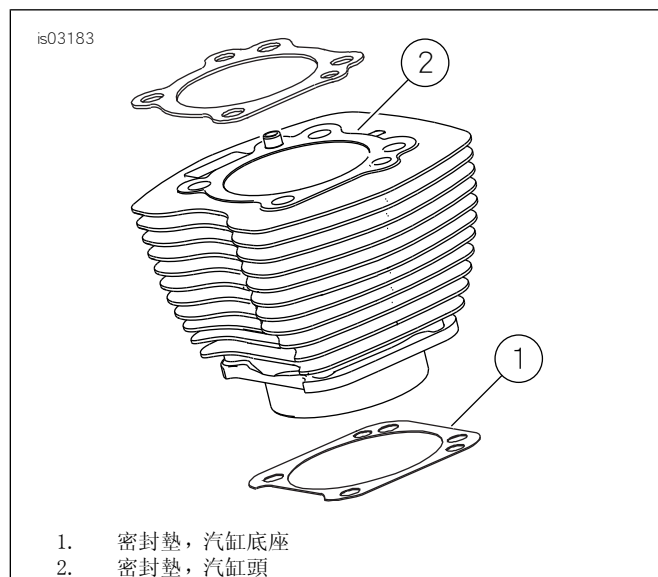


圖1。汽缸密封墊

最終組裝

1. 安裝燃油箱。請參閱維修手冊。
2. 安裝主保險絲。請參閱維修手冊。

3. 安裝座位。安裝座位後，拉動座位，以確定是否已鎖緊。請參閱維修手冊。

SE120R 活塞

1. 請參閱維修手冊的引擎部分

安裝

▲警告

為了防止車輛意外啟動，導致死亡或重傷，繼續進行前請先斷開電池纜線(負極(-)為先)。(00307a)

▲警告

先斷開電池的負極(-)纜線。若在負極(-)纜線連接時，正極(+)纜線接觸地線，可能會產生火花並引起電池爆炸，造成死亡或重傷。(00049a)

1. 參閱維修手冊並遵循其中說明拆下座椅並斷開電池纜線，請先斷開電池負極線。

▲警告

維修燃油系統時切勿吸煙，亦不可允許附近有開放火焰或火花。汽油極為易燃、易爆，可能造成死亡或重傷。(00330a)

2. 請參閱「引擎」章節：維修手冊的「拆卸重車以進行維修」和「頂端分解檢查」、「拆解」章節適用於汽缸頭、汽缸和活塞拆卸程序。
3. 依「引擎」章節中的程序操作：維修手冊的「子組件維修」、「頂端/汽缸/上方連接桿」章節，瞭解如何檢查零件。
4. 請參閱「引擎」章節：維修手冊的「子組件維修」、「汽缸」章節，瞭解如何鑽孔和搪磨。

附註

安裝頂環(桶面)和第二環(錐面Napier)，「N」標記朝上。油環軌可以任意面朝上安裝。

工具包中包含的4.060英寸汽缸基座密封墊和汽缸頭密封墊可省去使用O形環(11273)的需要。請勿使用汽缸銷釘或汽缸插口上的O形環。

安裝新的基座密封墊時，凸面應朝下，凹面應向上。

附註

根據表11，在此位置檢查活塞與汽缸的配合情況，僅供參考。

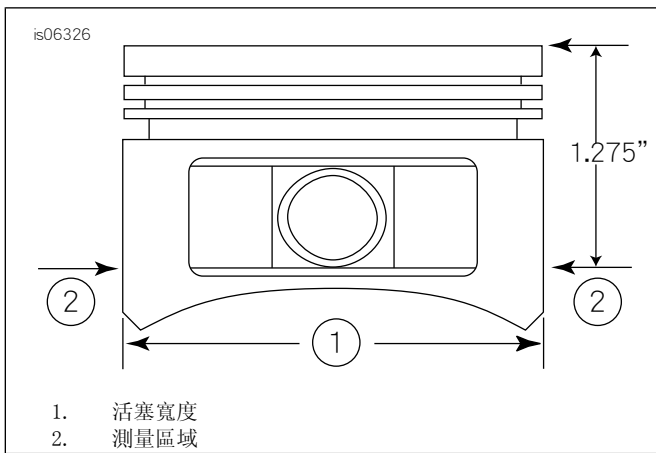


圖2。活塞測量

- 請參閱「圖2」。在活塞銷孔兩側的水平90度和活塞(2)板面(頂端)下方32.38毫米(1.275英寸)處測量活塞寬度(1)。請參閱表11,瞭解此位置的活塞到汽缸裝配情形。
- 此工具包中的活塞為前後側專用。在前汽缸安裝標記「前」的活塞,箭頭指向引擎前方。在後汽缸安裝標記「後」的活塞,箭頭指向引擎前方。
- 請參閱「引擎」章節:維修手冊的「頂端分解檢查」、「組裝」章節適用於活塞、汽缸和汽缸頭安裝程序。

表格11。規格

活塞:	間隙(英吋)
活塞到汽缸配合(鬆)	0.0026-0.0036
活塞銷裝配(鬆)	0.0003-0.0008
頂環端間隙	0.012-0.020
第二環端間隙	0.016-0.024
機油控制環軌間隙	0.008-0.0028
頂環側間隙	0.0010-0.0022
第二環側間隙	0.0010-0.0022
機油控制環側間隙	0.0003-0.0072

表格12。運行磨損限值

活塞到汽缸配合(鬆)	磨損限制(英吋)
裝配於汽缸中(鬆)	0.0061
活塞銷裝配(鬆)	0.0011
頂環端間隙	0.030
第二環端間隙	0.034
機油控制環軌間隙	0.038
頂環側間隙	0.0030
第二環側間隙	0.0030
機油控制環側間隙	0.0079

活塞銷固定環(簧環)安裝

附註

安裝時,簧環間隙必須處於12:00或6:00位置。

- 請參閱「圖3」。將簧環(1)的開口端插入活塞銷凸耳周圍凹槽(3)上的缺口(2),使間隙在安裝後位於12:00或6:00位置。

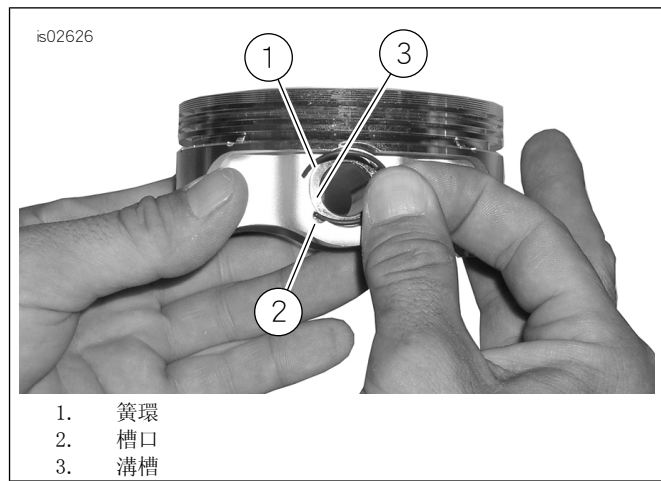


圖3。簧環和活塞

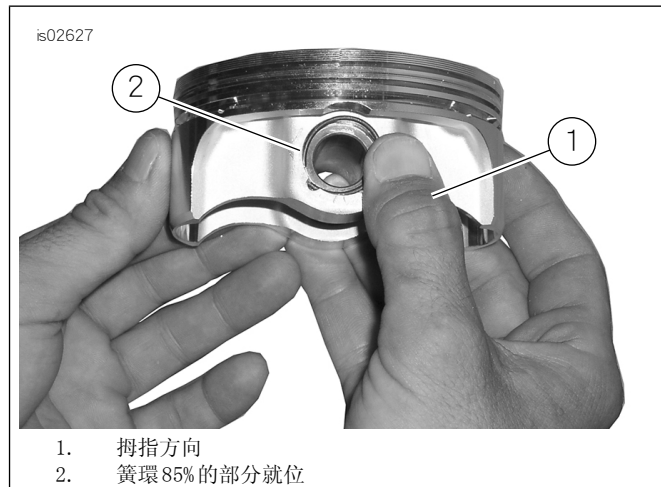


圖4。安裝簧環

- 請參閱「圖4」。如圖所示放置拇指(1),並牢牢按住,直到大約85%的簧環(2)固定在凹槽中為止。
- 小心不要刮傷或損壞活塞,使用小刀片螺絲起子將簧環楔入凹槽的其餘部分。對剩餘的簧環重複上述步驟。

附註

確保活塞簧環完全固定,否則會損壞引擎。

- 請參閱「引擎」章節:維修手冊的「在拆卸後組裝重車」章節適用於最終的重新組裝程序。

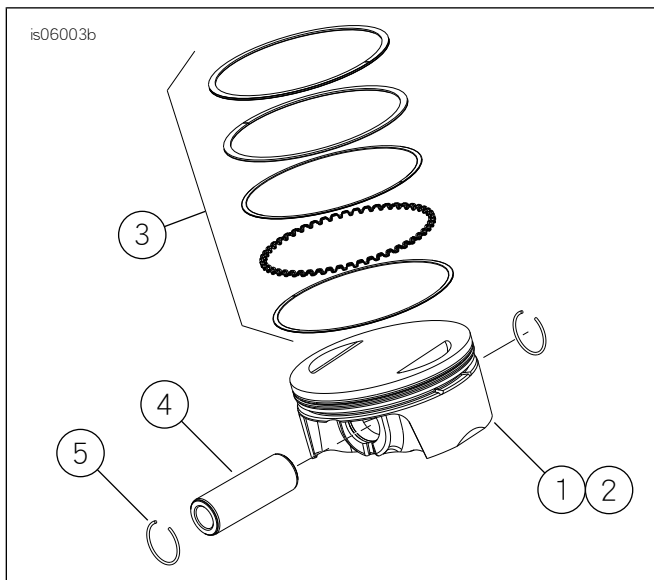


圖5。活塞組件

表格13。活塞組件

項目	產品描述(數量)
1	活塞(前, 標準)
2	活塞(後, 標準)
3	· 環組, 標準 (2)
4	· 活塞銷 (2)
5	· 簧環 (4)
1	活塞(前, +0.010)
2	活塞(後, +0.010)
3	· 環組, +0.010 (2)
4	· 活塞銷 (2)
5	· 簧環 (4)

更換/維修推桿

1. 查詢維修手冊的引擎部分。

附註

按照適當的維修手冊程序，安裝和拆卸推桿。推桿標記為「進氣」和「排氣」。

推桿有方向性。確保推桿的較大端安裝在挺桿座中。

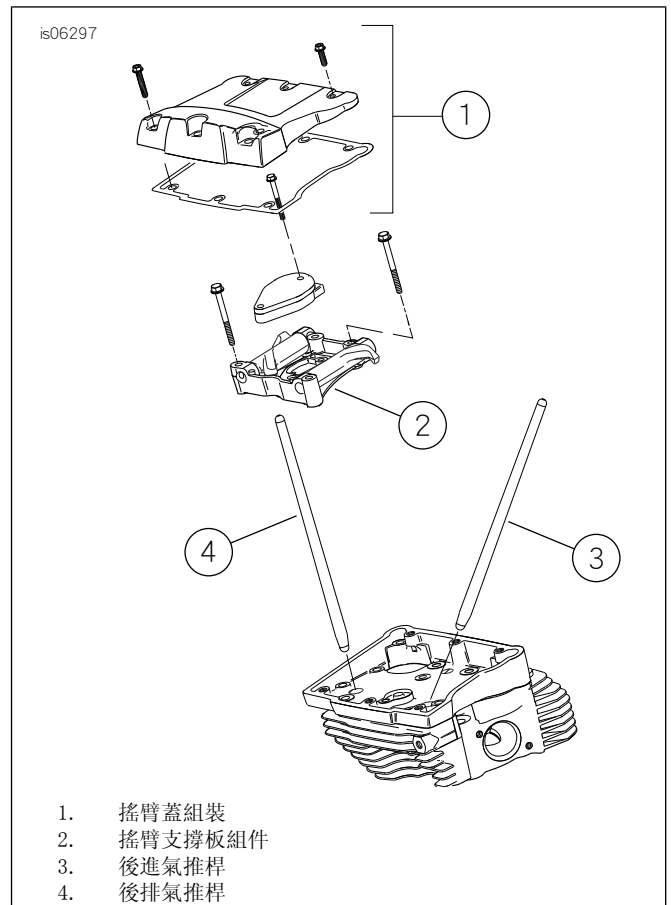


圖6。推桿

is07076

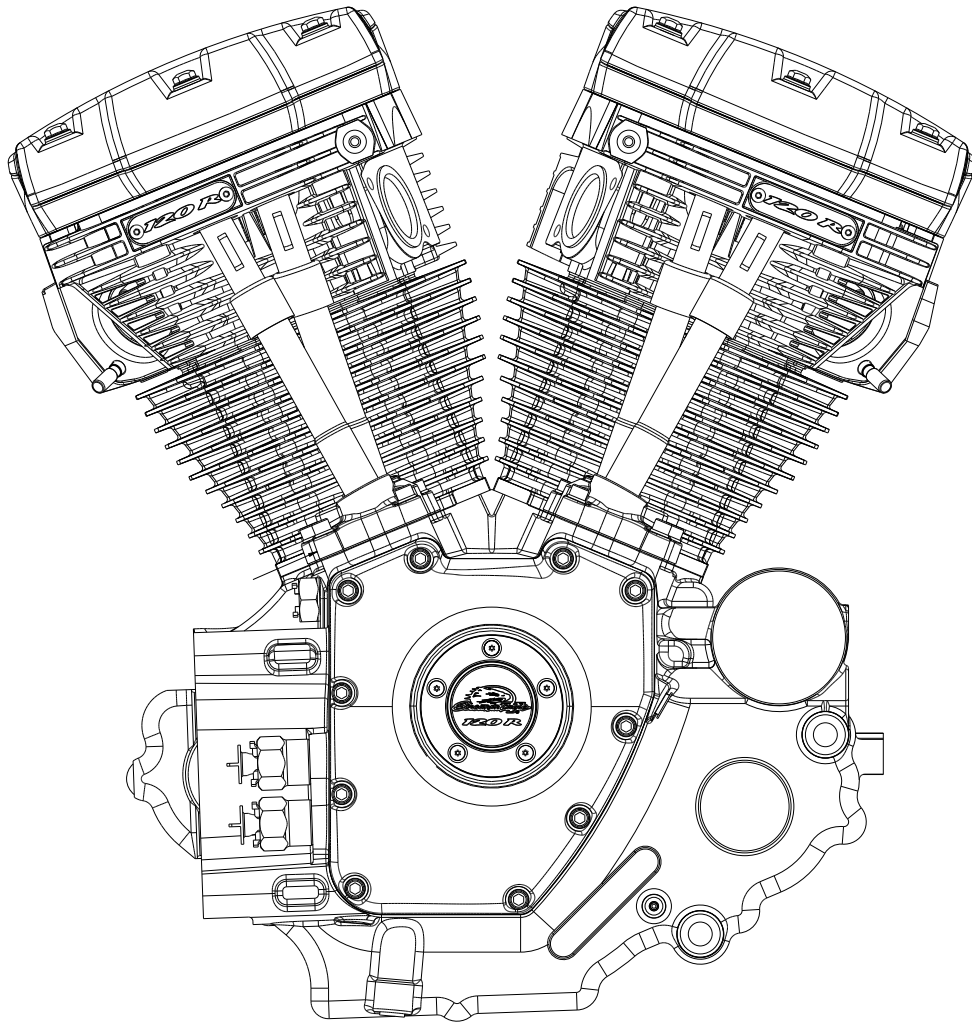


圖7。維修零件引擎組件，SE120R完整

表格14。SE120R Screamin' Eagle Pro 賽車用板條箱引擎

項目	產品描述(數量)	Part No.
1	引擎組件、完成	19206-13

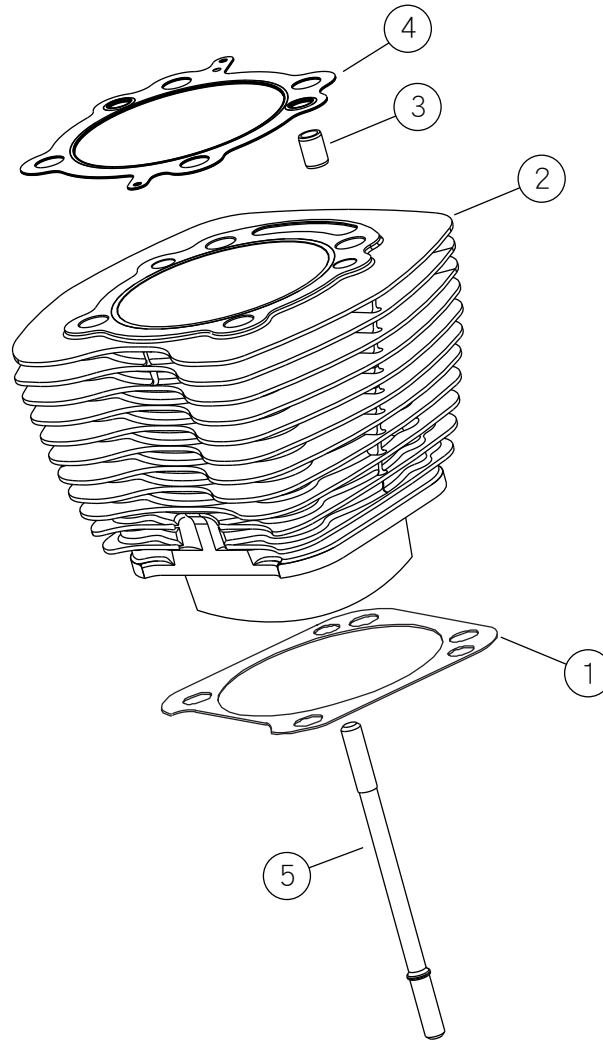


圖8。維修零件SE120RScreamin' EaglePro 賽車用板條箱引擎

表格15。維修零件SE120RScreamin' EaglePro 賽車用板條箱引擎

項目	產品描述(數量)	Part No.
1	基座密封墊, 汽缸 (2)	16736-04
2	SE汽缸工具包, 4.060英寸, (黑色)(包括項目1、3、4、1105和1086A)	16550-04C
3	接合銷、環 (4)	16595-99A
4	密封墊, 汽缸頭 (2)	16104-04
5	螺柱, 汽缸 (8)	16834-99A
6	密封墊工具包, 引擎大修(不包括汽缸頭密封墊、基座密封墊或閥桿密封件)(未顯示)	17053-99C
7	密封墊工具包, 頂端, (不包括汽缸頭密封墊、基座密封墊或閥桿密封件)(未顯示)	17052-99C

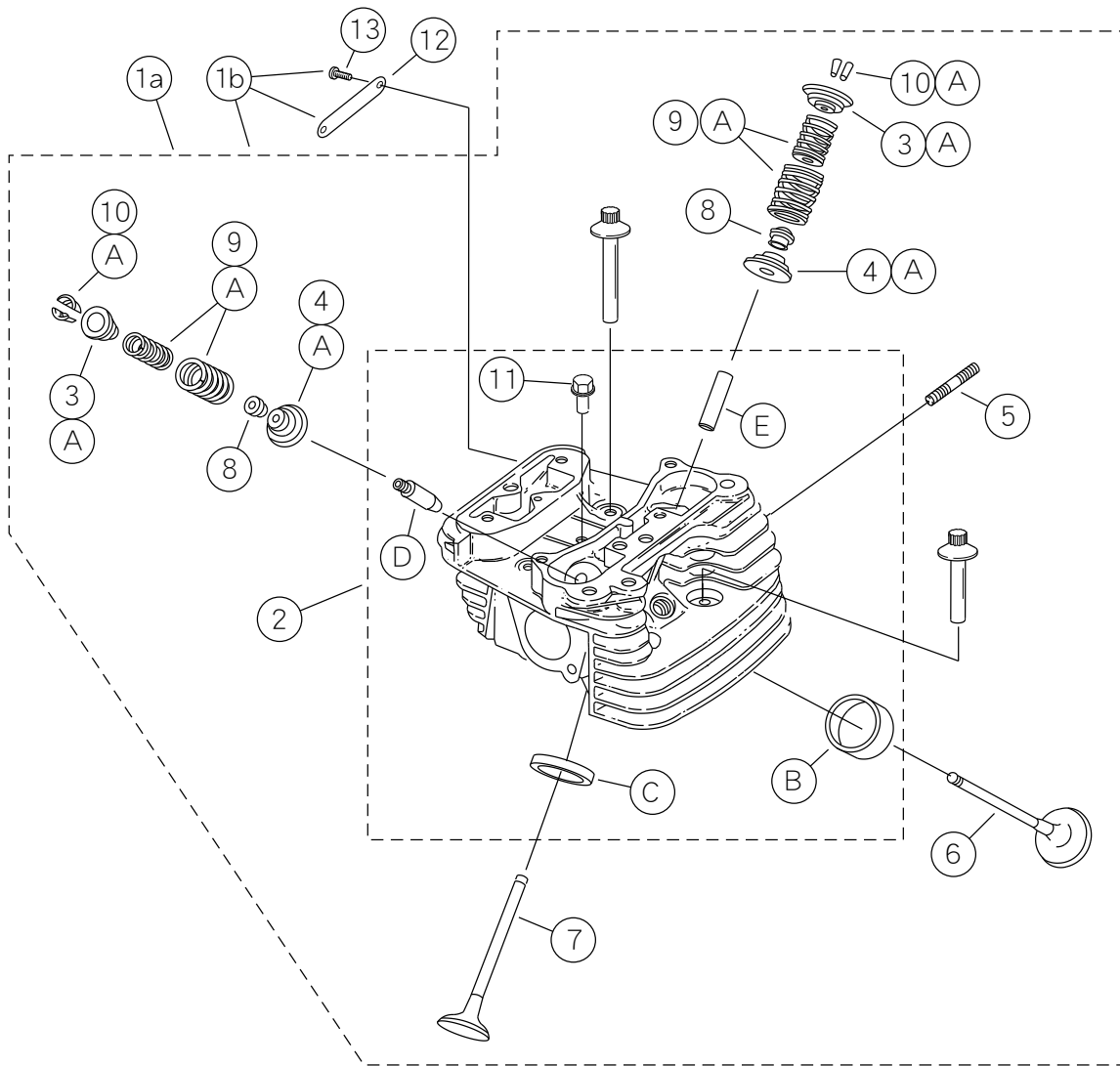


圖9。維修零件SE120RScreamin' EaglePro賽車用板條箱引擎

表格16。維修零件SE120RScreamin' EaglePro賽車用板條箱引擎

項目	產品描述(數量)	Part No.
1	汽缸頭組件, 後(包括第2項至第13項)	17444-10
	汽缸頭組件, 前(包括第2項至第13項)	17444-10
2	· 氣缸頭(已加工, 已安裝項目B、C、D和E)	不單獨出售
3	· 卡圈、閥門彈簧, 上方(4)	請參閱維修工具包
4	· 卡圈、閥門彈簧, 下方(4)	請參閱維修工具包
5	· 螺柱, 排氣口(4)	16715-83
6	· 進氣閥(2)	18190-08
7	· 排氣閥(2)	18183-03
8	· 密封圈、閥門(4)	18046-98
9	· 閥門彈簧裝置(4)	請參閱維修工具包
10	· 固定器, 閥門卡圈(8)。也隨附工具包18281-02A	18240-98

表格16。維修零件SE120RScreamin' EaglePro 賽車用板條箱引擎

項目	產品描述(數量)	Part No.
11	· 自動壓縮釋放塞子 (2)	16648-08
12	勳章, 「120R」 (2)	17136-10
13	螺絲, 扁圓頭, TORX (4)	25800017
14	螺絲, 內部螺紋, 3-3/16 英寸 (4)	16478-85A
15	螺絲, 內部螺紋, 1-7/8 英寸 (4)	16480-92A
16	火星塞(未顯示) (2)	32186-10
維修工具包:		
A	閥門彈簧工具包、Screamin' Eagle	18281-02A
下列Screamin' Eagle 零件可另外提供:		
B	閥底座, 進氣	18191-08
C	閥底座, 排氣	18048-98A
D	閥導軌, 進氣(用於維修)	
	· (+0.003 英寸)	18158-05
	· (+0.002 英寸)	18156-05
	· (+0.001 英寸)	18154-05
E	閥導軌, 排氣(用於維修)	
	· (+0.003 英寸)	18157-05
	· (+0.002 英寸)	18155-05
	· (+0.001 英寸)	18153-05

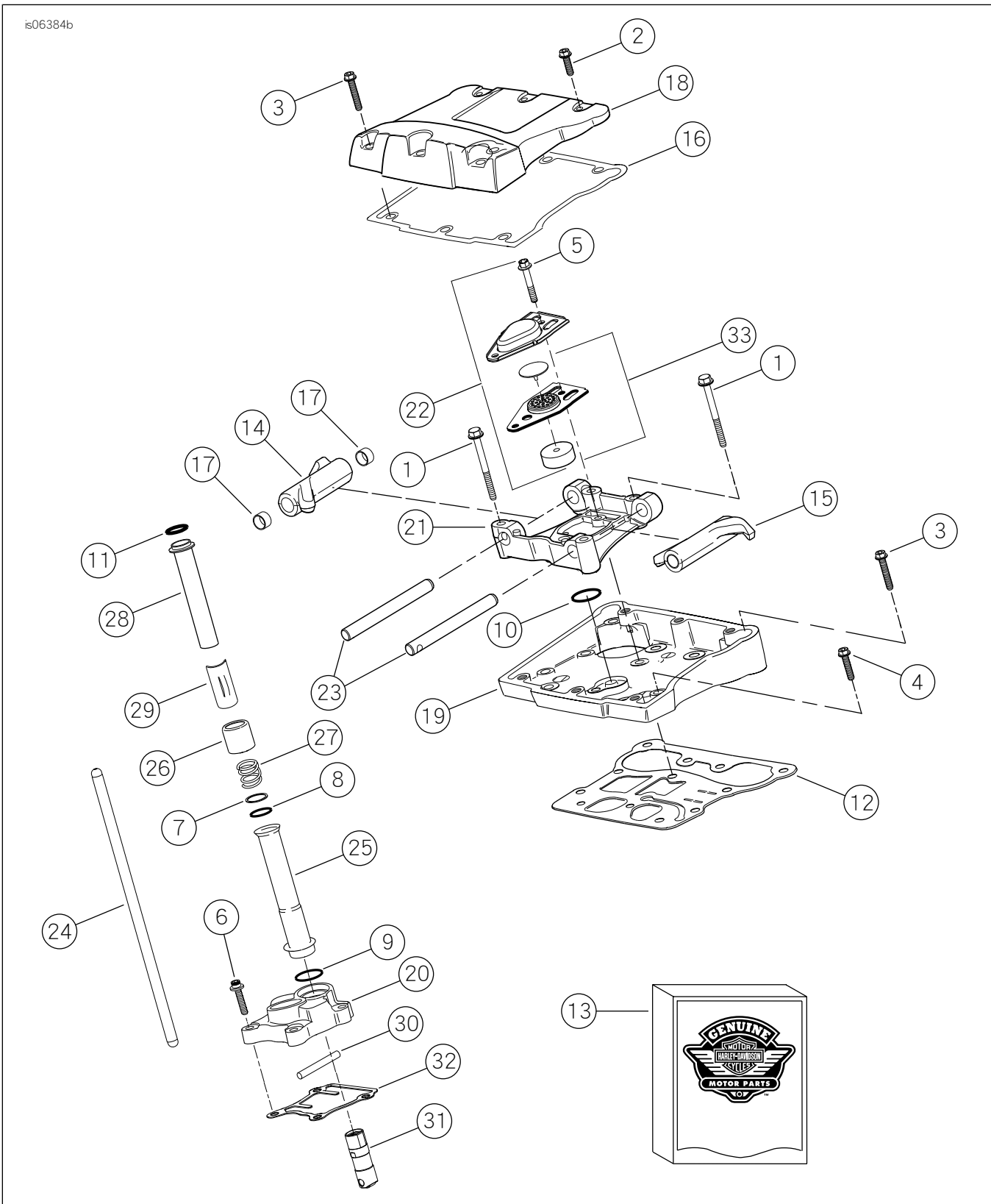


圖10。維修零件：SE120R Screamin' Eagle Pro 賽車用板條箱引擎

表格17。維修零件SE120R Screamin' Eagle Pro 賽車用板條箱引擎

項目	產品描述(數量)	Part No.
1	六角頭凸緣螺絲5/16-18X2-1/2(等級8)(8)	1039
2	六角頭螺絲5/16-18X1.0,帶鎖固塗層(6)	3692A
3	六角頭螺絲5/16-18X1-3/4,帶鎖固塗層(10)	3693A

表格17。維修零件SE120RScreamIn' EaglePro 賽車用板條箱引擎

項目	產品描述(數量)	Part No.
4	六角頭凸緣螺絲5/16-18X1-1/4, 帶鎖固塗層(8)	3736B
5	六角頭凸緣螺絲1/4-20X1-11/16, 帶鎖固塗層, (等級8)(4)	4400
6	凹頭螺絲1/4-20X1, 帶鎖固塗層(8)	4741A
7	墊圈 11/16 X 29/32 X 1/32 (4)	6762B
8	O形環, 推桿蓋 (4)	11132A
9	O形環, 推桿蓋 (4)	11145A
10	O形環(2)	11270
11	O形環(4)	11293
12	密封墊, 搖臂外殼 (2)	16719-99B
13	密封墊工具包, 凸輪維修	17045-99D
14	搖臂、前進氣、後排氣, 含襯套 (2)	17360-83A
15	搖臂、後進氣、前排氣, 含襯套 (2)	17375-83A
16	密封墊, 搖臂蓋 (2)	17386-99A
17	襯套, 搖臂 (8)	17428-57
18	搖臂蓋, (鍍鉻) (2)	17572-99
19	搖臂外殼, (鍍鉻) (2)	17578-10
20	升降機蓋, 前(鍍鉻) 升降機蓋, 後(鍍鉻)	17964-99 17966-99
21	支撐, 搖臂 (2)	17594-99
22	通氣裝置組件工具包(2)	17025-03A
23	軸, 搖臂 (4)	17611-83
24	完美裝配推桿工具包(+0.030 英吋)	18401-03
25	蓋, 推桿, 下方 (4)	17939-99
26	帽蓋, 蓋子彈簧 (4)	17945-36B
27	彈簧, 推桿蓋 (4)	17947-36
28	蓋, 推桿上方 (4)	17948-99
29	固定器, 彈簧帽蓋 (4)	17968-99
30	銷, 防旋轉 (2)	18535-99
31	液壓挺桿 (4)	17900022
32	密封墊, 升降機蓋 (2)	18635-99B
33	擋板組件, 通氣裝置 (2)	26500002

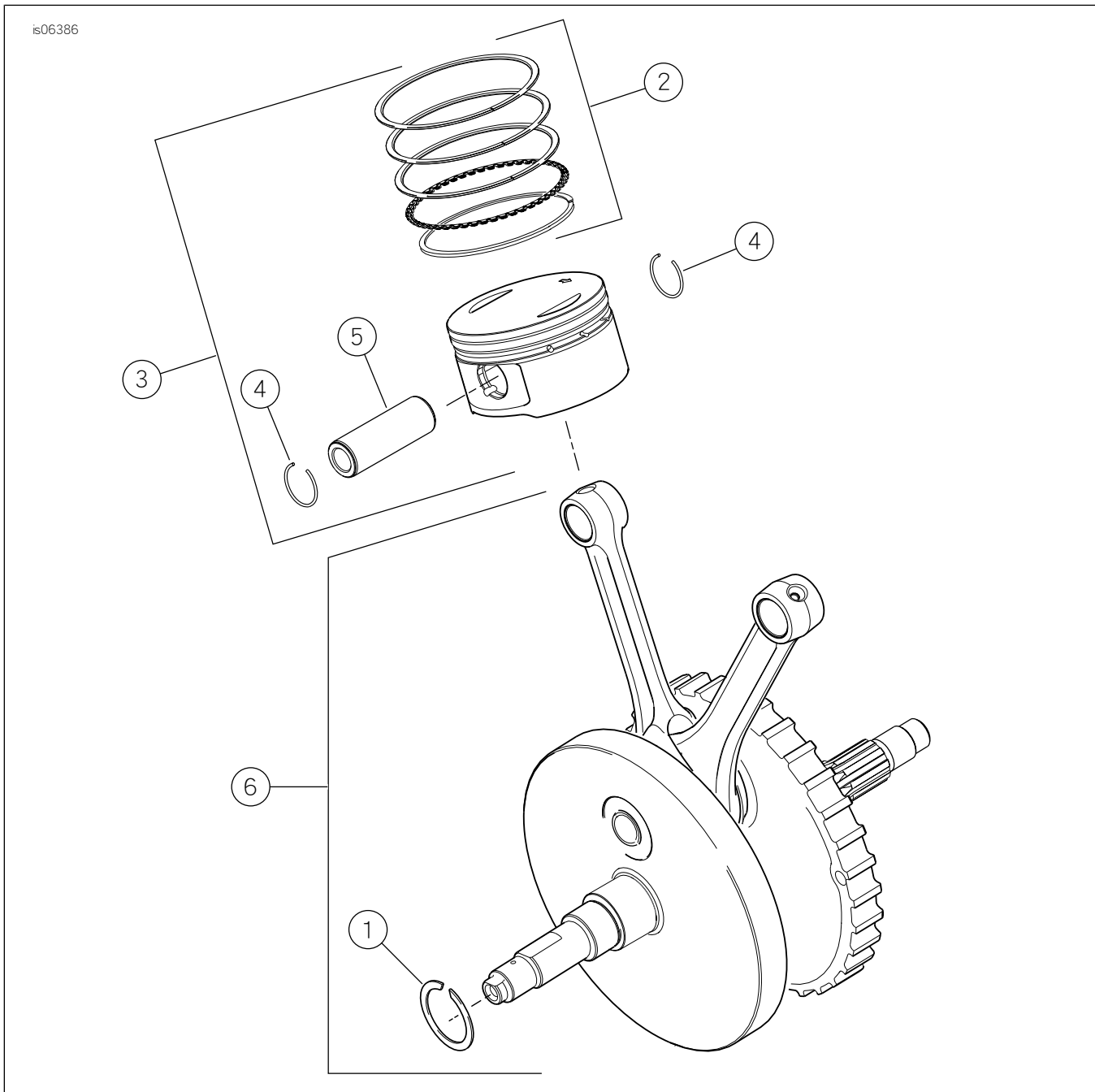


圖11。維修零件：SE120RScreamin' EaglePro 賽車用板條箱引擎

表格18。維修零件SE120RScreamin' EaglePro 賽車用板條箱引擎

項目	產品描述(數量)	Part No.
1	固定環	11177A
2	活塞環組、標準 (2)	22526-10
	活塞環組, 0.010 英寸超大尺寸 (2)	22529-10
3	活塞工具包、前後、帶活塞環組、活塞銷和鎖環、標準	22574-10
	活塞工具包、前後、帶活塞環組、活塞銷和鎖環、0.010 英寸超大尺寸	22576-10
4	鎖環、活塞銷 (4)	22097-99
5	活塞銷 (2)	22310-10
6	飛輪組件工具包	24100013

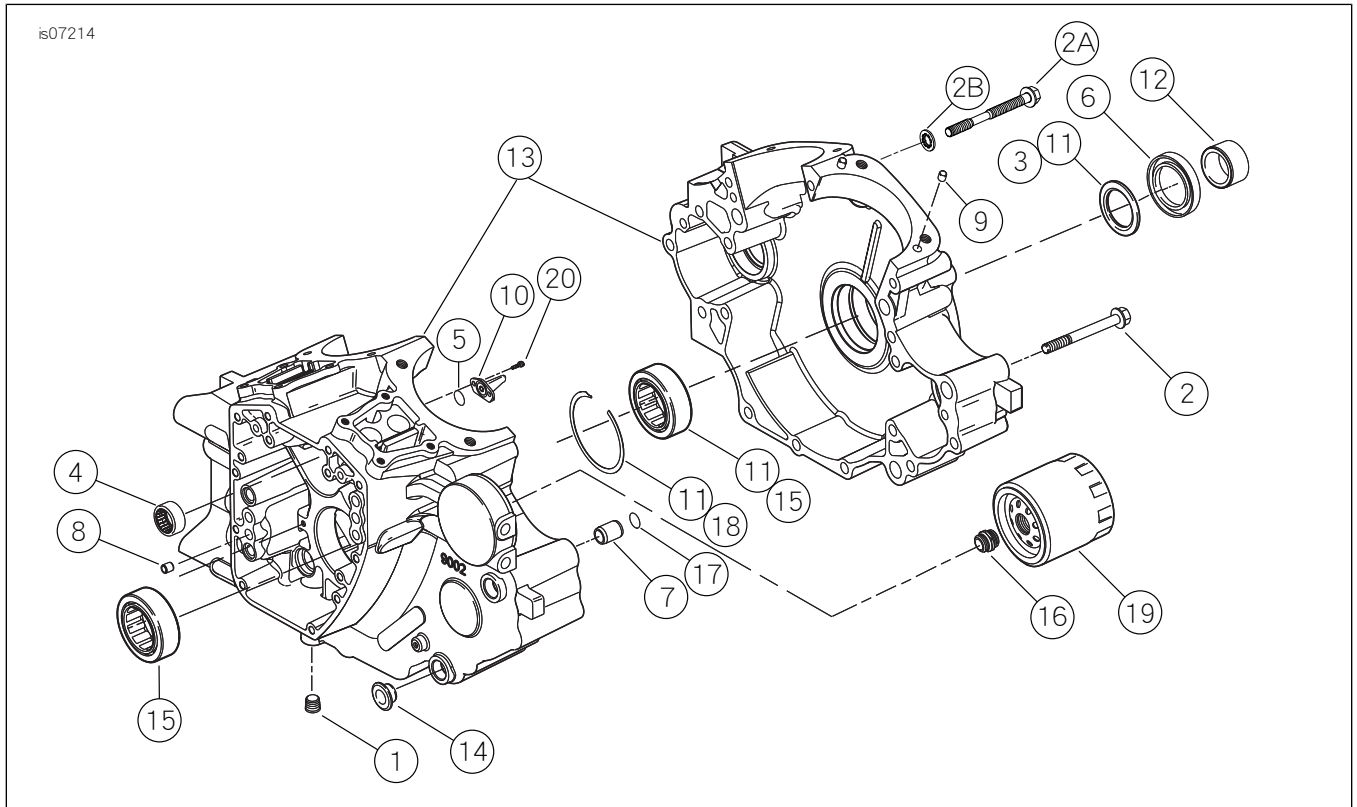


圖12。維修零件SE120RScreamin' EaglePro 賽車用板條箱引擎

表格19。維修零件SE120RScreamin' EaglePro 賽車用板條箱引擎

項目	產品描述(數量)	Part No.
1	塞子(3)	765
2	六角頭凸緣螺絲, 5/16-18x3.0英寸(11)	895
2a	螺絲, 頂端中心曲柄軸箱	1105
2b	墊圈, 密封	1086A
3	墊圈 1-1/4x1-53/64x1/8(2)	8972
4	滾針軸承工具包, 凸輪軸(2)(工具包中包括2)	24018-10
5	O形環(2)	10930
6	油封	12068
7	接合銷(2)	16574-99A
8	接合銷(2)	16589-99A
9	接合銷(4)	16595-99A
10	活塞冷卻噴嘴, 含 10930(2)	22315-06A
11	軸承工具包, 左側含 8972、24605-07、35114-02 和內側座圈	24004-03B
12	鏈輪軸隔塊	24009-06
13	曲軸箱組, (黑色)帶軸承、冷卻噴嘴和通孔螺栓, 包括螺栓 21	24400001
14	隔塊(4)	24603-00
15	軸承, 主要(2)	24605-07
16	適配器, 機油濾清器	26352-95A
17	固定環	35114-02
18	機油濾清器(鍍鉻)	63798-99A
19	螺絲, TORX®頭, 8-32x3/8(4)	68042-99
20	螺絲, TORX®扁圓頭, 軸承固定, 1/4-20x7/16英寸(2)	703B

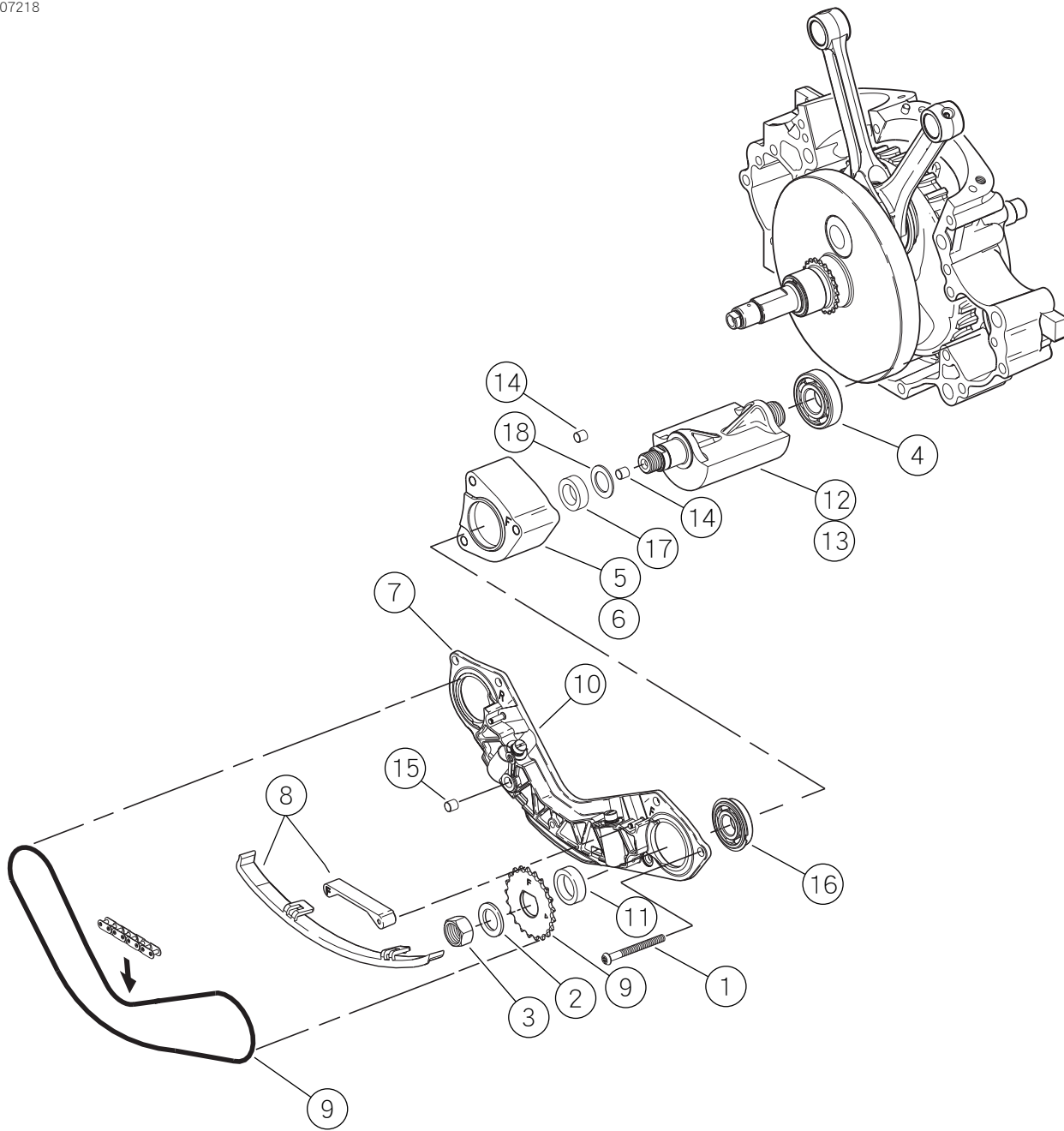


圖13。維修零件SE120RScreamin' EaglePro 賽車用板條箱引擎

表格20。維修零件表單

項目	產品描述(數量)	Part No.
1	螺絲(2)	703B
2	螺絲(6)	956
3	螺栓, 平衡器裝置移位螺栓(2)	3110
4	墊圈, 平衡器裝置移位螺栓(2)	6456
5	殼軸承(2)	8959
6	軸承(2)	8992A
7	鏈條導向支撐組件, 包括張緊器活塞	14728-07
8	驅動導向工具包, 帶14769-00, 前後鏈輪	14761-00
9	鏈條張緊器導向工具包, 包括前後下部導向器	14762-00
10	活塞組件工具包, 鏈條張緊器(2)	14764-00
11	平衡裝置傳動鏈條	14769-00
12	密封墊, .039厚	14784-07

表格20。維修零件表單

項目	產品描述(數量)	Part No.
13	平衡軸工具包, 帶 8959、8992A 和平衡軸(2)	14789-07
14	襯套, 銷釘(2)	16583-00A
15	固定環, 平衡軸軸承(2)	35240-07
16	油路連接密封圈	45359-00

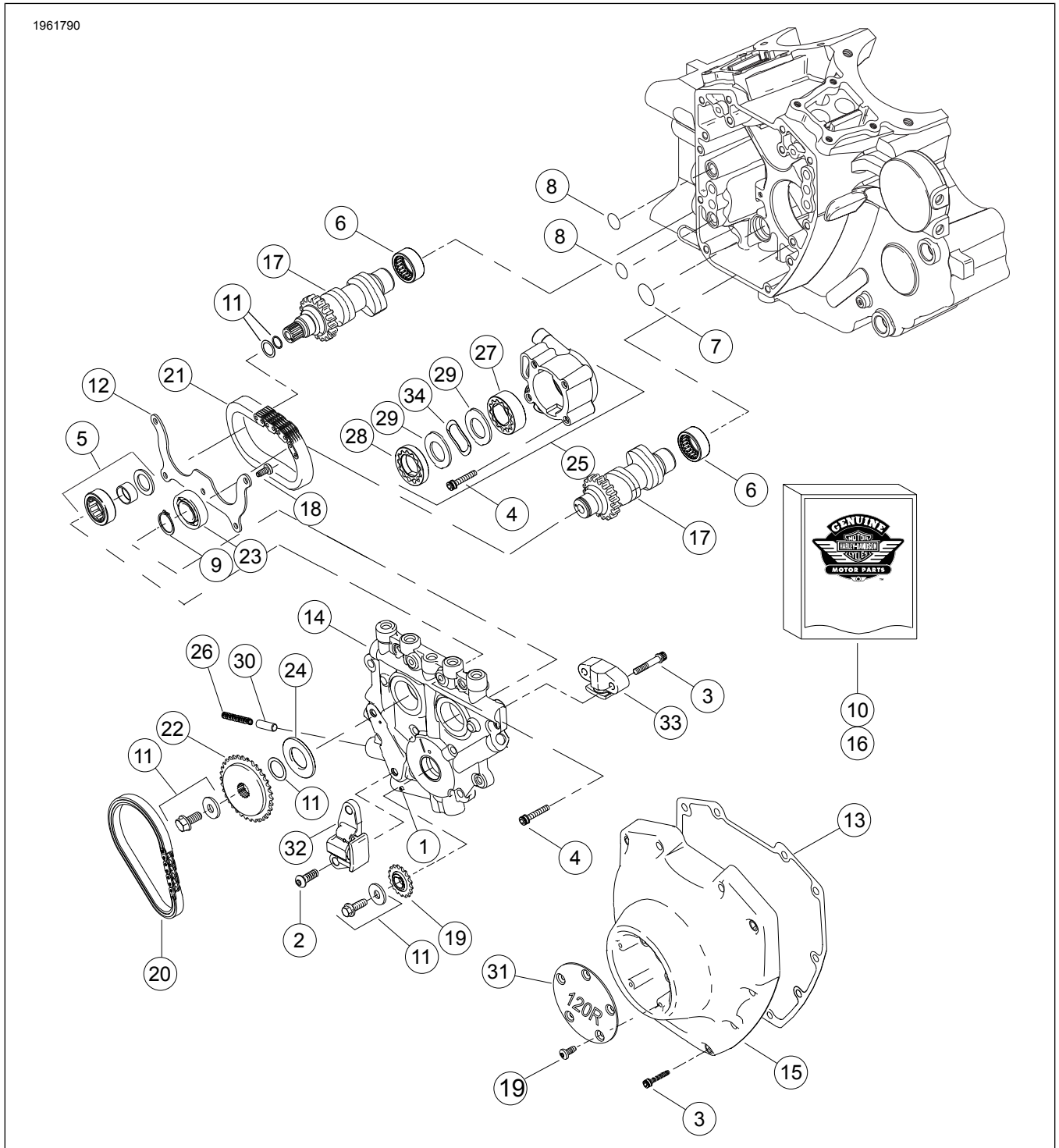


圖14。維修零件SE120RScreamin' EaglePro 賽車用板條箱引擎

表格21。維修零件SE120RScreamin' EaglePro 賽車用板條箱引擎

項目	產品描述(數量)	Part No.
1	空心定位銷	601
2	螺絲, 主凸輪鏈張緊器(2)	942

表格21。維修零件SE120RScreamin' EaglePro 賽車用板條箱引擎

項目	產品描述(數量)	Part No.
3	螺絲, 凸輪蓋, 1/4-20x1-1/4, 滾花含鎖片(等級8), (10)	4740A
	螺絲, 次要凸輪張緊器, 1/4-20x1-1/4, 滾花含鎖片(等級8), (2)	4740A
4	螺絲, 1/4-20x1, 凹頭, 含鎖片(8)	4741A
5	軸承組件, 帶軸承、內側座圈、墊圈和O形環	8983
6	滾針軸承工具包, 凸輪軸(2)(工具包中包括2)	24018-10
7	O形環	11293
8	O形環(2)	11301
9	固定環	11494
10	密封墊工具包, 凸輪維修	17045-99D
11	凸輪傳動鏈輪固定工具包, 螺絲和墊圈	91800088
12	板, 軸承固定	1200018
13	密封墊, 凸輪蓋	25244-99A
14	凸輪支撐板, 含旁通閥	25400018
15	凸輪蓋, (鍍鉻)	25369-01B
16	凸輪軸鏈和緊固件工具包, 帶91800088、25673-06、25675-06和25728-06	25585-06
17	凸輪軸, 前側和後側工具包, SE266E	25400029
18	螺絲, 8-32x3/8TORX®頭(9)	68042-99
19	鏈輪, 曲軸上的凸輪傳動, 17T	25673-06
20	鏈條, 主要凸輪傳動	25675-06
21	鏈條, 次要凸輪傳動	25607-99
22	鏈輪, 凸輪傳動, 34T	25728-06
23	滾珠軸承	8990A
24	隔塊, 凸輪傳動鏈輪對準0.287英寸厚	25722-00
	隔塊, 凸輪傳動鏈輪對準0.297英寸厚	25723-00
	隔塊, 凸輪傳動鏈輪對準0.307英寸厚	25721-00
	隔塊, 凸輪傳動鏈輪對準0.317英寸厚	25719-00
	隔塊, 凸輪傳動鏈輪對準0.327英寸厚	25717-00
	隔塊, 凸輪傳動鏈輪對準0.337英寸厚	25725-00
	隔塊, 凸輪傳動鏈輪對準0.347英寸厚	11889
	隔塊, 凸輪傳動鏈輪對準0.357英寸厚	11890
25	油泵組件, 帶第27-29、34項和本體	62400001
26	彈簧、減壓閥	26210-99
27	內齒輪軸承組件, 驅油	不單獨出售
28	內齒輪軸承組件, 壓力	不單獨出售
29	分離器板, 內齒輪軸承(2)	不單獨出售
30	減壓閥、油泵	26400-82B
31	蓋子, 120R	25495-10
32	鏈條張緊器, 主要凸輪傳動鏈	39968-06
33	鏈條張緊器, 次要凸輪傳動鏈	39969-06
34	彈簧, 分離器	40323-00