



SCREAMIN' EAGLE PRO TC 120 (1962 CC) PĀRVEIDOŠANAS KOMPLEKTS

VISPĀRĪGI

Komplekta numurs

92500009

Modeļi

Informāciju par modeļu saderību ar aprīkojumu skatiet P&A mazumtirdzniecības katalogā vai sadaļā Daļas un Piederumi vietnē www.harley-davidson.com (tikai angļu valodā).

PIEZĪME

Šī komplekta uzstādīšanai ir nepieciešamas iesūknēšanas izmaiņas vai pārkalibrēšana pareizai darbībai. Ja tas netiek darīts, tas var izraisīt liesas degvielas stāvokli, kas var izraisīt dzinēja bojājumus.

Nepieciešamas papildu daļas.

PAZIŅOJUMS

Šī komplekta uzstādīšanai ir nepieciešamas iesūknēšanas izmaiņas vai pārkalibrēšana pareizai darbībai. Šī noteikuma neievērošana var būt par iemeslu liesam degvielas maisījumam, kas var izraisīt dzinēja bojājumus. (00623b)

- Šī komplekta uzstādīšanai ir nepieciešama atsevišķa LOCTITE® 246 vidējas stiprības/augstas temperatūras vītņu līmes un hermētiķa iegāde.
- Cilindru galvas šajā komplektā ir izgatavotas lietošanai ar simetriskiem ieklūdes atlokiem (oriģinālais aprīkojums kopš 2006. gada). 1999.-2005.g modeļiem ir nepieciešama atsevišķa simetrisko ieklūdes blīvslēga atloku iegāde (daļas Nr. 26993-06), daudzums - 2.
- Nepieciešams uzstādīt kompresijas atbrīvotājus. Skatiet Screamin' Eagle Pro katalogu vai sazinieties ar Harley-Davidson izplatītāju.
- Ieteicams atsevišķi iegādāties Screamin' Eagle motora blokus. Skatiet Screamin' Eagle Pro katalogu vai sazinieties ar Harley-Davidson izplatītāju.
- Katrai galvai nepieciešama viena 12 mm aizdedzes svece. Mēs iesakām Screamin' Eagle Performance aizdedzes sveces. Skatīt Screamin' Eagle Pro katalogu.
- Ja izmantojat standarta sadales plāksni, ieteicams atsevišķi iegādāties Sadales starplikas komplektu (daļa Nr. 25938-00). Šis komplekts satur piecas dažādas starplikas, lai nodrošinātu atbilstošu zobratu novietojumu.
- Atsevišķs sajūga komplekta pirkums, kas atbalstīs 140 pēdu griezes momentu.

- Ja izmantojat standarta motora blokus, šī augstas veiktspējas motora pārveidošanas komplekta uzstādīšanai ieteicams atsevišķi iegādāties bloka urbšanas instrumentu komplektu (daļa Nr. 94419-06).
- Ieteicams atsevišķi iegādāties SE izplūdes blīves komplektu (daļa Nr. 17048-98).

PIEZĪME

Motora bloka urbšanas instrumentu komplektā (daļa Nr. 94419-06) ir modificēta augšējā centrālā skrūve (daļa Nr. 1093), lai pārbaudītu, vai bloka urbšanas rīks netiek bojāts, uzstādot pārveidošanas komplektu. Tie, kas vēlas izmantot savu urbšanas stiprinājumu, šo skrūvi var iegādāties arī atsevišķi no Harley-Davidson izplatītāja.

Skatiet apkopes rokasgrāmatā atbilstošo sadaļu par īpašajiem rīkiem, kas nepieciešami šī komplekta montāžai.

▲ BRĪDINĀJUMS

Braucēja un pasažiera drošība ir atkarīga no šī komplekta pareizās uzstādīšanas. Izmantojiet atbilstošas procedūras no apkopes rokasgrāmatas. Ja jums nav vajadzīgo prasmju vai instrumentu darba veikšanai, uzticiet uzstādīšanu Harley-Davidson® izplatītājam. Šī komplekta nepareiza uzstādīšana var izraisīt nāvi vai smagas traumas. (00333b)

PIEZĪME

Šī instrukciju lapa atspoguļo apkopes rokasgrāmatas informāciju. Šai instalēšanai ir nepieciešama jūsu modeļa motociklam paredzētā apkopes rokasgrāmata, un tā ir pieejama no Harley-Davidson izplatītāja.

Komplekta saturs

Skatiet Attēls 1 to Attēls 3, un Tabula 1 to Tabula 3.

PIEZĪME

Šis pārveidošanas komplekts ir paredzēts tikai augstas veiktspējas vai sacīkšu lietojumiem, un tas nav likumīgs pārdošanai vai izmantošanai piesārņojuma kontrolētos mehāniskajos transportlīdzekļos. Šis komplekts var samazināt vai atcelt ierobežoto transportlīdzekļa garantiju. Ar dzinēju saistītas veiktspējas daļas ir paredzētas tikai pieredzējušiem braucējiem.

NOŅEMŠANA

Sagatavošanās apkopei

1. Novietojiet motociklu uz piemērota pacelāja.

PIEZĪME

Ja transportlīdzeklis ir aprīkots ar Harley-Davidson viedo drošības sistēmu, skatiet īpašnieka rokasgrāmatu, lai saņemtu norādījumus par sistēmas atslēgšanu.



2. Noņemiet sēdekļa pārsegu. Skatiet apkopes rokasgrāmatu.

▲ BRĪDINĀJUMS

Lai novērstu nejaudas motocikla iedarbināšanas iespēju, kas var izraisīt nāves gadījumus vai nopietnus miesas bojājumus, pirms tālāku darbību veikšanas izņemiet galveno drošinātāju. (00251b)

▲ BRĪDINĀJUMS

Lai novērstu nejaudas motocikla iedarbināšanas iespēju, kas var izraisīt nāves gadījumus vai nopietnus miesas bojājumus, pirms tālāku darbību veikšanas atvienojiet negatīvo (-) akumulatora kabeli. (00048a)

3. Noņemiet galveno drošinātāju vai atvienojiet akumulatora kabelus, vispirms negatīvo kabeli. Skatiet apkopes rokasgrāmatu.

▲ BRĪDINĀJUMS

Veicot degvielas sistēmas apkopi, nesmēķējiet un nepieļaujiet atklātas liesmas vai dzirksteļu rašanos darbu veikšanas tuvumā. Benzīns ir ļoti viegli uzliesmojošs un sprādzienbīstams - tas var izraisīt nāves gadījumus vai nopietnus miesas bojājumus. (00330a)

4. Noņemiet degvielas tvertni. Skatiet apkopes rokasgrāmatu.

Noņemiet dzinēja daļas

1. Noņemiet esošo gaisa tīrītāja bloku. Skatiet apkopes rokasgrāmatu.
2. Noņemiet esošo izplūdes sistēmu. Skatiet apkopes rokasgrāmatu.
3. Noņemiet dzinēju no šasijas. Skatiet apkopes rokasgrāmatu.
4. Izjauciet motora augšējo galu un apakšējo galu. Skatiet apkopes rokasgrāmatu.
5. Noņemiet esošo sajūga diafragmas atsperi. Skatiet apkopes rokasgrāmatu.

BLOKA FRĒZĒŠANA - TIKAI STANDARTA BLOKS

PAZIŅOJUMS

Šajā norādījumu lapā minētās procedūras jāveic personai, kurai ir pieredze precīzu mērīšanas metožu izmantošanā. Neievērojot šajā norādījumu lapā noteiktās pielāides, var izraisīt dzinēja bojājumus. (00511b)

Motora bloka urbšanas sagatavošana

PIEZĪME

Dzinēja galīgās salikšanas laikā Harley-Davidson iesaka nomainīt oriģinālā aprīkojuma cilindru stieņus ar Screamin' Eagle Augstas izturības stieņiem (Daļa Nr. 16505-01).

1. Noņemiet cilindru stieņus no motora bloka.
2. Aplājiēt visus gultņus un eļļas caurumus, lai novērstu grūžu un piesārņojuma iekļūšanu šajās vietās.
3. Pārbaudiet un notīriet motora bloka saskares virsmas.

4. Skatiet instrukciju lapu, kas iekļauta lielāka urbuma (4.060 collu) cilindru komplektā, lai iegūtu informāciju par motora bloka urbšanu un modifikācijām uzstādīšanai.

PIEZĪME

Lai novērstu bloka urbšanas instrumenta bojājumus, ir svarīgi nomainīt augšējo centrālo skrūvi ar modificētu augšējo centrālo skrūvi (daļa Nr. 1093). Šī skrūve ir iekļauta bloka urbšanas instrumentu komplektā (daļa Nr. 94419-06), un to var iegādāties atsevišķi no Harley-Davidson izplatītāja.

UZSTĀDĪŠANA

Salieciet un uzstādiet motoru

PIEZĪME

Ja izmantojat Screamin' Eagle motora blokus, pārejiet pie 3. darbības.

1. Skatiet šeit: Attēls 3 . Nomainiet sadales vārpstas adatas gultņus (5), kreiso galveno gultni (18) un fiksējošo gredzenu (11) no komplekta. Skatiet servisa rokasgrāmatas sadaļu Motors.
2. Uzstādiet pazeminātas virzuļa dzesēšanas strūklas, kas iekļautas šajā komplektā. Skatiet apkopes rokasgrāmatu.
3. Uzstādiet spararata komplektu (22) no komplekta. Skatiet instrukciju lapu un apkopes rokasgrāmatu.
4. Skatiet šeit: Attēls 1 , izmantojot Attēls 3 . Salieciet motora augšējo un apakšējo galu, izmantojot detaļas no komplekta. Skatiet sadales un virzuļu instrukciju lapas un skatiet apkopes rokasgrāmatu.
5. Uzstādiet dzinēju šasijā, ievērojot apkopes rokasgrāmatā sniegtos norādījumus.
6. Uzstādiet indukcijas sistēmu, izmantojot atbilstošus ieplūdes atlokus.
7. Skatiet šeit: Attēls 5 . Noņemiet CNC portēto medaljonu no priekšējā cilindra galvas.
Griezes moments: 1,1–1,4 N·m (10–12 in-lbs) skrūves
8. Uz skrūvēm (13) uzklājiēt vītņu līmi un hermētiķi (iegādāts atsevišķi) un uzstādiet Screamin' Eagle 120R medaljonu (12). Pievelciet.
9. Uzstādiet sajūga komplektu. Nepieciešams atsevišķi iegādāties sajūga komplektu, kas atbalsta 140 pēdu griezes momentu.
10. Uzstādiet izplūdes sistēmu.
11. Uzstādiet atsevišķi iegādāto gaisa attīrītāja mezglu. Skatiet apkopes rokasgrāmatu vai komplektā iekļauto instrukciju lapu.

Galīgā montāža

1. Uzstādiet degvielas tvertni. Skatiet apkopes rokasgrāmatu.

- Uzstādiet galveno drošinātāju vai pievienojiet akumulatora kabelus, vispirms negatīvo kabeli. Skatiet apkopes rokasgrāmatu.
- Uzstādiet sēdekli. Pēc sēdekļa uzstādīšanas pavelciet to augšup, lai pārlicinātos, ka tas ir cieši nostiprināts. Skatiet apkopes rokasgrāmatu.

- EFI modeļiem:** Pārkalibrēšanu var veikt, izmantojot EFI Race Tuner. Skatiet Screamin' Eagle katalogu vai sazinieties ar Harley-Davidson izplatītāju. **Karburatora modeļiem:** Būs nepieciešama strūkļas un laika atkārtota iestatīšana.
- Iedarbiniet dzinēju un ļaujiet tam darboties. Atkārtojiet vairākas reizes, lai apstiprinātu atbilstošu darbību.

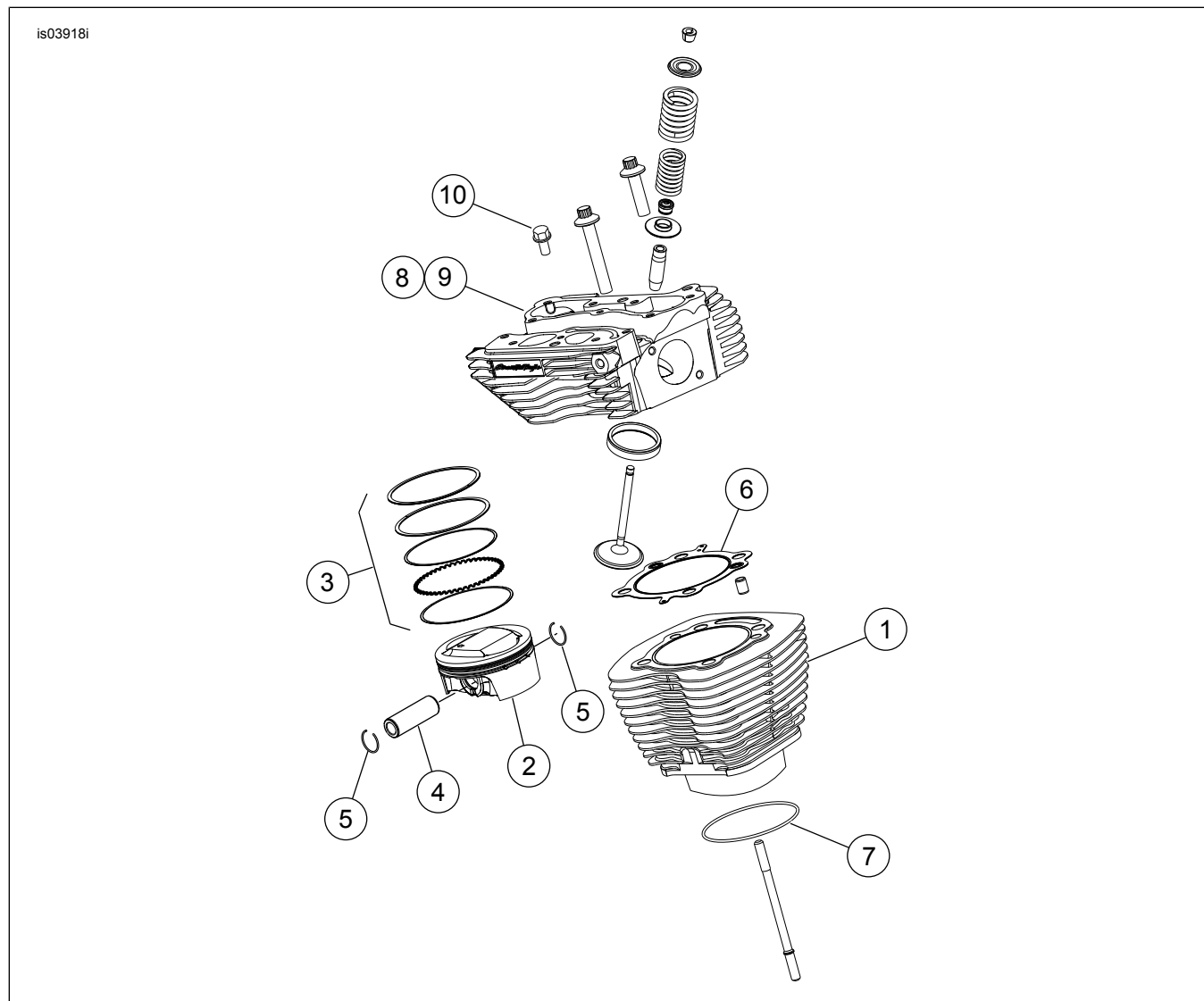
PAZIŅOJUMS

Uzstādot šo komplektu, ir jāveic atkārtota ECM kalibrēšana. Neveicot pareizu atkārtotu ECM kalibrēšanu, var izraisīt nopietnus dzinēja bojājumus. (00399b)

Darbība

Skatiet sadaļu BRAUKŠANAS NOTEIKUMI PIESTRĀDES LAIKĀ lietotāja rokasgrāmatā, lai redzētu noteikumus, kas jāievēro motocikla piestrādes laikā.

APKOPES DAĻAS



Attēls 1 Apkopes daļas: Screamin' Eagle Pro TC 120 (1962 cc) konversijas komplekts

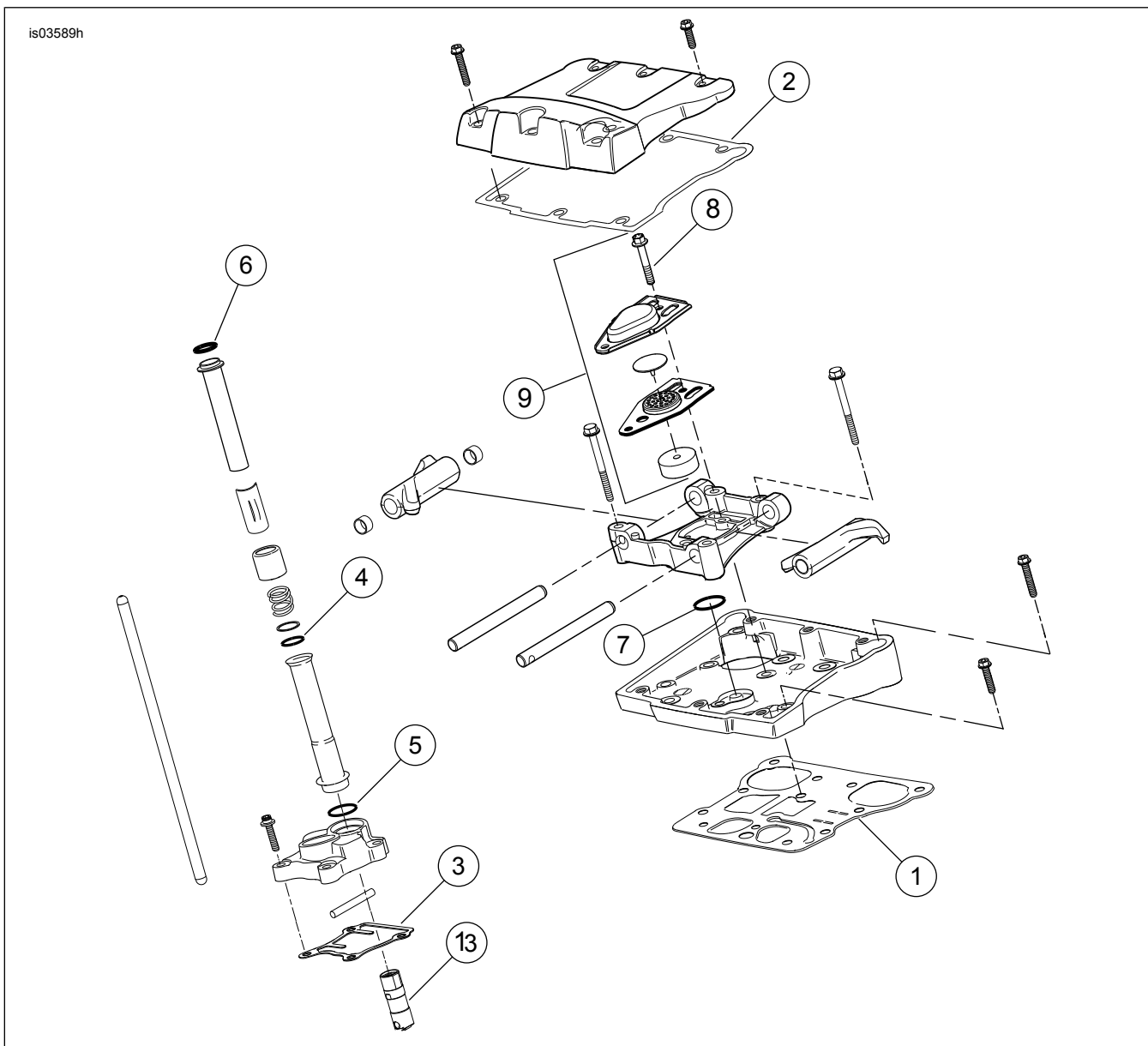
Tabula 1. Apkopes daļu tabula: Screamin' Eagle Pro TC 120 kubikcollas (1962 cc) Konversijas komplekts

Elements	Apraksts (skaits)	Partijas numurs
1	4.060 cilindru komplekts, melns (2) (izmantots komplektā 16550-04C)	16562-04B (priekšā) 16563-04B (aizmugurē)
2	Virzuļi (2)	Netiek pārdots atsevišķi
3	Virzuļu gredzenu komplekts (2)	22526-10
4	Virzuļu tapas(2)	22310-10

Tabula 1. Apkopes daļu tabula: Screamin' Eagle Pro TC 120 kubikollas (1962 cc) Konversijas komplekts

Elements	Apraksts (skaits)	Partijas numurs
5	Virzulis (4)	22097-99
6	Starplikas, cilindra galvas (2)	16104-04
7	Blīve, cilindra pamatne (2)	16736-04
8	Cilindra galvas mezgls, priekšējais, melnais	16917-08
9	Cilindra galvas mezgls, aizmugurējais, melnais	16921-08
10	Automātiskais kompresijas atbrīvošanas (ACR) spraudnis	16648-08

Piezīmes: Cilindru komplektā (16550-04C) ietilpst 1., 6. un 7. priekšmeti. Virzuļu komplekts (22574-10) ietver priekšmetus no 2 līdz 5. 5. priekšmets ir arī iekļauts dzinēja kapitālā remonta blīvju komplektā (17053-99C). Attiecībā uz cilindru galvām (8, 9), montāžas sastāvdaļas skatiet sadaļā Informācija par cilindra galvu.



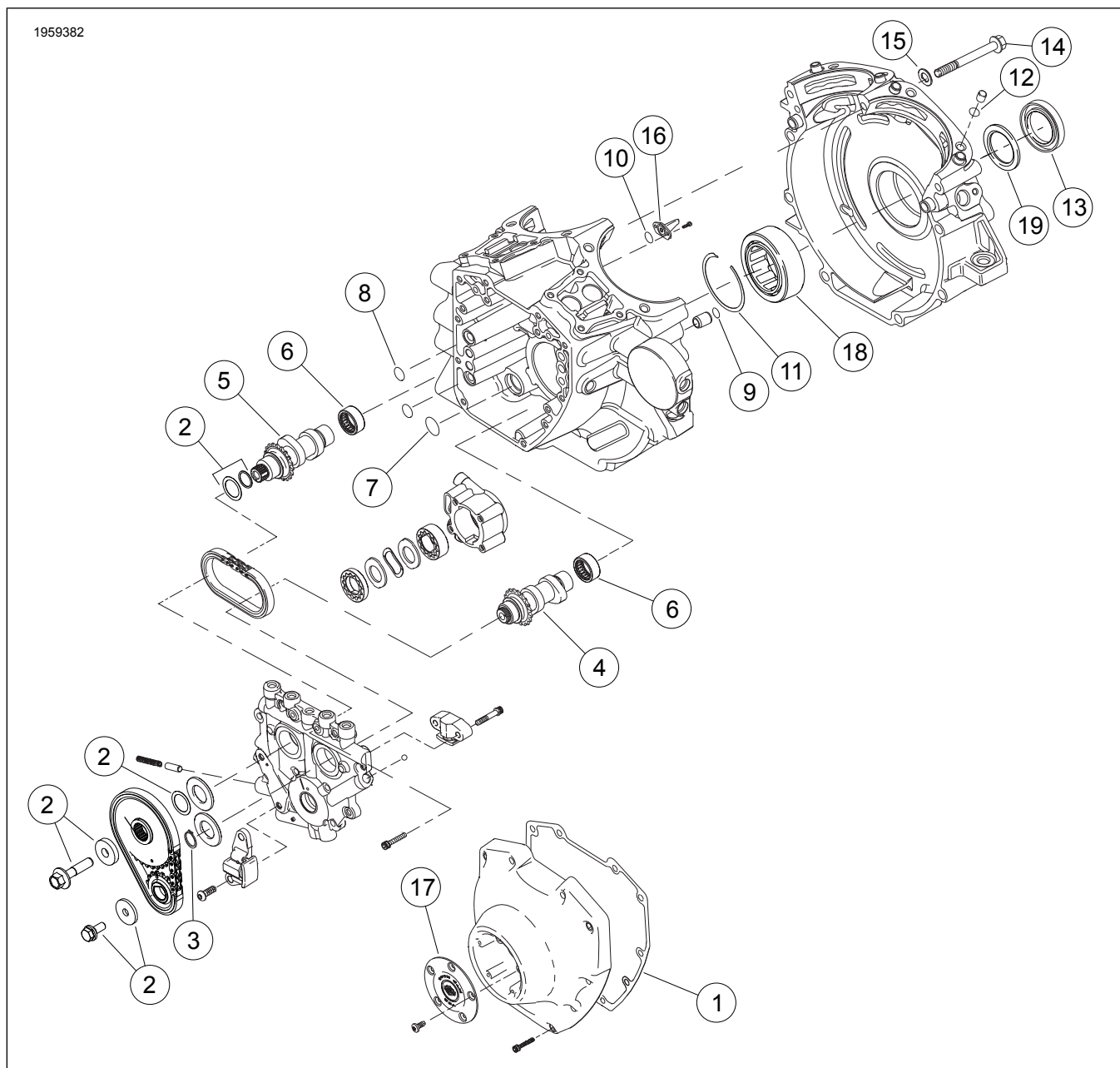
Attēls 2 Apkopes daļas: Screamin' Eagle Twin Cam 120 (1962cc) pārveidošanas komplekts

Tabula 2. Apkopes daļas: Screamin' Eagle Pro TC 120 kubikollas (1962 cc) Konversijas komplekts

Elements	Apraksts (skaits)	Partijas numurs	Elements	Apraksts (skaits)	Partijas numurs
1	Blīvējums, uzlikas pamatne (2)	16719-99A	9	Spiediena izlīdzinātāja montāža	17025-03A
2	Blīvējums, uzlikas pamatne (2)	17386-99A	10	Deflektoru mezgls	26500002
3	Starplikas, vārstu bīdītāja vāciņš (2)	18635-99B	11	Precīzas saderības stūmēju komplekts, (+0.030 collas)	18401-03

Tabula 2. Apkopes daļas: Screamin' Eagle Pro TC 120 kubikollas (1962 cc) Konversijas komplekts

Īpašs	Apraksts (skaits)	Partijas numurs	Īpašs	Apraksts (skaits)	Partijas numurs
4	O-gredzens, augšējais spiedpogas vāks (4)	11132A	Piezīmes: Priekšmeti no 1. līdz 11. ir iekļauti dzinēja kapitālā remonta blīvju komplektā (17053-99C). 11. priekšmets ir iekļauts kolektora komplektā (29667-07).		
5	O-gredzens, augšējais spiedpogas vāks (4)	11145A			
6	O-gredzens, augšējais spiedpogas vāks (4)	11293			
7	O-Ring, rocker arm atbalsts (2)	11270			
8	Ventilācijas skrūve	4400			



Attēls 3 Apkopes daļas: Screamin' Eagle Pro TC 120 (1962 cc) konversijas komplekts

Tabula 3. Apkopes daļas: Screamin' Eagle Pro TC 120 (1962 cc) konversijas komplekts

Īpašs	Apraksts (skaits)	Partijas numurs
1	Blīve, sadales pārsegs	25244-99A
2	Sadales piedziņas fiksācijas komplekts w/6294, skrūves un paplāksne	91800088
3	Stiprinājuma gredzens	11461
4	Sadales vārpsta, priekšējā, SE-266E	Netiek pārdots atsevišķi
5	Sadales vārpsta, aizmugurē, SE-266E	Netiek pārdots atsevišķi

Tabula 3. Apkopes daļas: Screamin' Eagle Pro TC 120 (1962 cc) konversijas komplekts

Elementi	Apraksts (skaits)	Partijas numurs
6	Gultņu komplekts, adatas (komplektā ir 2)	24017-10
7	Blīvgrudzēns, no eļļas sūkņa uz izciļņvārpstas plāksni	11293
8	O-gredzens, no izciļņvārpstas plāksnes uz eļļas sūkni (@)	11301
9	O-gredzens, motora bloka dībelis (2)	26432-76A
10	O-gredzens, virzuļa dzesēšana (2)	10930
11	Fiksējošais gredzens, iekšējais	35114-02
12	O-Ring, kartera pulķis (2)	11273
13	Blīvējums, galvenā gultņu eļļa	12068
14	Skrūve, bloka augša centrs, gara	1105
15	Paplāksne, blīvējoša	1086A
16	Virzuļa dzesēšanas strūkļa (2)	22315-06A
17	120R Sadales vāka medaljons	25495-10
18	Gultnis, galvenais	24605-07
19	Vilces mazgātājs	8972
20	O gredzens CPS (nav parādīts)	11289A
21	Skrūve, modificēta, bloka urbšana (nav parādīta) (iegādāta atsevišķi)	1093
22	4.625 gājienu spararata komplekts (nav parādīts)	24100011

Piezīmes: Priekšmeti 1, 7-14, 20 ir iekļauti dzinēja kapitālā remonta blīvju komplektā (17053-99C). Priekšmeti 4 un 5 ir pieejami Sadales komplektā (25400029). Cilindru komplektā ietilpst 14. un 15. priekšmets.

INFORMĀCIJA PAR CILINDRA GALVU

PIEZĪME

Vārstu atsperes šajos cilindru galvas mezglos darbojas ar sadales vārpstām, kurām ir līdz 0,660 collu (16,74 mm) pacēlums un līdz 7000 apgr./min.

Skatiet apkopes rokasgrāmatu, lai uzzinātu par visām noņemšanas/demontāžas un montāžas/uzstādīšanas procedūrām.

Ir svarīgi pārbaudīt vārstu-virzuļa atstarpi, kā aprakstīts turpmāk minētajās darbībās. Mēs iesakām, ka šo pārbaudi veic Harley-Davidson tirgotājs.

Vārstiem, saspiežot virzuļus, jābūt pareizi noregulētiem uz nulles atstarpi. Lai iegūtu precīzus mērījumus, izmantojiet regulējamus bīdstieņus un pilnībā nolieciet hidrauliskos pacēlājus.

1. Uzklājiet 0,125 collas (3,2 mm) biezu māla slāni uz abu virzuļu vainagiem (vietās, kur vārsti pietuvojas virzuļiem).
2. Uzstādiēt **jaunu** cilindru galvas no šī komplekta, izmantojot **jaunas** blīves no Augšgala pārbūves blīvju komplekta (iegādājams atsevišķi). Samontējiet galvas un vārstu grupu un pievelciet galvas skrūves līdz griezes momenta specifikācijām, kas norādītas apkopes rokasgrāmatā.
3. Pagrieziet dzinēju (ar roku) divus pilnus apgriezienus.
4. Noņemiet galvas un izmēriet mālu tā plānākajā vietā.

PIEZĪME

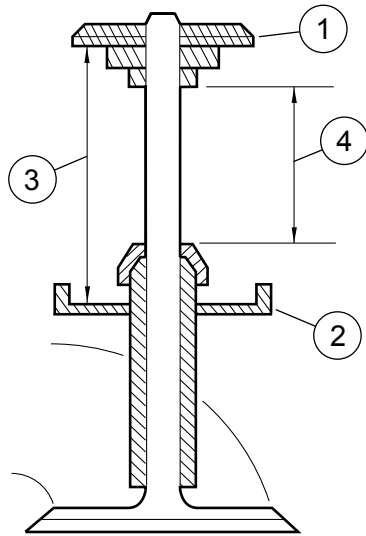
- Mālam ir jābūt 0,080 in. (2,03 mm) biežam plānākajā punktā. Ja šis mērījums neatbilst minimālajam biežumam, jāpalielina vārsta griezumam dziļums; tomēr iegriezumu dziļums nedrīkst pārsniegt 0,135 in. (3,43 mm).
- Tā kā tiek izmantoti lielizmēra vārsti, jāpārbauda arī radiālais klīrenss. Ieteicams 0,050 in. (1,27 mm) radiālais klīrenss.

PIEZĪME

Šo cilindru galvu vārstu atsperēm ir uzstādīts atsperes augstums 1.835 collas. (46,61 mm), kas ir vienāds ar 180 mārciņām (81,6 kg) sēžas spiediena.

- Sēžas spiedienu var **palielināt**, zem apakšējām atsperu apmalēm novietojot starplikas 18224-98 (0,015 collas) vai 18225-98 (0,030 collas). Katrs 0,015 collas (0,38 mm) atsperes augstuma samazinājums ir vienāds ar 7,5 mārciņām (3,4 kg) lielāku sēžas spiedienu. Ieregulējiet vēlamu sēžas spiedienu, novietojot starplikas zem apakšējās apmales, bet saglabājiet vismaz 0,70 collas. (17,78 mm) gājienu līdz atsperes vijumam.
- Sēžas spiedienu var **samazināt**, frēzējot cilindru galvu virsmu zonā zem vārsta atsperes apakšējās apmales. Katrs 0,015 collas (0,38 mm) atsperes augstuma palielinājums ir vienāds ar 7,5 mārciņām (3,4 kg) mazāku sēžas spiedienu. Frēzējiet līdz vēlamajam sēžas spiedienam, frēzējot cilindru galvu atsperu kabatas, bet uzturiet vismaz 0,70 collas (17,78 mm) gājienu līdz atsperes vijumam.

Lai pastāvīgi darbotos pie galējiem apgriezieniem minūtē, visas četras vārstu atsperes jāpārbauda, vai tās atbilst saskaņotiem, uzstādītiem augstumiem.



1. Augšējā apmale
2. Apakšējā apmale
3. 1.835 collas (46,61 mm) uzstādīts atsperes augstums/180 mārciņas (81,6 kg) atsperes spiediens
4. Brīvgājienam jābūt vismaz 0,080 collas (2,03 mm) lielākam, nekā maksimālais vārsta pacēlums.

Attēls 4 Vārsta atspera ceļojuma

5. Mainiet uzstādīto vārsta atsperes augstumu (sēžas spiedienu) šādi:
 - a. Saspieties vārsta atsperes un noņemiet vārsta drošības ķīļus, augšējās bļodas, atsperes, vārsta blīves un apakšējās bļodas uz visiem četriem vārstiem.

- b. Skatiet šeit: Attēls 4 . Lai sasniegtu vēlamu sēžas spiedienu, izmantojiet starplikas vai frēzējiet cilindru galvas pēc vajadzības, (skat. piezīmes iepriekš). Uzstādiet apakšējo vārsta atsperu bļodas, vārsta atsperes (šajā laikā neuzstādiet vārsta blīves), augšējās bļodas un drošības ķīļus. Pārbaudiet uzstādītās atsperes augstumu.
- c. Ja atsperes augstums joprojām nesakrīt, pēc vajadzības atkārtojiet 8.a un 8.b darbību, lai sasniegtu vēlamu uzstādīto atsperes augstumu, atkal neuzstādot vārsta blīvslēgus.
- d. Kad visi atsperu augstumi sakrīt, noņemiet vārsta drošības ķīļus, augšējās bļodas, atsperes un apakšējās bļodas. Uzstādiet, izmantojot **jaunas** vārsta blīves (18046-98), kas iegādātas atsevišķi. Salieciet cilindra galvu mezglus.
- e. Tā kā šajā komplektā ir liels atsperu diametrs, starp atsperi un vārsta vāku var būt neliela saskare. Ja tiek konstatēti traucējumi, klīrens vārsta vāka skrūvēs var būt pietiekams, lai iegūtu vajadzīgo klīrensu. Ja nē, var būt nepieciešams noņemt nelielu daudzumu materiāla no vārsta vāka.

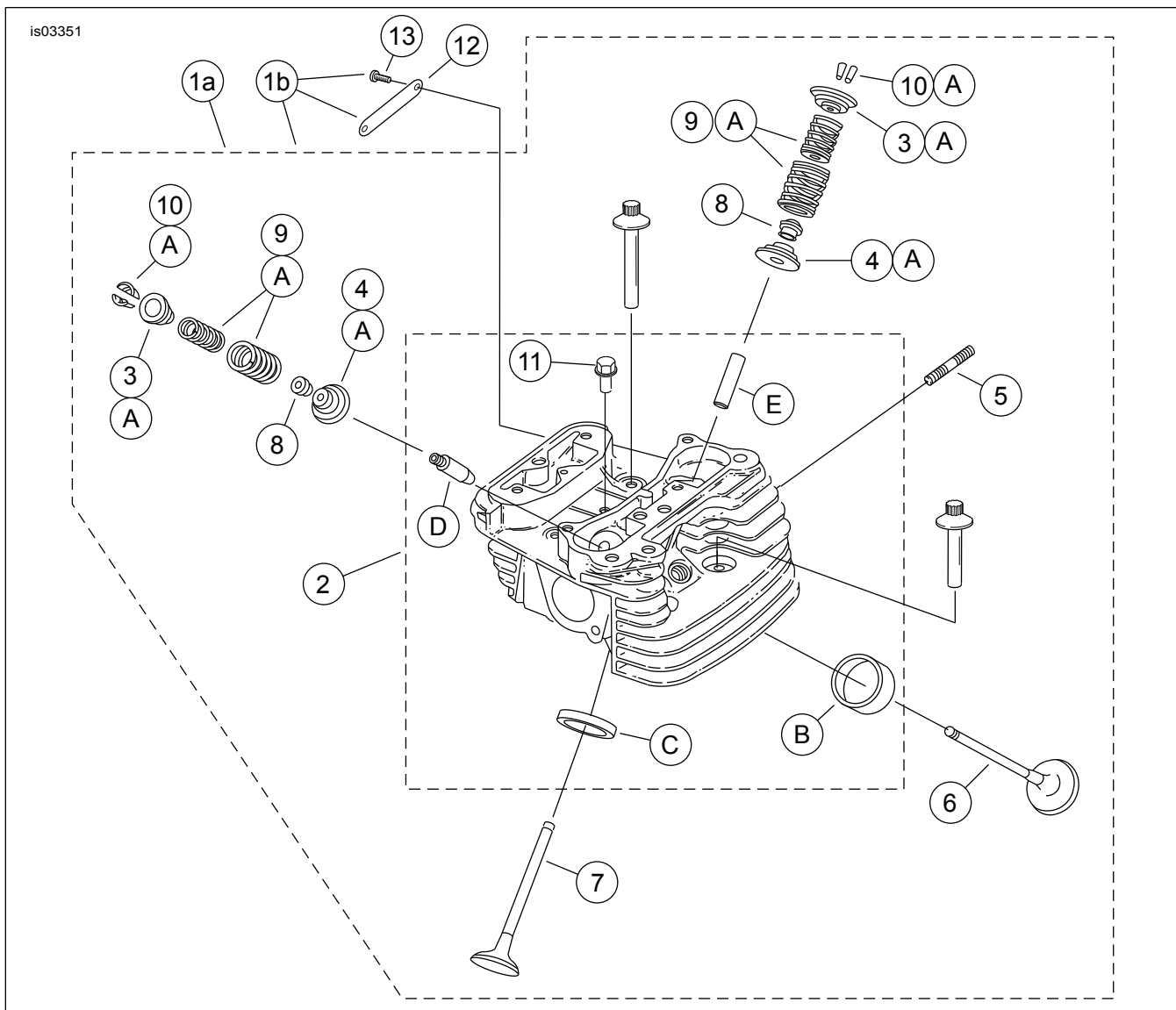
6. Uzstādiet jaunus cilindru galvas komplektus.

7. Pārbaudiet, vai samontētais dzinējs ir pareizi uzstādīts un darbojas.

PIEZĪME

Ja nepieciešama mehāniska kompresijas atbrīvošana, ir pieejams SE kompresijas atbrīvošanas komplekts (32076-04). Mehānisko kompresijas atbrīvošanu var frēzēt, izmantojot SE mehānisko kompresijas atbrīvošanas armatūru (94638-08). Automātiskā kompresijas atbrīvošana būs jānoņem un var uzstādīt spraudni 16648.

APKOPES DAĻAS



Attēls 5 Apkopes daļas: Cilindra galvas apkopes daļas

Tabula 4. Apkopes daļas: Cilindra galvas apkopes daļu saraksts

Elementi	Apraksts (skaits)	Partijas numurs
1a	Cilindra galvas mezgls, aizmuģurē (ietver 2. līdz 13. priekšmetus)	16921-08
1b	Cilindra galvas mezgls, priekšējais (ietver 2. līdz 13. priekšmetus)	16917-08
2	• Cilindra galva (frēzēta, ar uzstādītiem priekšmetiem B, C, D un E)	Netiek pārdots atsevišķi
3	• Apcilnis, vārsta atspere, augšējā (4)	Skatīt sadaļu Apkopes komplekti
4	• Apcilnis, vārsta atspere, apakšējā (4)	Skatīt sadaļu Apkopes komplekti
5	• Tapskrūve, izplūdes kanāls (4)	16715-83
6	• Ieplūdes vārsts (2)	18190-08
7	• Izplūdes vārsts (2)	18183-03
8	• Blīve, vārsts (4)	18046-98
9	• Vārsta atsperes ierīce (4)	Skatīt sadaļu Apkopes komplekti
10	• Turētājs, vārsta apkakle (8). Iekļauts arī komplektā 18281-02A	18240-98
11	• Spraudnis	16648-08

Tabula 4. Apkopes daļas: Cilindra galvas apkopes daļu saraksts

Elements	Apraksts (skaits)	Partijas numurs
12	• Medaljons, "120R" (tikai priekšējā cilindra galvai) (vaļīgs)	17136-10
13	• Skrūve, pogas galva, TORX (2) (tikai priekšējā cilindra galvai) (vaļīga)	94634-99
Apkopes komplekti:		
A	Vārstu atsperu komplekts, Screamin' Eagle	19281-02A
Šādas Screamin' Eagle daļas ir pieejamas atsevišķi:		
B	Vārsta sēža, ieplūde	18191-08
C	Vārsta sēža, izplūdes	18048-98A
D	Vārstu vadotne, ieplūdes (apkopei)	
	• (+ 0.003 in.)	18158-05
	• (+ 0.002 in.)	18156-05
	• (+ 0.001 in.)	18154-05
E	Vārstu vadotne, izplūdes (apkopei)	
	• (+ 0.003 in.)	18157-05
	• (+ 0.002 in.)	18155-05
	• (+ 0.001 in.)	18153-05