



INSTRUCCIONES

J05544

2025-01-23



KIT STREET PERFORMANCE DE DIÁMETRO INTERIOR GRANDE ETAPA IV - 103 PULGADAS CÚBICAS

GENERAL

Número de kit

92500011

Modelos

Para información sobre accesorios del modelo, consulta el Catálogo de venta al detalle de P&A (piezas y accesorios) o la sección de Piezas y Accesorios de www.harley-davidson.com (solo en inglés).

Requisitos de instalación

Este kit se diseñó para vehículos que tienen una cilindrada de 103 CI con un diámetro interior de 3875 pulgadas. Si los cilindros están dañados o desgastados, reemplazar los conjuntos de los cilindros (pieza n.º 16547-99A, se necesitan 2).

Este kit también requiere la compra por separado del kit de retención de transmisión de levas (91800088) y el kit de servicio de levas (17045-99D). Disponible en un concesionario Harley-Davidson.

Se recomienda la compra por separado del kit espaciador de levas (25928-06). Este kit contiene cinco espaciadores diferentes para lograr la correcta alineación de la rueda dentada.

Vea las herramientas especiales necesarias para instalar este kit en las secciones correspondientes en el Manual de servicio.

La instalación correcta de este kit también requiere el uso del Digital Technician™ en un concesionario Harley-Davidson.

▲ ADVERTENCIA

La seguridad del motociclista y del pasajero dependen de la instalación correcta de este kit. Use los procedimientos correspondientes en el Manual de servicio. Si el procedimiento no está dentro de sus capacidades o no tiene las herramientas correctas, pida a un concesionario Harley-Davidson que realice la instalación. La instalación incorrecta de este kit podría causar la muerte o lesiones graves. (00333b)

NOTA

Esta hoja de instrucciones hace referencia a la información del Manual de servicio. Para la instalación, se requiere un manual de servicio para el modelo de motocicleta. Hay uno disponible en un concesionario Harley-Davidson.

Contenido del kit

Ver Figura 1 a Figura 3 , y Tabla 1 a Tabla 3 .

NOTA

La instalación de este kit por un concesionario autorizado Harley-Davidson no afectará su garantía limitada del vehículo.

La etiqueta de información del producto contenida en este kit es un requisito de la regulación de emisiones de la Junta de Recursos del Aire de California (CARB) para todos los modelos Touring 2010 - 2012. Coloque la etiqueta en el lado derecho de la estructura directamente debajo de la calcomanía del VIN. Esta etiqueta no es necesaria fuera del estado de California.

Este kit de conversión está diseñado solamente para aplicaciones de alto rendimiento. La venta o uso de esta pieza de rendimiento para el motor es legal en los vehículos con motores con control de la contaminación en California.

Las piezas de rendimiento relacionadas con el motor son diseñadas para el motociclista con experiencia solamente.

EXTRACCIÓN

Preparar para el servicio

1. Coloque la motocicleta en un dispositivo de elevación adecuado.

NOTA

Si el vehículo está equipado con el sistema de seguridad inteligente Harley-Davidson, consulte el Manual del propietario para desactivar el sistema.

2. Retirar el asiento. Consulta el manual de servicio.

▲ ADVERTENCIA

Cuando se realice alguna reparación en el sistema de combustible, no fume ni permita la cercanía de llamas descubiertas o chispas. La gasolina es extremadamente inflamable y muy explosiva, por lo que puede provocar lesiones graves o incluso la muerte. (00330a)

3. Retirar el tanque de combustible. Consulta el manual de servicio.
4. Extraer el fusible principal. Consulta el manual de servicio.

Retirar componentes del motor

1. Retirar el conjunto de filtro de aire existente. Vea EXTRACCIÓN DEL DEPURADOR DE AIRE en el Manual de servicio.
2. Retirar el sistema de escape. Vea EXTRACCIÓN DEL SISTEMA DE ESCAPE en el Manual de servicio.



3. Desarme el extremo superior del motor y el conjunto de la placa de levas. Vea las secciones correspondientes del MOTOR en el Manual de servicio.
4. Extraiga el resorte del diafragma del embrague. Vea EXTRACCIÓN DEL EMBRAGUE en el Manual de servicio.

INSTALACIÓN

Instalación de los componentes del motor y el embrague

1. Ver Figura 3 . Inspeccione los cojinetes de agujas del árbol de levas (7) y reemplácelos si es necesario.
2. Ver Figura 1 a Figura 3 . Arme las levas en la placa de las levas, las culatas de los cilindros de alto rendimiento y el extremo superior del motor usando las piezas del kit. Vea las secciones correspondientes del MOTOR en el Manual de servicio.
3. Ensamble el cuerpo del acelerador del kit utilizando los inyectores del equipo original, la línea de combustible y el riel de combustible. Vea las instrucciones en el kit del cuerpo del acelerador suministrado.
4. Instale el conjunto del cuerpo del acelerador en el motor utilizando los rebordes de admisión y los sellos suministrados en el kit del cuerpo del acelerador. Vea las instrucciones del kit del cuerpo del acelerador suministrado.
5. Instale el resorte del diafragma del embrague del kit. Vea INSTALACIÓN DEL EMBRAGUE en el Manual de servicio.
6. Instalar el sistema de escape. Vea INSTALACIÓN DEL SISTEMA DE ESCAPE en el Manual de servicio.
7. Instalar el filtro de aire. Vea INSTALACIÓN DEL DEPURADOR DE AIRE en el Manual de servicio.

Ensamble final

1. Instalar el fusible principal. Consulta el manual de servicio.
2. Instalar el tanque de combustible. Consulta el manual de servicio.
3. Instalar el asiento. Luego de instalar el asiento, tire de él hacia arriba para comprobar que esté seguro. Consulta el manual de servicio.

AVISO

Debe recalibrar el ECM al instalar este kit. No recalibrar correctamente el ECM puede causar daños graves al motor. (00399b)

AVISO

La instalación de este kit requiere una actualización de la calibración usando el Digital Technician. El incumplimiento en la descarga de la actualización de la calibración antes de arrancar la motocicleta resultará en una ACR defectuosa. (00567b)

4. Arranque y haga funcionar el motor. Repetir varias veces para comprobar que funciona de forma adecuada.

Operación

Consultar las reglas de asentamiento en el Manual del propietario para asentar la motocicleta.

PIEZAS DE SERVICIO

is03918j

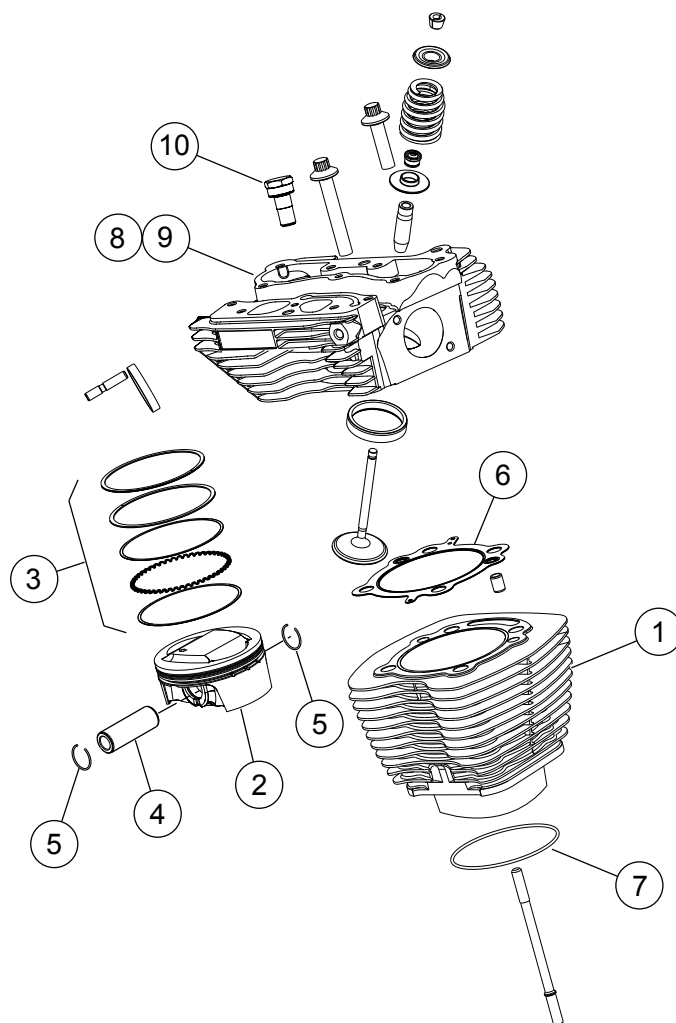


Figura 1. Piezas de servicio: Kit Stage 4 Screamin' Eagle TC 1690 cm³ (103 pulg.³)

Tabla 1. Tabla de piezas de servicio: Kit Stage 4 Screamin' Eagle TC 1690 cm³ (103 pulg.³)

Artículo	Descripción (cantidad)	Número de pieza	Artículo	Descripción (cantidad)	Número de pieza
1	Conjunto del cilindro 3,875 (negro) (2)	Se vende por separado	7	O-ring, base del cilindro	11256
2	Pistón (2)	No se vende por separado	8	Conjunto de la culata del cilindro, delantero (negro)	16500014A
3	Juego de anillos de pistón (2)	22457-10	9	Conjunto de la culata del cilindro, trasero (negro)	16500015A
4	Pasador del pistón (2)	22455-03	10	Tapón de la liberación automática de la compresión (ACR)	16648-08A

Tabla 1. Tabla de piezas de servicio: Kit Stage 4 Screamin' Eagle TC 1690 cm³ (103 pulg.³)

Artículo	Descripción (cantidad)	Número de pieza	Artículo	Descripción (cantidad)	Número de pieza
5	Presilla circular del pasador del pistón (4)	22097-99		Notas: El kit de pistón (22144-08B) incluye los artículos 2 al 5. Para conocer los componentes del conjunto de la culata del cilindro (8, 9), consulte la hoja de instrucciones J05340.	
6	Junta, culata del cilindro (2)	16787-99A			

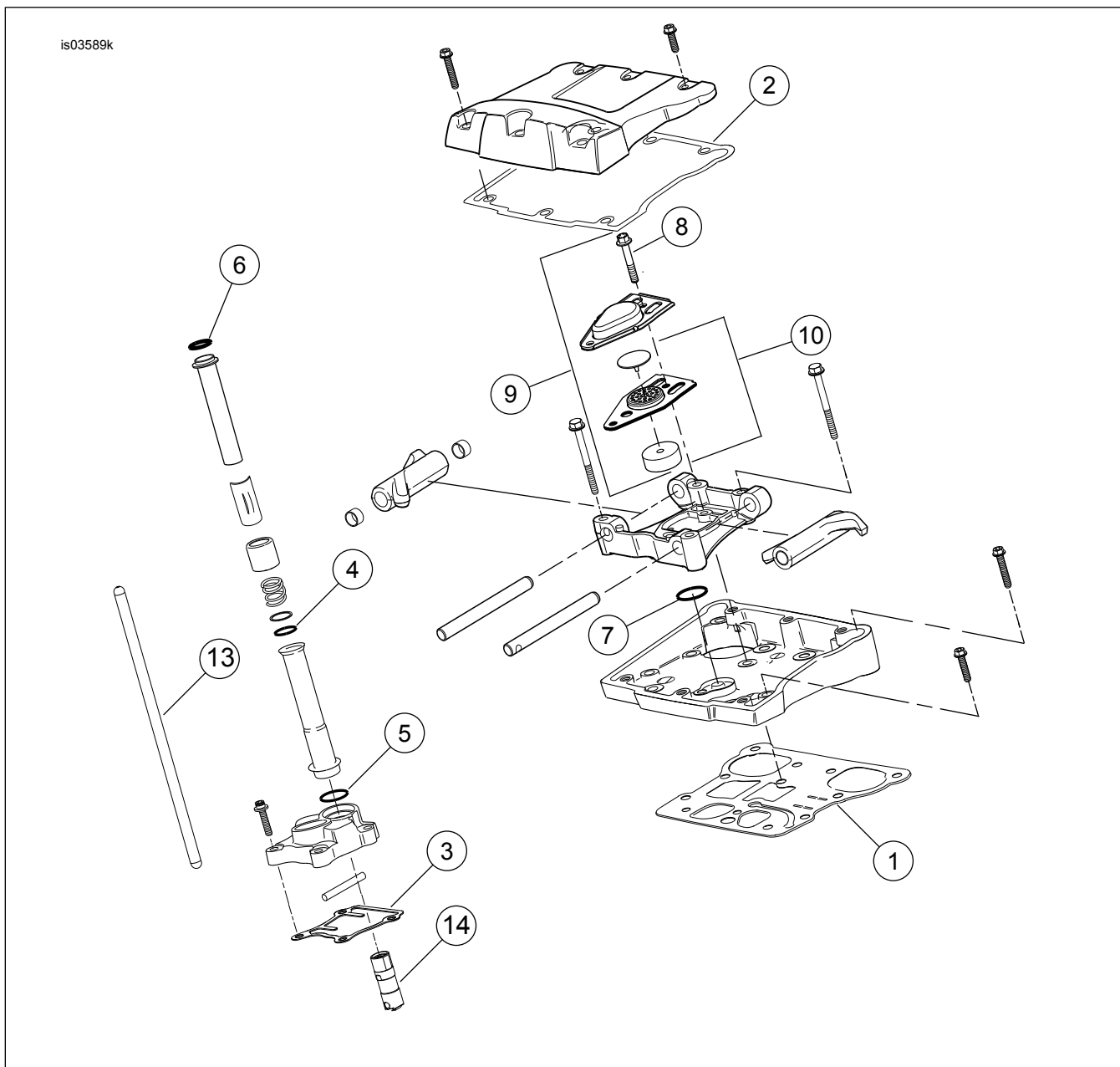


Figura 2. Piezas de servicio: Kit Stage 4 Screamin' Eagle TC 1690 cm³ (103 pulg.³)

Tabla 2. Piezas de servicio: Kit Stage 4 Screamin' Eagle TC 1690 cm³ (103 pulg.³)

Artículo	Descripción (cantidad)	Número de pieza	Artículo	Descripción (cantidad)	Número de pieza
1	Junta, base de la cubierta de los balancines (2)	16719-99A	10	Conjunto del deflector (2)	26500002
2	Junta, parte superior de la cubierta de los balancines (2)	17386-99A	11	Sello, admisión del EFI (2) (no se muestra)	29995-86B
3	Junta, cubierta del levantaválvulas (2)	18635-99B	12	Sello, sensor MAP (2) (no se muestra)	11291

Tabla 2. Piezas de servicio: Kit Stage 4 Screamin' Eagle TC 1690 cm³ (103 pulg.³)

Artículo	Descripción (cantidad)	Número de pieza	Artículo	Descripción (cantidad)	Número de pieza
4	O-ring, cubierta de la varilla de empuje central (4)	11132A	13	Kit de varillas de empuje de encaje perfecto	18400-03
5	O-ring, cubierta inferior de la varilla de empuje (4)	11145A	14	Kit de canilla (debe comprarse por separado, si es necesario)	18572-13
6	O-ring, cubierta de la varilla de empuje superior (4)	11293	Notas: El conjunto del respiradero 17025-03A incluye los artículos del 8 al 10.		
7	O-ring, soporte de balancín (2)	11270	Los artículos 1 al 11 se incluyen en el kit de reparación completa del extremo superior (17052-99C), y los artículos 6 y 7, Figura 1.		
8	Perno del respiradero (4)	4400			
9	Conjunto de respiradero (2)	17025-03A			

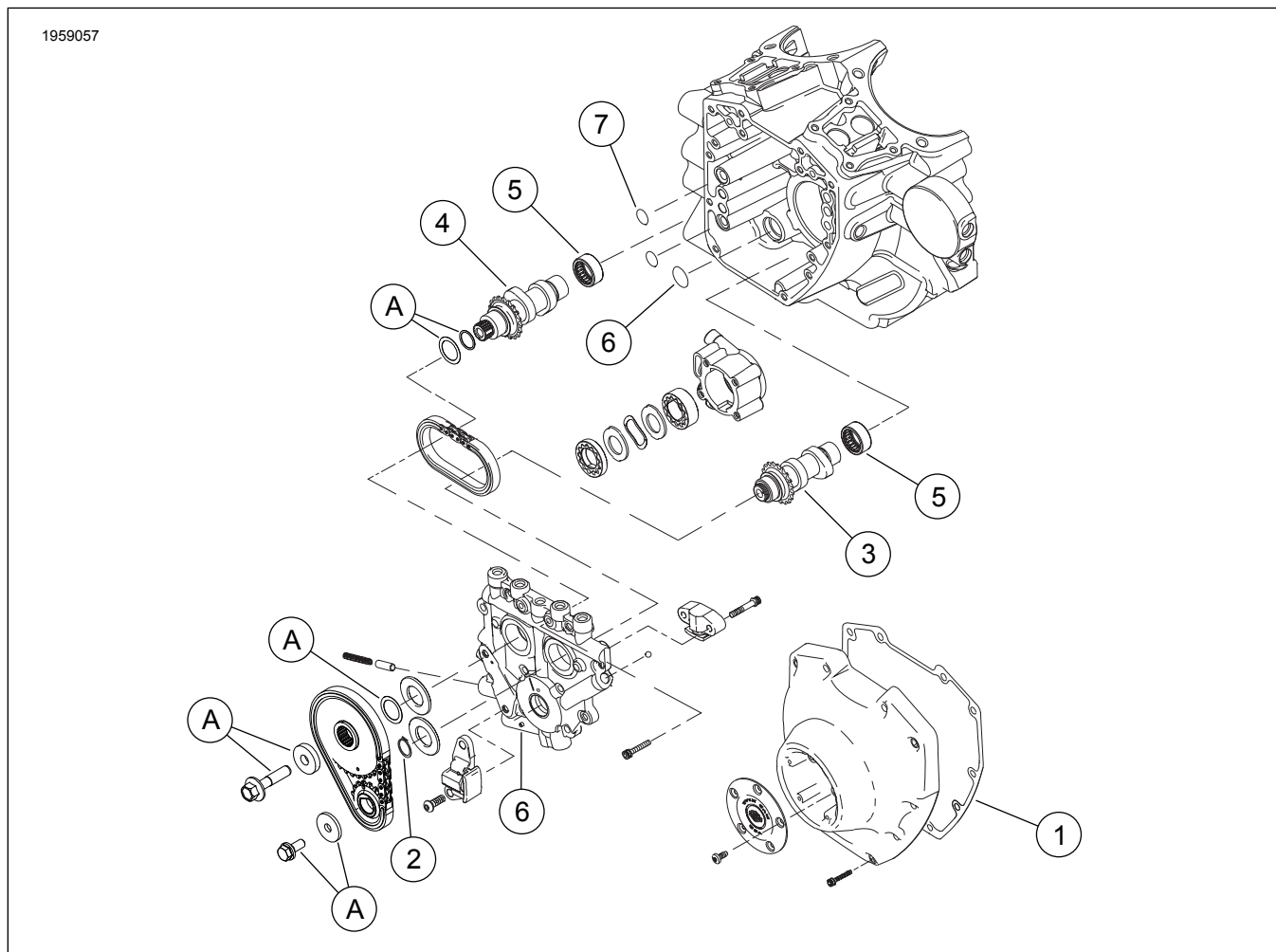


Figura 3. Piezas de servicio: Kit Screamin' Eagle Pro 103 (1690 cc) Etapa 4

Tabla 3. Piezas de servicio: Kit Stage 4 Screamin' Eagle TC 1690 cm³ (103 pulg.³)

Artículo	Descripción (cantidad)	Número de pieza
1	Junta, cubierta de levas	25244-99A
2	Anillo de retención	11461
3	Árbol de levas, delantero, SE-259E	No se vende por separado
4	Árbol de levas, trasero, SE-259E	No se vende por separado
5	Cojinete, agujas (2) (debe comprarse por separado, si es necesario)	9215
6	O-ring, bomba de aceite a la placa de las levas	11293
7	O-ring, placa de las levas al cárter (2)	11301
8	Kit de cuerpo de acelerador ETC de 58 mm (no se muestra)	27713-08
9	Resorte de diafragma del embrague (no se muestra)	37951-98

Tabla 3. Piezas de servicio: Kit Stage 4 Screamin' Eagle TC 1690 cm³ (103 pulg.³)

Artículo	Descripción (cantidad)	Número de pieza
Los artículos se mencionan en el texto, pero no se incluyen en el kit:		
A	Kit de retención de la propulsión de las levas (incluye tornillo y arandela)	91800088
Notas: Los artículos 1, 4, 8 y 9 se incluyen en el kit de juntas de servicio de la leva (17045-99D). Los artículos 5 y 6 están disponibles en el kit de levas (25482-10).		