



INSTRUÇÕES

J06176

2025-01-23



KIT DE CONVERSÃO SCREAMIN' EAGLE 110 (1800 CC) - CABEÇAS ORIGINAIS

GERAL

Kit n.º

92500035

Modelos

Para informação sobre modelos correspondentes, consultar o catálogo de vendas de P&A ou a secção Peças e acessórios em Consulte: www.harley-davidson.com.

Verifique se a versão mais atual da folha de instruções está a ser utilizada. Está disponível em: Consulte: h-d.com/isheets

Entre em contacto com o Centro de Assistência ao Cliente Harley-Davidson através do (+1) 1 800 258 2464 (só nos EUA) ou (+1) 1 414 343 4056.

Requisitos da instalação

▲ ATENÇÃO

A segurança do condutor e do passageiro depende da instalação correta deste kit. Use os procedimentos apropriados do Manual de serviço de oficina. Se o procedimento estiver para além das suas capacidades ou não dispuser das ferramentas adequadas, solicite a instalação a um concessionário Harley-Davidson. A instalação inadequada deste kit poderá provocar acidentes mortais ou lesões corporais graves. (00333b)

NOTA

Esta folha de instruções faz referência às informações do Manual de Serviço. Para executar esta instalação, vai precisar do manual de serviço de oficina referente ao modelo do seu motociclo, que se encontra disponível em:

- Num concessionário Harley-Davidson
- Portal de informações de serviço de oficina H-D, disponível por subscrição para a maioria dos modelos de 2001 e mais recentes. Para obter mais informações, consulte: Faça perguntas sobre as subscrições com frequência.

NOTA

Não utilizar pistões CVO originais com cilindros adicionais de 4 pol. ou ocorrerá interferência entre os pistões e o cárter.

Estes itens estão disponíveis no seu concessionário Harley-Davidson local.

- **Modelos Twin-Cooled Touring de 2014-2016:** É necessária para a instalação a compra por separado da junta da cabeça do cilindro (peça n.º 16500168).
- Para esta instalação é necessária a aquisição separada do Afinador Screamin' Eagle Pro Street (Ref. 41000008C).

- Digital Technician II (DT II) é necessário para esta instalação.

Conteúdo do kit

Ver Figura 1 a Figura 4, e Tabela 1 a Tabela 4.

NOTA

A instalação deste kit por um concessionário Harley-Davidson autorizado não terá impacto sobre a garantia limitada do seu veículo.

O kit destina-se apenas a aplicações de alto desempenho. Este kit de desempenho relacionado com o motor é legal para a venda ou a utilização em países ou regiões selecionados sobre veículos a motor com controlo de emissões. Consulte o seu concessionário Harley-Davidson local para obter informação sobre os requisitos locais.

Com este kit, é incluída uma etiqueta de afinação de emissões parciais e uma etiqueta de informação de produto, como requisito da norma sobre emissões do California Air Resource Board (CARB)/EPA. Localize a etiqueta de emissões no tubo do quadro por baixo dos guidadores. Fixar a nova etiqueta parcial fornecida neste kit por cima da parte superior da etiqueta de emissões que se encontra no tubo do quadro.

REMOÇÃO

Preparação para a manutenção

1. Desarme o sistema de segurança.
2. Levante o motociclo.
3. Remova o assento do motociclo. Veja o manual de serviço.
4. Retire o fusível principal. Veja o manual de serviço.

▲ ATENÇÃO

Ao fazer manutenção no sistema de combustível, não fume e não permita a presença de faíscas ou chama exposta nas proximidades. A gasolina é extremamente inflamável e altamente explosiva, o que pode provocar acidentes mortais ou lesões corporais graves. (00330a)

5. Remova o depósito de combustível. Veja o manual de serviço.

Remoção dos componentes do motor

1. Remova o conjunto do filtro de ar. Veja o manual de serviço.

2. Remova o sistema de escapamento existente. Veja o manual de serviço.
3. Desmontar a parte superior do motor e a montagem da guarnição do mecanismo do trinco. Veja o manual de serviço.
4. Remover a mola do diafragma da embraiagem existente. Veja o manual de serviço.

INSTALAÇÃO

Instalação dos componentes do motor e da embreagem

1. Ver Figura 4 . Instalar novos rolamentos de cames interiores incluídos com este kit.
2. Veja Figura 1 até Figura 4 . Montar as cames para a guarnição do mecanismo do trinco e a extremidade superior do motor utilizando peças do kit. Consulte as seções sobre MOTOR apropriadas do manual de serviço.
3. Consultar Instalar mola do diafragma da embraiagem do kit. Veja o manual de serviço.
4. Instalar o kit de molas da válvula e as vedações. Seguir as instruções do kit de molas e da vedação da válvula.
5. Instale o sistema de escape. Veja o manual de serviço.
6. Instale o conjunto do filtro de ar. Siga as instruções no kit de limpeza do ar.

Montagem final

1. Instale o depósito de combustível. Veja o manual de serviço.
2. Instale o assento. Após instalar o assento, puxe o assento para cima para verificar que está seguro. Veja o manual de serviço.
3. Instale o fusível principal. Veja o manual de serviço.

AVISO

O ECM deve ser recalibrado ao instalar este kit. A falha em recalibrar o ECM apropriadamente pode resultar em danos graves no motor. (00399b)

4. Descarregar a nova calibração ECM utilizando o Digital Technician™ num concessionário Harley-Davidson ou utilizando o Kit Screamin' Eagle Street Performance Tuner.
5. Opere o motor. Repita diversas vezes para verificar se está operando corretamente.

Funcionamento

Consulte as PRIMEIRAS REGRAS DE CONDUÇÃO no manual de operação para se iniciar no motociclo.

PEÇAS DE REPOSIÇÃO

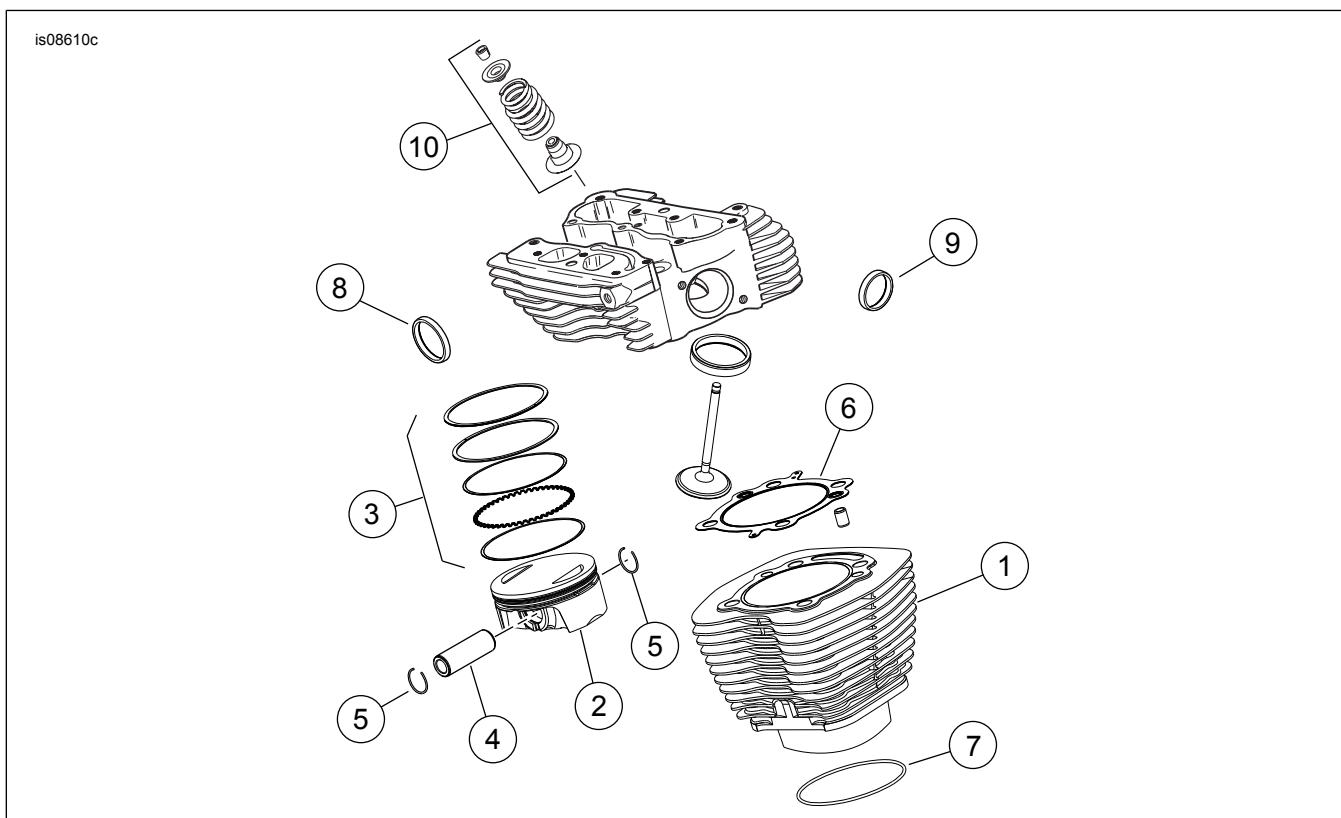


Figura 1. Peças de reposição: Kit de conversão Screamin' Eagle Twin Cam 110 (1800 cc) - Cabeças Originais

Tabela 1. Peças de reposição: Kit de conversão Screamin' Eagle Twin Cam 110 (1800 cc) - Cabeças Originais

Item	Descrição (quantidade)	Núm. ref.	Item	Descrição (quantidade)	Núm. ref.
1	Conjunto de cilindro (preto) (2)	16800102	6	Junta, cabeça do cilindro (2)	16801-07B
2	Pistão (2)	Não é vendido separadamente	7	Junta tórica, torneira do cilindro (2)	11256
3	Conjunto de anéis do pistão (2)	21951-11	8	Junta, porta do sistema de escape (2)	65324-99A
4	Pino do pistão (2)	22100001	9	Vedação, coletor de admissão (2)	26995-86B
5	Anel de metal do pino do pistão (4)	22097-99	10	Kit de mola e vedação da válvula	18013-03A

Observações: O kit do pistão (2190050) inclui 2 a 5.

Os itens 6 a 9 também estão incluídos no kit de juntas do came da extremidade superior (16500385).

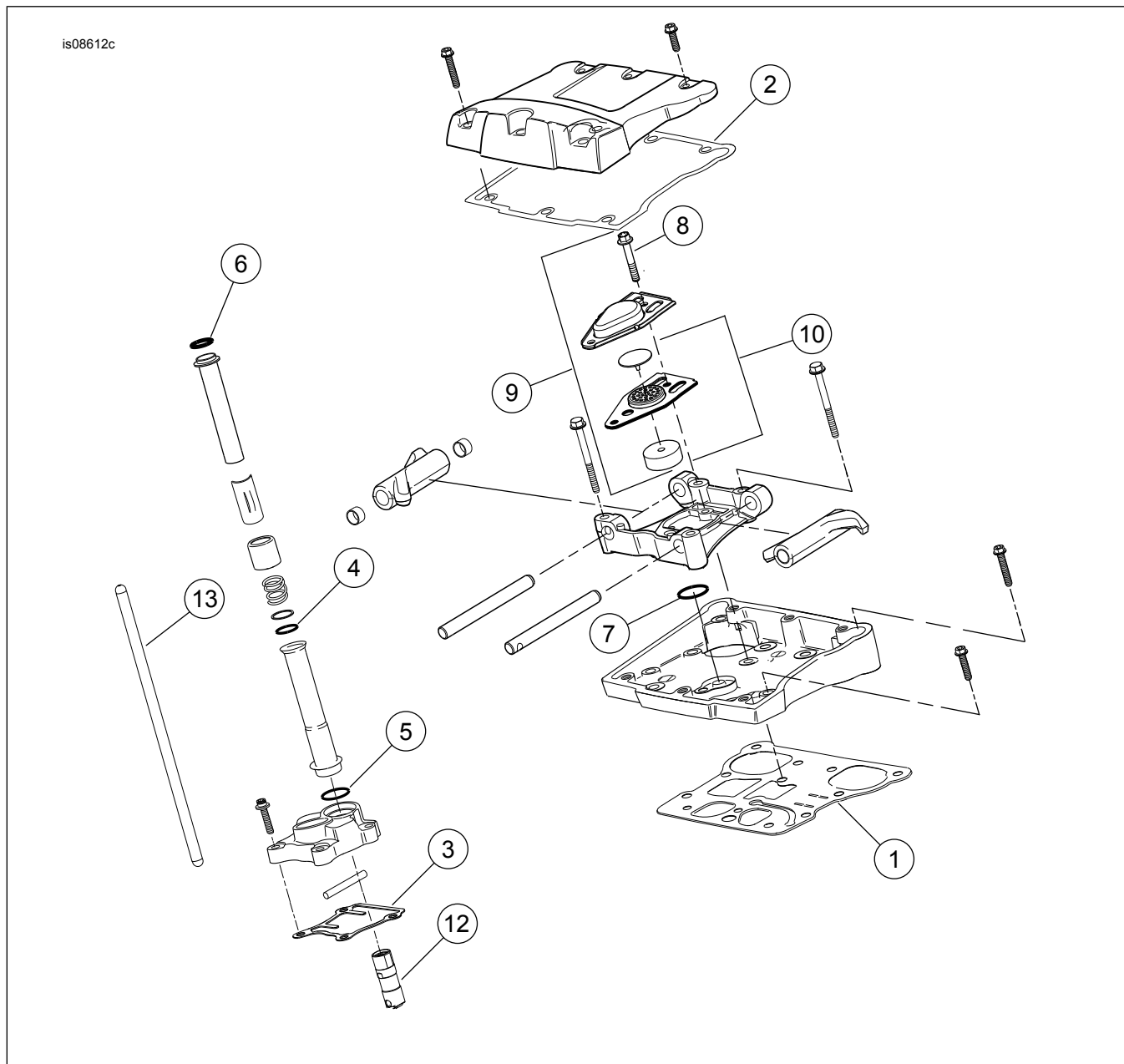


Figura 2. Peças de reposição: Kit de conversão Screamin' Eagle Twin Cam 110 (1800 cc) - Cabeças Originais

Tabela 2. Peças de reposição: Kit Screamin' Eagle Twin Cam 110 (1800 cc) - Cabeças Originais

Item	Descrição (quantidade)	Núm. ref.	Item	Descrição (quantidade)	Núm. ref.
1	Junta, base da tampa do balancim (2)	16719-99B	8	Parafuso de respiro (4)	4400
2	Junta, topo da cobertura do balancim (2)	17386-99A	9	Conjunto de respiro (2)	17025-03A
3	Junta, cobertura do tucho (2)	18635-99B	10	Conjunto do defletor (2) [inclui juntas (2)]	26500002
4	Junta tórica, cobertura da haste de impulsão central (4)	11132A	11	Mola, diafragma da embraiagem (2) (não mostrado)	37951-98
5	Junta tórica, cobertura da haste de impulsão inferior (4)	11145A	12	Kit de tucho de alta capacidade	18572-13
6	Junta tórica, cobertura da haste de impulsão superior (4)	11293	13	Kit de haste de pressão de ajuste perfeito (+0,030 pol.)	18401-03
7	Junta tórica, suporte do braço do balancim (2)	11270	Observações: Os itens 1 a 10 estão incluídos no kit de juntas do came e da extremidade superior (16500385).		

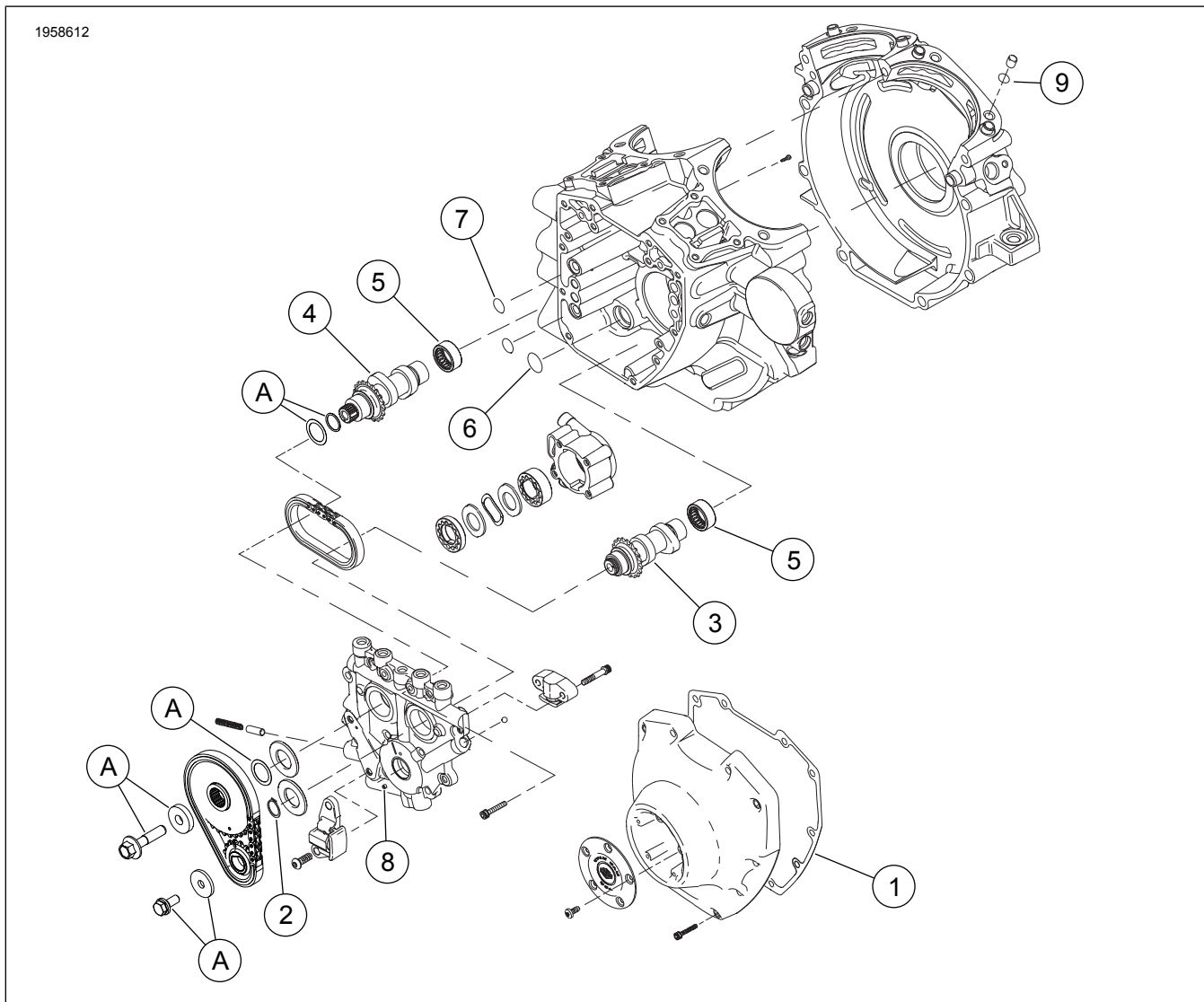


Figura 3. Peças de reposição: Kit de conversão Screamin' Eagle Twin Cam 110 (1800 cc) - Cabeças Originais

Tabela 3. Peças de reposição: Kit de conversão Screamin' Eagle Twin Cam 110 (1800 cc) - Cabeças Originais

Item	Descrição (quantidade)	Núm. ref.
1	Gaxeta, tampa do excêntrico	25244-99A
2	Anel de retenção	11461
3	Cambota, dianteira	Não é vendido separadamente

Tabela 3. Peças de reposição: Kit de conversão Screamin' Eagle Twin Cam 110 (1800 cc) - Cabeças Originais

Item	Descrição (quantidade)	Núm. ref.
4	Cambota, traseira	Não é vendido separadamente
5	Kit de rolamentos, agulha, lado esquerdo (2)	24018-10
6	Junta tórica, placa de ligação da bomba de óleo à placa do came	11293
7	Junta tórica, ligação da placa do came ao eixo de comando (2)	11301
8	Pino-guia	601
9	Junta tórica, cavilha do cárter (2)	11273
Itens mencionados no texto, mas não incluídos no kit:		
A	Kit de retenção da unidade de came (inclui parafuso e anilha)	91800088
Os itens 3 e 4 estão disponíveis Kit do Came (25400117)		
Os itens 1, 2, e 5 a 9 estão incluídos no Kit de Parafuso de 4 pol. da extremidade superior do Twin Cam e Kit de Juntas de Cames (16500385)		

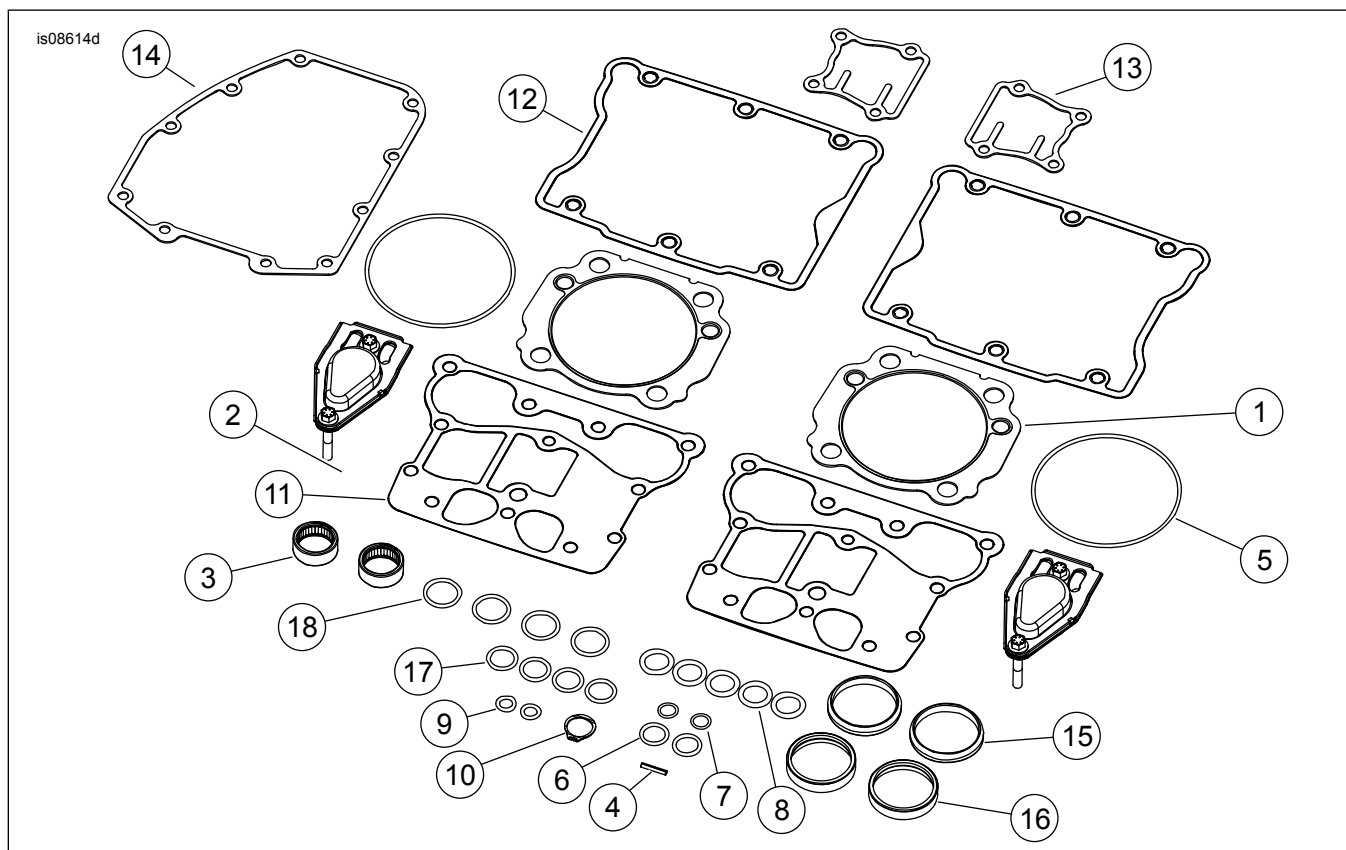


Figura 4. Peças de reposição: Kit de conversão Screamin' Eagle Twin Cam 110 (1800 cc) - Cabeças Originais

Tabela 4. Peças de reposição: Kit de conversão Screamin' Eagle Twin Cam 110 (1800 cc) - Cabeças Originais

Item	Descrição (quantidade)	Núm. ref.
1	Junta, cabeça do cilindro (2)	16801-07B
2	Conjunto de respiro (2)	17025-03A
3	Kit de rolamentos, agulha, lado esquerdo, cambota (2)	24018-10
4	pino-guia , alívio de pressão da guarnição do mecanismo do trinco	601
5	Junta tórica, torneira do cilindro (2)	11256
6	Junta tórica, suporte do braço do balancim (2)	11270
7	Junta tórica, cavilha do cárter (2)	11273
8	Junta tórica, tampa da haste superior (4), bomba de óleo para guarnição do mecanismo do trinco (1)	11293
9	Junta tórica, ligação da placa do came ao eixo de comando (2)	11301
10	Anel de retenção	11461
11	Junta, base da tampa do balancim (2)	16719-99B
12	Junta, topo da cobertura do balancim (2)	17386-99A
13	Junta, cobertura do tucho (2)	18635-99B
14	Gaxeta, tampa do excêntrico	25244-99A
15	Vedação, coletor de admissão (2)	26995-86B

Tabela 4. Peças de reposição: Kit de conversão Screamin' Eagle Twin Cam 110 (1800 cc) - Cabeças Originais

Item	Descrição (quantidade)	Núm. ref.
16	Junta, porta do sistema de escape (2)	65324-83B
17	Junta tórica, cobertura da haste de impulsão central (4)	11132A
18	Junta tórica, cobertura da haste de impulsão inferior (4)	11145A
Itens mencionados no texto, mas não incluídos no kit:		
A	tampa da haste superior (4) (não necessária)	18094-02A
Os itens 1 a 18 estão incluídos no kit de 4 pol. da extremidade superior refrigerada a ar adicional e de juntas de cames (16500384). 16500385).		